

HEDESELSKABETS TIDSSKRIFT



Nr. 10

25. Juli

65. Aarg.

UDGIVET AF DET DANSKE HEDESELSKAB

1944

Som centrale Rensningsanlæg for hele LANDSBYER
o. lign. Bebyggelser med ca. 100 – ca. 800 Personer

var vore største



TRIX- Patent-Klaringstanke

indtil 1. Jan. 1944 anvendt i 63 Tilfælde
som vist paa hosstaaende Kort. I det
sidste halve Aar er yderligere 10 Anlæg
udført eller under Udførelse.

I et langt større Antal er Tanke af
tilsvarende Dimensioner anvendt ved
Huskarreer, Sygehuse, Fabrikker, Skoler
etc.

Incl. de mindre Tanke samt Fedt-
udskillere og Benzinudskillere er hid-
til leveret ialt

ca. 1800 Anlæg.

Forlang tekniske Oplysninger
og Tilbud.

NORDISK TRICLAIR

HOTACO A/S

Mitchellsgade 23 - KØBENHAVN V. - Tlf. C. 13842



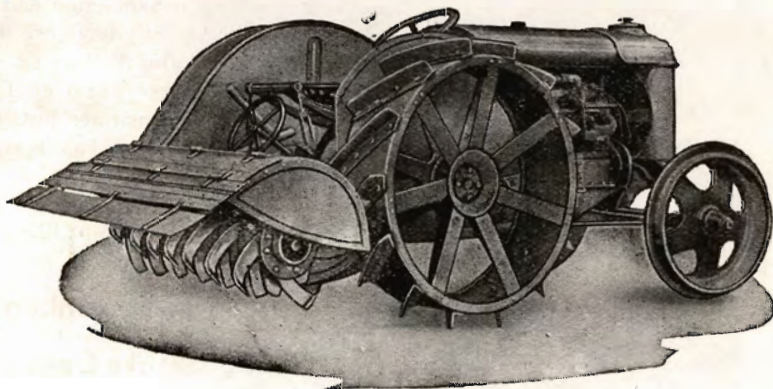
Aktieselskabet
DANSK GALOCHE- OG GUMMIFABRIK

Kjøbenhavn

Kjøge

Holbæk-Fræseren.

Den danske Jordfræser.



D P 110. Traktorfræser.

Holbæk-Fræseren leveres i 3 Størrelser: Traktorfræseren for større Planteskoler til Kultivering af Moser eller ved Landbrug, hvor man ønsker en intensiv Behandling af Jorden. Desuden 2 Størrelser D P 60 og D P 45 for Gartnerier. De to sidste Typer kan afmonteres til Gartnertraktorer og anvendes til Træk af en 20 cm Plov eller en 5-Tands Kultivator.

A/s Chr. Andersens Maskinfabrik.

Tlf.: 52 og 752.

Holbæk.

Tlgr.-Adr.: Acam.

FAHR

Selvbindere
Slaamaskiner
Høvendere
Hesteriver
Tractorer

Reserve dele kan leveres omgående fra Lager

Eneforhandler for Danmark

OLE SØRENSEN & CO. A/S

ROSKILDE

Telf. 1290

KOLDING

Telf. 133-466 - 753. Statstelf 10

NYKØBING E.

Telf. 200

Fjens

Kulindkøbsforening

A. m. b. A.

Odense

Assens

Ærøskøbing

★

Kul og

Koks Import

BEKÆMP

Æbleviklere, Frostmaalere, Stikkels-
bærbladhvæpse, Skærmpantemøl,

Oldenborrer og Knoporme

med **CRYOCID**

BEKÆMP

Kløver Snudebiller, Bladrandbiller,

Porremøl og Jordlopper

med **CRYOCID-PUDDER**

Faas hos Forhandlere af Plantebeskyttelsesmidler

Kryolitselskabet Øresund A/S

KØBENHAVN Ø.

Hvorfor selv løbe Risikoen, naar vi overtager

Brandforsikring

Indbrudsforsikring

Vandskadeforsikring m. m.

◆ Forlang Tilbud paa alle Arter Forsikringer. ◆ Gratis Vejledning. ◆

A/S **NORDISK BRANDFORSIKRING**

GRØNNINGEN 25 - KØBENHAVN



Aktieselskabet

Brødrene Brincker

Grelsdal Hammerværk pr. Vejle
Grundlagt 1867

Specialitet: **Tørvegreb, Tørvespader, Drænværktøj, Lyngleer.**
Alle Slags Grebe, Forke, Spader, Roehakker, Høstleer
og Haveredskaber leveres med fuld Garanti.

Rødkjærsbro Cementvarefabrik

ved I. T. BIRK . . . Telef. Rødkjærsbro 14

Fører kun \triangle mærkede Varer.

Alle Arter Betonvarer til Afvanding og Kloak føres.

FORLANG TILBUD

Danatex Træfiberplader

100 % dansk – mod Kulde, Fugt og Lyd

AXEL PRIOR Akts.
Bredgade 33 - Centr. 23
KØBENHAVN K.

A/S L. HAMMERICH & CO.
Grønnegade 57-59 - Tlf. 7060
V. Ringgade - **AARHUS**

Mejeriernes og Landbrugets Ulykkesforsikring

Tlf. 14350 . Gensidigt Selskab . Reventlowsgade 14 . København V.

Ansvarsforsikring



Automobilsforsikring

Brug det bedste

BRUG BALLERUP HEGN



Ældste og største Fabrik
STØRSTE ERFARING

Forhandles overalt

Aktieselskabet

CARLSBERG TEGLVÆRK

Middelgade 14, Randers – Telefon 1515

Carlsberg Teglværk: Randers 174

Faarup Teglværk: Faarup 10

Dansk Landbrugs- og Handelslaboratorium

ved R. KROGH

Odense - Telefon 1731 - 2 Lin.



Kaas- Briketter

Hovedforhandler:

Nordjyllands

Kulkompani

Nørresundby

Telefon 4227 - 4228

Fabrik: Kaas

Telf. Kaas 11.

L. KRISTENSEN

REMINGTON OG REMTOR
SKRIVEMASKINER

DANMARKS ÆLDSTE
SKRIVEMASKINE-FIRMA

FREDERIKSBERGGADE 1 A
KØBENHAVN K.



GENERAL MOTORS AUTOMOBILER

PETER HENRIKSEN

DUMPEN 12-14

Telefoner 1250 - 1251 - 1252

Omstilling til alle Afdelinger

VIBORG

Generatorer til Automobiles og Traktorer

Midtjyllands største Generatorværksted

FABRIK FOR CYLINDERARBEJDE

Eget Malerværksted . . . Byens største Autoværksted.

Stort Lager af Reservedele

Et »Bayer« Præparat

Bekæmp Kartoffelskimmelen

med **VITIGRAN**

(Kobberkalk »Bayer«)

VITIGRAN er ligesaa virkningsfuldt som Bordeauxvædske.

Det er billigere i Brug og langt lettere at anvende. —

VITIGRAN er arbejdsbesparende. —

Hovedforhandler for Danmark:

Emil V. Abrahamson, Toldbodg. 10. Kbhvn. K.

GARANTI FOR KVALITETEN



N.
K.
T.

»DANSK STAALGÆRDE»

FRA 2/3 NORDISKE KABEL-OG TRAADFABRIKER

BEDSTE OG BILLIGSTE
HEGN TIL

KREATURFOLD, HAVE,
MARK, SKOV ETC.



Faas hos enhver Isenkræmmer og Købmand.

N.
K.
T.

Trifoliums Frø

giver stor Høst.

SOPHUS BERENDSEN A/S

V. Farimagsgade 41 . København V.
Kannikkegade 18 . Aarhus

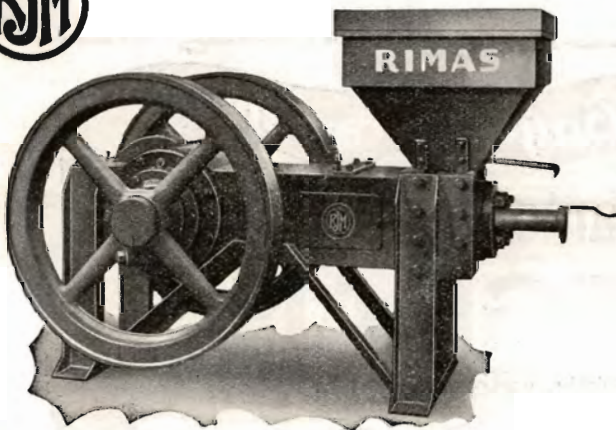
Alt Entreprenørmateriel

Leverandør til Hedeselskabet

SKIVE
DISKONTOBANK

Kontortid 9-12 og 2-5

Filial i Haderup



„RIMAS“ TØRVEPRESSERE
„RIMAS“ ÆLTEVÆRKER
„RIMAS“ FORMTØRVSPRESSER

er uovertrufne Kvalitet, Driftssikkerhed og Økonomi.
Indgiv Deres Bestilling i god Tid.

Ringsted Jernstøberi
& Maskinfabrik A/S

Landbrugslotteriet.

Største Gevinst Værdi 80,000
Kr. Præmie 10,000 Kr. Ialt
i en Serie 38,000 Gevinster
+ en Præmie. — Tils.
Kr. 1 Million 823,460. —
Trækkes samtidig med
Klasselotteriet.
Lodsedler faas hos alle
Kollektørerne samt i
Hoved-Kollektionen, Frede-
riksberggade 2, København K.

Herning Hede-
& Discotobank.

10—12½. 2½—5.
Telefon 5, 273 og 720.

Teglværkernes
Salgskontor

ESBJERG
Telf. 265—546

DRÆNRØR
2*—15*
MURSTEN TAGSTEN

SKOVEJERE

Træart i enhver Sortering til Forarbejdning paa egne Anlæg. Spar Mellemand, sælg direkte, vi køber Gran til Master, Tømmer, Kassetræ, Trældstræ, Eg, Bøg, Ask og Elm til ethvert Formaal.

Henvendelse enten til Hovedkontoret, Silkeborg, Telf. 424, eller
Bevtoft 50 — Vamdrup 53 — Fredsted 10 — Nr. Snede 58

Imprægneringsanstalten „SILKEBORG“ A/S
Silkeborg, med sine forskellige Afdelinger er
det eneste Firma i Jylland, der køber enhver

AEROLIT
DANSK SIKKERHEDSPRÆNGSTOF

Hedeselskabets Tidsskrift

Nr. 10

25. Juli 1944

65. Aarg.

Indtrædende Medlemmer indtegnes hos Selskabets Forretningsførere. Medlemsbidraget er enten årlig mindst 5 Kr. eller en Gang for alle mindst 100 Kr. Større Bidrag modtages gerne. Korrespondancer og Afhandlinger bedes sendt til Hedeselskabets Hovedkontor, Viborg. Tidsskriftet udgaar ca. 16 Gange årligt og sendes uden Vederlag til Selskabets Medlemmer. Annoncer bedes sendt til Hedeselskabets Hovedkontor, Viborg. Annoncepris 30 Øre pr. mm. Oplag 14,300 Eksemplarer.

Indhold: Repræsentantvalg til Det danske Hedeselskab 1944. — Indkomne Forslag til Valg af Repræsentanter til Hedeselskabet. — Hedeselskabets Forretningsførere. — Aarsberetning 1943—44. — Hedeselskabets Repræsentantskabsmøde. — To nye Filialkontorer under Grundforbedringsvirksomheden. — Nye Plantagearealer.

Repræsentantvalg til Det danske Hedeselskab 1944.

I Henhold til Det danske Hedeselskabs Vedtægter § 6 skal der i Aar foretages Valg af 17 Medlemmer til Selskabets Repræsentantskab, nemlig:

1 i Aabenraa-Sønderborg Amter, 1 i Aalborg Amt, 2 i Aarhus-Skanderborg Amt, 2 i Hjørring Amt, 1 i Randers Amt, 1 i Ribe Amt, 2 i Ringkøbing Amt, 1 i Thisted Amt, 1 i Haderslev-Tønder Amter, 1 i Vejle Amt, 1 i Viborg Amt, 2 i Sjællands Stift og 1 i Fyns eller Lolland-Falsters Stift.

De afgaaende Medlemmer er:

<i>Aabenraa-Sønderborg Amter:</i>	Konsul, Direktør <i>Kr. Hansen</i> , Aabenraa.
<i>Aalborg Amt:</i>	Amtsraadsmedlem <i>N. C. Nielsen</i> , R., Villa Bakkely, Langholt.
<i>Aarhus-Skanderborg Amt:</i>	Statsskovrider <i>K. Kierkgard</i> , R., Palsgaard, Hampen (udtraadt og modtager ikke Genvalg). — — — (ledig ved Dødsfald).
<i>Hjørring Amt:</i>	Gaardejer <i>J. S. Vanggaard</i> , K., Dm., p. p., Vandstedlund, Hjørring. Husmand <i>J. Libak Hansen</i> , Agdrup, Taars.
<i>Randers Amt:</i>	Hofjægermester <i>A. Mourier-Petersen</i> , R., Dm., Rugaard, Hyllested.

<i>Ribe Amt:</i>	Gaardejer <i>Søren Johansen</i> , Holsted.
<i>Ringkøbing Amt:</i>	Godsejer <i>A. Olufsen</i> , Quistrup, Struer. — — — (ledig ved Dødsfald).
<i>Thisted Amt:</i>	Gaardejer <i>N. Møller Holm</i> , Vust (indvalgt i 1942 ved Supplering).
<i>Haderslev-Tønder Amter:</i>	Amtsraadsmedlem, Gaardejer <i>Jens Hørlück</i> , R., Skodborg.
<i>Vejle Amt:</i>	Hofjægermester <i>F. Neergaard</i> , R., Tirsbæk, Vejle.
<i>Viborg Amt:</i>	Godsejer <i>K. Kiildsen</i> , R., Lynderupgaard.
<i>Sjællands Stift:</i>	Professor, Dr. phil. <i>A. Mentz</i> , R., Dm., p. p., København V. — — — (ledig ved Dødsfald).
<i>Fyns eller Lolland-Falsters Stift:</i>	Forstander <i>Johs. Petersen-Dalum</i> , R., Dalum Landbrugsskole, Hjallesø.

Der maa ikke stemmes paa flere i hver enkelt Kreds eller Amt, end der skal vælges i denne og *kun paa Medlemmer af Selskabet*. Genvalg kan finde Sted. For at være valgbar maa man være bosiddende i Kredsen eller Amtet.

Alle Selskabets Medlemmer er berettiget til at deltage i Valget af Repræsentanter til samtlige ovennævnte Kredse eller Amter, *naar de har betalt Bidrag for det Kalenderaar, i hvilket Valget finder Sted*.

Stemmesedler findes vedlagt i dette Nummer af Tidsskriftet.

En Stemmeseddel er kun gyldig, naar den er udfyldt i Overensstemmelse med det her oplyste og er forsynet med tydelig Angivelse af Stemmegiverens Navn og Bopæl, *samt er indsendt til Hedeselskabets Hovedkontor inden d. 15. August d. A.*

I Slutningen af August eller Begyndelsen af September holder derefter den paa Repræsentantmødet den 23. Juni i Fredericia udnævnte Valgbestyrelse paa 3 Medlemmer et Møde, hvor Stemmesedlerne aabnes og Stemmerne tælles. I Tilfælde af Stemmeligbed foretages Lodtrækning. Valgbestyrelsens Formand giver de valgte Meddelelse om Valget, hvis Udfald bekendtgøres i det først udkommende Hæfte af Tidsskriftet.

Klager over Valgets Gyldighed afgøres af Repræsentantskabet i dettes første Møde.

De nyvalgte Repræsentanters Funktionstid regnes fra den efter Valget følgende første Dag i en Maaned.

Indkomne Forslag til Valg af Repræsentanter til Hedeselskabet.

Aarhus-Skanderborg Amter.

Undertegnede anbefaler til Repræsentantvalget at vælge

Direktør E. FABER,

Rye Nørskov,

som Repræsentant for Aarhus og Skanderborg Amter.

Charles Sørensen,
Aktieselskabet Handels- og Land-
brugsbanken i Silkeborg.

J. Chr. Digmann,
Boghandler, Silkeborg.

Mads Jørgensen,
Isenkræmmer, Silkeborg.

Aagaard Jensen,
Slagtermester, Silkeborg.

S. Laursen,
Sparekassedirektør, Salten.

Søren Petersen,
Formand for Silkeborg Plantnings-
forening.

Som Nyt Medlem af Repræsentantskabet for Det danske Hedeselskab for Aarhus Amt foreslaar vi undertegnede Medlemmer af Hedeselskabet at der stemmes paa:

Proprietær S. ARENTOFT,

»Kysninggaard«, pr. Odder.

Den 30. Juni 1944.

H. P. Hansen,
Proprietær, Bjeragerhøngaard.

Rasmus Jensen,
Gaardejer, Dyngby pr. Boulstrup.

Rasmus Mikkelsen,
Gaardejer, Dyngby pr. Boulstrup.

Frederik Frederiksen,
Gaardejer, Malling.

Rasmus Rasmussen,
Testrupgaard, Maarslet.

J. Kr. Jensen,
Folketingsmand, Lillering.

S. Overgaard,
Proprietær, Højbygaard.

G. Westy Larsen,
Landinspektør, Aarhus.

N. Jepsen,
Sparekassedirektør, Aarhus

Søren Loft Pedersen,
Gaardejer, St. Ravnbjerg,
Viby, Jylland.

Ringkøbing Amt.

Underskrevne tillader os herved at foreslaa

Gaardejer JENS HAGELSKJÆR,

Brandkjærgaard, Ilskov,

som Kandidat ved det forestaaende Valg af Repræsentant for Ringkøbing Amt til den ved Dødsfald ledigblevne Plads i Repræsentantskabet.

Herning, den 1. Juli 1944.

N. K. Hansen,
Købmand, Byraadsmedlem.

Helge Kampmann,
Borgmester.

Niels Kyed,
Direktør i Hammerum Herreds
Spare- og Laanekasse.

Daniel Engelsen,
Landsretssagfører.

Lambreth Jensen,
Formand for Hammerum Herreds
Landboforening.

Sjællands Stift og Lolland-Falster.

Undertegnede tillader sig at foreslaa Genvalg af

Professor, Dr. phil. A MENTZ

og nyvalg af

Professor, Dr. polit. A. HOWARD GRØN

til Repræsentantskabet.

Cornelius Petersen,
Grosserer, Direktør.

A. Mentz,
Professor, Dr. phil.

K. A. Hasselbalch,
Dr. med.

Chr. Nøkkentved,
Professor, Dr. techn.

Axel Hulegaard,
Overretssagfører.

Undertegnede anmelder

Proprietær C. F. LASSEN,

Islebjerggaard pr. Frederikssund,

som Kandidat til det ledige Mandat for Sjællands Stift i Hedeselskabets Repræsentantskab.

Proprietær Lassen er en meget kendt Mand her paa Egnen og

sidder inde med flere betydende Tillidshverv. Det kan saaledes bl. a. fremhæves, at han de sidste 3 Aar har været Formand for Frederikssund Andels-Svineslagteri, og at han i 9 Aar har været Formand for Horns Herreds Plantningsforening. Lassen udfører her et meget dygtigt og energisk Arbejde for Plantningssagen i intimt Samarbejde med Hedeselskabet. Som en af de største Sager, han har virket for Løsningen af, kan nævnes Beplantningen af Midtbanedæmningen, saaledes at denne paa de Steder, som ikke igen er egnet til Landbrugsjord, fremtidig kan forskønne Egnen med smukke Beplantninger i Stedet for at ligge hen med Ukrudt til Skændsel for Stat og Egn.

Vi maa saaledes formene, at Proprietær Lassen er særdeles vel-egnet til Hvervet, og vi føler os overbevist om, at han vil udføre et baade dygtigt og energisk Arbejde til Gavn for Hedeselskabet.

Vi anbefaler derfor Medlemmerne i By og paa Land at stemme paa ham ved det forestaaende Valg til Repræsentantskabet, og vi vil gerne gøre dette under Henviisning til, at det er rimeligt og naturligt, at det bliver en Landmand der vælges, idet det tidligere var en saadan, der sad inde med Mandatet.

Emil Retoft,
Borgmester, fhv. Folketingsmand,
Frederikssund.

Karl Jensen,
Gaardejer, Bakkegaard pr. Ølstykke,
Formand for Frederiksborg Amts
Planteavlforening.

L. Grønning,
Proprietær, fhv. Folketingsmand,
Slangerupgaard.

Niels Mortensen,
Gaardejer, Elmegaard, Tørslev pr.
Krogstrup.
Formand for Horns Herreds og
Frederikssundegnens Landboforening.

Hedeselskabets Forretningsførere.

Hedeselskabets hidtidige Forretningsfører for *Odder* Distrikt, Hr. Regnskabskonsulent *P. Andreasen*, *Odder*, har ønsket at fratræde, hvorefter Hvervet er overtaget af Hr. Regnskabskonsulent *A. Terpling*, *Odder*.

Aarsberetning

1943—44.

*Paa Aarsmødet den 23. Juni i Fredericia
afgav Direktør Niels Basse følgende Be-
retning, hvis sidste Del vi bringer nedenfor:*

Mergelvirksomheden.

Det vilde have været af overordentlig stor Betydning for Landbrugets Produktion, om de omfattende Merglingsarbejder, der udføres før Krigen, kunde have været fortsatte, men Transportvanskeligheder medførte hurtigt, at det blev næsten umuligt for Mergelskaberne at faa Mergelen ført frem, ligesom Vanskeligheder med Fremskaffelse af Brændselolie hindrede Optagningen fra Mergellejerne. Arbejdet for Mergelsagen har som Følge heraf været næsten endnu vanskeligere i 1943 end i de foregaaende Krigsaar.

De samlede Mergeltransporter, hvortil der er ydet Statstilskud, andrager i Finansaaret 1943—44 ca. 37 000 t. Heraf er ca. 13 600 t af Vestjyllands Mergelforsyning udkørt paa Trafikbane fra Klaabygaard Mergellejer til Midt- og Vestjylland. De øvrige ca. 23 400 t er udkørt pr. Bil fra forskellige Mergellejer og deraf ca. 9700 t i Jylland og Resten ca. 13 700 t paa Øerne.

Paa Grund af Vanskeligheder ved Fremskaffelse af Mergel, har Efterspørgslen efter Kalk selvsagt været meget stor, men heller ikke disse Transporter har paa langt nær kunnet gennemføres i det ønskelige Omfang. De samlede Kalktransporter har i 1943—44 udgjort ca. 80 600 t, heraf ca. 35 960 t paa Trafikbane, 30 220 t pr. Baad og 14 420 t pr. Bil. Af disse Kalktransporter er ca. 38 000 t leveret i Jylland, medens Resten ca. 42 600 t er leveret paa Øerne.

Den nærmere Fordeling af Mergel- og Kalktransporterne i 1943—44 har været følgende:

Bornholm	12 848	Tons	Kalk				
Samsø og Tunø	1 898	»	»				
Sjælland	7 259	»	»	8 721	Tons	Mergel	pr. Bil
Langeland og Ærø . .	1 676	»	»				
Fyn og Taasinge . . .	18 855	»	»	5 003	»	»	»
Hele Jylland	38 063	»	»	9 684	»	»	»
Vestjyllands Mergelforsyning desuden . .	13 610	»	»		»	»	Bane

Sydvestjyske Teglværkers Salgskontor

Telefon 58

Ølgod

Telefon 58

RØDE DRÆNRØR

føres altid paa Lager fra 2" til 8". — Tilbud til Tjeneste.

A/S Gammelgaard Teglværk,
Skive.

Telefon 187.

Petersværk Cementvareindustri

Telefon 1055 — Nørresundby

△ Betonrør efter dansk Ingeniørforenings Normer
Vibrerede Monierør — — Imprægnerede Rør

RØDE DRÆNRØR
TAGSTEN
MURSTEN
=

Kählers Teglværk
KORSØR

Røde Drænrør

indtil 16" Diameter

A 8 Hvorslev Teglværk
pr. Ulstrup
Telefon 67 Ulstrup

Skive Cementstøberi

KNUD ØSTERGAARD
Telefon 921

Normrør

med Garantimærket △
Imprægnering
Brøndrør

Nivaagaards Teglværk

Telf. Nivaa Nr. 9 Nivaa St.

Drænrør i alle Dimensioner
fra 2" til 15". — Lerrør med
og uden Muffe fra 6" til 15"

Bjerringbro Cementvarefabrik

ved Th. Petersen
Telf. 111, Bjerringbro

Alle △-mærkede Rør
Imprægnerede
og uimprægnerede

Stort Lager
Altid leveringsdygtig

TJÆREBORG CEMENTSTØBERI

F. CHR. JENSEN
— Telefon 21 —

Imprægnerede Cementrør efter In-
geniørforeningens Normer. —
Monierør i forskellige Di-
mensioner fra 50—125 cm.

Spedalsø Cementvarefabrik

R. Jensen . Indeh. J. Jensen
Tell. 504 Horsens

Imprægnerede Rør efter
Ingeniørforeningens
Normer. Drænrør i forsk.
Dimens. fra 10-50 cm.
Brøndringe.

Forlang Tilbud.

HORNBAEK Cementvare- og Mørtelfabrik

Marius Ødum
Telef. 400 Randers

Kun △-mærkede Varer
føres. - Største Lager.
Bedste Kvalitet. - For-
lang Tilbud.

RESENBRO CEMENTSTØBERI

v/Ingeniør C. J. Madsen
Telefon 34

Prima Betonrør efter dansk
Ingeniørforeningens Normer
Mrk. △ i alle gangbare Di-
mensioner fra 10—60 cm saa-
vel med som uden Muffe.
FORLANG TILBUD

HØJSLEV TEGLVÆRKER A/S

PRIMA, RØDE DRAINRØR

i Størrelse fra 2 til 15 Tommer.

Indhent Tilbud.

Tlf. Højslev 3.

Røde — 2"—12" — Drænrør.

Forlang Tilbud.

Akts. Frederiksholms Tegl- & Kalkværker.
Vesterbrogade 12. — København V. — Central 282.

Midtjydske Teglværkers Salgskontor

Telefon Skive 1030

S. m. b. A.

Telefon Viborg 1330

Alle Størrelser i Drænrør leveres

ANDELS-PENSIONSFØRENINGEN

Vestre Boulevard 47. Til. C. 2728.

(Gensidigt Pensionsforsikringselskab.)

København V.

Pensionsforsikringer, Liv-, Overlevelses- og Børnerenter.

TIL ALLE SLAGS
BYGNINGER



TAG- OG VÆGBEKLÆDNING

DANSK ETERNIT FABRIK A/S
AALBORG
SALGSKONTOR: KAMPMANNS-
GADE 2 - KØBENHAVN V.

DRÆNRØR

Røde Drænrør fra 2"-8" altid
paa Lager. Forlang Tilbud.

I/S Aalborg Teglværker.
Vesterbro 58. Telf. 24 & 305.



Den er
virkelig god
Alfa
Kaffeerstatning
Luksus Kvalitet

den skulde De prøve

En Husmoder sagde: „Man skulde tro, der var en Bønne i. —

HELLESENS SENIOR

er en stor, stærk, paalidelig Haandlygte

HELLESENS SENIOR

giver blændende Lys Aar efter Aar med

HELLESENS

verdenskendte Tør-
element

HELLESENS SENIOR

I Regn og Blæst
uden at blinke

Absolut farefri i Ga-
rager, Stalde, Pak-
huse og i Hjemmet

Uundværlig i Jægerhytten



Varde Bank

Esbjerg Afdeling

Kongensgade 62
og Fiskerihavnen

Stenvad
Cementstøberi

Telf. 6 Stenvad
Arnold Westmark

Alle \triangle mærkede Rør føres
Altid leveringsdygtig

FISKBÆK BRIKET FABRIK

BRUNKULSBRIKETTER & RENHARPEDE BRUNKUL



Kontor: Aarhus
Aaboulevarden 7
Telefon: 5710

Fabrik: Fiskbæk
pr. Herborg
Telefon: Herborg 12

SPRIT



til teknisk Anvendelse.

Over Halvdelen af den Kalk, der er transporteret med Fragttilskud, er saaledes leveret paa Øerne, og naar dertil kommer, at ca. 4200 t af Kalken til Jylland er leveret i Havne paa Sønderjyllands Østkyst, bliver Forholdet endnu ugunstigere for de kalkfattige Egne i Jylland, hvorfra der Aar efter Aar indgaar Andragender om Tilskud til Kalk, som det ikke lykkes at faa leveret paa Grund af Mangel paa Jernbanevogne. Øerne er jo begunstiget ved Baadtransporten, men det ser ogsaa ud til, at det er lettere paa Øerne at faa Jernbanevogne og Biler til Kalktransporter end i Jylland, ligesom ogsaa disse Transporter pr. Bil er billigere paa Øerne end i Jylland.

I Aarets Løb indgik Andragender om Tilskud til Transport af Mergel og Kalk til et Beløb paa ca. 970 000 Kr. Deraf blev ialt bevilget og forbrugt 700 000 Kr.

I disse Aar bliver de dyrkede Arealer her i Landet Aar for Aar mere og mere kalktrængende, og Opdyrkning af Heder og Højmoser, hvor Kalktilførsel er et absolut nødvendigt Led i Opdyrkningsarbejdet, kommer paa Grund af manglende Adgang til Mergel eller Kalk kun i ringe Omfang til Udførelse.

Det kan derfor med Bestemthed forudses, at Mergelsagen her i Landet vil blive Genstand for en mægtig Udvikling næsten i samme Øjeblik de nuværende unormale Forhold ændrer sig

og med Henblik herpaa har Hedeselskabets Mergelafdeling fortsat Eftersøgning efter Mergel og Undersøgelse af Mergellejer, saaledes at Materialet kan være klar til Udnyttelse.

Der er undersøgt og fundet 7 Mergellejer i *Haderslev Amt* indeholdende tilsammen ca. 99 000 m³ Mergel med et Indhold af kulsur Kalk i Tørstoffet fra 20 til 31 %.

I *Tønder Amt* er undersøgt 1 Leje med ca. 80 000 m³ Mergel med et Indhold af kulsur Kalk i Tørstoffet paa ca. 25 %.

I *Aabenraa Amt* er undersøgt 2 Lejer indeholdende tilsammen ca. 49 000 m³ Mergel med et Indhold af kulsur Kalk i Tørstoffet paa 28—29 %.

I *Vejle Amt* er undersøgt 1 Leje i Vorskunde indeholdende ca. 60 000 m³ Mergel med et Indhold af kulsur Kalk i Tørstoffet paa ca. 20 %.

I *Aarhus Amt* er undersøgt 1 Leje i Føvling indeholdende ca. 1200 m³ Mergel med et Indhold af kulsur Kalk i Tørstoffet paa ca. 55 %.

I *Odense Amt* er undersøgt 8 Lejer indeholdende tilsammen ca. —76 600 m³ Mergel med et Indhold af kulsur Kalk i Tørstoffet paa 22—51 % (1 Mosekalkleje dog 80 %).

I *Frederiksborg Amt* er undersøgt Plejelt Mosekalkleje indehol-

dende ca. 3000 m³ Mosekalk med et Indhold af kulsur Kalk i Tørstoffet paa ca. 70 %.

Prøveudtagning af Mergel har fundet Sted i Haderslev, Aabenraa, Tønder, Aarhus, Viborg og Vejle Amter hos ialt 145 Landmænd i 10 Sogne.

Hvor de udtagne Prøver har vist brugbar Mergel, vil Dybdeboring senere finde Sted.

Paa indeværende Aars Finanslov er bevilget som Tilskud til Lettelse af Mergeltransport 200 000 Kr. og som Tilskud til Lettelse af Transport af Jordbrugskalk 300 000 Kr. Disse Beløb har dog allerede vist sig ikke at være tilstrækkelige til at imødekomme de indkomne Ansøgninger, hvorfor Bevillingen er søgt forhøjet med 300 000 Kr.

Kalktrangsundersøgelser med Udarbejdelse af Merglingsplaner.

Stilstanden i Mergelbanernes Virksomhed og Vanskelighederne ved ogsaa ad anden Vej at fremskaffe Mergel og Kalk har bevirket en i Forhold til Aarene før Krigen stærk Nedgang i Antallet af Kalktrangsundersøgelser. Dette er forstaaeligt, men det er forkert, at Landmændene ikke i langt større Udstrækning benytter sig af Lejligheden til at faa deres Jorders Kalktrangsforhold klarlagt, saaledes at de kan sætte rigtigt ind for Afhjælpning af Kalktrangen, saasnt der er en Mulighed herfor. Enhver Landbruger burde have et Kalktrangskort over sin Ejendom. Udgifterne derved betyder intet i Sammenligning med den Betydning en saadan Oversigt over Jordens Kalktrangstilstand kan have. Dette Kalktrangskort maa saa revideres med passende Mellemløb. Udarbejdelse af saadanne Kalktrangskort for alle danske Landbrugs-ejendomme vil være en overordentlig nyttig Opgave at faa gennemført. I Løbet af Aaret 1943 har Hedeselskabets Afdeling for Undersøgelser og Forsøg udført saadanne Undersøgelser for ialt 150 Ejendomme med et samlet Areal af 3275 ha. Der er herfra udtaget 3540 Jordprøver eller rigeligt 1 Prøve pr. ha. Paa flere af de undersøgte Ejendomme er der tillige udført Undersøgelser for Kali og Fosforsyre.

Andre Jordbundsundersøgelser: I Forbindelse med Landvindingssager er der i 1943 udført omfattende Jordbundsundersøgelser i nedenanførte Omraader.

Undersøgelserne paa Vandarealerne er udført fra Baad. Jordlagene er i Almindelighed undersøgt til mindst 150 cm Dybde.

Lerdrup Vig i Horsens Fjord er beliggende Nord for Vadegrunden mellem Alrø og Gylling-Næs. Undersøgelsen har omfattet ialt 322 ha, nemlig 252 ha Vandareal og 70 ha lavtliggende Randareal. Vanddybden er gennemgaaende mindre end 1 Meter.

Arealet bestaar hovedsagelig af Fjorddynd, som tildels er dækket af et tyndt Sandlag. Langs Landsiderne er Sandlaget væsentlig tykkere, indtil ca. 60 cm. Der forekommer en Del Skaller indblandet i Jordlagene og stedvis som mere udprægede Aflejninger. Reaktionstillene er saa høje og Kalkindholdet saa stort, at der ikke efter eventuel Tørlægning kan forventes at forekomme planteskadelige Svovlforbindelser.



En Gravemaskine arbejder i en Hovedafvandingskanal fot. Skodshøj ved et større Landvindingsarbejde.

Seden Strand i Odense Fjord blev i 1907 undersøgt af Landinspektør *Feilberg*, og den nu foretagne Undersøgelse har derfor nærmest været af supplerende Art.

Arealet udgør 1368 ha Vandareal. Vanddybden er gennemgaaende mindre end 70 cm. Jordbunden er af ret uensartet Beskaffenhed. Ca. 600 ha er Dyndjord, ca. 400 ha er Sandjord, ca. 50 ha Lerjord og ca. 70 ha Arealer med ret tykke Lag af Muslingskaller, medens Resten er opfyldte Arealer langs Sejllobet m. v. Reaktionstillene er meget høje, og Prøver af Lerjorden indeholdt ca. 20—30 % kulsur Kalk i Tørstoffet.

Smedeholmsbugten i Nakskov Fjord. Undersøgelsen heraf har omfattet 445 ha, som næsten udelukkende bestaar af Vandareal. Vanddybden er gennemgaaende omved en Meter. Omtrent Halvdelen af Arealet bestaar af Klægdynd i ca. 0,5—1,0 m's Dybde regnet fra Fjorbundens Overflade. Under Dyndet findes som Regel et Lag Tørv af en tilsvarende Tykkelse, medens den dybere Undergrund bestaar af Ler. Ind mod Landsiden eller dog især paa Steder med ringere Vanddybde naar det fede Ler op mod Jordoverfladen, ofte dækket af et i Reglen tyndt Sandlag. Reaktionstillene for Dyndjorden ligger som oftest mellem 7 og 8, men da der findes en Del iltelige Svovlforbindelser i denne

Aflejrning, er det muligt, at Kalktilførsel kan blive nødvendig efter eventuel Tørlægning. Lerjorden er derimod meget kalkholdig og har Reaktionstal over 8,0.

Herridslev Nor er beliggende ud mod Østersøen ca. 4 km Vest for Nysted. Undersøgelsen har omfattet 126 ha, hvoraf 100 ha er lavtliggende Eng- og Mosearealer og 26 ha Vandareal. Jordbunden bestaar fortrinsvis af Tørv paa dybe Lag af Mosekalk. Reaktionstallene er jævnt høje.

Hjerting Aa. I Hjerting, Rødding m. fl. Sogne i Haderslev Amt er undersøgt en smal Aadal paa ca. 8 km's Længde. Arealet omfatter ialt ca. 125 ha. Heraf er 86 ha Dyndjord, 24 ha tørveagtig Jord og Resten sandet Jord i Randpartierne. Det meste af Arealet trænger stærkt til Afvanding.

Foruden de forannævnte Undersøgelser i Forbindelse med Landvindings-sager har Hedeselskabet bl. a. for Arbejdsministeriet foretaget omfattende Jordbundsundersøgelser i og ved *Sandmosen* i Hjørring Amt.

Moseundersøgelser.

De systematiske Undersøgelser af Landets Moser afsluttedes som tidligere meddelt i 1942, men efter Undersøgelseernes Afslutning er der efter direkte Anmodning af Ejer eller Lejer med Henblik paa Tørveproduktion detailundersøgt ca. 398 Mosearealer i 1943, nemlig 292 i Jylland og 106 paa Øerne. Der er herefter siden Krigens Udbrud foretaget ca. 3600 Undersøgelser af denne Art.

Foreningen af danske Mosebrugere, hvis Formand er Fabrikant *J. Rasmussen*, Vorbasse, har i en Skrivelse af 7. Dec. 1943, næstefter at henlede Hedeselskabets Opmærksomhed paa Nødvendigheden af at foretage supplerende Undersøgelser, saafremt man vil vide Besked med, hvad vore Mosers resterende Tørvebeholdning kan komme til at betyde for Landets fremtidige Brændselsforsyning, henstillet til Hedeselskabet at paatage sig denne Opgave, idet Foreningen dog vil anse det for heldigst, at Planlægningen af selve Moseundersøgelsen sker under et nøje Samarbejde mellem Hedeselskabet, Foreningen af danske Mosebrugere og enkelte Personer, som vides at have særlig Interesse for Sagen.

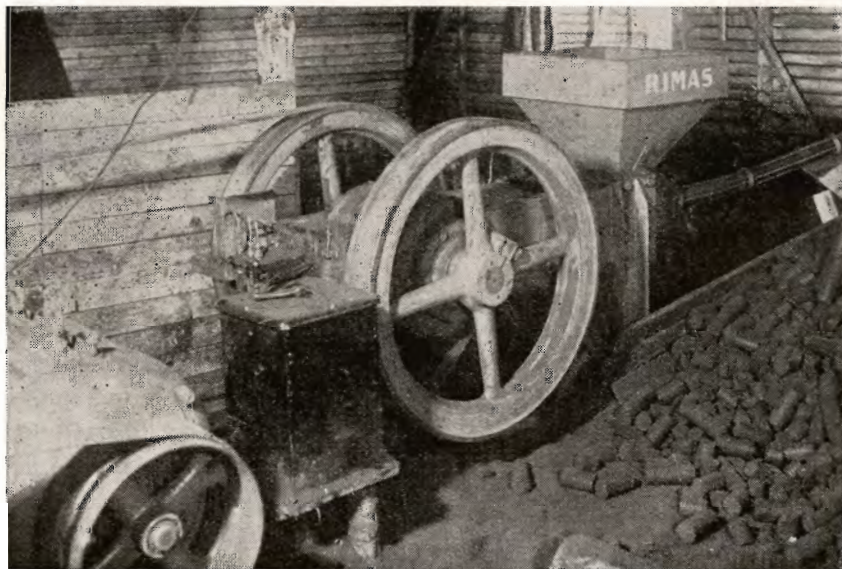
Henvendelsen blev drøftet paa et Bestyrelsesmøde i Hedeselskabet, og Selskabets Bestyrelse var enig med Foreningen af danske Mosebrugere i, at det maatte anses for særdeles ønskeligt at faa denne Undersøgelse iværksat, og Hedeselskabet er herom traadt i nærmere Samarbejde med Foreningen af danske Mosebrugere med Henblik paa Nedsættelse af et Udvalg til at forberede denne Sag .

Moseindustrien.

Den vanskelige Brændselssituation for Landet medførte ogsaa i 1943 et omfattende og til Tider stærkt forceret Arbejde for Hedeselskabet paa dette Omraade. Ordningen med Statslaan til Tørveprodu-

center blev fortsat paa samme Maade som i de foregaaende Aar, hvorefter alle Andragender om Laan er behandlet af Hedeselskabet inden Fremsendelsen til Landbrugsministeriet.

Der blev i 1943 bevilget 386 Anlægslaan, d. v. s. Laan til Indkøb af Maskiner m. v. til et samlet Beløb af ca. 1,5 Millioner Kr. og 1635 Driftslaan til Bestridelse af Arbejdsudgifter m. v. til samlet Beløb af ca. 10,5 Millioner Kr.



Den moderne Formbrændsel-Presser, der fremstiller Briketter af Tørvesmuld.

Landbrugsministeriet har forelagt alle Ansøgninger om Tilladelse til Indkøb af Tipvognsskinner til Brug ved Tørveproduktion for Hedeselskabet, der ogsaa har afgivet Erklæringer angaaende Dispensationer fra de gældende Bestemmelser om Handel med Tørv m. v. samt vedrørende Ansøgninger om Tilladelse til Salg af Landbrugsejendomme i saadanne Tilfælde, hvor der har været Tale om Tørveinteresser.

Ligesom i foregaaende Aar udarbejdedes paa Grundlag af Indberetninger fra Producenterne en Oversigt over Tørveproduktionens Størrelse, der er offentliggjort i Hedeselskabets Tidsskrift. Af denne fremgaar det, at der i 1943 ialt blev fremstillet ca. 6 Millioner Tons Tørv mod ca. 4,8 Millioner Tons i 1942, altsaa en Fremgang paa ca. 25 pCt. Da der tillige bl. a. som Følge af de gode Vejrforhold var en væsentlig Fremgang med Hensyn til Kvaliteten af Tørvene, kan der sikkert regnes med, at Varmeværdien af Tørvene var mindst 33 pCt. større i 1943 end i Aaret forud.

Ved Afgørelser af de mange Retssager angaaende Forhold i Forbindelse med Tørveproduktion og Tørvehandel, som ikke har kunnet undgaas, har man man i vid Udstrækning gjort Brug af Erklæringer afgivet af Hedeselskabet.

Efterhaanden som Mangelen paa Generatorbrænde bliver mere og mere følelig, øges Interessen for Generatortørv, og der blev i 1943 meddelt Autorisation til Fremstilling og Salg af *Generatortørv* til 54 Producenter, saaledes at der nu er 160 Virksomheder, der har en saadan Autorisation.

Tørveproduktionen i 1944.

Hvorledes det vil gaa med Tørveproduktionen i 1944, er det paa nuværende Tidspunkt vanskeligt at udtale sig om med Sikkerhed. Som Følge af den milde Vinter kunde Produktionen igangsættes forholdsvis tidligt, men paa Grund af de usædvanlig ugunstige Vejrforhold i Sæsonens første Del i Forbindelse med de af Forholdene skabte nye Vanskeligheder af forskellig Art, herunder Mangel dels paa Arbejdskraft og dels paa mange Materialer, maa der formentlig regnes med, at det ikke i Aar vil være muligt at naa op paa sidste Aars kæmpemæssige Produktion. Det vanskeligste Problem bliver dog maaske Transporten af Tørvene, ved hvilken der i langt større Udstrækning end i de foregaaende Aar maa gøres Brug af Hestekøretøjer, fordi Lastbilerne for en stor Del er optaget af anden Kørsel. Udsigterne for Tilførsler af udenlandsk Brændsel i samme Omfang som i de foregaaende Aar er ikke lyse, og der er derfor Grund til at sætte alle Kræfter ind for at forcere Tørveproduktionen mest muligt, saafremt en katastrofal Brændselsmangel næste Vinter skal undgaas.

Tørvekontrollen.

Da der forelaa en Del Kritik og Klager over Tørvehandelen i 1942 anmodede Ministeriet i Foraaret 1943 Hedeselskabet om at medvirke ved Iværksættelse og Gennemførelse af en mere omfattende Kontrol. I den Anledning udvidedes Antallet af Kontrollører i 1943 fra 6 til 14. Endvidere ansattes 3 Kontrolprøveudtagere i København under Ledelse af Hedeselskabets stedlige Kontrollør, ligesom der for Sjællands Vedkommende efter Aftale med Ministeriet blev truffet en særlig Ordning om Mærkning paa Afsenderstation at prøveudtagne Vogne. Denne Ordning har medført, at man har faaet en mere effektiv Kontrol med Prøveudtagningen og dermed Tørvehandelen, herunder ikke mindst med Tørveleverancerne til København, som der især havde været Utilfredshed med. Iøvrigt har de ansatte Kontrollører, der er fordelt over hele Landet, assisteret He-

deselskabet ved Vejledning og Inspektion af de autoriserede Prøveudtagere og Laboratorier samt ved Undersøgelse af Tilfælde, hvor Tørvehandler ikke var afsluttet paa lovlig Vis.

Hedeselskabet har i flere Tilfælde efter Anmodning assisteret Krisepolitiet og Politimestrene ved Kontrolleringer af Tørveleverancer.

Af en Opgørelse over de i 1934 foretagne autoriserede Analyser fremgaar det, at der er analyseret ca. 51 500 Tørveprøver mod ca. 35 000 i 1942. En Oversigt over Prøvernes Fordeling over de forskellige Prisklasser og Landsdele er offentliggjort i Hedeselskabets Tidsskrift Nr. 16/1943.

Tørvekontrollen har bevirket, at Prøveudtagningen i Løbet af Aaret er blevet kendeligt forbedret, og at Handelen med Tørv derfor ogsaa er sket paa et mere retfærdigt Grundlag.

De afgravede Mosearealer m. m.

I de sidste fire Aar er der efter de foreliggende Opgørelser fremstillet ialt ca. 18 Millioner Tons Tørv her i Danmark, hvilket vil sige mere end dobbelt saa meget som i alle Aarene fra 1920 til 1940 tilsammen. Det er ikke muligt med Nøjagtighed at anslaa, hvor stort et Moseareal der er blevet opgravet for at opnaa denne Produktion, men en orienterende Beregning viser, at der vil være Tale om et Areal paa omkring 10 000 ha.

Den Omstændighed, at Afgravningen er sket i et stærkt forceret Tempo, og at Størsteparten af Producenterne arbejder i lejet Mose, har medført, at Afgravningen alt for mange Steder er sket mindre omhyggeligt og saaledes, at Moserne efterlades i en højst uheldig Forfatning med et Virvar af Tørvebalke, Bunker af Overjord, Trærødder o. s. v., som hvis de faar Lov at henligge i flere Aar vil vokse saaledes sammen, at Kultivering bliver unødvendig kostbar. Det maa dog samtidig fremhæves, at der mange Steder især af de gamle Tørvefabrikanter og de Landmænd, der fremstiller Tørv i egen Mose, gøres et godt og fortjenstfuldt Arbejde for at faa de afgravede Mosearealer bragt i dyrkningstjenlig Stand saa hurtig som muligt, men det kan ikke skjules, at disse Producenter er de færreste.

I en stor Del af de afgravede Moser vil en for høj Vandstand forhindre en rentabel Kultivering, og disse Arealer vil, naar Tørveproduktionen er endt, blive til Vandarealer eller Sump. Saadanne Moser kan dog efter passende Foranstaltninger anvendes f. Eks. som Fiskevande eller Tagrørsskær og saaledes vedblivende have nogen Værdi.

Af langt større samfundsøkonomisk Betydning er dog de Moser,

hvor Forholdene tillader en *Kultivering*. Disse bør hurtigst muligt bringes tilbage til landbrugsmæssig Udnyttelse. Det maa jo ikke glemmes, at Tørveproduktionen i disse Aar i mangfoldige Tilfælde foregaar paa Jorder, der forhen var frodige Græsgange, der Aar efter Aar gav et stort Udbytte i Form af Høslæt eller Græsning til Kreaturer, saaledes at der godt kan tales om, at Produktionen af Tørv sker paa Bekostning af en ikke uvæsentlig formindsket Landbrugsproduktion.

Som foran berørt, er det af afgørende Betydning, at Kultiveringen eller i det mindste Planeringsarbejdet udføres snarest muligt efter Afgravningen af Mosen, fordi Arbejdet da er langt lettere og dermed billigere end senere hen, naar den efterladte Tørvejord er blevet gennemvævet af Planterødder.

Der er al mulig Grund til allerede nu, hvor der lægges Planer med Hensyn til Beskæftigelsen efter Krigen, at være opmærksom paa de rige Arbejdsmuligheder, som de afgravede Mosearealer repræsenterer.

Vi har tæret haardt paa Beholdningerne af Tørv i vore Moser, hvilket jo ikke har kunnet være anderledes. Vi har Pligt til, overalt hvor Forholdene gør det muligt, igen at omdanne disse afgravede Mosearealer til produktive Landbrugsarealer.

Men det er ikke alene Tørvegravningen, der bør efterfølges af et omfattende Planerings- og Kultiveringsarbejde. De Mennesker, der fra Tid til anden besøger de Egne, hvor Brunkulsproduktionen foregaar, kan ikke undgaa at lægge Mærke til de mægtige Sandbjerge, der dynge sig op ved Siden af Brunkulslejerne. Disse Sandbjerge pynter ikke i Landskabet, men endnu værre er det, at de ligger som en forfærdelig Trusel for Omgivelserne. Paa Stormdage er det ganske umuligt at være i Nærheden af dem, og i dette Foraar er store Værdier i de omliggende Marker ødelagt ved Sandflugt fra disse løse Sanddynger.

Det er helt nødvendigt, at der hurtigst foretages Foranstaltninger for at afhjælpe eller bøde paa disse Forhold, og disse Foranstaltninger maa sikkert bestaa i, at der foretages en Planering af Sanddyngerne, der derefter tilplantes med Bjergfyr. Jeg ved, at man i Landbrugsministeriet er opmærksom paa, at der her foreligger en Opgave, og saa findes der jo nok snart Udvej for en god Løsning af dette Spørgsmaal, der er af stor Vigtighed for Brunkulsegnene.

Laboratoriet.

Ligesom i de foregaaende Krigsaar har Arbejdet i Hedeselskabets Laboratorium været præget af et stort Antal Brændselsanalyser. Der er dog ogsaa udført en Del Jordbundsanalyser af forskellig Art, herunder Mergelanalyser, og det bemærkes, at Antallet af Kalium- og Fosforsyreundersøgelser er steget. De sidstnævnte Undersøgelser er i en Del

Tilfælde udført saavel efter Statens Planteavls-Laboratoriums Metode som efter Dr. Møllers Zeolithmetode, udarbejdet paa Hedeselskabets Laboratorium.

Antallet og Fordelingen af Analyser er følgende:

Brændselsanalyser:

<i>Tørv.</i>	Antal
Brændselsværdibestemmelser m. v. i færdige Tørv	224
Brændselsværdibestemmelser m. v. i Tørvebriketter	2
Askebestemmelse i Tørvejord	3432
Tørstofbestemmelser i Tørvejord	416
Volumenvægtsbestemmelser i Tørvejord	84
Svovlbestemmelser i Tørvejord	273
Vand og Aske i færdige Tørv (autoriserede Prøver)	3010
Vand og Aske i færdige Tørv (do. do.)	277
Askebestemmelse i færdige Tørv (do. do.)	28

Brunkul.

Brændværdibestemmelser m. v.	2884
Vand- og Askebestemmelser	2884

Frøaffald.

Brændværdibestemmelser m. v.	2
Svovlbestemmelser	2

Grankogler.

Brændværdibestemmelse m. v.	1
-------------------------------------	---

Jordbundsanalyser:

Kalktrangsundersøgelser (Reaktionstal)	10 722
Kalkbehovbestemmelser	74
Kaliumtal	596
Fosforsyretil	787
Fosfattal	712

Mergelanalyser:

Indhold af kulsur Kalk	2119
Vandindhold	12
Sigteprøver	4

Undersøgelser af speciel Art:

Sigteprøver i Sand og Grus	24
Humusprøver i Sand og Grus	23
Slemmeanalyser	34
Kogsaltbestemmelser	127

Svovl og Kalktilstand omfattende:	Antal
Indhold af organisk Stof	62
Indhold af kulsur Kalk	62
Indhold af vandopløselige, sure Svovlforbindelser (Giftstoffer)	62
Indhold af syreopløselige Svovlforbindelser (Sulfater)	62
Indhold af iltelige Svovlforbindelser (Sulfider)	62
Opsugningsevne for Vand i Tørvestrøelse	4
Opsugningsevne for Ammoniak i Tørvestrøelse	4

- Endvidere er der i Aarets Løb foretaget følgende Undersøgelser:
- 48 Hedejordsprøver undersøgt for Fugtighed og Humusindhold.
 - 3 Prøver af Generatorbrænde undersøgt for Fugtighed.
 - 2 Prøver af Kloakgas fra Viborg Kommunes Rensningsanlæg undersøgt for Brændværdi m. v.
 - 5 Drikkevandsprøver undersøgt for diverse Stoffer samt Haardhedsgrad.
 - 2 Drikkevandsprøver undersøgt for Indhold af Giftstoffer.
 - 3 Prøver af Vandløbsvand undersøgt for Syrebindingsevne m. v.
 - 1 Prøve af Tørveslagge undersøgt for Jern- og Kiselsyreindhold.

Det er ved Undersøgelserne over Fosforsyreindholdet i Jord efter de nævnte Metoder konstateret, at man i Prøver fra visse Jordtyper — navnlig Jorder med stort Indhold af Humuskolloider — i adskillige Tilfælde finder smaa Mængder Fosforsyre efter Statens Planteavls-Laboratoriums Metode, medens man i de samme Prøver efter Zeolithmetoden kan paavise et ret betydeligt Indhold af Fosforsyre.

Hedeselskabets Landejendomme.

Mosestationen Pontoppidan. Som de nærmest foregaaende Aar har Hedeselskabet ogsaa i 1943 foranlediget iværksat en omfattende Tørveproduktion paa denne Ejendom, hvor der ialt i 1943 er produceret ca. 6100 t Tørv. Da Overjorden lægges tilbage, og da Afvandingsforholdene i Mosen er gode, vil der efter Afgravningen igen kunne skabes gode Græsningsarealer. Hedeselskabet har overdraget Tørveproduktionen til forskellige Entreprenører og modtager den sædvanlige Afgift for Tørvedynd og Læggeplads.

I Eftersommeren nedbrændte de til Ejendommen hørende Bygninger. Genopbygning har fundet Sted og har kunnet dækkes af Forsikringssummen.

Hesselvig Enggaard. Den 1. Oktbr. 1943 skiftedes der Bestyrer paa Gaarden, idet den hidtidige Leder, Bestyrer R. Rasmussen, afløstes af tidligere Bestyrer paa A/S Jydsk Landvindings Ejendom Grove Hede-

Anvend Tørvestrøelse ved Dræning.

Paa Jorder med fint sandet Undergrund kan en Tilsanding af Drænrørene forebygges ved Anbringelse af et Lag Tørvestrøelse („Hundekød“) omkring Stødfugerne, ligesom Tørvestrøelse med Fordel benyttes ved Dræning i stiv Lerjord. Spørg Hedeselskabet.

Villa for Direktør Johan Olsen, Esbjerg,
opført efter Tegning af Arkitekt Harald Peters, Esbjerg.
SKARREHAGE MOLERSTEN anvendt som varmetæt
Bagmur i Ydervæggene.



„Cimberia“

Tømmerhandel

Aktieselskab

A A B E N R A A

-
- Trælast &
Bygningsartikler
- Drænrør
- Morsø Støbegods
-

Indhent Tilbud



Hotel Herning.

Telf. 21—41.

▼
Byens første Hotel.



Landmændenes eget gensidige Forsikringsselskab

„Hagelskadelorsikringen for Jylland“.

Danmarks største Selskab i denne Branche har nu i 78 Aar (Siden 1866) ydet de jyske Landmænd en fuld betryggende Forsikring mod Tab ved Haglskade paa Markafgrøder til den lavest mulige Aarspræmie. —

Gennem Reassurance er Medlemmernes solidariske Ansvar nu stærkt begrænset.

Indmeldelser modtages af de i hvert Herred ansatte Distriktsforstandere eller ved Henvendelse til **Foreningens Hovedkontor, Ryesgade 33, Aarhus, Direktør Walter Houlberg.** — Telefon 1284. —

Bestyrelsen for fornævnte Forening:

Chr. Lüttichau, Tjele, Formand. H. Skau, Hammelev.
Proprietør Suhr-Kirketerp, Aistrupgaard pr. Hadsten.
Kr. Kristiansen, Højvang pr. Daugaard.

LEVERANDØRER TIL DE SAMV. PLANTNINGS-
FORENINGER OG HEDESELSKABET



SKOVFRØKONTORET

JOHANNES RAFF & SØN NORMASVEJ 21 · KØBENHAVN-VALBY · TELF. VALBY 2

Leverer alle Arter Skovfrø efter forudgaaende Undersøgelse
ved Statsfrøkontrollen i København samt med nøje Angivelse
af Proveniensen. — Prisliste sendes paa Forlangende.



Brostrøms^s Planteskole

VIBORG
ved C. Nielsen
Telefon 42

leverer alle
Planter for Have,
Mark og Skov —

*Haardføre og veldrevne
Arter for ethvert Formaal*

Forlang Tilbud
Vi garanterer Kvaliteten

Frøcontoret
(for undersøgt Markfrø)
— Grundlagt 1887 —
KOLDING
Telefon 43

Frøavlscntret Hunsballe

Holstebro
Telefon 533

Frøavl
og Frøhandel

Hulkjærhus Planteskole

Rødkjærsbro
Telefon Ans 25

Planter til
Skove
Læhegn
Haver

P. KRUSES PLANTESKOLE

— MUNDELSTRUP —
Telefon Tilst Nr. 7

Skovplanter
Haveplanter

Forlang Prisliste eller Tilbud

A/S Skive Markfrøkontor

Grundlagt 1896
Telf. 94 Skive

Frøavl Frøhandel

PALUDANS PLANTESKOLE

— KLARSKOV —
130 Tdr. Land.

Skovplanter,
Hæk- og Hegnsplanter,
Allétræer,
10 Millioner Prikkeplanter.

Forlang Prisliste.

TELEFON KLARSKOV NR. 9.

Randers Planteskole

v. Petri Petersen
Telefon 423

Alt i haardføre
og veludviklede Planter
til Hæve, Mark og Skov

Stryg elektrisk



SIN

Livsforsikring
Livrenteforsikring
Ulykkesforsikring
Ansvarsforsikring
Hospitalforsikring
Grundejerforsikring
Automobilforsikring

tegner man i

NORDISK

Livsforsikrings-A/S af 1897 ■ Ulykkesforsikrings-A/S af 1898

Hovedkontorer:
St. Kongensgade 128 — Grønningen 17, København K.
Telefon 2860

Indhent Tilbud!

Hedeselskabets Personale

har i Aaret 1943 gennemsnitlig udgjort ca. 350 Mand, hvoraf 97 er ansat i normerede pensionsgivende Stillinger. Hertil kommer ca. 115 Mand ved Det flyvende Korps. Lønningsregulativet for de fast ansatte Tjenestemænd omfattede ved Udgangen af 1943 ialt 97 Tjenestemænd, hvoraf 2 — nemlig Kontorchefstillingen og Stillingen som Hydrolog — er oprettet i Aaret 1943. Hydrologen har været beskæftiget ved Selskabet siden 1. Februar 1942, men hans Stilling er først blevet oprettet som fast normeret Stilling fra 1. August 1943. Efter Nytaar er der oprettet en ny Skovriderstilling, saa at Hedeselskabet nu har 98 faste Stillinger.

Med Hensyn til de allerede eksisterende Stillinger paa Lønregulativet er der i Aarets Løb blevet gennemført visse Lønreguleringer, af hvilke jeg som den vigtigste skal nævne, Oprettelsen af en ny Lønklasse lige under Afdelingslederklassen med en Grundløn paa 7800 Kr. stigende til 8400 Kr. omfattende 3 Forstmænd, 3 Distriktsbestyrere og 3 Civilingeniører.

Med Hensyn til det løst ansatte Personale er der gennemført ensartede Regler for Aflønningen af Kontorpersonalet i alle Hedeselskabets Afdelinger og Kontorer og en Lønforbedring for en Del af de ved Mose- og Engafdelingen og Teknisk Afdeling beskæftigede Landbrugs-kandidater og Konstruktører.

Hedeselskabets Virksomhed har naaet et saadant Omfang, at en Aarsberetning kun kan give en sammentrængt Oversigt over Arbejdet, men forhaabentlig vil Beretningen alligevel paa fyldestgørende Maade give Udtryk for, at Hedeselskabet paa alle sine Virkeomraader udfører en god Tjenergerning i vort Samfund, saaledes at Selskabet er værdig til at nyde den store Tillid, der vises Selskabet af Statsmyndighederne og Befolkningen.

Ingen ved, hvad Fremtiden vil bringe vort Land, men tænker vi over Udsigterne, skal det i hvert Fald tages med paa den gode Side, at der i disse vanskelige Aar udføres et stort Arbejde for en varig Forbedring af Danmarks Jord.

Og saa gaar det vel ogsaa nok, naar vi blot, som Helge Rode skriver:

med trofast Sind
sætter al vor Gerning ind,
Danmark, paa dit Alter.

Hedeselskabets Repræsentantskabsmøde.

Hedeselskabets ordinære aarlige Repræsentantskabsmøde afholdtes i Aar den 23. Juni paa Hotel »Landsoldaten« i Fredericia. Fraværende var: Godsejer Pontoppidan, Godsejer, Dr. med. Hasselbalch, Overretssagfører Hulegaard, Professor Nøkkentved, Grosserer Cornelius Petersen, Professor, Dr. phil. Mentz, Hofjægermester Neergaard og Statsrevisor J. S. Vanggaard.

Repræsentantskabets Formand, Hofjægermester *Mourier-Petersen* aabnede Mødet med et Velkommen til Deltagerne, og særligt til det nye Medlem Direktør Flensborg, der her for første Gang mødte som Repræsentant.

Medens Forsamlingen rejste sig vedtoges det enstemmigt at sende Kongen en telegrafisk Hilsen fra Aarsmødet, og Formanden udtalte: Gud bevare vor Konge og Dronning.

I smukke Mindeord erindrede Formanden om Medlem af Repræsentantskabet, Gaardejer *Yding*, Skjellergaard, der for kort Tid siden var afgaaet ved Døden. Formanden mindedes ligeledes Direktør Chr. Dalgas' Enke, Fru *Emilie Dalgas*, der i Maj Maaned afgik ved Døden. Forsamlingen gav sin Tilslutning til Mindeordene ved at rejse sig.

Man gik derefter over til Dagsordenen, og Direktør *Niels Basse* aflagde den udførlige

Aarsberetning,

som er offentliggjort i dette og det foregaaende Nummer af Hedeselskabets Tidsskrift. Beretningen hilstes med Bifald.

Formanden takkede for Beretningen og

Bestyrelsens Formand, Hofjægermester *Lüttichau* omtalte nærmere forskellige særlige Forhold i Aarets Løb. Der har været en Medlemsfremgang i Aarets Løb indtil 1. Januar 1944 paa 1063, men i det Halvaar, der yderligere er gaaet, er der tilkommet næsten 2000 nye Medlemmer. 83 Medlemmer er indmeldt som livsvarige og 10 400 Kr. er indbetalt som Fornylse af Bidrag fra Institutioner, der for 25 Aar siden indmeldte sig med Bidrag en Gang for alle. Formanden udtalte sin Glæde over denne Udvikling.

Af Gaver er der indgaaet et Bidrag paa 10 000 Kr., men Giveren ønsker ikke sit Navn offentliggjort. Desuden har Dr. phil. William Christensen og Gaardejer Søren Johansen, Holsted, hver skænket 100 Kr. Der udtaltes en hjertelig Tak for disse Bidrag.

Bestyrelsen har med forventet Approbation fra Repræsentantska-

bet købt Gjellerup Plantage ved Varde, som omtalt i Beretningen, og har forhandlet om Køb af et mindre Areal paa 10 Tdr. Land ved Aarhus Plantage paa Djursland til Arrondering af Plantagen, et Køb som ogsaa ønskes godkendt af Repræsentantskabet.

Tilsidst rettede Taleren en Tak til Direktøren for godt Samarbejde i Aarets Løb og en Tak til Personalet, ligesom han udtalte sin Glæde over den Ordning af den øverste Ledelse af Selskabet, der nu var gennemført, saaledes at Direktøren havde mere Tid til at komme ud og komme i Kontakt med Befolkningen. — Jeg ser Fremtiden lyst i Møde i den Retning, og jeg tror, at Hedeselskabet er klar til at løse de Opgaver, der vil melde sig i den kommende Tid. Ogsaa Tak til Landbrugsministeriet og Arbejdsministeriet for Samarbejdet, der har givet et godt Resultat.

Formanden konstaterede, at Købet af de to Arealer var godkendt.

Proprietær *Aage Holm*, Eskjær, var bekendt med, at der var rettet en Henvendelse til Hedeselskabet om Oprettelse af et Grundforbedringskontor i Brovst og anbefalede Oprettelsen, der var stærkt tiltrængt.

Lüttichau bekræftede at en saadan Henvendelse var modtaget. Spørgsmaalet overvejes af Hedeselskabets Bestyrelse.

Folketingsmand *Nørskov* udtalte sin store Glæde over den udførlige og indholdsrige Beretning, som jo fortæller om, hvor stærk Drift, der er i Hedeselskabets Virksomhed. — Jeg vil gerne give min fulde Tilslutning til den Henvendelse. Hedeselskabet har rettet til Landbrugsministeriet, om ikke at sætte Tilskudet til Fredskovsplantager og Kommuneplantager ned. Der ligger store Arbejdsmuligheder her, og vi maa — som Direktør Basse fremhævede — have Arbejde parat, naar Tiden kommer.

Hvert Aar omtales Hegnsloven af 1869 og jeg vil ogsaa gerne i Aar paany fremsætte Ønsket om, at det maa lykkes med Landbrugsministeriets Hjælp af faa denne Lov ændret.

Paa Grundlag af det allerede igangsatte Arbejde for denne Sag, som Direktør Flensborg har haft saa stor Andel i at faa fremmet, haaber jeg at faa Sagen fremmet, saa vi faar en moderne Hegnslov, der svarer til Tidens Krav.

Taleren sluttede med at udtale sin Glæde over, at Hedeselskabet havde Opmærksomheden henvendt paa Spørgsmaalene om Kultivering af afgravede Mosearealer og en Ordning af de afgravede Sanddynger ved Brunkulslejerne.

Møller Holm, Vust, anbefalede at Spørgsmaalet om et Kontor i Brovst toges op til Behandling under eet sammen med en Nyordning af hele Vejledningen i Nordjylland, idet det gjaldt om at have Kontorerne fordelt saa centralt som muligt, saa der kunde høstes den størst mulige

Gavn af dem. — Skal de 250 Kr. fra Bratskov administreres af os i Han Herredet, eller hvordan er det tænkt ordnet?

Departementschef *Wilcke*: I Landbrugsministeriet overvejer vi nu, da vi er blevet færdig med Udarbejdelsen af Vandløbsloven, at nedsætte et Udvalg til Fornyelse af Hegnsloven og Markloven, der begge er temmelig forældede, saaledes at det vil være rimeligt at foretage en Revision.

— Jeg har henstillet, at Tilskudet til Fredskovsplantagerne ikke bliver forringet. Naar Plantagerne er blevne saa haardt medtagne, vilde det jo ikke nu være Tidspunktet at nedsætte Tilskudet, navnlig da vi ogsaa maa regne med Arbejdsløshed, naar Krigen er forbi, og Arbejdet med at faa Skovene bragt i Stand igen, kan faa stor Betydning.

Med Hensyn til Moserne og Brunkulslejerne kan jeg meddele, at vi fornylig har tilskrevet Banechef Flensborg om hvorledes vi bedst kan faa Lejerne planeret igen. Jeg har tænkt, at de Penge, der bliver tilovers af 1 Kr.s Afgiften kan bruges til at bringe Brunkulslejerne i Orden igen. Moserne maa bringes i Orden efter Landvindingsloven eller efter Grundforbedringsloven.

Paa Statens Vegne vil jeg udtale en Tak til Hedeselskabet for dets Hjælp i denne vanskelige Tid. Centraladministrationen har mange Gange trukket Veksler paa Hedeselskabet, særlig angaaende Tørveforholdene. Det har været en højst utaknemlig Opgave for Hedeselskabet. Endnu en Gang en hjertelig Tak for det gode Samarbejde og den udmærkede Hjælp, som Selskabet har ydet os.

Lüttichau: Spørgsmaalet om de 250 Kr. fra Bratskov, der skal anvendes i Han Herred, vil senere blive afgjort. Om et eventuelt Kontor i Brovst er det ikke muligt at udtale sig i Dag.

Regnskabet

blev derefter forelagt af Bestyrelsens Formand, og Beretning og Regnskab godkendtes.

Budget for 1944—45 og Budget for 1945—46 forelagdes og godkendtes ligeledes.

Under eventuelt ønskede Proprietær *Laurits Sørensen*, Vestervig, oplyst, om Plantningsarbejdet paa Læsø var gaaet helt i Staa, idet det af Oversigten i Regnskabshæftet fremgik, at der kun var ydet 77 Kr. i Tilskud til hele Øen.

Afdelingsleder, Skovrider *Steenstrup* forklarede, at de 77 Kr. slet ikke gav noget Udtryk for Plantningsarbejdet paa Læsø, idet der raadede særlige Forhold paa Øen, især Klitvæsenet udfører meget Plantningsarbejde derovre, ligesom Private planter i stor Udstrækning, men faar Planterne fra Klitvæsenet til Produktionsprisen, saa det ikke ses

paa vore Oversigter over udleverede Planter. Store Arealer paa Læsø er paa den smukkeste Maade ved at blive til Skov ved Selvsaaning.

Hofjægermester *Lüttichau* forelagde derefter Regnskabet for Brat-skov, hvorefter Dørene lukkedes.

I det lukkede Møde foretoges derefter bl. a. forskellige

Valg.

Som Medlemmer af Repræsentantskabet og valgte af dette genvalgtes: Grosserer *Cornelius Petersen*, København, Godsejer, Dr. med. *Hasselbalch*, Borupgaard, Kammerherre, Lensgreve *O. D. Schack*, Tønder, og Folketingsmand *Marinus Sørensen*, Ø. Hvidbjerg.

Til Kasse- og Regnskabsudvalget genvalgtes Godsejer *Kieldsen* og Folketingsmand *Nørskov* med Godsejer *Olufsen* som Suppleant.

Godsejer *Kieldsen* genvalgtes som Suppleant til Bestyrelsen for de repræsentantskabsvalgte Bestyrelsesmedlemmer.

Amtsraadsmedlem *Jens Hørlück* genvalgtes til Bestyrelsen.

Som Valgbestyrelse i Anledning af Repræsentantskabsvalget i Aar valgtes: *Lüttichau*, *Kieldsen* og *Olufsen*.

Til at fremsætte Forslag om Ændring af Vedtægterne nedsattes et Udvalg bestaaende af *Mourier-Petersen*, *Lüttichau* og Direktør *Basse* med Kontorchef *Dalberg-Larsen* som Sekretær.

Det overlodes til Bestyrelsen at fastsætte næste Aars Mødested.

Som Formand for Repræsentantskabet genvalgtes Hofjægermester *Mourier-Petersen* med Godsejer *Kieldsen* som Næstformand.

Statsautoriseret Revisor *Mikkelsen*, Viborg, antoges som Revisor.

— — —
Aarsmødet sluttede derefter paa et saa tidligt Tidspunkt, at Eftermiddagen kunde anvendes til at bese Byen, inden Repræsentantskab og Gæster om Aftenen samledes til en fornøjelig Middag, hvor der taltes mange gode Ord om og for Hedeselskabet.

has.

To nye Filialkontorer under Grundforbedringsvirksomheden.

Efter Anmodning fra Landbo- og Husmandsforeninger i Silkeborg-egnen har Hedeselskabet vedtaget fra 1. Oktober at oprette et Filialkontor i Silkeborg under Grundforbedringsvirksomheden.

Et tilsvarende Filialkontor har man vedtaget snarest at oprette i Brovst i Han Herred.

Den daglige Ledelse af de to nye Filialkontorer vil blive varetaget henholdsvis af Landbrugskandidat *L. Bomholdt Jacobsen*, hidtil Viborg, og Landbrugskandidat *Th. Mogensen*, hidtil Hjørring.

NYE PLANTAGEAREALER.

Nr. 3152 A. *Kalgaard Plantage*, ca. 18,6 ha, Vrads Sogn, Skanderborg Amt. Arealet ejes af Fru B. Schierbeck, Kalvebodsbrygge 4, København. Arealet bestaar af Agerjord.

Arbejdet ledes af Skovrider Piper.

Nr. 3153 A. *Blæsenborg Plantage*, ca. 11,1 ha, Lyngaa Sogn, Aarhus Amt. Plantagen ejes af Hofjægermesterinde A. Honnens de Lichtenberg, Bidstrup pr. Laurbjerg. Arealet bestaar af Hede.

Arbejdet ledes af Skovrider Piper.

Nr. 3154 A. *Egvig Plantage*, ca. 9,8 ha, Borris Sogn, Ringkøbing Amt. Plantagen ejes af Gaardejer J. C. V. Mikkelsen, Egvig pr. Borris. Arealet bestaar af Hede og Agerjord.

Arbejdet ledes af Forstassistent Otto Christensen.

Nr. 1584 A. *Tillæg til Stenkildehøj Plantage*, ca. 6,1 ha, Laastrup Sogn, Viborg Amt. Plantagen ejes af Gaardejer J. Chr. Højgaard, Sønder Borup pr. Skals.

Arbejdet ledes af Forstassistent Bavngaard.

Nr. 2183 A. *Tillæg til Jørgensens Plantage*, ca. 6,4 ha, Feldballe Sogn, Randers Amt. Plantagen ejes af Skovejer Johannes Friis, Langesøgaard pr. Feldballe. Arealet bestaar af Agermark.

Arbejdet ledes af Skovrider Thyssen.

Nr. 2956 A. *Tillæg til Havreballe Plantage*, ca. 7,0 ha, Feldballe Sogn, Randers Amt. Plantagen ejes af Skovejer Johannes Friis, Langesøgaard pr. Feldballe. Arealet bestaar af Agermark.

Arbejdet ledes af Skovrider Thyssen.

Det gensidige Forsikringselskab

Dansk Plantageforsikringsforening

tegner Forsikring for Genplantningsværdien for Naaetræs-plantager overalt i Danmark. Indskud een Gang for alle 1 Kr. pr. ha, dog ikke under 1 Kr. Aarlig Præmie pr. ha 20 Øre, dog ikke under 50 Øre. Vedtægter og Indmeldelsesblanketter faas ved Henvendelse til

FORENINGENS KONTOR I VIBORG.

Aktieselskabet

AARHUUS PRIVATBANK

— stiftet 1871 —

AARHUS: Hovedkontor KØBENHAVN: Nygade 1
Aktiekapitalen & Reserver ca. 17 Mill. Kr.
hæfter til Sikkerhed for alle Indskud

Brunkul
Mergel
Kalk

H. THEUT

VIBORG . Telf. 1560 - 1559

A. Philipsen & Co., Viborg.

Maskinanlæg - Automobiler.
Telefon 173—174.
Elektriske Anlæg - Vandværks-
anlæg.

Handelsbanken i Viborg

Filial af Aktieselskabet
Kjøbenhavns Handelsbank

Kontortid: 9—15

Telefon: 1500
(5 Linier)

Kontor i Karup

Viborg Papir-Comp.

Papir & Papirvarer en gros.
Bogtrykkeri.
Kontorforsyning

Sct. Mathiasgade 31—33.
Telf. Viborg 802—803.

Viborg Byes og Omegns Sparekasse

Telef. 1400 (3 Lin.)

Sct. Mathiasgade 68
Kontortid: Kl. 9—15

RIBE Brændeovne og Tørveovne

Til indenlandsk Brændsel og Briketter
anvendes med størst Fordel vore nye
Modeller.

Brochure paa Forlangende

*Henvend Dem til vore
forhandlere eller til os.*



A/S RIBE JERNSTØBERI · RIBE
GRUNDLAGT 1848 · TELEFON 261 & 262

„KUSTOS“ KREATURFORSIKRINGSFORENING
STIFTET AF DANSKE LANDMÆND 1881
FORSIKRER HESTE, KVÆG, FAAR OG SVIN
KONTOR: HAVNEGADE 4, AARHUS TELEFON NR. 1300

JYDSK ØL I JYLLAND

FORLANG
„ODIN“
ØL
FINESTE KVALITETER

AALBORG TAFTEL AKVAVIT.



AFVANDINGSPUMPER

System Finshyttan

Et Pumpeanlæg bygget med de bedste Materialer fordrer ringe Vedligeholdelsesudgifter og Tilsyn.

Vore Anlæg er af bedste Kvalitet og med højeste Nyttetvirkning.

A/s **E. RASMUSSEN**

FREDERICIA. Tlf. 1404 (3 Lin.)

Falcks
Redningskorps
Stationer



FALCK
er altid parat

Røde Drænrør

2" — 12"

Fredenshøj Teglværk

Aabenraa

Telefon 2127



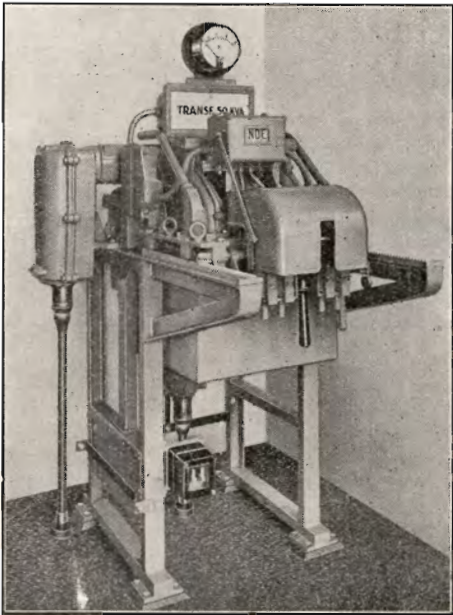
Brug **RANDEBS REB**

Annoncér i Hedeselskabets Tidsskrift

A/S L. Hammerich & Co.
Specialforretning i Bygnings-
artikler. . . Grundlagt 1854
Telefon Nr. 7050 (3 Linier)
Aarhus



DEN KONGELIGE PORCELAINSFABRIK
& FAJANCEFABRIKEN ALUMINIA A/S.



Brug kapslet Højspændingsmateriel

i Afvandingsanlæg, der skal
tilsluttes Højspændingsnet.

Det giver til en konkurrencedygtig Pris
et driftssikkert Anlæg,
et Anlæg, der er uden Fare for
Betjeningsmandskabet,
et Anlæg, der kun kræver ringe
Plads.

Forlang Oplysninger, Forslag og
Tilbud.

LAUR. KNUDSEN MEK. ETABLISSEMENT A/S - KBH.
TLF. C. 1002 HARALDSGADE 53

HØJE-KRISTENSEN

K. W. ERIKSEN
ENTREPRENØR CIVILINGENIØR
M. ING. F. Tlf. HURUP 82 (2 Lin.)

JERNBETON . JORDARBEJDE . KLOAKERING
BYGNINGSARBEJDE . PILOTERING . VEJARBEJDE



Spader
Skovle
Grebe

Økser
8-kantede
Staalstænger
Kiler
Børe
o. m. a.

BRØDRENE DAHL A/S

København V Tlf. Central 6585
Aarhus..... " 7000
Odense..... " 3795 & 8440
Nykøbing F. . " 890 & 895



CEMENT

S-CEMENT er en speciel Cement, der har Portland-Cementens Egenskaber og er af samme Kvalitet, men hvis Fremstilling er kulbesparende

S-CEMENT kan uden videre anvendes i Stedet for almindelig Portland-Cement til alle sædvanlige Arbejder. Blandes der efter Vægt, faas (alt andet lige) samme Styrke, Tæthed og Formbestandighed som med Portland-Cement.

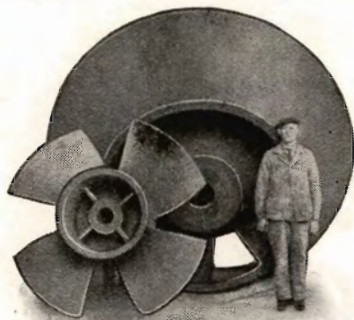
Den almindelige Brandforsikring

for Landbøgninger, oprettet ved kongelig Anordning
af 1792

Antal Forsikringer:
Over 340,000

Pr. 1. April 1944:
Forsikringssum:
ca. 13 Milliarder Kr.

Formue:
Over 51 Millioner Kr.



Afvandingspumper
 Entreprenørpumper
 Husvandpumper
 Pumper for Gartnerier
 og ethvert andet Formaal

Skriv efter Tilbud og Brochure

Aktieselskabet

DE SMITHSKE

JERNSTØBERIER OG MASKINVÆRKSTEDER
 Aalborg Telf. 6696

Dele til Pumpe for 4000 l/Sek.

**Hammerum Herreds
 Spare- og Laanekasse**

HERNING

Telefon 10 og 314

Østergade 6

Kontortid
 10-12,30 og 14,30-17

J. C. HALVORSEN

Kroghsgades Cementstøberi

AARHUS

Kontor: Dannebrogsgade 20

Telf. 5019-5020

Imprægn. Cementør, anerk. af
 Autoriteterne som fuldstændig
 Erstatning for glass. Lerrør.
 Monierør. Maskinstampede
 Rør. Brøndringe.

Aktieselskabet

**De danske
 Sukkerfabrikker**

København

Lyskopi . Zinktryk

**Aarhus Lys- og
 Zinktrykanstalt**

Frederiksalldé 60 . AARHUS

**J. Chr. Petersens
 Papirhandel**

„Hvælvingen“

ved Nikolaj Taarn

KØBENHAVN K.

*Hovedforhandler
 af Statens Papir*

**Andels-
 Klædefabriken**

Grindsted

Telefon 20

**Klædevarer
 Tæpper
 Garn**

Ellidshøj Kridt- & Kalkværk

v/ C. M. Christiansen, Aarhus

Tlf. Ellidshøj og Aarhus 7312

**Fabrikation af Jordbrugskalk
 samt Foderkridtmel**

Aktieselskabet

**Vejle Bolte-
 & Møtrikfabrik**

Grundlagt 1899

Telefon 2120

Telegr.-Adr.: Boltefabriken

**Alle Slags Bolte, Skruer
 og Skinnespiger**

Leverandør til
 De danske Statsbaner

Den sjællandske Bondestands Sparekasse
 Vestervoldgade 107 København V

82 Kontorsteder paa Sjælland

ALLE SPAREKASSEFORRETNINGER UDFØRES



TRELLØSE PR. HERLUFMAGLE - TLF. SKELBY 83

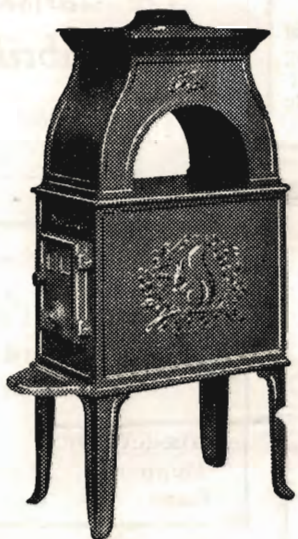
Under Kontrol af Syd-Sjællands Planteavltsudvalg.

Tegn Annonce i

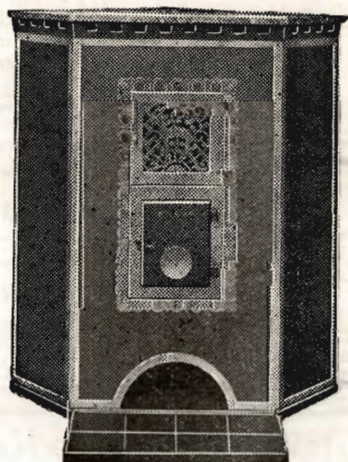
Jydsk Telefonbog

**Jydsk Telefon-Aktieselskab
 Aarhus**

Morsø Støbeogods



BRÆNDEOVNE



BRÆNDEKAMINER



AKTIESELSKABET

N.A. Christensen & Co.

KGL. HOFLEVERANDØR

NYKØBING MORS

Redaktionsudvalg: Afdelingsleder, Civilingeniør J. Parbo (Formand),
Afdelingsleder, Skovrider B. Steenstrup og Botaniker N. C. Nielsen.
Redaktør: Har. Skodshøj.

Carlo Mortensens Bogtrykkeri, Viborg.