

# HEDESELSKABETS TIDSSKRIFT



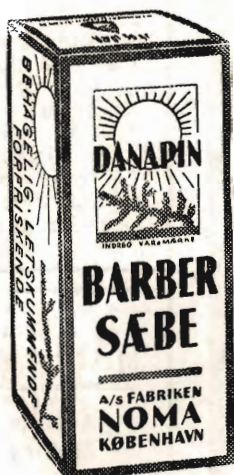
Nr. 10

9. Juli

62. Aarg.

UDGIVET AF DET DANSKE HEDESELSKAB

1941



*Bjergfy-  
Duften  
giver  
Velvære*



Det er Sæbens Indhold af frisk Bjergfy-Olie fra de jyske Fyrreskove, der gør en Danapin-Barbering til en Nydelse. Og den er økonomisk — selv med yderst sparsom Anvendelse giver Danapin-Barbersæben et kraftigt, fløjlsblødt Skum, der hurtigt blødgør den strideste Skægvekst uden i ringeste Grad at irritere Huden.

**DANAPIN**  
*Barbersæbe*

— et nationalt Produkt

A/S Fabriken NOMA — København



# PETER HENRIKSEN

DUMPEN 12-14  
Telefoner 1250 - 1251 - 1252  
Omstilling til alle Afdelinger

## VIBORG

FORHANDLER FOR GENERAL MOTOR  
OLIE - AUTOGUMMI - AUTOMOBILER - ORIGINALE RESERVEDELE

Stort Automobil-Værsted med nye Specialværktøjer samt  
stor Smøre- og Vaskehal

### HELLESENS SENIOR

er en stor, stærk, paalidelig Haandlygte

### HELLESENS SENIOR

giver blændende Lys Aar efter Aar med

### HELLESENS

verdenskendte Tø-  
element

### HELLESENS SENIOR

I Regn og Blæst  
uden at blinke

Absolut farefri I Ga-  
rager, Stalde, Pak-  
huse og I Hjemmet

Uundværlig I Jægerhytten



## Landbrugslotteriet.

Største Gevinst Værdi 80,000  
Kr. Præmie 10,000 Kr. Ialt  
i en Serie 38,000 Gevinster  
+ en Præmie. — Tils.  
Kr. 1 Million 823,460. —  
Trækkes samtidig med  
Klasselotteriet.  
Lodsedler faas hos alle  
Kollektørerne samt i  
Hoved-Kollektionen, Frede-  
riksberggade 2, København K.

## Lyskopi - Zinktryk

Aarhus Lys- &  
Zinktrykanstalt

Frederiksallé 60, Aarhus

N.  
K.  
T.

## "DANSK STAALGÆRDE" FRA 2/3 NORDISKE KABEL- OG TRAADFABRIKER

BEDSTE OG BILLIGSTE  
HEGN TIL

KREATURFOLD, HAVE,  
MARK, SKOV ETC.



Faas hos enhver Iisenkræmmer og Købmand.

N.  
K.  
T.



**LEVERANDØRER TIL DE SAMV. PLANTNINGS-  
FORENINGER OG HEDESELSKABET**



**Johannes Rasmussen & Søn**

**SKOVFRØKONTORET**

**København-Valby**

**Frøkontoret**

(for undersøgt Markfrø)  
— Grundlagt 1887 —

**KOLDING**  
Telefon 43

**Frøavlscentret Hunsballe**

Holstebro

Telefon 533

Frøavl  
og Frøhandel

**P. KRUSES  
PLANTESKOLE**

- MUNDELSTRUP -  
Telefon Tilst Nr. 7

**Skovplanter  
Haveplanter**

Forlang Prislister eller Tilbud

**A/S SØNDERJYDSK FRØFORSYNING**

AABENRAA — TELF. 47

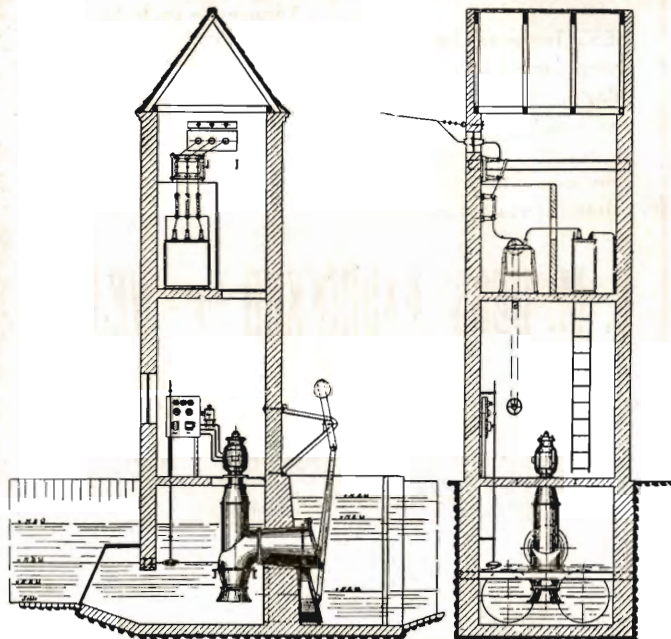
*Stryg elektrisk*

**ANDELS-PENSIONSFORENINGEN**

Rosenørns Alle 1. Tlf. Central 2728-15157. (Gensidigt Pensionsforsikringsselskab.)

**København V.**

**Pensionsforsikringer, Liv-, Overlevelses- og Børnerenter.**



**AFVANDINGS-  
PUMPER.**

**System Køster**

Leveret og i Ordre  
her i Landet

**16 Pumpeanlæg**

i Ydeevner fra 50 Liter  
til 1000 Liter  
pr. Sek.

Forlang Prospekt.

**V. H. Langebæk.**

Ingeniør, cand. polyt.  
Nr. Søgade 35.

**København**

*Moderne*  
**Spildevands-  
Rensningsanlæg**

ca. 1000 Anlæg er leveret

Fabriksmæssigt fremstillede Anlæg til hele Landsbyer samt  
Enkeltbygninger af  
alle Arter:  
Skoler,  
Alderdomshjem  
etc.

**NORDISK-TRICLAIR**  
HOTACO 1/2 - HOLBÆK

**Hotel Herning.**

Telf. 21-41.

▼  
Byens første Hotel.

**JYDEN A/S**  
AALESTRUP



**J.Chr.Petersens  
Papirhandel**

*„Hvælvingen“  
ved Nikolaj Taarn  
København K.*

*Hovedforhandler  
af Statens Papir*

*Tryksager - Protokoller*

Alle Fyringskvaler  
undgaas med

**H E S S**  
TØRVEOVN

Skal man fyre med dansk  
Brændsel betaler det sig at  
købe en moderne HESS Tør-  
veovn, der er specielt kon-  
strueret til Fyring med Tør  
og Brænde.

HESS Tørveovn har stor Ind-  
fyringsdør og stort Fyrrum, og  
udnytter det danske Brændsel  
paa bedste Maade. Desuden  
er der et rummeligt Kogerum,  
som giver betydelige Bespa-  
relser for Husholdningen.



Tørveovn No. 420 TK.  
Varmeevne: ca. 60 Kbm.  
Faas i flere forskellige  
Størrelser.

**C. M. HESS' FABRIKKER A/S - VEJLE**

Forhandlere findes i alle Byer.



**AALBORG TAFFEL AKVAVIT.**

# Hedeselskabets Tidsskrift.

Nr. 10.

9. Juli 1941.

62. Aarg.

---

Indtrædende Medlemmer indtegnes hos Selskabets Forretningsførere. Medlemsbidraget er enten aarlig mindst 5 Kr. eller en Gang for alle mindst 100 Kr. Større Bidrag modtages gerne. Korrespondancer og Afhandlinger bedes sendt til Hedeselskabets Hovedkontor, Viborg. Tidsskriftet udgaar 1 Gang om Maaneden og sendes uden Vederlag til Selskabets Medlemmer. Annoncer bedes sendt til Hedeselskabets Hovedkontor, Viborg. Annoncepris 25 Øre pr. mm. Oplag 10,000 Eksempl.

---

**Indhold:** Repræsentantvalg til Det danske Hedeselskab i 1941. — Aarsberetning 1940—41. — Hedeselskabets Regnskab 1940—41.

---

## Repræsentantvalg

til Det danske Hedeselskab i 1941.

I Henhold til Det danske Hedeselskabs Vedtægter § 6 skal der i Aar foretages Valg af 17 Medlemmer til Selskabets Repræsentantskab, nemlig:

1 i Aabenraa-Sønderborg Amter, 1 i Aalborg Amt, 1 i Aarhus Amt, 1 i Hjørring Amt, 2 i Randers Amt, 2 i Ribe Amt, 2 i Ringkøbing Amt, 1 i Thisted Amt; 1 i Haderslev-Tønder Amter, 2 i Vejle Amt, 2 i Viborg Amt og 1 i Sjællands Stift.

De afgaaende Medlemmer er:

<i>Aabenraa-Sønderborg Amter:</i>	— — — (ikke besat).
<i>Aalborg Amt:</i>	— — — (ikke besat).
<i>Aarhus Amt:</i>	Godsejer A. Pontoppidan, Constantinsborg, Ormslev.
<i>Hjørring Amt:</i>	Proprietær Aage Holm, Eskjær, Tolne.
<i>Randers Amt:</i>	Hofjægermester Chr. Juul, Meilgaard, Tranehuse. Proprietær C. Suhr Kirketerp, Alstrupgaard, Hadsten.
<i>Ribe Amt:</i>	Direktør O. Vang Lauridsen, Vejen. — — — (ikke besat).
<i>Ringkøbing Amt:</i>	Amtmand A. Karberg, Ringkøbing. Redaktør Vilhelm Nielsen, Ringkøbing.
<i>Thisted Amt:</i>	— — — (ikke besat).
<i>Haderslev-Tønder Amter:</i>	Rentier Chr. Ludvigsen, Toflund.
<i>Vejle Amt:</i>	Hofjægermester, Greve K. Brockenhuus-Schack, Barritskov, Barrit. — — — (ikke besat).



*Viborg Amt:*

Hofjægermester *Chr. D. Lüttichau*, Tjele.  
Folketingsmand *Laust Nørskov*, Nørskovgaard, Møldrup.

*Sjællands Stift:*

Overretssagfører *Axel Hulegaard*, Gl.  
Torv 14, København K.

— — —  
I Vedtægtens § 6 hedder det bl. a. om Valget:

»Alle Selskabets Medlemmer er berettiget til at deltage i ethvert Valg af de 34 Repræsentanter, naar de har betalt Bidrag for det Kalenderaar, i hvilket Valget foregaar, eller er livsvarige Medlemmer. Ethvert Medlem har een Stemme.

Naar almindelige Valg skal finde Sted i den efter Tur afgaaende Gruppe, sendes der med et i Juli Maaned udgaaende Hæfte af Tidsskriftet Stemmesedler til alle Selskabets Medlemmer, hvorhos der i Tidsskriftet gives Meddelelse dels om, hvilke Repræsentanter, der skal afgaa, hvor mange der skal vælges, og i hvilke Kredse disse skal være bosiddende, dels om, at der ikke maa stemmes paa flere i hver enkelt Kreds, end der skal vælges i denne, og at der kun kan stemmes paa Medlemmer af Selskabet.

En Stemmeseddel er kun gyldig, naar den er udfyldt i Overensstemmelse hermed, er forsynet med tydelig Angivelse af Stemmegiverens Navn og Bopæl og indsendes inden den paafølgende 15. August til Selskabets Hovedkontor.

I August eller September Maaned holder derefter en af Repræsentantskabet paa sidste Møde før Valget udnævnt Valgbestyrelse paa 3 Medlemmer et Møde til Aabning af Stemmesedlerne og Sammentælling af Stemmerne. I Tilfælde af Stemmelighed foretages Lodtrækning. Valgbestyrelsens Formand giver de valgte Meddelelse om Valget, hvis Udfald bekendtgøres i det først udgaaende Hæfte af Tidsskriftet. Klager over Valgets Gyldighed i en enkelt eller flere Kredse afgøres af Repræsentantskabet i dets først paafølgende Møde. De nyvalgte Repræsentanters Funktionstid regnes fra den efter Valget følgende 1. Dag i en Maaned.«

I § 5 hedder det, »at Repræsentantskabets Medlemmer vælges blandt Selskabets Medlemmer efter Reglerne i § 6, dog at Selskabets Tjenestemænd ikke kan vælges til Medlemmer af Repræsentantskabet.«

I Overensstemmelse hermed vil der i næste Nummer af Tidsskriftet, der udkommer den 25. Juli, medfølge en Stemmeseddel.

Tidsskriftets Redaktion modtager gerne Forslag til Genvalg eller Nyvalg, saaledes at disse Forslag kan offentliggøres i næste Nr. af Tidsskriftet. Eventuelle Forslag maa være Redaktionen i Hænde senest den 18. Juli.

---

## Aarsberetning 1940—41.

*Paa Aarsmødet den 17. Juni i Viborg afgav  
Direktor C. E. Flensborg følgende Beretning:*

**D**et forløbne Aar, Finansaaret 1940—41, som denne Beretning omhandler, har saavel for vort Land som for Hedeselskabet været et særpræget Aar. Et Aar præget af Alvor og ofte meget forceret Arbejde indenfor de forskellige Virksomhedsgrene.

Landets Besættelse den 9. April af en fremmed Magts Tropper kunde naturligvis ikke undgaa ogsaa at øve sin Indflydelse paa Hedeselskabets Virksomhed, hvis Arbejde paa flere Maader er blevet præget bl. a. af den som Følge af Krigen opstaaede Mangel paa Benzin og det sædvanlige indførte Brændsel. Landet blev i stor Udstrækning henvist til at udnytte paa bedste Maade de hjemlige Brændselsstoffer, Brænde, Tørv og Brunkul.

En meget stor Del af Virksomheden under Hedeselskabet har i det forløbne Aar koncentreret sig om Arbejdet paa og Medvirken til at fremskaffe saa meget hjemligt Brændsel som muligt. Staten har benyttet sig af Hedeselskabets Viden paa disse Omraader, saaledes at Hedeselskabet er blevet raadspurgt, naar det gjaldt om at udforme Regler og Bestemmelser for Fremstillingen og Fremskaffelsen af hjemligt Brændsel.

I vore Skove, Plantager og Moser findes — maa man vist sige baade heldigvis og glædeligvis — betydelige Brændselsreserver, som sammen med Forekomsten af Brunkulslejer dog er i Stand til nogenlunde at holde den værste Brændselsmangel fra Dørene i Hjemmene, Mejerierne, Elektricitetsværker og andre for Samfundet livsvigtige Virksomheder. Selvom Rationerne af det udenlandske Brændsel maaske har været meget knappe, er man dog paa denne Maade kommet igennem i Vinter ogsaa.

Det var heldigt, at Hedeselskabet forlængst havde planlagt og paa-begyndt systematiske Undersøgelser af alle Danmarks Moser paa 5 ha og derover m. H. t. deres Indhold af Tørvemasse, tjenlig til Brændtørv. Disse Undersøgelser sluttede i 1940 med en samlet Beretning bilagt Kort over Danmark, visende alle Moser over 5 ha og klassificeret efter deres Værdi til industrielt Brug, d. v. s. Fremstilling af Brændtørv.

Under Verdenskrigen 1914—18 kom Hedeselskabets moseindustrielle Afdeling til at udføre et betydeligt Arbejde under Ledelse af Professor Mentz. Efter Krigsudbruddet i 1939 paatog Hedeselskabet sig efter Forhandling med Landbrugsministeriet og efter derom udtalt Ønske af Tørveproducenternes Sammenslutning, som i 1914—18, paany at være Formidler mellem Tørveindustrien og Staten.

Under Afdelingen for Undersøgelser og Forsøg organiseredes et Tørvekontor i nøje Samarbejde med Landbrugsministeriets Tørve- og Brunkulskontor, og det blev overdraget Hedeselskabet at føre Tilsyn med de Tørvevirksomheder, der har modtaget Statslaan. Ligesom i Fjor har Hedeselskabet undersøgt alle Ansøgninger om Laan m. H. t. Ansøgningernes Forhold og Mosernes Beskaffenhed og derefter overfor Landbrugsministeriet enten anbefalet eller ikke anbefalet Laaneansøgningerne, der gjaldt saavel Anlægslaan som Drifts-laan. Ligeledes har Hedeselskabet været medvirkende ved Autorisation af Laboratorier til Analysering af Tørv og Sager angaaende Udnævnelse af Prøveudtagere.

For at sikre, at der i 1940 var det fornødne Antal Maskiner til Disposition til Tørveproduktion indkøbte Hedeselskabet paa Landbrugsministeriets Vegne nogle Presseværker og Motorer, hvormed man i Tidens Løb har kunnet hjælpe Producenter, som ikke selv var i Stand til at skaffe disse Maskiner.

Endvidere stillede Landbrugsministeriet 100000 Kr. til Raadighed for Hedeselskabet til Indkøb af Spør til Videresalg til Producenterne.

Alt ialt mener jeg at kunne sige, at Hedeselskabet ogsaa under de nuværende Forhold har gjort en betydelig Indsat for Tørveproduktionen her i Landet.

Den normale Produktion af Brændtørv her i Landet ligger omkring 400000 til 450000 Tons om Aaret, medens man i den forløbne Sæson opnaaede en Produktion af ca. 2<sup>1</sup>/<sub>2</sub> Mill. Tons eller ca. 6 Milliarder Stkr. Tørv.

I den forløbne Sæson lykkedes det at komme op paa ca. 6 Gange



den normale Produktion. I Aar skulde vi gerne naa endnu mere, helst det dobbelte, men det er tvivlsomt, om det naas. Arbejdet i Moserne kom i Aar, ligesom i Fjor, ret sent i Gang paa Grund af den strenge Vinter, men selve Tørvesæsonen har hidtil i Aar været god for Produktionen med tørt Vejr, maaske mere end Landmændene egentlig synes om.

Danmarks normale Forbrug af udenlandsk Brændsel er ca. 4 Mill. Tons Kul og ca. 1,5 Mill. Tons Cinders og Koks. I sidste Verdenskrig var de danske Moser, Skove og Plantager og Brunkulslejer naaet til en Produktion af ca.  $\frac{1}{3}$  af det normale Forbrug, men derved kan vi ikke blive staaende denne Gang, idet Mulighederne for Tilførsler udefra ikke synes at være stor. I hvert Tilfælde er det sikkert bedst, at vi selv producerer det mest mulige af vore hjemlige Brændselssorter, og det bliver da i de private Husholdninger navnlig Tørvene, vi særlig maa bruge. Af Brunkul produceres der betydelige Mængder og denne Produktion kan foregaa saa at sige hele Aaret. Der produceres vel formentlig i Aar ca. 6—750000 Tons. Disse Brunkul egner sig bedst til industrielle Virksomheder, hvor man ogsaa tvunget af Omstændighederne i udstrakt Grad anvender dem og efter Omstændighederne er tilfreds.

### Brændslet fra vore Skove.

Det tredie hjemlige Brændsel er Brændet fra vore Skove og Plantager. Vor normale aarlige Produktion af Brænde var ca. 1,2 Mill. rm. Ved de paabudte Pligthugster, først 130 saa 160 % af den normale Hugst, haabede man at naa op til 2 Mill. rm. Dette Maal har ikke kunnet naas. Formentlig er det kun lykkedes at fremstille godt 1,8 Mill. rm Brænde i de danske Skove. Af disse 1,8 Mill. rm er der til Generatorbrænde til ca. 9000 Lastbiler anvendt ca.  $\frac{1}{2}$  Mill. rm. Tilbage til Husholdningerne og andet Brug bliver altsaa kun ca. 1,3 Mill. rm, hvorfor man vil forstaa, at Brændetildelingerne til Forbrugerne har bragt Skuffelse. Der er derfor Fare for en endnu stærkere Pligthugst i de danske Skove og Plantager, hvilket vil betyde overordentlige Vanskeligheder. Selvom der findes Skove og Plantager, hvor Ejerne i de senere Aar har opsparet betydelige Forraad, saa er dog de danske Skove i al Almindelighed i de senere Aar blevet ret stærkt gennemhuggede, saaledes at der ikke ved denne Verdenskrigs Begyndelse fandtes saa store Vedmasser i Landet som i 1914.

Ved en fornuftig Vurdering og Behandling af hver enkelt Skov eller Plantage vil Danmarks Skove og Plantager dog formentlig en kortere Periode kunne holde til en noget større Pligthugst end de 160 %; men det vil blive nødvendigt nøje at vaage over de enkelte Skove og Plantager og paase, at de, der kan levere ogsaa leverer, hvad de skal, medens de Plantager og Skove, der i Forvejen er stærkt benyttede, skaanes.

Naar Landet er i en Nødssituation, maa selvfølgelig Skove og Plantager yde deres bedste til Afhjælpning af Træmangelen, men det skulde jo nødigt gaa saaledes, at Danmarks Skove og Plantager lider ubodelig Skade. I sidste Verdenskrig blev der beordret nedhugget store Partier af Skovene og Plantagerne, der hver for sig ubarmhertigt fik Ordre til at skaffe saa og saa meget Brænde, og som man mente, de fleste Steder kun kunde skaffes ved Nedhugning for Fode at større eller mindre Arealer. Disse saakaldte Krigshugster har været skadelige for de omgivende Skovparter i næsten hele den forløbne Tid. Vinden har faaet Indpas i de tilstødende Arealer, Frost og Insekter, Græs og Lyng har vanskeliggjort Genkultiveringen. Endnu finder man rundt omkring i Skove og Plantager saadanne Krigshugster fra sidste Verdenskrig, som man endnu ikke er bleven færdig med at kultivere igen.

Jeg tror, at Skovene og Plantagerne ved en fornuftig Behandling af hver enkelt vil kunne yde hvad man kræver af absolut nødvendigt, uden at ødelægges, men det fordrer som sagt kyndigt Tilsyn og Vejledning, og her maa vi for Plantagernes Vedkommende i høj Grad stole paa vore Forstmænd, at de føler deres Ansvar og værger vore Plantager mest muligt, men paa den anden Side ogsaa bestræber sig for at levere og fremskaffe mest muligt Brændsel med mindst mulig Skade for den øvrige Bevoksning. I denne Forbindelse kan oplyses, at der findes store Brændereserver i Statens store vestjydske Hedeplantager, som paa skaansom Maade kan nyttiggøres om det bliver nødvendigt.

Vore Forstmænd har i denne Tid og for Resten altid et stort Ansvar overfor Danmarks Befolkning m. H. t. Bevarelsen og den rigtige





E. M. DALGAS

*I Anledning af Jubilæet gengiver vi her et af de  
faa kendte Fotografier af Hedeselskabets Stifter.*

Behandling af Danmarks Skove og Plantager, men Befolkningen har et lige saa stort Ansvar, maaske et endnu større, overfor vore Skove og Plantager, saaledes at disse ikke tager Skade ved ubetænksomme Ødelæggelser ved Uforsigtighed med Tobak og Ild, Færdsel, Afklipping af Grønt o. s. v.

Vi ser i denne Tid, hvorledes den ene Plantage efter den anden udsættes for Ildebrand og deraf følgende Ødelæggelse af Værdier, fordi Folk letsindigt afsvider tørt Græs og Lyng i Plantagernes Nærhed, ligesom Statsbanerne ikke altid sørger for Fjernelse af visne Gyvel, Græs og Bjergfyrplantninger paa Skraaningerne, der meget let antændes i denne tørre Tid ved Gnister stammende fra det formentlige tarvelige Brændsel, der anvendes. *Lokomotivførerne burde altid benytte Gnistfangere og ikke kradse Fyrene ud paa brandfarlige Steder.* Det vilde være ønskeligt, om der fra Statsbanernes Ledelse kunde udgaa en generel Ordre til alle Lokomotivførere og Togpersonalet om at vise Forsigtighed ved Kørsel over brandfarlige Strækninger og navnlig benytte Gnistfangere. Flere af de i den senere Tid opstaaede Brande i Plantagerne, i Heder og Moser skyldes Gnister fra Lokomotiverne. Og daglig meldes om nye.

Jeg kan ikke lade være med atter her at fremhæve Nødvendigheden af, at Danmark skaffer sig en større Brændselsreserve i Form af flere Plantager og Udvidelse af Skovarealet. Der ligger megen Jord, som kan anvendes til Skov og som kan undværes til Landbrugsafgrøder. Saadanne Jorder bør beplantes, idet man dog naturligvis maa undgaa altfor daarlig Jord, der ikke kan producere Brænde. Ogsaa for Igangsættelse af Arbejde spiller Beplantningsarbejdet en stor Rolle. Allerede nu beskæftiges mange Mennesker ved Plantningsarbejde, og flere vil kunne beskæftiges derved. Staten har indset dette og Rigsdagen har vedtaget en Lov om Indkøb af Arealer egnede til Beplantning, og Landbrugsministeriet har nedsat et Udvalg til at administrere denne Lov og indkøbe foreløbig ca. 5000 ha Hedejord til Beplantning.

### Naturfredningskrav og Udvikling.

Hedeselskabet er repræsenteret i dette Udvalg, og Udvalget har allerede besøgt forskellige Arealer, hvor man dog ikke alle Steder kan undgaa at komme i Konflikt med Fredningsønsker, saavel Naturfredning som Fredning af Vildt, særlig Urfugle.



Det er i Dag desværre saadan, at der, saasnart der eet eller andet Sted i Landet – som Regel netop hvor det synes mest paakrævet – rejses et Ønske fra Befolkningens Side om at faa gennemført et større Kultiveringsarbejde, enten det nu drejer sig om Afvanding eller Nyopdyrkning, straks rejser sig en Protest fra en vis Kreds af Medborgere, som Regel Mennesker, der er stærkt interesserede i Naturfredning. Jeg skal ikke angribe den naturligt værdifulde og berettigede Naturfredning, men jeg vil sige til de kompetente Myndigheder, at det er nødvendigt, at være varsom i disse Spørgsmaal, om ikke det gode Formaal og Sagen selv skal miste sin Tilslutning.

Opdyrkning til Agerjord, Skovrejsning og Afvanding er ikke alene Tidens Krav, men ogsaa den Befolknings berettigede Krav, der arbejder med Jorden og skal aftvinge den Mulighederne for at vort Samfund kan faa de nødvendige Livsbetingelser. E. M. Dalgas brugte at understrege overfor Befolkningen, at det er for de Mennesker, der arbejder med Jorden under vanskelige Forhold, Hedeselskabet søger at sætte ind. Det gælder ogsaa stadigt. Og det maa ikke blive saadan, at kortsynet Naturfredningspolitik skal have afgørende Indflydelse paa livsvigtige Spørgsmaal for vort Samfunds sunde og naturlige Udvikling.

Naturligvis bør man undgaa særlig karakteristiske og smukke Hedestrækninger, men helt undgaa at indtage til Beplantning egnede Heder, som tillige er smukke, er ikke nemt. Landets Forsyning med Brændsel og Træ maa dog komme i første Række.

Naar der er Tale om Fredning af Hederne bortset fra enkelte særlig karakteristiske Partier, som det er naturligt at frede, mener jeg, at man, hvis man vil give Efterkommere et rigtigt Indtryk af Jylland som Landet en Gang har set ud, maa frede meget store Strækninger, mindst et Par Tusinde Tdr. Land i samlet Hele, idet Smaaarealer paa et Par Hundrede Tdr. Land eller deromkring omgivet af opdyrkede Arealer, Gaarde, Huse og Plantninger ikke giver noget virkeligt Indtryk af Hede-landskab. Mange af disse Arealer vil desuden, hvis man ikke stadig passer paa at fjerne selvsaaede Træplanter, i Tidens Løb gaa tilbage til »Naturtilstand« og blive til Skov.

Jeg tror ogsaa den Erkendelse vinder mere og mere Udbredelse, at Danmark er altfor skovfattigt. Danmark *egner* sig som Skovland og vil kunne blive i Stand til at blive selvforsynende med Brænde og Tømmer, uden at det i væsentlig Grad vil gaa ud over Landbrugsarealerne.

### Hedeselskabet har hugget mere end der kræves.

Arbejdet med Oprettelse af nye Plantager og Vedligeholdelse og Udnyttelse af de ældre Plantager er fortsat i øget Grad. Herunder navnlig Arbejdet med at gennemføre de paabudte Pligthugster, hvorved det blev paalagt Plantagerne at øge Brændehugsten med 60 % udover den normale Hugst. Dette blev gennemført for alle Hedeselskabets egne og de af Hedeselskabet ledede Plantager, saaledes at der er hugget 70 % mere Brænde end normalt. Tilsynet med disse Hugstarbejder i Plantagerne og i det hele Ledelsen af dette Arbejde, der nødig skulde gaa altfor haardt ud over Plantagerne, har i høj Grad lagt Beslag paa Forstpersonalets Arbejdskraft. Personalet har her haft en fortrinlig Støtte i Statens Tilsynsførende med Hedeselskabets Plantager kgl. Skovrider Kierkgaard, og der er udført et mægtigt Arbejde for at faa tilrettelagt disse Pligthugster. Det er mig derfor en Tilfredsstillelse her at kunne sige, at Hedeselskabet fuldtud har opfyldt de Krav, der blev stillet af Staten til forøget Fremskaffelse af Brænde.

Mangel paa Benzin til Automobilerne har i høj Grad vanskeliggjort Tilsynet med Plantagerne og Smaaplantningerne rundt i Landet, som i høj Grad har maattet yde deres Bidrag til Fremskaffelsen af Brænde.

Det vilde have været godt, om vi nu havde haft et større Plantageareal at ty til i denne for vor Brændselsforsyning saa vanskelige Tid. Det er mig derfor en Glæde at kunne sige, at der nu er en tydelig Fremgang i Oprettelsen af nye Plantager, og at Staten ved at forøge Tilskudet til Fredskovsplantager fra  $\frac{1}{3}$  til  $\frac{2}{3}$  af Anlægsudgifterne yder en meget værdifuld Støtte for Arbejdet med Oprettelsen af flere nye Plantager paa dertil egnet Jord.

*Læplantningsarbejdet* er i det forløbne Aar udvidet betydeligt. Ved Arbejdets Paabegyndelse efter Vinteren planlagdes Arbejdsstyrken i Læplantningskorpset udvidet til ca. 1000 Mand. Paa nuværende Tidspunkt er ca. 800 Mand i Arbejde. I Arbejdsløn til henviste Arbejdere er i Aar alene udbetalt over 600000 Kr. igennem Socialministeriet, hvor-



hos Landbrugsministeriet har ydet ca. 145000 Kr. til Vejledning og Ledelse af Arbejdet samt 50 % af Planternes Værdi.

Det er betydelige Tilskud, der fra Staten ydes til Læplantningsarbejdet. Med Tilskud til Plantningsforeningerne til Indkøb af Planter, nemlig 50 % af Planternes Værdi, bliver det over 1 Mill. Kr.

### Grundforbedringsarbejdet.

Hedeselskabets Arbejde har nu ikke alene bestaaet i Arbejdet med at tilrettelægge Brændselsproduktionen i Moser og Plantager, men He-



Hedevej.

deselskabets Personale under Mose- og Engafdelingen og Kulturteknisk Afdeling har i allerhøjeste Grad været optaget af Grundforbedringsarbejder. Hedeselskabets beskæftigelsesmæssigt mest omfattende og nationaløkonomisk set i Øjeblikket maaske mest betydende Arbejde gaar ud paa ved disse Arbejder at skaffe Landbruget af med Jordens skadelige Vand.

Grundforbedringsvirksomhedens Udvikling og da særlig Afvandingsvirksomheden har været nøje knyttet til den tilsvarende Udvikling m. H. t. Lovgivningen om Laan og Tilskud til Grundforbedring. Paa tidligere Møder og i Jubilæumsskriftet har jeg givet en Redegørelse for de ældre og nyere Grundforbedringslove og disses Betydning.

Hedeselskabets saakaldte Grundforbedringsvirksomhed omfatter som bekendt Hedeselskabets *Mose- og Engafdeling*, *Kulturteknisk Afdeling*, *Mergelafdelingen* og *Afdelingen for Undersøgelser og Forsøg*.

De meget betydelige Arbejder, der gennem disse Afdelinger udføres, særligt paa Afvandingsomraadet, har overordentlig Betydning for Produktionen af Landbrugsprodukter, idet det gælder om at bringe den danske Jord til at yde det størst mulige Udbytte af Korn og Foderstoffer, og allerede af den Grund er det forsvarligt for Staten at yde de meget store Tilskud og Laan til disse Arbejder. Disse store Grundforbedringsarbejder har imidlertid ogsaa en anden samfundsmæssig Betydning, nemlig at være i særlig høj Grad arbejdsskabende, idet som Regel ca. 80 % og derover af Udgifterne gaar til Arbejdsløn.

De nye Beskæftigelseslove, der i 1940 blev vedtaget af Rigsdagen, indeholder da ogsaa som bekendt vigtige Bestemmelser, bl. a. Revisionen af Grundforbedringsloven og den særlige Landvindingslov, til yderligere Fremme af Grundforbedringsarbejderne.

Staten nedsatte for at føre Landvindingslovens Bestemmelser ud i Livet et »Landvindingsudvalg«, hvor Hedeselskabet er repræsenteret ved Afdelingsleder *Basse*, der fungerer som Formand for det jyske Underudvalg, medens Civilingeniør *Steenstrup* fra Slagelse-Kontoret er blevet knyttet til Landvindingsudvalget som teknisk sagkyndig Medhjælper. Hedeselskabet ser med Tilfredshed, at disse to Mænd saaledes er blevet knyttet til Landvindingsudvalget.

Naar de Tusinder af større og mindre Afvandingsarbejder, som de nye Love har givet Anledning til, planlægges rigtigt og Arbejdet udføres rigtigt, og Landmanden derefter vil udnytte de Fordele og Muligheder, der tilvejebringes, tør det siges, at disse Arbejder alle er rentable Foranstaltninger, der ikke alene er af Betydning for Rentabiliteten for det enkelte Landbrug, men ogsaa nationaløkonomisk set for Landet i sin Helhed samtidig med, at disse Arbejder i høj Grad afhjælper Arbejdsløsheden i Landdistrikterne. Hvis man ikke paa Forhaand skønner, at Arbejderne er rentable kan der iøvrigt heller ikke opnaas Tilskud.

Det tager imidlertid Tid at forundersøge og udarbejde Planer for de store Landvindingsarbejder. En Del Planer er allerede gjort færdige og godkendte af Landvindingsudvalget og Landbrugsministeriet, men Arbejdet i Marken kan dog først rigtigt komme i Gang senere hen paa



Aaret, hvad dog passer meget godt af Hensyn til Arbejdet i Skove, Moser og i Landbruget. Først hen paa Eftersommeren kan der sættes fuld Kraft ind med Arbejdet paa Gennemførelsen af disse mange store Arbejder.

### Udvidelser af Kontorer og Personale.

De mange Henvendelser om Udarbejdelse af Planer og Projekter har medført, at Hedeselskabet næsten har sprængt sine Rammer, idet det har været nødvendigt at antage et stort Antal midlertidige Medhjælpere, Ingeniører, Landbrugskandidater, Konstruktører, Kontorarbejdere o. s. v. for at imødekomme i hvert Tilfælde i nogen Grad de mange Anmodninger om Assistance. Over 160 midlertidige Medarbejdere er blevet antaget og knyttet til Hovedkontoret i Viborg og Kontorerne rundt i Landet. Det siger sig selv, at det har knebet for det faste trænedede Personale at oplære og kontrollere alle disse nye Medarbejdere. Opgaven vilde have været uhyre vanskelig, hvis ikke Selskabet allerede i nogle Aar — siden 1935 — lidt efter lidt havde antaget unge, midlertidige Medhjælpere, som Følge af de mange Anmodninger om Bistand, der fremkom fra Landmændene i Anledning af de tidligere Grundforbedringslove.

Naturligvis viser det sig, at de faste Rammer ved saadanne pludselige Krav er ret snævre, men det er dog ogsaa lykkedes at faa normeret nogle flere faste Ingeniører, Konstruktører og Landbrugskandidater. Man er klar over, at det, hvis disse store Arbejder skal fortsættes i samme Tempo som i de senere Aar, vil blive nødvendigt yderligere at udvide Rammerne for det faste Personale.

Rundt omkring paa Kontorerne har det været vanskeligt at skaffe Plads til alle disse nye Medhjælpere, og navnlig har det været vanskeligt ved Hovedkontoret i Viborg, hvor man har været nødt til at købe en Naboejendom og indrette den til Kontorer for Teknisk Afdeling, ligesom alle Rum i Hedeselskabets Administrationsbygning lige fra Bestyrelsesværelse til Gange og Kælderetage har maattet tages i Brug som Kontorer.

Da ogsaa Administrationen af Plantagerne og Plantningsvæsenet har krævet Antagelse af mange nye Medhjælpere, har man til Brug for Plantningsafdelingen maattet leje en 5 Værelsers Lejlighed i Jernbanegade i Viborg, hvor Det flyvende Korps har Kontorer.

Ogsaa i Slagelse har man maattet leje en 5 Værelses Lejlighed for at skaffe Plads til de mange nye Medhjælpere, som ikke kunde rummes i de tidligere Kontorer.

Alle disse Omlavninger indenfor Administrationsbygningen i Viborg har kostet 25000 Kr., hvortil kommer Købet af Naboejendommen, som kostede noget over 28000 Kr. Disse Udgifter er afholdt af Hedeselskabets egne Midler, ligesom Hedeselskabet ogsaa for egne Midler har indkøbt det nye Inventar, Skriveborde, Tegneborde, Skrivemaskiner, Regnemaskiner o. s. v., ialt for op mod omkring 25000 Kr.

Jeg har ønsket at nævne dette sidste for at vise, at Hedeselskabet er indforstaaet med, at dets egne Midler ikke skal gemmes hen, men anvendes til Støtte for hele Virksomheden, og jeg kan nævne her, at der til Forsøg, herunder de tidligere omtalte Vindmaalinger og Lævirkningsundersøgelser ogsaa er anvendt betydelige Beløb af Selskabets egne Midler.

De mange forskellige Arbejder, som Hedeselskabet er medvirkende ved og er interesseret i, har medført et snævert og betydningsfuldt Samarbejde med baade Landbrugsministeriet og Socialministeriet, herunder særligt Beskæftigelsescentralen, hvilken sidste Hedeselskabet gennem en Aarrække har staaet i nøje Samarbejde med efter Oprettelsen af Hedeselskabets flyvende Korps.

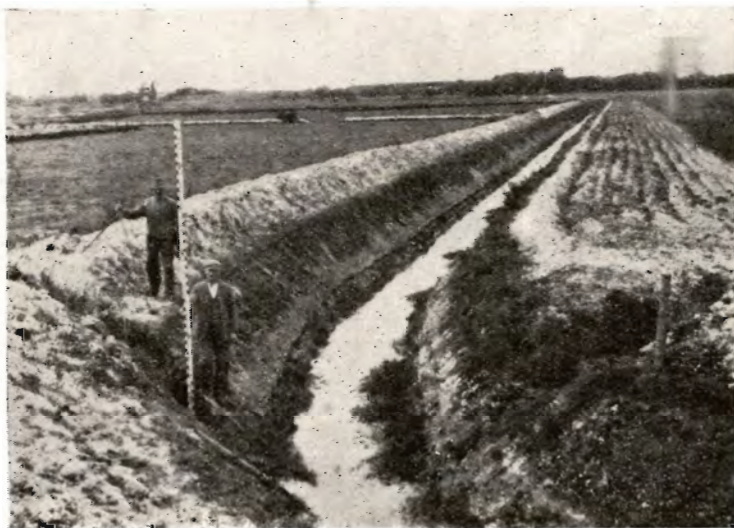
Det er mig en Glæde at kunne sige her, at Hedeselskabet i det forløbne Aar har mødt overordentlig Forstaaelse og Velvilje fra de to Ministerier, som Hedeselskabet nødvendigvis maa arbejde saa nøje sammen med.

### Mose- og Engafdelingens Virksomhed.

Under denne Afdeling planlægges og gennemføres den overvejende Del af de Arbejder, der gennemføres med Laan og Tilskud i Henhold til Grundforbedringslovgivningen. Arbejdet har derfor siden 1933 været stadig stigende. I Tidsrummet 1933 til 1939 incl. er der under denne Afdeling fuldført Afvandings- og Kultiveringsarbejder omfattende ca. 102400 ha med en Bekostning paa næsten 42 Mill. Kr. Som Gennemsnit for disse Aar er der aarligt udført Afvanding og Kultivering af ca. 14600 ha med en Bekostning af ca. 6 Mill. Kr.

Ved Begyndelsen af Aaret 1940 var 3243 Arbejder (Dræningsar-

bejder, Vandløbsreguleringer og Opdyrkningsarbejder) under Udførelse eller under Planlægning, og der henlaa ca. 600 uekspederede Anmodninger fra Landmænd om Bistand. I Aarets Løb modtog Afdelingen yderligere ca. 4200 nye Anmodninger. Det samlede Arbejde har i Aarets Løb omfattet 6300 Arbejder med et interesseret Areal paa næ-



Regulering og Uddybning af Hovedvandløb.

sten 38600 ha og med et Bekostningsoverslag paa ca. 17 Mill. Kr.

Af disse Arbejder er 2069 omfattende 11439 ha med et Bekostningsoverslag paa 5 Mill. Kr. ført til Afslutning. Ved Aarets Slutning henlaa der helt uekspederede Anmodninger om Bistand, især om Afvandingsarbejder fra op imod 2200 Landmænd.

Arbejdet i det forløbne Aar er ikke foregaaet helt saa regelmæssigt som i tidligere Aar. Landets Besættelse den 9. April medførte, at Landmændene i nogle Maaneder stillede sig afventende, og det saa ud til, at Arbejdet kunde gaa i Staa. Men da der faldt mere Ro over Sindene, strømmede det ind med Anmodninger om Udarbejdelse af Planer og Projekter for Afvandingsarbejder, særlig Dræningsarbejder. »De to nye Love, Landvindingsloven og Lov om Ændringer i Grundforbedringsloven«, skriver Afdelingsleder *Basse* i sin Beretning, »gav et godt økonomisk Grundlag for Iværksættelse af Grundforbedringsarbejder og Landvindingsarbejder, og dette i Forbindelse med en voksende Forstaaelse af, at det ikke mindst under de nuværende Forhold er livsvigtigt for vort Samfund at aftvinge Jorden det størst mulige Udbytte samtidig med at skabe forøget Beskæftigelse, medførte, at Landmænd i tusindvis henvendte sig til Hedeselskabet om Bistand



Samlet Oversigt over Hedeselskabets Mose- og Engafdelings Virksomhed i 1940.

Distrikts Nr.	Vejledninger	Areal ha	Kulturplaner Areal ha	Kulturplaner afsluttet Areal ha	Kulturplaner henlagt Areal ha	Vandløbs- reguleringer Areal ha	Vandløbsregu- leringer afsluttet Areal ha	Vandløbsregu- leringer henlagt Areal ha
I (Aalborg).....	—	—	84 897	13 59	2 3	17 743	1 30	2 214
II (Viborg) .....	5	67	862 2671	277 993	67 252	57 1093	17 340	8 123
III (Herning) .....	11	77	447 2005	145 633	34 120	25 831	8 366	1 15
IV (Varde) .....	—	—	554 2678	247 1086	33 123	51 1194	20 435	5 68
V (Vejle) .....	—	—	734 3203	186 792	58 280	80 1040	20 193	6 86
VI (Odense) .....	—	—	385 2532	134 808	14 47	53 981	7 211	— —
VII (København) ...	—	—	41 124	12 46	3 21	11 161	4 106	1 30
VIII (Aarhus) . ....	—	—	537 2271	210 801	54 219	43 660	8 81	3 26
IX (Haderslev).....	—	—	586 2526	184 969	52 131	48 749	9 165	3 26
X (Tønder) .....	—	—	389 1818	99 546	38 138	35 1325	13 177	6 214
XI (Aabenraa) ... .	—	—	407 1506	128 452	29 82	31 223	15 165	4 —
XII (Nykøbing F.) ..	—	—	384 3491	125 851	6 11	43 1875	16 176	2 61
XIII (Hjørring).....	—	—	356 1620	154 767	25 97	6 212	1 47	2 75
Ialt	16	144	5766 27342	1914 8803	415 1524	500 11087	139 2492	43 938

ved Planlægning og Gennemførelse af saadanne Arbejder. Det kan derfor med fuld Føje siges, at Afdelingens Virksomhed ved Aarets Slutning var af langt større Omfang end paa noget tidligere Tidspunkt. Det blev da ogsaa nødvendigt at foretage en betydelig Forøgelse af Personalet. Overfor de overordentlige store Krav, der i Øjeblikket stilles til Afdelingen, er det glædeligt at kunne sige, at vi staar godt rustet til at kunne yde Landmændene den ønskede Bistand. Fra det omfattende Arbejde, der gennem en Aarrække har været udført, har vi ved Afdelingen et stort og veltrænet Personale, der har gjort det muligt at foretage en betydelig Forøgelse af Mandskabet uden at det behøver at gaa ud over Arbejdets Sikkerhed«.

Jeg er overordentlig glad for disse Udtalelser af Afdelingslederen og har derfor ønsket at citere dem her.

*Mosestationer.* I det forløbne Aar er der oprettet en ny Mosestation og afsluttet 5, hvorefter 16 Mosestationer for Tiden arbejder under Hedeselskabets Tilsyn.

Hedeselskabets 2 Fræsere har været i Virksomhed den Del af Aaret, hvor det har været muligt at udføre Fræsningsarbejde. Der er i det forløbne Aar bearbejdet 226 ha, hvorefter Fræserne ialt har bearbejdet ca. 3717 ha.

*Gaardene.* Under Mose- og Engafdelingens Virksomhed henhører Ejendommene Mosestationen Pontoppidau, Hesselvig Enggaard og Hovedgaarden Bratskov. For Mosestationen Pontoppidans Vedkommende kan bemærkes, at Hedeselskabet i Foraaret 1940 foranledigede iværksat en omfattende Tørveproduktion paa denne Ejendom, idet der sluttedes Kontrakt med Firmaet Hofmann & Sønner om Produktion af ca. 45 Mill. Tørv fordelt paa 3 Aar, samtidig med, at der sluttedes Kontrakt med Fabrikant Bolt i Herning om en anden betydelig Tørveproduktion. Efter Kontrakten skal Afgravningen foretages saaledes, at der derefter planeres og nedlægges over en halv Meter af Overjorden, saaledes at Mosen senere kan afvandes, hvorefter Arealerne indvindes som Græsningsarealer. Denne Tørveproduktion har i høj Grad forbedret Ejendommens Økonomi.

*Paa Hesselvig Enggaard* har det økonomiske Resultat af Driften for Aaret 1940 været nogenlunde tilfredsstillende.

*Hovedgaarden Bratskov.* Naar der er tilstrækkelige Midler dertil, vil det blive nødvendigt at foretage omfattende Reparationer af Avlsbygningerne. Gaarden har givet Overskud, som er benyttet til Afskrivning paa det betydelige Beløb, som Istandsættelsen af Taget i Fjor kostede. Det har derfor heller ikke i Aar været muligt at udbetale noget Legat til Familien eller Udbytte til Hedeselskabet og Landhusholdningsselskabet. Som sædvanlig er der udbetalt 400 Kr. til en af Legatarerne for Afsavn af Bolig, idet

man ved denne Ordning undgik en betydelig Udgift til Indretning af en Bolig i øverste Etage. Nederste Etage er overladt Frk. *Plesner*, der er Søskendebarn af Enkefru Hane-Schmidt.

*Personaleforhold.* Afdelingens Personale bestaar nu foruden Afdelingslederne af 13 Distriktsbestyrere, 12 fast ansatte Assistentter og 75 løst ansatte Medhjælpere.

*A/S Jydsk Landvinding.* Med dette Selskab har Hedeselskabet ligesom i tidligere Aar haft et indgaaende og godt Samarbejde, dels i Vind Hede, hvor Læplantningsarbejdet er afsluttet, dels i Vognslund Hede, men navnlig paa Jerup Hede i de saakaldte Rimmer og Dobber, hvor Jydsk Landvinding, som tidligere meddelt, i Samarbejde med Socialministeriets Beskæftigelsescentral har oprettet en Ungdomslejr ved Arealet, der under Hedeselskabets Ledelse udfører omfattende Kultiveringsarbejder. Endvidere deltager Hedeselskabet ogsaa i Arbejdet med Kultivering og Beplantning af Jydsk Landvindings Arealer ved »Haraldslund« paa Grove Hede, hvor Jydsk Landvinding paatænker at oprette dels et Mønsterbrug, dels et Landbrug, der særlig er baseret paa Frugtavl. Jydsk Landvinding har i den Anledning nedsat et Udvalg til at forberede denne Opgave, og i dette Udvalg er Hedeselskabet repræsenteret ved Botaniker *N. C. Nielsen*.

*Opdyrkningselskabet Arnborg Hedegaard* har fortsat sin tidligere Virksomhed paa sin Ejendom 160 Tdr. Land ved Hesselvig Enggaard og har beskæftiget 6 Elever, der i Hovedsagen arbejder ved Landbrugsarbejde, dels paa Hesselvig, dels paa Selskabets egne Arealer under Ledelse af Bestyrer *Rasmussen*, Hesselvig Enggaard. Af Hedearealet under Arnborg Hedegaard er nu opdyrket ca. 25 Tdr. Land, som det iøvrigt er Meningen senere at beplante.

### Kulturteknisk Afdeling.

Afdelingen har i Aaret 1940—41 arbejdet med 711 større og mindre Sager. 108 Arbejder er afsluttede med en Bekostning paa 740007 Kr. og omfattende et Areal paa ca. 2441 ha. Under Udførelse var ved Aarets Udgang 59 Arbejder med en Overslagssum paa 4440420 Kr. og et interesseret Areal paa 9061 ha. Løbende for Kommissioner, Landvindingsudvalg eller Vandsyn var ved Aarets Udgang 29 Arbejder med en Overslagssum paa 1834000 Kr. og et interesseret Areal paa ca. 5250 ha. Projekt var ved Aarets Udgang udarbejdet til 110 Sager med en Overslagssum paa 3718485 Kr. og et interesseret Areal paa 3760 ha. Endvidere var der i Aarets Løb arbejdet med 11 Sager med en Overslagssum paa 217570 Kr. og et interesseret Areal paa ca. 248 ha, hvortil der tidligere var udarbejdet Projekt.



# Elektriske H. N. F. Hegn!

Type A 5 (for Akkumulator) excl. Akk. .Kr. 85,—

Type B 5 (for Batteridrift) excl. Batt. . . .Kr. 100,—

Type AC5 (for 220 V. Vekselstrøm) . . . .Kr. 185 —

Nærmeste Forhandler opgives gerne paa Forlangende

**HEDE NIELSENS FABRIKER<sup>A/S</sup> - HORSENS**

TELF. 750 (4 Lin.)

TELF. 750 (4 Lin.)

## Lad Deres Uld forarbejde

til Herre- og Damestoffer, Portierer, Lagentøj, Tæpper, Garn, m. m. — Husk vore prima Herrestoffer af engelsk Kamgarn. — Prøver paa vore Varer findes paa vore Samlingspladser samt hos de fleste Skrædermestre. Uld købes og byttes med Varer.

**Andels-Klædefabriken,**  
Grindsted.

## Hammerum Herreds Spare- og Laanekasse,

Herning

Telf. 10 og 314

Østergade 6

Kontortid

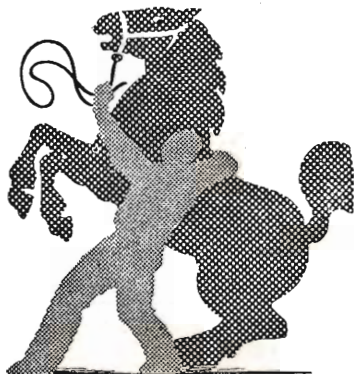
10—12<sup>1/2</sup>, og 14<sup>1/2</sup>—17

## SKIVE

## DISKONTOBANK

Kontortid 9-12 og 2-5

Filial i Haderup



Brug **RANDERS  
REB**

## CARLO MORTENSEN

BOGTRYKKERI  
& KARTONNAGE

VIBORG

Telefon 355

## „Singalwatté“

(Ceylon Have The)

Højeste Udmærkelse her i Landet  
Importeret af

**IVERSEN & LARSEN**



Dansk

**Eternit**

Fabrik <sup>A/S</sup>

**AALBORG**

Tlf. 48 00

**Cement-Asbest**

Skiler-, Bølge- & Beklædningsplader.

Forespørg hos Deres  
Bygningsmaterialforhandler.

## Dansk Andels-Eggekспорт

Kgl. Hofleverandør

er Producenternes  
egen Forretning og  
yder derfor disse  
det fulde Udbytte.

Hovedkontor:

Akselborg,  
København V.

## HADSTEN

**Cementstensfabriker**

— ved **Chr. Andersen.** —  
Telefon 67.

Imprægnerede Cementrør  
i forskellige Dimensioner  
Monierør og Brøndringe.

Forlang Tilbud - Billige Priser.

## 100 Eksp. af Hedeselskabets Jubilæumsbog

(144 S. i stort Format -- 291 Illustrationer)

stilles til Raadighed for Hedeselskabets Medlemmer  
a 12 Kr. pr. Stk. Henvendelse til Hovedkontoret, Vi-  
borg, hvorfra Bogen fremsendes portofr. pr. Postopk.

## Særtryk af Hedeselskabets Jubilæumsbog

(112 Sider — 53 Illustrationer)

tilsendes portofrit ved Indsendelse af 1,75 Kr. (gerne  
Frimærker) til Hedeselskabets Hovedkontor, Viborg.

# Sydvestjyske Teglværkers Salgskontor

Telefon 58

Ølgod

Telefon 58

## - RØDE DRÆNRØR -

Vore anerkendte  
føres altid paa Lager fra 2" til 8".  
Tilbud til Tjeneste.

A/S Gammelgaard Teglværk,  
Skive.  
Telefon 187.

## Drænrør.

Røde Drænrør fra 2"—8" altid paa Lager. Forlang Tilbud.

1/8 Aalborg Teglværker.  
Vesterbro 58. Telf. 24 & 305.

## HØJSLEV TEGLVÆRKER

leverer

**PRIMA, RØDE DRAINRØR**

i Størrelse fra 2 til 8 Tommer.

Indhent Tilbud.

Tlf. Højslev 3.

## Bjerringbro Cementvarefabrik

ved Th. Petersen  
Telf. 111, Bjerringbro

Alle  $\Delta$ -mærkede Rør  
Imprægnerede  
og uimprægnerede

Stort Lager  
Altid leveringsdygtig

## Røde Drænrør

indtil 16" Diameter.

A/S Høvslev Teglværk

pr. Ulstrup.

Telefon 67 Ulstrup.

## Hornbæk Cementvare- og Mørtelfabrik

Marius Ødum

Telefon 400 Randers

Kun  $\Delta$ -mærkede  
Varer føres

Største Lager

Bedste Kvalitet

Forlang Tilbud

## J. C. HALVORSEN

Krogsgades Cementstøberi  
AARHUS

Kontor: Dannebrogsgade 20  
Telf. 5019—5020

Imprægnerede Cementrør, anerk. af  
Autoriteterne som fuldstændig  
Erstatning for glass. Lerrør.  
Monierrør. Maskinstampede  
Rør. Brøndringe.  
Dagens billigste Pris.  
— — Forlang Tilbud. — —

## RØDE DRÆNRØR TAGSTEN MURSTEN

Kählers Teglværk  
Korsør

## Nivaagaards Teglværk.

Telf. Nivaa Nr. 9. Nivaa St.

**Drænrør** i alle Dimensioner  
fra 2" til 15". — **Lerrør** med  
og uden Muffe fra 6" til 15"

— Forlang Tilbud. —

## Petersværk Cementvareindustri

Telefon 1055 — Nørresundby

$\Delta$  Betonrør efter dansk Ingeniørforenings Normer  
Vibrerede Monierrør — — Imprægnerede Rør

## Spedalsø Cementvarefabrik.

R. Jensen. — Indeh. J. Jensen.  
Tlf. 504. Horsens. Tlf. 504.

Imprægnerede Rør  
efter Ingeniørforeningens Normer.  
Drænrør i forsk. Dimens. fra 10-50 cm.  
— Brøndringe. —

FORLANG TILBUD.

## Røde - 1 1/2" — 12" - Drænrør.

Forlang Tilbud.

Akts. Frederiksholms Tegl- & Kalkværker.  
Vesterbrogade 12 — København V. — Central 282.

## Midtjyske Teglværkers Salgskontor

Drænrør - Mursten - Tagsten - Radialsten

Telefon 1330

Viborg

Jernbanegade 12





Rødgran paa tidligere Hede.

Skitseprojekt er udarbejdet for 4 Sager med en Overslagssum paa 1001500 Kr. og et interesseret Areal paa ca. 466 ha.

Under Projektering var ved Aarets Udgang 69 Sager og 191 Sager var indgaaet, men endnu ikke forundersøgt i Marken. Endelig er der arbejdet med 101 Sager af forskellig Art, hvor Arbejdets Omfang har været varierende.



Afdelingen har desuden udarbejdet Regulativforslag til 29 Vandløb.

Ialt har der under Afdelingen i det forløbne Aar været arbejdet med Sager til Overslagssum af 11952162 Kr. omfattende ca. 21226 ha.

Af nedenstaaende Oversigter vil det fremgaa i hvilket Forhold Arbejdet i 1940 har staaet til Arbejdet i de foregaaende Aar.

### 1. Arbejdende Sager.

	1920—24 gen.	1925—29 gen.	1930—34 gen.	1935	1936	1937	1938	1939	1940
Ialt . . . . .	259	326	400	782	1021	1104	915	698	711

### 2. Afsluttede Sager.

Aar	Antal	Interesseret Areal ha	Bekostning Kr.
1920—24 gen. . . . .	42	5466	1036685
1925—29 gen. . . . .	74	5636	1384538
1930—34 gen. . . . .	85	4871	645302
1935 . . . . .	161	2319	552472
1936 . . . . .	267	6080	1603453
1937 . . . . .	267	4679	1097610
1938 . . . . .	369	4589	1500156
1939 . . . . .	252	7011	1857087
1940 . . . . .	108	2441	740007

### 3. Under Udførelse.

### 4. Løbende for Kommissioner og Vandsyn.

Aar	Antal	Interesseret Areal ha	Overslag Kr.	Antal	Interesseret Areal ha	Overslag Kr.
1920—24 gen.	47	9876	1679262	25	5569	1837039
1925—29 gen.	48	4646	1586259	31	11249	2249050
1930—34 gen.	41	6046	1102348	31	8085	1533669
1935 . . . . .	112	7239	1479215	40	3773	919725
1936 . . . . .	108	6489	1184130	39	8167	11479250
1937 . . . . .	82	6048	1539175	38	9306	11439100
1938 . . . . .	81	6536	1647505	27	5416	1019994
1939 . . . . .	51	3134	3067150	22	6912	1345500
1940 . . . . .	59	9061	4440420	29	5250	1834000

5a. Projekt udarbejdet. 5b. Skitseprojekt udarbejdet.  
 6. Under Projektering. 7. Indgaaet, men ikke forundersøgt.  
 8. Sager af forskellig Art. 9. Udarbejdede Regulatorer.

Aar	5a			5b			6	7	8	9
	Antal	Inter- esseret Areal ha	Overslag Kr.	Antal	Inter- esseret Areal ha	Overslag Kr.				
1920—24 gen.....	45	7197	—	—	—	—	26	12	61	25
1925—29 gen.....	58	5119	—	—	—	—	19	11	87	42
1930—34 gen.....	97	4421	694251	2	2186	112340	52	17	94	14
1935.....	181	6895	11383870	1	800	75000	58	82	126	21
1936.....	220	4049	1244440	1	330	85000	106	131	144	5
1937....	256	4285	2190150	—	—	—	108	189	150	14
1938.....	176	5397	1726540	2	458	1803700	45	66	135	29
1939... .	113	3285	1359500	5	1032	379500	68	32	126	29
1940.....	121	4008	3936235	4	466	1001500	69	191	101	29

Udover ovenstaaende har Afdelingens Personale i København arbejdet med 52 Sager med et samlet Areal paa 285 ha, hvoraf 16 Sager med et Areal paa 152 ha er blevet gennemført. Disse Sager er medtaget i Mose- og Engafdelingens Aarsberetning.

Den Usikkerhed, der var en Følge af Danmarks Besættelse den 9. April, havde til Følge, at Tilgangen af nye Sager til Afdelingen praktisk talt gik i Staa i de første Par Maaneder, men det var kun en forbigaaende Standsning. Nødvendigheden af Tilpasning af Eksporten efter de nye Forhold og de derved opnaaede bedre Priser paa Landbrugsprodukterne i Forbindelse med Udsigten til, at Korn- og Foderstofimporten vilde standse, gjorde det nødvendigt, at den indenlandske Produktion maatte øges mest muligt, og denne Omstændighed i Forbindelse med, at Afvandingsarbejderne er velegnet til Modarbejdelse af Arbejdsløsheden, idet 80 % af Udgifterne er Arbejdslønninger, bevirkede, at Afdelingen efterhaanden modtog mange nye Henvendelser om Udarbejdelse af Projekter samtidig med, at ældre, henlagte Projekter, der i sin Tid ansaas for uigennemførlige, nu toges op paany til Undersøgelse. Ialt laa Afdelingen inde med ca. 340 Projekter med en Overslagssum paa godt 27 Mill. Kr.

»Grunden til, at Afdelingen laa inde med saa mange uigennemførte Projekter« — skriver Afdelingsleder *Parbo* — »maa hovedsagelig tilskrives den Omstændighed, at disse overvejende var store Hovedafvandingsprojekter — Vandløvsreguleringer —, men navnlig Inddig-

ninger og kunstige Afvandinger — der som Regel er forholdsvis dyre i Anlæg og Drift, og som almindeligvis maa efterfølges af Detailafvandinger, der yderligere belaster Arealerne med Udgifter. Tilskuds-satserne til den Slags Arbejder var ogsaa for smaa, saaledes at Lysten hos Lodsejerne til at drage de omhandlede Arealer, der bonitetsmæssigt set som Regel er af udmærket Beskaffenhed, ind under intensiv Drift, afsvaledes inden Projekterne var kommet til Udførelse«.

Ændringen af Grundforbedringsloven, hvorefter Tilskudets Størrelse steg fra 33 % til 50 % af Arbejdslønnen, havde ikke haft den tilsigtede fremmende Indvirkning paa de større Arbejder; men Landvindingsloven af 14. November 1940, der aabnede Mulighed for Stats-tilskud paa  $\frac{2}{3}$  af samtlige Udgifter og tillige indeholdt gunstige Financieringsbestemmelser, virkede i høj Grad fremmende paa Interessen for Iværksættelsen af store Afvandings- og Reguleringsarbejder. Det samme var Tilfældet med de nye Ændringer til Grundforbedringsloven. Med disse to nye Love er Støtten fra det offentliges Side til Afvandingsarbejde, saavel Detail- som Hovedafvandingsarbejder, naaet højere op end nogensinde før i Danmark, og dermed skulde der være skabt Betingelser for et Fremstød paa dette Arbejdsfelt.

For Afdelingens Arbejde kan Aaret 1940 saaledes karakteriseres ved, at der har været Arbejdsstof nok, men Usikkerheden for Fremtiden har, hvad angaar Tilgangen af nye Sager, virket henholdende, indtil man fik Lovene af 14. November 1940.

*Hydrometriske Undersøgelser.* Disse Undersøgelser er fortsat planmæssigt, men den strenge Vinter medførte forskellige Besværigheder, idet det var vanskeligt at holde de selvregistrerende Maalinger i Gang, ligesom Trafikforholdene bevirkede, at Maalestationerne ikke kunde tilses saa ofte som ønskeligt. Der er derfor ialt foretaget nogle færre Maalinger end normalt, nemlig 172 Vandføringsmaalinger ved 43 Maalestationer. Der er aflagt 78 Tilsynsbesøg ved Maalestationer, der kun registrerer Vandstanden.

I August 1940 udsendtes 5. Beretning om de hydrometriske Undersøgelser omfattende Maaleresultater for Aarene 1932—38, hvilken Beretning er tilsendt d'Herrer Repræsentanter.

Der er ydet Assistance ved forskellige Undersøgelser, saaledes ved en Række Undersøgelser vedrørende Vandkraften for paatænkte nye Vandkraftanlæg. Der er saaledes efter Anmodning af Holstebro Byraad opstillet en selvregulerende Vandstandsmaaler i Storaen øst for Holstebro til Undersøgelse vedrørende et paatænkt Vandkraftanlæg.

Undersøgelserne er anerkendt som værende af grundlæggende Betydning for alt kulturteknisk Arbejde her i Landet. De senere Aars omfattende Afvandingsarbejder og Vandløbsreguleringer havde næppe



været gennemførlige paa saa solid Basis som Tilfældet er nu, saafremt man ikke havde haft Resultaterne af disse Maalinger at støtte sig til.

Som nævnt havde det ikke været muligt at foretage den meget ønskelig nærmere Bearbejdning af de indvundne Resultater, fordi man ikke havde Midler til at ansætte en særlig Mand til dette Arbejde. Det er ogsaa nødvendigt at udvide Undersøgelserne en Del ved Oprettelsen



2. Kultur efter Bjergfyv.

af flere Stationer. Hedeselskabet henvendte sig derfor til Laurits Andersens Fond med Anmodning om Støtte til disse Undersøgelser. Denne Henvendelse førte til, at Sagen henvistes til Behandling i »Akademiet for de tekniske Videnskaber«, som hertil nedsatte et Underudvalg, kaldet »Vandbalanceudvalget«. Hedeselskabet blev repræsenteret i dette Udvalg ved Civilingeniør *E. Steenstrup* og mig.

Formanden, Civilingeniør *Højgaard* trak Linierne op for det forestaaende Arbejde og fastslog, at Ordet »Vandbalance« benyttes som Udtryk for Ønsket om at opnaa, at den paa et givet Areal faldende Regnmængde, forsaavidt det er muligt, udnyttes saaledes, at der tages tilbørligt Hensyn til de forskellige Interesser, som i visse Tilfælde kan være modstridende. Med andre Ord, der skal tilstræbes en vis Balance i Fordelingen af den disponible Vandmængde.

Det vedtoges i Udvalget, at Arbejdet skulde fordeles saaledes, at Hedeselskabet skulde tage sig af Maalingerne i Marken og Bearbejd-

ningen af det indsamlede Materiale, medens Udvalget ellers skulde tage sig af Undersøgelser vedrørende Vandfordampningen. Hedeselskabet skulde selvstændigt lede sine Undersøgelser, og Bearbejdningen af dets Materiale naturligvis i Samarbejde med det samlede Udvalg. Hedeselskabet skulde derfor ansøge Landbrugsministeriet om et Beløb, stort nok til at ansætte en videnskabeligt uddannet Ingeniør eller Fysiker, der kunde bistaa ved Undersøgelserne og Maalingerne og bearbejde Materialet, medens Udvalget skulde ansøge Laurits Andersens Fond om Midler til de særlige Undersøgelser vedrørende Fordampningen fra Søer o. s. v.

Hedeselskabet henvendte sig til Landbrugsministeriet, der var meget forstaaende overfor Opgaven og udvirkede, at Bevillingen til Hedeselskabets almindelige Formaal forhøjedes med 20000 Kr., med hvilket Beløb Teknisk Afdelings Budget da kunde forhøjes, saaledes at det blev muligt at antage den fornødne Assistance til hydrometriske Undersøgelser og udvide disse.

*Samarbejdet med Socialministeriet.* Allerede i 1940, straks efter de nye Beskæftigelseslove, indlededes der et Samarbejde med Socialministeriet, idet der var adskillige store Afvandingsarbejder, som det var ønskeligt at faa gennemført, men som kun kunde gennemføres ved Hjælp af de særlige Tilskud, der kunde opnaas, naar Arbejderne anerkendtes som Beskæftigelsesforanstaltninger for langvarigt arbejdsløse eller Ungdomsarbejdsløse. Flere store Arbejder er blevet gennemført paa denne Maade, og Afdelingsleder *Parbo* giver følgende Eksempel paa et Arbejde, der bliver gennemført ved Tilskud fra Arbejds- og Socialministeriet, nemlig Afvandingen af Anst-Gamst Enge:

### Et typisk kulturteknisk Arbejde.

I Januar 1933 modtog Afdelingen gennem Proprietær J. Jensen, Rugholm pr. Gamst, paa en Kreds af interesserede Lodsejeres Vegne Anmodning om at undersøge Mulighederne for en rationel Afvanding af et ca. 200 ha stort Engareal langs Anst, Vejen og Gamst Aaer ca. 3 km Øst for Vejen.

Det paagældende Areal er meget stærkt vandlidende som Følge af for høj Vandstand i de nævnte Vandløb. Hovedparten af Arealet staar under Vand om Vinteren. Jordbunden er af udmærket Bonitet, idet den overvejende bestaar af Dynd.

Der har gennem Aarene gentagne Gange været gjort Forsøg paa at faa Afvandingsforholdene i Orden. Dels har man reguleret de nævnte Vandløb; men man har aldrig derved naaet et tilfredsstillende Resultat, idet man er veget tilbage for en tilstrækkelig Uddybning af Anst Aa, hvori de 2 andre Aaer udmunder, fordi en saadan Uddybning vilde medføre en bekostelig Sikring af den over Aaen førende, ret anselige Statsbanebro (Vandslug ca. 12 m). Dels har man forsøgt en kunstig Afvanding af den mest vandlidende Del af Arealerne; men da Forholdene er ugunstige for en saadan Afvandingsmaade, blev denne ret hurtigt opgivet.

I Februar 1933 foretog Afdelingen en løs Undersøgelse af Forholdene i Marken, og denne godtgjorde, at det vilde være muligt at give Arealerne tilstrækkelig Afvanding ved en Uddybning og Regulering af de 3 Aaer, naar man udnyttede det disponible Fald helt ned til Kongeaaen, hvori Anst Aa ud-



munder. Paa Grundlag af denne Undersøgelse udarbejdede Afdelingen et skitsemæssigt Forslag, der blev forelagt Lødsejerudvalget, men derefter henlagt paa Grund af de store Anlægsudgifter, hvoraf navnlig Udgiften til den forannævnte Sikring af Jernbanebroen vejede tungt.

Interessen for Sagen var dog stadig levende hos Lødsejerne; men man var klar over, at uden et betydeligt Tilskud fra det offentlige kunde Lødsejernes Andel af Udgifterne ikke bringes ned paa et Niveau, der gjorde Projektets Gennemførelse rentabelt for dem. Grundforbedringsloven af 1933, der gav Mulighed for Tilskud til et Arbejde af denne Karakter, kunde i saa Henseende ikke gøre Udslaget, idet Tilskudssatserne var for smaa. Først da Socialministeriets Beskæftigelseslovgivning kom i 1937, aabnedes der Mulighed for Sagens Gennemførelse, og efter forskellige Forhandlinger med Beskæftigelsescentralen opnaaede Hedeselskabet Tilsagn om et Tilskud til Arbejdets Gennemførelse paa 100 % af Arbejdslønnen.

Efter Lødsejernes Anmodning udarbejdede Afdelingen herefter et Detailprojekt, der i Maj 1939 blev indbragt for Afvandingskommissionen for Ribe Amtsrådskreds. Da Krigen udbrød i September 1939, blev Sagens Behandling for Kommissionen standset efter Anmodning af Lødsejerne; men i Juli 1940 blev Sagen paany genoptaget af Kommissionen, der den 30. September 1940 afsagde Kendelse om Projektets Gennemførelse, i Hovedtrækkene paa følgende Maade: Hovedvandløbet Anst Aa reguleres paa Strækningen fra Udløbet i Kongeaaen i Nærheden af Knagemøllen op til Sammenløbet mellem de to mindre, offentlige Vandløb Vejen Aa og Gamst Aa, ialt paa en ca. 2,4 km lang Strækning. Vejen Aa reguleres paa den nederste ca. 1,3 km lange Strækning, og Gamst Aa paa den nederste ca. 3,9 km lange Strækning. I Anst Aa nedlægges Lundgaards Stemmeværk, der hidtil har kunnet stemme Vandet op til Skade for de omhandlede Arealer; og Jernbanebroen en Amtsbro samt en Kommunebro sikres, saa de kan taale Uddybningen. I Vejen Aa bygges et Styrt ved Udløbet i Anst Aa, og i Anst Aa ombygges en Kommunebro. Desuden reguleres og uddybes alle de i Engdraget langs Gamst Aa liggende Skelgrøfter, ialt ca. 50, foruden de i denne Aa udmundende 3 mindre, offentlige Vandløb.

Med Priser pr. 1. November 1940 vil de samlede Udgifter ved Arbejderne formentlig andrage ca. 242000 Kr., hvoraf ca. 45000 Kr. vil medgaa til Jernbanebroens Sikring. Tilskudet fra Socialministeriet vil formentlig andrage ca. 147000 Kr. Endvidere ydes der Tilskud fra Landbrugsministeriet paa 10000 Kr., fra Ribe Amt paa ca. 7000 Kr. og fra Vejen og Anst Kommuner paa henholdsvis 5000 Kr. og ca. 4500 Kr. Ialt vil der kunne paaregnes Tilskud paa ca. 173500 Kr.

Det i Afvandingen interesserede Arealers Størrelse andrager ca. 190 ha. Naar den Afvanding, Projektets Gennemførelse giver Mulighed for, suppleres med fornøden Detailafvanding, og Arealerne kultiveres, vil disse kunne blive første Klasses Landbrugsjorder.

Arbejdet foranstaltes udført af Ribe Amtsråd, Sikringen af Jernbanebroen dog af De danske Statsbaner. Jordarbejderne blev paabegyndt i Efteraaret, men maatte indstilles paa Grund af Vintervejret.

Afdelingen fører Tilsyn med Arbejdet, ikke alene det Tilsyn, vi sædvanlig fører med de Projekter, vi har udarbejdet, men ogsaa det særlige Tilsyn, som i Henhold til Socialministeriets Tilsagnsskrivelse er paalagt Hedeselskabet, til hvem Tilskudsbevillingen er givet.

*Normer for Lerrør og Betonrør.* Civilingeniør Parbo har som Repræsentant for Ministeriet for Landbrug og Fiskeri med Assistance af Civilingeniør *Schledermann Larsen* deltaget i Udvalgsarbejdet vedrørende de af Dansk Ingeniørforening nedsatte to »Rørudvalg«, hvoraf Udvalget til Revision for Betonrør og af Normer for Cementvarer har afsluttet sit Arbejde forsaavidt angaar Betonrør, medens Udvalget til Udarbejdelse af Normer for glasserede Lerrør og Drænrør og af Regler for Prøvning af samme ikke fik sit Arbejde afsluttet. Normerne for Betonrør vil formentlig blive dansk Standard. Disse Normer vil i Mod-



sætning til tidligere Normer omfatte muffeløse Betonrør de saakaldte »Landbrugsrør«, hvilket formentlig vil faa Betydning for Afvandingsarbejder.

*Revision af Vandløbsloven.* Det af Ministeriet for Landbrug og Fiskeri for flere Aar siden nedsatte Udvalg til Revision af Vandløbsloven naaede i 1940 ialt væsentlig at afslutte sit Arbejde, saaledes at Udvalgets Betænkning kan ventes offentliggjort i Løbet af 1941.

### Personaleforhold.

Som bekendt blev Civilingeniør *Frode Ebert* i Oktober 1940 foreløbig ansat ved Beskæftigelsescentralen som teknisk Leder i Samarbejde med Centralens administrative Leder, Kontorchef *Friis Jespersen*. Som Følge deraf blev Ingeniørassistent *Schledermann Larsen* konstitueret i Ingeniør Eberts Stilling. I Januar Maaned fratraadte Ingeniør Ebert imidlertid efter eget Ønske Stillingen som teknisk Leder af Arbejds- og Socialministeriets Beskæftigelsescentral og overførtes igen til Hedeselskabet.

Kort efter Nedsættelsen af Statens Landvindingsudvalg blev det klart, at Udvalget havde Brug for en Tekniker, som kunde gennemgaar de mange forskellige Projekter, der efterhaanden indsendtes til Godkendelse af Landvindingsudvalget og Landbrugsministeriet. Landbrugsministeriet henvendte sig derfor til Hedeselskabet med Anmodning om at faa overladt en af Hedeselskabets Ingeniører, som kunde paa tage sig at gennemgaar Projekterne. Valget faldt paa Civilingeniør *Steenstrup*, den hidtidige Leder af Kontoret i Slagelse. Ingeniør *Steenstrup* modtog Stillingen og fratraadte derfor den 1. Juni d. A. indtil videre sin Stilling ved Hedeselskabet samtidig med, at Ingeniør *Ebert* forflyttedes til Slagelse som Leder af det derværende tekniske Kontor.

De meget store Krav, der for Tiden stilles til Afdelingernes Arbejdsydelse, har medført en betydelig Udvidelse af Afdelingens løse Personale, men samtidig en stærk Belastning af det gamle erfarne, faste Mandskab. Afdelingslederen fremhæver derfor, at det i den nuværende Situation vilde have været af Betydning om Afdelingen havde haft en større Stab af erfarne Ingeniører og Konstruktører, idet Afdelingens Kapacitet som Følge af Arbejdets særlige Karakter er afhængig af en saadan Stabs Størrelse. For at Arbejdet saavel indadtil som udadtil kan blive ledet forsvarligt, sætter Antallet af erfarent Mandskab forholdsvist snævre Grænser for hvor stort et ekstra Mandskab, der med Fordel kan sættes ind i Arbejdet.

Der er ogsaa sket Henvendelse herom til Landbrugsministeriet, og det er lykkedes at faa normeret en Ingeniør mere og at faa et Par Konstruktører af 2. Grad omnormeret til Konstruktører af 1. Grad, og der

er yderligere Forhandling i Gang med Ministeriet om Fastansættelse af to nye Konstruktører af 1. Grad og 1 Konstruktør af 2. Grad. Ministeriet har stillet sig velvilligt, saa der er Haab om, at det lykkes at faa normeret nogle flere faste Stillinger.



Stenbrydning paa pløjet Lyngjord.

Under Afdelingen har i det forløbne Aar været beskæftiget 19 faste og ca. 30 løse Medhjælpere.

### Mergelafdelingen.

Om Arbejdet indenfor Mergelafdelingen kan siges, at Forholdene paa Grund af Transportvanskeligheder har været overordentlig vanskelige, og at kun faa Mergelselskaber har været i Stand til at fortsætte Arbejdet. Mergelarbejdet har i Virkeligheden haft meget trange Kaar i 1940.

Afdelingsleder *Olesen* har herom i Hedeselskabets Tidsskrift Nr. 8 for 15. Maj 1941 afgivet en Beretning, hvoraf det fremgaar, at Mangelen paa Benzin til Bilerne og Brændselolie til Gravemaskinerne medførte, at Arbejdet i alt væsentligt maatte ligge stille, og at kun 12 Mergelselskaber var i Stand til at udkøre Mergel, nemlig ialt 62128 m<sup>3</sup>.

Antagelig vil nogen Transport paa Trafikbanerne kunne gennemføres i det kommende Aar, men det vil blive meget vanskeligt at skaffe



Lastbiler til Transporten fra de enkelte Mergellejer. Gengasbiler kan daarligt anvendes, da deres Kapacitet er betydeligt ringere end Benzimbilernes. Man maa dog haabe, at de nye Regler for Tilskud til Transport af Mergel paa Lastbiler vil bevirke, at en Del af Lejerne efterhaanden igen kan komme i Gang. Der er i høj Grad Brug for Mergel, navnlig ved Hedeopdyrkning, og i det hele trænger endnu mange Egne af Jylland til Mergling.

Paa Foranledning af De danske Mergelselskaber blev der ført Forhandlinger med Regeringen om nye Regler for Statskassens Tilskud til Transport af Mergel paa Lastbil. Reglerne ændredes derhen, at Tilskudet væsentlig forhøjedes, saalænge de nuværende vanskelige Transportforhold vedvarer.

Selvom altsaa Mergeltransporten foreløbig paa Grund af Tiderne ikke kan gennemføres i noget større Omfang, er det nødvendigt at fortsætte Eftersøgningen og Undersøgelsen af Mergellejer, saaledes at man kan være klar til, naar Tiderne bedre sig paany at sætte Fart i Merglingsarbejdet.

Ligsom Merglingen efterhaanden sker og skal ske fra lokale Lejer, saaledes maa Tilførslen af Kalk ogsaa efterhaanden saavidt muligt ordnes fra lokale Lejer, hvorfor det ogsaa er nødvendigt at undersøge, hvor der findes saadanne brugelige Kalklejer.

Paa Finansloven for 1940—41 var til Transport af Gødningskalk under særlige Forhold opført 20000 Kr. og til Lettelse af Mergeltransport 90000 Kr. Til Tilskud til Forrentning af Laan til Mergelselskaber var opført 300000 Kr.

Af disse Tilskud blev til Mergeltransport kun anvendt 9507 Kr. 61 Øre, medens der i Tilskud til Transport af Jordbrugskalk blev anvendt 48322 Kr. 05 Øre, da der paa Grund af Vanskeligheder med at fremskaffe Mergel har været stor Efterspørgsel efter Kalk. Til Tilskud til Forrentning til Laan ved Anlæg af Mergelbaner blev der anvendt 238680 Kr. 05 Øre. Alle disse Andragender indsendes til og behandles af Mergelafdelingen, der har et betydeligt Arbejde med at udregne de forskellige Rentetilskud i Henhold til de derom givne Regler.

Til Tilskud til Transport af Mergel til Manø er anvendt 3290 Kr. paa en særlig Bevilling.

Paa indeværende Finanslov er afsat som Tilskud til Lettelse af Mergeltransport 142000 Kr., til Tilskud til Lettelse af Transport af Jordbrugskalk under særlige Forhold 20000 Kr. og til Tilskud til Forrentning af Laan til Mergelselskaber 260000 Kr.

Under Mergelafdelingen beskæftiges foruden Afdelingslederen en Distriktsbestyrer, en Boremester og en Kontorist.

Der er ingen Grund til at tro, at Mergelarbejdet skal ophøre her i Landet. Der vil stadig blive Brug for Tilførsel af Mergel og Kalk. Ikke



alene paa de magre vestjydske Jorder, men overalt i Landet, idet Tiden har vist, at Merglingen, d. v. s. den passende Kalktilstand i Jordbunden, kun holder sig en vis Aarrække, hvorefter der paany maa foretages Kalktilførsel enten gennem Mergel eller Kalk.

Merglingen af den danske Jord er det Grundforbedringsarbejde, der har haft og stadig har den største Betydning for Hedeopdyrkningen.

### Afdelingen for Undersøgelser og Forsøg.

Denne Afdelings Virksomhed har i særlig Grad i det forløbne Aar været præget af Krigstiden, og Arbejdet har i høj Grad været koncentreret om Arbejdet vedrørende Fremskaffelsen af Brændtørv, herunder Undersøgelser af Tørvemoser og Behandling af Andragender om Drifts- laan og Anlægs laan og Kontrollen med Anvendelsen af disse Laan. Afdelingen har i saa Henseende udført et stort Arbejde, og man har vedblivende maattet opretholde et særligt Tørvekontor i Viborg med betydeligt Personale for at bestride Virksomheden som Ministeriets Hjælpekontor vedrørende Moseindustrien.

Kravene, der stilles til Afdelingen om at tilvejebringe Materiale til Belysning af vore Mosers Anvendelighed til Brændsel, er saa store, at det blev nødvendigt at forøge Personalet stærkt.

Det almindelige Undersøgelsesarbejde, der har til Formaal at klarlægge Trangen til Grundforbedring og da særlig at belyse Spørgsmaalet vedrørende Jorders Kalktrang, har derfor kun kunnet udføres i begrænset Omfang, hvilket iøvrigt falder sammen med, at Merglingsarbejdet praktisk talt — som tidligere omtalt — har været delvis indstillet.

Paa Grundlag af Afdelingsleder *Thøgersens* Beretning skal nedenstaaende Oplysninger anføres:

*Systematiske Undersøgelser af Jorders Trang til Grundforbedring.*  
I 1940 var disse Undersøgelser helt indstillet.

*Kalktrangsundersøgelser med Udarbejdelse af Merglingsplaner.*  
Undersøgelser af enkelte Ejendomme er gennemført i væsentlig mindre Omfang end Aaret forud. Der er i 1940 kun foretaget Kalktrangsundersøgelser for 4 Mergelselskaber imod 44 Aaret før. Det samlede Antal Ejendomme var 158, og det undersøgte Areal udgjorde 2055 ha.

Der udtoges til Reaktionsbestemmelse 1758 Jordprøver. Af det for Mergelselskaberne undersøgte Areal var i Gennemsnit 60 pCt. kalktrængende.

Til de undersøgte Arealer er tilraadet tilført 13122 Tons kulsur Kalk.

Foruden for Mergelselskaberne er der udført Kalktrangsunder-

søgelse for 24 spredte Ejendomme med 1262 ha, hvorfra blev udtaget 1332 Jordprøver til Kalktrangsundersøgelse.

I 1940 er der herefter af Hedeselskabet undersøgt og fremstillet Kalktrangskort for ialt 182 Ejendomme med 3317 ha, og der er undersøgt 3090 Jordprøver fra disse Ejendomme.

*Hedeundersøgelserne* er ligeledes kun udført i ringe Udstrækning, da Arbejdet i Moserne ikke levede Tid dertil.

*Andre Jordbundsundersøgelser.* I Slutningen af Aaret paabegyndtes et Arbejde for Statens Landvindingsudvalg vedrørende Undersøgelse af Arealer, som det er under Overvejelse at kultivere i Henhold til Landvindingsloven. Disse Undersøgelser blev paabegyndt i Kastrup-Tiset Enge i Haderslev Amt.

### Forsøgene.

*Dræningsforsøget ved Kvorning (Lerjord)* er fortsat som sædvanlig med Maaling af Grundvandstand og Afstrømning samt Vejning af Afgrøderne.

Den haarde Vinter 1939—40 bevirkede, at Størstedelen af Vinternebdøren strømmede af overfladisk, hvilket medførte, at der saa godt som ikke kom Afstrømning gennem Drænene i 1940, og Grundvandstanden var hele Aaret usædvanlig lav. Afgrøderne blev da ogsaa tydelig paavirket af Tørke, og Udbyttet blev temmelig ringe.

Forsøgsarealet har i Aarets Løb skiftet Ejer. Forsøget kan fortsættes ogsaa 1941.

*Udgrøftnings- og Gødningsforsøget paa Lavmose ved Hvidbjerg* samt *Kalkforsøget i Stenrøgel Mose (Højmose)* dyrkedes fortsat med Græs. Paa Grund af den meget tørre Forsommer blev Afgrøden til Slæt alt for ringe.

*Kalk- og Gødningsforsøgene i Albæk Enge (Randers Fjordenge)* er fortsat efter Forsøgsplanen. Det har som de foregaaende Aar vist sig, at Kalktilførsel giver stærkt forøget Udbytte. Gødningsforsøget viser fremdeles en meget stor Stigning i Udbyttet ved Tilførsel af Fosforsyre, hvorimod Tilførsel af Kaligødning ikke har givet Udbyttestigning.

Der blev i et enkelt Afsnit af Kalkforsøget dyrket Hamp. Denne Afgrøde voksede godt til især paa de stærkt kalkede Parceller.

*Forsøget med Gødkning af Træplanter og Landbrugsafgrøder paa Hedejord ved Gatten* er nu gennemført et Aar. Der er udpriklet 4 Træarter, og det er Hensigten at fortsætte hermed og samtidig gennemføre et Sædskitte med almindelige Landbrugsafgrøder. Forsøgsresultater kan tidligst foreligge til næste Aar.

### Eng- og Moseundersøgelserne.

Den systematiske Undersøgelse af Danmarks Moser paa over 5 ha, der blev paabegyndt faa Aar efter forrige Verdenskrig, er som omtalt afsluttet i 1940 med Beretninger vedrørende Undersøgelserne i Aalborg, Odense, Svendborg, Maribo og Bornholms Amter. Hovedresultaterne for disse Amter fremgaar af nedenstaaende Oversigt.

Amt	Antal Moser	Kl. I ha	Kl. II ha	Kl. III ha	Kl. IV ha	Samlet Areal ha
Aalborg . . . . .	136	7063	6925	6380	7151	27519
Odense . . . . .	97	1965	950	389	—	3304
Svendborg . . . . .	87	1522	1056	535	—	3113
Maribo . . . . .	83	503	1296	677	—	2476
Bornholm . . . . .	8	4	33	48	—	85
Ialt . . . . .	411	11057	10260	8029	7151	36497

Det samlede Resultat af Undersøgelsen af Landets Moser af Størrelse over 5 ha vil fremgaa af en foreløbig Oversigt, som er offentliggjort i Hedeselskabets Tidsskrift Nr. 8 1941. Der er herefter undersøgt 1624 Moser. Det samlede Areal af Moser af nævnte Størrelse er ca. 131000 ha, hvoraf:

52111 ha er uegnet eller daarlig egnet til Tørvefremstilling (Klasse I).  
42475 ha indeholder ret god eller brugelig Brændsel, velegnet til lokal Anvendelse og til Benyttelse i en vanskelig Tid (Klasse II).

27345 ha er egentlige Industrimoser, som er særdeles velskikket til Tørvefremstilling (Klasse III).

9168 ha er Mose med en løs, uomsat Tørvemasse (Klasse IV).

Indholdet af Tørvemasse i Moserne er i den foreløbige Opgørelse udregnet til:

Klasse I . . . . .	83,1	Mill.	Tons
— II . . . . .	72,9	—	—
— III . . . . .	53,4	—	—
— IV . . . . .	31,6	—	—

Det fremgaar heraf, at Moserne af Klasse II og III, som er egnede til Tørvefremstilling i stor Stil, indeholder 126 Mill. Tons Tørv beregnet ved 25 pCt. Vand.

Det er Hensigten med det første at udsende samlet Beretning om disse Undersøgelser.



Ved Siden af de systematiske Moseundersøgelser er der siden Krigs-udbruddet efter Anmodning af private foretaget Undersøgelser af ca. 2200 Mosearealer, hvoraf ca. 1000 i 1940.

### Moseindustrien.

Da Situationen tydede paa, at Tilførslen af udenlandsk Brændsel vilde blive væsentlig mindre end normalt, blev der som Led i Bestræbelserne for at tilvejebringe saa stor en Tørveproduktion som muligt af Staten stillet Midler til Raadighed til Udlaan dels som Anlægslaan og dels som Driftslaan til Tørveproducenter. Ansøgningerne indsendtes til Hedeselskabet, der i hvert enkelt Tilfælde har afgivet en Udtalelse til Ministeriet om Betimeligheden af Laaneydelsen. Der bevilgedes i 1940 godt 1600 Laan til et samlet Beløb af ca. 5,2 Mill. Kr., og dette har utvivlsomt været stærkt medvirkende til, at der fremstilledes endog usædvanlig mange Tørv i 1940.

Desuden har Afdelingen behandlet en Række andre Sager vedrørende Fremstilling og Omsætning af Tørv saasom Autorisation af Laboratorier og Prøveudtagere, Andragender om Dispensation fra udstedte Forordninger m. v., ligesom der er afgivet Udtalelser vedrørende Maksimalprisen og om Reglerne for Prøveudtagning og Analysering af Tørv.

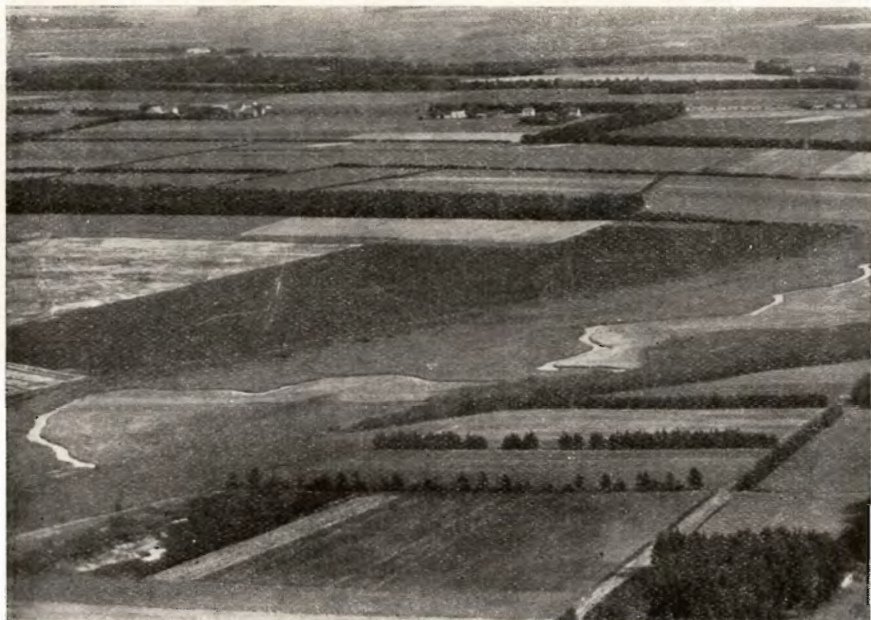
Ordningen med Ydelse af Laan er fortsat i 1941, og der er hidtil fra 2036 Tørveproducenter indkommet 974 Andragender om Anlægslaan og 1684 Andragender om Drifts- laan til Beløb af henholdsvis ca. 4,0 og ca. 9,0 Mill. Kroner. Foreløbig er der til 1745 Tørveproducenter bevilget Anlægs- laan og Driftslaan til Beløb af henholdsvis ca. 2,4 og 6,4 Mill. Kr.

Den af samtlige disse Laansøgere anslaaede Produktion udgør alene ca. 2 Mill. Tons Tørv, men det maa dog forventes, at Produktionen vil blive noget mindre.

Afdelingen har besvaret et meget stort Antal skriftlige og telefoniske Forespørgsler angaaende Tørvespørgsmaal og har herunder afgivet adskillige Udtalelser til Brug ved Retsafgørelser, ligesom der ved personlige Henvendelser paa Kontoret af Tørvefabrikanter og andre er ydet Raad og Vejledning i ret stort Omfang.

Paa Grund af de vanskelige Trafikforhold oprettedes et midlertidigt Tørvekontor i Slagelse til Varetagelse af Forretningerne paa Øerne Øst for Storebælt. Dette Kontor blev nedlagt efter Sæsonens Op- hør i Fjor, men vil blive oprettet paany, dersom det bliver paakrævet.

Efter Anmodning af Ministeriet har Afdelingen ved Landbrugs-kandidat *A. Krøigaard* udarbejdet en kortfattet illustreret Vejledning i Fremstilling af Tørv, der er offentliggjort i Hedeselskabets Tidsskrift Nr. 3, 1941.



Tidligere Hedeflade i Midtjylland.

Umiddelbart efter Tørvesæsonens Afslutning paabegyndtes Indsamlingen af Materiale til Brug ved Udarbejdelsen af den sædvanlige Oversigt over Tørveproduktionens Størrelse. Den i Hedeselskabets Tidsskrift Nr. 1, 1941 afgivne Beretning herom viser, at der af godt 6000 Tørveproducenter blev fremstillet ca. 2,2 Mill. Tons Tørv, hvortil kommer en Mængde Producenter, der kun har fremstillet Tørv til eget Forbrug, anslaaet til ca. 0,3 Mill. Tons. Den samlede Produktion i 1940 har saaledes formentlig været ca. 2,5 Mill. Tons, hvilket er henimod 6 Gange saa meget som Aaret forud.

*Personaleforhold.* Paa Grund af det stærkt forøgede Arbejde blev det som nævnt nødvendigt at supplere det faste Personale med midlertidigt Personale, og der arbejder nu under Afdelingen 7 faste Tjenestemænd, nemlig foruden Afdelingslederen, 1 Botaniker, 2 Civilingeniører, 2 Moseassistenter og 1 Kontorist, 24 midlertidige Medhjælpere, heraf en Maskiningeniør og 2 Civilingeniører.

Som det fremgaar af det anførte er der vedblivende stillet Krav til Hedeselskabet saavel fra Staten som fra Producenter vedrørende Frem-

skaffelsen af Tørv og alle de dermed i Forbindelse staaende Forhold. Jeg har ment det rigtigt, at Hedeselskabet i saa stor Udstrækning som muligt stillede sig til Raadighed for det betydningsfulde Arbejde at fremskaffe saa meget indenlandsk Brændsel som muligt og yde vor Medhjælp ved Vejledning, hvor saadan ønskes, samt ved Ordning af de mange Problemer og Spørgsmaal, der opstaar, naar en saa vigtig Sag skal ordnes og tilrettelægges, og der pludselig opstaar nye Virksomheder ledede af tildels uøvede Producenter.

### **Hedeselskabet og Moseindustrien i Aar.**

Sidste Aars Tørvesæson maa trods vanskelige Begyndelsesforhold dog siges at have overtruffet Forventningerne, idet den samlede Produktion, som det vil være bekendt blev 6 Gange større end normalt. Saaledes som Forholdene imidlertid nu synes at udvikle sig paa Brændselsomraadet, maa man regne med, at Danmark saa nogenlunde maa forsyne sig selv med Brændsel, navnlig til Husholdningsbrug.

Vi maa derfor om muligt op paa en endnu større Produktion end i sidste Sæson, helst den dobbelte, men det vil formentlig blive vanskeligt at naa saa langt. Givet er det imidlertid, at vi maa anstrenge os til det yderste over hele Landet for at producere saa meget som muligt, for at Familierne ikke skal komme til at fryse i Vinter, og for at de industrielle Virksomheder saavidt muligt kan holdes i Gang ogsaa af Hensyn til Arbejdere og Funktionærer, ligesom de kommunale Værker som Vand- og Elektricitetsværker maa holdes i Gang og kan holdes i Gang ved Tørv.

Det er ikke alene selve Fremstillingen af Brændselet, der maa ordnes og forceres mest muligt, men Transporten er lige saa vigtigt. Det maa indrettes saaledes, at Brændslet kan forsendes og fordeles, og hurtigst muligt, for at Læggepladserne kan blive tørret og fyldt paany, inden Sæsonen, der jo kun varer ca. 3 Maaneder, er forbi.

Regeringen har ogsaa sin Opmærksomhed henvendt paa dette meget vigtige Transportspørgsmaal og har overvejet forskellige Muligheder til Fremme af en Ordning af Transporten. Trafikministeren, der jo har Ansvaret for Transporten paa Banerne, har derfor gennemført forskellige Foranstaltninger til Fremme af Transporten paa Banerne, saaledes Bestemmelser om, at der kan læsses og køres paa Søn- og Helligdage og strengere Bøder for langsom Aflæsning m. v.

Trafikministeren har endvidere truffet Aftale med Hedeselskabet



Aktieselskabet

# Brødrene Brincker

Greisdal Hammerværk pr. Vejle

Grundlagt 1867



Specialitet: Tørvegøbe, Tørvespader, Drænværktøj, Lyngleer.

Alle Slags Gøbe, Forke, Spader, Roehakker, Høstleer og Haveredskaber leveres med fuld Garanti.

## Varde Bank

Esbjerg Afdeling

Kongensgade 62  
og Fiskerihavnen

## A/s Varde Staalværk, Varde.

1. Kl. Staalstøbegods til Tip-  
vognshjul, Bremseklodser og  
andet Entreprenørmateriel. —

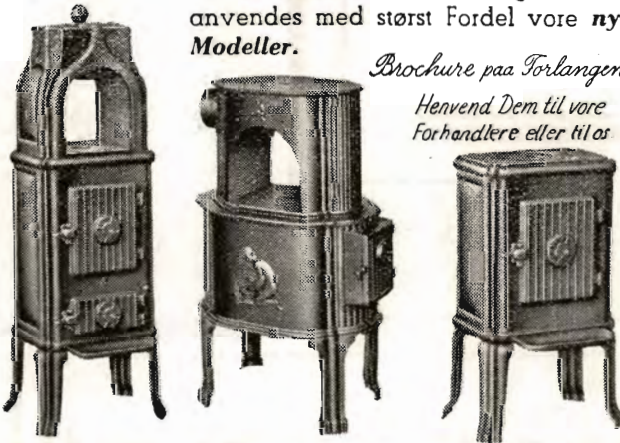
Ildbestandigt „Vardan“. — Manganstaa.

## RIBE Brændeovne og Tørveovne

Til indenlandsk Brændsel og Briketter  
anvendes med størst Fordel vore *nye*  
Modeller.

Brochure paa Forlangende

Henvend Dem til vore  
Forhandlere eller til os



A/s RIBE JERNSTØBERI · RIBE  
GRUNDLAGT 1848 · TELEFON 261 & 262

## REMINGTON

Bedste og mest benyttede  
Skrivemaskine.

Eneforhandler for Danmark:

L. KRISTENSEN

75, Raadhuspladsen,  
København V.

## Skive Cementstøberi

Knud Østergaard  
Telefon 921

◆  
Normrør

med Garantimærket △

Imprægnering

— Brøndrør —

**Alfa** MARGARINE *med det høje  
Brændpunkt* steger bedst

*Hvorfor selv løbe Risikoen,* naar vi overtager

Brandforsikring  
Indbrudsforsikring  
Vandskedeforsikring m. m.

◆ Forlang Tilbud paa alle Arter Forsikringer. ◆ Gratis Vejledning. ◆

A/S **NORDISK BRANDFORSIKRING**  
GRØNNINGEN 25 - KØBENHAVN

Beskyt Deres Plantninger med

Elektrohegnet **STØD**



Det førende Hegn.

Firma: Dansk Elektrohegn,  
V. Boulevard 51, København V.  
Telefon Central 15453.

Aktieselskabet

De danske  
Sukkerfabrikker

København

**FYENS**  
**LANDMANDSBANK**  
ODENSE

Vestergade 33 - Telf. 46 (6 Lin.) - Statst. 36

Aaben 9 $\frac{1}{2}$ —12 $\frac{1}{2}$  og 2—4  
Udfører alle Bankforretninger

**Kaas-**  
**Briketter**

Hovedforhandler:

Nordjyllands

Kulkompagni

Nørresundby

Telefon 4227 - 4238

Fabrik: Kaas  
Telf. Kaas 11.

**ROTTER**  
UDRYDDES  
RATIONELT  
MED  
**RATIN**  
**RATININ** ●

Herning Hede-  
& Discontobank.

10—12 $\frac{1}{2}$ , 2 $\frac{1}{2}$ —5.  
Telefon 5, 273 og 720.

**Det lødigste Læsestof**

„Hjemmet“ er et Blad for  
hele Familien og indehol-  
der Spidsartikel, under-  
holdende Noveller, Artik-  
ler for Husmoderen, flere  
illustrerede Børnesider og  
m. a. Kort sagt: Lødig  
og fængslende Læsning.

finder De hver Uge  
i Danmarks førende Ugeblad

**HJEMMET**

om at udsende Kontrollører til alle større Mosebrug for at undersøge, hvorledes det gaar med Produktionen, hvad der produceres, og om der er Vanskeligheder med Transporten, Fremskaffelsen af Brændstoffer, Maskiner, Spor o. s. v. — Det er nemlig rigtig, at Produktionen sinkes, hvis f. Eks. Producenten af Mangel paa Jernbanevogne og Automobileer ikke kan komme af med sin Produktion og derfor ikke faar sine Penge til Brug for ny Produktion.

Landbrugsministeriet har taget Spørgsmaalet op om Forsyning af Lastbiler med Tørvegasgeneratorer, og det overvejes at forsyne op til 1500 Lastbiler med Generatorer til Tørv, hvortil skal anvendes ca. 250000 Tons eller over Halvdelen af den normale, aarlige Produktion.

Ikke enhver Tørv kan bruges i Generatorer. Der skal anvendes ret tørre og meget askefri Tørv med ikke over 5—6 % Askeindhold. Man er klar over, hvilke Moser, der kan fremstille Generatortørv, som endvidere skal have en ganske bestemt, ringe Størrelse for at kunne bruges. Formentlig vil der da blive truffen en Ordning med Autorisation for saadanne Moser, der heldigvis findes spredt over Landet, ligesom der vil blive fastsat Maksimalpris for Tørvene, naturligvis betydelig højere end Maksimalpriserne for almindelige Tørv. Det er saa muligt, at ogsaa nogle Personbiler kan faa Tilladelse til at lade paamontere Tørvegasgeneratorer.

Der maa udvises største Forsigtighed med Tilladelser til Generatorbiler saavel til Tørv som Brænde, idet det er store Mængder Brændsel, der medgaar, over Halvdelen af den normale Produktion af indenlandsk Brændsel, saa der bør kun gives Tilladelse til den allernødvendigste Kørsel, og her maa det i Virkeligheden — som ogsaa af Mynighederne praktiseret — kun blive Biler til Transport af Brændsel, der faar Tilladelse til at bruge Tørv og Brænde.

Det er dog tilfredsstillende at kunne meddele, at Produktionen i Moserne fremmes stærkt, at Sæsonen hidtil har været heldig, og at man virkelig har godt Haab om baade paa Øerne og i Jylland at komme betydeligt over Produktionen i sidste Sæson.

### Laboratoriet.

I Laboratoriet er i 1940 fuldført følgende Antal Analyser:

Mergelanalyser . . . . .	1786
Kalktrangsanalyser . . . . .	5694



Kalkbehovbestemmelser . . . . .	47
Askebestemmelse i Tørv . . . . .	7439
Fugtighedsbestemmelse i Tørv . . . . .	740
Brændværdibestemmelser . . . . .	1348
Andre Analyser . . . . .	202

Herefter er der fuldført ca. 2000 Mergelanalyser mindre end Aaret forud. Antallet af Kalktrangsanalyser var 5694 mod 36913 Aaret forud. Tørveanalyserne viste en stærk Stigning i Antal, idet der foretoges 7493 Askebestemmelser i Tørv mod 293 i 1939 og 1348 Brændværdibestemmelser mod 469 Aaret forud. Antallet af »Andre Analyser« var 202, hvilket er 73 mindre end i 1939.

### Plantnings- og Plantagevirksomheden.

Hedeselskabets Forstmænd har som sædvanlig været stærkt optagne af at lede og tilse Hugstarbejderne i de ca. 2800 Fredskovsplantager, som Hedeselskabet fører Tilsyn med, hvortil kommer Hugst- og Fornyelsesarbejder i de Tusinder af Smaaplantninger og Fornyelser og Anlæg af Læhegn Landet over.

Det er under den nuværende Situation en stor Opgave at bevare vore Plantager og Smaaplantninger til bedst mulig Gavn for vore Efterkommere.

Statsmyndighedernes Krav til Skov- og Plantageejerne om at fremskaffe Brænde til Opvarmningsformaal, til Optændingsbrænde, Generatorbrænde, Brænde til industriel Anvendelse o. s. v. er som nævnt blevet skærpet i det forløbne Aar ved Paalæggelse af yderligere Pligt-hugster.

Hugsten i alle de ved Hedeselskabets Medvirken oprettede Fredskovsplantager anslaaes til ca. 190000 rm i 1940—41, medens normale Hugst er ca. 112000 rm Brænde; der er saaledes skovet ca. 70 % udover det normale; hertil kommer Hugsten i Hegns- og Smaaplantninger.

Fremskaffelsen af den forøgede Brændemængde har naturligvis sat sit Præg i Plantagerne, og de Arealer, som skal underplantes, vil stige betydeligt i kommende Aar.

Det har været en stor Gene for Forstmændene ved Udførelsen af deres Hverv, at de ikke har kunnet benytte Automobil paa Tjenesterejserne; men det er nu lykkedes at skaffe Generatortilladelse til enkelte af Skovriderne.

### Statstilskudene til Plantningsarbejderne.

Paa Grund af de senere Aars forcerede Arbejde for Beplantnings-sagen og Ønsker om at beskæftige arbejdsløse, saavel ved Læplant-

ning som i Plantagerne, var der paa Finansloven 1940—41 optaget ret store Bevillinger, som endog i Aarets Løb, da der viste sig Trang dertil, med stor Forstaaelse fra Ministeriets Side blev forhøjet. Ialt var der gennem Landbrugsministeriet bevilget 639723 Kr. til de forskellige Plantningsarbejder, hvortil maa lægges ca. 600000 Kr., som er udbetalt i Arbejds løn af Socialministeriet til henviste Arbejdere, beskæftigede ved Læplantningsarbejde.



En gammel Bro efter fuldendt Understøbning.

Landbrugsministeriets Bevillinger fordeler sig saaledes:

Til Smaaplantninger og Hegn . . . . .	289.723 Kr.
Forsøg med Plantning af Frugttræer i Bjergfyrplantager	1.000 »
Vejledning og Planlægning af Læplantningsarbejder og Tilsyn med Arbejdernes Udførelse . . . . .	210.000 »
Tilskud til Fredskovsplantager . . . . .	49.000 »
Tilskud til Kommuneplantager som Nødhjælpsarbejde . .	90.000 »

Ialt . . . . 639.723 Kr.

Paa Grund af den lange og strenge Vinter blev Bevillingen til Smaaplantninger og Hegn ikke opbrugt; der blev saaledes sparet ca. 15000 Kr.

*Kommuneplantager.* Af Bevillingen til Kommuneplantager paa 90000 Kr. er sparet ca. 8000 Kr. Den strenge Vinter var ligeledes Skyld i, at hele Bevillingen ikke blev opbrugt.

Kommunerne er i høj Grad interesseret i denne Bevilling, fordi

de har set, at Kommuneplantager skaber Arbejder ikke alene ved Anlægget, men langt ud i Fremtiden.

### Læhegnsplantningen.

Gennem Plantningsforeninger, Landboforeninger og Husmandsforeninger er der ialt til 10163 Modtagere udleveret ca. 5100000 Naaletræer og ca. 3100000 Løvtræer. Gennem Læplantningslagene er til 2334 Lodsejere udleveret ca. 1200000 Naaletræer og ca. 1300000 Løvtræer. Der er saaledes ialt udleveret ca. 6300000 Naaletræer og ca. 4400000 Løvtræer til en samlet Værdi af ca. 471000 Kr.

Til Indkøb af Planter gennem Plantningsforeningerne er der ydet 40 % i Tilskud eller 136400 Kr. og gennem Læplantningslagene er ydet 50 % eller 65415 Kr.

Tilskudet til Foreningerne var fastsat til 50 %, men de 10 % skal som bekendt anvendes til Præmiering, Anlæg af Demonstrationsplantninger o. s. v. Til særlige Formaal er udbetalt 52006 Kr., hvoraf 19584 Kr. var overført fra 1939. Endvidere er der som ekstraordinært Tilskud til sønderjydske Plantningsforeninger udbetalt 20034 Kr. Bevillingen til Jordarbejde i Forbindelse med Læplantninger blev strøget paa Finansloven 1940—41, men er heldigvis nu igen optaget paa Finansloven for 1942—43.

### Fredskovsplantager.

Ved Udgangen af 1940 var der oprettet 2748 Plantager med et Areal af ca. 90520 ha. Der var i Aarets Løb tilkommet 421,9 ha og udgaaet 104,1 ha, saaledes at Forøgelsen i Aarets Løb var 317,8 ha.

Der var oprettet 15 nye Plantager med et Areal af 288,8 ha. Stats-tilskudet blev  $\frac{1}{3}$  af Udgifterne til Arbejdet og Planter + Udgifter til Tinglysning m. m. af Fredskovsdeklarationer, ialt 49000 Kr., hvoraf anvendtes 43484 Kr. 83 Øre, deraf ekstraordinært til Plantager i Sønderjylland 13220 Kr.

Landbrugsministeriet har indvilget i, at der for Fremtiden kan ydes  $\frac{2}{3}$  i Tilskud til Anlæg af Fredskovsplantager (til Jordarbejde, Planter, Hegn, Veje o. lign.).

### Jagtplantningerne.

Samarbejdet med Jagtraadet er blevet fortsat, forhaabentlig til gensidig Tilfredshed. Af Jagtfondens Midler var der stillet en Bevilling paa 10000 Kr. til Raadighed til Plantning af Jagtplanter i Udkanter af Plantager og langs Veje og Brandbælter, hvilket sikkert vil baade stabilisere og forskønne disse Udkanter og gavne Vildtet; af Bevillingen er anvendt 9055 Kr. til Indkøb af ca. 144000 Løvtræer og 6000



Naaetræer. Paa Grund af det sene Foraar i 1941 har det desværre ikke været muligt at faa anvendt hele Bevillingen. For 1941—42 har man ansøgt Jagtraadet om en lignende Bevilling.

Vedrørende Tilsynet med og Vejledning til Anlæg af almindelige



Allerede i 1932 kørte Hedeselskabet Forsøgskørsel med generatordreven Lastbil. Anlægget var et Compound Anlæg.

Jagtplantninger er det sædvanlige Tilskud til Rejseudgifter, nemlig 20 % af Planternes Værdi, ligeledes modtaget fra Jagtraadet.

### De nye Kulturer.

Nykulturerne i Plantagerne er skredet frem som sædvanligt, og der er ialt i Fredskovsplantagerne nyplantet ca. 600 ha, i Hovedsagen Rødgran i Blanding med Bjergfyr. Plantningen er væsentligt udført i pløjede Render. De senere Aars Erfaringer viser nemlig, at Kulturer udført paa denne Maade ikke bliver saa udsat for Rodsvampangreb som Reolpløjningskulturerne. Der anlægges ligeledes en Del Kulturer af ren Bjergfyr plantede i gravede Huller eller pløjede eller gravede Render. Af andre Træarter anvendes Sitkagran, Ædelgran og Douglas m. m. Ædelgran anvendes dog næsten kun i 2. Kultur med Overstandere. Sitkagranen anvendes stadig kun paa særlig passende Lokaliteter, da den som bekendt er meget ømfindelig med Hensyn til Jordbunden.

2. Kultur. Arbejdet med at forny de ældre Plantager er fortsat i stigende Grad i de forløbne Aar, ligesom Forstmændene har haft en

overordentlig vigtig Opgave i at paase, at Gennemhugningerne foregaar paa rette og forsvarlig Maade. De store Pligthugster af Brænde, som er forlangt skovet af Statsmyndighederne, har bevirket, at ret store Arealer Bjergfyr er blevet lysstillet for derefter at blive underplantet i Hovedsagen med Rødgran og en Del Ædelgran, som bruges i udstrakt Grad i 2. Generation.

I 1940 er der fornyet ca. 777 ha, saaledes at der nu i de Plantager, som Hedeselskabet har Kontrol med, er fornyet ca. 6900 ha;

men i Virkeligheden er dette Tal kun en Del af, hvad der er fornyet, idet man ikke i de øvrige Plantager har fuldstændig Kontrol over, hvor store Arealer der fornyes hvert Aar. I Tilskud til Demonstration af 2. Kultur i Plantager og forstlige Forsøg er udbetalt 21198 Kr. 01 Øre, hvoraf 20115 Kr. er betalt af Bevillingen til dette Formaal, Resten af egne Midler.

### Plantagernes Økonomi.

Det forløbne Aar kan karakteriseres som ret godt i økonomisk Henseende, selv om Gavntæpriserne blev sænkede ved Fastsættelse af Maksimalpriser ved Bekendtgørelsen af 20. December 1940. Afsætningsforholdene har paa Grund af Krigssituationen været overordentlig gunstige baade med Hensyn til Brænde og Gavntæ.

Hugsten i Hedeselskabets egne Plantager, som har et bevokset Areal paa 7995 ha, har i 1940—41 andraget 17062 m<sup>3</sup>, heraf 5238 m<sup>3</sup> Gavntæ, 11132 m<sup>3</sup> Brænde samt 692 m<sup>3</sup> Smaaeffekter. Hugsten har saaledes andraget 2,3 m<sup>3</sup> pr. ha bevokset Areal. Til Sammenligning kan nævnes, at Hugsten af Brænde i 1940—41 paa Grund af Pligthugsten har været ca. 93 % større end Hugsten i det foregaaende Aar.

*Arbejdslønnen* har været bestemt af Overenskomsten mellem Hedeselskabet og Dansk Arbejdsmands Forbund angaaende Løn- og Arbejdsvilkaar i Hedeplantager af 1. April 1938; desuden er der udbetalt et Dyrtidstillæg og Ferieløn.

*Brændepriserne* i det forløbne Aar har været i Overensstemmelse med Landbrugsministeriets Bekendtgørelse om Maksimalpriser for Brænde af 7. Marts 1940; herefter har Prisen for Naaletræbrænde over 6 cm været 10,60 Kr. pr. rm, og for Naaletræbrænde under 6 cm 6,40 Kr. pr. rm.

*Gavntæpriserne.* Ved Landbrugsministeriets Bekendtgørelse af 20. December 1940 blev der fastsat Maksimalpriser for Gavntæ af Naaletræ fra Landets Skove og Plantager. Indførelse af disse Priser foran-

ledigede, at Priserne for nogle Effekters Vedkommende blev reduceret noget.

*Plantagernes Drift* har givet 47500 Kr. i Overskud. I Driftsudgiften er indgaaet Udgiften til nye Kulturer, ca. 33 ha, forskellige Afskrivninger paa Bygninger m. m., forskellige ekstraordinære Ombygninger samt almindelig Vedligeholdelse. Planteskolerne har givet en Nettoindtægt paa 57300 Kr.

### Køb af Plantagearealer.

I Aarets Løb er yderligere udbetalt 14000 Kr. til det tidligere købte Areal paa ca. 736 ha i Lyhne og Sdr. Vium i Vestjylland. Rens Hedegaard er blevet udvidet med 31 ha, som erhvervedes for 9300 Kr., og til det Areal paa ca. 100 ha, som er indkøbt til Langvad Plantage, er a conto udbetalt 7400 Kr.

Ekstraordinært er der anvendt til Ombygninger i Skovriderboligen i Grindsted 8900 Kr.; desuden er der anvendt henholdsvis 900 og 650 Kr. til Bygningerne paa Slauggaard og i Velstedhus i Harreskov; sidstnævnte Sted er der indlagt elektrisk Lys.

### Plantagekorpset.

Bestræbelserne for at fremskaffe saa meget Brændsel og Gavntræ som muligt i Plantagerne uden at gøre for megen Skade har bevirket en øget Efterspørgsel efter Korpsets Plantagearbejdere. Som tidligere meddelt er det kun de bedste Arbejdere fra Læplantningsarbejdet, der overføres til Skovkorpset, som jo sorterer under Socialministeriets Beskæftigelsescentral og i Hovedsagen bestaar af henviste Arbejdere. Det viser sig, at disse Arbejdere ret hurtigt lærer at bruge Sav og Økse og endog kan opdrages til paa egen Haand at gennemhugge en almindelig Bjergfyrbbevoksning. Korpset har hidtil hugget i 316 Plantager, og der har i Finansaaret 1940—41 gennemsnitlig været beskæftiget 65 Mand ved Hugst og Underplantning i Hedeplantager, hvor der er underplantet ca. 64 ha, hovedsagelig i Bjergfyrbbevoksninger. I Aarets Løb har Korpset skovet 1262 Kubikmeter Gavntræ og ca. 12000 rm Brænde. I Arbejds løn er udbetalt ca. 117000 Kr.

*Svidningen af Trækul* ved Brande er fortsat, og det har været let at afsætte Trækullene, men derimod naturligvis vanskeligt at fremskaffe Træ til Svidningen. I Foraaret havde vi det Uheld, at den lille Fabrik til Fremstilling af Trækulsgryn nedbrændte; men Bygning og Maskiner var forsikrede og Værket vil nu blive opført paany.

M. H. t. Trækulssvidning er man for en Del gaaet over til Svidning i murede Gruber, altsaa i Virkeligheden en Tilbagevenden til den fra Middelalderen kendte Gravbrænding, hvoraf man finder tydelige Spor



i Heder og Plantager. Denne Gravbrænding skal være nok saa økonomisk som Brænding i Jerngryder.

I den senere Tid er der blevet gjort Forsøg med Fremstilling af Tørvekoks, hvorefter der er en Del Efterspørgsel. Tørvekoks kan ogsaa anvendes til Drift af Automobiler, og 1 Ton Tørv giver i Almindelighed 250 kg Tørvekoks svarende til 140 Liter Benzin.

Som det formentlig er bekendt, bruges nu ikke Trækul mere til Drift af Automobiler, men Raatræ, og hertil er anvendt i det forløbne Aar i hele Landet ca.  $\frac{1}{2}$  Mill. Rummetre, men der anvendes dog noget Trækul ogsaa i Trægasgeneratorer.

Det er ogsaa Hensigten at gaa over til Anvendelse af Tørvegasgeneratorer, som meget vel kan bruges til Drift af Lastautomobiler, men der kræves dertil en særlig tør og askefattig Tørv.

I Brande tilvirkes endvidere Høstativer, hvoraf der er søgt 8400.

En anden Virksomhed, som Korpset i det svundne Aar har givet sig af med, er Slaaning af Lyng til Salg som Foderlyng. Korpset har i Vinteren 1940—41 ydet en betydelig Indsats ved at fremskaffe Lyng til Foderbrug. Paa dette Omraade samarbejdes med Mejeriernes Fællesorganisation, og der er ialt ekspederet 1181 Tons Lyng eller ca. 200 Jernbanevogne à 5 Tons. Endvidere har Korpset paataget sig Plukning af Revlingris til Koste, hvorfor der har været god Afsætning.

Det vil altsaa ses, at det er en ret alsidig Virksomhed, Korpset udfolder.

### De kollektive Læplantninger.

I Aaret 1940—41 er Læplantningsarbejdet betydeligt udvidet. Ved Arbejdets Paabegyndelse efter Vinteren planlagdes Arbejdsstyrken udvidet til ca. 1000 Mand. Paa nuværende Tidspunkt er ca. 700 Mand i Arbejde.

I Arbejdsløn til henviste Arbejdere er i Aaret alene udbetalt ca. 600000 Kr.

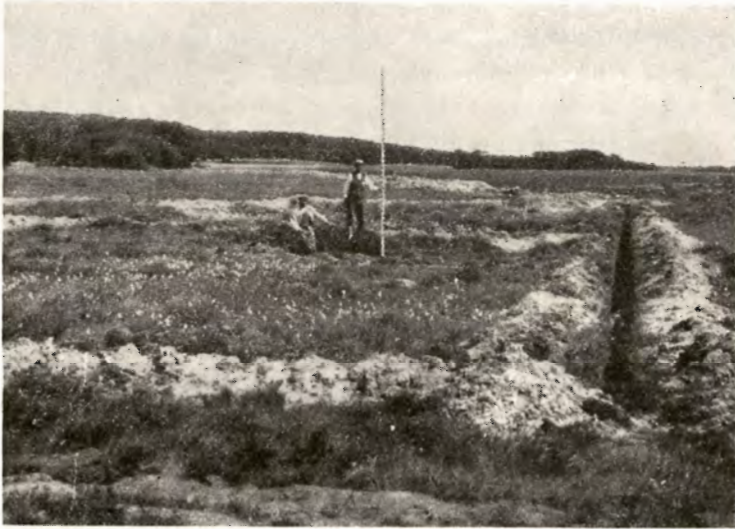
Interessen for Læplantningen har været stadig stigende, saaledes at der i Aarets Løb er anmeldt 220 nye Laug. Der er nu ialt anmeldt 344 Laug, hvoraf 270 er planlagt. 58 Planer er i Øjeblikket under Arbejde, medens 75 Planer er afsluttet.

I de 75 Læplantningslaug, hvor Arbejdet nu er afsluttet, har der været Tilfredshed med Arbejdets Udførelse, hvilket har givet sig Udtryk i, at der er planlagt 38 Tillægsplaner til de afsluttede Planer.

I Aarets Løb er ialt plantet ca. 4 Millioner Planter i ialt ca. 2800 km Læhegn og ca. 200 ha Smaaplantninger.

### Arbejdet paa Øerne.

I de sandflugtshærgede Egne fra Reersø Syd for Kalundborg over Refsnæs og Saltbækvig til Dragsholm, samt herfra langs Sejerøbugten til Sjællands Odde, omkring Sjællands Odde over Rørvig til Nykøbing Sj., er dannet en Række Læplantningslaug, hvoraf flere allerede er afsluttede.



Dræning.

Desuden har man planlagt og paabegyndt en systematisk Læplantning paa de inddæmmede Arealer i Lammefjorden samt i de tilstødende Omraader omkring Faarevejle Vig og Faarevejle.

Desuden er der rundt omkring paa særligt udsatte Lokalteter, f. Eks. Øen Orø, Kulhus, Nidløse og Vester Egeborg—Lundbyegegnen Syd for Næstved, dannet Læplantningslaug.

Af andre Arbejder kan nævnes, at der i dette Foraar er planlagt systematisk Læplantning af Inddæmningsarealerne i Bøtø Nor ved Gedser.

Ogsaa paa Fyn har i den senere Tid vist sig Interesse for Læplantning, hvilket har resulteret i Dannelsen af foreløbig 6 Læplantningslaug.

### Lævirkningsforsøg og Vindmaalinger.

I April 1938 udsendte Hedeselskabet som bekendt en foreløbig Beretning om Lævirkningsundersøgelser og Typebestemmelser af Læhegn. I December 1940 udsendtes en ny Beretning »Fortsatte Lævirkningsundersøgelser«, der er en Fortsættelse og videre Udbygning af de tidligere offentliggjorte Undersøgelser.

Resultatet af de første Maalinger var som bekendt, at man kunde opstille forskellige Typer af Hegn efter deres Virkning som Lægiver, men det var nødvendigt yderligere at faa klarlagt Forholdet mellem Virkningerne af et beløvet og et nøgent Løvtræhegn, ligesom det var nødvendigt at søge Klarhed over, hvorledes Lævirksomheden former sig i Egne med mange levende Hegn. Jeg mente, at det tillige var rigtigt at faa undersøgt Virkningerne af de store Plantager m. H. t. Lægivning.

Det er med disse Undersøgelser, der i 1938 til 1940 er arbejdet. For Markundersøgelsesens Vedkommende under Ledelse af Skovrider *Oldenburg* og i nøje Samarbejde med Professor *Nøkkentved* ved Danmarks tekniske Højskole. Professoren har foretaget omfattende Laboratorieundersøgelser i sit Laboratorium paa Danmarks tekniske Højskole og konstateret virkelig Overensstemmelse mellem Maalinger i Marken og Maalinger i Laboratoriet.

I den nye Afhandling er gjort Rede for

- 1) Ommaaling af de tidligere maalte Hegn.
- 2) Maalinger ved Hegnssystemer.
- 3) Modelforsøg.
- 4) Hastighedsmaalinger ved Næsgaardskærmen.
- 5) Grænselagsmaalinger og
- 6) Maalinger ved Plantagerande.

Som et samlet Resultat af disse Undersøgelser fremgaar det, at man maa tilstræbe samlede saakaldte kollektive Plantninger over større Landskaber støttet af store og smaa Plantager (Skove). Disse sidste yder, som Undersøgelserne peger paa, mere langtrækkende Læ end Hegnene og bidrager til at nedsætte den frie Vindhastighed i stor Højde. Klimaet bliver derfor mindre barsk i en velbeplantet Egn end i en aaben Egn.

Det har været et overordentligt frugtbart Samarbejde med Professor *Nøkkentved*. Et Samarbejde, som vil blive fortsat i den kommende Tid, og Hedeselskabet er Professoren stor Tak skyldig for hans Medvirken.

Naar man tidligere har tillagt de levende Hegn Hovedparten af Betydningen som Værn mod Sandstørme og anden Vindskade, vil der nu være al Grund til fornyet Overvejelse og fortsatte Undersøgelser for at naa til større Klarhed over, hvorvidt ikke netop Plantagernes Lævirksomhed spiller en stor Rolle for Landet som Helhed. De Undersøgelser, som nu er planlagt i Samarbejde med Professor *Nøkkentved*, vil søge at klarlægge dette.

Hedeselskabet har haft den Glæde fra Tuborgfondet at modtage en betydelig Støtte til Offentliggørelsen af disse Undersøgelser, hvorfor jeg her bringer Fondet Hedeselskabets bedste Tak.



De, der ønsker nærmere at sætte sig ind i de her omtalte Undersøgelser, skal jeg henviser til Hedeselskabets Tidsskrift Nr. 13/1940, hvor Undersøgelserne er omtalt. Beretningen er ogsaa udkommet som Særtryk, der kan faas ved Henvendelse til Hedeselskabets Hovedkontor.



30-aarig Rødgran, plantet i Hedejord.

*Personaleforhold.* Under Hedeselskabets forstlige Afdeling er som fast ansat beskæftiget 10 Skovridere, 16 Forstassistenter, en Kontorfuldmægtig samt endvidere et Antal Plantører og Skovfogeder. Endvidere er der for Tiden ansat ca. 60 Skovfogedaspiranter, Havebrugskandidater og Landmænd som Planlæggere og Arbejdsledere i Marken og Medhjælpere paa Kontoret i Viborg, hvor der desuden er ansat en særlig Regnskabsfører for Det flyvende Korps.

Hedeselskabet har jo i Aar haft den Glæde den 28. Marts at kunne fejre sit 75 Aars Jubilæum, i hvilken Anledning Hedeselskabets Bestyrelse samledes i Viborg med alle de der boende Tjenestemænd og enkelte Repræsentanter. Jubilæet fulgtes med stor Opmærksomhed af Befolkningen, og Hedeselskabet modtog mange smigrende Beviser paa den Interesse og Tilfredshed, hvormed man ser paa Hedeselskabets

Arbejde. Tilkendegivelser som glædede Hedeselskabets Ledelse ganske overordentligt. I Anledning af Jubilæet udgav Hedeselskabet som bekendt et Jubilæumsskrift, hvori jeg gjorde rede for Virksomheden i de sidste 25 Aar i Tilslutning til Nyrops Jubilæumsbog fra 1916 ved 50 Aars Jubilæet. Jeg har dog ikke ment at kunne undlade her ved Hedeselskabets 75. Aarsmøde alligevel at fremkomme med en særlig Beretning om det Arbejde, der er udført i det sidst forløbne Aar. Det har naturligvis ikke helt kunnet undgaas, at jeg i denne sidste Beretning har omtalt Ting og Begivenheder indenfor Selskabet, som ogsaa er berørt i Jubilæumsskriftet.

Det er en stor Begivenhed og en særlig Lykke for Hedeselskabet at kunne fejre et saadant Jubilæum og føle den Tillid og Sympati, der fra alle Sider er givet til Kende overfor Hedeselskabet og dets Virke. En Tillid og Sympati, som Hedeselskabets Medarbejdere i højeste Grad føler sig taknemmelige over.

Jeg vil gerne samtidig hermed rette en Tak til Hedeselskabets Bestyrelse for Støtte og Samarbejde og til hele Hedeselskabets store Personale for godt og trofast Arbejde i det forløbne Aar, og jeg haaber, at Det danske Hedeselskab stadig maa bevare Befolkningens og Myndighedernes Tillid.

Hedeselskabet trænger baade til Befolkningens og Regeringens Støtte, og jeg er taknemmelig over, at denne Støtte i rigt Maal er blevet Hedeselskabet til Del, hvorfor jeg ogsaa her retter en varm Tak til Hedeselskabets Medlemmer, der saa trofast støtter Hedeselskabet, og til Regering, Rigsdag, Landbrugsministeriet og Socialministeriet for den Velvilje og store Tillid, der stadig vises Hedeselskabet, og som fra Regeringens Side har givet sig Udtryk i de ekstraordinære store Statsbevillinger, der atter i Aar paa Finansloven er stillet til Hedeselskabets Raadighed.

Vi har den Lykke i Hedeselskabet at arbejde for Frugtbargørelsen af det danske Land, hvor det maatte tiltrænges. Et smukt og stort Arbejde, hvortil alle vore Tjenestemænd er gaaet med Alvor og redelig Vilje i Bevidstheden om at være med til et samfundsgavnligt Arbejde ihukommende Kongens Ord den 9. April 1940 om at udvise Ro og værdig Optræden og hver paa sin Plads med god Vilje gøre sit Arbejde og sin Indsats.

For 25 Aar siden ved 50 Aars Festen paa Hjortsballehøje i Birke-

bæk Plantagen udtalte Kongen bl. a. følgende, som jeg ogsaa har citeret i Jubilæumsskriftet: »Vi skal staa samlede med Tillid til hinanden og gøre vort Arbejde i Samdrægtighed, og i Fællesskab skabe en god Fremtid for vort Land, saa vi kan bevare det helt og udelt og give det



Dalgasstatuen i Aarhus før den i 1939 blev flyttet.

til kommende Slægter lige saa frit og selvstændigt, som vi modtog det i Arv fra vore Fædre.«

Maatte disse Kongeord altid staa som en Rettesnor for Fremtidens Arbejde indenfor Det danske Hedeselskab, og gid Hedeselskabet maa faa Lykke og Held til at virke med til en lys og lykkelig Fremtid for vort Land.

Jeg slutter med et Gud bevare Danmark og det danske Folk.



## Det danske Hedeselskabs

Konto Litra	Kontoens Tekst	Specif. Bilag Nr.	Budget		Regnskab	
			Debet	Kredit	Debet	Kredit
			Kr. Ø.	Kr. Ø.	Kr. Ø.	Kr. Ø.
	<b>A. Selskabets egne Midler.</b>					
I.	<b>Indtægtskonti:</b>					
a.	Medlemsbidrag . . . . .	1	4500 -	50500 "	5527 11	58772 "
b.	Renter af Legater og Fonde	2	1077 "	22677 "	1077 "	21393 25
c.	Udbytte af Plantageaktier . .	3		1000 "		1038 "
d.	De industrielle Virksomheder	4	50170 "	54600 "	36154 42	54485 86
e.	Planteskolernes Drift . . . . .	5	64475 "	102110 "	74023 01	131321 02
f.	Automobilernes Drift . . . . .	6	14000 "	14000 "	15426 81	11871 75
g.	Fræsernes Drift . . . . .	7	5000 "	6000 "	5541 33	5617 35
h.	Tilfældige Indtægter . . . . .	8		1500 "		8087 14
II.	<b>Udgiftskonti:</b>					
a.	Ejendommenes Drift . . . . .	9	371065 "	343235 "	426577 21	478100 81
b.	Administrationsudgifter . . . . .	10	36000 "		74460 31	
c.	Tidsskriftet . . . . .	11	34200 "	17000 "	37474 98	22530 75
d.	Forsøg m. v. . . . .	12	6000 "		11443 54	3800 "
	Overskud . . . . .		26135 "		104312 21	
	Ialt . . . . .		612622 "	612622 "	792017 93	792017 93
	<b>Aarets Overskud . . . . .</b>					104312 21
	overført fra sidste Regnskabsaar . . . . .					58885 79
	fordeles saaledes:					
	Overført til Bygge- og Grundforbedringsfond . . . . .				10000 "	
	Driftsfond for Plantager . . . . .				65000 "	
	Propagandafond . . . . .				2000 "	
	Jubilæumsfond . . . . .				8000 "	
	Rejselegat for Tjenestemænd . . . . .				5000 "	
	næste Regnskabsaar . . . . .				73198 "	
					163198 "	163198 "

## Driftsregnskaber for 1940—41.

Konto Litra	Kontoens Tekst	Specif. Bilag Nr.	Budget		Regnskab	
			Debet	Kredit	Debet	Kredit
			Kr. Ø.	Kr. Ø.	Kr. Ø.	Kr. Ø.
	<b>B. Statsmidlerne.</b>					
	<b>I. Indtægtskonti:</b>					
a.	Tilskud fra Statskassen i H. t. Finanslovskonto § 13. III. R. 1. . . . .	13		784392 "		775798 91
	<b>II. Udgiftskonti:</b>					
a.	Administrationsudgifter . . . . .	14	81076 "	6420 "	86122 62	6420 "
b.	Pensioner og Understøttelser	15	76611 "	2900 "	75498 93	2897 "
c.	Plantningsvirksomheden . . . . .	16	231899 "	51935 "	239079 73	53392 72
d.	Mose- og Engafdelingen . . . . .	17	449343 "	268100 "	460610 81	295373 63
e.	Kulturteknisk Afdeling . . . . .	18	302965 "	134730 "	337645 "	167645 40
f.	Mergelafdelingen . . . . .	19	40898 "	22500 "	36415 63	23458 88
g.	Afdelingen for Undersøgelser og Forsøg . . . . .	20	119085 "	30900 "	187233 01	97619 19
	Ialt . . . . .		1301877 "	1301877 "	1422605 73	1422605 73

## D. Det danske Hedeselskab

Litra Nr.	Kontoens Tekst	Specif. Bilag Nr.	Den 1. April 1940		Iflg. Formueregnskabet		Den 31. Mar 1941
			Kr.	Ø.	Tilgang	Afgang	Kr.
	<b>I. Aktiver:</b>						
a.	Faste Ejendomme . . . . .	29	1275309	01	50869	06	1326178
b.	Driftens Materiel og Inven- tar . . . . .	30	84814	19	5452	"	90266
c.	Driftens Besætninger, Lag- re o. l. . . . .	31	113314	"	65456	"	178770
d.	Legaters og Fondes Akti- ver . . . . .	32	2815863	60	151528	82	2967392
e.	Aktier i Plantager . . . . .	33	24465	70	909	"	25374
f.	Debitorer, Indtægtsrestan- cer og Deposita . . . . .	34	319001	94		533 12	318468
g.	Debitorer vedr. Statsmid- lerne . . . . .	35	559058	24	95271	13	654329
h.	Forudbetalte Udgifter vedr. 1940—41 . . . . .		31269	70		31269 70	
h.	Forudbetalte Udgifter vedr. 1941—42 . . . . .				34259	81	34259
i.	Beholdning af Kontorartik- ler . . . . .		6313	53	4888	41	11201
k.	Kasse- Bank- og Girobe- holdninger . . . . .	39	67265	87	5701	28	72967
			5296675	78	414335	51	31802 82
							5679208

Regnskabet indstilles til Godkendelse.

I Hedeselskabets Kasse- og Regnskabsudvalg:

Nørskovgaard og Lynderupgaard i Maj 1941.

Laust Nørskov.

K. Kiildsen.

Det danske Hedeselskabs foranstaaende Regnskab for Aaret 1940—41 har jeg revideret

Sammen med Direktør Flensborg har jeg konstateret, at de i Status under Kontiene

bet selv, og de under Konto D. I. f. opførte Deposita, samt Selskabets egne Kasse-, Ban-  
givende.



## Status pr. 31. Marts 1941.

Littra Nr.	Kontoens Tekst	Specif. Bilag Nr.	Den 1. April 1940		Iflg. Formueregnskabet		Den 31. Marts 1941			
			Kr.	Ø.	Tilgang Kr.	Ø.	Afgang Kr.	Ø.		
	<b>II. Passiver:</b>									
a.	Prioritetsgæld i Ejendomme . . . . .	29	426876	42	40549	72		467426	14	
b.	Legaters og Fondes Kapitaler . . . . .	36	2815863	60	151528	82		2967392	42	
c.	Kreditorer, Udgiftsrestancer og Deposita . . . . .	37	285729	17	124055	41		409784	58	
d.	Mellemværende med Legater og Fonde . . . . .	38	30000	„	56239	50		86239	50	
e.	Forudbetalte Indtægter vedr. 1940—41. . . . .		6496	80			6496	80		
e.	Forudbetalte Indtægter vedr. 1941—42. . . . .				20756	62		20756	62	
f.	Hedeselskabets Driftsregnskab . . . . .		58885	79	14312	21		73198	„	
g.	Hedeselskabets Kapitalkonto . . . . .		1037926	90				1037926	90	
k.	Landbrugsministeriets løbende Regning . . . . .		634897	10			18412	79	616484	31
			5296675	78	407442	28	24909	59	5679208	47

Viborg den 17. Maj 1940.

C. E. Flensborg.  
adm. Direktør.

Ernst Jensen.

intet fundet dertil at bemærke. —

d. og e. opførte Værdipapirer og Bankbeholdninger tilhørende Legater og Fonde og Selskab, Girobeholdninger var til Stede, og at Beholdningerne stemte med Bøgerne og Bankens Op-

Viborg, den 23. Maj 1941.

Vilh. Lund.  
Landsdommer.  
Selskabets Revisor.

## Hedeselskabets Regnskab 1940—41.

Hedeselskabet har i 1940—41 administreret følgende Finanslovsbevillinger:

	Bevilling	Regnskab
Til Hedeselskabets Virksomhed som		
foran anført, ialt . . . . .	Kr. 784.392,00	Kr. 775.798,91
» Smaaplantninger og Hegn . . . . .	» 289.723,00	» 273.856,75
» Lettelse af Mergeltransport . . . . .	» 90.000,00	» 9.507,61
» » » Kalktransport . . . . .	» 20.000,00	» 48.322,05
» Forsøg med Plantning af Frugttræer i Bjergfyrplantager . . . . .	» 1.000,00	» 1.000,00
» Vejledning, Planlægning og Tilsyn vedr. Læplantninger . . . . .	» 210.000,00	» 219.927,47
» Transport af Mergel til Manø . . . . .	» 3.290,00	» —
» Transport af Kalk til Rømø . . . . .	» 2.000,00	» —
	Kr. 1.400.405,00	Kr. 1.328.412,79

Endvidere blev der til forskellige Formaal under Hedeselskabets Tilsyn og Ledelse, men hvorover Selskabet ikke fører Regnskab, bevilget følgende Statstilskud for 1940—41:

Til Plantager, der staar under Hedeselskabets Ledelse og har overtaget Fredskovsforpligtelse . . . . .	» 49.000,00	» 43.484,83
» Forrentning af Laan til Anlæg af Mergelbaner m. m. . . . .	» 300.000,00	» 238.680,05
» Anlæg af Kommuneplantager som Nødhjælpsarbejder . . . . .	» 90.000,00	» 81.520,00
	Ialt . . . . Kr. 1.839.405,00	Kr. 1.692.097,67

## Dansk Plantageforsikringsforening

tegner Forsikring af Genplantningsværdien for Naaetræs-plantager overalt i Danmark. Indskud een Gang for alle 50 Øre pr. ha, dog ikke under 1 Kr. Aarlig Præmie pr. ha 15 Øre, dog ikke under 50 Øre. Vedtægter og Indmeldelsesblanketter faas ved Henvendelse til

FORENINGENS KONTOR I VIBORG.

**„KUSTOS“** KREATURFORSIKRINGSFORENING  
STIFTET AF DANSKE LANDMÆND 1881  
FORSIKRER HESTE, KVÆG, FAAR OG SVIN  
KONTOR: HAVNEGADE 4, AARHUS TELEFON NR. 1900

## Handelsbanken i Viborg

Filial af Aktieselskabet  
Kjøbenhavns Handelsbank

◆  
Kontortid: 9—15  
Telefon: 1500  
(5 Linier)

**A/S L. Hammerich & Co.**  
Specialforretning i Bygnings-  
artikler. Grundlagt 1854.  
Telefon Nr. 7050 (3 Linier).  
Aarhus.

## Viborg Byes og Omegns Sparekasse

Telf. 1400 (3 Linier)

Sct. Mathiasgade 68  
Kontortid: Kl. 9—15

**A. Philipsen & Co., Viborg.**  
Maskinanlæg - Automobiles.  
Telefon 532—1064.  
Elektriske Anlæg - Vandværks-  
anlæg. Telefon 174—274.

Landmændenes eget gensidige Forsikringsselskab

## „Hagelskade-forsikringen for Jylland“.

Danmarks største Selskab i denne Branche har nu i 75 Aar (Siden 1866) ydet de jyske Landmænd en fuld betryggende Forsikring mod Tab ved Haglskade paa Markafgrøder til den lavest mulige Aarspræmie. —

**Gennem Reassurance er Medlemmernes solidariske Ansvar nu stærkt begrænset.**

Indmeldelser modtages af de i hvert Herred ansatte Distriktsforstandere eller ved Henvendelse til **Foreningens Hovedkontor, Ryesgade 33, Aarhus, Direktør Walter Houlberg.** — Telefon 1284. —

Bestyrelsen for fornævnte Forening:

*Chr. Lüttichau*, Tjele, Formand. *H. Skau*, Haderslev.  
*Proprietær Suhr-Kirketerp*, Alstrupgaard pr. Hadsten.  
*Kr. Kristiansen*, Højvang pr. Daugaard.

## SOPHUS BERENDSEN A/S

V. FARIMAGSGADE 41  
KØBENHAVN V

KANNIKEGADE 18  
AARHUS

## ALT ENTREPRENØRMATERIEL

DAMP- OG DIESELLOKOMOTIVER  
GRAVEMASKINER - TIPVOGNE - SPOR

LEVERANDØR TIL HEDESLSKABET

## Viborg Papir-Comp.

Papir & Papirvarer en gros.  
Bogtrykkeri.  
Kontorforsyning

Sct. Mathiasgade 31—33.  
Telf. Viborg 802—803.

## Tegn Annonce i

## Jydsk Telefonbog

Jydsk Telefon-Aktieselskab  
Aarhus

# Andels-Anstalten Tryg

tegner alle Arter af Livsforsikringer.

Hovedkontor: Rosenørnsallé 1 — København.

**AEROLIT**

DANSK SIKKERHEDSPRÆNGSTOF.



Aktieselskabet  
**CARLSBERG TEGLVÆRK**

Middelgade 14, Randers – Telefon 1515

Carlsberg Teglværk: Randers 174

Faarup Teglværk: Faarup 10

AKTIESELSK **C. OLESEN** KØBENHAVN



MANUFATUR EN GROS OG FABRIKATION  
DANSK PLYS OG MØBELSTOF-FABRIK I KASTRUP

Aktieselskabet

**Vejle Bolte-  
& Møtrikfabrik.**

Grundlagt 1899.

Telefoner 2120.

Telegr.-Adr.:  
Boltefabriken.

**Alle Slags Bolte Skruer,  
og Skinnespiger.**

Leverandør til  
De danske Statsbaner.

„Cimberia“

Tømmerhandel

Aktieselskab

AABENRAA

- Trælast &
- Bygningsartikler
- Drænrør
- Morsø Støbegods
- 

Indhent Tilbud

**Danatex** 100 % danske Træfiberplade  
til effektiv ISOLERING

AXEL PRIOR Akts.  
Bredgade 33 - Centr. 23;  
KØBENHAVN K.

A/s L. HAMMERICH & CO.  
Grønnegade 57-59 - Tlf. 7050  
V. Ringgade - AARHUS

Mejeriernes og Landbrugets Ulykkesforsikring.

Telf. 14.350. - Gensidigt Selskab. - Reventlowg. 14, Kbhvn. V.

Ansvarsforsikring



Automobillforsikring

Henvendelse til Kredens Tillidsmand eller til Kontoret.

Aktieselskabet

**AARHUUS PRIVATBANK**

— stiftet 1871 —

Aarhus:  
Hovedkontor.

København.  
Nygade 1.

Aktiekapitalen & Reserver ca. 17 Mill. Kr.  
hæfter til Sikkerhed for alle Indskud.

**Trifoliums Frø**  
giver stor Høst.

# A/S FISKBÆK BRIKETFABRIK

BRUNKULSBRIKETTER & RENHARPEDE BRUNKUL



Kontor: Aarhus  
Aaboulevarden 7  
Telefon: 5710

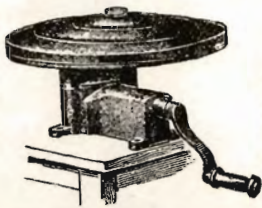
Fabrik: Fiskbæk  
pr. Herborg  
Telefon: Herborg 12

## H. Struers chemiske Laboratorium

København K.  
Skindergade 38  
Telf. C. 1402

Originale Gerbers  
Apparater  
Comber-Apparat til  
Kalktrang-Under-  
søgelse

Analytisk kemisk  
Laboratorium



Jyllandsafdeling  
Studsøgade 44  
Aarhus - Telf. 4748

Natriumfosfat til  
Kreaturfoder  
Natriumklorat  
til Fjernelse af  
Ukrudt

Aut. af Land-  
brugsministeriet



Den sjællandske Bondestands Sparekasse  
Vestervoldgade 107 København V



77 Kontorsteder paa Sjælland

ALLE SPAREKASSEFORRETNINGER UDFØRES



Nordjysk Andels-  
Fjerkræslagteri

RANDERS - Telf. 3058

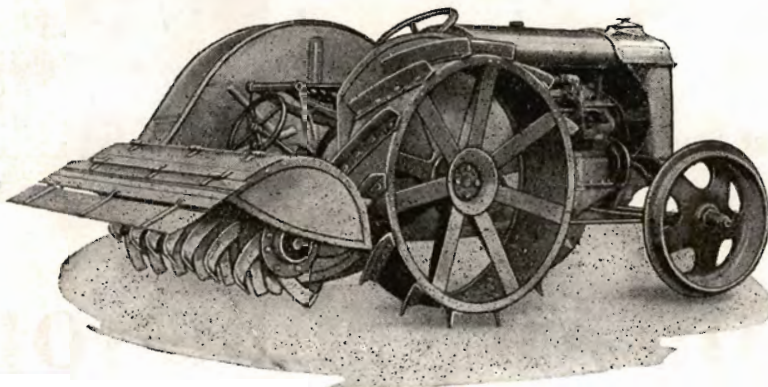
Producenternes  
eget Slagteri

Intet solidarisk Ansvar  
Se efter vor Notering i  
Dagbladene hver Mandag

Annoncér i Hedeselskabets Tidsskrift

## Holbæk-Fræseren.

Den danske Jordfræser.



D P 110. Traktorfræser.

Holbæk-Fræseren leveres i 3 Størrelser: Traktorfræseren for større Planteskoler til Kultivering af Moser eller ved Landbrug, hvor man ønsker en intensiv Behandling af Jorden. Desuden 2 Størrelser D P 60 og D P 45 for Gartnerier. De to sidste Typer kan afmonteres til Gartnertraktorer og anvendes til Træk af en 20 cm Plov eller en 5-Tands Kultivator.

A/s Chr. Andersens Maskinfabrik.

Tlf.: 52 og 752.

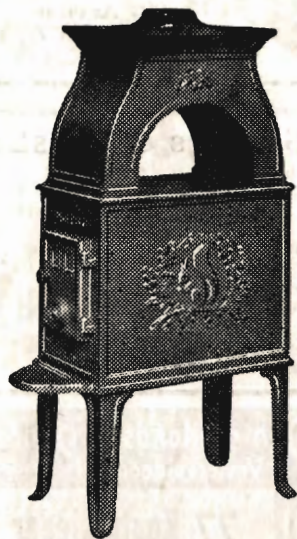
Holbæk.

Tlgr.-Adr.: Acam.



# MORSØ BRÆNDEOVNE

kan leveres i 12 forskellige Størrelser  
og Udførelser

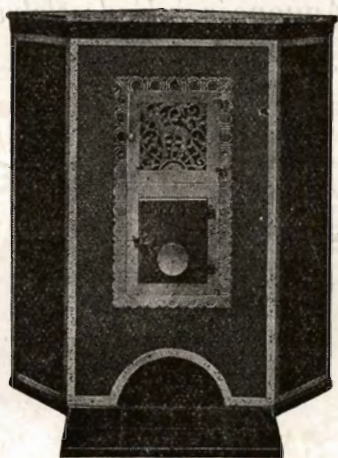


Nyhed:

## MORSØ BRÆNDEKAMINER

specielt indrettet for  
Brændefyring

6 forskellige Størrelser og  
Udførelser



# MORSØ STØBEGODS

A/S N. A. CHRISTENSEN & CO., NYKØBING MORS

Redaktion: Afdelingsleder N. Basse og Direktør, Skovrider C. E. Flensborg, Viborg.

Carlo Mortensens Bogtrykkeri. Viborg.

