

HEDESELSKABETS TIDSSKRIFT



Nr. 10

15. Septbr.

61. Aarg.

UDGIVET AF DET DANSKE HEDESELSKAB

1940

FRISK



— som Fyrreskoven...

I Danapin Sæben skummer Bjergfyr-Olien fra de jyske Fyrreskove. Den giver Danapin Sæben sit eget Særpræg og sin egen Virkning: den renser til Bunds og skaber Velvære —

Danapin-Velvære ...

DANAPIN

— et nationalt Produkt

Sæben



^A/_S FISKBÆK BRIKETFABRIK

BRUNKULSBRIKETTER & RENHARPEDE BRUNKUL



Kontor: Aarhus
Aaboulevarden 7
Telefon: 5710

Fabrik: Fiskbæk
pr. Herborg
Telefon: Herborg 12

Falcks Redningskorps Stationer



Hjælpen er gratis fra Skagen til Gedser for Abonnenter

„Cimberia“ Tømmerhandel Aktieselskab AABENRAA

- Trælast & Bygningsartikler
- Drænrør
- Morsø Støbegods

Indhent Tilbud

Traktorpløjning og Knivharvning.

af Hede, Mose og Eng udføres efter Aftale til enhver Tid billigt og godt. Reference: Hede-selskabet og Hedebruget.

Vilhelm Jørgensen,
Randrup pr. Viborg.

Petersværk Cementvareindustri

Telefon 1055 — Nørresundby

△ Betonrør efter dansk Ingeniørforenings Normer
Vibrede Monierør — Imprægnerede Rør

Det lødigste Læsestof

„Hjemmet“ er et Blad for hele Familien og indeholder Spidsartikel, underholdende Noveller, Artikler for Husmoderen, flere illustrerede Børnesider og m. a. Kort sagt: Lødig og fængslende Læsning.

finder De hver Uge
i Danmarks førende Ugeblad

HJEMMET

Sydvestjyske Teglværkers Salgskontor

Telefon 58

Ølgod

Telefon 58

Vore anerkendte - RØDE DRÆNRØR -

føres altid paa Lager fra 2" til 8".
Tilbud til Tjeneste.

A/S Gammelgaard Teglværk,
Skive.

Telefon 187.

Drænrør.

Røde Drænrør fra 2"—8" altid paa Lager. Forlang Tilbud.

1/8 Aalborg Teglværker.

Vesterbro 58. Telf. 24 & 305.

Røde - 1½" — 12" - Drænrør.

Forlang Tilbud.

Akts. Frederiksholms Tegl- & Kalkværker.

Vesterbrogade 12 — København V. — Central 282.

Bjerringbro Cementvarefabrik

ved Th. Petersen
Telf. 111, Bjerringbro

Alle \triangle -mærkede Rør
Imprægnerede
og uimprægnerede

Stort Lager
Altid leveringsdygtig

Røde Drænrør

indtil 16" Diameter.

A/S Hvorslev Teglværk

pr. Ulstrup.

Telefon 67 Ulstrup.

J. C. HALVORSEN

Kroghsgades Cementstøberi
AARHUS

Kontor: Dannebrogsgade 20
Telf. 5019—5020

Imprægnerede Cementrør, anerk. af
Autoriteterne som fuldstændig
Erstatning for glass. Lerrør.
Monierrør. Maskinstampede
Rør. Brøndringe.
Dagens billigste Pris.
— — Forlang Tilbud. — —

Hornbæk Cementvare- og Mørtelfabrik

Marius Ødum

Telefon 400 Randers

Kun \triangle -mærkede

Varer føres

Største Lager

Bedste Kvalitet

Forlang Tilbud

RØDE DRÆNRØR TAGSTEN MURSTEN

Kählers Teglværk
Korsør

Nivaagaards Teglværk.

Telf. Nivaa Nr. 9. Nivaa St.

Drænrør i alle Dimensioner
fra 2" til 15". — Lerrør med
og uden Muffe fra 6" til 15"

— Forlang Tilbud. —

Spedalsø Cementvarefabrik.

R. Jensen. — Indeh. J. Jensen.
Tlf. 504. Horsens. Tlf. 504.

Imprægnerede Rør
efter Ingeniørfor-
eningens Normer.
Drænrør i forsk. Di-
mens. fra 10-50 cm.
— Brøndringe. —

FORLANG TILBUD.

HØJSLEV TEGLVÆRKER

leverer

PRIMA. RØDE DRAINRØR

i Størrelse fra 2 til 8 Tommer.

Indhent Tilbud.

Tlf. Højslev 3.

Teglværkernes Salgskontor, Horsens.

S. M. B. A.

Telefon 1109.

Søndergade 37.

Drænrør — Mursten — Tagsten.

Midtjydske Teglværkers Salgskontor

Drænrør - Mursten - Tagsten - Radialsten

Telefon 1330

Viborg

Jernbanegade 12

Moderne
**Spildevands-
Rensningsanlæg**

ca. 1000 Anlæg er leveret

Fabriksmæssigt fremstillede Anlæg til hele Landsbyer samt
Enkeltbygninger af
alle Arter:
Skoler,
Alderdomshjem
etc.

NORDISK-TRICLAIR
HOTACO 1/2 · HOLBÆK

Naar der skal fyres med Tørv ...

Ovnen er forsynet med Rysterist og har en rummelig Askeskuffe. Den er derfor særligt egnet til Tørvefyring.

■
HESS-Tørveovnen, som er prøvet paa Teknologisk Institut med udmærket Resultat, faas i flere Størrelser, bl. a. ogsaa med Kogeetage.

■
Enhver Forhandler af Vejle Støbegods kan levere Dem netop den Ovn, De har Brug for.

■
FORLANG ILL. BROCHURE

HESS Tørveovnen



Vejle Vejleder!

C. M. HESS' FABRIKKER A/S VEJLE

Hotel Herning.

Telf. 21-41.

▼
Byens første Hotel.

Aktieselskabet
AARHUUS PRIVATBANK

— stiftet 1871 —

Aarhus:
Hovedkontor.

København:
Nygade 1.

Aktiekapitalen & Reserver ca. 17 Mill. Kr.
hæfter til Sikkerhed for alle Indskud.

Andels-Anstalten Tryg

tegner alle Arter af Livsforsikringer.

Hovedkontor: Rosenørnsallé 1 — København.


AALBORG TAFFEL AKVAVIT.

Hedeselskabets Tidsskrift.

Nr. 10. — 15. September 1940. — 61. Aarg.

Indtrædende Medlemmer indtegnes hos Selskabets Forretningsførere. Medlemsbidraget er enten aarlig mindst 5 Kr. eller en Gang for alle mindst 100 Kr. Større Bidrag modtages gerne. Korrespondancer og Afhandlinger bedes sendt til Hedeselskabets Hovedkontor, Viborg. Tidsskriftet udgaar 1 Gang om Maanedet og sendes uden Vederlag til Selskabets Medlemmer. Annoncer bedes sendt til Hedeselskabets Hovedkontor, Viborg. Annoncepris 25 Øre pr. mm. Oplag 10,000 Eksempel.

Indhold: Hedeselskabets Moseundersøgelser i Svendborg Amt. — Jord nok til Udvidelse af Skovene. — Krigsforsikring af Skove og Plantager. — Hedeskovenes Foryngelse. (Fortsættelse) — Markernes Kalkforsyning i Vinteren 1940. — Fra Hedeselskabets Grundforbedringsvirksomhed. — Mindre Meddelelser.

Hedeselskabets Moseundersøgelser.

Beretning om Undersøgelserne i Svendborg Amt.

Ved Afdelingsleder *Fridlev Thøgersen.*

Om Planen for Moseundersøgelserne henvises til Hedeselskabets Tidsskrift Nr. 2, 1940.

Undersøgelserne er udført i Aarene 1938—40. Markarbejdet er udført af Landbrugskandidaterne A. Krøigaard og H. Matthiesen.

Antallet af undersøgte Moser paa over 5 ha i Svendborg Amt udgør 87, omfattende et samlet Areal paa 3113 ha. Der er udtaget 612 Tørveprøver til Undersøgelse for Indhold af Aske. Desuden er, især fra Moserne af Klasse II og III udtaget 60 Prøver til Bestemmelse af Tørvenes Brændværdi og Indhold af Svovl.

I efterfølgende tabellariske Oversigt er Moserne grupperet efter den foretagne Klassificering, og der er givet Oplysninger om de undersøgte Mosers Beliggenhed, Arealstørrelse, Tørvelagets Gennemsnitsdybde samt Askeindhold. For Moserne af Klasse III er tillige anført største maalte Tørvedybde, det beregnede Indhold af Raatørv ved 25 pCt. Fugtighed og Tørvenes Brændværdi.

Som det ses af Tabellen, er der til de i Planen for Undersøgelserne anførte tre første Klasser af Moser henført følgende Arealstørrelser:

Moser af Klasse I.....	1522 ha	
» » » II.....	1056 »	
» » » III.....	535 »	m. 1.521.541 Tons Raatørv.
<hr/>		
Ialt i Svendborg Amt:	3113 ha	

Det samlede Areal i Svendborg Amt udgør ifølge Statistikken 166.669 ha, Landbrugsarealet 135.506 ha. Herefter udgør Mosearealet 1,9 pCt. af det samlede Areal og 2,3 pCt. af Landbrugsarealet.

De enkelte Mosearealers Beliggenhed fremgaar af vedhæftede Oversigtskort, hvor de anførte Numre svarer til Numrene i Tabellen.

Oplysninger for den enkelte Mose vedrørende Ejendomsforhold, Overfladeforhold, Tørvemassens Beskaffenhed o. a. kan faas ved Henvendelse til Hedeselskabet, Viborg.

De undersøgte Moser i Svendborg Amt findes især i Amtets vestlige Halvdel. Egnen mellem Nyborg, Ringe og Svendborg er fattig paa Moser, og paa Øerne Taasinge og Ærø samt de mindre Øer findes overhovedet ingen egentlige Moser paa over 5 ha.

Moserne af Klasse I er udelukkende Lavmoser. I de fleste er der gennem Aarene fremstillet Skæretørv og primitivt æltede Tørv til lokal Anvendelse. Som Følge af Tørvenes ringe Kvalitet er Fremstillingen dog efterhaanden ophørt de fleste Steder.

Moserne af Klasse II er ligeledes overvejende Lavmoser, men gennemgaaende er Askeindholdet noget mindre end for Moserne under Klasse I, og de udnyttes i ret udstrakt Grad til Tørvefremstilling. I adskillige Arealer er Tørvegravningen foregaaet temmelig planløst, saaledes at store Dele af dem henligger i ujævn, kratbevokset Stand og kun kan kultiveres med store Bekostninger.

Moser af Klasse III. Under denne Gruppe findes baade Højmoser, Overgangsmoser og Lavmoser. Fraset *Engene ved Arreskov Sø* udnyttes de gennemgaaende stærkt til Fremstilling af Skæretørv og primitivt æltede Tørv. I *Snarup Mose*, Syd for Egeskov, og *Stengade Sø* paa Langeland er der gennem flere Aar fremstillet maskinæltede Tørv og saa til Anvendelse udenfor den nærmeste Omegn.

Som det fremgaar af Tabellen, findes der i Moserne af Klasse III betydelige Mængder af Tørvemasse, gennemgaaende af udmærket Beskaffenhed, men for næsten alle Arealerne gælder det, at der vanskeligt kan skaffes velegnet Læggeplads til Tørveproduktion i større Stil. I mange Tilfælde er man henvist til at bruge selve Mosen hertil.



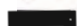

Af *Moser under Klasse IV* findes ingen i Svendborg Amt.

I adskillige af Moserne er der foretaget Afvanding, og Arealerne er senere kultiveret og udlagt med Græs. Flere Steder findes Mosekalk i Undergrunden, der ofte udnyttes som Jordforbedringsmiddel.

Moser i Svendborg A.



Signaturer

-  Moser of Klasse I
-  - - - - - II
-  - - - - - III
-  - - - - - Amtsgrense



Svendborg Amt. Moser af Klasse I.

Løbe Nr.	Mosens Navn	Sogn	Mose-type	Areal ha	Tørve-dybde i Meter	Aske-indhold i %	Under-søgt Aar	Anmærkning
1	Lundemose	Flødstrup	Lavmose	27	1,0	24	1938	+ 10 ha i Odense Amt
3	Bondemose	Ullerslev, Skjellerup	do.	30	1,5	21	1940	+ 12 ha i Odense Amt
4	Hindemose	Skjellerup, Ullerslev	do.	35	3,0	21	1938	
5	Hjulby Mose	Nyborg Ls., Avnslev, Skjellerup, Kullerup, Vindinge	do.	126	2,5	20	"	
6	Strandmose	Avnslev	do.	20	1,3	24	1940	
11	Hellemose	Herrested	do.	18	2,0	22	1938	
12	Engene ved Holcken-havn	Vindinge	do.	50	0,8	27	1940	
18	Lundemose	do.	do.	97	1,2	18	1938	
19	Engene ved Søbo Sø	V. Hæsinge, Jordløse	do.	10	2,0	11	"	
20	Saxholm	Nr. og Sdr. Broby	do.	57	1,8	17	"	
23	Ølsted Enge	Sdr. Broby, Vejle, Allested	do.	65	1,5	20	"	
24	Køllebjerg Mose	Hillerslev, Allested, Heden, Sdr. Broby,	do.	22	1,7	21	1940	+ 81 ha til Kl. II
25	Lyndelse Mose	Lyndelse	do.	8	1,0	14	"	+ 6 ha, som er afgravet
26	Salling Sømose	Hillerslev	Lav- og Vældmose	21	2,0	14	1938	+ 28 ha til Kl. II
28	Stokkebro Mose	Sdr. Broby, Lyndelse	Lavmose	11	1,5	39	1940	
30	Damengen	Vantinge, Gertelev	do.	25	2,0	13	1939	
32	Ringe Mose	Ringe	do.	17	3,0	27	"	
36	Nørremose	Herrested	do.	33	1,5	26	1938	
37	Gislev	Gislev	do.	17	1,5	15	"	
38	Aamose	Ørbæk	do.	9	3,0	15	"	
	At overføre			698				

Løbe Nr.	Mosens Navn	Sogn	Mose- type	Areal ha	Tør- ve- dybde i Meter Middel	Aske- ind- hold i % Middel	Un- der- søgt Aar	Anmærkning
	Overført...			698				
39	Posen	V. Hæsinge	Lavmose	25	2,0	9	1939	+ 22 ha til Kl. III
41	Bolmose	Svanninge	do.	16	1,2	24	1940	
48	Vindebro Made	Brahetrolle- borg	do.	58	1,0	25	1939	
49	Spanget	do.	do.	18	2,0	17	1940	
51	Nybo Mose	do.	do.	9	4,0	17	"	+ 15 ha til Kl. III
52	Møllemose	Hillerslev	do.	34	1,0	19	1939	
53	Grimeled Mose	Hillerslev, Ø. Hæsinge	do.	10	0,7	22	"	
54	Højrup Mose	Hillerslev	do.	15	2,0	17	"	
61	Karlsmose	Kværndrup, Stenstrup	do.	25	1,3	32	"	
63	Bøllemose	Lunde, Gudbjerg	do.	62	0,7	19	1938	
64	Gudme Mose	Gudme	do.	15	0,9	13	1939	
65	Aamose	Horne, Svanninge	do.	13	1,2	20	1940	
66	Grubbemølle Moser...	Svanninge	do.	36	1,0	27	"	
67	Sundet	Faaborg, Svanninge	do.	60	0,8	17	1939	
68	Digerne	Aastrup, V. Aaby	do.	82	1,5	18	"	
71	Aamose	Ollerup	do.	38	2,0	18	"	
74	Elsemose	Vejstrup, Oure	do.	10	1,5	27	"	
78	Lejbølle Made	Bøstrup	do.	41	2,0	17	"	
79	Tævelsø Mose	Tranekjær, Bøstrup	do.	51	2,0	11	"	
80	Botofte Mose	Tranekær	do.	20	1,5	14	"	
81	Holmsmose	Tullebølle	do.	12	0,6	29	"	
82	Flaaddet	Tranekær	do.	53	1,0	9	"	
83	Birkemose	Tullebølle	do.	7	0,7	8	"	
85	Ristinge Nor	Humble	do.	30	1,0	20	"	
86	Vestergaard-Kædeby Mose	do.	do.	50	0,5	13	"	
87	Fakkenor ved Bagen- kop	Magleby	do.	34	1,5	17	"	
	Ialt...			1522				

Svendborg Amt. Moser af Klasse II.

Løbe Nr.	Mosens Navn	Sogn	Mose- type	Areal ha	Tør- ve- dybde i Meter Middel	Aske- ind- hold i % Middel	Un- der- søgt Aar	Anmærkning
2	Bjernelung	Ullerslev	Over- gangs- mose	12	3,0	11	1938	+ 40 ha i Odense Amt
7	Slaamarken	Verninge	Lavmose	10	2,2	12	1940	+ 50 ha i Odense Amt
8	Præsteskov Mose	do.	do.	15	2,2	11	"	+ 16 ha i Odense Amt
9	Kildemose	Vejle	do.	43	1,0	14	1938	
10	Vejle Lung	do.	do.	63	1,3	14	"	
13	Bøgholm	Nr. Broby	Lav- og Vældmose	49	2,2	15	"	+ 30 ha i Odense Amt
14	Sølung	do.	Lavmose	30	2,0	14	"	
15	Uglemose	do.	do.	32	2,0	14	"	
16	Højrup Lung	do.	do.	6	1,0	14	1940	+ 24 ha i Odense Amt
17	Gammellung m. m.	Nr. og Sdr. Broby	Høj- og Lavmose	20	1,0	8	1938	
22	Surmose	do.	Lavmose	44	2,0	19	"	
24	Køllebjerg Mose	Hillerslev, Allested, Heden, Sdr. Broby	do.	81	1,7	12	1940	+ 22 ha til Kl. I
26	Salling Sømose	Hillerslev	Lav- og Vældmose	28	2,0	14	1938	+ 31 ha til Kl. I
29	Nydam Mose	Lyndelse, V. Hæsinge	Lavmose	13	3,5	16	1940	
31	Skjerning Mose	Hillerslev	do.	16	3,5	11	1939	
33	Breddam	Ringe	do.	12	1,0	10	1940	+ ca. 11 ha, som er afgravet
34	Lindkær	Søllinge, Hellerup, Hersted	do.	61	1,0	12	1938	
35	Keglemose	Ryslinge	do.	9	2,0	12	"	
	At overføre			544				

Løbe Nr.	Mosens Navn	Sogn	Mose- type	Areal ha	Tør- ve- dybde i Meter Middel	Aske- ind- hold i % Middel	Un- der- søgt Aar	Anmærkning
	Overført..			544				
40	Egemose	Jordløse Haastrup	Lavmose	58	1,7	13	1940	
42	Bregninge Mose	Svanninge	do.	20	1,7	12	„	
45	Trøstmose	Ø. Hæsinge	do.	8	2,5	10	1939	
46	Engene ved Arreskov Sø	do.	do.	105	2,6	16	1940	+ 35 ha til Kl. III
47	Kohave Lung	Ø. Hæsinge, Brahetrolle- borg	do.	69	2,5	13	1939	
55	Ladefyld Mose	Brahetrolle- borg	do.	8	2,0	8	„	
56	Fandens Mose	Krarup, Brahetrolle- borg	do.	38	1,5	12	„	
62	Ikjær	Kværndrup	do.	17	1,0	11	1938	
69	Tangkrog Enge	V. Aaby, Brahetrolle- borg	do.	32	3,0	13	1940	+ 16 ha til Kl. III
70	Grusmose	Ollerup	do.	10	1,0	9	1939	
72	Sortemose	Brudager, Gudbjerg	do.	60	1,0	12	„	
73	Holmdrup Stevning	Brudager, Skaarup	do.	59	1,0	13	„	
76	Svalebølle Lung	Bøstrup	do.	22	0,6	4	„	
77	Helletoft Mose	do.	do.	6	1,3	3	„	
	Ialt			1056				

Svendborg Amt. Moser af Klasse III.

Løbe Nr.	Mosens Navn	Sogn	Mose- type	Areal ha	Tørvedybde i Meter		Antal Tørv pr. Ton	Indhold af Raatørv Tons	Aske- ind- hold i % Middel	Brænd- værdi V. E.		Un- der- søgt Aar	Anmærkning
					Største	Middel				Absolut	Nyttig		
21	Storelung	Nr. Broby	Højmose	37	+ 3,5	2,0	3000	80.179	7	3838	3456	1938	
27	Kirkelung	Hillerslev	Lavmose	15	5,0	4,0	2500	78.000	8	3666	3289	"	
39	Posen	V. Hæsinge	do.	22	4,0	2,0	2700	52.976	9	3612	3248	1939	+ 25 ha til Kl. I
43	Sebbelung	Ø. Hæsinge	do.	22	3,0	2,0	2600	55.000	9	3759	3385	"	
44	Gammellung . . .	do.	do.	20	3,6	2,0	2700	48.160	6	3811	3434	"	
46	Engene v. Arre- skov Sø	do.	Højmose	35	4,0	2,6	3000	98.595	6	3988	3609	1940	+ 105 ha til Kl. II
50	Tørvelung	Brahetrolleborg	do.	30	5,0	3,0	2900	100.860	5	4075	3686	"	
51	Nybo Mose	do.	do.	15	5,0	4,0	3100	62.910	6	3686	3315	"	+ 9 ha til Kl. I
57	Snarup Mose . . .	Krarp, Kværn- drup, Stenstrup	Overg.-og Højmose	100	+ 6,0	3,0	2500	390.000	9	3832	3452	1939	
58	Snevrens Mose . .	Krarp, Hund- strup, Stenstrup	Lavmose	37	+ 4,0	3,0	2500	144.300	8	3699	3332	"	
59	Hundtofte Gam- mellung	Stenstrup	Over- gangs- mose	33	3,5	2,0	2600	82.500	8	3779	3409	"	
60	Dynden	do.	Lavmose	49	4,2	2,3	2500	14.651	10	3611	3450	"	
69	Tangkrog Enge . .	V. Aaby, Brahetrolleborg	Højmose	16	4,7	3,0	3000	52.000	5	3913	3530	1940	+ 32 ha til Kl. II
75	Egelykke Lung . .	Bøstrup	Over- gangs- mose	14	4,5	1,5	2500	27.300	7	3805	3427	1939	
84	Stengade Sø . . .	Tranekær, Tullebølle	Lavmose	90	3,5	2,0	2500	234.000	10	3778	3400	1939	
	Ialt			535				1.521.541					

Jord nok til Udvidelse af Skovene.

Plantninger ved hver større Bondegaard og »Værnskov«
som Opgave for det offentlige.

Paa Hedeselskabets Aarsmøde slog Direktør *C. E. Flensborg* i sin Beretning meget kraftig til Lyd for øget Plantning under Henvi- sning til, at der derved forfulgtes to Formaal, dels at faa udvidet Skov- arealerne her i Landet, dels at skabe Mulighed for udvidede Brænd- selsreserver i Fremtiden.

I en Samtale med Venstres Pressebureau har Direktør Flensborg, hvis Udtalelser paa Aarsmødet blev kommenteret og fremhævet i en lang Række Dagblade, yderligere uddybet dette.

— Vi har her i Landet maattet lære dyrekøbt af Tiden, at Skovene er undværlige i det danske Samfund, siger Direktøren. Helt op imod sidste Halvdel af det 19. Aarhundrede var Skovarealerne i ustandselig Tilbagegang, og var Udviklingen heraf fortsat, havde Danmark i Dag været det skovfattigste Land i Europa. Største Parten af det Træ, der huggedes i Skovene, solgtes som Brænde. Jeg skal blot nævne, at i Femaaret 1839—44 brugte f. Eks. Viborg By 10000 Læs Brænde og Horsens 30000 Læs Brænde, og det var endda kun Byer paa hen- holdsvis 3800 Indbyggere og 5000 Indbyggere — den Slags maatte tære stærkt paa Skovene. Vi havde i 1860 en Skovprocent i Jylland paa ca. 2,5, medens Skovprocenten nu, ved et energisk Agitationsar- bejde og en meget betydelig direkte Statsstøtte, er naaet op paa om- kring 9 pCt.

Men — fortsætter Direktøren — dette er ikke nok, og det er ikke set fra et ensidigt Forstmandssynspunkt, naar jeg hævder dette, og det er heller ikke baseret paa udelukkende aktuelle Betragtninger, selv om det er dette sidste Forhold, der gør, at Offentligheden i Øjeblikket er mere lydhør over for Kravet om mere Plantning.

Skovene forhøjer Landbrugets Udnyttelse af Jorden.

Det er ganske ubestridt, at Skove er medvirkende til for Land- bruget at skabe bedre Udnyttelsesmuligheder af Jorden. Alene dette Forhold rejser Spørgsmaalet om, hvor megen Skov der er nødvendig for at naa det bedst mulige Resultat for Agerdyrkningens Udbytte. Passende Skovarealer fordelt over en Egn skaber Lunhed om Mar- kerne, tjener til at regulere Jordens Grundvandstand, holder paa Luf- tens Fugtighed, hindrer for stærk Fordampning som Følge af uhin- dret Blæst og værner yderligere gennem Læet bl. a. ogsaa mod, at vore

Skovfogedeksamen

afholdes i **Jyderup** (Bjergsted, Aggersvold m. fl. Distrikter) i Dagene **30. September—12. Oktober** incl. Breve til Kommissionen i nævnte Tid bedes adresseret til Hotel »Skarridsø«, **Jyderup**.

Kommissionen for Skovfogedelevs Uddannelse.

P. K. V.

Aksel S. Sabroe.

Masagama The

Theen med den fine Aroma

Dansk Brandforsikringsselskab

af 1904 - gensidigt Selskab.

Bygninger og Løsøre.
Virkefelt hele Landet.

Hovedkontor: Banegaardsplads 4, Aarhus.

„VERMUND“

A/S Plantningsselskabet Steen Blicher

afholder ordinær

Generalforsamling

Lørdag den 21. September

1940 Kl. 10 paa Hede-
selskabets Kontor i Viborg.

Dagsorden ifølge Lovene.

P. B. V.

C. E. Flensborg.

Tegn Annonce i

Jydsk Telefonbog

Jydsk Telefon-Aktieselskab
Aarhus

J. Chr. Petersens Papirhandel

„Hvælvingen“
ved Nikolaj Taarn

København K.

Hovedforhandler
af Statens Papir

Tryksager - Protokoller

Varde Bank

Esbjerg Afdeling

Kongensgade 62

og Fiskerihavnen

Lad Deres Uld forarbejde

til Herre- og Damestoffer, Portier, Lagentøj, Tæpper, Garn, m. m. — Husk vore prima Herrestoffer af engelsk Kamgarn. — Prøver paa vore Varer findes paa vore Samlingspladser samt hos de fleste Skrædermestre. Uld købes og byttes med Varer

Andels-Klædefabriken,
Grindsted.



ELPECO ELEKTRO-HEGN til LÆHEGN

Det danske Hedeselskab skriver:

„Det elektriske Hegn er det første virkelige effektive Hegn, der kan værne om de unge Læplantninger og maa siges at have Bud til de mange, der netop i disse Aar planter Læhegn“.

ELPECO ELEKTRO-HEGN

faas hos alle aut. Installatører.

Louis Poulsen & Co

KØBENHAVN
Nyhavn 11
AARHUS
Parkalle 15

Landbrugslotteriet.

Største Gevinst Værdi 80,000
Kr. Præmie 10,000 Kr. Ialt
i en Serie 38,000 Gevinster
+ en Præmie. — Tils.
Kr. 1 Million 823,460. —
Trækkes samtidig med
Klasselotteriet.

Lodsedler faas hos alle
Kollektørerne samt i

Hoved-Kollektionen, **Frede-
riksberggade 2, København K.**

ANDELS-PENSIONSFORENINGEN

Rosenørns Alle 1. Tlf. Central 2728-15157. (Gensidigt Pensionsforsikringselskab.)

København V.

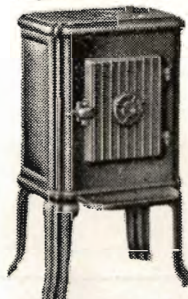
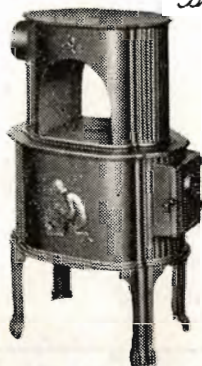
Pensionsforsikringer, Liv-, Overlevelsels- og Børnerenter.

RIBE Brændeovne og Tørveovne

Til indenlandsk Brændsel og Briketter anvendes med størst Fordel vore nye Modeller.

Brochure paa Forlangende

Henvend Dem til vore Forhandlere eller til os



A/S RIBE JERNSTØBERI · RIBE
GRUNDLAGT 1848 · TELEFON 261 & 262



Teknisk Fælleskontor:
Dansk Træbeton Central,
Bruunshaab pr. Viborg,
Tlf. Viborg 941.

Dansk Andels-Ægekspert

Kgl. Hofleverandør
er Producenternes egen Forretning og yder derfor disse det fulde Udbytte.

Hovedkontor:
Akselborg,
København V.



Brug **RANDERS REB**

Mejeriernes og Landbrugets Ulykkesforsikring.

Telf. 14.350. - Gensidigt Selskab. - Reventlowsg. 14, Kbhvn. V.

Ansvarsforsikring



Automobilforsikring

Henvendelse til Kredens Tillidsmand eller til Kontoret.

Danatex Træfiberplader

anvendes af førende Arkitekter

AXEL PRIOR Akts.
Bredgade 33 - Centr. 23
KØBENHAVN K.

A/s L. HAMMERICH & CO.
Grønnegade 57-59 - Tlf. 7050
AARHUS

MAN KOMMER IKKE UDENOM

MODEL JUNIOR

komplet Kr. 99.-

MODEL SENIOR

komplet Kr. 196.-



MODEL LYSNET

for Tilslutning til Stærkstrøm
komplet Kr. 160.-

ÆLDSTE og STØRSTE FABRIK i Danmark for elektrisk Indhegning — Ifølge Statens Redskabsprøve 84. Beretning ENESTE FABRIKAT, som gik i konstant uafbrudt Drift uden Brud paa Mekanismen.

kostbare Dyr udsættes for Slud og Kulde. Men dertil kommer endvidere, at Landbrugets lette Adgang til passende Træ til alle de almindelige gængse Ting: Hegnspæle, Lægter, Stager, Hæsjer, Brædder, let Tømmer o. s. v. eventuelt endda fra egne mindre Plantager eller fra fælles Aktieplantager, er af en meget stor Betydning, som den jydsk Landbefolkning efterhaanden helt ud er ved at faa Øjnene op for. Endnu huskes fra Slægt til Slæt, hvordan man for blot et halvt Hundrede Aar siden maatte køre med Stude eller Hestevogne milevidt for at hente det kostbare, men nødvendige Træ hjem fra fjerne Købstæder.

De Erfaringer, Skovplantningen gennem det sidste $\frac{3}{4}$ Aarhundrede har givet, kan nu summeres op og overses, og i Dag ved vi, hvad vi for 100 Aar siden stod blank overfor. Vi ved i Dag, hvorledes vi skal plante ny Skov paa egnede Arealer, og vi ved, at det endda visse Steder er muligt med passende Forberedelse at klæde tidligere lyngbundne Arealer med Løvskov. Naar Talen er om Klitskove og Plantager paa Flyvesandsarealer, ved jeg godt, at mange vil protestere og sige, at det bliver aldrig til Skov. I mange Henseender vil disse Protester være berettiget, hvis man ventede eller foregølede sig produktive Gavntræsskove, men det, man paa disse Arealer kan vente sig, er for det meste heller ikke andet end Værneskove og kan antagelig ogsaa kun i Undtagelsestilfælde, som der dog heldigvis findes mange af — se blot paa Klitvæsenets 40000 ha Plantager langs Vestkysten — ventes at blive til mere end Værneskove, men ogsaa disse har deres meget store Betydning, saadan som Videnskaben og Erfaringen ud over hele Verden mere og mere bliver klar over.

Skovplantningen i System efter de lokale Forhold.

— Det, det gælder om her i Landet, som bl. a. ogsaa Professor Howard Grøn nu i en Aarrække har interesseret sig for, er, at vor Skovbeplantning sættes mere i System og planlægges efter de lokale Forhold. Medens vi har indhøstet Erfaringer gennem de sidste 2—3 Slægtled — tænk blot paa, hvor uenige alle, der har beskæftiget sig med Plantning og Opdyrkning siden 1850, har været om elementære Spørgsmaal vedrørende Al'ens Forhold og Lyngjordens Udluftning — har der været plantet løs paa elendig Jord, paa Agermark og Lyngland, paa fortræffelig Jord og paa Jord, der blot skulde tilplantes, fordi det laa noget afsides, og derved er der naturligvis begaaet Plantninger, som man i Dag kan se burde have været anderledes eller slet ikke foretaget. Det, der er sket af den Slags, er imidlertid ikke noget, man med Rette kan bebrejde nogen. Havde disse Plantninger nemlig ikke været gennemført, havde vi stadig staaet uden Erfaringerne, og vore Erfaringer i Dag er Fejlene værd — det er Fejlene, vi skal lære af og bygge Fremtiden op paa.

Skovrejsning i Danmark er en naturlig og sund Opgave for Nutiden og Fremtiden.

Naar jeg har slaaet til Lyd for, at enhver større Bondegaard burde have sin Plantage, er det vel overvejet. Over Størsteparten af Jylland er det stadig saadan, at der er Jord nok, der kan udnyttes paa bedre Maade end hidtil. En meget stor Del af de mange fra Gaardene afsides liggende Arealer vil i det lange Løb paa bedre Maade kunne udnyttes ved at blive skovklædt end i deres nuværende Udnyttelsesform. Det er ikke min Mening at rejse »Bjergfyrørkener«, som Kritikere, navnlig tidligere, har kaldt visse af de jyske Hedeplantager — iøvrigt, som vi nu kan se det de fleste Steder, med Urette —, men derimod gøre det klart, at en Række Jorder, som Professor Howard Grøn i et Foredrag har kaldt Jorder med Bonitetsgrad 3, d. v. s. tarveligere Morænegrus og sandmuldet Jord, som den eksempelvis haves paa Grænseomraaderne mellem det bakkede Østjylland og Hedesletterne, kan bære Naaletræ, der kan blive til gode Skove. Tillige findes der store udstrakte Arealer, der er af let Karakter, og som det i Kraft af Beliggenhed og Ejendomsforhold vil være naturligt at anvende til Skovplantning, og som yderligere kan ventes at give et relativt hurtigt og godt Resultat. Dette gælder saaledes i Sønderjylland, hvor bl. a. Nr. Rangstrup Herreds Landboforening med Hedeselskabets Hjælp har taget en kollektiv Jordbundsundersøgelse op af hele Herredets Omraade for derigenem at faa fastslaaet, hvilke Arealer der egner sig til kollektiv Skovplantning. Der er Jorder nok — det ved enhver Landmand —, hvor den nødvendige intensive Gødskning og Behandling kun daarligt lønner sig. Saadanne Arealer, som jeg her har nævnt, vil det være naturligt at søge tilplantet med Skov, og dertil kommer saa yderligere de utallige Arealer af god Jord, der henligger som meget vanskeligt dyrkelige i Form af Skrænter og Slugter —, ogsaa paa disse Arealer kan der gro værdifuld Skov.

Blivende Værdier for hele Samfundet.

Lykkes det at gennemføre disse Plantninger, skabes der blivende Værdier, der har almen Betydning for hele Samfundet. Det er ganske vist ikke hurtigt realisable Værdier og maaske ogsaa Værdier, som den enkelte i Øjeblikket kan have svært ved at skønne over og værdsætte tilstrækkeligt, men jeg er alligevel overbevist om, at det er det Maal, vi skal stræbe mod: Hver Mand sin Skov.

Kan vi paa den Maade forøge vort Lands Skovprocent til op omkring de 15—20, vil det betyde bedre og sundere Kaar for Samfundet og utvivlsomt ogsaa mere Stabilitet. Naar Landbruget i intimt Samarbejde med og om Skovbrug naar til en større Selvforsyning med Træ, og vi derigennem ogsaa oparbejder Reserver for kritiske Tider, vin-

der hele vor Samfundshusholdning nationaløkonomiske Værdier ind, om hvis Betydning vi netop i disse Tider kan gøre os en vis Forestilling.

Lad det være Statens og de offentlige Institutioners Opgave at rejse Værnskovene, for de skal ogsaa nok paa forskellig Maade svare Regning, men lad de private Ejendomsbesiddere rejse Skov, fordi det er godt og gavnligt for vort Land og en sund Forretning set paa langt Sigt.

Krigsforsikring af Skove og Plantager.

Ved Lov af 1. Juli 1940, Lov Nr. 356, er der stiftet et gensidigt Forsikringsforbund, der benævnes Krigsforsikringen af Skove og Plantager. Medlem af Forbundet er enhver Ejer af Skov eller Plantage, der er forsikret efter denne Lov. I Loven hedder det bl. a.:

§ 3.

Forsikringen angaar Beskadigelse eller Tab af Beplantning eller Bevoksning, der er indtraadt eller indtræder som Følge af Krigen, herunder krigslignende Operationer, Neutralitetskrænkelser, Foranstaltninger til Værn mod saadanne samt Borgerkrig, Oprør eller borgerlige Uroligheder under Krigen eller i Forbindelse med denne, uanset i hvilket Land de maatte opstaa.

Fra Forsikringen undtages dog Beskadigelse eller Tab, der er en Følge af Beslaglæggelse, Ekspropriation, Rekvisition eller anden Foranstaltning af dansk offentlig Myndighed.

Den enkelte skadelidende bærer selv Skaden inden for 5 pCt. af Værdien før Skaden af de af ham tilhørende Træer og Buske, der er beskadiget eller tabt.

For Skader under 200 Kr. ydes ingen Erstatning.

Saafernt der af Statskassen forskudsvis udredes en Billighedserstatning for Skade, der ellers skulde erstattes af Krigsforsikringsforbundet, bliver Beløbet at dække af dette, hvis Forsikringsbidrag maa opkræves til Dækning af andre Skader.

I det Omfang, i hvilket Forbundet erstatter Skade, indtræder det i Krav paa Erstatning af Skaden, den sikrede maatte have mod andre end Forbundet.

§ 4.

Forsikret er ikke blot Ejerens, men ogsaa dens Interesse, der har Pantet, eller anden begrænset tinglig Ret i Skoven eller Plantagen, eller som bærer Faren derfor.

Erstatninger og Forsikringsbidrag.

§ 5.

Opgørelse af Skader foretages efter de ifølge Lov Nr. 129 af 15. April 1930 om Forsikringsaftaler gældende Regler derom.

Medfører en Skade Fritagelse for Fredskovspligt, kan deraf følgende

Forhøjelse af Ejendommens Værdi tages i Betragtning i det Omfang, i hvilket det findes billigt.

Skyldig Erstatning forrentes med 5 pCt. aarlig fra den Dag, da Skaden anmeldes.

§ 6.

Erstatninger med Renter og Forvaltningsudgifter udredes af Forsikringsbidrag fra Medlemmer af det i § 1 nævnte Forbund.

Ethvert Medlem svarer Forsikringsbidrag i Forhold til det Beløb, hvorved Værdien af hans af Forsikringen omfattede beplantede eller bevoksede Areal ifølge Angivelse af Vurderingsmyndighederne (jvf. Lov Nr. 352 af 7. August 1922 og Lov Nr. 108 af 31. Marts 1938) indgaar i Ejendommens Ejendomsskyldværdi, saaledes som denne er ansat ved Ejendommens sidste Vurdering til Ejendomsskyld inden Lovens Ikrafttræden. Dog paalignes intet Bidrag, hvis nævnte Beløb af Vurderingsmyndighederne skønnes ikke at overstige 1000 Kr.

Forsikringsbidraget kan ikke overstige 5 pCt. af det Beløb, efter hvilket vedkommendes Bidragspligt bestemmes.

Medfører denne Begrænsning i Pligten til at betale Forsikringsbidrag, at fuld Dækning af Erstatninger med Renter ikke kan opnaas, nedsættes Kravene forholdsmæssigt.

§ 7.

Forsikringsbidrag betales efter Afslutningen af den i § 3 omhandlede Tilstand med indtil $\frac{1}{2}$ pCt. halvaarlig af det Beløb, efter hvilket vedkommendes Bidragspligt bestemmes. De opkræves sammen med Statsskatter af fast Ejendom og forrentes og inddrives efter Reglerne for disse.

§ 8.

Krav paa Forsikringsbidrag med Renter er sikret ved Pant umiddelbart efter Statsskatter i den Ejendom, hvortil den forsikrede Skov eller Plantage hører. For saa vidt Fyldestgørelse ikke opnaas af Ejendommen, har Kravet i Konkurstilfælde Fortrinsret næst efter offentlige Skatter og Afgifter.

§ 9.

Betaling af Erstatninger finder ikke Sted før Afslutningen af den i § 3 omhandlede Tilstand.

Opkræves Forsikringsbidrag i Rater, kan Afdrag paa Erstatninger ydes, efterhaanden som Raterne indgaar.

§ 10.

Erstatning for en Skade betales til Ejeren af den Ejendom, hvortil den forsikrede Skov eller Plantage hører, hvis ikke nogen anden har tinglyst Ret i Ejendommen eller har anmeldt sig som berettiget.

Selv om andre har tinglyst Ret i Ejendommen eller har anmeldt sig som berettiget, udbetales Erstatningen til Ejeren, hvis de paagældendes Slilling ikke kan anses forringet, eller anden Sikkerhed er stillet dem.

Tilsynet med de private Skove kan forlange Erstatningsbeløb tilbageholdt helt eller delvist til Sikkerhed for Opfyldelse af Fredskovspligt paa det skadelidte Areal.

§ 11.

Et Erstatningskrav bortfalder, dersom Skaden ikke er anmeldt inden 3 Maaneder efter Afslutningen af den i § 3 omhandlede Tilstand. Anmeldelse

kan foretages saavel af Ejeren som af enhver, hvis Interesse efter Bestemelsen i § 4 er forsikret.

Forvaltning af Forsikringen.

§ 12.

Naar Forholdene gør det paakrævet, nedsætter Ministeren for Landbrug og Fiskeri et Forvaltningsnævn for Krigsforsikringsforbundet til Varetagelse af dets Anliggender.

Forvaltningsnævnet bestaar af en Formand, en Repræsentant for Statskovbruget og fire andre Medlemmer. Af disse sidste indstiller Dansk Skovforening to og Det danske Hedeselskab eet.

Honorarer til Forvaltningsnævnets Medlemmer fastsættes af Ministeren for Landbrug og Fiskeri.

Om Nedsættelse af Forvaltningsnævnet udstedes offentlig Bekendtgørelse.

§ 13.

Forvaltningsnævnet fastsætter selv sin Forretningsorden. Det antager Vurderingsmænd, om fornødent tillige en Forretningsfører og anden Medhjælp.

For hvert Kalenderaar og ved Afslutningen af sin Virksomhed aflægger Forvaltningsnævnet Regnskab. Dette revideres af to af Ministeren for Landbrug og Fiskeri valgte statsautoriserede Revisorer. Med disses Bemærkninger indsendes Regnskabet til Godkendelse af Ministeren for Landbrug og Fiskeri. Det godkendte Regnskab offentliggøres af Nævnet i Statstidende.

Naar endeligt Regnskab er godkendt, udstedes offentlig Bekendtgørelse om, at Nævnet har afsluttet sin Virksomhed.

§ 14.

De til Fastsættelse af Forsikringsbidrag fornødne Værdioplysninger fremskaffes af Statens Ligningsdirektorat.

§ 15.

Skader vurderes af Forvaltningsnævnets Vurderingsmænd.

Finder Nævnet eller en erstatningsberettiget Vurderingen af en Skade vigtig, kan dennes Størrelse begæres endeligt fastslaaet af Skovnævnet. Begæring af Skadens Fastsættelse af Skovnævnet maa af Forvaltningsnævnet fremsættes snarest muligt, af den erstatningsberettigede inden en Måaned efter, at Meddelelse er givet om Udfaldet af Vurderingen.

Landbrugsministeriet har derefter nedsat det i Loven om Krigsforsikring af Skove og Plantager omhandlede Forvaltningsnævn til Varetagelse af det ved samme Lov oprettede Krigsforsikringsforbunds Anliggender.

Nævnets Formand er Professor *Kr. Sindballe*, og de øvrige Medlemmer er Skovrider *Einar Bentzon*, Direktoratet for Statsskovbruget, Baron *Chr. Schaffalitzky de Muckadell*, Bjergstedt Skov pr. Jyderup, Skovrider *H. H. Büilmann*, Mosager pr. Hammel, Direktør *C. E. Flensborg*, Det danske Hedeselskab, og Kontorchef *S. Kinch*, Landbrugsministeriet.

Hedeskovenes Foryngelse.

VI. Jordbundsbehandlings Indflydelse paa Rødgranens Vækst og Sundhed i Hedeplantagerne.

Ved *E. C. L. Løfting*.

Meddelelser fra det af Den forstlige Forsøgs-kommission, Skovriderne for Statens Hededistrikter og Det danske Hedeselskab nedsatte Udvalg. (Fortsættelse fra Side 141.)

1. Gludsted Plantage, Afd. 185, 191 og 192.

Afd. 192 samt nordlige Del af Afd. 185 tilkultiveret 1876—78, Rødgranplantning i Rosenske Huller. Indplantning af Bjergfyr efter at Lyngen har dækket Arealet.

Sydlig Del af Afd. 185 og Afd. 191: Reolpløjningskulturer 1888—89 (Rækker i Hovedretning Øst-Vest). Bjergfyr indplantet i Huller efter at Lyngen har dækket Arealet.

De foretagne Aarsskudsmaaling er foretaget paa Udhugningstræer langs Grænsen mellem de to Jordbehandlinger i Afd. 185 omfattende 100 Udhugningstræer valgt saa nær Bevoksningernes Middeldiameter som muligt. Ved Maalingen Vinteren 1935—36 paa denne Strækning var Udhugningstræerne friske i Veddet overalt, selvom Træernes Habitus hist og her tydede paa, at der var Angreb af Trametes.

Foraaret 1938 foretoges dernæst en Trametesundersøgelse paa 508 Stød efter Hugsten 1937—38 langs Grænseområdet mellem Afd. 191 og 192. Denne Undersøgelse viser, at der er en alvorlig Forskel i Angrebets Omfang i de to Nabovoksninger. Som det fremgaar af nedenstaaende Sammenstilling af Højdekurverne, har de to Bevoksninger gennem de sidste 30 Aar haft omtrent samme Højdetilvækst, idet Reolpløjningen stadig har været ca. 2 Aars Højdetilvækst forud for Hulleplantningen; men betragter man Bevoksningernes Udvikling i Forhold til Alderen vil man se, at Reolpløjningskulturen allerede i 1905 har været 12—14 Aars Vækst forud for Hulleplantningen. Dette Forspring er bibeholdt siden, uden at Reolpløjningen, hvad man maaske efter Bevoksningernes tidligste Udvikling havde kunnet haabe, fortsat har formaaet at øge Afstanden. Dette Billede af Udviklingsgangen er, som det vil fremgaa af de følgende Undersøgelser, karakteristisk for Reolpløjningskulturer i Sammenligning med Undergrunds- eller Hullekulturer, saa at Resultatet af Undersøgelserne bliver, at Reolpløjning forkorter eller bortelimerer Kulturens

Stampeperiode, hvorimod Bevoksningernes Udvikling efter Stampeperiodens Udløb normalt vil forløbe parallelt.

I de paagældende Bevoksninger var Forstyrrelser i Tilvækstgangen ved Trametesangreb udelukket, idet Angreb i den nævnte Periode endnu ikke var konstateret. I de efter deres Tilblivelse og Alder tilsvarende Afdelinger 191 og 192, — henholdsvis Reolpløjningskultur 1888—89 og Rosenske Huller 1876—78, — er der i Foraaret 1938 foretaget Trametesberegning ved Optælling paa Stød fra Udflugningen 1937—38, ligesom Bevoksningernes Højde og Diameter blev maalt til Orientering. Resultatet blev følgende:

Afd. 192: Diameter 13.5 cm, Højde 13 m.

Afd. 191: Rødgran, Diameter 12.2 cm, Højde 12 m.

cm Jordbundsbeskrivelse:

10— Mos, Naale og Humus med mange Rødder.

20— Blegsand, foroven humusfyldt med en Del Rødder.

7— Sort Humusahl med Rødder.

20— Striber af mørkebrun Ahl.

Undergrund: Mørkegult, groft Sand og Grus.

Trametesundersøgelse: Hulleplantningen viser 200 friske Stød, 9 angrebne, en Angrebsprocent paa 4.3, Reolpløjningen viser 240 friske Stød, 58 angrebne, altsaa en Angrebsprocent paa 19.5.

2. St. Hjøllund Plantage, Afd. 5 og 9.¹⁾

Afdelingerne er adskilt ved en Brandlinie Nord-Syd, og frembragt som Kultur efter henholdsvis Reol- og Undergrundspløjning.

Afd. 9 (Øst for Brandlinien).

Undergrundspløjede Render i brakket Hede, Plantning Foraar 1888—89, med 2/2 Rødgran og Bjergfyr, Afstand ca. 1 Alen. Afstand mellem Rækkerne ca. 2¹/₄ Alen. Bjergfyr sablet 1907—09, Hugst af Bjergfyr 1918—19, Hugst i Gran og Bjergfyr 1926—27, Hugst i Gran 1932—33. Rækkerne gaar i Retning Nord-Syd; femte Række fra Brandlinien blev hugget og maalt Efteraaret 1937. Bevoksningen ensartet.

cm Jordbundshuller mod Nord:

0— Mos, uomsatte Naale.

7— Humusfarvet Blegsand med smaa Sten.

25— Porøs, mørkebrun Ahl — — —

50— Rødgult Sand.

¹⁾ Undersøgelserne i disse og flere andre Afdelinger er udført af Forstkand. Schousbo, som herved har ydet en værdifuld Hjælp.

	Jordbundshuller mod Syd:
0—	
4—	Mos, uomsatte Naale.
17—	Humusfarvet Blegsand.
	Blegsand.
34—	Mørk Rødjord.
47—	Rødbrunt Grus med Sten.



Fot. E. C. L. Løfting Juli 1938.

Fig. 4. Dalgas Plantage Afd. 27, Parcel 2. Plantning 1930 af Rødgran i ren Bestand. Billedet viser en af de største Graners Højdevækst i Aarene 1935 til 1938. I Baggrunden ses Rødgran med Bjergfyrrindblanding.



Fot. E. C. L. Løfting Juli 1938.

Fig. 5. Dalgas Plantage Afd. 27, Parcel 2. Plantning 1930 af Rødgran i Blanding med Bjergfyr efter Reolpløjning. Billedet viser Højdevæksten i Aarene 1935 til 1938. Helt i Forgrunden ren Rødgran.

Reolpløjningen (Afd. 5) er plantet 1893 med $2/2$ Rødgran ($1\frac{1}{2}$ —2 Alens Afstand) og med en Bjergfyr i hverandet Mellenrum. Bjergfyrreren sablet 1912—13, Hugst af Bjergfyr 1916—20, Hugst af Gran og Bjergfyr 1926—29, Hugst af Gran 1935. Syvende Række fra Brandlinien er hugget og maalt, idet alle Træer, bortset fra udprægede Undermaalere, er taget med. Bevoksningen er ensartet, dog med svagere Partier, Terræn svagt bølgeformet med Hældning mod Syd.

cm	Jordbundshuller mod Nord:
0—	Mos, uomsatte Naale.
4—	Humusfarvet Blegsand.
20—	Sort humusfyldt Sand.
27—	Rødjord.
36—	Stærkt stenfyldt, rødgult Sand.
75—	Hvidt, stenfrit Sand.

cm	Jordbundshuller mod Syd:
0—	Mos, uomsatte Naale, Rødder.
5—	Humusfarvet Blegsand.
45—	Mørk, rødlig, porøs Ahl.
52—	Stenet Grus.

Som det fremgaar af Kurverne har Udviklingen fra 1911 til 1931 været praktisk talt ens i de to Afdelinger. Først efter dette Tidsrum har Undergrundspløjningen haft et mindre Forspring. For de senere Aars Vedkommende skyldes dette øjensynlig Forskellen i Sundhedstilstand i de to Bevoksninger, hvilket sandsynliggør et stadigt voksende Forspring for Undergrundspløjningens Vedkommende. Tager man imidlertid Bevoksningernes Aldersforskel (5 Aar) i Betragtning, kommer man til det Resultat, at Reolpløjningen har været 3—5 Aar tidligere udviklet end Undergrundspløjningen, men at dette paa Grund af tiltagende Trametesangreb i Reolpløjningskulturen ikke fremtidigt vil blive Tilfældet.

Højdekurverne angiver Gennemsnittet af 93 Træer i Undergrundspløjningen og 129 Træer i Reolpløjningen. Trametesundersøgelsen, som omfatter samtlige Træer i de to maalte Rækker, gav følgende Resultat:

I Undergrundspløjningen fandtes 98 friske, 15 angrebne Træer, d. v. s. en Angrebsprocent paa 13.

I Reolpløjningen fandtes 101 friske Træer, 49 angrebne, d. v. s. en Angrebsprocent paa 33.

3 a. Borbjerg Plantage, Afd. 46.

Terræn uregelmæssigt bølget, Bevoksningsforholdene som Følge heraf ret uensartede. Afdelingen deles ved en Linie Nord-Syd i en vestlig reolpløjet Del og en østlig undergrundspløjet. Skellen her imellem er noget vanskeligt at erkende i Marken, hvorfor Undersøgelserne er undladt i umiddelbar Nærhed af Grænselinien. Trods det uregelmæssige Terræn synes Vækstbetingelserne at være ens paa de to Halvdele. Afdelingen deles i Nord-Syd i en Række Felter ved Bjergfyrlærækker. Indenfor hvert Felt er Aarsskudsmaaling fore-

taget paa 10 Udhugningstræer svarende til Feltets Middeldiameter, ialt omfatter Aarsskudsmaalingen 80 Træer.

Spredningen har, navnlig i Undergrundsplojningen, været betydelig. Som det fremgaar af Højdekurverne forløber Højdetilvæksten i de to Dele af Afdelingen omtrent parallelt, idet Reolplojningen har haft et mindre Forspring svarende til 2—3 Aars Tilvækst. Kurverne har dog en Tendens til at nærme sig hinanden; denne Udjævning af Forskellen i Højde skyldes sandsynligvis de stærkt tiltagende Trametesangreb i Reolplojningskulturen. Trametesundersøgelsen omfattede ca. 300 Træer og gav for Udhugningen følgende Resultater:

I Undergrundsplojningen fandtes en Angrebsprocent paa ca. 20.

I Reolplojningen fandtes en Angrebsprocent paa ca. 45.

3. b. Afd. 42, som ligger umiddelbart Nord for Afd. 46, deles ligeledes ved den Nord-Sydgaende Linie i to Dele med forskellig Jordbehandling, men her ligger Reolplojningen mod Øst (Nord for Undergrundsplojningen i Afd. 46), saaledes at de to Afdelinger tilsammen deles i 4 Dele, der ligger som Felterne i et Dannebrogslag.

I Forsommeren 1939 foretoges en Trametesundersøgelse i Afd. 42 omfattende 1133 fældede Træer, herved fandtes i Undergrundsplojningen:

231 friske Træer, 32 raadne Træer, Angrebsprocent 12.

I Reolplojningen:

583 friske Træer, 287 raadne Træer, Angrebsprocent 33.

4. Guldborgland Plantage.

Medens de forudgaaende Undersøgelser omfatter regulære Hede-kulturer, falder Undersøgelsen i Guldborgland Plantage — at dømme efter gamle Kort — paa Jord, som tildels maa have baaret Egekrat i en forholdsvis nær Fortid. Plantagen er efter en Linie Nord-Syd delt i et vestligt Parti frembragt ved Plantning i gravede Render og et østligt reolplojet Parti. Plantningen i gravede Render fandt Sted 1877, medens Reolplojningen blev tilkultiveret 1878.

Undersøgelsen over Højdetilvækst omfatter her 40 Træer, 20 Træer for hver Jordbehandling. Af Kurverne fremgaar det, at Reolplojningskulturen i 1901 havde et Forspring paa 5—6 Aar, tages Alderen i Betragtning, paa 5—7 Aar, og at dette Forspring endnu ikke er indhentet af Hullekulturen, selvom Kurverne nærmer sig til hinanden med Aarene, saaledes at Højdeforskellen, der i 1906 var 2.6 m, i 1936 er reduceret til 0.70. Højdetilvæksten er imidlertid for begge Bevoksningers Vedkommende dalet med Alderen, hvorfor de 70 cm repræsenterer ca. 3 Aars Forspring. De ret alvorlige Trametesangreb i Reolplojningen vil bevirke, at Højdekurverne forudsat at Reolploj-

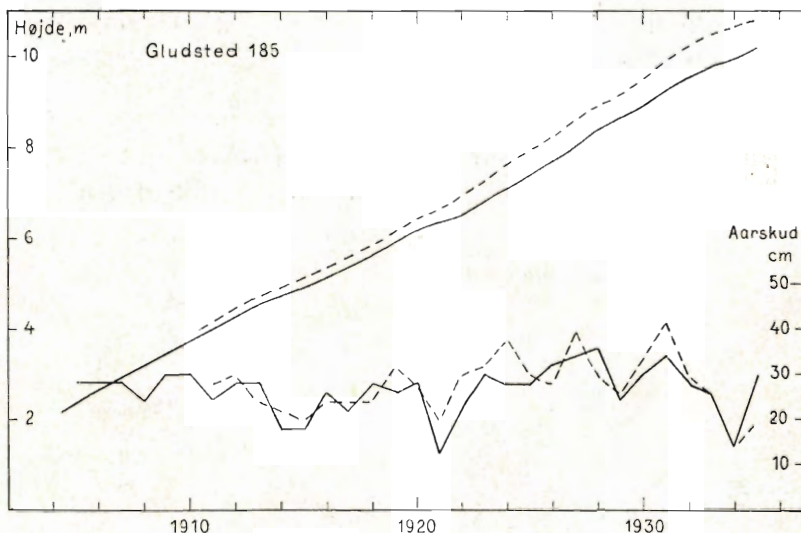


Fig. 6. Højdekurver og Aarsskudskurver for Rødgran i Gludsted Plantage Afd. 185. Fuldt optrukket Streg: Plantning i Rosens Huller 1876—78, punkteret Streg: Reolpløjningskultur 1888—89.

ningskulturen kan holdes i Live en Tid endnu, vil skære hinanden i Løbet af forholdsvis faa Aar.

En Trametesundersøgelse paa 568 Stød fra Hugsten 1937—38 giver følgende Resultat:

I Hulleplantningen fandtes 250 friske Træer og 76 angrebne, d. v. s. en Angrebsprocent paa 23.

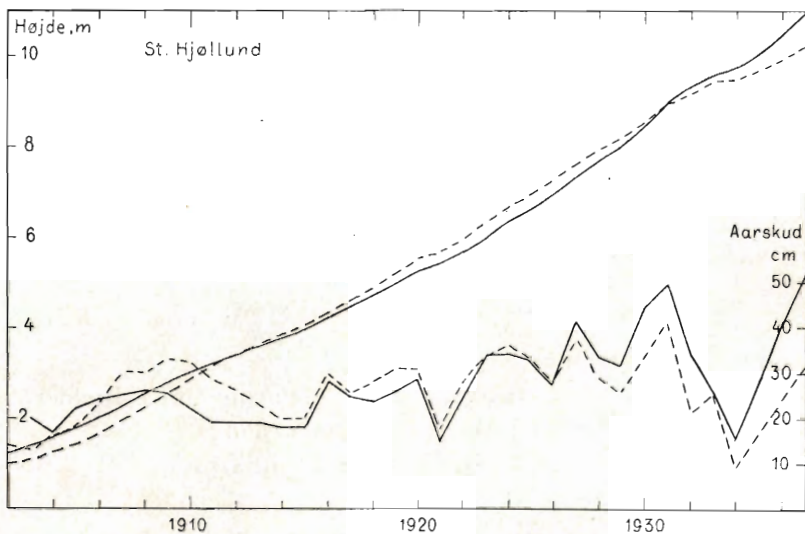


Fig. 7. Højdekurver og Aarsskudskurver for Rødgran i Store Hjælland Plantage. Fuld Streg er Afd. 9: Plantning i undergrundspløjede Render 1888—1889, punkteret Streg: Reolpløjningskultur fra 1893 i Afd. 5.

I Reolpløjningen fadtes 98 friske Træer og 144 angrebne, svarende til en Angrebsprocent paa 60.

5—6. *Plantagen Liebe, Afd. 29 og 31.*

Fra Plantagen Liebe foreligger to Undersøgelser fra Afd. 29 og Afd. 31. Begge Afdelingerne er ved en Linie Nord-Syd delt i en un-

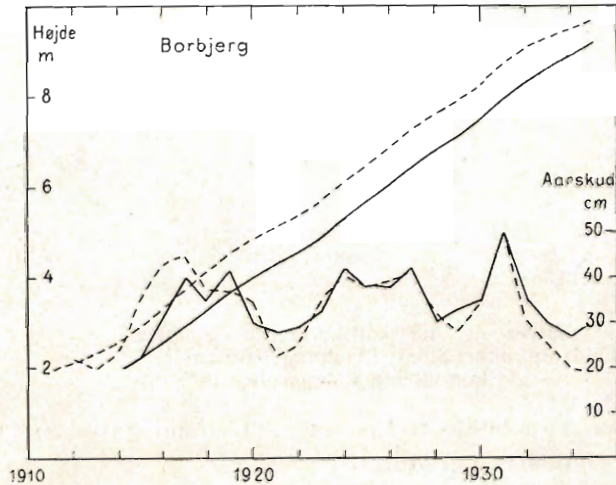


Fig. 8. Højdekurver og Aarskudkurver for Rødgran i Borbjerg Plantage, Afd. XX. Fuld Streg er Plantning i gravede Render 1877, punkteret Streg er Plantning efter Reolpløjning i 1878.

dergrundspløjet og en reolpløjet Del, Reolpløjningen omfatter den østlige Del af Afd. 29 og den vestlige Del af Afd. 31.

Afd. 29: Oprindelig Hede, Lyngen afbrændt. Vestlige Del undergrundspløjet 1894, tilplantet 1894—95, Rødgran og Bjergfyr afvekslende rækkevis. Bjergfyr fjernede 1917, Terræn højtliggende Plateau med ringe Fald mod Nord og Vest, Rækkerne løber Nord-Syd.

Østlige Del skrælpjøjet 1893, reolpløjet 1896—97. Kultur Rødgran og Bjergfyr i rækkevis Blanding.

- cm Jordbundshuller mod Nord:
- 0— Mos, Naale, Humus.
 - 5— Pløjet Blegsandslag med humusfydte Partier med Rødder, som ogsaa findes rigeligt i Overgangslaget nedad.
 - 30— Mørk, flammert, stærkt stenfyldt, gulbrunt Grus.
 - 80— Gulligt Grus.

Afd. 31: Oprindelig Hede, Lyngen afbrændt. Skrælpjøjning 1890. Undergrundspjøjningen (østlige Del) er foretaget 1893, Plantningen 1894, Rødgran og Bjergfyr rækkevis blandet. Reolpløjningen (vestlige

Del) Rødgranplantning 1893 med 1 Bjergfyr for hveranden Gran i Rækkerne, som er lagt Nord-Syd.

Terræn højtliggende, mod Nord fladt, sydlige Del bølgeformet med Fald mod Syd.

cm Jordbundshuller i Undergrundspløjningen:

0— Svampagtig Maar — Mos, Naale, fine Rødder.

5— Blegsand med stærk Rodudvikling, hvor de to Pløjelag mødes i Rækken.

35— Mørk, brun Rødjord, foroven fast, stribet Overgang i Undergrunden, Rødder i øverste Lag.

80— Undergrund gulligt Grus.

cm Jordbundshuller i Reolpløjningen:

0— Svampeagtig Maar — Mos, Naale, fine Rødder.

7— Pløjelag, pletvis Blegsand, pletvis halvt omsat rodfyldt gammel Maar.

42— Rødjord, foroven sortbrun, rodfyldt, nedad opløst i kraftig brune, løse Striber.

72— Undergrund fint gult Sand.

Højdetilvækstkurverne er for Afd. 29 Gennemsnittal for ialt 60 Træer, Afd. 31 Gennemsnittal for 150 Træer, repræsenterende en Række fra hver Jordbehandling.

I Afd. 29 viser Kurverne, at Undergrundspløjningen oprindelig har været lidt forud for Reolpløjningen, som omkring 1926 har distanceret den, saaledes at den efter 1937 er ca. $\frac{1}{2}$ m højere; tages Aldersforskellen i Betragtning, vil man se, at Reolpløjningen indtil ca. 20-Aars Alderen har været ca. 1 Aar foran Undergrundspløjningen i Udvikling, og at Forskellen siden er øget.

Kurverne for Afd. 31 viser, at de to Kulturer her, naar Aldersforskellen tages i Betragtning, har haft samme Udvikling i de første 32 Aar, hvorefter Undergrundskulturen er vokset stærkest, saaledes at den efter 47 Aars Forløb er ca. 3 Aar forud for Reolpløjningen.. Disse modstridende Resultater fra Plantagen Liebe giver Udtryk for, at Reolpløjningen paa en saa godartet Lokalitet ikke har haft nævneværdig Indflydelse paa Tilvækstgangen, hvorfor tilfældige Smaaaforskelle i Boniteten har gjort Udslaget. At Bonitetsvariation virkelig er til Stede, kan tydeligt konstateres indenfor de enkelte Bevoksninger, som alle viser bedst Udvikling mod Nord.

Trametesundersøgelsen i Afd. 29 omfatter ialt kun 80 Træer, og maa derfor tages med nogen Forbehold. Undergrundspløjningen: 31

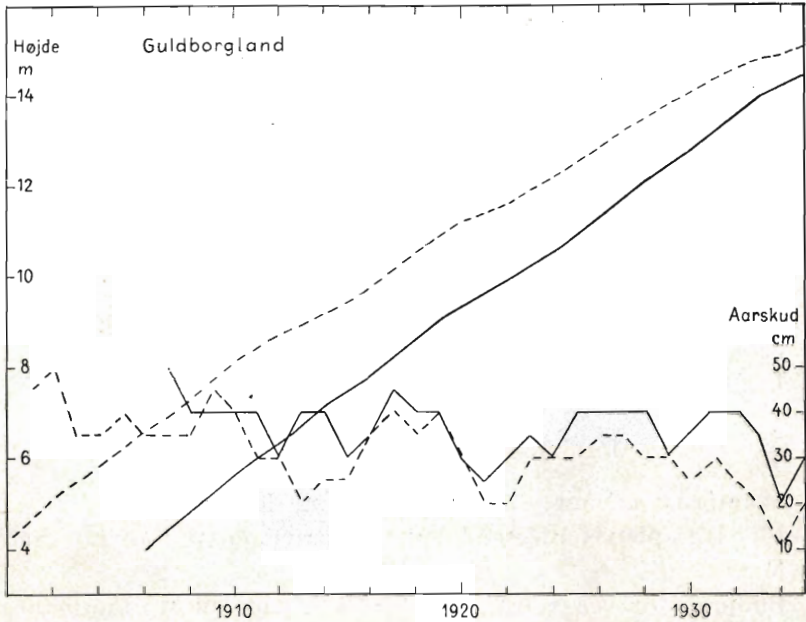


Fig. 9. Højdekurver og Aarskudkurver for Rødgran i Guldborgland Plantage. Fuld Streg: Plantning i gravede Render 1877, punkteret: Reolpløjningskultur 1878.

friske Træer, 14 angrebne = en Angrebsprocent paa 31. Reolpløjningen: 22 friske Træer, 13 angrebne = en Angrebsprocent paa 37.

De tilsvarende Undersøgelser fra Afd. 31 omfatter 154 Træer og gav følgende Resultat: Undergrundspløjningen: 69 friske Træer, 8

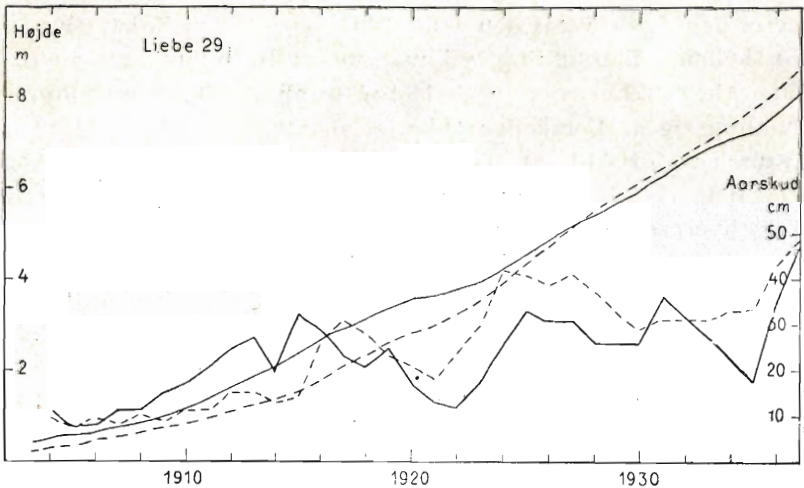


Fig. 10. Højdekurver og Aarskudkurver for Rødgran i Plantagen Liebe Afd. 29. Fuld Streg er Plantning 1894—95 efter Undergrundspløjning, punkteret Streg er Plantning 1896—97 efter Reolpløjning.

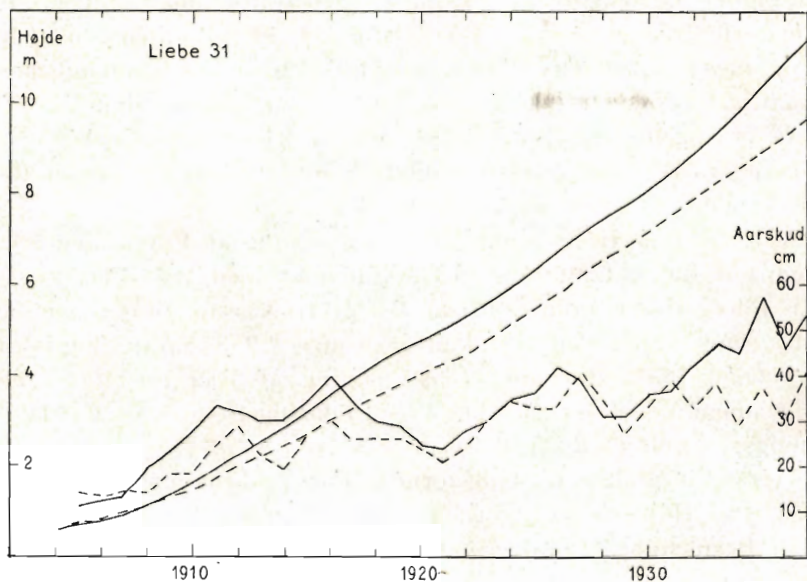


Fig. 11. Højdekurver og Aarsskudskurver for Rødgran i Plantagen Liebe Afd. 31. Fuld Streg er Plantning 1894 efter Undergrundspløjning, punkteret Streg er Plantning 1893 efter Reolpløjning.

angrebne = en Angrebsprocent paa 10. Reolpløjningen: 58 friske Træer, 29 angrebne = en Angrebsprocent paa 33.

7. Birkebæk Plantage, Afd. 31 og 37.

I Birkebæk Plantage er sammenlignende Maalinger foretaget i Afd. 31 og Afd. 37; ogsaa her er Undersøgelserne foretaget saa nær

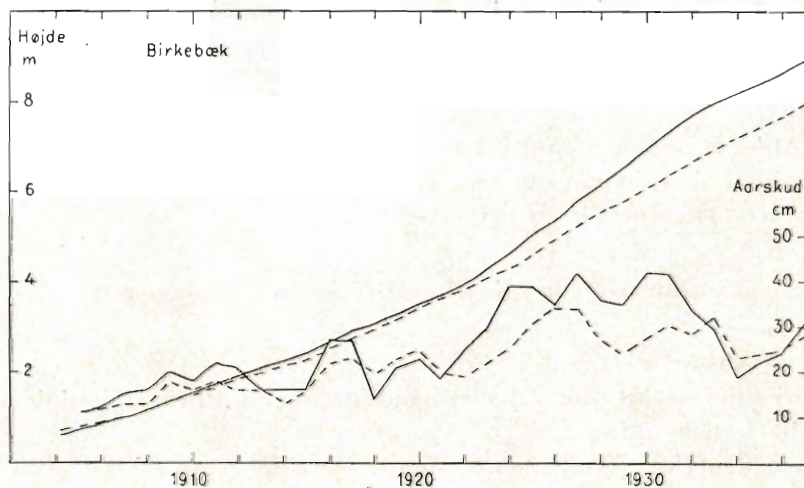


Fig. 12. Højdekurver og Aarsskudskurver for Rødgran i Birkebæk Plantage. Fuld Streg er Afd. 31: Plantning i pløjede Furer i raa Hede (uden Grøpning) 1887, punkteret Streg er Afd. 37: Plantning i 1895 efter total Reolpløjning.

Grænselinien mellem de to Naboafdelinger som mulig; tiltrods herfor maa der regnes med en Bonitetsforskel, idet Boniteten paa dette Sted er meget vekslende, navnlig i Afd. 37, hvor den gennemgaaende er daarligst. Forstyrrende for en umiddelbar sammenlignende Tramentundersøgelse virker det ogsaa her, at Bjergfyrrene i Afd. 31 er indplantet rækkevis 7 Aar før Rødgranerne er plantet, samt at Rækkerne i denne Afdeling er lagt i Øst-Vest.

Afd. 31: Raa Hede bearbejdet ved Pløjning af Furer med 2,5 m Mellemrum (uden Grupning), 1887 tilplantet med 2/0 Bjergfyr.

I 1894 er der midt imellem Bjergfyrækkerne pløjet gruppede Render, som samme Aar er tilkultiveret med 2/2 Rødgran. Tilpløjning er foretaget 1897, Harvning 1899. Sabling af Bjergfyr 1908; efter 1914 gennemhugget ret jævnlig. Ved Undersøgelsen er 6. Række fra Afdelingsgrænsen mod Nord maalt.

Terræn højtliggende, bølgeformet, noget skraanende mod Syd og Øst. Paa Højdene ret aaben, lav Bevoksning, i Lavningerne, sluttet god Bevoksning; Bundvegetation henholdsvis Tyttebær og Mos.

cm	Jordbund:
6—	Mos og Humuslag.
15—	Humus- og rodfyldt Blegsand.
5—	Haard Humusahl (nederst en mørkebrun Stribe).
15—	Okkefarvet Sand.
1—	Mørk Ahlstripe
	derefter fint gulligt Sand (Ahltappe indtil 75 cm Dybde).

Afd. 37: I 1895 total Hanoveransk Reolpløjning og Tilplantning med 2/2 Rødgran og 2/1 Bjergfyr (Afst. 90—125 cm). Rækkerne afsat i Retning SØ.-NV. Sabling af Bjergfyr 1935; fra 1922 udhugget 7 Gange.

Afdelingen ligger Nord for Afd. 31; Terræn omtrent som Afd. 31; midt i Afdelingen opløses Bevoksningen — uden Ændringer i Terrænet, Træerne bliver her lave, stærkt blandet med Bjergfyr.

Jordbund i den daarlige Del af Bevoksningen:

cm	
5—	Mos og Humus.
20—25	humusfyldt, noget fedtet Sand, der bærer Præg af Pløjningen.
40—	Blegsand.
30	Stenfyldt Sand, stærkt vandførende.
2	mørk Ahl (haard).
	Undergrund rødgult Sand.

Der kan avles mindst 1 Tønde Rug

mere pr. Hektar ved at afsvampe Udsæden,

og det koster kun ca. en Krone og Halvtreds Øre at producere dette Merudbytte.

Al Rug, der saas i dette Efteraar, bør derfor

afsvampes ligesaavel som Hveden.

Bestil snarest et af de danske Afsvampningsmidler

SANAGRAN eller BETASAN,

der føres af vore Forhandlere over hele Landet. Brugsanvisning følger med hver Daase SANAGRAN eller BETASAN.

Det danske Gødnings-Kompagni A/S



N.
K.
T.

"DANSK STAALGÆRDE"

FRA 1/8 NORDISKE KABEL- OG TRAADFABRIKER

BEDSTE OG BILLIGSTE
HEGN TIL

KREATURFOLD, HAVE,
MARK, SKOV ETC.



Faas hos enhver Isenkræmmer og Købmand.

N.
K.
T.

LEVERANDØRER TIL DE SAMV. PLANTNINGS-
FORENINGER OG HEDESELSKABET



Johannes Rain & Søn

SKOVFRØKONTORET

København-Valby



Brostrøms
Planteskole

VIBORG
ved C. Nielsen
Telefon 42

leverer alle
Planter for Have,
Mark og Skov -

*Haardføre og veldrevne
Arter for ethvert Formaal*
Forlang Tilbud
Vi garanterer Kvaliteten

Frøcontoret
(for undersøgt Markfrø)
— Grundlagt 1887 —
KOLDING
Telefon 43

A/S **Skive Markfrøkontor**
Grundlagt 1896
Telf. 94 Skive
Frøavl Frøhandel

Frøavlscentret Hunsballe
Holstebro
Telefon 533



Alt i Forstplanter,

Skovfrø, Grundstammer,
Frugtræer, Roser,
Sirbuske m. m.
Prislister franko paa Forlangende.



VEJLE AMTS PLANTESKOLE
& TH. FROST'S SKOVFRØHANDEL - BØRKOP

Spejlborgs Planteskole
Brønderslev
Telefon 382

Skov-,
Læ- og
Hækplanter

**P. KRUSES
PLANTESKOLE**
- MUNDELSTRUP -
Telefon Tilst Nr. 7

**Skovplanter
Haveplanter**
Forlang Prislister eller Tilbud

Frøavl
og Frøhandel

**Hulkjærhus
Planteskole**

Rødkjærbro
Telefon Ans 25

Planter til
Skove
Læhegn
Haver

**PALUDANS
PLANTESKOLE**
— KLARSKOV —
130 Tdr. Land.

Skovplanter,
Hæk- og Hegnsplanter,
Allétræer,
10 Millioner Prikkeplanter.

Forlang Prislister.
TELEFON KLARSKOV NR. 9.

Trifoliums Frø
giver stor Høst.

cm Jordbund i den sluttede Bevoksning:

- 8— Mos og Humus.
- 35— humusfyldt, stenrigt, rodfyldt Blegsand.
- 5— sort, haard, Humusahl.
- 30— mørkebrunt Grus med Sten, Ahl-striber og Tappe, derefter fint, hvidgult Sand.

Ved at sammenligne de to Afdelingers Højdetilvækst i de forløbne Aar ser man, at Reolpløjningskulturen efter 10 Aars Forløb kun har haft et ringe Forspring (1—2 Aars Højdetilvækst); Udviklingen har senere været saaledes, at Bevoksningerne 28 Aar efter Plantningen har samme Højde, medens Undergrundspløjningskulturen efter 42 Aars Forløb har et Forspring paa ca. 3 Aar. Det paafaldende lille Forspring Reolpløjningskulturen har faaet i de første Aar og Bevoksningernes senere Udvikling maa ses paa Baggrund af den Kulturhjælp, de ældre Bjergfyre og Rensningerne mellem Rækkerne har ydet; Bevoksningernes senere Udvikling tyder paa en ganske vist temmelig ringe Bonitetsforskel.

Ogsaa ved Trametesundersøgelsen maa den ejendommelige Kulturmetode i Afd. 31 have i Erindring, idet Smitte fra de 7 Aar ældre Bjergfyre til Granerne er en Mulighed, der maa regnes med, ligesom Rækkernes Forløb i Øst-Vest muligvis giver øget Trametesfare.

Undersøgelsen omfattede ialt 221 Træer og gav følgende Resultat:

Undergrundspløjningen, Afd. 31, 109 Træer, Angrebsprocent: 25.
Reolpløjningen, Afd. 37, 112 Træer, Angrebsprocent: 31.

Resultatet af de her foretagne sammenlignende Undersøgelser over Granernes Vækst efter forskellig Jordbearbejdning kan sammenfattes i følgende Punkter:

1. Højdetilvæksten vil efter Stampeperiodens Udløb almindeligvis indrette sig efter Stedets Bonitet ligegyldig hvordan den oprindelige Jordbehandling har været, saaledes at Højdetilvækstkurverne efter Stampeperiodens Udløb forløber parallelt for tilsvarende Boniteter saalænge Sundhedstilstanden er god.
2. Reolpløjning giver alt andet lige en Rødgrankultur paa Hedebund hurtigere og mere ensartet Begyndelsesvækst end mindre indgribende Kulturmetoder (Undergrundspløjning indbefattet).
3. Reolpløjningskulturernes Forspring bliver større jo ugunstigere Jordbundsforholdene forud for Jordbehandlingen er.
4. Reolpløjningskulturernes Forspring skyldes udelukkende en bedre Udvikling i de første Leveaar, idet Stampeperioden helt eller delvis undgaas.

5. Reolpløjningskulturer angribes i langt stærkere Grad af Trame-tes end Kulturer paa tilsvarende Lokalteter efter mindre gen-nemgribende Jordbehandlinger (Undergrundspløjningskulturer indbefattet); som Følge heraf vil Reolpløjningskulturerne ofte blive indhentet eller endog distanceret inden Modenhedsalderen er naaet.

Det følgende Skema viser Resultatet af Trametesundersøgelserne i de Bevoksninger, der er anvendt til Sammenligningsmateriale.

	Aar efter Plantn.	Højde m	Undersøgte Træer, Ant.	angrebne i Pct.	Kultur- metode
1. Gludsted Pltg. Afd. 192.	59—61	13.0	209	4.3	Rosenske Hlr.
Gludsted Pltg. Afd. 191.	49—50	12.0	298	19.5	Reolpløjning.
2. St. Hjøllund Pltg. . . . Afd. 9.	49—49	10.9	113	13	Undergrundspl.
St. Hjøllund Pltg. . . . Afd. 5.	44	10.2	150	33	Reolpløjning.
3a. Borbjerg Pltg., Afd. . . — — $\frac{1}{2}$ -	46	9.2 9.7	} ca. 300	ca. 20	Undergrundspl.
				ca. 45	Reolpløjning.
3b. Borbjerg Pltg. Afd. . . — — $\frac{1}{2}$ - .	42	—	263	12	Undergrundspl.
	—	—	870	33	Reolpløjning.
4. Guldborgland Pltg. . . . — — .	58 57	14.1 15.1	326 242	23 60	Hulleplantning. Reolpløjning.
5. Pltg. Liebe Afd. 29. . . . — — — .	42—43 41	8.1 8.6	45 35	31 37	Undergrundspl. Reolpløjning.
6. Pltg. Liebe Afd. 31. . . . — — — .	43 44	11.4 9.7	77 87	10 33	Undergrundspl. Reolpløjning.
7. Birkebæk P. Afd. 31 . . . — — 37	43 42	9.0 8.0	109 112	25 31	Undergrundspl. Reolpløjning.

Trametesundersøgelsen, der omfatter ca. 3200 Træer, viser Reolpløjningernes Tilbøjelighed til at ledsages af stærke Trametesangreb i Rødgranbevoksningerne; muligvis giver det stærkt løsnede Pløjelag Anledning til mange Rodsprængninger, samtidig med at det øger Svampens Vækst og Virkeomraade (Iltspændingen); man kan ogsaa tænke sig, at den stærkt gennemrode Jord, hvor Ahlen endog er tilbøjelig til at blive aflagt i den øverste Del af Pløjelaget, giver Anledning til stærk Rodudvikling i Farezonen, medens Sugerødderne normalt hovedsagelig arbejder under det skærmende Bleg-sandslag. Hvad Aarsagerne end kan være, peger Resultatet paa at Reolpløjningen, som nu anbefales og anvendes overalt ved Tilkulti-tering af Hederne, bør benyttes med en vis Varsomhed og Kritik,

idet den i mange Tilfælde danner Grundlag for en smuk Kultur, men en syg Bevoksning. En rimelig Forsikring imod større Trametesødelægelse vil en beskeden Indblanding af Ædelgran i Reolpløjningskulturer danne, medens Undergrundspløjning med en let Rensning imellem Rækkerne i de første Aar utvivlsomt burde have større Anvendelse.

Hvorvidt Reolpløjningen forud for Tilkultiveringens ogsaa vil give Anledning til stærkere Trametesangreb i 2. Generation kan ifølge Sagens Natur endnu ikke fastslås; men den trametesinficerede Jord efter 1. Generation rummer en Fare for Foryngelserne, og giver i det mindste Anledning til et stærkt begrænset Træartsvalg hertil.

Markernes Kalkforsyning i Vinteren 1940.

Igennem en lang Aarrække er de danske Jorders Kalkforsyning i overvejende Grad foregaaet gennem Mergeltilførsel, men forskellige Forhold og da navnlig Mangelen paa Benzin og Olie har medført, at Mergeltransporten er indstillet, og man vil da i kommende Efteraar og Vinter fortrinsvis være henvist til at anvende Kalk, hvor man vil have Kalktrangen afhjulpen.

I Henhold til Reglerne for Statskassens Tilskud til Transport af Mergel og Kalk har Hedeselskabet anerkendt de paa omstaaende Side nævnte Kalklejer.

I Bekendtgørelse af Juni 1939 (Lov om Handel med Foder- og Gødningsstoffer samt Grundforbedringsmidler) fra Ministeriet for Landbrug og Fiskeri er bl. a. fastsat følgende Bestemmelser angaaende Kalkningsmidler:

- 1) Kalkningsmidler, der sælges under Betegnelsen tørrede, maa, naar Køberen modtager det, højst indeholde 5 % Vand,
- 2) Kalkningsmidler, der sælges under Betegnelsen pulveriserede, skal være underkastet en mekanisk Blanding og have en saadan Finhed, at mindst 80 % af Varen kan passere en Sigte med 0,5 m/m Huller og mindst 98 % en Sigte med 1 m/m Huller.

Staten yder et Tilskud til Transport af saavel Mergel som Kalk og Adgang til at erholde dette Tilskud staar aaben for Beboere af mergel(kalk)-fattige Egne og Ejendomme i *hele* Landet.

Blanketter til Andragende om Tilskud faas paa Hedeselskabets Kontor i Viborg.

Andragendet, der skal være indsendt inden Nytaar, skal for hver

	Adresse	Leve- rings- station	Kalkens geolo- giske Beteg- nelse	Kalkens Leve- rings- tilstand	Pris pr. 10000 kg løst i Banevogn		% kulsur Kalk i Varen som den leveres	
					For enk. Vognl. Kr.	For flere Vognl. Kr.		
1	Nr. Sundby Kridtfabrik, Nr. Sundby	Nr. Sundby C. St. Nr. Sundby Havn	Skrive- kridt	raa upulv.	24		71	
2	do.	do.	do.		115		85	Næsten al Kalken kan passere 3 m/m Maskevidde
3	A/S Nr. Flødal Kridt- og Kalkværk, Frederiksholms Kanal 16, København K.	Svendstrup Jyll.	do.	pulv.	120		85	
4	Ellidshøj Kridt- og Kalkværker. Chr. Sørensen	Ellidshøj St og Aalborg Havn	Skrive- kridt	pulv. tørret	115	105	90	
5	do.	do.	do.	raa upulv.	32	30	71	
6	Thisted-Fjerridslev Jernbane, Thisted	Hillerslev	do.	do.	15	12	70	
7	A/S Legind Kalkværk, Kalkbrud, Kridtslemmeri, Hurup	Snedsted	Blege- kridt	do.	140	130	90	
8	Nr. Flødal Kridt- og Kalk- værk A/S, Frederiksholms Kanal 16, København K.	Stevn Ladebro, Hadsund	do.	pulv. ovntørret	135		91	
9	P. M. Rasmussen, Ejstrup, Faarup	Faarup	Skrive- kridt	raa upulv.	30		68	
10	K. Andersen, Mergelgaarden, Spentrup	Spentrup	do.	do.	20		72	
11	A/S Faxø Kalkbrud, Frederiksholms Kanal 16, København K.	Faxø Lade- plads Havn og St.	Bryozo- kalk	pulv. ovntørret	135		97	
12	do.	Holtug Ladebro	do.	do.	125		93	
13	Nysted Kalk- og Kridt- værk, Nysted. A/S Dansk Asfaltfabrik, Ø. Teglgade, Sydhavnen, København V.	Nysted St., Nysted Havn		pulv.	110	100	75	
14	Sydsjællands Jordbrugskalk- forretning	Trællø- se pr. Herluf- magle	Bryozo- kalk	raa forvitret	110	107,50	90	

enkelt Modtager være bilagt Oplysninger om Ejendommens (Arealets) Størrelse og Kalktrang. Kalktrangen skal fremgaa af Undersøgelser, der er foretaget gennem Landbo- eller Husmandsforeningerne eller af Hedeselskabet.

Det gælder formentlig nu mere end nogensinde at holde Produktionen oppe og hertil kan Afhjælpning af Kalktrangen medvirke. Hvor man har Mistanke om at Jorden mangler Kalk, bør man derfor rette Henvendelse til Konsulenten om at faa Jorden undersøgt.

Desværre er Priserne paa Jordbrugskalk steget ret betydeligt, men tiltrods herfor bør man næppe lade sig afskrække af Udgiften, navnlig da der er Mulighed for gennem Grundforbedringslaanene at fordele denne paa et længere Aaremaal.

Det danske Hedeselskabs Mergelafdeling i September 1940.

J. P. Olesen.

Fra Hedeselskabets Grundforbedringsvirksomhed.

Fra Distriktskontorerne under Hedeselskabets Mose- og Engafdeling foreligger der en Opgørelse over Arbejder i August Maaned 1940.

Det fremgaa heraf, at der i Maanedens Løb er fuldført 105 Arbejder omfattende 575 ha til en samlet Overslagssum af 272815 Kr. Heraf var 95 Drænings- og Kultiveringsarbejder omfattende 445 ha (Overslagssum 245710 Kr.) og 10 Vandløbsreguleringer med et interesseret Areal paa 130 ha (Overslagssum 27105 Kr.).

Derudover er der i samme Maaned ved samtlige Distrikter færdigprojekteret og tilstillet Rekvirenterne 270 Arbejdsplaner omfattende 1495 ha til en Overslagssum af 686975 Kr. Heraf var 255 Drænings- og Kultiveringsplaner omfattende 895 ha (Overslagssum 559725 Kr.) og 15 Vandløbsreguleringer med et interesseret Areal paa 600 ha (Overslagssum 127250 Kr.).

N. B.

MINDRE MEDDELELSER.

Skovrider *J. J. Holt*, Grindsted, fyldte den 23. August 70 Aar.

*

Dansk Plantageforsikringsforening afholdt den 14. September Aarsmøde i Randers.

*

Som omstaaende averteret afholder Plantningsselskabet Steen Blicher den 21. ds. Generalforsamling i Viborg.

*

Plantningsselskabet Sønderjylland.

Plantningsselskabet Sønderjylland har under Ledelse af Formanden, Amtmand, Lensgreve *O. D. Schack*, Tønder, holdt sin aarlige Generalforsamling i Skærbæk.

Direktør *C. E. Flensborg*, Viborg, aflagde Beretning og oplyste, at Selskabet ialt har tilplantet et Areal paa 378 ha i Sønderjylland. Der var yderligere købt et Areal paa 37 ha, som snarest vil blive tilplantet. Aktiekapitalen var i det forløbne Aar blevet udvidet fra 128000 Kr. til 168000 Kr. Bestyrelsesvalgene var Genvalg. Det vedtoges at stille 30000 Kr. til Raadighed for Indkøb af nye Arealer.

Der førtes bl. a. en Forhandling om Planteleverancerne til Plantningslaugene i Sønderjylland og Direktør *Flensborg* lovede, at der saa vidt muligt skulde blive leveret af de i Planteskolen i Skærbæk producerede Planter.

*

De norske Moser anslaaes at rumme Tørvemasser svarende til 1 Milliard Tons Kul. Under normale Forhold bruges i Norge Tørv svarende til 125000 Tons Kul aarligt.

*

- Den ældste Eg i Dyrehaven er 1000 Aar.
- Ser man det paa Stammen?
- Nej, jeg har set det i Bladene.

*

Myremalm.

Statens Jordlovsudvalg har paa et Areal ved Tinglev begyndt Brydning af Myremalm, der her findes i ret store Mængder.

*

Af det af Jagtfonden bevilgede Tilskud til Planter, der har særlig Værdi for Jagten, er der i Aar stillet 5000 Kr. til Raadighed for Hedeselskabet til Anvendelse til Indplantning af saadanne Planter i Plantagernes Udkanter, eventuelt langs Brandlinier, Veje og langs ubeplantede Arealer.

Fra et jagtmæssigt Synspunkt er det klart, at en Plantage omgivet af en Kappe af Slaaen, Fjeldribs, Bøg, Roser, eller hvad man nu vil tænke sig af egnede Jagtplanter, vil forhøje Plantagens Værdi for Vildtbestanden betydeligt saaledes, at der ved at forsyne især de mindre Plantager og Smaaplantninger med saadanne Kapper vil kunne opnaas Vildtremisser af en Effektivitet, som vel næppe kan opnaas paa nogen anden Maade.

Fra et forstligt Synspunkt vilde Sagens Gennemførelse selvsagt ogsaa være en stor Vinding, idet saadanne Kapper vilde skabe en Lunhed i Plantagen, som vilde gavne den øvrige Trævækst og lette Arbejdet med Foryngelse af Naaletræbevoksningerne. Endelig vilde ogsaa en saadan Kappe være af langt større Bestandighed, end den der kan dannes af Fyr eller Gran.

Sidst, men ikke mindst, vilde Skovbryn af Buske og mindre Løvtræer af forskellig Art omkring Plantagerne betyde en Gevinst i æstetisk Henseende.

*

Plant Læ!

Gennemsnittet af alle jyske Forsøg med Læ for Græs og Kløver viser, at Læet giver et Merudbytte paa ca. 24 %. Dette Tal maner til Eftertanke for alle de Landmænd, der endnu ikke har Læhegnene i Orden.

*

Plantningsforeningernes Sølvbæger

er efter Indstilling af Salling og Fjends Herreders Plantningsforening blevet tildelt Gaardejer *L. Okholm, Højslev*, der gennem en Aarrække har gjort sig højt fortjent af Plantningssagen.

*

Vil til gode Raad du lytte:

Plant!

Vil du Sæd og Avl beskytte:

Plant!

Vil du lune Gaard og Hytte:

Plant!

Vil du Havens Frugter nytte:

Plant!

*

A/S Ulfborg Plantage

har i August holdt Generalforsamling. Formanden, *Søren Bro, Damgaard*, oplyste, at der i Aarets Løb er hugget 2800 rm Brænde foruden Hegnspæle og Gavntræ. Regnskabet balancerede med ca. 18000 Kr. Plantagens Formue i Kassebeholdning, udestaaende Fordringer og Lager er 15700 Kr. Til Bestyrelsen genvalgte *Ove Kirk, Chr. Moesgaard* og *P. Stendorph*.

*

Københavns Plantageselskab

har den 9. September holdt Generalforsamling i København. Af Beretningen fremgik det bl. a., at Selskabet fra forskellige Fonds ialt har modtaget 5500

Kr. til Løsning af dets Plantningsopgaver i Sønderjylland. Der er erhvervet en Ejendom ved Gram med ca. 80 ha. Det overvejes at beplante visse Arealer ved Lundbæk saaledes, at de kan indrettes som Folkepark. Driftsregnskabet balancerer med 21016 Kr.

*

Brændehugsten 1940—41.

I Lighed med Statsskovene og Klitskovene skal Hedeselskabet i den kommende Sæson i sine Plantager skove 140 % af den normale Hugst af Brænde, medens de private Plantager og Skove nøjes med ca. 130 %.

*

Arbejdsministeriets Beskæftigelsesudvalg har hidtil godkendt Arbejder for de forskellige Læplantningslaug til en samlet Længde af 8400 km Hegn. Indtil 1. Juli i Aar er af Det flyvende Korps fuldført 2000 km.

*

Viborg Plantningsforening fejrede den 4. September sit 50-Aars Jubilæum med en Udflugt — pr. Cykle — bl. a. til Taarupgaard og Dalgas Plantage.

*

Randers Rebslaaeri har den 8. September fejret sit Hundreedaars Jubilæum. I den Anledning er der udsendt et overordentlig smukt Billedværk om Rebslaaeriet. Direktør *Rovsing Olsen* er samtidig udnævnt til Ridder.

*

Drivedannelse ved Sneskærme.

Professor *Chr. Nøkkentved* har som Særtryk af „Stads- og Havneingeniøren“ Nr. 9 udsendt en Undersøgelse af Drivedannelse ved Sneskærme, dels baseret paa forudgaaende Modelforsøg paa Danmarks tekniske Højskole og dels paa Maalinger rundt paa Sjælland i Vinteren 1940. Undersøgelserne, der har været meget omfattende, men ogsaa meget besværlige og ufyldstgørende, giver dog som et foreløbigt Resultat, at man faar den mest effektive Sneskærm, naar Hulprocenten er 40—50 %. Drivevirkning og Lævirkning synes at følges ret nøje, og man har derfor derigennem et Mid-
del til at faa et Skøn om en Skærms Drivevirkning. *has.*

*

Det forstlige Forsøgsvæsen i Danmark har udsendt 15. Bind Hefte 4 af sine Beretninger. Heftet indeholder to fyldige Afhandlinger: *C. H. Bornebusch* og *K. Ladefoged*: „Hvidgranens og Sitkagranens Dødelighed i Hede- og Klitplantager i 1938 og 1939“ og *Folke Holm*: „Douglasgran, Proveniens og Vækst“.

Dansk Plantageforsikringsforening

tegner Forsikring af Genplantningsværdien for Naaletræs-plantager overalt i Danmark. Indskud een Gang for alle 50 Øre pr. ha, dog ikke under 1 Kr. Aarlig Præmie pr ha 15 Øre, dog ikke under 50 Øre. Vedtægter og Indmeldelsesblanketter faas ved Henvendelse til

FORENINGENS KONTOR I VIBORG.

TØRV

H. Theut

Viborg
Telefon 863

„KUSTOS“ KREATURFORSIKRINGSFORENING
STIFTET AF DANSKE LANDMÆND 1881
FORSIKRER HESTE, KVÆG, FAAR OG SVIN
KONTOR: HAVNEGADE 4, AARHUS TELEFON NR. 1300

Handelshanken i Viborg

Filial af Aktieselskabet
Kjøbenhavns Handelsbank

◆
Kontortid: 9—15
Telefon: 1500
(5 Linier)

SIN

Livsforsikring
Livrenteforsikring
Ulykkesforsikring
Ansvarsforsikring
Hospitalsforsikring
Grundejerforsikring
Automobilforsikring

tegner man i

NORDISK

Livsforsikrings-A/S af 1897 ■ Ulykkesforsikrings-A/S af 1898

St. Kongensgade 128 Hovedkontorer:
— Grønningen 17, København K.
Telefon 2860

Indhent Tilbud!

Viborg Papir-Comp.

Papir & Papirvarer en gros.
Bogtrykkeri.
Kontorforsyning

Sct. Mathiasgade 31 -33.
Telf. Viborg 802 -803.

SHELL

H. BAY
VIBORG

Viborg Byes og Omegns Sparekasse

Telf. 1400 (3 Linier)

Sct. Mathiasgade 68
Kontortid: Kl. 9—15

A/s Varde Staalværk, Varde.

||| 1. Kl. Staalstøbegods til Tip-
vognshjul, Bremseklodser og
andet Entreprenørmateriel. —

Ildbestandigt „Vardan“. — Manganstaa.

A. Philipsen & Co., Viborg.

Maskinanlæg - Automobiler.
Telefon 532—1064.
Elektriske Anlæg - Vandværks-
anlæg. Telefon 174—274.

Sønderjyllands Kreditforening i Haderslev

yder Laan mod 1. Prioritets Ret i Land- og By-Ejendomme i de sønderjydske Landsdele.
Udlaan 31. Marts 1939: 178,415,654 Kr. . . . Reserver: 7,591,239 Kr.
Kasseobligationer af 3., 4., 5. og 6. Serie nyder ubetinget Rentegaranti af den danske Stat.
Amortisationstid i disse Serier højst 45 Aar.

AEROLIT
DANSK SIKKERHEDSPRÆNGSTOF.

HELLESENS SENIOR

er en stor, stærk, paalidelig Haandlygte

HELLESENS SENIOR

giver blændende Lys Aar efter Aar med

HELLESENS

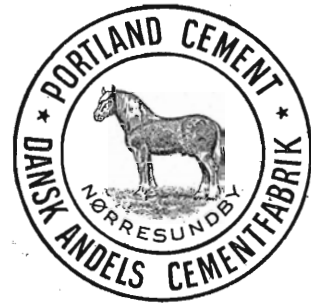
verdenskendte Tør-
element

HELLESENS SENIOR

I Regn og Blæst
uden at blinke

Absolut farefri i Ga-
rager, Stalde, Pak-
huse og i Hjemmet

Uundværlig i Jægerhytten



SKIVE DISKONTOBANK

Kontortid 9-12 og 2-5

Filial i Haderup

Herning Hede- & Discontobank.

10—12½, 2½,—5.
Telefon 5, 273 og 720.

Skive Cementstøberi

Knud Østergaard
Telefon 921

◆
Normrør
med Garantimærket △
Imprægnering
— Brøndrør —

REMINGTON

Bedste og mest benyttede
Skrivemaskine.
Eneforhandler for Danmark:

L. KRISTENSEN
75, Raadhuspladsen,
København V.

Hammerum Herreds Spare- og Laanekasse,

Herning
Telf. 10 og 314

Østergade 6
Kontortid
10—12½, og 2½,—5

HADSTEN Cementstensfabriker

— ved Chr. Andersen. —
Telefon 67.

Imprægnerede Cementrør
i forskellige Dimensioner.
Monirrør og Brøndringe.

Forlang Tilbud. - Billige Priser.

A/S L. Hammerich & Co.
Specialforretning i Bygnings-
artikler. Grundlagt 1854.
Telefon Nr. 7050 (3 Linier).
Aarhus.

Aktieselskabet De danske Sukkerfabrikker København

Kaas- Briketter

Hovedforhandler:
Nordjyllands
Kulkompagni
Nørresundby
Telefon 4227 - 4238

Fabrik: Kaas
Telf. Kaas 11.

Alfa MARGARINE *med det høje
Præmiepunkt* steger bedst

SOPHUS BERENDSEN A/S

V. FARIMAGSGADE 41
KØBENHAVN V

KANNIKEGADE 18
AARHUS

ALT ENTREPRENØRMATERIEL

DAMP- OG DIESELLOKOMOTIVER
GRÆVEMASKINER - TIPVOGNE - SPOR

LEVERANDØR TIL HEDESELSKABET

Lyskopi - Zinktryk

**Aarhus Lys- &
Zinktrykanstalt**

Frederiksalldé 60, Aarhus

SVENDBORG BRÆNDEOVNE OG KAMINER

faas overalt



A/S L. LANGE & CO - SVENDBORG

Aktieselskabet

**Vejle Bolte-
& Møtrikfabrik.**

Grundlagt 1899.

Telefoner 2120.

Telegr.-Adr.:
Boltefabriken.

**Alle Slags Bolte Skruer,
og Skinnespiger.**

Leverandør til
De danske Statsbaner.

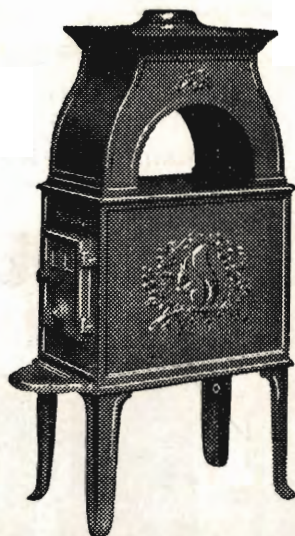
AKTIESELSK **C. OLESEN** KØBENHAVN



MANUFAKTUR EN GROS OG FABRIKATION
DANSK PLYS OG MØBELSTOF-FABRIK I KASTRUP.

MORSØ BRÆNDEOVNE

kan leveres i 12 forskellige Størrelser
og Udførelser

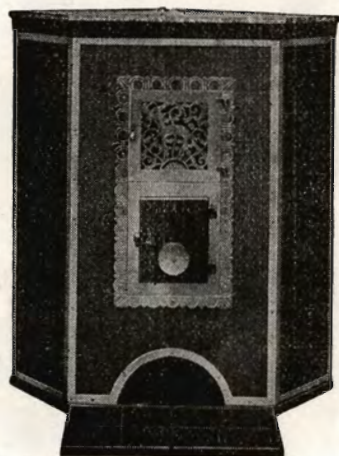


Nyhed:

MORSØ BRÆNDEKAMINER

specielt indrettet for
Brændefyring

6 forskellige Størrelser og
Udførelser



MORSØ STØBEGODS

A/S N. A. CHRISTENSEN & CO., NYKØBING MORS

Redaktion: Afdelingsleder N. Basse og Direktør, Skovrider C. E. Flensborg, Viborg.

Carlo Mortensens Bogtrykkeri. Viborg.

