

# HEDESELSKABETS TIDSSKRIFT



Nr. 10

15. Oktbr.

60. Aarg.

UDGIVET AF DET DANSKE HEDESELSKAB

1939

Beplantningen af den danske Hede har givet vort Hjemmemarked Artikler af Verdensformat. Varer skabt paa dansk Initiativ, ved dansk Stræbsomhed og dansk Dygtighed.

Det er Varer, gennempræget af dansk Aand, rene uforfalskede Kvaliteter, besiddende Fyrre-skovens sundhedsbringende Kraft. Deres Kendemærke er

## DANAPIN

DE UNDDAAR AT FEDTE HÆNDERNE  
OG BRUGER KUN DET HALVE.



FJERNER SKÆL OG STIMULERER  
HAARVÆKSTEN.



DANAPIN-  
BRILLANTINE

Alm. Størrelse ... Kr. 1,00  
Stor " ... " 1,75  
Brillantine-Forstøver . 4,00

HELER SMAARIFTER OG GØR HUDEN  
GLAT, SUND OG NATURLIG.



DANAPIN-HAARSPRITUS

Med Salicyl eller Tjære

Alm. Størrelse ..... Kr. 2,00  
Stor " ..... " 3,25

DANAPIN-BARBERSPRIT

Alm. Størrelse ..... Kr. 2,25  
Stor " ..... " 3,50  
Barbersprit-Forstøver.. " 4,00

LEVERANDØRER TIL DE SAMV. PLANTNINGS-  
FORENINGER OG HEDESELSKABET



Johannes Raab & Søn

SKOVFRÖKONTORET

Köbenhavn-Valby



Alt i Forstplanter,

Skovrø, Grundstammer,  
Frugtræer, Roser,  
Sirbuske m. m.  
Prislister franko paa Forlangende.



VEJLE AMTS PLANTESKOLE  
& TH. FROST'S SKOVFRØHANDEL - BØRKOP

P. KRUSES  
PLANTESKOLE

- MUNDELSTRUP -  
Telefon Tilst Nr. 7

Skovplanter  
Haveplanter

Forlang Prislister eller Tilbud



Brostrøms  
Planteskole

VIBORG  
ved C. Nielsen  
Telefon 42

leverer alle  
Planter for Have,  
Mark og Skov -

Haardføre og veldrevne  
Arter for ethvert Formaal  
Forlang Tilbud  
Vi garanterer Kvaliteten

Als Skive Markfrøkontor  
Grundlagt 1896  
Telf. 94 Skive  
Frøavl Frøhandel

PALUDANS  
PLANTESKOLE  
— KLARSKOV —  
130 Tdr. Land.

Skovplanter,  
Hæk- og Hegnsplanter,  
Allétræer,  
10 Millioner Prikleplanter.

Forlang Prislister.

TELEFON KLARSKOV NR. 9.

Frøkontoret  
(for undersøgt Markfrø)  
— Grundlagt 1887 —  
KOLDING  
Telefon 43



Hulkjærhus  
Planteskole

Rødkjærbro  
Telefon Ans 25

Planter til  
Skove  
Læhegn  
Haver

Frøavlscentret Hunsballe

Holstebro  
Telefon 533

Frøavl  
og Frøhandel

Traktorpløjning  
og Knivharvning.

af Hede, Mose og Eng udføres  
efter Afale til enhver Tid bil-  
ligt og godt. Reference: Hede-  
selskabet og Hedebruget.

Vilhelm Jørgensen,  
Randrup pr. Viborg.

Prima Skovplanter

i vækstsikker og haardfør Kvalitet, egnede til saavel  
Skov- som Hede- og Klitplantning faas fra  
Danmarks nordligste Planteskole.  
Fineste Referencer fra Jyllands største Skovdistrikter.  
Store Forraad. — Diverse Kulturer. — Special-Tilbud gives.

N. Andersens Planteskole,  
Hjørring. — Telefon 106.

## Lyskopi - Zinktryk

Aarhus Lys- &  
Zinktrykanstalt

Frederiksalldé 60, Aarhus

## Skovle . Spader . Grebe

og alle lign. Redskaber med hosstaaende indr.  
Varemærke „Himmelbjergtaarnet“ stemplet  
i Staalet er **Landets bedste og dog letteste  
Fabrikat.** — Leveres med fuld Garanti.



## Lysbro Fabriker

ved Silkeborg



## RIBE

**Brændekaminer  
til Opvarmning  
af flere Værelser**  
Kappe af poleret  
Staalplade og  
Marmordækplade

FLERE STØRRELSER

HENVEND DEM TIL VORE FORHANDLERE ELLERTILO

**1/8 RIBE JERNSTØBERI · RIBE**

GRUNDLAGT 1848 · TLF. 261 (2 LINIER)

## J. Chr. Petersens Papirhandel

„Hvælvingen“  
ved Nikolaj Taarn  
København K.

Hovedforhandler  
af Statens Papir

Tryksager - Protokoller

## Tegn Annonce i

## Jydsk Telefonbog

Jydsk Telefon-Aktieselskab  
Aarhus

## Landbrugslotteriet.

Største Gevinst Værdi 80,000  
Kr. Præmie 10,000 Kr. Ialt  
i en Serie 38,000 Gevinster  
+ en Præmie. — Tils.  
Kr. 1 Million 823,460. —  
Trækkes samtidig med  
Klasselotteriet.

Lodsedler faas hos alle  
Kollektørerne samt i  
Hoved-Kollektionen, Frede-  
riksberggade 2, København K.

## TOMMERUP



## HØRVARER

Indr. Varemærke

Aktieselskabet

## HØRFABRIKEN I TOMMERUP

Eneste Fabrik der fremstiller

Duge, Servietter, Haand-  
klæder og Lærreder af  
dansk Hør.

Kun direkte Salg til Private.

# Stryg elektrisk

**A/S L. Hammerich & Co.**  
Specialforretning i Bygnings-  
artikler. Grundlagt 1854.  
Telefon Nr. 7050 (3 Linier).  
Aarhus.

# Trifoliums Frø

giver stor Høst.

Projektering og Udførelse af moderne mekaniske og biologiske

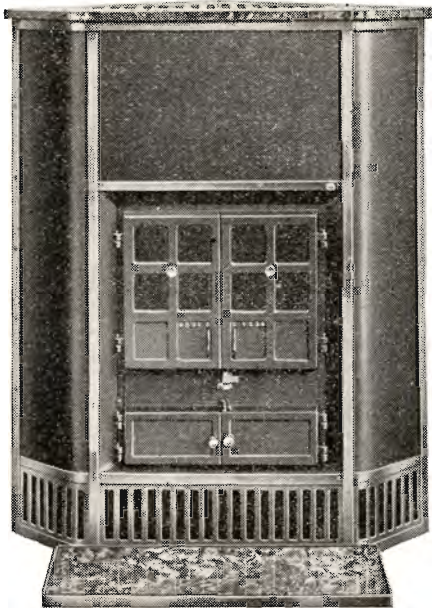
## SPILDEVANDS-RENSNINGSANLÆG

for hele Byer. — Fabriksmæssigt fremstillede Anlæg til Landsbyer og Enkelthbygninger. — Ca. 800 Anlæg er leveret.

**NORDISK TRICLAIR**

HOTACO A/S - WRIGHT, THOMSEN & KIER. — Holbæk/København. — Tlf.: Holbæk 1213.

# Hess' Brændekaminer



har Rundtræk

og derfor

stor Nyttevirkning  
og Varmeevne

SKÆRM AF POLERET STAALPLADE  
MARMOR DÆKPLADE MED FORNIK-  
LET RIST SAMT MARMORFORLIGGER

## C. M. HESS'

Fabrikker A/s - Vejle

FORHANDLERE OVERALT

Hotel Herning.

Telf. 21-41.



Byens første Hotel.

Aktieselskabet

## AARHUUS PRIVATBANK

— stiftet 1871 —

Aarhus:  
Hovedkontor.

København:  
Nygade 1.

Aktiekapitalen & Reserver **ca. 17 Mill. Kr.**  
hæfter til Sikkerhed for alle Indskud.

# Andels-Anstalten Tryg

tegner alle Arter af Livsforsikringer.

Hovedkontor: Rosenørnsallé 1 — København.





# Hedeselskabets Tidsskrift.

Nr. 10.

— 15. Oktober 1939. —

60. Aarg.

---

Indtrædende Medlemmer indtegnes hos Selskabets Forretningsførere. Medlemsbidraget er enten aarlig mindst 5 Kr. eller en Gang for alle mindst 100 Kr. Større Bidrag modtages gerne. Korrespondancer og Afhandlinger bedes sendt til Hedeselskabets Hovedkontor, Viborg. Tidsskriftet udgaar 1 Gang om Maanedene og sendes uden Vederlag til Selskabets Medlemmer. Annoncer bedes sendt til Hedeselskabets Hovedkontor, Viborg. Annoncepris 25 Øre pr. mm. Oplag 10,000 Eksemp.

---

**Indhold:** Hedeselskabets Tidsskrift. — Gave til Hedeselskabet. — Indenlandsk Brændsel. — Fra Hedeselskabets Grundforbedringsvirksomhed. — Litteratur: Rødgranens Form og Formtal. — Dansk Plantageforsikringsforening. — Drænrørs Materialekvalitet. (Fortsættelse.) — Mindre Meddelelser.

---

## HEDESELSKABETS TIDSSKRIFT.

### 60-Aarsdagen for dets første Nummer.

I Rækken af danske faglige Tidsskrifter er »Hedeselskabets Tidsskrift« det femte ældste, idet det i September var 60 Aar siden dets første Nummer udkom som et Prøvenummer, medens dets regelmæssige Udsendelse med et Hefte om Maanedene dog først indleddes i Januar 1880.

Hedeselskabet havde i Perioden fra dets Stiftelse i 1866 og til Tidsskriftets Udsendelse begyndte udsendt et stort Antal Smaaskrifter og Pjecer om Hedeopdyrkning, Skovplantning, Vandingsanlæg m. m., som alle var sendt til Selskabets Medlemmer. Denne Form for Publicering af Meddelelser til Selskabets daværende 3200 Medlemmer var baade omstændelig og bekostelig, og paa Repræsentantskabsmødet i Juni 1879 i Aarhus endes man da om at gaa over til Udsendelse af et regelmæssigt udkommende Tidsskrift. Udvalget, der forberedte Udsendelsen, bestod af F. Mourier Petersen, E. Dalgas, G. Morville, Etatsraad Bruun og Kammerherre Lüttichau, og den senere nedsatte Redaktion bestod af *E. Dalgas* med daværende Ingeniør *Holten* som Redaktør. Førstnævnte blev dog Eneredaktør allerede efter 2 Aars Forløb.

Det første Tidsskrift kostede 279 Kr. at trykke, og den første Aargang kostede Hedeselskabet 2817 Kr.

Udsendelsen af Tidsskriftet toges op for at knytte Medlemmerne nøjere til Selskabet, saaledes at Medlemmerne stadig kunde være i Kontakt med, hvad der skete, og selv gennem Tidsskriftet bringe Forslag og Tanker om Hedesagen frem til almindelig Kundskab. Aaret efter skriver Redaktionen da ogsaa, at det utvivlsomt er Udsendelsen af Tidsskriftet, der i det forløbne Aar har medført en Stigning i Medlemstallet paa ca. 300.

Hedeselskabets Tidsskrift har i alle de forløbne Aar stadig været Bindeleddet mellem Selskabet og dets mange Medlemmer. Dets Indhold

har berørt mange forskellige Emner, men har hele Tiden holdt sig det oprindelige Formaal nær for Øje at bringe Meddelelser om Hedeselskabets Arbejde og Hedesagens Udvikling. Et stort Tal af Landets kendte Mænd har offentliggjort værdifulde og interessante Artikler i Tidsskriftet, der hyppigt har givet Genlyd ud over Landet. Tidsskriftet har saaledes stadig haft en Opgave at varetage, der har haft og formentlig stadig har sin store Betydning.

Dets ydre Form har undergaaet adskillige Forandringer i Tidens Løb. Det er fulgt med med Hensyn til det tekniske Udstyr, og det er i Virkeligheden nu kun Formatet, der minder om det beskedne lille Hefte, som E. M. Dalgas fik gennemført for 60 Aar siden, og hvori hans frodige og levende Pen i næsten 15 Aar — lige til hans Død i 1894 — bragte saa mange gode Planer og Tanker frem.

has.

---

## GAVE TIL HEDESELSKABET.

---

Ved testamentarisk Gave i Boet efter afdøde *Joh. Jacobsen*, Skærbæk, har Hedeselskabet modtaget en Gave paa 200 Kr.

Allerede inden sin Død havde *Joh. Jacobsen* gentagne Gange paa forskellig Maade interesseret sig for Hedeselskabet og støttet dets Virksomhed, uden at han ønskede sit Navn nævnet. Selv da han var 80 Aar gammel puslede han stadig om Plantningerne, han havde udført paa sin store Ejendom, Ulleruplund, ved Skærbæk.

---

## Indenlandsk Brændsel.

---

Det erhvervsøkonomiske Raad har nedsat et Brændselsnævn, der allerede har holdt flere Møder, hvor der er behandlet en Række af de øjeblikkeligt foreliggende Spørgsmaal.

Nævnet, hvis Formand er Direktør *Chr. H. Olesen*, er delt i to Afdelinger for henholdsvis den udenlandske og den indenlandske Brændselsforsyning under umiddelbar Ledelse af Nævnets Næstformand, Direktør *Th. Adler Svanholm*, og Departementschef *J. Wilcke*. Det besluttedes paa Mødet at nedsætte nogle snævrere Arbejdsudvalg, saaledes at det samlede Nævns Formand, Direktør *Olesen*, for at skabe den fornødne Kontakt mellem Udvalgene blev udpeget til Medlem af dem alle.

Indenfor den indenlandske Afdeling nedsattes to Arbejdsudvalg for henholdsvis Brændeforsyningen og Forsyningen med Tørv og Brunkul med Departementschef *Wilcke* som Formand. I det første Udvalg fik desuden Statsskovdirektør *F. R. Krarup*, Hofjægermester *Frode Neergaard* og Direktør *C. E. Flensborg Sæde*. Som de øvrige Medlemmer af Udvalget for Tørv og Brunkul udpegedes Formanden for Statens Jordlovsudvalg, *Niels Frederiksen*, Direktør *J. Jørgen-*



Fot. Skodshøj.

7 Meter tykt Brunkulseje ved Fiskbæk.

*sen*, Kaas, Afdelingsingeniør *Juel Jørgensen* og Ingeniør *L. Damgaard*, den sidste repræsenterende de jydsk Tørvefabrikanter.

Til Sekretær for det samlede Nævn samt Nævnets udenlandske Afdeling er udpeget Sekretær i Finansministeriet *H. P. Gøtrik*, medens Fuldmægtig i Landbrugsministeriet *J. Vestergaard* er udpeget til Sekretær for Nævnets indenlandske Afdeling.

### Brænde.

Ret naturligt har et af de første Spørgsmaal, som det indenlandske Nævn har taget op, været en Vurdering og Undersøgelse af i hvor høj Grad de danske Skove kan naa til at forsyne Hjemmemarkedet med Brændsel.

Statsskovdirektoratet, Dansk Skovforening og Det danske Hedeselskab har alle, hver for sit Vedkommende, udsendt en Opfordring, der henstiller til de ansvarlige Skovejere og Distriktsledere at tage med Lempe overfor alle Hugst- og Salgsdispositioner.

Direktør *C. E. Flensborg* har saaledes udsendt følgende Skrivelse til Hedeselskabets forstlige Tjenestemænd:

Som Medlem af Brændselsnævnet skal jeg paa dettes Vegne udtale, at da der i Øjeblikket er Brændsel nok i Landet, maa det indtil videre være Opgaven at hugge yderst maadeholdent, saaledes at Skovenes og Plantagernes Evne til at fungere som Reserve, hvis Krigen skulde blive langvarig, ikke nedsættes.

Det vil heller ikke være rigtigt at sælge de i Plantagerne værende Beholdninger hovedkuls ud til større Opkøbere, idet saadanne dels køber i Spekulationsøjemed og dels fordi de regner med, at Koksene er blevet for dyre. Det gælder om at holde Brændehandelen i saa vidt muligt normal Gang.

Som Følge af ovenstaaende anmodes De om ikke alene at følge de ovenangivne Retningslinier i de Plantager, De selv leder, men ogsaa at gøre den stærkest mulige Indsats for at faa alle Plantageejere og Plantagebestyrere paa Deres Distrikt til at indtage samme Holdning.

Statsskovdirektoratets og Dansk Skovforenings Henvendelse har haft omtrent samme Indhold. For praktisk talt alle Skovdistrikters Vedkommende er der samtidig gennemført en mindre Forhøjelse af alle Priser, for Brændets Vedkommende gennemgaaende fra 50 Øre til 1 Kr. pr. Rummeter, idet den derved gennemførte Prisregulering bringer Prisen for de danske Skovprodukter paa et Niveau, der svarer til Foraarets forhøjede Priser for de udenlandske Vares Vedkommende, og for Brændets Vedkommende ligeledes er reguleret efter Foraarets Priser paa Kul og Koks, der altid er bestemte for Brændets Pris.

Skovene aflægger normalt ca. 60—70 % af sin Hugst som Brænde, hvilket vil sige, at der f. Eks. i 1933, der maa betegnes som et normalt Aar, blev aflagt 1,52 Mill. Rummeter Brænde.

I 1913—16 produceredes der i de danske Skove gennemsnitlig ca. 176000 Tons Brænde, i 1917—20 steg dette til ca. 192000 Tons og i 1925—34 til 340000 Ton. Før Krigen 1914—18 var den danske Brændselsproduktion, naar man regner en gennemsnitlig Aars-Produktion af 120000 Tons Tørv med, ca. 7,4 % af det totale Forbrug. I Krigsaarene steg denne Produktion til ca. 33 %, idet bl. a. Tørveproduktionen steg til 854000 Tons og Brunkul kom til med 37000 Tons aarligt. I de senere Aar har Danmarks egen Produktion af Brændsel udgjort ca. 10 % af Totalforbruget, der nærmer sig stærkt til at svare til ca. 6 Mill. Tons Kul aarligt. Af forskellige Undersøgelser



som Ekspertes, bl. a. paa Bøgetræudvalgets Foranledning, har foretaget regner man med, at Brændeproduktionen i de danske Skove uden Vanskelighed kan sættes op med ca. 10 % og i en Nødssituation med endnu mere. Da Tørveproduktionen og dens Biprodukt Briketter ligesom i Krigsaarene 1914—18 kan sættes stærkt op, og da Tørv og Briketter ligesom Brænde kan anvendes yderst fordelagtigt i de saakaldte Brændeovne, er der ingen Tvivl om, at de dan-



Fot. Skodshøj.  
Løbekranen, der transporterer Sandet fra Afrømningen af Overjorden over i den afgravede Del af Brunkulslejet ved Fiskbæk Briketfabrik.

ske Brændeovne og den Industri, der fremstiller dem, i den foreliggende Situation, hvor Tilførsel af Brændsel udefra kan ventes at blive en Del begrænset, vil være af den største Betydning for en vel udnyttet Økonomi med vort hjemlige Brændsel. I Aarene 1914—18 stod man helt uden Adgang til saadanne formaalstjenlige Ovne, idet det i Virkeligheden først er i Løbet af den sidste halve Snes Aar, at der er vokset en dansk Brændeindustri op.

### Tørv.

Som nævnt foran medførte Krigen 1914—18 en kolossal Stigning i Produktionen af Tørv i de danske Moser, og der er næppe

Tvivl om, at en lignende kraftig Forøgelse af Tørveproduktionen paany vil finde Sted, saafremt Krigen nu trækker i Langdrag. Heldigvis staar den nuværende Tørveindustri godt rustet til paa for-svarlig Maade at sætte Produktionen op.

I 1919—22 gik Hedeselskabet i Gang med orienterende Under-søgelse vedrørende hele Landets Moseareal, og disse Undersøgelser udvikledes senere til systematiske Undersøgelser af Eng- og Moseare-aler helt ned til 5 Hektar med Klassificering af Moserne efter Tørve-jordens Værdi som Brændselsmateriale i indtil 4 Klasser. Disse syste-matiske Undersøgelser er fuldført i Marken for hele Jyllands Ved-kommende og for seks Amter, nemlig Ribe, Ringkøbing, Vejle, Aar-hus, Randers og Viborgs Vedkommende færdigbearbejdet og offent-liggjort; de øvrige Amter vil blive offentliggjort, naar Laboratorie-undersøgelseerne er endt. For Fyns Vedkommende vil Markarbejdet antagelig blive afsluttet i dette Efteraar, medens der for Sjælland endnu kun er arbejdet i et enkelt Amt.

Af de foretagne indledende Undersøgelser fremgik det, at der fandtes ca. 125000 ha Mosearealer i Danmark og deraf de 106000 ha alene i Jylland. Naar man skal tale om den Tørveproduk-tion, der vil faa Betydning, vil det saaledes først og fremmest blive de jydskes Tørvemoser, der iøvrigt ogsaa hovedsagelig findes i de Amter, hvor Undersøgelsesarbejdet er fuldført og offentliggjort. De nævnte 6 Amter skal efter de offentliggjorte Beretninger raade over 48900 Hektar Mose, hvoraf 9700 Hektar er klassificeret som Moser, der kan udnyttes til Tørvfremstilling i stor Stil. I de 9700 Hektar skal der findes godt 16 Millioner Tons Raatørv.

Hertil kommer de Reserver af Tørv, der findes i Store og Lille Vildmose, hvis Udnyttelse omgaaende er taget op til Overvejelse. Et Un-derudvalg med Direktør *C. E. Flensborg* som Formand beskæftiger sig med denne Sag.

Paa Grundlag af de foretagne Rekognosceringer og de senere Undersøgelser mener Hedeselskabet at kunne anslaa, at der her i Landet i *velegnede* Moser findes Tørvemasse til Fremstilling af 40 Millioner Tons gode Tørv; hertil kommer saa alle de mindre velegnede Moser og Moserne med den meget lette Tørve-masse. I Tiden 1932—37 har Tørveproduktionen pr. Aar svinget mel-lem 330000 Tons og 530000 Tons.

Af ikke ringe Betydning er den Fabrikation af Tørvbriketter, der finder Sted. A/S Kaas Briketfabrik i Udkanten af Store Vildmose har saaledes i en Aarrække produceret fra 15—25000 Tons Tørv-briketter aarligt.

Varde Bank

Esbjerg Afdeling

Kongensgade 62  
og Fiskerihavnen

A/s Varde Staalværk, Varde.

1. Kl. Staalstøbegods til Tip-  
vognshjul, Bremseklodser og  
andet Entreprenørmateriel. —

Ildbestandigt „Vardan“. — Manganstaal.

# Reck-Kedler

TIL BRÆNDE

TØRV

BRIKETTER

RECK'S OPVARMNINGS Co. A/s

KØBENHAVN N.  
TELF. C. 7480

AARHUS  
TELF. 9520

AKTIESELSKAB C. OLESEN KØBENHAVN



MANUFAKTUR EN GROS OG FABRIKATION  
DANSK PLYS OG MØBELSTOF-FABRIK I KASTRUP

Aktieselskabet

Vejle Bolte-  
& Møtrikfabrik.

Grundlagt 1899.

Telefoner 2120.

Telegr.-Adr.:  
Boltefabriken.

Alle Slags Bolte Skruer,  
og Skinnespiger.

Leverandør til  
De danske Statsbaner.

# Sydvestjyske Teglværkers Salgskontor

Telefon 58

Ølgod

Telefon 58

Alt i prima røde Drænrør 2"-16"  
Mursten, Tagsten og glasserede Varer — Forlang Tilbud

## Røde - 1<sup>1</sup>/<sub>2</sub>" — 12" - Drænrør.

Tilkøres overalt paa Sjælland.

Akts. Frederiksholms Tegl- & Kalkværker.  
Vesterbrogade 12 — København V. — Central 282.

Vore anerkendte

## - RØDE DRÆNRØR -

føres altid paa Lager fra 2" til 8".  
Tilbud til Tjeneste.

A/S Gammelgaard Teglværk,  
Skive.  
Telefon 187.

## Ellidshøj Kridt- og Kalkværker

ved Chr. Sørensen.

Telefon 4. **Ellidshøj St.** Telefon 4.

Fabrikation af prima Jordbrugskalk (90 %), pulveriseret og upulveriseret, samt Foderkridtmel til billigste Dagspriser.  
Foreninger indrømmes Rabat.

## Hornbæk Cementvare- og Mørtelfabrik

Marius Ødum  
Telefon 400 Randers

Kun  $\triangle$ -mærkede

Varer føres

Største Lager

Bedste Kvalitet

Forlang Tilbud

## Røde Drænrør

indtil 14" Diameter.

A/S Hvorslev Teglværk

pr. Ulstrup.

Telefon 67 Ulstrup.

## RØDE DRÆNRØR

TAGSTEN

MURSTEN

## Kählers Teglværk

Korsør

## Drænrør.

Røde Drænrør fra 2" — 8" al-  
tid paa Lager. Forlang Tilbud.

1/8 Aalborg Teglværker.

Vesterbro 58. Telf. 24 & 305.

## Nivaagaards Teglværk.

Telf. Nivaa Nr. 9. Nivaa St.

**Drænrør** i alle Dimensioner  
fra 2" til 15". — **Lerrør** med  
og uden Muffe fra 6" til 15"

— Forlang Tilbud. —

## Spedalsø

## Cementvarefabrik.

R. Jensen. — Indeh. J. Jensen.  
Tlf. 504. **Horsens.** Tlf. 504.

Imprægnerede Rør  
efter Ingeniørfor-  
eningens Normer.  
Drænrør i forsk. Di-  
mens. fra 10-50 cm.  
— Brøndringe. —

FORLANG TILBUD.

## De forenede Kalkværker

Tlf. 25 **Thisted** Tlf. 25

Fabrikation af prima pul-  
veriseret Gødningskalk (97%)  
samt pulveriseret brændt Kalk  
„**Separator Pulverkalk**“  
til saavel Gødnings- som Mu-  
rerbrug. — Billige Priser og  
fordelagtige Betingelser.  
Foreninger indrømmes Rabat.

## J. C. HALVORSEN

Kroghsgades Cementstøberi  
AARHUS

Kontor: Dannebrogsgade 20  
Telf. 5019—5020

Imprægneret Cementrør, anerk. af  
Autoriteterne som fuldstændig  
Erstatning for glass. Lerrør.  
Monierrør. Maskinstampede  
Rør. Brøndringe.

Dagens billigste Pris.

— — Forlang Tilbud. — —

## Skive Cementstøberi

Knud Østergaard  
Telefon 921



## Normrør

med Garantimærket  $\triangle$

Imprægnering

— Brøndrør —

## Midtjyske Teglværkers Salgskontor

Drænrør - Mursten - Tagsten - Radialsten

Telefon 1330

Viborg

Jernbanegade 12



### Brunkul.

I Løbet af de sidste 5—6 Aar er der efter tysk Mønster oparbejdet en ret betydelig Produktion af Brunkulsbriketter i Fiskbæk Briketfabrik Syd for Videbæk. Virksomheden her er indstillet paa en normal Produktion af ca. 60 Tons Briketter pr. Dag eller ca. 17000 Tons aarligt, men er i Øjeblikket oppe paa ca. 95 Tons Briketter daglig, hvortil kommer en nogenlunde tilsvarende Mængde af



Fot. Skodshøj

Der graves Brunkul i Fiskbæk. Bagved ses Gravemaskinen, der afgraver det 5—6 Meter tykke Lag Overjord.

harpede Brunkul, der har vist sig ogsaa at have ret gode Afsætningsmuligheder.

Lejet i Fiskbæk dækker ca. 30 Tdr. Land og har en Lagtykkelse paa 4—7 Meter, saaledes at der med den normale Produktion skulde være Brunkul nok for ca. 15—20 Aar i de ca. 1 Million Ton, der findes i Lejet.

Fiskbæk-Brunkulslejet er et af de gode Lejer, der er lettest tilgængelig, idet Overjorden her ikke nær har den Mægtighed som de fleste andre Steder.

Under den sidste Krig gennemførtes en Eftersøgning af og Undersøgelse af de jyske Brunkulslejer, der praktisk talt alle ligger

samlede i Egnen Silkeborg—Herning—Skjern—Brande. Det viste sig, at de var meget varierende saavel i Mægtighed som i Kvalitet, og for manges Vedkommende med saa megen Overjord og af saa ringe Kvalitet og Lagtykkelse, at kun en Spekulationschance medførte forsøgsvis Udnyttelse af dem dengang.

Brunkullene blev i sidste Krig handlede til ret store Priser, men hvorledes det vil gaa i den nuværende Situation, vil det være vanskeligt at sige. I hvert Fald vil Erfaringerne fra sidst utvivlsomt berettigede, at der kræves nogen Indseen med, at Publikum gøres begribeligt, at ikke al Brunkul er godt Brændsel, men at det ogsaa kan være et særdeles udmærket Brændsel.

Ved foretagne Undersøgelser har det vist sig, at raa Brunkul direkte fra Lejet sædvanligvis indeholder ca. 50 % Vand, og at Askeprocenten er ca. 4. Ved Henliggen forsvinder en Del af Vandet, saaledes at man kan regne med at harpede Brunkul fra Lager indeholder ca. 35 % Vand og har en nyttig Brændværdi omkring ca. 4000.

Forarbejdet til Briketform faar Brunkul en ganske anden Interesse, idet en Laboratorieundersøgelse af Fiskbæk Briketfabriks Briketter viser en Vandprocent, der er bragt ned til 13,82 % med et Askeindhold af 6,48, men med en Nyttebrændværdi paa 5051. Brunkul forarbejdet til Briketter er saaledes et Brændselmateriale af største Værdi.

Under sidste Krig anslog man efter den foretagne Undersøgelse, at de danske Brunkulslejer ialt indeholdt ca. 3 Millioner Tons Brunkul, men dette er uden Tvivl alt for lidt efter senere Undersøgelser at dømme. Ved foretagne Undersøgelser viste det sig tillige, at de gode Brunkul udmærket lod sig anvende til Gasfremstilling i Gasværkerne, idet Gasafgivelsen var betydelig. Den bedste Form for Udnyttelse naaedes, naar man blandede Gasværkskul og Brunkul i Forholdet 1—3, idet Gasproduktionen derved kun faldt ca. 10 %. Der er sikkert her et Forhold, der bør optages til Overvejelse, selvom man jo samtidig maa erindre, at Brunkulskoksene bliver smaa, og at der findes et ret stort Procentindhold Svovl i Brunkul.

— — —

Fra mange forskellige Sider har der været rettet Forespørgsler til Hedeselskabet i Anledning af Hedeselskabets tidligere ret omfattende Forsøg med Trækulsgas til Drift dels af en stationær Motor og dels til Drift af en Lastbil. I Sverrig regner man med, at der kører ca. 1200 Lastbiler paa Trækul i Stedet for Benzin, og for faa Dage siden har den svenske Rigsdag yderligere bevilget 480000 Kr. til Forøgelse af den svenske Hærs generatordrevne Lastbiler. Saa-danne Meddelelser har naturligt gjort Spørgsmaalet aktuelt ogsaa her i Landet.

Det kan imidlertid siges med nogenlunde Sikkerhed, at man ikke maa regne med, at Bilkørsel paa Trækulsgas vil faa nogen virkelig Fremtid i Danmark. Den hidtidige Produktion af danske Trækul har aarligt ligget paa omkring 8—900 Tons suppleret med en Import paa ca. 4—500 Tons, hvoraf Størsteparten er anvendt som Foderkul eller paa anden Maade. Der er naturligvis intet i Vejen for, at Trækulproduktionen kan sættes betydeligt op, men da Benzinforbruget herhjemme aarligt er ca. 600 Millioner Liter, og der skal ca. 1 1/2 kg Trækul til at erstatte en Liter Benzin, vil man forstaa i hvor kolossalt et Omfang Produktionen af dansk Trækul skal sættes op for blot at faa nogen Betydning som Drivkraft. En saadan Forøgelse af Produktionen forbyder omgaaende sig selv, idet Træet i en Krisesituation først og fremmest maa reserveres Brændselsforbruget. Publikum er som Regel tilbøjelig til at overvurdere de Raastofmuligheder, der findes i de danske Skove, saa snart der et Tale om en ny industriel Udnyttelse af Træ. I visse Skovegne, hvor der er let Adgang til Træ og Træaffald, er det derimod sandsynligt, at Generatorer, der drives paa Raatræ, kan finde nogen Anvendelse til stedsekørende Rutebiler eller Lastbiler.

Lignende Betragtninger kan gøres gældende med Henblik paa en eventuel Produktion af Træsprit til eventuel Iblanding af Benzinen. Ogsaa dette er udelukket, saaledes som offentliggjorte Undersøgelser for nogle Aar siden fastslog det.

*Har. Skodshøj.*

---

### *Fra Hedeselskabets Grundforbedringsvirksomhed.*

---

Fra Distriktskontorerne under Hedeselskabets Mose- og Engafdeling foreligger der en Opgørelse over Arbejder i September Maaned 1939.

Det fremgaar deraf, at der i Maanedens Løb er fuldført 139 Arbejder omfattende 977 ha til en samlet Overslagssum af 344046 Kr. Heraf var 124 Drænings- og Kultiveringsarbejder omfattende 568 ha (Overslagssum 264546 Kr.) og 15 Vandløbsreguleringer med et interesseret Areal paa 409 ha (Overslagssum 79500 Kr.).

Derudover er der i samme Maaned ved samtlige Distrikter færdigprojekteret og tilstillet Rekvirenterne 287 Arbejdsplaner omfattende 1820 ha til en Overslagssum af 744792 Kr. Heraf var 264 Drænings- og Kultiveringsplaner omfattende 1282 ha (Overslagssum 634507 Kr.) og 23 Vandløbsreguleringer med et interesseret Areal paa 538 ha (Overslagssum 110285 Kr.).

*N. B.*

---

## LITTERATUR.

**Axel S. Sabroe: Rødgranens Form og Formtal.**

(Andr. Fred. Høst &amp; Søn — 1939.)

Bogen udgør Danmarks tredie jordbrugsvidenskabelige Doktorafhandling og er et Værk, som har umiddelbar praktisk Betydning for dansk Skovbrug og kan komme til at faa stor Betydning for dansk Savværksindustri.

Arbejdet er en indgaaende Undersøgelse af Rødgranstammernes Variationer i Form under danske Vækstforhold.

Foruden en betydelig videnskabelig Værdi, ikke mindst som Basis for senere Undersøgelser, giver Bogen flere direkte nyttige Resultater.

Den giver Tabeller for Stammernes Afsmalning, hvoraf man f. Eks. kan finde, hvor langt oppe paa en given Stamme denne har en bestemt Diameter. Dette kan anvendes ved Opskæring af Tømmer paa et Savværk, idet man kan bruge Tabellen ved Afkortningen til at udfinde den mest økonomiske Opskæring af Stammerne.

Af største Betydning for Skovbruget er de udfundne Tabeller til en forholdsvis nøjagtig Bestemmelse af Formtallet og den deraf afledede Vedmassetabel, hvorefter man kan bestemme Kubikindholdet af et Træ direkte, naar man har dets Højde og Diameteren i Brysthøjde (1,3 m over Jorden).

Disse Tabeller, som er baseret paa et overordentlig stort Undersøgelsesmateriale og derfor maa betegnes som ret paalidelige, betyder et stort Fremskridt for dansk Træmaaling, som herved er gjort mere paalidelig for Hovedtræarten Rødgranens Vedkommende.

Afhandlingen er et Fremskridt, som dansk Skovbrug maa være Doktoren taknemmelig for.

*Sven Larsen.*

---

## **Dansk Plantageforsikringsforening.**

### **Stor Tilgang til Forsikringen.**

---

Den 15. September holdt Dansk Plantageforsikringsforening Generalforsamling i Viborg.

Foreningens Forretningsfører, Direktør *C. E. Flensborg* aflagde Beretning, hvoraf fremgik, at Antallet af forsikrede og Arealet, der er forsikret, er gaaet overordentlig stærkt frem. Brandskaderne og de udbetalte Erstatninger har til Gengæld ogsaa været betydelige, men afvikles alle regelmæssigt.



Regnskabet forelagdes og godkendtes.

Som Repræsentant for Øernes Amter genvalgte Godsejer, Dr. med. *K. Hasselbalch*, Borupgaard. I Stedet for Proprietær *Holm*, Bredballe Strand, nyvalgte som kritisk Revisor Godsejer *Olufsen*, Qui-



Fot. Skodshøj

Billedet viser, hvorledes Bjergfyrstammerne staar tilbage i Skovbjerg Plantage, efter at Ilden var gaaet igennem denne. Der brændte ialt 52,4 Hektar Skov og 0,5 ha Mose.

strup, med Direktør *Vang Lauritsen*, Vejen, som Suppleant. Godsejer *Kieldsen*, Lynderupgaard, og Godsejer *Branth*, Sødringholm, genvalgte henholdsvis som Formand og Næstformand for Repræsentantskabet.

I sin Beretning gjorde Direktør Flensborg meget nøje Rede for de forskellige Brandskader og pegede paa, hvorledes det i praktisk talt alle Tilfælde — baade gamle og nye — drejer sig om Skader for-

aarsaget ved Uforsigtighed. Direktøren tog stærkt til Orde for, at der maatte gøres noget for at faa skærpet de Domsafgørelser, der hidtil har fastslaaet, at Skadevolderne kan slippe med en mindre Bøde, skønt Justitsministeren som bekendt har henstillet til Anklagenyndighederne, at rejse Tiltale i Henhold til Straffelovens § 182 omhandlende grov Uagtsomhed, hvor der er Grundlag for saadan Tiltale.

I Tilslutning hertil holdt Overretssagfører *Ørum*, Viborg, et Foredrag, hvoraf vi citerer følgende:

Direktør Flensborg har bedt mig komme tilstede og fremsætte nogle Bemærkninger i Anledning af de mange Plantagebrande, der forvolder Landet store Tab, og af hvilke de fleste kunde have været undgaaet. Navnlig vil det være af Interesse at undersøge, om der paa et eller flere Punkter kan sættes ind, saaledes at Brandene forhindres.

Direktør Flensborg har gentagne Gange overfor mig fremhævet, at Domstolene ved Straffedelingen tog altfor mildt paa disse Forseelser, og at en betydelig Skærpelse af Straffene i høj Grad vilde nedsætte Brandenes Antal. Det sidste er utvivlsomt rigtigt, men jeg tror ikke, der er nogen-somhelst Mulighed for at opnaa en Ændring, der skærper de herhen-hørende Straffebestemmelser, og den Maade de suveræne Domstole anvender Straffelovene paa, er der jo ingen, der har nogen Indflydelse paa.

Den forsætlige Forvoldelse af Ildebrand straffes meget strengt efter Straffelovens § 181 med Fængsel fra 6 Maaneder til 12 Aar.

Den forsætlige Forvoldelse af Ildebrand er imidlertid ikke det, der interesserer i Forbindelse med Spørgsmaalet om Plantagebrande. Det, der her interesserer, er de mange Tilfælde, i hvilke Ildsvaaden foraarsages af Uagtsomhed. Straffebestemmelserne herom har man dels i Straffelovens § 182, dels i Brandpolitiloven for Landet Nr. 174 af 31. Marts 1926 § 56.

Efter Brandpolitilovens § 56 straffes Overtrædelse af de forskellige i Brandpolitiloven indeholdte Forskrifter eller af de Forskrifter, der udstedes af Justitsministeriet i Medfør af Loven, med Bøde fra 10—400 Kr.

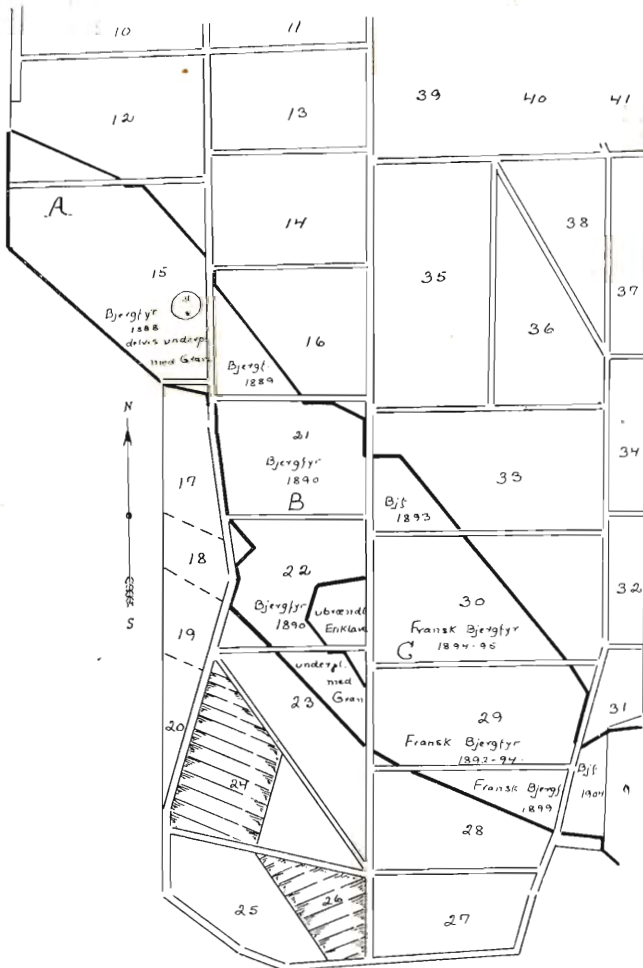
Af disse Bestemmelser interesserer her navnlig Bestemmelsen i § 18 om, at man skal udvise tilbørlig Forsigtighed med Ild, Lys, Tændstikker o s. v., og da særlig Forskrifter i § 23.

Straffelovens § 182 hjemler Straf, hvor der kan siges at være forvoldt Ildsvaade paa fremmed Ejendom eller til Skade for fremmed Formueinteresse. Strafferammen er i og for sig vid nok. I de almindelige Tilfælde er Straffen Bøde eller Hæfte, men under skærpene Omstændigheder kan den stige til Fængsel i 2 Aar.

For et Par Aar siden udvirkede Dansk Plantageforsikringsforening, at det gennem et Cirkulære fra Justitsministeriet blev paalagt Anklagemyndigheden at rejse Tiltale efter § 182. Dette sker vistnok ogsaa nu i alle Tilfælde, i hvilke det overhovedet er muligt at anvende § 182, men det er meget sjældent, at Domstolene anvender § 182 ved Antændelse af Heder og Plantager. I Reglen anvendes kun Brandpolitilovens Bestemmelser. Selv hvor Domstolene anvender § 182 idømmes der kun Bøde. Det er i hvert Fald yderst sjældent, at Hæfte, endsige Fængsel, er anvendt ved Foraarsagelse af Ildsvaade paa Hede eller Plantage. Straffebestemmelserne er vide nok. Domstolene er maaske noget tilbageholdende.

Man kunde komme et Stykke frem ad Vejen ved at faa de skyldige

## Fra Branden i Skovbjerg Plantage.



Tegnet A. Mørch-Sørensen.

Den fede Linie viser, i hvor stort Omfang Branden den 8. Maj i Aar hærgede Plantagen. Som bekendt skyldtes Branden hensynsløs og grov Uforsigtighed ved Hedeafbrænding nordvest for Plantagen, saaledes at Ilden omgaende for den ret kraftige Vind røg lige ind i Plantagen.

idømt betydelige Erstatningsbeløb. I Retsplejelovens § 991 er der Hjemmel til at fremsætte Erstatningskravene under Straffesagen. Under Forundersøgelsen skal der som Følge heraf gives den Forurettede Lejlighed til at fremsætte sit Krav. Der sker da ogsaa altid Henvendelse til Dansk Plantageforsikringsforening om at fremsætte Erstatningskravet, og Anklagemyndigheden nedlægger Paastand om dets Paakendelse.

I § 991 findes imidlertid tillige den Regel, at Retten paa ethvert Trin kan nægte et borgerligt Krav Forfølgelse o. s. v., og denne Afvisning af Erstatningskrav finder i meget stort Omfang Sted overfor Forsikringselskaber.

En af Grundene hertil er den Regel, der indeholdes i Lov Nr. 109 af 14/4 1909 § 25, hvorefter Erstatninger kan nedsættes, naar Skaden ikke er forvoldt ved grov Uagtsomhed. Der kan jo ogsaa være Vanskeligheder med Hensyn til Fastsættelse af Erstatningens Størrelse. I hvert Fald afviser Domstolene næsten altid Erstatningskravene fra Straffesager og henviser dem til civilt Søgmaal. At anlægge civilt Søgmaal er imidlertid meget bekosteligt, og i Reglen ejer Sagsøgte ingenting.



Fot. Skodshøj.

Efter Branden i Skovbjerg Plantage blev det brandhærgede Areal ryddet. En Del af Stammerne kunde skæres op til Brænde, saaledes som Billedet viser.

Man bør dog vistnok engang imellem, og i særligt grelle Tilfælde, tage Erstatningskrav, der er afvist fra Domstolene, op til civilt Søgmaal for med passende Mellemrum at statuere et Eksempel uden Hensyn til, at Erstatningskravet er værdiløst.

Det mest effektive vilde imidlertid være at søge at forhindre Ildbrandenes Opstaaen. Jeg kunde tænke mig, at man her kunde gøre noget ved at paabyde en Skærpelse af Tilsynet med Hedeafbrænding.

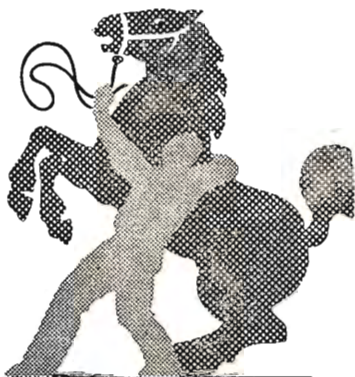
Reglerne i Brandpolitilovens § 23 er vistnok fortrinlige, men de overholdes blot ikke, og deres Overvaagen er lagt i Hænderne paa en Brandfoged, der har meget andet at tage Vare paa, og af hvem man vistnok ikke kan forvente alt for megen Nidkærhed.

Man kan formentlig naa noget ved at indskærpe Brandfogederne deres Pligter.

Endnu mere kan sikkert naas, hvis det blev paabudt, at ingen Afbrænding maatte ske uden Tilsyn af Falck eller Zonebrandvæsenet.

Der udspandt sig paa Grundlag af de faldne Udtalelser en Diskussion, hvorunder man bl. a. enedes om at søge udvidet Offentlighedens Kendskab til de Skader, der kan forvoldes ved Uforsigtighed med Ild i Hede og Skov, ligesom man vedtog at gennemføre Statuering af Eksempler gennem civilt Søgmaal.





Brug **RANDERS**  
 **REB**

**Dansk Andels-Æggesport**  
 Kgl. Hofleverandør

er Producenternes  
 egen Forretning og  
 yder derfor disse  
 det fulde Udbytte.

Hovedkontor:

Akselborg,  
 København V.

**ROTTER**  
 UDRYDDES  
 RATIONELT  
 MED  
**RATIN**  
**RATININ** ●

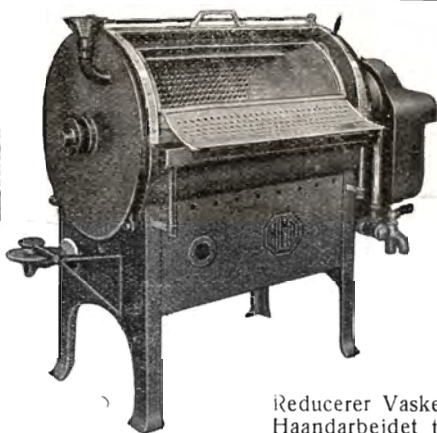
**GOD INDTÆGT.**

Enhver, der kan sælge  
 Radio eller anwise so-  
 lide Købere hertil, be-  
 des forlange Tilbud.

**1940 Modeller fra Kr. 100.**

**DIXIFON RADIO**

v/ Lerbjerg St.



**MIMA**

VASKER  
 og  
 OVERRASKER

Reducerer Vasketiden til det halve -  
 Haandarbejdet til en Tiendedel.  
 Sparer Tøj, Tid og Vaskemidler.

**M. I MEYER** A/S Ny Toldbodgade 27  
 København, Tlf. C. 670

Afdeling for Jylland: Telefon Aarhus 2595.  
 Afdeling for Fyen: Telefon Odense 3639.

**HØJSLEV TEGLVÆRKER**

leverer

**PRIMA, RØDE DRAINRØR**

i Størrelse fra 2 til 8 Tommer.

Indhent Tilbud.

Tlf. Højslev 3.

Røde

**Drænrør**

fra 2"-12" have  
 altid paa Lager.  
 Forlang Tilbud.

„Sofienlund“ Teglværk.

Telefon 10 Ulstrup.

Husk at forlange

**E&C**

statskontroll.

**Høns- og**

**Kyllingefoder**

tilsat ren uforfalsket,  
 Torskelevertran

**E & C's**

**Høns- og Svinefoderfabrik**

Aktieselskab

Esbjerg

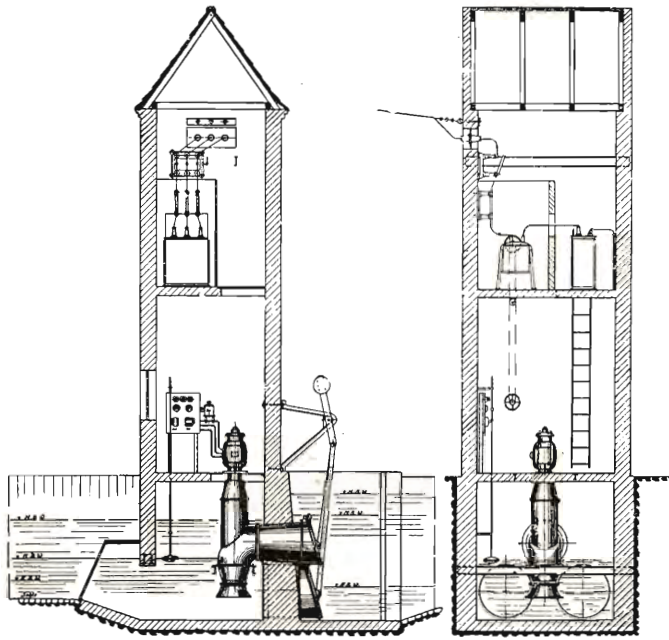
**Det lodigste Læsestof**

„Hjemmet“ er et Blad for  
 hele Familien og indehol-  
 der Spidsartikel, under-  
 holdende Noveller, Artik-  
 ler for Husmoderen, flere  
 illustrerede Børnesider og  
 m. a. Kort sagt: Lødig  
 og fængslende Læsning.

finder De hver Uge

i Danmarks førende Ugeblad

**HJEMMET**



# AFVANDINGS- PUMPER.

System Køster.

Leveret og i Ordre  
her i Landet

16 Pumpeanlæg

i Ydeevner fra 50 Li-  
ter til 100 Liter  
pr. Stk.

Forlang <sup>2</sup>Prospekt.

## V. H. Langebæk.

Ingeniør, cand. polyt.  
Nr. Søgade 35.

København.



Teknisk Fælleskontor:  
Dansk Træbeton Central,  
Brunshaab pr. Viborg.  
Tlf. Vjborg 941.

## FYENS LANDMANDSBANK ODENSE

Vestergade 33 - Telf. 46 (6 Lin.) - Statst. 36

Aaben 9<sup>1</sup>/<sub>2</sub> - 12<sup>1</sup>/<sub>2</sub> og 2-4  
Udfører alle Bankforretninger

## Masagama The

Theen med den fine Aroma

## RESENBRO CEMENTSTØBERI

v/ M. J. MATHIASSEN  
Telefon 34

Prima Betonrør efter dansk  
Ingeniørforenings Normer Mrk.

△ i alle gangbare Dimen-  
sioner fra 4" til 24" saavel  
med som uden Muffe.

Monierrør, Brønde og Kegler.  
— FORLANG TILBUD. —

Mejeriernes og Landbrugets Ulykkesforsikring.  
Telf. 14.350. - Gensidigt. - Reventlowsg. 14, Kbhvn. V. - Statsanerkendt.

Ansvarsforsikring



Automobilforsikring

Henvendelse til Kredens Tillidsmand eller til Kontoret.



## Sophus Berendsen A/S

København Aarhus  
Ørstedhus Kannikegade 18  
Vester Farimagsgade 41

Alt **Entreprenørmateriel.**

Damp- og Motorlokomotiver,  
Gravemaskiner, Tipvogne,  
Spormateriel.

Leverandør til Hedeselskabet.

## SKIVE DISKONTOBANK

Kontortid 9-12 og 2-5

Filial i Haderup

# Drænrørs Materialekvalitet.

Af Distriktsbestyrer Aage Nielsen, Nykøbing F.

(Fortsættelse.)

Det i Tabellen opførte Materiale er for spinkelt som Grundlag for en Afgørelse af, hvor stort det opløselige Kalkindhold maa være, om det ikke kan befrygtes i væsentlig Grad at forringe Rørenes Holdbarhed enten direkte eller derved, at det er ensbetydende med en for svag Brænding. Især er det vanskeligt at bestemme, netop fordi Kalkindholdet ikke alene er afgørende for Holdbarheden. Rør med et lille Kalkindhold kan meget vel være uholdbare, nemlig naar de er for svagt brændte, hvilket navnlig Rør Nr. 33 (der er fremstillet af kalkfattigt Raamateriale) er et godt Eksempel paa. Paa den anden Side kan Rør med et ret stort Kalkindhold godt være forvitningsfaste (Eks. Rør Nr. 44). En snæver Grænse gældende i Almindelighed lader sig altsaa ikke fastslaa, for den findes ikke. Men det synes dog at være saadan, at Kalkindhold paa henimod 3 Procent som Regel ikke medfører eller er Udtryk for nogen Risiko, medens et større Kalkindhold end 6 Procent i hvert Fald er uheldigt. Kalkindhold mellem 3 og 6 % kan træffes hos baade gode og daarlige Rør. Dog vil vistnok kun faa Rør med et saa stort Kalkindhold være helt tilfredsstillende. Grundforbedringskonsulent K. J. Kristensen, Næstved, har gennem nogle Aar ladet udføre et meget stort Antal Undersøgelser af Drænrørs Kalkindhold, vistnok navnlig paa Drænrør, hvis Holdbarhed har været kendt. Resultaterne er ikke offentliggjort i Detaljer. Men i Beretningen for Aaret 1929 fra Præstø Amts Grundforbedringsudvalg giver Kristensen en kort Omtale af Undersøgelserne og anfører nedenstaaende Tabel over Rør, der er gravet op efter at have ligget

Antal Aar siden Nedlægning	Jordart	Rørets Farve	Rørets Tilstand	Indhold af Kalk (CaO) i pCt.	Kan Rørene benyttes igen
Over 20.....	Lerjord	rød	udmærket	0,1—0,3	ja
Over 20.....	Tørvejord	rød	udmærket	0,1—0,3	ja
Over 20.....	Sandjord	rød	udmærket	0,1—0,3	ja
15—20.....	Let Lerjord	rød flam.	sv. forvitret	0,5—4,0	ca. 70 pCt.
10—15.....	Tørvejord	rød flam.	forvitret	0,5—3,0	ca. 60 pCt.
Over 20.....	Lerjord	gul	udmærket	0,3—2,5	ja
15—20.....	Tørvejord	gul	god	0,3—2,5	ja
10—20.....	Tørvejord	hvid	st. forvitret	1,0—4,0	nej
10—20.....	Let Lerjord	hvid	st. forvitret	3,0—20,0	nej
10—20.....	Let Lerjord	hvid	god	2,0—9,0	ca. 20 pCt.
7—8.....	Tørvejord	hvid	st. forvitret	2,0—4,0	nej

længe i Jorden, og nævner, at den »giver et lille Fingerpeg i Retning af, at Lerrørenes Holdbarhed staar i meget nær Forbindelse med Rørets større eller mindre Indhold af Kalk.«

Da Tabellen er noget summarisk, er det vanskeligt at uddrage Slutninger af den. Men Kristensen tilføjer selv: »Disse foreløbige Resultater tyder paa, at et Kalkindhold paa over 3 pCt. ikke bør findes i Lerrør, som med Rette skulde kaldes 1. Klasses Drænrør«.

En Bestemmelse af det tilladelige Indhold af syreopløselig Kalk ved Undersøgelse af Rør, der har været anvendt efter deres Formaal i en Aarrække, vanskeliggøres derved, at Kalkindholdet i forvitrede Rør er mindre, end det oprindeligt var i de samme Rør i uforvitret Tilstand. Det synes imidlertid at baade Kristensens og Forf.s Undersøgelser at fremgaa, at der er Grund til at være mistænksom overfor Rør med mere end 3 % syreopløselig CaO. Forf. er dog betænkelig ved at sætte 3 % som Grænsen for det tilladelige Kalkindhold, tør kun fastslaa, at 6 % i alle Tilfælde bør betragtes som for meget, men vil være tilbøjelig til ved Indkøb af Rør at sætte Grænsen for det tilladelige Kalkindhold ved 4 %, fordi det er praktisk at have en Grænse, som vil udelukke de fleste daarlige Rør, selv om derved ogsaa skulde blive udskudt et mindre Antal brugbare.

Det synes at fremgaa af Kristensens Tabel, at Tørvejord har haft en stærkere forvitrende Indflydelse paa Rørene end de andre Jordarter.

Det ses, at det navnlig er de hvide Rør, som er blevet forvitret. De prøvede rødflammede Rør har været noget stærkere uden dog at have haft tilfredsstillende Holdbarhed. De prøvede røde og gule Rør har derimod vist sig forvittringsfaste. Angaaende Rørfarvens Forhold til Forvittringsfastheden henvises iøvrigt til et senere Afsnit (»Farve«) i nærværende Afhandling.

Da det vil være ønskeligt at have et let anvendeligt Middel til at give Oplysning om Rørenes Kalktilstand og dermed deres Holdbarhed, har Forf. prøvet alle de i Tabellen anførte Rør for Brusning med Saltsyre i Haab om, at dette skulde være et saadant Middel. En Brusning med Syre kan betragtes som Tegn paa, at Teglet indeholder kulsur Kalk, hvoraf Syren fraspalter Kulsyre, som undviger under Brusning i den tilstedeværende Vædske. I Henseende til Holdbarhed mod Syrepaavirkning er kulsur Kalk den uheldigste varige Tilstandsform for Kalken. Da Brusning med Syre giver Oplysning om Tilstedeværelse af kulsur Kalk i Teglet, maa det altsaa ventes, at en saadan Prøve kan være vejledende med Hensyn til Rørenes Holdbarhed.

Det er Forf.s Erfaring, at en Brusningsprøve paa Rørenes Overflade giver upaalidelige Resultater. De Prøver, som Tabellen angiver Resultater af, er derfor alle udført paa Rørenes Brudflader. Da en



Brusning er vanskelig at iagttage paa tørre Rør, fordi disse hurtigt opsuger Syren, er alle Prøverne udført paa vandmættede Rør. Tabellens Tal skal forstås saaledes, at 0 betyder ingen Brusning, 1 = bruser svagt, 2 = middelstærkt, 3 = stærkt og 4 = bruser meget stærkt.

Det fremgaar af Tabellen, at forholdsvis faa Rør af rødbrændende Ler har udvist Brusning, endda med kun enkelte Undtagelser svag eller meget svag svarende til, at disse Rørs Kalkindhold gennemgaaende er lavt. Betydeligt flere Rør af gulbrændende Ler (baade flammede og uflammede) har bruset og i mange Tilfælde mere eller mindre stærkt. Naar man betragter Rækkerne af rødbrændende og gulbrændende (uflammede Rør), bliver man straks opmærksom paa, at Brusning navnlig optræder i den nedre Del af hver af de to Rækker og slet ikke i den øvre Del. Dette hænger sammen med, at Rørene indenfor disse Grupper er ordnet efter Farve og derved ogsaa i Hovedsagen efter Brændingsgrad. De bedst brændte Rør bruser ikke med Syre. Saa godt som al Kulsyren er uddrevet ved Brændingen, og Porernes Lukning ved Sammensintringen vanskeliggør Nydannelse af kulsur Kalk af den Rest af Kalkilte, som mulig endnu ikke er bundet til Kiselsyre, og vanskeliggør tillige Syrens Berøring med Kalken saaledes, at der ikke kan forekomme mærkbar Brusning. Skønt de svagest brændte Rør oftest viser stærkest Brusning, er der dog betydelige Variationer og Afvigelser herfra, Variationer som ikke netop er afhængig af Indholdet af syreopløseligt Kalkilte, men derimod af, hvor meget Kalkilte der findes i Forbindelsen  $\text{Ca CO}_3$ .

Til Belysning af Kulsyremængdens Betydning for Brusningens Styrke anføres her Resultater af Bestemmelser af Indhold af Kulsyre i nogle af Rørene:

Rør Nr. 43:	Under 0,2 % $\text{CO}_2$ —5,0 % $\text{CaO}$ (heraf under ca. 5 % i $\text{Ca CO}_3$ )	Brusning 0
Rør Nr. 53:	1,1 % $\text{CO}_2$ —6,4 % $\text{CaO}$ (heraf ca. 22 % i $\text{Ca CO}_3$ )	Brusning 3
Rør Nr. 56:	Under 0,2 % $\text{CO}_2$ —6,3 % $\text{CaO}$ (heraf under ca. 4 % i $\text{Ca CO}_3$ )	Brusning 1
Rør Nr. 61:	1,6 % $\text{CO}_2$ —8,1 % $\text{CaO}$ (heraf ca. 25 % i $\text{Ca CO}_3$ )	Brusning 3
Rør Nr. 63:	0,24 % $\text{CO}_2$ —9,3 % $\text{CaO}$ (heraf ca. 3 % i $\text{Ca CO}_3$ )	Brusning 2
Rør Nr. 67:	4,05 % $\text{CO}_2$ —5,2 % $\text{CaO}$ (heraf ca. 100 % i $\text{Ca CO}_3$ )	Brusning 4
Rør Nr. 69:	8,9 % $\text{CO}_2$ —13,0 % $\text{CaO}$ (heraf ca. 87 % i $\text{Ca CO}_3$ )	Brusning 4
Rør Nr. 71:	1.5 % $\text{CO}_2$ —2,3 % $\text{CaO}$ (heraf ca. 83 % i $\text{Ca CO}_3$ )	Brusning 2,5

Det synes heraf at fremgaa, at stærk Brusning fremkommer ved et Kulsyreindhold paa ca. 1 % og derover, og at meget stærk Brusning vil svare til et Indhold paa flere Procent, medens svag og moderat Brusning godt kan fremkomme ved Kulsyremængder saa ringe, at de maa være uden væsentlig Betydning for Holdbarheden.

Ved en Sammenligning mellem Brusningsstyrken og Rørenes Modstandsdygtighed mod Syrevirkning viser det sig, at alle Rør, som har haft stærk Brusning, ogsaa har haft ringe Holdbarhed. Der er imidlertid ogsaa adskillige Rør med utilfredsstillende eller endog ringe Holdbarhed, som kun har udvist moderat, svag eller endog ingen Brusning. Forklaringen er her enten, at Kalkindholdet i det hele er ringe (men Holdbarheden alligevel daarlig, nemlig paa Grund af meget svag Brænding) (Eks.: Rørene Nr. 32, 33 og 34), eller at næsten al Kulsyren er uddrevet ved Brændingen, medens denne dog ikke er ført saa vidt, at det store Kalkilteindhold er naaet at bindes ved Kalksilikatdannelse, og at der endvidere ikke efter Brændingen er hengaaet tilstrækkelig Tid til nævneværdig Nydannelse af kulsur Kalk (Eks. Rørene Nr. 46 til 50, Nr. 52, Nr. 56 til 59 og Nr. 62).

Prøven for Brusning med Syre maa altsaa bedømmes saaledes, at en stærk eller meget stærk Brusning karakteriserer Røret som uholdbart, medens hverken moderat, svag eller endog manglende Brusning alene kan give nogen Oplysning om Rørenes Holdbarhed.

(Fortsættes.)

---

## MINDRE MEDDELELSER.

*C. M. Hess' Fabriker*, Vejle har udsendt en ny Pjece om Brændeovne, hvori der bl. a. paa en klar og overskuelig Maade redegøres for Brændeovnenes mange Fordele, ligesom der gives Oplysninger om, hvorledes der skal fyre med Brænde for at opnaa den bedst mulige, helt rationelle Udnyttelse af Brændet.

\*

### De jyske Tørvefabrikanter

holder den 14. November Kl. 13 Generalforsamling i Aarhus.

\*

*A/S Recks Opvarmnings Co.* har udsendt et nyt Katalog over sine Staalkedler, der omfatter baade Kedler til Kul-, Olie-, Affalds- og Brændefyring. Firmaet har iøvrigt fornylig bl. a. leveret et Par større Anlæg til Brændefyring, nemlig til Sorø Akademi med 2 Stk. 40 m<sup>2</sup> Brænde kedler og 1 Stk. 30 m<sup>2</sup> og til Gisselfeld Kloster 1 Stk. 8 m<sup>2</sup>.

\*

### A/S »Plantningsselskabet Sønderjylland«

har holdt Generalforsamling i Aabenraa. Der er i Aarets Løb erhvervet ca. 100 ha nye Arealer, der har kostet Selskabet ca. 30000 Kr. Af Regnskabet fremgik det, at Aktiekapitalen er udvidet ved Nytegning med ca. 26000 kr. til nu at være 165000 Kr. Driften balancerede med 42572 Kr. og udviste et Overskud paa 29140 Kr., medens Status balancerede med 320644 Kr. Af de 378 ha, Selskabet ejer, er 185 ha nu tilplantet. I 1938 er tilplantet 39,5 ha, hvilket har kostet 15200 Kr.

De afgaaende Bestyrelsesmedlemmer, Lensgreve *Schack* og Bankdirektør *C. Andersen*, Aarhus, genvalgte, medens et Mandat, der er blevet til Raadighed, idet fhv. Direktør *Chr. Dalgas* ikke ønskede Genvalg, blev stillet til Disposition for Bestyrelsen.

\*

Inden Krigsudbruddet havde en svensk Regeringskommission for økonomisk Forsvarsberedskab ladet udarbejde en Plan for de offentlige Virksomhedsomraader, der skulde tilrettelægge og overvaage Forsyningen med Brænde, ligesom Ingeniørakademiet havde udført visse grundlæggende Beregninger over Brændselsbehovet for de forskellige Formaal i en Krisesituation. Desuden var yderligere gennemført en Plan for Organisering af Skovbruget, om Situationen skulde indtræffe.

\*

Klitinspektør *Pinholt* har efter Ansøgning, paa Grund af Alder, faaet bevilget sin Afsked fra 31. December d. A.

\*

### Undersøgelse af Snehegn.

Professor Dr. techn. *Chr. Nøkkentved* har i Særtryk udsendt en Beretning om Undersøgelser vedrørende Snehegn, som paa given Anledning er bleven udført i Fortsættelse af de Læhegnsmaalinger, der er udført af Hedeselskabet i Samarbejde med Danmarks tekniske Højskole. Der blev undersøgt 6 forskellige Typer paa Læhegn.

I det store og hele kan man af Forsøgene uddrage, at Snehegnenes Lævirkning afhænger af deres Hulprocent, og at en Hulprocent paa ca. 50 synes at være i Nærheden af det gunstigste. Dog giver Halmbaandshegnene en ekstraordinær stor Lævirkning, sikkert større end et tilsvarende Plankehegn, hvilket formentlig hænger sammen med Halmbaandenes ru Overflade, der giver en stor Friktion for den gennemstrømmende Luft.

*has.*

\*

Det sædvanlige Forstmandsmøde, der hvert Aar plejer at finde Sted samtidig med Foreningen af Hedeselskabets Tjenestemænds Generalforsamling, er i Aar aflyst, idet der ingen Forslag er fremkommen til Dagsordenen.

\*

Proprietær *Røhr-Lauritsen*, Demstrup, Medlem af Hedeselskabets Repræsentantskab er udpeget af Landboforeningerne som Medlem af Brændselsnævnet.

\*

### Statens Tilsyn med Hedeplantagerne.

Ministeriet for Landbrug og Fiskeri har fritaget Direktør *C. Dalgas*, Hølund Søgaard pr. Vorbasse, for Hvervet som Tilsynsførende med de under Det danske Hedeselskab sorterende Plantager i Jylland.

\*

Foreningen af Hedeselskabets Tjenestemænd holder Fredag den 27. Oktober Generalforsamling paa Preislers Hotel i Viborg.

\*

Den gamle svenske Betegnelse for Al er »Skenhalla«, medens man nu adskillige Steder i Skriftsproget taler om »Ortsten« som Udtryk for det samme.

\*

### A/S Bjørslev Plantage

har holdt Generalforsamling. Af Bestyrelsen afgik efter eget Ønske fhv. Direktør *Chr. Dalgas*, i hvis Sted nyvalgtes Statsskovrider *J. M. Dalgas*, Haderslev.

\*

Det norske Skogforsikringsvesen har udsendt Meddelelser Nr. 22, der omfatter 1. Del af et Værk om »Råtesopper paa levende Naaetræer«. Forfatterne er Statsmykolog *Ivar Jørstad* og Skovtaksator *I. G. Juul*. Det interessante, smukt illustrerede Værk omtaler 6 af de Svampearter, der forårsager Forraadelse af levende Graner og Fyr i Norge.

\*

Al Kultur er Dyrkning — først og fremmest af Jord.

\*

### Norske Skovbrande i 1938.

I 1938 var der i Norge 214 Skov- og Hedebrande mod henholdsvis 234 i 1937 og 211 i 1936. Det brandhærgede Areal var kun en Tiendedel af det brandhærgede Areal i 1937, nemlig 538,5 Hektar mod 4686 Hektar i 1937. I 126 Tilfælde var Brandaarsagen Uforsigtighed med Ild, 40 Tilfælde ukendt Aarsag og i 38 Tilfælde Lynnedslag. Brandskadernes Omfang er opgjort til 26,088 Kr., men Omkostningerne ved Brandslukning har andraget 23.521 Kr. Der brændte 244 Hektar Skov, Resten Hede.

\*

»Skogbrukeren« oplyser, at der i Norge hidtil er installeret ialt 200 Centralvarmekedler til Brændefyring, deraf 80 med Statstilskud. Disse 200 Kedler bruger 10000 Favne Brænde om Aaret.

\*

### A/S »Plantningsselskabet Steen Blicher«

har holdt Generalforsamling. Af Bestyrelsen afgik Direktør *Chr. Dalgas* og Direktør *H. P. Hjerl Hansen*, begge efter eget Ønske, og i Stedet nyvalgtes Direktør *T. Langebæk*, København, og Sekretær, cand. jur. *Finn Hjerl Hansen*, København.



## Dansk Plantageforsikringsforening

tegner Forsikring af Genplantningsværdien for Naaletræsplantager overalt i Danmark. Indskud een Gang for alle 50 Øre pr. ha, dog ikke under 1 Kr. Aarlig Præmie pr. ha 15 Øre, dog ikke under 50 Øre. Vedtægter og Indmeldelsesblanketter faas ved Henvendelse til

FORENINGENS KONTOR I VIBORG.

**„KUSTOS“** KREATURFORSIKRINGSFORENING  
STIFTET AF DANSKE LANDMÆND 1881  
FORSIKRER HESTE, KVÆG, FAAR OG SVIN  
KONTOR: HAVNEGADE 4, AARHUS TELEFON NR. 1300

# Mergel

H. Theut

Viborg  
Telefon 863

## Viborg Byes og Omegns Sparekasse

Telf. 1400 (3 Linier)

Sct. Mathiasgade 68  
Kontortid:  
Kl. 9—2 og Kl. 5—6

## Viborg Papir-Comp.

Papir & Papirvarer en gros.  
Bogtrykkeri.  
Kontorforsyning

Sct. Mathiasgade 31—33.  
Telf. Viborg 802—803.

## Handelsbanken i Viborg

Filial af Aktieselskabet  
Kjøbenhavns Handelsbank

◆  
Kontortid:  
9—2 og 5—6  
Telefon: 1500  
(5 Linier)



## CODAN Gummistøvler

— de bedste, der  
kan fremstilles —



## SØBJERG SPRØJTEN.

Ny Model i solid Td.

Hestesprøjter, Motorsprøjter, Tønde-  
sprøjter fra 48 Kr. 5 Aars Garanti.

Fabrikken Søjberg, Flemløse.  
Telefon Snave 71.

## A. Philipsen & Co., Viborg.

Maskinanlæg - Automobiler.  
Telefon 532—1064.  
Elektriske Anlæg - Vandværks-  
anlæg. Telefon 174—274.

## SHELL

H. BAY  
VIBORG

## Sønderjyllands Kreditforening i Haderslev

yder Laan mod 1. Prioritets Ret i Land- og By-Ejendomme i de sønderjydske Landsdele.  
Udlaan 31. Marts 1939: 178,415,654 Kr. . . . Reserver: 7,591,239 Kr.  
Kasseobligationer af 3., 4., 5. og 6. Serie nyder ubetinget Rentegaranti af den danske Stat.  
Amortisationstid i disse Serier højst 45 Aar.

**AEROLIT**  
DANSK SIKKERHEDSPRÆNGSTOF.

# Anvend Tørvestrøelse ved Dræning.

Paa Jorder med fintsandet Undergrund kan en Tilsanding af Drænrørene forebygges ved Anbringelse af et Lag Tørvestrøelse („Hundekød“) omkring Stødfugerne, ligesom Tørvestrøelse med Fordel benyttes ved Dræning i stiv Lerjord. Spørg Hedeselskabet.

## Petersværk Cementvareindustri

Telefon 1055 — Nørresundby

△ Betonrør efter dansk Ingeniørforenings Normer  
Vibreerede Monierør — — Imp:ægnede Rør

## Alt i prima røde Drænrør.

### Silkeborg, Herning og omliggende Teglværkers Salgskontor

Torvet 6, Silkeborg

Telefon 1200

repræsenterende følgende Værker:

Silkeborg Teglværk.  
Lysbro Teglværkers Eftfl.  
De Forenede Teglværker,  
Lysbro.  
Vinderslevgaard Teglværk.  
Paarup Teglværk.  
Bjødstrup Teglværk.

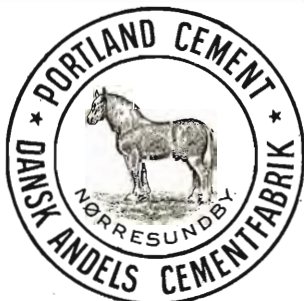
Gjern Teglværk.  
Give Dampteglværk.  
Visgaard Teglværk.  
Højris Teglværk, Ikast.  
De Forenede Midtjydske  
Teglværker, Herning.  
Ejstrup Teglværk.

## Bjerringbro Cementvarefabrik

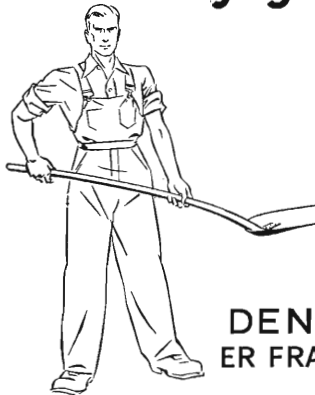
ved Th. Petersen  
Telf. 111, Bjerringbro

Alle △-mærkede Rør  
Imp:ægnede  
og uimp:ægnede

Stort Lager  
Altid leveringsdygtig



## Den er rigtig!



**Zinck** GODT-HAAB

## TJÆREBORG CEMENTSTØBERI

F. CHR. JENSEN  
— Telefon 21 —

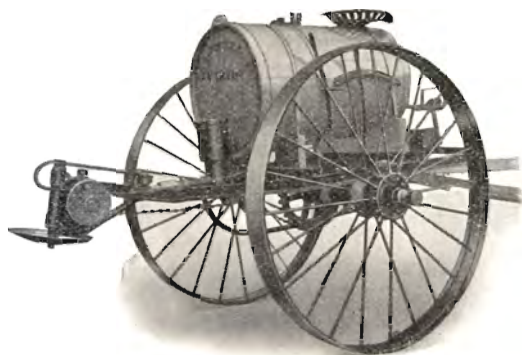
Imp:ægn. Cementrør efter Ingeniørforeningens Normer. — Monierør i forskellige Dimensioner fra 50—125 cm. Forlang Tilbud.

## Herning Hede- & Discontobank.

10—12½. 2½—5.  
Telefon 5, 273 og 720.

A/S  
**Orient**

Announcér i Hedeselskabets Tidsskrift



# „KARTOF“ Vædskespredere.

Regulerbar under Kørsel.  
Ingen Tilstopning.

## Pedershaab Maskinfabrik

Aktieselskab.

Brønderslev. Tlf. 450.

Afdeling i København:

Fuglebakkevej 108. Tlf. C. 14066.

### HELLESENS SENIOR

er en stor, stærk, paalidellig Haandlygte

### HELLESENS SENIOR

giver blændende Lys Aar efter Aar med

### HELLESENS

verdenskendte Tør-  
element

### HELLESENS SENIOR

I Regn og Blæst  
uden at blinke

Absolut farefri I Ga-  
rager, Stalde, Pak-  
huse og I Hjemmet

Uundværlig I Jægerhytten



Aktieselskabet

## De danske Sukkerfabrikker København

### Hammerum Herreds Spare- og Laanekasse, Herning

Telf. 10 og 314

Østergade 6

Kontortid

10—12 $\frac{1}{2}$ , og 2 $\frac{1}{2}$ —5

## REMINGTON

Bedste og mest benyttede  
Skrivemaskine.

Eneforhandler for Danmark:

L. KRISTENSEN

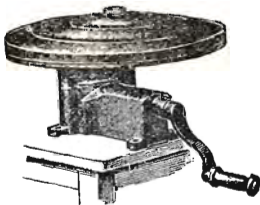
75, Raadhuspladsen,  
København V.

## H. Struers chemiske Laboratorium

København K.  
Skindergade 38  
Telf. C. 1402

Originale Gerbers  
Apparater  
Comber-Apparat til  
Kalktrang-Under-  
søgelse

Analytisk kemisk  
Laboratorium



Jyllandsafdeling  
Studsgade 44  
Aarhus - Telf. 4748

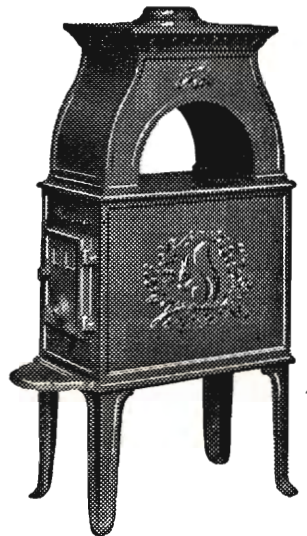
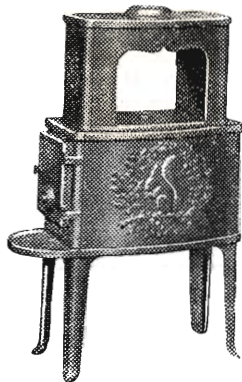
Natriumfosfat til  
Kreaturfoder  
Natriumklorat til  
Fjernelse af  
Ukrudt

Aut. af Land-  
brugsministeriet

# Brug Vejle Blodfoder

# MORSØ BRÆNDEOVNE

kan leveres i 12 forskellige Størrelser  
og Udførelser



Nyhed:

# MORSØ BRÆNDEKAMINER

specielt indrettet for  
Brændefyring

6 forskellige Størrelser og  
Udførelser



# MORSØ STØBEGODS

A/S N. A. CHRISTENSEN & CO., NYKØBING MORS

Redaktion: Afdelingsleder N. Basse og Direktør, Skovrider C. E. Flensborg, Viborg.  
Carlo Mortensens Bogtrykkeri. Viborg.

