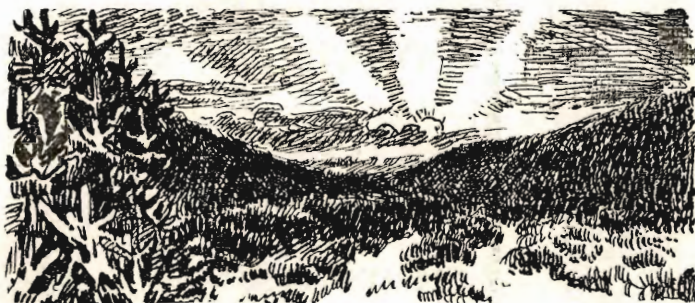


HEDESELSKABETS TIDSSKRIFT



Nr. 10

15. Septbr.

59. Aarg.

UDGIVET AF DET DANSKE HEDESELSKAB

1938

DANAPIN BARBERSPRIT

med Tilsætning af Danapinolie — er ikke Luksus men en Nødvendighed i den daglige Hygiejne.

Danapin-Barbersprit

lukker og heler alle Smaarifter og gør Huden glat, sund og naturlig.

Danapin-Barbersprit

giver Dem straks efter Barberingen en Følelse af Friskhed — Renhed og Velvære. De vil som aldrig før føle Dem veloplagt til Dagens Arbejde.



BARBERSPRIT
Kr. 2.25 og 3.50



TALKUM
Kr. 1.50

Faas overalt: Parfumerier, Schous og Tatols Udsalg, Stormagasiner, Sygeplejeforretninger, Købmænd o. s. v.

A/S DANAPIN - København.

Det danske Hedeselskabs Oliedestillation.



*Navnet forpligter.
- vi borger*

Stryg elektrisk

HELLESENS SENIOR

er en stor, stærk, paalidelig Haandlygte

HELLESENS SENIOR

giver blændende Lys Aar efter Aar med

HELLESENS

verdenskendte Tør-
element

HELLESENS SENIOR

I Regn og Blæst
uden at blinke

Absolut farefri i Ga-
rager, Stalde, Pak-
huse og i Hjemmet

Uundværlig i Jægerhytten



Petersværk Cementvareindustri

Telefon 1055 — Nørresundby

△ Betonrør efter dansk Ingeniørforenings Normer
Vibreerede Monierør — — Imprægnerede Rør

Herning Hede- & Discontobank.

10—12¹/₂. 2¹/₂—5.
Telefon 5, 273 og 720.

DANSK TRÆFIBER-ISOLERINGSPLADE

AXEL PRIOR, Akts.
BRÆDGADE 33 CENTR. 23
KØBENHAVN K

V/2 L. HAMMERICH & CO.
GRØNNEGÅDE 57-59 TLF. 7050
AARHUS

DANATEX

100 %

DANSK

A/S
Orient

Det lødigste Læsestof

„Hjemmet“ er et Blad for hele Familien og indeholder Spidsartikel, underholdende Noveller, Artikler for Husmoderen, flere illustrerede Børnesider og m. a. Kort sagt: Lødig og fængslende Læsning.

finder De hver Uge
i Danmarks førende Ugeblad

HJEMMET

Sydvestjyske Teglværkers Salgskontor

Telefon 58

Ølgod

Telefon 58

Alt i prima røde Drænrør 2"-16"

Mursten, Tagsten og glasserede Varer — Forlang Tilbud

Aktieselskabet

Frederiksholms Tegl- og Kalkværker.

Hovedkontor: Vesterbrogade 12, København V. Tlf. Central 282

Mursten — Tagsten — Drænrør
Kalk m. m.

Vore anerkendte

- RØDE DRÆNRØR -

føres altid paa Lager fra 2" til 8".

Tilbud til Tjeneste.

A/S Gammelgaard Teglværk,
Skive.

Telefon 187.

Ellidshøj Kridt- og Kalkværker

ved Chr. Sørensen.

Telefon 4. Ellidshøj St. Telefon 4.

Fabrikation af prima Gødningskalk (95 %), pulveriseret og
upulveriseret, samt Foderkridtmel til billigste Dagspriser.

Foreninger indrømmes Rabat.

Hornbæk Cementvare- og Mørtelfabrik

Marius Ødum

Telefon 400 Randers

Kun \triangle -mærkede
Varer føres

Største Lager

Bedste Kvalitet

Forlang Tilbud

Røde Drænrør

indtil 14" Diameter.

A/S Hvorslev Teglværk

pr. Ulstrup.

Telefon 67 Ulstrup.

RØDE DRÆNRØR TAGSTEN MURSTEN

Kählers Teglværk
Korsør

Nivaagaards Teglværk.

Telf. Nivaa Nr. 9. Nivaa St.

Drænrør i alle Dimensioner
fra 2" til 15". — Lerrør med
og uden Muffe fra 6" til 15"

— Forlang Tilbud. —

Drænrør.

Røde Drænrør fra 2"—8" al-
tid paa Lager. Forlang Tilbud.

1/8 Aalborg Teglværker.

Vesterbro 58. Telf. 24 & 305.

Spedalsø

Cementvarefabrik.

R. Jensen. — Indeh. J. Jensen.
Tlf. 504. Horsens. Tlf. 504.

Imprægnerede Rør
efter Ingeniørfor-
eningens Normer.
Drænrør i forsk. Di-
mens. fra 10-50 cm.
— Brøndringe. —

FORLANG TILBUD.

Tistrup Cementstøberi

Alt i Cementvarer

Specialitet:

Maskinstampede og
imprægnerede Rør

H. Skouboe

Tistrup Telefon 53

De forenede Kalkværker

Tlf. 25 Thisted Tlf. 25

Fabrikation af prima pul-
veriseret Gødningskalk (97%)
samt pulveriseret brændt Kalk
„Separator Pulverkalk“
til saavel Gødnings- som Mur-
rerbrug. — Billige Priser og
fordelagtige Betingelser.
Foreninger indrømmes Rabat.

J. C. HALVORSEN

Kroghsgades Cementstøberi
AARHUS

Kontor: Dannebrogsgade 20
Telf. 5019—5020

Imprægnerede Cementrør, anerk. af
Autoriteterne som fuldstændig
Erstatning for glass. Lerrør.
Monierrør. Maskinstampede
Rør. Brøndringe.
Dagens billigste Pris.
— — Forlang Tilbud. — —

Midtjydske Teglværkers Salgskontor

Drænrør - Mursten - Tagsten - Radialsten

Telefon 1330

Viborg

Jernbanegade 12

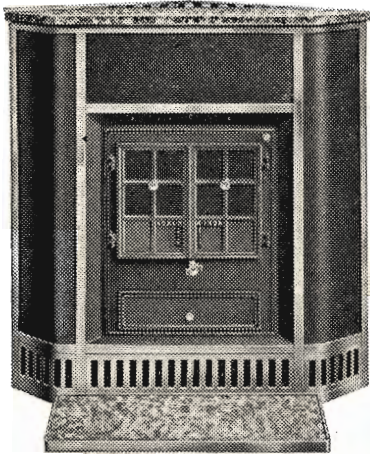
Holbæk.
Tlf. 1213
(4 Lin.)

Holbæk Tagpap- & Cementvarefabriker A/S.

København.
Maria Kirkeplads 2.
Tlf. Centr. 6913
(2 Lin.)

Betonrør af enhver Art til Afvanding og Kloakeringer.
H. T. C.s specielle imprægnerede Rør til syreholdig Jordbund, anvendt af Hedeselskabet, Grundforbedringsudvalgene, Kommuner etc.
Leveres overalt. — Forlang Tilbud.

Hess' Brændekaminer



Har Rundtræk

og derfor

stor Nyttevirkning
og Varmeevne

SKÆRM AF POLERET STAALPLADE,
MARMORDÆKPLADE MED FORNIK-
LET RIST SAMT MARMORFORLIGGER

FLERE

STØRRELSER

C. M. Hess' Fabrikker A/S - Vejle

Forhandlere overalt!

Hotel Herning.

Telf. 21—41.



Byens første Hotel.



„Fraugde“

Hede- og Moseplove

18"-25" Skærbredde

Plovfabrikken

„Fraugde“

Odense

Andels-Anstalten Tryg

tegner alle Arter af Livsforsikringer.

Hovedkontor: Rosenørnsallé 1 — København.



AALBORG TAFFEL AKVAVIT.

Hedeselskabets Tidsskrift.

Nr. 10. — 15. September 1938. — 59. Aarg.

Indtrædende Medlemmer indtegnes hos Selskabets Forretningsførere. Medlemsbidraget er enten aarlig mindst 5 Kr. eller en Gang for alle mindst 100 Kr. Større Bidrag modtages gerne. Korrespondancer og Afhandlinger bedes sendt til Hedeselskabets Hovedkontor, Viborg. Tidsskriftet udgaar 1 Gang om Maanedn og sendes uden Vederlag til Selskabets Medlemmer. Annoncer bedes sendt til Hedeselskabets Hovedkontor, Viborg. Annoncepris 25 Øre pr. mm. Oplag 10,000 Eksempl.

Indhold: Repræsentantvalgene til Det danske Hedeselskab 1938. — Gave. — Hedeselskabets Forretningsførere. — Hedeselskabets Tjenestemænd. — Plantagerens Vækst. — Læhegn kontra Sandstorme. — Brændekaminer og Brændeovnsstatistik. — Fra Hedeselskabets Grundforbedringsvirksomhed. — Mindre Meddelelser.

Repræsentantvalgene til Det danske Hedeselskab i 1938.

I Henhold til Det danske Hedeselskabs Vedtægter har der fundet Valg Sted af 17 Medlemmer til Selskabets Repræsentantskab.

Valgbestyrelsen, Godsejer *Kieldsen*, Lynderupgaard, Folketingsmand *L. Nørskov* og Hofjægermester *Lüttichau*, holdt den 29. August Møde, hvor de indkomne Stemmesedler blev optalt.

Følgende blev derefter erklæret for valgt:

- For *Aabenraa Amt*: Konsul, Direktør *Kr. Hansen*, Aabenraa.
(Nyvalg).
- » *Aalborg Amt*: Amsraadsmedlem *N. C. Nielsen*, Villa Bakkely pr. Langholt. (Genvalg).
- » *Aarhus Amt* Statsskovrider *K. Kierkgaard*, Palsgaard, Hampen. (Genvalg).
Gaardejer *Jørgen Yding*, Skjellergaard pr. Odder. (Nyvalg.)
- » *Haderslev Amt*: Gaardejer *Jens Hørlück*, Skodborg. (Genvalg).
- » *Hjørring Amt*: Gaardejer, Folketingsmand *J. S. Vanggaard*, Vandstedlund, Hjørring. (Genvalg).
Husmand *J. Libak Hansen*, Agdrup, Taars. (Genvalg).
- » *Randers Amt*: Hofjægermester *A. Mourier-Petersen*, Rugaard pr. Hyllested. (Genvalg).
- » *Ribe Amt*: Gaardejer *Søren Johansen*, Holsted. (Nyvalg).
- » *Ringkøbing Amt*: Amsraadsmedlem, Gaardejer *N. Sjørvad*, Langelund pr. Hammerum. (Genvalg).
Borgmester *Lorentzen*, Holstebro. (Nyvalg).
- » *Thisted Amt*: Proprietær *Laurits Sørensen*, Vestervig. (Genvalg).

- For *Vejle Amt*: Hofjægermester *F. Neergaard*, Tirsbæk pr. Vejle. (Genvalg).
- » *Viborg Amt*: Godsejer *K. Kiildsen*, Lynderupgaard pr. Skals. (Genvalg).
- » *Sjællands Stift*: Professor, Dr. phil. *A. Mentz*, København. (Genvalg).
Gaardejer *Otto Petersen*, Sværdborg, Lundby. (Nyvalg).
- » *Fyns eller Lolland-Falsters Stift*: Forstander *Johs. Petersen-Dalum*, Dalum pr. Hjallesø. (Genvalg).

GAVE.

Hønseriejer *F.C. Harboe*, Brøndbyvester Strand, har skænket Hedeselskabet 175 Kr., som ønskes anvendt til Fordel for Skovplantning i Sønderjylland, f. Eks. som Tilskud til Private, der planter mindre Plantager med Hedeselskabets Tilsyn.

HEDESELSKABETS FORRETNINGSFØRERE.

I Anledning af, at Hedeselskabets Forretningsfører for *Ikast Distrikt*, Gaardejer *Martin Birk*, Frisenborg, Ikast, er afgaaet ved Døden, har Hedeselskabet herefter overdraget Forretningsførerhvervet for dette Distrikt til Stationsforstander *H. I. Windfeld-Hansen*, Ikast.

HEDESELSKABETS TJENESTEMÆND.

Hs. Maj. Kongen har efter Indstilling af Hedeselskabets Bestyrelse tildelt Skovridder *A. Horneman*, Frederikshavn, Ridderkorset.

Plantagernes Vækst.

Et af de vigtigste Spørgsmaal indenfor Plantagedriften er dette. »Hvor meget kan der aarligt hugges i Plantagen«, og da det ikke er muligt straks at give fornøden Oplysning derom, afføder Spørgsmaalet et nyt: »Hvor stor Træmasse producerer Plantagen aarligt?«

Vedmasseproduktionen er unægtelig den bærende Faktor i al Skovdrift, og det er saaledes af overordentlig Betydning af skaffe Oplysning om dennes Størrelse. Imidlertid er næppe endnu nogen af de større Plantager kommet op paa fuld Produktion, altsaa den Produktion man kan vente af en Naaetræskov af den givne Størrelse med en naturlig Aldersklassefordeling, og under Plantagernes Fremvækst har det ikke været muligt at give en blot nogenlunde fyldig Redegørelse for Vedproduktionens Størrelse. Der tales her stadig om en Plantages samlede Produktion. Den enkelte Bevoksnings Vækst er i en Del Tilfælde blevet fulgt gennem de Prøveflader, for hvilke Resultaterne sidste Gang omtales i Hedeselskabets Tidsskrift Nr. 4, 1933. Disse Prøveflader danner hver for sig et Udsnit af en større Bevoksning og dækker i hvert enkelt Tilfælde $\frac{1}{5}$ — $\frac{1}{4}$ ha. Ved Anlæg af en Prøveflade undersøger man sig naturligt et regelmæssigt Stykke i Bevoksningen, og det følger deraf, at de indenfor Prøvefladen konstaterede Tal ikke direkte kan overføres paa hele Bevoksningen og langt mindre kan benyttes for hele Plantagen. Prøvefladerne er egentlig Træsamfundets Elitetrapper. Der foreligger saaledes ingen Oplysninger om en Plantages Vedproduktion, og kun paa Grund af denne følelige Mangel har jeg ment, at nedenstaaende Redegørelse over Maalinger i Birkebæk Plantage kan have mere almen Interesse, selvom Maalingerne i Forhold til Spørgsmaalets Størrelse er saare beskedne.

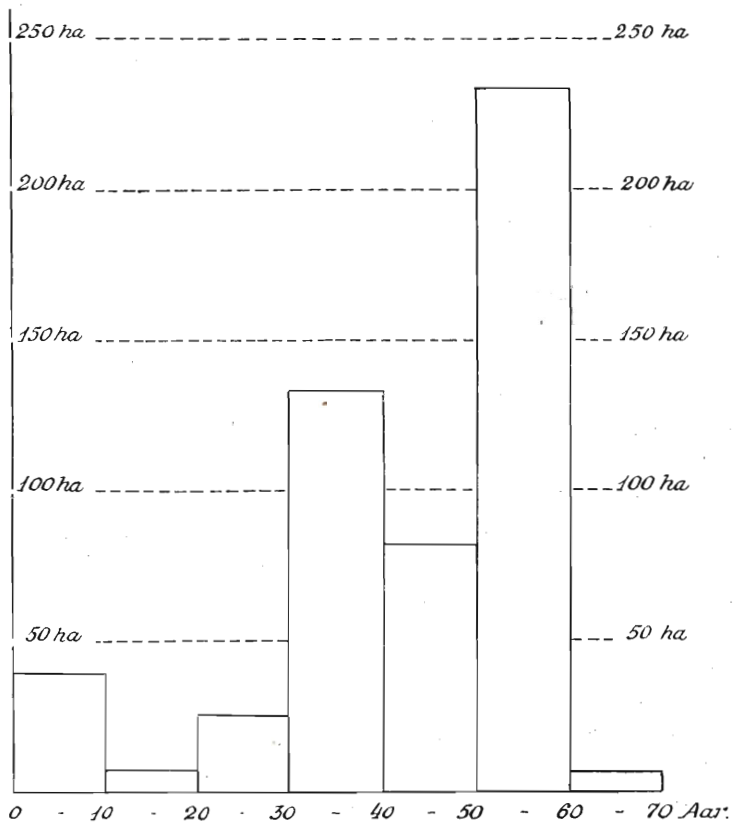
Birkebæk Plantage udgør som bekendt en Del af det Plantagekompleks, som ligger Syd for Herning, og Plantagen er anlagt i Aaret 1872. Hedeselskabet har ejet Plantagen siden 1881 og har senere tilkøbt forskellige Arealer, saaledes at Ejendommens samlede Areal nu er 860,6 ha. I Aarene 1934—37 er der fremstillet en saakaldt Plan for Birkebæk Plantage gældende for Tiaaret 1936—46. Af Planens Materiale skal her kun omtales Rødgrandriftsklassens Forhold.

Aldersklassefordelingen fremgaar af Tavle I, hvor Alderen er afsat vandret, medens de lodrette Søjler angiver Arealet i ha for hver af de 10-aarige Aldersklasser. »Trappens« laveste Trin i Alderen 10—12 Aar viser, at Plantagen for ca. 20 Aar siden praktisk talt var færdigplantet, medens det større Areal i Alderen 0—10 Aar skyldes, at der nu underplantes en Del Bjergfyrbbevoksninger med Rødgran. Plantagens Rødgranareal er ialt paa 527,8 ha, og Plantagens Drift er

derfor i høj Grad afhængig af den paa dette Areal staaende Vedmasse og dennes Tilvækst.

Til Bestemmelse af den staaende Vedmasse foretoges Træmaaling paa ialt 17 Afdelinger med tilsammen 94,2 ha. Diametermaaling udførtes paa hvert Træ i hver tiende Række over hele Afdelingen, me-

Rædgrovarælets Fordeling til Aldersklasser. Birkebæk 1936.



Tavle I.

dens Højden maalt paa ca. 30 Træer, hvis Diameter laa omkring Middeldiameteren. Maalresultaterne ses paa Skemaet Tavle II.

Maalingerne viser, at der ikke er nogen udtalt Sammenhæng mellem Alderen og Bevoksningens Udvikling. Dette kunde man heller ikke vente, da den varierende Længde af den for Hedebevoksninger karakteristiske Stampeperiode her har en afgørende Betydning. Antallet af Aar er saaledes ikke noget brugeligt Udtryk for Bevoksningens Udvikling, dens »fysiologiske Alder«. Derimod er Højden mere anvende-

lig, og paa Tavle III ses Maaleresultaterne fremstillet grafisk. Højden er afsat vandret, medens den lodrette Inddeling giver Vedmassen i m^3 pr. ha.

Træmaalingsresultater.

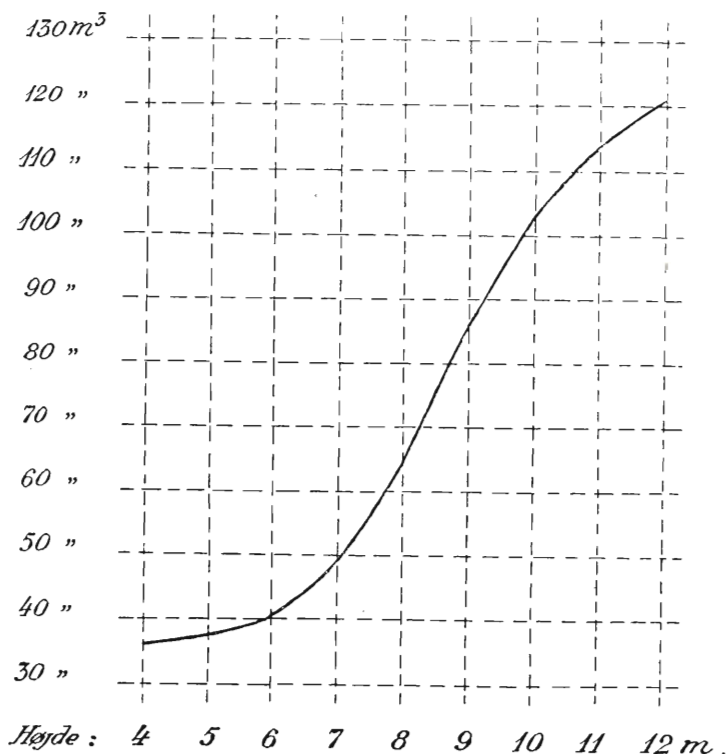
<i>Afd. Nr.</i>	<i>Areal ha</i>	<i>Alder Aar</i>	<i>Højde m</i>	<i>Diometer cm</i>	<i>Vedmasse i m^3</i>	
					<i>Ialt</i>	<i>pr. ha</i>
3	6.1	61	9.8	12.4	676	111
9	11.9	59	7.7	10.4	477	40
12	9.6	55	10.1	11.1	1068	111
14	5.3	48	8.8	9.3	393	74
31	4.1	44	8.1	9.7	245	60
39	6.2	43	8.2	9.8	595	96
41	9.5	54	8.1	9.1	712	75
45	3.1	59	9.6	11.8	273	88
46	6.7	58	7.8	9.4	392	59
51	6.4	57	8.7	10.0	490	77
52	5.3	57	10.0	11.5	537	101
56	5.1	58	7.6	10.1	268	53
67	1.0	45	9.8	12.2	102	102
72	6.1	54	6.9	8.2	324	52
73	1.4	54	12.6	15.2	131	95
80	3.8	45	8.3	9.4	238	63
97	2.6	49	8.9	9.8	234	90

Tavle II.

Det ses, at man ved en Højde af 7 m kun har en staaende Vedmasse paa ca. 50 m^3 , medens man ved en Højde paa 10 m kommer lidt over 100 m^3 pr. ha. I Sammenligning med andre Skove er det en

paafaldende lille Vedmasse. Blandt de mange Aarsager til dette Forhold skal blot nævnes Bevoksningernes holmehvise Fremvækst, samt Granplanternes forholdsvis ringe Antal i de Kulturer, der oprindeligt anlagdes som Blandinger af Gran og Bjergfyr. Hovedaarsagen er ganske simpelt, at det ikke er saa lige en Sag at omdanne Hede til Skov.

Vedmasse i m^3 pr ha.

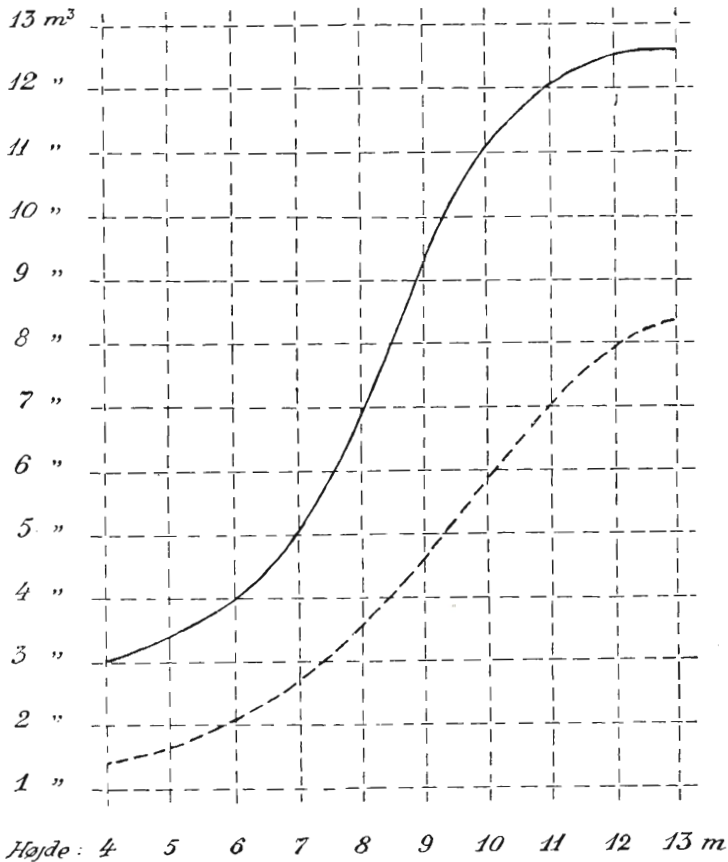


Tavle III.

Maalingernes Resultat — Vedmassekurven — blev derefter benyttet til Bestemmelse af hele Rødgrandriftsklassens Vedmasse, idet der for hver Afdeling blev ansat en Gennemsnitshøjde, og med denne som Indgangstal udtoges af Kurven Afdelingens Vedmasse pr. ha, som ved Multiplikation med Arealet gav Afdelingens samlede Vedmasse. Resultatet for den enkelte Afdeling bliver paa denne Maade ikke særlig paalideligt, men man maa antage, at Fejlene fordeler sig nogenlunde ligeligt til begge Sider, saaledes at Summen af Afdelingernes Resultater ikke afviger utilladeligt fra Virkeligheden. For de Bevoksninger,

hvis Højde var under 4 m, blev der ikke ansat nogen Vedmasse, da denne ingen Rolle spiller for de næste 10 Aars Hugst. Rødgrandriftsklassens samlede Vedmasse blev paa den anførte Maade opgjort til 33960 m³ eller for de nævnte 527,8 ha ca. 64 m³ pr. ha. Vi har saaledes i Birkebæk Plantage ca. 34000 m³ Rødgran som arbejdende Vedkapital, og det

Aarlig Tilvækst og Hugst i m³ pr ha.



Tavle IV.

store Spørgsmaal er nu, hvorledes denne Kapital forrenter sig.

For at skaffe Oplysning om Forrentningen blev der foretaget Tilvækstundersøgelser i de 17 træmaalte Afdelinger. Højdetilvæksten blev maalt paa 10 fældede Middeltræer i hver Afdeling, og der blev taget Gennemsnit af de sidste 5 Aars Højdetilvækst. Diametertilvæksten konstateredes ved Hjælp af Presslers Tilvækstbor. Der udtoges ca. 20

Middeltræer i hver Afdeling og paa de udborede »Propper« maales Diametertilvæksten for de sidste 5—7 Aar. For de 17 Afdelinger blev Resultatet en gennemsnitlig Tilvækstprocent paa 11,4. Det kan ikke nægtes, at en Tilvækst paa 11,4 % virker overraskende. Skulde man skønne ud fra Maalinger paa andre Skovdistrikter, vilde man ikke sætte Tilvækstprocenten til mere end det halve, men alligevel tør man vove at benytte de 11,4 % til fortsatte Beregninger. Det vægtigste Argument til Støtte derfor er, at medens 1 ha Rødgranbevoksning i Birkebæk Plantage staar med en Vedmasse paa ca. 65 m³ vilde den tilsvarende Bevoksning f. Eks. i Øst-Jylland være paa ca. 200 m³ eller med ca. 3 Gange saa stor Vedmasse. Den reelle Tilvækst — Tilvæksten i Kubikmeter — bliver ikke forbausende høj.

Ved Benyttelse af Vedmassetallene fra Tavle II sidste Kolonne og Tilvækstprocenten beregnes Tilvæksten, der er grafisk fremstillet paa Tavle IV, hvis fuldt optrukne Linie viser den aarlige Tilvækst i m³ pr. ha, medens den punkterede Linie angiver den kalkulerede Hugst i m³ pr. ha. Mellemrummet mellem de to Kurver er saaledes Udtryk for den Vedmasseopsparring, der finder Sted, naar den fulde Tilvækst ikke fjernes gennem Hugsten. Vi berører her et Kardinalpunkt indenfor Skovdriften: »Hvor stor en Vedmasse pr. ha er nødvendig for at opnaa den bedste Økonomi?« Spørgsmaalet er meget omfattende, og drejer sig ikke blot om Produktion af det størst mulige Antal m³, men ogsaa om Kvalitetsproduktion. For Birkebæk Plantages Vedkommende kan der imidlertid ikke herske Tvivl om, at Vedmassen bør sættes op. Efter de foretagne Beregninger producerer Plantagens Rødgranareal aarlig pr. ha 7,4 m³, medens Hugsten er sat til 4,4 m³, saaledes at der opspares 3,0 m³ pr. ha aarlig. Rødgrandriftsklassens Vedforraad skulde saaledes i Løbet af 10 Aar stige fra ca. 34000 m³ til ca. 49500 m³, medens der i de samme 10 Aar hugges ialt godt 23000 m³. Den gennemsnitlige aarlige Hugst bliver saaledes ca. 2300 m³ Rødgran.

Gennem de foretagne Undersøgelser er der for Birkebæk Plantages Vedkommende givet Svar paa de i Begyndelsen stillede Spørgsmaal om Produktion og Hugstmængde. Disse Tal kan selvfølgelig ikke direkte overføres paa andre Plantager, men det er dog ikke uden Interesse for den private Plantageejer at kunne sammenligne sin Plantage med Birkebæk, som med Hensyn til Vedmasse pr. ha snarere ligger under end over Middel, medens Tilvæksten i m³ pr. ha er forholdsvis bedre. Skal en Plantageejer gennemhugge en middelgod Rødgranbevoksning kan det aldrig skade at kaste et Blik paa Tavle IV. Er Bevoksningens Middelhøjde f. Eks. 9 m bør man i Birkebæk Plantage efter den punkterede Kurve hugge 4½ m³ pr. ha aarlig, og hvis det er 4 Aar siden Bevoksningen sidst blev gennemhugget, vil en Hugst paa 18 m³ pr. ha være passende — 18 m³ svarer til ca. 25 Rummeter. — Det

A/S Plantningsselskabet „Sønderjylland“

afholder ordinær Generalforsamling

Fredag den 16. September 1938 Kl. 10¹/₂ paa Hotel „Tønder“, Tønder.

Dagsorden: 1) Beretning om Driftsaaret 1937—38 samt Regnskab for dette. 2) Forslag til Anvendelse af eventuelt Overskud. 3) Budget for Aaret 1938—39. 4) Valg af 3 Bestyrelsesmedlemmer. 5) Valg af Revisor. 6) Eventuelt.

Bestyrelsen.

Varde Bank

Esbjerg Afdeling

Kongensgade 62
og Fiskerihavnen

A/S Varde Staalværk, Varde.

||| 1. Kl. Staalstøbegods til Tipvognshjul, Bremseklodser og andet Entreprenørmateriel. —

Ildbestandigt „Vardan“. — Manganstaal.

Mejeriernes og Landbrugets Ulykkesforsikring.

Tell. 14.350. - Gensidigt. - Reventloweg. 14, Kbhvn. V. - Statsanerkendt.

Ansvarsforsikring



Automobillforsikring

Henvendelse til Kredsens Tillidsmand eller til Kontoret.

Tegn Annonce i

Jydsk Telefonbog

Jydsk Telefon-Aktieselskab
Aarhus

Isolèr dansk!

T. P. Træbeton-Pladen byder Dem bl. a. følgende byggetekniske Fordele: Stor Isolationsevne, stor Styrke og stor Modstandsdygtighed mod Ild. Den er billig, ogsaa fordi den er hurtig og let at arbejde med.

Og saa er den 100 % dansk, fordi den kun bestaar af Træ fra Hedeselskabets Plantager og dansk Portlandcement.

Hovedforhandling: **Firma V. Meyer**, Niels Juelsgade 9,
København. Tlf. C. 6096 og 9629.
Firma P. Monberg, Skt. Annæplads 28,
København. Tlf. C. 8727 og 2787.
Firma A/S L. Hammerich & Co.,
Grønnegade 57—59, Aarhus. Tlf. 7050.

Teknisk Fælleskontor: **Dansk Træbeton-Central**, Brunshaab
pr. Viborg. Telefon Viborg 941.

SVENDBORG BRÆNDEOVNE OG KAMINER

faas overalt



L. LANGE & CO - SVENDBORG

Masagama The

Theen med den fine Aroma

Hedepløjning

udføres med 5 stærke Tractorer med dybt-gaaende Specialplove.

Eng- & Mosefræsning

udføres med 8 Tractorfræsere. Maskinerne sendes ud overalt i Landet ved Henvendelse til

• Tractor-Entreprisen •

Møhl - Høyrups Allé 5 - Hellerup
Telefon Hellerup 6007

Traktorpløjning og Knivharvning.

af Hede, Mose og Eng udtøres efter Aftale til enhver Tid billigt og godt. Reference: Hede-selskabet og Hedebruget.

Vilhelm Jørgensen,
Randrup pr. Viborg.

Dansk Andels-Ægeksporl

Kgl. Hofleverandør

er Producenternes egen Forretning og yder derfor disse det fulde Udbytte.

Hovedkontor:
Vester Voldgade 7 og 9,
København V.

Brug Vejle Blodfoder

er naturligvis ikke muligt at foretage en Udvisning saaledes at Hugsten netop bliver 18 m³, men hvis man efter Hugst opgør den skovede Vedmasse, kan man ved Sammenligning med Kurverne faa lidt at vide om, hvor man er henne. Den fuldt optrukne Kurve viser for 9 Meters Højde 9 m³, og hvis Hugsten opgøres til 36 m³, er altsaa hele Tilvæksten fra de forløbne 4 Aar fjernet, saaledes at man ved næste Hugst maa tage betydelig mere varsomt paa Bevoksningen. Hugstens Størrelse fortæller altsaa noget om Skovbehandlingen, men en anden vigtig Ting er, at det skal være de bedste Træer, som bliver staaende, saaledes at Hugsten bestaar af virkelige Udhugningstræer, og her kan kun kraftigt tilraades i videst muligt Omfang at benytte sagkyndig Vejledning.

Birkebæk, den 20. Maj 1938.

A. Mørch Sørensen.

Læhegn kontra Sandstørme.

Vi har en Tyrann fra Vesten,
det er Stormen, det er Blæsten!
Kun et Raad mod den, vi fandt:
Plant!

Foraarets Sandstørme gav Interessen for Læplantning Vind i Sejlene. Alle Landets Blade og Tidsskrifter beskæftigede sig i et Par Maaneder Gang paa Gang med Spørgsmaalet om, hvorledes der skulde og maatte gøres noget, for at undgaa fremtidige Sandstormsskader.

I det følgende citeres fra Indlæg og redaktionelle Artikler, hvad der blev skrevet:

— Læplantningen bør gennemføres effektivt overalt. Et Led i Udviklingen bør det blive, at der ikke vendes Hede til Agerjord eller oprettes nye Hjem paa Sandagre med offentlig Støtte, uden at Læplantning gennemføres samtidig.

Jyllandsposten 26/4—38.

— Læplantningen gør Landet større. Den gavner ikke alene den enkelte, men hele Samfundet.

Herning Folkeblad 26/5—38.

— Hegnene betyder mere, end man regner med. De Plovfurer, der er indvundet ved at rydde de levende Hegn og sløjfe en Grøftevold, har man ikke altid faaet helt gratis.

Møens Dagblad 25/4—38.

— Alle, der selv kan overkomme Plantningen, bør gøre det. Der er desværre nok, som ikke kan, eller som i det mindste aldrig faar sig strammet op til det.

Nordjyllands Soc. Dem. 1/5—38.

— Der kunde ogsaa være Grund til at plante Læhegn, hvor Jordens Kvalitet er saadan, at den frembyder Fare for Naboerne. Hvis Ejerne ikke selv magter det, burde det offentlige sørge for, at Læhegnene blev plantet

Thisted Amtstidende 21/4—38.

— Hvor længe vil det dog vare, inden det gaar op for Befolkningen, i hvor høj Grad det stod i dens egen Magt i meget væsentlig Grad at afbøde den Ødelæggelse, disse saa godt som hvert Aar tilbagevendende Stormvejr foraarsager, ved fornuftigt anlagte, hensigtsmæssige Læplantninger.

Kalundborg Folkeblad 27/4—38.

— Gennem Stormens Brusen lyder det med manende Røst: Plant Læ! Plant Læ! Gør det for dig selv og de kommende Slægter.

Herning Folkeblad 5/4—38.

— Og hvad de levende Hegn betyder i skønhedsmæssig Henseende, behøver ingen nærmere Paavisning.

Næstved Tid. 23/4—38.

— Man har ikke i Mands Minde oplevet saa ødelæggende Sandstorme som i dette Foraar. Men hos alle Landmænd er der stigende Forstaaelse og Interesse for Plantningssagens Betydning.

Aalborg Amtstid. 27/4—38.

— Enkelte Landmænd her i Vendsyssel har været forudseende nok til at tegne den bedste Stormskadeforsikring, der findes, paa deres Afgrøder, idet de har ladet plante Hegn af Naaletræer omkring deres Marker.

Vendsyssel Tid. 30/4—38.

— Alle Kyndige paa Læhegnplantningens Omraade vil indrømme, at saafremt der blev sat ind med en systematisk Hegns- og Læplantning overalt, hvor dette tiltrænges for at skaffe Læ — og denne Læplantning stadig blev plejet og holdt vedlige som den bør — saa vil der ikke gaa mere end nogle faa Aar, forinden større Stormskader paa vore Marker faktisk er afværget. Og med Aarene vil den Nytte, de gør, blive større.

Demokraten 30/4—38.

— De Landmænd, der har plantet i Tide, er ikke bleven ramt af Sandstormen i den Grad som de øvrige Landmænd med deres ubeskyttede Marker.

Hejmdal 16/4—38.

— Hvad der gives ud til Plantning er givet godt ud!

Viborg Stifts Folkeblad 14/5—38.

— De Egne, hvor Læplantningen tages intensivt op, vil staa godt rustet mod Sandstorme og tillige faa et smukkere Udseende.

Nordjyllands Soc. 16/5—38.

— Naar man i dette Foraar kører rundt i det nordlige Jylland og ser Stormens og Sandflugtens Ødelæggelser, spørger man uviikaarligt sig selv, hvorfor plantes der ikke Læbælter paa disse Jorder, da det dog ikke er første Gang, at Sandstorme har hærget dem.

Aalborg Amtstid. 15/5—38.

— Ulemperne og Udgifterne ved Læplantning opvejes langt af de Fordele, som Læet paa saa mange Maader har Betingelser for at give os.

Skive Folkeblad 16/5—38.

— Læplantning bør ske ved Samarbejde, ske systematisk og med sagkyndig Bistand.

Holbæk Amtstid. 18/6—38.

— M. H. t. Læplantning har der været lavet mange Dumheder, og Erfaringerne har været dyre.

Midtvendsyssels Landbrug 20/5—38.

— Det er om at gøre, at der bliver taget fat med størst mulig Kraft paa Læplantningen og snarest muligt. Det tager adskillige Aar, inden Hegnene vokser til.

Thisted A. Avis 24/5—38.

— Det er ikke nok, *nogle* planter. Alle maa være med at plante i udsatte sandede Egne.

Vendsyssl Tid. 18/5—38.

— Læhegnplantningen bør fremmes. Vi maa have taget dette Grundforbedringsarbejde rationelt op ved Siden af Mergling og Dræning.

Nordjyllands Soc. 18/5—38.

Plant nu! Plant, hvor Læplantning mangler. Vi maa ikke lade Stormen fare hen blot som et Minde udfra Mottoet: Ude af Øje, ude af Sind!

Kolding Venstreblad 26/5—38.

— For at forhindre, at Danmark bliver en Ørken maa vi plante.

Ringkøbing Amts Dagbl. 24/5—38.

— Man har aldrig mødt en Mand, der var ked af, at han havde plantet.

Himmerland 11/6—38.

— Til Forebyggelse af Sandstorm gives intet andet Middel end Læplantning.

Samsø Folketid. 2/7—38.

— Naar Arvefjenden fra Vesten raser, saa vaagner Bondens Erkendelse af hans Forsømmelse, mens Tid var.

Husmandshjemmet 17/7—38.

— Skal Kreaturerne gaa ubeskyttet og uden Læ i daarligt Vejr, taber de let nogle Kilo Huld, som saa skal erstattes med dyrt Kraftfoder.

Skive Avis 16/7—38.

— Læhegn er en af Betingelserne for rentabel Drift.

Himmerland 28/7—38.

— Læplantningen bør danne et sammenhængende Net over hele Vestjylland.

Ringkøbing Amts Dagbl. 2/8—38.

— Lad Foraaret 1938 være en Appel til at tage Læplantningsspørgsmaalet op i videst muligt Omfang.

Aalborg Amtstid. 27/4—38.

— I første Række maa det være den enkelte Mands Interesse at faa sine Agre værnet med Læplantning, men ved nærmere Eftertanke maa det alligevel erkendes, at det vist kan være nyttigt, at Arbejdet tages op paa en bredere

Front. — Naar Pengene gives ud til Understøttelser, smuldrer de væk, men gennem Plantningsarbejdet skabes der Værdier.

Aalborg Stiftstid. ²¹/₄—38.

— Vi maa lære at forstaa, at Plantningssagen er lige saa vigtig som en Del af de Grundforbedringsarbejder, hvortil der nu faas Statstilskud.

Aalborg Amistid. ³⁰/₄—38.

— Var det nu ikke paa Tide, at de bevilgende Myndigheder stillede Midler til Raadighed til en systematisk Læhegnsplantning ior alle Jyllands Jorder. Var det ikke paa Tide, vi gik ind til et virkeligt Arbejde? Plant! Plant!

Skive Folkeblad ¹²/₄—38.

— Ethvert Landbrugsforedrag, om det er om Planteavl eller Husdyrbrug, ligemeget hvad, burde rumme en stadig gentagen Bemærkning: Iøvrigt bør Læplantningen være i Orden.

Vestkysten ⁶/₅—38.

— Det var glædeligt, om der kom en Fornyelse af Læplantning. Det er tiltrængt.

Vejen Folkebl. ⁸/₅—38.

— Der bør sættes Fart i Overvejelserne om, hvorledes man kan hindre fremtidige Sandstormsødelæggelser gennem flere Læplantninger.

— Landmanden har ikke Raad til at spille noget. Derfor: Plant! Plant!

Aalborg Amistid. ²³/₄—38.

— Der er kun et Middel, der kan hindre Sandflugten: Læplantning. De Steder, hvor Læplantningen er i Orden, har Jorden en helt anden Ydeevne.

Ekstrabladet ¹⁰/₅—38.

— Jeg anser Læplantningen for omtrent den mest produktive Anvendelse af Penge og Arbejde, der kan tænkes. (Indenrigsministeren i)

Politiken ¹¹/₅—38.

Ved en gennemført systematisk Plantning i Nordjylland vil der med Aarene være skabt mildere og mildere Klima og tryggere Vilkaar at arbejde under.

Nordjyll. Soc. ¹⁰/₅—38.

— Mon det var bleven saa slemt med Sandstormsskaderne, hvis man i Tide havde rettet sig efter Opfordringen til at ofre noget mere paa Læplantningen.

Ribe Stiftstid. ¹¹/₅—38.

— Der er langt igen, før vi er færdig med at sætte Læ for Vinden.

Vendsyssel Tid. ¹¹/₅—38.

— Naar der skal plantes Læ, er det nødvendigt, at der gaaes rationelt til Værks og især paa den lette Jord. Det kan ikke nytte med blot et enkelt Hegn.

Aalborg Amtstid. ¹¹/₅—38.

— Ved de mange Hedebrug skal der spares paa Skilling og Døler. Dette medfører for mange, at det »ikke strengt nødvendige« udskydes til senere. Til det »ikke strengt nødvendige« har man henregnet Plantningen, og det er det, der nu hævner sig i Dag over store Dele af Jylland.

Middelfart Venstreblad ¹¹/₅—38.

— For Landbrugere maa Spørgsmaalet om Læhegnsplantning være af ren økonomisk Art — kan det betale sig eller kan det ikke betale sig?

Fyns Stifts Landbrugstid. ¹⁴/₅—38.

has.

Brændekaminer og Brændeovnsstatistik.

Ved Skovrider *Aksel Thyssen.*

Med den tiltagende Efterspørgsel, der i de sidste Aar har været efter indenlandsk Brændsel, har ogsaa Interessen for Ovne og Kedler til Fyring med Brænde og Tørv været stigende. Denne Interesse har saa medført forøgede Afsetningsmuligheder, hvorefter Ovnfabrikanterne har udvidet Produktionen og nye Jernstøberier er kommet til.

A/S H. Rasmussen & Co., Odense, har saaledes udsendt en ny Brændeovn i 5 Størrelser (Fig. 1), og A/S Ribe Jernstøberi en Brændeovn, der opvarmer fra 60 m³ til 95 m³, (Fig. 2) samt et Brændekomfur til Indmuring (Fig. 3). Fig. 4 viser et Hotelkomfur fra A/S C. M. Hess' Fabrikker. Dette bestaar af svære Støbejernplader, der er i Stand til at opfylde de Krav, som forceret Brug i en forholdsvis kort Tid af Døgnet ofte stiller til Komfuret paa et Hotel eller en stor Gaard. Overpladen er sammensat af løse Plader samlet i en Ramme hvorved opnaas, at enkelte stærkt udsatte Plader kan fornyes uden at man behøver at kassere hele Overpladen. Stegeovnene er sammensvejsede og saaledes



Fig. 1. A/S H. Rasmussen & Co., Odense. Tasso Brændeovn Nr. 296 K. S. Højde 1580 mm. Bredde 340 mm. Dybde 580 mm. Opvarmer ca. 130 m³.



Fig. 2. A/S Ribe Jernstøberi, Ribe. Brændeovn Nr. 67. Højde 1300 mm. Bredde 350 mm. Fyrets Længde 550 mm. Opvarmer 95 m³.

uigennemtrængelige for Aske og Støv. Komfuret er endelig forsynet med korresponderende Side- og Bagspjæld, der muliggør Afspærring af hver enkelt af Ovnene efter det til enhver Tid forhaandenværende Behov.

Følgende Firmaer fremstiller nu Ovne af forskellig Slags, Kaminer eller Eedler specielt konstruerede til Brændefyring:

A. Boll, Herning.

A/S N. A. Christensen & Co., Nykøbing Mors.

A/S De forenede Jernstøberier, Frederiksværk. Maskinfabrikken »Hekla«, Allingaabro.

P. Herbårg, Ringe.

A/S C. M. Hess' Fabrikker, Vejle.

A/S J. S. Hess & Søn, Middelfart.

A/S Junckers Savværk, Køge.

Kerteminde Jernstøberi, Kerteminde.

A/S L. Lange & Co., Svendborg.

A/S H. Rasmussen & Co., Odense.

A/S Reck's Opvarmnings Co., København.

A/S Ribe Jernstøberi, Ribe.

Alb. Sørensen, Sæby.

A/S »Vølund«, København.

Efter en skønsommæssig Opgørelse er der af disse 15 Fabrikker udsendt paa Markedet indtil Sommer 1938:

af Kakkelovne	16 forskellige Typer med 52 Størrelser
» Kaminer	11 do. do. » 25 do.
» Badeovne	3 do. do. » 3 do.

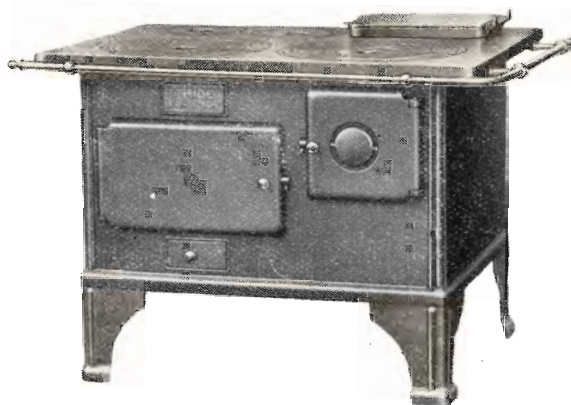


Fig. 3. Brædekomfur fra Ribe Jernstøberi Nr. 172 B. (3 Størrelser). Dækpladens Længde 920 mm. Bredde 650 mm.



Fig. 4. A/S C. M. Hess' Fabrikker, Vejle. Hotel- og Herregaardskomfur Nr. 3280 B til Brændefyring. Længde 1500 mm. Bredde 940 mm. Højde 700 mm med 2 Stegeovne.

af Komfurer	6 forskellige Typer med 14 Størrelser
» Varmeapparater	5 do. do. » 59 do.
» Kedelkomfurer	2 do. do. » 5 do.

Naar hertil føjes, at flere Brændeovne er tegnede af Kunstnere efter de gamle Bilæggerovne, medens andre betegnes som »Funkis«, tør man tro, at Forhandlerne nu kan finde en Ovn til enhver Smag og for enhver Pung. Skovbruget maa erkende, at det gennem dette Samarbejde med Ovnfabrikanterne har faaet nye Vaaben og nu staar vel rustet i Konkurrencen med Kullene i hvilken det tidligere var underlegen. Denne Omstændighed kan faa afgørende Betydning i vanskelige Situationer med faldende Kul- og Kokspriser, men med stabile eller — som i dette Foraar — endog stigende Udgifter til Hugst og Transport. Ligeledes hvis Valutarestriktionerne helt eller delvis maa ophøre. Under Behandlingen af den nugældende Valutalov af 22. Decbr. 1937 blev der slaet til Lyd for en Overførelse af Kul og Koks til Friliste, uagtet disse Artikler indgaar som vigtige Led i Handelsaftalerne med Udlandet.

Fra det praktiske Skovbrugs Side er der derfor Grund til at rette en Tak til Fabrikanterne og da særlig til dem, der paabegyndte Fabrikationen af specielle Brændeovne paa



Fig. 5. Morsø Brændekamin Nr. 5 B til lige Væg. Med Kogerum. Højde 1240 mm. Dækpladens Bredde 820 mm. Fyrets indvendige Længde 630 mm. Fyrets Rumindhold 80 Liter. Varmeevne ca. 175 m³.



Fig. 6. A/S J. S. Hess & Søn, Middelfart. Brændekamin Nr. 1595 til Hjørne. Højde 1120 mm. Overpladens Bredde 1030 mm. Fyreets indvendige Dybde 530 mm. Varmeevne ca. 150 m³.

lige Størrelser med og uden Kogerum saavel til Hjørne søm til lige Væg. En af de Omstændigheder, der efter Firmaets allerede indvundne Erfaringer har gjort Kaminopvarmningen saa populær, er den simple Maade paa hvilken to eller tre sammenstødende Stuer kan opvarmes fra eet enkelt Fyr, og da Brændeovnene ikke var indrettet herpaa, foretrak Køberne i mange Tilfælde Kaminer til Koksfyning. Dette behøves altsaa ikke mere. Brændekaminen har bibeholdt Brændeovnens Princip, men er forsynet med Ribber i den skjulte, svære Fyrbeholder, hvad der gør den særlig effektiv og hurtigt varmende.

Fig. 6 viser en Brændekamin fra A/S J. S. Hess & Søn, Middelfart, beregnet til at tage Brændestykker paa $\frac{1}{2}$ m Længde, og Fig. 7 en Brændekamin med Marmoromramning fra A/S L. Lange & Co., Svendborg.

en Tid, da en saadan Fremstilling var et Eksperiment uden Udsigt til større Fortjeneste.

Siden fulgte nye Udsendelser hurtigt efter hverandre og Hedeselskabets Tidsskrift har gennem Aarene holdt sine Læsere à jour med Udviklingen paa dette Omraade. Med Glæde noterer vi derfor Opfyldelsen af et tidligere fremsat Ønske om en Kamin indrettet særlig for Fyring med Brænde. Efter en forberedende kollektiv Reklame fremkommer de forskellige Firmaer omtrent samtidig med hver sin Model og vi vil her bringe Afbildninger af en Del af disse smukke Kaminer, der har vundet nyt Land for Brændefyring.

Fig. 5 viser en Brændekamin fra A/S N. A. Christensen & Co., Nykøbing Mors. Den fremstilles i forskel-



Fig. 7. A S L. Lange & Co., Svendborg. Brændekamin Nr. 145 B. G. Højde 1110 mm. Bredde 1230 mm. Fyreets indvendige Dybde 280 mm. Opvarmer 110 m³.

LEVERANDØRER TIL DE SAMV. PLANTNINGS-
FORENINGER OG HEDESELSKABET



Johannes Rahn & Søn

SKOVFRØKONTORET

København-Valby

Frøavlscentret Hunsballe

Holstebro

Telefon 533

Frøavl
og Frøhandel

Brostrøms

Planteskole, Viborg
v. C. Nielsen
Haardføre, jydsk
Planter for Have,
Mark og Skov
Telefon 42.



Frøcontoret

(for undersøgt Markfrø)
— Grundlagt 1887 —

KOLDING
Telefon 43



PALUDANS
PLANTESKOLE

— KLARSKOV —

136 Tdr. Land.

Skovplanter,
Hæk- og Hegnsplanter,
Allétræer,
10 Millioner Prikleplanter.

Forlang Prislister.

TELEFON KLARSKOV NR. 9.

P. KRUSES
PLANTESKOLE

- MUNDELSTRUP -

Telefon Tilst Nr. 7

Skovplanter
Haveplanter

Forlang Prislister eller Tilbud

A/S Skive Markfrøkontor

Grundlagt 1896
Telf. 94 Skive

Frøavl Frøhandel

Trifoliums Frø
giver stor Høst.

A/S Hørfabriken i Tommerup.

Brug dansk Hør i danske Hjem.

Duge — Haandklæder — Lærreder.

Kun direkte Salg til private.

Aktieselskabet

De danske
Sukkerfabrikker

København

Dansk Brandforsikringselskab

af 1904 - gensidigt Selskab

Bygninger og Løsøre.
Virkefelt hele Landet.

Hovedkontor: Banegaardsplads 4, Aarhus.

„VERMUND“

A/S L. Hammerich & Co.
Specialforretning i Bygnings-
artikler. Grundlagt 1854.
Telefon Nr. 7050 (3 Linier).
Aarhus.



TASSO

**A/S RASMUSSEN & CO.
ODENSE**

BRÆNDEOVNE

af nyeste
Konstruktion

Leveres i mange
Størrelser, ogsaa
med Kogerum

373

A/S H. RASMUSSEN & CO
GRUNDLAGT 1856
FREDERIKSGADE 37 ODENSE
TLF. 59 · 5 LINIER ·



Sophus Berendsen A/S

København Aarhus
Ørstedhus Kannikegade 18
Vester Farimagsgade 41

Alt Entreprenørmateriel.

Damp- og Motorlokomotiver,
Gravemaskiner, Tipvogne,
Spormateriel.

Leverandør til Hedeselskabet.

Lyskopi - Zinktryk

**Aarhus Lys- &
Zinktrykanstalt**

Frederiksalé 60, Aarhus

Af A/S C. M. Hess' Fabrikat afbildes en Kamin med Rundtræk (Fig. 8), hvilket forøger Varmegraden betydeligt og giver en god Forbrænding med jævn Varmeudvikling. Kaminen har Skærme af poleret Staal, forniklede Lister og keram. emaillerede Døre. Endvidere i Fig. 9 en Brændekaminindsats til Indbygning i Mur eller lign. Hvor Trækket i Skorstenen er tilstrækkelig kraftig, kan Kaminerne benyttes med aabenstaaende Døre.

I de allersidste Dage har ogsaa A/S Ribe Jernstøberi fremstillet den Kamin, som ses paa Fig. 10, i naturlig Fortsættelse af Brændeovnene. Pasningen er ligesom hos disse: Efter hver Paafyldning aflusses Brændet ved meget rigelig Lufttilførsel. Saa snart Brændet er holdt op med at ryge, reguleres Ventilen ned

til passende Aabning, og Brændet vil da i lang Tid afgive Varme ved rolig Forbrænding.

Ogsaa Alb. Sørensen i Sæby, der fremstiller Varmeovnen »Kaptajnen«, har en Kamin i Arbejde. Denne er beregnet til Ommuring og har en Fyraabning paa 45×45 cm, saaledes at den kan tage temmelig store Knuder af 50 cm Længde.

Det var »De forenede Jernstøberier«, som udsendte den første »Skovovn«. Firmaet er senere gaaet over til Fabrikation af en Centralvarmekedel, en saakaaldt Støbejernselementkedel, med nedre Forbrænding, saaledes at Brændelsluften trænger ned igennem Brændelaget (Fig. 11). Flammerne brænder gennem en Rist bestaaende af løse Elementer, der er saaledes indrettede, at Sekundær luften, der sikrer Forbrænding af Destillater, for-

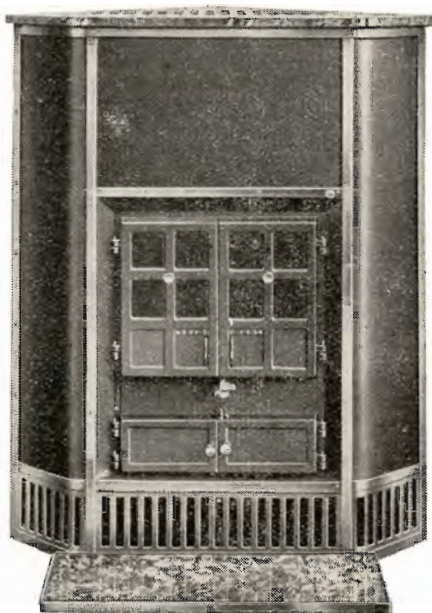


Fig. 8. A/S C. M. Hess' Fabrikker, Vejle. Brændekamin Nr. 30 S. til Hjørne. Højde 1320 mm. Dækpladens Bredde 1080 mm. Fyrets Bredde 460 mm. Opvarmer ca 200 m³.



Fig. 9. Brændekaminindsats Nr. 25 fra C. M. Hess' Fabrikker. Højde 780 mm. Bredde 590 mm. Fyrets Bredde 380 mm. Opvarmer ca. 110 m³.

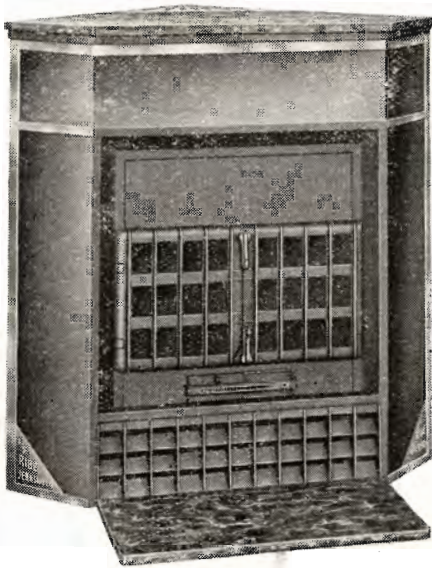


Fig. 10. A/S Ribe Jernstøberi, Ribe Brændekamin til Hjørne. Højde 1100 mm. Dækpladens Bredde 1060 mm. Opvarmer ca. 110 m³.

varmes ved at strømme gennem Kanaler i disse. Forbrændingsprodukterne forlader Forbrændingskammeret gennem lodrette Røgkanaler i Siderne, som i en normal Støbejernskedel med Underforbrænding. Brændestykkerne maa være 1 Alen lange og lægges gennem Indfyrlaagen ind paa tværs af Kedelen. Ved Fyring med Bøgeklov er der Brændselsmagasin til ca. 4 Timers fuld Belastning. Belastes Kedelen kun $\frac{1}{3}$ kan den holde i ca. 12 Timer. Der er saaledes intet i Vejen for, at Kedelen indstillet til Natfyr, kan brænde over med Brænde.

P. Herbårg, Ringe, fremstillede oprindelig alene Pladejernkedler, men har senere ud-

videt Fabrikationen med Støbejernskedler, der har vist sig at have en betydelig længere Levetid. Støbejernskedler har ogsaa den Fordel, at det er let at udskifte de enkelte Elementer. De sælges i Størrelser fra 2 m² til 6 m² Varmeflade og den nye Model er lavet saaledes, at Røgtrekket kan kortsluttes to Steder for henholdsvis mindre Belastning og

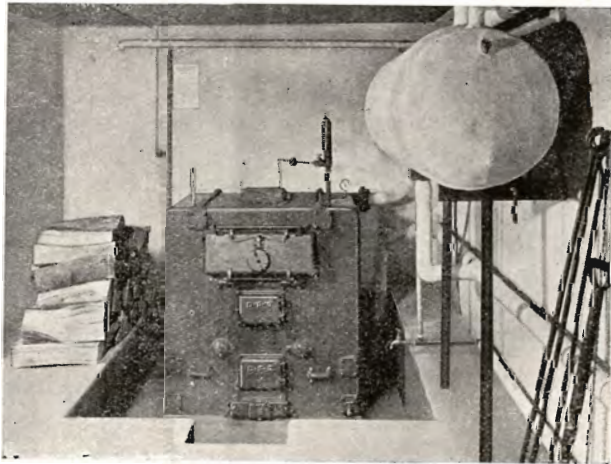


Fig. 11. A S De forenede Jernstøberiers Kedel. Type D V I. Leveres i 10 Størrelser med fra 6,3 til 23,4 m² Varmeflade.

Indfyring. Kedelen kan med en mindre Forandring ogsaa anvendes til Fyring med Tørv (Fig. 12).

I Landhusholdninger, hvor man normalt har »Ild paa« i Køkkenet hele Dagen, har Kombinationen af Kedel og Komfur Interesse.

Et Kedelkomfur »Tasso« fra A/S H. Rasmussen og Co. vises paa Fig. 13. Brændselsmagasinet kan rumme Brændestykker indtil $\frac{1}{2}$ m lange og med et Tværsnit af 10×20 cm. Varmeflade $1,5$ m².

Paa Fig. 14 ses Kedelkomfuret »Carna« fra A. Bolls Jernstøberi i Herning. Komfuret fremstilles i 3 Størrelser med henholdsvis $1,7$, $2,5$ og $2,4$ m² Varmeflade svarende til en Brændelængde af 33 , 42 og $50,0$ cm.

I 1936 bragte Hedeselskabets Tidsskrift en Oversigt over Salget af Brændeovne for Tidsrummet 1932 til 1934. I denne var imidlertid alene medregnet Kakkellovne, men ikke Komfurer og andre brændefyrede Ovne. Nedenstaaende bringes derfor en ny Statistik omfattende samtlige brændefyrede moderne Ovne fra disses Fremkomst i 1930.

Det fremgaar af Tabellen, at vi nu her i Landet er oppe paa et Salg af ca. 5000 brændefyrede Ovne og Kedler aarlig samt, at man kan regne med, at der i de 8 Aar indtil Sommeren 1938 er udsendt ca. 20000 Stk.

Til Sammenligning kan nævnes, at Sverige efter Oplysninger, der er meddelt Handelsministeriets Bøgetræ-Udvalg, regner med at have installeret ca. 5000 brændefyrede Kedler alene.

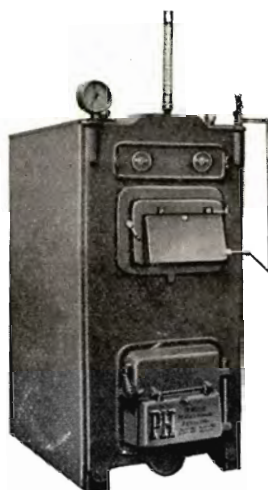


Fig. 12. P. Harbårg, Ringe Maskinfabrik og Jernstøberi. Kedel Serie H. Forekommer i 7 Størrelser med fra $2,0$ til $5,0$ m² Varmeflade.

Aar	Brændeovne o. lign.	Brændekedler	Tilsammen	Aarlig Stigning
1930	215	1	216	216
1931	293	3	296	80
1932	1042	0	1042	746
1933	1950	3	1953	911
1934	2629	39	2668	715
1935	3562	61	3623	955
1936	4324	98	4422	796
1937	4916	94	5010	588
Ialt...	18931	299	19230	(626)

Til Brug i de mange Ovne og Kedler, som her er omtalt, anvendes forskellige Sortimentter og — navnlig i Kedlerne — forskellige Brændelængder. Afdelingsingeniør O. Juel Jørgensen ved teknologisk Institut har for Bøgetræudvalget forelagt en Klassificering af de til Centralvarmeanlæg anvendelige Sortimentter under Betegnelsen Cen-



Fig. 13. A/S H. Rasmussen & Co., Odense „Tasso“ Skovkomfur Nr. 30. Længde 925 mm. Bredde 860 mm. Højde 780 mm. Vandindhold 18 Liter. Brændelsmagasin 63 Liter.

tralbrænde. Øjensynlig paavirket af Forholdene i de gamle Skovegne, leveres dette Centralbrænde næsten altid i Længder paa 1 Alen (ca. 62 cm) eller $\frac{1}{2}$ Alen (ca. 31 cm)*).

Metersystemet blev her i Landet indført ved Lov af 4. Maj 1907, og det kan da ikke være rimeligt, at vi, der arbejder med Plantager, i hvilke der ingen Hugst fandt Sted i 1907 og hvor der altsaa ingen Tradition er at opretholde, at vi nu 30 Aar efter skal indføre Alenmaallene for at kunne levere til Centralvarmefyr!

Den simple og billige Vare, der omfattes af Skovfyr eller Gran, aflægges i Hedeselskabets Plantager paa Djursland som Kløv eller Knippel i $\frac{1}{2}$ m Længde. Forsaavidt dette Brænde ikke maa køres i Skur allerede om Foraaret af Hensyn til Faren for Insektangreb, bliver det staaende til det ca. 1. August er skovtørt for da at køres direkte til Forbrugerne til Anvendelse i den følgende Vinter.

*) Otto Juel Jørgensen: Fyring med Brænde i Centralvarmekedler.

Skovbruget drømmer ikke om at forsyne Industrien eller Byerne med Brændsel, men ønsker kun at genvinde det Marked, der naturligt tilkommer det.

For at naa dette Maal maa Befolkningen i alle Dele af Landet, hvor der findes Skov eller Plantage, oplyses om, at Brænde i Forbin-

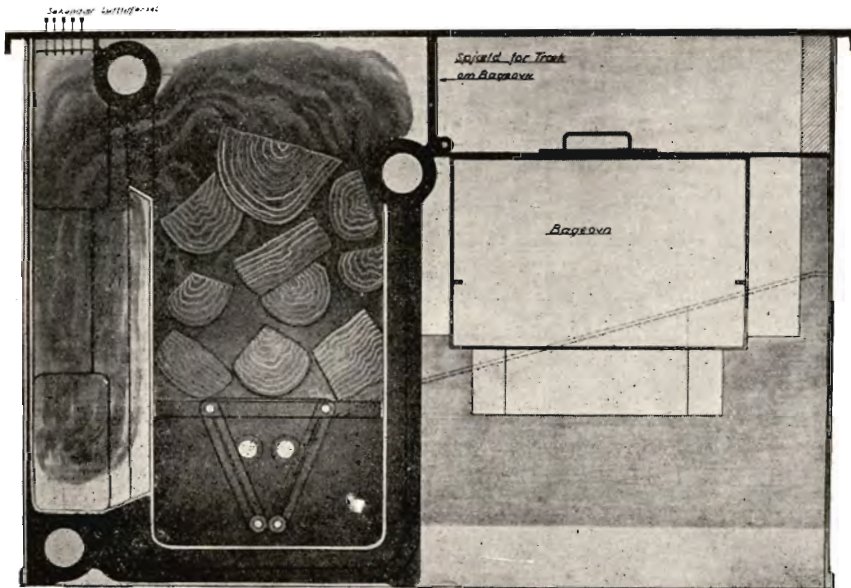


Fig. 14. A. Boll, Herning. Snit af Brænde- og Tørvekomfur „Carna“. Højde 750 mm. Overpladens Størrelse 1125×740 mm.

delse med de her omtalte specielt konstruerede Ovne som Varmegivere, ikke alene er konkurrencedygtig men tillige medfører saadanne Fordele, saaledes af beskæftigelsesmæssig og nationaløkonomisk Art, at det bør føles som en Pligt i hvert givet Tilfælde at tage Sagen op til Overvejelse under lige Vilkaar, herunder Udelukkelse af forudfattede Meninger. Hedeselskabet medgiver da Forbrugeren følgende 3 Raad:

Anskaf Dem en Brændeovn.

Henvend Dem om Brænde til nærmeste Skov, Plantage, Savværk eller Brændehandler.

Fyr aldrig med vaadt Brænde.

Fra Hedeselskabets Grundforbedringsvirksomhed.

Fra Distriktskontorerne under Hedeselskabets Mose- og Engafdeling foreligger der en Opgørelse over Arbejdet i August Maaned 1938.

Det fremgaar deraf, at der i Maanedens Løb er fuldført 121 Arbejder omfattende 197 ha til en samlet Overslagssum af 245952 Kr. Heraf var 108 Dræningsarbejder omfattende 441 ha (Overslagssum 209852 Kr.) og 13 Vandløbsreguleringer med et interesseret Areal paa 256 ha (Overslagssum 36100 Kr.).

Derudover er der i samme Maaned ved samtlige Distrikter færdigprojekteret og tilstillet Rekvirenterne 437 Arbejdsplaner omfattende 2476 ha til en Overslagssum af 1024883 Kr. Heraf var 421 Dræningsplaner omfattende 2088 ha (Overslagssum 941683 Kr.) og 10 Vandløbsreguleringer med et interesseret Areal paa 364 ha (Overslagssum 79400 Kr.).

N. B.

MINDRE MEDDELELSER.

I September og Oktober deltager Hedeselskabet med Læplantningsdemonstrationer i Planteavlsudstillinger bl. a. i *Gedsted*, i *Grindsted* og i *Nibe*.

*

Tjørnen.

Ved Salling og Fjends Herreds Plantningsforenings 40-Aars Jubilæum blev sunget følgende Sang, der fortjener at kendes videre ud. Den er skrevet af *I. C. Myrhøj* og synges til Melodien: »Lad andre kun synge—«:

Lad andre kun synge om Pil og Fyr og Gran,
jeg synge vil om Tjørnen, saa længe som jeg kan,
thi Tjørnen den kan hegne, og den kan give Læ,
saa sejt og stærkt og stivt og hvast er intet andet Træ.

Den seje, stærke Tjørn,
den stive, hvasse Tjørn,
den seje., stærke, stive, hvasse, gode, danske Tjørn.

Naar Stormene hylér, og Granen gaar omkuld,
staar Tjørnen fast og stædig med Roden dybt i Muld.
Naar Sandet staar i Skyer og hænger Blad og Skud
paa andre Træ'r i Mark og Skov, bevarer den sit Skrud.

Den seje, stærke Tjørn o. s. v.

Hver Sommer, naar Solen os gæster her i Nord,
saa smykker den vort Land med sit rige Blomsterflor,
saa dufter den og Hylden om Kap ved danske Hjem,
og Fuglekvidder lyder fra tusind Reders Gem.

Den seje, stærke Tjørn o. s. v.

Saa vil vi da plante vor kære, danske Tjørn
i Mark og Skov og Have til Gavn for vore Børn,
og naar engang dens Blomster vil drysse paa vort Støv,
skal Danmarks Land, vor Moder, beskyttes af dens Løv.

Den seje, stærke Tjørn o. s. v.

Dansk Plantageforsikringsforening

tegner Forsikring af Genplantningsværdien for Naaletræs-plantager overalt i Danmark. Indskud een Gang for alle 50 Øre pr. ha, dog ikke under 1 Kr. Aarlig Præmie pr. ha 15 Øre, dog ikke under 50 Øre. Vedtægter og Indmeldelsesblanketter faas ved Henvendelse til

FORENINGENS KONTOR I VIBORG.

„KUSTOS“ KREATURFORSIKRINGSFORENING
STIFTET AF DANSKE LANDMÆND 1881
FORSIKRER HESTE, KVÆG, FAAR OG SVIN
KONTOR: HAVNEGADE 4, AARHUS TELEFON NR. 1300

Viborg Byes og Omegns Sparekasse

Telf. 1400 (3 Linier)

Sct. Mathiasgade 68

Kontortid:

Kl. 9—2 og Kl. 5—6

Viborg Papir-Comp.

Papir & Papirvarer en gros.
Bogtrykkeri.
Kontorforsyning

Sct. Mathiasgade 31—33.
Telf. Viborg 802—803.

Handelsbanken i Viborg

Filial af Aktieselskabet
Kjøbenhavns Handelsbank



Kontortid:
9—2 og 5—6

Telefon: 1500
(5 Linier)

A. Philipsen & Co., Viborg.

Maskinanlæg - Automobiler.
Telefon 532—1064.
Elektriske Anlæg - Vandværks-
anlæg. Telefon 174—274.

Hotel

PHØNIX

Viborg

Byens Hotel
Telf. 50—257

Mergel

H. Theut

Viborg
Telefon 863

Kampmann & Herskind^{A/s}

Kul og Cokes Import

Vestergade 2 København Telefon 2628

Staar De for Anskaffelsen af Traktor,
indhentd først Tilbud paa den verdenskendte

LANZ Raaolietraktor „Buldog“.

Billigst i Drift og Vedligeholdelse.
Tre Størrelser: 20 — 25 og 38 HK.

Eneforhandlere:

Ole Sørensen & Co. A/S.

Kolding.

Hammerum Hæpeds Spare- og Laanekasse, Herning

Telf. 10 og 314

Østergade 6
Kontortid
10—12^{1/2}, og 2^{1/2}—5

DRIK JYDSK ØL I JYLLAND



FORLANG
„ODIN“
ØL
FINESTE KVALITETER

AEROLIT
DANSK SIKKERHEDSPRÆNGSTOF.

DRIFTSSIKRE MOTORER

Benzin — Petroleum — Diesel

BERNARD og LISTER

Eneforhandling for Danmark

PEDERSHAAB MASKINFABRIK A/S

BRØNDERSLEV

Telf.: 5, 212, 339

KØBENHAVN N.

Fuglebakkevej 108

Telf.: Central 14066

Teglværkernes Salgskontor, Horsens.

S. M. B. A.

Telefon 1109.

Søndergade 37.

Drænrør — Mursten — Tagsten.

J. Chr. Petersens Papirhandel

„Hvælvingen“
ved Nikolaj Taarn
København K.

Hovedforhandler
af Statens Papir

Tryksager - Protokoller



**BENZIN PETROLEUM
MOTOR OLIER
BRÆNDELSOLIER**



AARHUUS PRIVATBANK

Aktieselskabet

— stiftet 1871 —

Aarhus:
Hovedkontor.

København:
Nygade 1.

Aktiekapitalen & Reserver **ca. 17 Mill. Kr.**
hæfter til Sikkerhed for alle Indskud.

Brændekniven fra Oksbøl

er stadig paa Lager
og leveres omgaende

H. P. MARCUSSEN

Smedemester — Graven 5—7

AARHUS

Aktieselskabet

Vejle Bolte- & Møtrikfabrik.

Grundlagt 1899.

Telefoner 2120.

Telegr.-Adr.:
Boltefabriken.

**Alle Slags Bolte Skruer,
og Skinnespiger.**

Leverandør til
De danske Statsbaner.

AKTIESELSK. **C. OLESEN** KØBENHAVN



MANUFATUR EN GROS OG FABRIKATION
DANSK PLYS og MØBELSTOF-FABRIK I KASTRUP.

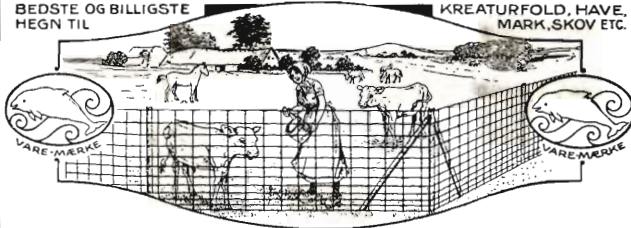
N.
K.
T.

"DANSK STAALGÆRDE"

FRA 2/3 NORDISKE KABEL- OG TRAADFABRIKER

BEDSTE OG BILLIGSTE
HEGN TIL

KREATURFOLD, HAVE,
MARK, SKOV ETC.



Faas hos enhver Isenkræmmer og Købmand.

N.
K.
T.



Lad Deres Uld forarbejde

til Herre- og Damestoffer, Portier, Lagentøj, Tæpper, Garn, m. m. — Husk vore prima Herrestoffer af engelsk Kamgarn. — Prøver paa vore Varer findes paa vore Samlingspladser samt hos de fleste Skrædermestre. Uld købes og byttes med Varer

Andels-Klædefabrikken,
Grindsted.

Annoncér i

Hedeselskabets
Tidsskrift

Hedeselskabets flyvende Korps

udfører Udrensning, Hugst og
Salg og sælger til enhver Tid

Brænde, Kassetræ, Træuldstræ, Hegnspæle, Smaatømmer og Trækul

Adresse:

Hedeselskabet — Viborg

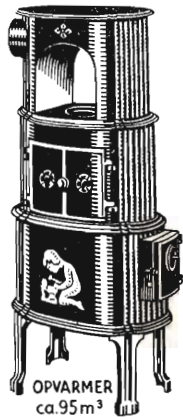
Telefon 1340

RIBE Brændeovne

ER BILLIGE I ANSKAFFELSE OG BRÆNDELSFORBRUG
STOR VARMEEVNE, NØJAGTIG REGULERING.

STORT FYRRUM TIL
LANGE BRÆNDESTYKKE

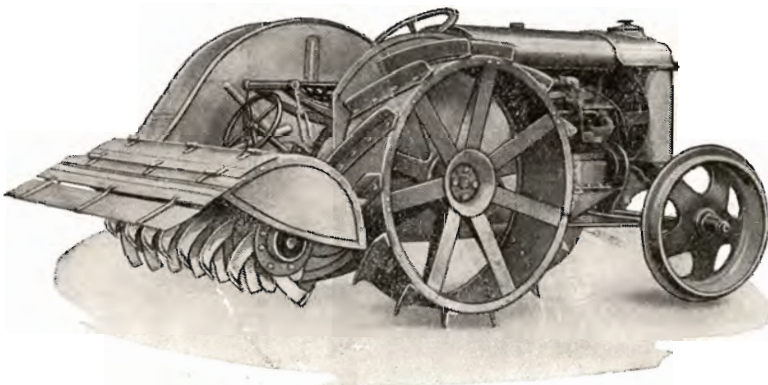
HENVEND DEM TIL VORE
FORHANDLERE ELLER TIL OS.



A/s RIBE JERNSTØBERI, RIBE

Holbæk-Fræseren.

Den danske Jordfræser.



D P 110. Traktorfræser.

Holbæk-Fræseren leveres i 3 Størrelser: Traktorfræseren for større Planteskoler til Kultivering af Moser eller ved Landbrug, hvor man ønsker en intensiv Behandling af Jorden. Desuden 2 Størrelser D P 60 og D P 45 for Gartnerier. De to sidste Typer kan afmonteres til Gartnertraktorer og anvendes til Træk af en 20 cm Plov eller en 5-Tands Kultivator.

A/s Chr. Andersens Maskinfabrik.

Tlf.: 52 og 752.

Holbæk.

Tlgr.-Adr.: Acam.

Sønderjyllands Kreditforening i Haderslev

yder Laan mod 1. Prioritets Ret i Land- og By-Ejendomme i de sønderjydske Landsdele.
Udlaan 31. Marts 1938: 176,852,965 Kr. . . . Reserver: 7,028,035 Kr.
Kasseobligationer af 3., 4., 5. og 6. Serie nyder ubetinget Rentegaranti af den danske Stat.
Amortisationstid i disse Serier højst 45 Aar.

Den sjællandske Bondestands Sparekasse

Vestervoldgade 107 København V

Kl. 9—15, Lørdag 9—13, Fredag Aften 17½—19½
Telefon Central 66 66, Provinstelefon 6.
Indskud paa 3 Mdr.s Ops., alm. Vilkaar, Check-Konto.



REMINGTON

Bedste og mest benyttede
Skrivemaskine.
Eneforhandler for Danmark:

L. KRISTENSEN
75, Raadhuspladsen,
København V.

Spare- og Laanekassen for
Nykøbing Mors og Omegn.
Kontortid 10—12 og 2—4½.
Telefon 20.

Landbrugslotteriet.

Største Gevinst Værdi 80,000
Kr. Præmie 10,000 Kr. Ialt
i en Serie 38,000 Gevinster
+ en Præmie. — Tills.
Kr. 1 Million 823,460. —
Trækkes samtidig med
Klasselotteriet.
Lodsedler faas hos alle
Kollektørerne samt i
Hoved-Kollektionen, Frederiksberggade 2, København K.

Sølvræve og Løvtræer

er en herlig Kombination.
Pelsdyravl vil uden Tvivl blive
en meget lønnende Erhvervs-
gren her i Landet. Norges og
Sverrigs Eksport af Skind ud-
gjorde sidste Aar ca. 42 Mil-
lioner Kroner, og vi har langt
bedre Betingelser grundet bil-
ligere Føde. Alle Oplysnin-
ger om Pelsdyravl faas hos

Favrskov Pels-Farm
v. Lerbjerg St. Telf. Lerbjerg 25 & 26

Vintersæden faar den rigtige Start

- hvor der gives rigeligt med

18% Superfosfat

Til alle Jorder, samt et Tilskud af

40% Kaligødning

til de lettere Rugjorder og de moseagtige Hvedejorder,

- og hvor Udsæden afsvampes med det danske Afsvampningsmiddel

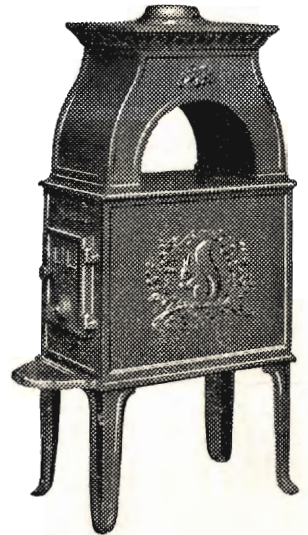
SANAGRAN

der dræber Hvedens Stinkbrand og Rugens Stængelbrand samt fremmer Udsædens Spiring.



MORSØ BRÆNDEOVNE

kan leveres i 12 forskellige Størrelser
og Udførelser



Nyhed:

MORSØ BRÆNDEKAMINER

specielt indrettet for
Brændefyring

6 forskellige Størrelser og
Udførelser



MORSØ STØBEGODS

A/S N. A. CHRISTENSEN & CO., NYKØBING MORS

Redaktion: Afdelingsleder N. Basse og Direktør, Skovrider C. E. Flensborg, Viborg.
Carlo Mortensens Bogtrykkeri, Viborg.

