

# HEDESELSKABETS TIDSSKRIFT



Nr. 10

15. Oktober

58. Aarg.

UDGIVET AF DET DANSKE HEDESELSKAB

1937

Den landskendte **DANAPIN**-SERIE

er nu suppleret med

## DANAPIN-HAARSPIRITUS og DANAPIN-BRILLANTINE

DANAPIN-Haarspirituss gør Hovedbunden elastisk og levende, hvorved Haarvæksten fremmes samtidig med, at Skældannelser forebygges.

DANAPIN-Brillantine tilfører Haaret tilpas Fedtstof uden at gøre det fedtskinnende. — Haaret bliver let at frisere og holdes paa Plads Dagen igennem.

Danapin-Haarspirituss . . . . . Kr. 3.25 og 2.00  
Danapin-Brillantine . . . . . Kr. 1.00

Faas overalt: Parfumerier, Schous og  
Tatols Udsalg, Stormagasiner, Syge-  
plejeforretninger, Købmænd o. s. v.



**A/S DANAPIN - København.**  
**Det danske Hedeselskabs Oliedestillation.**



# TASSO

A/S RASMUSSEN & CO.  
ODENSE

## BRÆNDEOVNE

af nyeste  
Konstruktion

Leveres i mange  
Størrelser, ogsaa  
med Kogerum

373

**A/S H. RASMUSSEN & CO**  
GRUNDLAGT 1856  
FREDERIKSGADE 37 ODENSE  
TLF. 59 · 5 LINIER ·



# Trifoliums Frø

giver stor Høst.



LEVERANDØRER TIL DE SAMV. PLANTNINGS-  
FORENINGER OG HEDESELSKABET



Johannes Ravn & Søn

SKOVFRØKONTORET

København-Valby

HAVERNES PLANTESKOLE  
OSCAR BANG

Nykøbing Mors.

III. Katalog franco.

Frugttrær & Buske,  
Prydtrær & Roser,  
Læ-, Hæk- & Kantplanter,  
Stauder og Stenplanter.

PALUDANS  
PLANTESKOLE

— KLARSKOV —

130 Tdr. Land.

Skovplanter,  
Hæk- og Hegnsplanter,  
Allétræer,  
10 Millioner Prikleplanter.

Forlang Prislister.

TELEFON KLARSKOV NR. 9.

P. KRUSES  
PLANTESKOLE

- MUNDELSTRUP -

Telefon Tilst Nr. 7

Brostrøms  
Planteskole, Viborg  
v. C. Nielsen  
Haardføre, jydsk  
Planter for Have,  
Mark og Skov  
Telefon 42.



Skovplanter  
Haveplanter

Forlang Prislister eller Tilbud

Frøcontoret

(for undersøgt Markfrø)  
— Grundlagt 1887 —

KOLDING  
Telefon 43

Alt i Forstplanter,

Skovfrø, Grundstammer,  
Frugttrær, Roser,  
Sirbuske m. m.

Prislister franko paa Forlangende.



VEJLE AMTS PLANTESKOLE  
& TH. FROST'S SKOVFRØHANDEL - BØRKOP

MATHIESENS  
PLANTESKOLE  
• KORSØR •

PRISFORTEGNELSE  
FRANCO

FRUGTTRÆER • ROSER • FRUGTBUSKE  
Sirbuske • Sirtrær • Allétræer m.m.  
garanteret fejlfri Vare.  
tiltrukket paa aaben Markuden Læ.

Frøavlscetret Hunsballe

Holstebro

Telefon 533

Frøavl  
og Frøhandel

Prima Skovplanter

i vækststikker og haardføre Kvalitet, egnede til saavel  
Skov- som Hede- og Klitplantning, faas fra  
Danmarks nordligste Planteskole.

Fineste Referencer fra Jyllands største Skovdistrikter.  
Store Forraad. — Diverse Kulturer. — Special-Tilbud gives.

N. Andersens Planteskole,  
Hjørring. — Telefon 106.

Skive Markfrøkontor

Grundlagt 1896  
Telf. 94 Skive

Frøavl Frøhandel

Masagama The

Theen med den fine Aroma

Spare- og Laanekassen for  
Nykøbing Mors og Omegn.

Kontortid 10—12 og 2—4½.  
Telefon 20.

Holbæk.  
Tlf. 1213  
(4 Lin.)

# HOTACO

København.  
Maria Kirkeplads 2.  
Tlf. Centr 6913  
(2 Lin.)

Holbæk Tagpap- & Cementvarefabriker A/S.

Patenterede Rensningsanlæg for Husspildevand:

H. T. C. Separatorer.

„TRIX“-Husrensingsanlæg.

Rensningsanlæg for industrielt Spildevand samt Fedtudskillere og Benzinudskillere.

## En OPLYSNING der vil forbarse Dem

er den, at en Ovn kan brænde i indtil 24 Timer med kun een Paafydning og at Asken kun behøver at fiernes hveranden Maaned. Dette gælder om Hess' Brændeovne, der er specielt indrettet til langt Brænde og ikke skal udmures. Ovnene kan lige let brænde Træ og Tørv og giver den mest fortræffelige Varme. Konstruktionen af disse Ovne er en Begivenhed indenfor Ovn-tekniken i Danmark. De skulde straks indhente yderligere Enkeltheder om Hess' Brændeovne.



# HESS

*Vejle Støbegods*

**C. M. HESS' FABRIKKER A/S - VEJLE**

Hotel Herning.

Telf. 21-41.



Byens første Hotel.

Aktieselskabet

## AARHUUS PRIVATBANK

— stiftet 1871 —

Aarhus:  
Hovedkontor.

København:  
Nygade 1.

Aktiekapitalen & Reserver **ca. 17 Mill. Kr.**  
hæfter til Sikkerhed for alle Indskud.

## Andels-Anstalten Tryg

tegner alle Arter af Livsforsikringer.

Hovedkontor: Rosenørnsallé 1 — København.

**AALBORG TAFEL AKVAVIT.**

# Hedeselskabets Tidsskrift.

Nr. 10.

15. Oktober 1937.

58. Aarg.

---

Indtrædende Medlemmer indtegnes hos Selskabets Forretningsførere. Medlemsbidraget er enten årlig mindst 5 Kr. eller en Gang for alle mindst 100 Kr. Større Bidrag modtages gerne. Korrespondancer og Afhandlinger bedes sendt til Hedeselskabets Hovedkontor, Viborg. Tidsskriftet udgaar 1 Gang om Maanedn og sendes uden Vederlag til Selskabets Medlemmer. Annoncer bedes sendt til Hedeselskabets Hovedkontor, Viborg. Annoncepris 25 Øre pr. mm. Oplag 10,000 Eksp.

---

**Indhold:** Gaver til Hedeselskabet. — Hedeselskabets Forretningsførere. — Rodfordærverangrebenes Betydning for Sitkagrans Anvendelighed i Klitter og Heder. (Sluttet). — Landbrugskandidat Niels Iversen. — Litteratur: Nytteplanter. - Brændefyring i Centralvarmekedler. — Dansk Plantageforsikringsforenings Aarsmøde. — De danske Mergelselskaber. — Nye Plantagearealer. — Mindre Meddelelser.

---

## GAVE TIL HEDESELSKABET.

---

Hedeselskabet har modtaget en meget smuk Gave, idet Enkefru Oline Christensen, Sorø, ved Skøde af 7. Oktober 1936 har overdraget Selskabet *Støttrup Plantage* i Hvilsom Sogn, Viborg Amt.

Arbejdet i Plantagen er paabegyndt i 1928 paa Initiativ af afdøde Lærer Sophus Christensen og hans Hustru, Fru Oline Christensen, født Buchwald, der nu efter Ægteparrets oprindelige Plan overdrager den fuldt tilplantede Plantage til Hedeselskabet.

Plantagen er 32,4 ha. Kulturerne, der er særdeles grundig udførte, bestaar i Hovedsagen af Rødgran og Bjergfyr i Blanding. Tilplantningen er udført af Hedeselskabet.

Støttrup Plantage grænser paa en lang Strækning til Hvilsom Plantage, der i Forvejen ejes af Selskabet. De to Plantager udgør en naturlig Enhed og vil fremtidig blive drevet under et som Hvilsom Plantage.

Hedeselskabet har som en beskeden Tak for den smukke Gave udnævnt Fru Oline Christensen til livsvarigt Medlem.

Den smukke Plantage vil Hedeselskabet vide at passe og pleje, saa at den bliver det, som Giveren har tænkt sig:

En stor Værdi paa fattig Jord.

---

## GAVE TIL HEDESELSKABET.

---

Ning Herreds Mergelselskab har ved Afslutningen af sin Virksomhed tilsendt Hedeselskabet 250,00 Kr. som Udtryk for Mergelskabets Anerkendelse af Hedeselskabets Hjælp og Vejledning under Mergelskabets aarelange Virksomhed.



## *Hedeselskabets Forretningsførere.*

I Anledning af, at Det danske Hedeselskabs mangeaarige Forretningsfører for *Horsens Distrikt*, Hr. Bankfuldmægtig *Gether Rasmussen*, Handelsbanken, Horsens, er bortrejst fra Byen og derfor har ønsket sig fritaget for dette Hverv, har Hedeselskabet overdraget Forretningsførerhvervet for *Horsens Distrikt* til Hr. Bankassistent *A. Hyldebrandt*, Handelsbanken, Horsens.

Ligeledes er Hvervet som Forretningsfører for *Lønborg Distrikt*, der tidligere varetoges af Hr. Kommunekasserer *P. Bech*, Lønborg, men som nu paa Grund af Alder har ønsket sig fritaget for Hvervet, overdraget til Hr. Gaardejer *Chr. Jensen*, Agerhøj, Nr. Bork.

---

### RODFORDÆRVERANGREBENES BETYDNING FOR SITKAGRANS ANVENDELIGHED I KLITTER OG HEDER.

Ved *E. C. L. Løfting*.

Meddelelser fra det af den forstlige Forsøgskommission, Skovriderne for Statens Hededistrikter og Det danske Hedeselskab nedsatte Udvalg i Serien: Hedeskovenes Foryngelse.

(Sluttet.)

En udtømmende teoretisk Forklaring paa Svampeangrebnes forskellige Udvikling kræver stor plantepatologisk Indsigt og indgaaende Studier, idet der fordres nøje Kendskab til Svampens Krav til Surhedsgrad, Temperatur, Jordbundstilstand og Sammensætning, samt til Svampesporernes Evne til eller Chance for at inficere i forskellig Afstand fra Jordoverfladen, Svampemycellets Udbredelsesomraade m. m., og desuden Forstaaelse af Træernes (Røddernes) Befindende, Blottelser (ved Rodsprængninger), Rodbygning, Udhugning m. m. paa de forskellige Lokalteter. Jeg skal derfor indskrænke mig til at nævne de for en Forstmand mest nærliggende Iagttagelser, som synes at have nogen Betydning, uden at jeg derved gør Krav paa, at Forklaringerne er fyldestgørende.

Paa Jord bestaaende af tyndt Flyvesandslag (0—40 cm) over et Lerlag, vil Træerne udvikle et fladtstrygende Rodsystem med fine Rødder stærkt udviklet i det øverste af Lerlaget. Der vil her blive Anledning til talrige Rodsprængninger (paa Grænsen mellem Sand og Ler), disse vil efter alt at

dømme ligge saa højt, at Svampens Sporer let finder Vej ned til dem, Svampens Mycel, hvis overfladiske Udvikling i de fladtstrygende Rødder let kan iagttages, vil have let ved at forplante sig fra Træ til Træ. Foruden Rodsprængningerne, hvis Betydning ofte viser sig ved Angrebenes Opstaaen i Randen af Bevoksninger som kommer til at staa udsat, vil paa fladt Terræn midlertidig Forsumpning i Lerlaget dræbe mange Sugerødder, hvorved Svampens Angreb utvivlsomt fremmes kendeligt.

Omvendt vil et tykkere Sandlag over et saadant Lerlag bevirke, at Rodsprængningerne bliver færre og kommer til at ligge i en saadan Dybde, at Svampens Sporer har vanskeligt ved at naa derned, og Myceliet faar ringere Udviklingsmuligheder — i denne Retning peger et opstaaet Angrebs langsomme horisontale Udvikling (se Fig. 5 a og 5 b).

Paa tør Sandbund, ikke mindst paa Steder, hvor Undergrunden bestaar af groft Materiale, tvinges Træerne til at danne et vidt forgrenet, i Hovedsagen fladtstrygende Rodsystem, som udsættes for Rodsprængninger, Svæk-

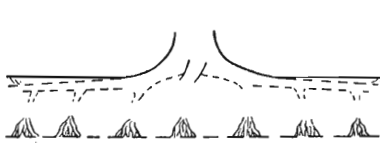


Fig. 5 a. Skematisk Tegning af Sitkagrans Rodudvikling i tyndt Flyvesandslag over Ler.

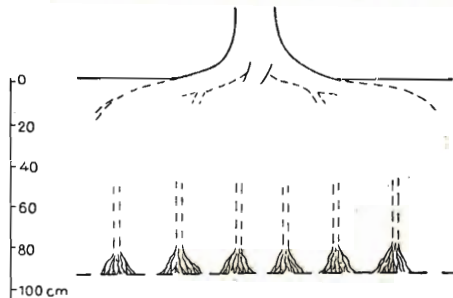


Fig. 5 b. Skematisk Tegning af Rodudvikling i ca. 90 cm Flyvesand over Ler.

kelse i Tørkeperioder samt store Temperatursvingninger i en ringe Dybde, hvor Infektion og Udvikling af Rodfordærver foregaar livligt.

Der synes med andre Ord at være Grund til at tro, at enhver sygelig Tilstand hos Træerne, hvadenten den opstaaer som Følge af Tørkesvækkelse, Forsumpning, Rodsprængninger, muligvis ogsaa Bladlusangreb m. v. nedsætter Modstandsevnen overfor Rodfordærver, som paa sin Side har bedst Angrebsbetingelser, hvor Rodsystemet er højtliggende, specielt i Agerjord.

Materialet til Bedømmelse af Sitkagranens Sundhedsforhold i Hederne er ret spredt, men kan dog, naar det sammenholdes med Resultatet fra Klit-skovene og fra det øvrige Land, give en Forestilling om, hvor Sitkagran i Hedeplantagerne kan anvendes uden for stor Risiko.

Klimaet er i Hedeegnene noget anderledes end i Klitterne; selv om Nedbørsforholdene i det store og hele (i Forhold til Landets Gennemsnit) er gunstige, er Luftfugtigheden, som for et udpræget Kysttræ som Sitkagranen maa tillægges megen Betydning, ringere end ved Vestkysten (jfr. O. Fabricius, D. S. T. 1926), og de stærkere Temperatursvingninger skader i hvert Fald

de unge Kulturer en Del (Nedfrysning m. m.). Forskellen i Væksforholdene paa Grund af Klimaets Ændring er, bortset fra Nedfrysningerne, ikke iøjnefaldende, og Paavirkning af Sundhedstilstanden herigennem synes meget usikker, men en Sammenligning vanskeliggøres ved de ændrede Jordbundsforhold ved Overgangen fra Klitskov til Heder.

Indenfor Hedeplantningerne er Forskellen i Sundhedstilstanden fra Bevoksning til Bevoksning meget stor, Tilbøjeligheden til voldsomme Trametesangreb synes endog ved første Øjekast her at være stærkere end i Klitterne. Det er som nævnt farligt, at sætte dette i Forbindelse med Ændringer i Klimaet, idet de stærkt angrebne Bevoksningers Beliggenhed ikke peger i den Retning; stærkt angrebne Bevoksninger findes i Hennings Plantage og Dover Plantage (Thy), A/S Morsø Sønder Herred Plantage, Guldager, Birkebæk og Gludsted, med andre Ord stærkt spredt og ikke mindst i Plantagerne nærmest Vestkysten.

Hovedaarsagen til Bevoksningernes forskellige Sundhedstilstand maa her som i Klitterne søges i de varierende Jordbundsforhold. Karakteristisk for Klitplantagerne er Flyvesandslaget, der som før nævnt kan virke isolerende mod Trametesangreb; for Hedernes Vedkommende virker den podsolerede Jord i nogen Grad i samme Retning, idet Allaget i Almindelighed tiltrækker Rødderne stærkt, medens Rodudviklingen i Blegsandslaget vil være meget sparsom, Allaget vil dog sjældent være en direkte Hindring for Røddernes videre Fremtrængen (jfr. C. H. Bornebusch: Dybtgaaende Jordbundsundersøgelser).

Kun i Kytterne finder man Lag, som i denne Forbindelse svarer ganske til Flyvesandslaget, idet det paaføgne Sand (Blegsand) kun vil øve ringe Tiltrækning paa Rødderne, som vil søge ned igennem dette og det dækkede Blegsandslag for at naa ned i det gamle Allag. Et Eksempel herpaa danner en ca. 40-aarig Sitkagranbevoksning i Høllund Søgaard Plantage. Jordbunden 20—40 cm graat paaføget Sand, derunder en mørk Stribe paa 3—5 cm, som markerer det gamle Morlag, 30—40 cm graat Blegsand og derefter ca. 10 cm mørkfarvet, ret skør, rodfyldt Al. Bevoksningen, som rager op over Omgivelserne, har i Brysthøjde Diametre paa indtil 35 cm og er fuldkommen sund.

Det kan næppe betvivles, at Allagets øgede Afstand fra Overfladen her har været af Betydning for Sundhedstilstanden, og man tør med Erfaringerne fra Klitplantagerne i Erindring formode, at selv en meget beskedent Paafygning af Sand paa podsoleret Jord vil have en gavnlig Indvirkning paa Træernes Sundhedstilstand.

Foruden Allagets Tilstedeværelse, Dybde under Overfladen og Tilgængelighed for Rødderne synes dybereliggende Jordlags større eller mindre Kornstørrelse (Vandkapacitet) sammenlignet med de øvre Lag at være afgørende; man finder nemlig (Agerjordskulturer lades foreløbig ude af Betragtning) stødse, at de voldsomme Angreb sker paa de Steder, hvor Rodudviklingen tvinges eller fristes til at foregaa i de øvre Jordlag.



Instruktiv i denne Henseende er Hennings Plantage Vest for Hurup. Der findes her ca. 28-aarige Plantninger bestaaende af Sitkagran, Hvidgran, Rødgran og Ædelgran. hovedsagelig i spredt Blanding. I de øvre Jordlag findes fast, læragtig Melsand (Klæg), Terræn højtliggende, smaabakket, alle Lavninger vandfyldte, hvilket tydeligt markerer Jordens Uigennemtrængelighed; Sitkagran, Hvidgran, tildels ogsaa Rødgran er allerede stærkt angrebne, medens Ædelgranerne staar med stærke, friske Skud, som Bevis for Jordens tilstrækkelige Næringsindhold og Ædelgranernes store Modstandskraft overfor Trametes. Kun een lille Bevoksning, som bestaar af ren Sitkagran, plantet 1905, danner en Undtagelse, idet der i den kun findes enkelte angrebne Træer; men her ser man det interessante Tilfælde, at netop dette Stykke Jord inden Tilplantningen er paaført Udgravningsmaterialet fra Landevejen, som gaar gennem Plantagen, — det har med andre Ord ovenpaa det faste, finkornede Klæg faaet et Lag løsere og grovere „Isoleringsmateriale“.

Den trametesødelagte Sitkagranbevoksning (ca. 35 Aar) i A/S Morsø Sønder Herred Plantage findes paa lavt, fladt, ret vindudsat Terræn. Jordbund: ca. 5 cm løst Formuldningslag, ca. 30 cm tæt, finkornet, grynet, sort Humuslag, ca. 15 cm fast, lyst Melsand og derefter grovere, grusblandet Sand. Rødderne stærkt udviklet i Humuslaget, tildels ogsaa paa Grænsen mellem Humuslag og Melsand. Jordbunden fugtig, udgrøftet til ca.  $\frac{3}{4}$  Meters Dybde. Væksten har været fortrinlig indtil Trametesangrebene for faa Aar siden satte ind og nu har hærget Bevoksningen i en saadan Grad, at der næppe findes eet sundt Træ tilbage.

De to sidstnævnte Lokaliteter har, skønt de findes i Hedeplantager, i Virkeligheden intet med Hedebund at gøre, og det er interessant, at der svarende til disse findes paralelle Tilfælde i Landets gamle Skovegne; man finder saaledes i de gamle Overdrev ved Giesegaard 35—40-aarige Sitkagraner i Blanding med Rødgran paa fladt Terræn. Jordbund 30—40 cm finkornet, grynet, sort Humuslag (rodfyldt), paa skiftende Lag af Sand og Ler. Selv i et Jordbundshul, hvor der under Humuslaget fandtes ca. 30 cm Sandlag over Ler, var Rødderne kun i ringe Grad trængt ned til Leret. Jordbunden fugtig, men udgrøftet indtil  $\frac{3}{4}$ —1 Meters Dybde. Bevoksningen er nu ødelagt af Rodfordærver.

Jordbundsforholdene paa Forsøgsarealerne i Staurby Skov (C. H. Bornebusch og Folke Holm: Kultur paa trametesinficeret Bund med forskellige Træarter. D. F. F. 1934) minder ved den muldede 25—65 cm dybe, skøre Overgrund paa Sand- og Lerlag noget om de ovennævnte, medens Forsøgsvæsenets Prøveflade i Denderupvænge (Gisselfeld) ved sine voldsomme Angreb paa Bund, som er karakteristisk ved det højtliggende faste Lerlag, baade finder modsvarende Lokaliteter og Resultater i Hennings Plantage og i Klitterne (Aal Plantage).

I Gludsted Plantage findes foruden en Del Smaagrupper af Sitkagran et Par større Bevoksninger, hvoraf den ene (Afd. 147), Forsøgsvæsenets

Prøveflade, er en Plantning fra 1891 paa reolpløjet Hede. Jordbund: ca. 5 cm Mor, ca. 30 cm graat, nedad lysere Blegsand, ca. 5 cm løs, mørk Humusal, 10—20 cm ret fast, rød Al, i hvis øvre Del der findes mange Rødder, derefter gulbrunt Sand. Bevoksningen foreløbig sund.

Den anden Bevoksning i Gludsted Plantage (Afd. 29) findes paa højtliggende, tør Bund, plantet i reolpløjet Hede 1895. Jordbund: ca. 8 cm Mor, 25—30 cm Blegsand, ca. 20 cm Rødjord, stedvis alagtig, derefter meget groft, gulbrunt, tørt Sand. Bevoksningen er nu ret stærkt angrebet af Rodfordærver; Angrebet har siden sidste Hugst udviklet sig foruroligende, idet mindst 20 % af Træerne nu kan skønnes at være angrebne, medens Hugsten 1932—33 kun viste 20 Stk. angrebne Træer pr. ha. Det skal dog nævnes, at den tilgrænsende jævnaldrende Rødgranbevoksning, der (jfr. C. A. Jørgensen: „Om Angreb af Snyltesvampe og Skadedyr i de jyske Klitplantager“, 1934) for to Aar siden blev betegnet som absolut sund, ihvert Fald nu har en Sygdomsprocent paa 5—10 %.

I Birkebæk Plantage, Afd. 20, findes en Bevoksning med Sitkagran og Rødgran i Blanding, plantet Aar 1898. Jordbund: 5 cm Mor, 15 cm lyst, graat Sand, 5 cm mørkere Sand, 20 cm lysere graat Sand, 10 cm mørk, haard Al med mange Altappe (en Del Sten i Allaget), derefter gult Sand. Rødder særligt udviklet i Al og Altappe, enkelte spredte Angreb.

Afd. 41 („sorte Slugt“), Sitkagranbevoksning fra 1892, i de senere Aar totalt ødelagt af Rodfordærver, i bedste Fald finder man enkelte sunde Træer. Jordbund: 3 cm Mor, ca. 40 cm lyst Blegsand, blandet ved Pløjningen med skarpt afgrænset brunt Sand, 5—10 cm stenet, rødbrun, skør Al, derefter meget groft, skarpt, gult Sand.

Paa Feldborg Distrikt finder man i Afdeling 67 og 69 (gammel Afdeling 47) Sitkagranplantning fra 1902<sup>1)</sup>. Jordbunden bestaar af stenet Sand paa grusblandet Underbund. Sundhedstilstanden er i Afd. 69 udmærket (Diametre indtil 22 cm i Brysthøjde), Terrænet skraaner her mod Øst. I Afd. 67, hvor Terrænet er fladt, er Træernes Udvikling langsommere, og der findes adskillige Trametesangreb, tilsyneladende i stærk Udvikling.

I Dover Plantage, Thy, findes en ca. 35-aarig Sitkagranbevoksning (vistnok paa gammel Agerjord), som i de sidste Aar er blevet totalt ødelagt af Rodfordærver. Jordbund: 20 cm mørk brunligt, leret Sand, 10 cm stærkt stenet, sort, leret Sand (rodfyldt), derefter ca. 20 cm kaffebrunt, nedad lysere Lag med fine (ret sparsomme) Rødder, herunder lyst, gult, sammenkittet stenet Melsand uden Rødder. Under de faa endnu levende Sitkagraner finder man selvsaaede Planter i Tusindvis. Bevoksningens Rodsystem synes her ualmindelig overfladisk, det kan nævnes, at en Rod fra et endnu levende Træ kunde følges ovenpaa Jorden i over 3 Meters Afstand fra Stammen, krydsende over Rodudløberne fra flere Nabotræer.

I Klelund Plantage findes ved Landevejen Holsted—Houborg en godt 30-aarig Sitkagranbevoksning. Terræn fladt. Jordbund: 5 cm Mor, 30 cm

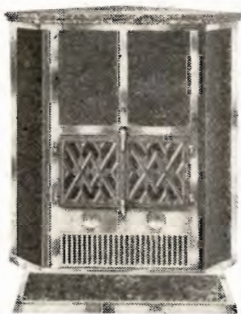
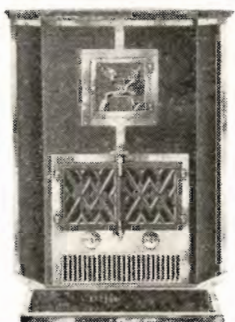
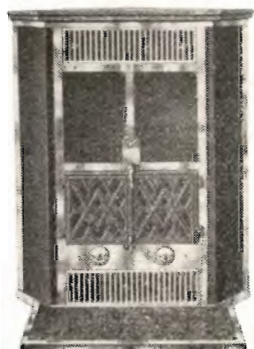
<sup>1)</sup> Johs. Helms: Grankulturerne i Borbjerg og Sevel Plantager. D. F. F. 1922.





# SVENDBORG BRÆNDEOVNE OG KAMINER

*faas overalt*



**A/s L. LANGE & CO - SVENDBORG**

## A/s Hørfabriken i Tommerup.

Brug dansk Hør i danske Hjem.  
Duge — Håndklæder — Lærreder.  
Kun direkte Salg til private.

## Traktorpløjning og Knivharvning.

af Hede, Mose og Eng udføres  
efter Aftale til enhver Tid bil-  
ligt og godt. Reference: Hede-  
selskabet og Hedebruget.

**Vilhelm Jørgensen,**  
Randrup pr. Viborg.

## Hammerum Herreds Spare- og Laanekasse,

Herning  
Telf. 10 og 314

Østergade 6  
Kontortid  
10—12 $\frac{1}{2}$ , og 2 $\frac{1}{2}$ —5

## Stryg elektrisk

### Hedepløjning

udføres med 4 stærke Tractorer med dybt-  
gaaende Specialplove.

### Eng- & Mosefræsning

udføres med 6 Tractorfræsere. Maskinerne sen-  
des ud overalt i Landet ved Henvendelse til

### • Tractor-Entreprisen •

Møhl - Høyrups Allé 5 - Hellerup  
Telefon Hellerup 6007

## Herning Hede- & Discontobank.

10—12 $\frac{1}{2}$ , 2 $\frac{1}{2}$ —5.  
Telefon 5, 273 og 720.

# Landbrugets Ordbog

## Haandbog for den praktiske Landmand

Efter at have gjort mig bekendt med første Bind af „Landbrugets Ordbog“s tredje Udgave er det mig en Glæde at medgive Værket min allerbedste Anbefaling.

**H. Hauch**

Landbrugsraadets Præsident.

En udmærket Hjælp i de mange, mange Spørgsmaal, som Nutidens Landmænd skal beskæftige sig med.

**N. P. Andreassen**

Formand for De samvirkende danske Husmandsforeninger.

Ordbogen fortjener stor Udbredelse og flittig Brug i Kraft af sin Evne til at give Svar paa praktisk talt alle Landbrugs-spørgsmaal.

**Jacob Tvedegaard**

Formænd for De samvirkende danske Landboforeninger.

„Landbrugets Ordbog“ udsendes nu i 3., helt omarbejdede og moderniserede Udgave. Hovedredaktør er som tidligere Godsejer Th. Madсен-Mygdal. TilVærket er knyttet 125 landskendte Autoriteter som Medarbejdere.



„Landbrugets Ordbog“ bestaar i den nye Udgave af 2 store, rigt illustrerede Bind, hvoraf det første er udkommet, mens det andet kommer i Foraaret 1938. Prisen for begge Bind er 54 Kr. uindbundet, 75 Kr. indbundet med Ryg og Hjørner af Skind. Beløbet kan deles i maanedlige Rater à 5 Kr. Illustreret Prospekt faas gratis i enhver Boghandel.

**GYLDENDAL**

## Landbrugslotteriet.

Største Gevinst Værdi 80,000 Kr. Præmie 10,000 Kr. Ialt i en Serie 38,000 Gevinster + en Præmie. — Tils. Kr. 1 Million 823,460. — Trækkes samtidig med Klasselotteriet.

Lodseder faas hos alle Kollektørerne samt i *Hoved-Kollektionen, Frederiksberggade 2, København K.*



er Garantimærket for  
**MEDICIN**

fremstillet af Medicinalfabriken FERROSAN og klinisk gennemprøvet af medicinske Autoriteter og Hospitaler saavel i Danmark som i Udlandet.

## Lyskopi - Zinktryk

**Aarhus Lys- & Zinktrykanstalt**

Frederiksallé 60, Aarhus

## Drænrør.

Røde Drænrør fra 2" — 8" altid paa Lager. Forlang Tilbud.

1/8 Aalborg Teglværker.

Vesterbro 58. Telf. 24 & 305.

## HØJSLEV TEGLVÆRKER

leverer

**PRIMA, RØDE DRAINRØR**

i Størrelse fra 2 til 8 Tommer.

Indhent Tilbud.

Tlf. Højslev 3.

# Brug Vejle Blodfoder



Blegsand, 20 cm Rødjord, derefter tørt, groft Sand og Grus. Bevoksningen er nu ret stærkt angrebet af Rodfordærver i hurtig Udvikling.

Tilsvarende Forhold viser Afd. 434 i Bommerlund Plantage (Sønderjylland), Bevoksningen bestaar her af Sitkagran og Rødgran i Blanding, Alder ca. 25 Aar, begyndende Trametesangreb i den nordvestlige Ende af Bevoksningen.

Fra Høllund Søgaard Plantage er nævnt Sitkagranholmen paa Kytterne, fra samme Sted bør nævnes Forsøgsvæsenets Prøveflade, plantet 1894 paa Agerjord, der først i nogle Aar havde tjent til Planteskole. Kulturen bestod oprindelig af Sitkagran, Ædelgran, Thuja (Sitkagran plantet i hver tredje Række). Bevoksningen blev imidlertid hurtigt omtrent ren Sitkagran, hvis Sundhedstilstand og Vækst indtil ca. 1930 var fortrinlig, derefter bredte Trametesangrebet sig imidlertid stærkt, og Prøvefladen, ca. 0.1 ha, blev Vinteren 1934—35 efter Ejeren, Direktør Dalgas' Ønske, afdrevet; ved Handelsopmaaling gav Stykket 35 m<sup>3</sup> og indbragte noget over 400 Kr., idet kun ca. 5 % af Vedmassen var beskadiget i en saadan Grad, at der maatte tages Hensyn dertil ved Salget. Sitkagrangruppen (6 Træer) ved Haven, som er plantet 1885, oprindelig i Blanding med Ædelgran og Thuja, synes stadig at være sund.

Ved Slauggaard findes en ret stor Gruppe Sitkagran ved Haven. Jordbunden bestaar af Sand, der dog i ca.  $\frac{1}{2}$  Meters Dybde bliver noget lerblandet. Træernes Alder 40—42 Aar, Udviklingen har hidtil været udmærket, men spredte trametesangrebne Træer kan dog paavises. Økonomisk set burde Bevoksningen allerede paa indeværende Tidspunkt skoves.

I Fromsejer Plantage, (Sporons Gaard), findes ret store, 25-aarige Sitkagranbevoksninger paa gammel Agermark, Sundhedstilstand og Vækst endnu udmærket. Jordbund: 3 cm Mor, ca. 35 cm graat, nedad lysere Sand, 10—15 cm stenet, mørkbrun temmelig fast, men gennemtrængelig Al, derefter stærkt flammert, graat Sand, efterhaanden med Indblanding af Ler. De paa-gældende Bevoksninger, som næppe vil vedblive at være sunde, vil sandsynligvis paa Grund af de ret gunstige Jordbundsforhold naa at give et tilfredsstillende Udbytte, inden Trametesangreb sætter en Grænse for deres Udvikling.

Blandt Agerjordskulturer maa endvidere nævnes en ca. 35-aarig Sitkagranbevoksning Øst for Plantørstedet i Utoft Plantage. Terræn temmelig fladt, Jordbunden magert, tørt Sand. Bevoksningen er nu i Opløsning paa Grund af Trametesangreb.

Endelig skal nævnes en Agermarkskultur fra 1913 i Solbjerg Plantage (mellem Varde og Esbjerg). Jordbunden tørt, gruset Bakkesand. Bevoksningen pletvis stærkt angrebet efter at have haft en god Begyndelsesvækst.

Uden for de egentlige Hedeegne finder man paa Arealer, der tidligere har ligget i Lyng med spredt Bøgepur, to gamle Sitkagranbevoksninger, som sammen med de berømte Sitkagraner i Meilgaard Overskov maa betegnes som Jyllands og maaske Landets smukkeste større Sitkagranbevoksninger.

Fig. 6 viser Sitkagran i Rold Skov (Buderupholm Distrikt, Afd. 280). Bevoksningens Alder ca. 45 Aar, fremkommet som Efterbedring i Rødgran, der omgiver Bevoksningen paa alle Sider og findes spredt indblandet i Sitkagranerne; Udhugningen har gennem en længere Aarrække været stærk, Træernes Form er overordentlig smuk, Kronerne veludviklede. Diametre indtil 50 cm i Brysthøjde Sundhedstilstanden synes stadig fortrinlig. Terræn



Fot. Juli 1935.

Fig. 6 Buderupholm Distr. Afd. 280.  
ca. 45-aarige Sitkagraner.



Fot. Maj 1935

Fig. 7. Silkeborg Statsskovdistrikt, ca.  
45-aarige Sitkagraner i Vesterskov.

meget højtliggende med Fald til alle Sider; der findes enkelte, spredte Rester af Bøge fra de gamle Bøgepur. Arealet har inden Plantningen haft samme Udseende som de nærliggende Ræbild Bakker (Lyng med Bøgepur). Jordbund: 3 cm Mor, 30 cm graat, nedad lysere Sand, 30 cm rødbrunt, fint Sand, 30 cm graagult, sammenkittet, alagtig, noget flammert, svagt leret Sand. Rødder særligt udviklede i det rødbrune Lag og i den øvre Del af det alagtige Lag. Paa en Plet, hvor der fandtes Muldskud og Urteflora (Skovsyre, Egebregne m. fl.), viste Jordbundshullet 1—3 cm løs Mor, 25 cm graabrunt Sand, 15 cm sandblandet, rødflammert Ler og derpaa stift, rødt Ler.

Sitkagranbevoksningen (Fig. 7) i Silkeborg Vesterskov, Alder ca. 45 Aar (Aarringstælling), findes ligeledes paa højtliggende Bakketerræn; ogsaa her ses Rester af gammelt Bøgepur. Jordbunden bestaar tilsyneladende af Sand, dyberegaaende Jordundersøgelser blev dog ikke foretaget.



Ogsaa i Linaa Vesterskov (Fig. 8) og Velling Skov, Palsgaard Statskovdistrikt (Fig. 9) finder man meget smukke gamle Sitkagraner paa Bakker, der tidligere har ligget i Lyng med Bøgepur.

Sluttelig skal anføres den ejendommelige Jordbund under den meget smukke og fuldstændig sunde, gamle Sitkagranbevoksning (plantet efter Bøg) i Meilgaard Overskov. Her findes et meget svært Morlag hidrørende fra tid-



Fot. Marts 1936.

Fig. 8. Linaa Vesterskov. En af de ældste, spredte Sitkagraner i 55-aarig Rødgranbevoksning.



Fot. Marts 1936.

Fig. 9. Velling Skov, Palsgaard Skovdistrikt. 47-aarige Sitkagraner (efter Bøgekrat) paa Østskrant.

ligere Bregnevegetation, Lagets Tykkelse angives gennemsnitlig at være 22 cm, herunder et dybt Blegsandslag, 60—70 cm, derefter Al eller Rødjord. Undergrund vekslende, overvejende Sand.

Ældre 2. Generations Bevoksninger af Sitkagran findes i Hedeplantagerne hovedsagelig paa Palsgaard Distrikt

I Palsgaard Skov, Afd. 71, som er ret blandet, ser man en ca. 2 ha, omtrent 40-aarig (noget uensaldrende) Sitkagranbevoksning. Diametre indtil 35 cm, Højde 17—19 m; i Sitkagranerne findes spredte Rødgraner, og Bevoksningen omgives af jævnaldrene Rødgraner med Diametre indtil 25 cm, Højde ca. 16 m. Bevoksningen (Fig. 10), som findes i den østlige Del af Afdelingen under ret gode Læforhold, staar delvis paa en svag Nordøstskraaning. Jordbund: 2—3 cm. Mor, 30 cm graabrunt Sand, derefter meget

stenet, gulbrunt Sand. Rødderne synes jævnt fordelt. Bevoksningen gør et ret sundt Indtryk, men Udhugningerne viser dog, at der findes en ikke ubetydelig Del trametesangrebne Sitkagraner, Angrebene har været kendt i en længere Aarrække (nævnt ved Beskrivelse 1928) og synes at være i stadig Udvikling. Første Generation bestod af Rødgran plantet paa gammel Agermark.

I Palsgaard Skov, Afd. 84, som er en holmevis blandet, noget uens-



Fot. Marts 1936.

Fig. 10. Palsgaard Statsskovdistrikt, Palsgaard Skov, Afd. 71. 40-aarige Sitkagraner efter Rødgran.



Fot. Marts 1936.

Fig. 11. Palsgaard Statsskovdistrikt, Palsgaard Skov, Afd. 72. ca. 40-aarige spredte Sitkagraner i Ædelgranbevoksning efter Rødgran.

aldrende Afdeling, findes blandt andet en ca. 40-aarig (meget uensaldrende) Sitkagranbevoksning. Træerne er velformede, Diametre indtil 35 cm. Jordbund: ca. 5 cm Mor, 20 cm graabrunt Sand, 20 cm brunt, meget stenet Sand, som gaar jævnt over i gulbrunt, stenet Sand. Rødder nogenlunde jævnt fordelt, dog fortrinsvis i de øverste 45 cm. Trametes er omtalt 1925 og er nu saa stærkt udbredt, at Bevoksningen bærer Præg af at være udlevet. Det tidligere i Forsøgsvæsenets Beskrivelse (1925) omtalte Angreb af *Dasy-scypha calyiformis* har derimod ikke bredt sig; der findes nu kun 3—4 Træer, hvor Kræftsvampen kan iagttages. Terræn bølget med Hovedfald mod Nord.

I det nordvestlige Hjørne af Afd. 72 og den vestlige Del af Afd. 70



i Palsgaard Skov findes spredt og i en mindre Holm ca. 45-aarige Sitkagraner, der staar meget vindudsat og rager op over jævnaldrene gode Ædelgraner — største Sitkagran maaler i Brysthøjde 45 cm i Diameter. Fig. 11 viser ca. 45-aarige, spredte Sitkagraner omgivet af Ædelgran, Palsgaard Skov Afdeling 72. Jordbund: 5 cm Mor, 20 cm graabrunt Sand, 20—30 cm brunt grusblandet Sand, der jævnt gaar over i fint, gulbrunt Sand med mange, fine Rødder.

I Palsgaard Skov, Afd. 96, findes en ca. 35-aarig Bevoksning af Rødgran og Sitkagran, tildels med Indblanding af Ædelgran. Sundhedstilstanden er ved tre paa hinanden følgende Gennemhugninger undersøgt og gav følgende Resultat:

Rødgran	Sitkagran	Ædelgran
1925: 84 angr., 26 sunde.	19 angr., 1 sund.	1 angr., 11 sunde.
1928: 16 „ 15 „	3 „ 1 „	0 „ 1 „
1931: 22 „ 37 „	7 „ 4 „	0 „ 3 „

Jordbund: 3 cm Mor, ca. 20 cm graabrunt Sand, 25 cm brunligt, fastere Sand, 60 cm svagt leret Sand. Rødder findes navnlig i det brunlige Sand. Bevoksningens Sydvestrand blev efter Afdrivning af Naboafdelingen 1928—29 blottet og er siden blevet delvis ødelagt af Storm. Enkelte kraftige Sitkagran danner nu Udkant, medens Rødgran og Sitkagran andre Steder paa Grund af Storm og Rodfordærver er væltet, saa at hele Bevoksningen bærer Præg af at være i Opløsning. Første Generation var Rødgran.

I Ndr. Feldborg Plantage finder man i Afd. 157, som er en Rødgranplantning fra 1898, efter gammelt trametesangrebet Rødgran enkelte spredte Sitkagraner og Douglasgraner, som i Sammenligning med de tarvelige, ret stærkt angrebne Rødgraner gør et forbavsende kraftigt Indtryk. Diametre paa Rødgran indtil 22 cm, for Sitkagran indtil 35 cm (Fig. 12). Bevoksningen ligger i det Omraade, hvor Dr. Bornebusch ved dybtgaaende Jordbundsundersøgelser fandt Klumper af mørkt, graabrunt Ler og hvide, bløde Kiselknolde, i hvilke der fandtes Granrødder i stor Mængde.



Fot. April 1935.

Fig. 12. Feldborg Statsskovdistrikt, Ndr. Feldborg Pltg. Afd. 157. Sitkagran i Rødgranbevoksning plantet efter Rødgran 1898.

Paa Randbøl Distrikt, Gjødding Plantage, Afd. 15, finder man i Ædelgranbevoksning efter Rødgran altid meget store velformede og sunde ca. 45-aarige Sitkagrane.

For Sitkagrans Dyrkning i Hedeplantagerne kan det foreliggende Materiale i Forbindelse med Erfaringer fra Klitterne og det øvrige Land give følgende Vejledning:

- A. 1. Kyttehede, hvor tilgængeligt Allag kan naas af Rødderne gennem paaføjet Sand og Blegsandslag, kan danne Grundlag for gode, sunde Bevoksninger.
2. Hedebund, hvor dybereliggende Jordlag, som er tilgængelige for Rødderne, er i Besiddelse af stor hygroskopisk Evne sammenlignet med de øvre Lag, kan give gode, relativt sunde Bevoksninger.
3. Lyngbakker med Rester af Bøgekrat (gammel Skovbund) vil i Almindelighed give smukke Sitkagranbevoksninger uden nævneværdige Trametesangreb.
- B. 1. Tørt Sand eller Grus uden tilgængeligt Grundvand eller dybereliggende, finere Materiale bør ikke anvendes til Sitkagrankultur, da Vækst og Sundhedstilstand i det lange Løb vil blive utilfredsstillende.
2. Vandstandsede Ler eller Klæg i de øvre Lag vil paa et tidligt Tidspunkt give stærke Trametesangreb, som hurtigt vil ødelægge Bevoksningerne.
3. Et dybt muldagtigt Humuslag betinger en hurtigtvoksende, men tidligt angreben Sitkagranbevoksning.
- B. 1—3. Gode Læforhold og skraanende Terræn, sandsynligvis navnlig Nord- og Østhælder, synes at modvirke Trametesangreb.
- C. Agerjord vil i Almindelighed give hurtigtvoksende, men tidligt og stærkt angrebne Bevoksninger, som dog i nogle Tilfælde kan give et godt økonomisk Udbytte. Betydning i denne Henseende har de ovenfornævnte Jordbundsforhold.
- D. 2. Generations Kulturer vil efter trametesangrebne Bevoksninger almindeligvis give stærkt angrebne Sitkagrane, hvorfor rene Sitkagranplantninger paa saadanne Lokalteter maa fraaades. En spredt Indblanding eller Efterbedring med Sitkagran i mere modstandsdygtige Træarter synes derimod ofte at kunne give et godt Resultat, ligesom Sitkagran efter absolut sunde Bevoksninger (med tilbørlig Hensyntagen til Jordbunden) har gode Muligheder for at udvikle sig tilfredsstillende.

Som Indblandingstræ viser Sitkagran en udmærket Udvikling i 2. Generations Bevoksninger og i Landets gamle Skovegne og dette bør utvivlsomt i højere Grad udnyttes i Hedeplantagerne, idet Træets gode Egenska-



# Det er en fordelagtig Assurance at afsvampe Saasæd og Frø!

I Kemikalieudvalgets Forsøg i Landboforeningerne er i de bedste Tilfælde opnaaet **240 kg Byg** og **181 kg Havre** i Merudbytte for Afsvampning.

Samme Forsøg viser, at aarlig Afsvampning af alt Sædekorn giver en **Nettofortjeneste paa 100 kg Byg** og **65 kg Havre**.

## Afsvamp derfor med **SANAGRAN**

Dansk Fabrikat. — Fortrinlig baade til **Tør-** og **Vaad**afsvampning. Faas i mange Daasestørrelser hos vore Forhandlere.

Det danske



Gødning-Kompagni A/S



RØDE DRÆNRØR  
TAGSTEN  
MURSTEN

Kählers Teglværk  
Korsør

*J. Chr. Petersens*  
*Papirhandel*

„Hvælvingen“  
ved Nikolaj Taarn  
København K.

*Hovedforhandler*  
*af Statens Papir*

*Tryksager - Protokoller*

Aktieselskabet  
**De danske**  
**Sukkerfabrikker**  
København

### H. Struers kemiske Laboratorium

København K.  
Skindergade 38  
Telf. C. 1402j

Originale Gerbers  
Apparater  
Comber-Apparat til  
Kalktrang-Under-  
søgelse

Analytisk kemisk  
Laboratorium



Jyllandsafdeling  
Studsøgade 44  
Aarhus - Telf. 4748

Natriumfosfat til  
Kreaturløder  
Natriumklorat  
til Fjernelse af  
Ukrudt

Aut. af Land-  
brugsministeriet

## Sydvestjyske Teglværkers Salgskontor

Telefon 58

Ølgod

Telefon 58

Alt i prima røde Drænrør 2"-16"  
Mursten, Tagsten og glasserede Varer — Forlang Tilbud

Aktieselskabet

### Frederiksholms Tegl- og Kalkværker.

Hovedkontor: Vesterbrogade 12, København V. Tlf. Central 282

Mursten — Tagsten — Drainrør  
Kalk m. m.

### Rødkjærbro Cementvarefabrik.

Alt i Cementvarer.  
Specialitet:  
Maskinstampede  
Rør.

M. P. From.  
Telefon 14.

Vore anerkendte

## - RØDE DRÆNRØR -

føres altid paa Lager fra 2" til 8".  
Tilbud til Tjeneste.

A/S Gammelgaard Teglværk,  
Skive.

Telefon 187.

### Nivaagaards Teglværk.

Telf. Nivaa Nr. 9. Nivaa St.

**Drænrør** i alle Dimensioner  
fra 2" til 15". — **Lerrør** med  
og uden Muffe fra 6" til 15".

— Forlang Tilbud. —

### Ellidshøj Kridt- og Kalkværker

ved Chr. Sørensen.

Telefon 4. **Ellidshøj St.** Telefon 4.

Fabrikation af prima Gødningskalk (95 %), pulveriseret og  
upulveriseret, samt Foderkridtmel til billigste Dagspriser.

Foreninger indrømmes Rabat.

## Alt i prima røde Drænrør.

### Silkeborg, Herning og omliggende Teglværkers Salgskontor:

Torvet 6, Silkeborg

Telefon 1200

repræsenterende følgende Værker:

Silkeborg Teglværk.

Lysbro Teglværkers Eftfl.

De Forenede Teglværker

Lysbro.

Vinderslevgaard Teglværk.

Paarup Teglværk.

Bjødstrup Teglværk.

Gjern Teglværk.

Give Dampteglværk.

Brande Teglværk.

Visgaard Teglværk.

Højriis Teglværk, Ikast.

De Forenede Midtjydske

Teglværker, Herning.

Ejstrup Teglværk.

### J. C. HALVORSEN

Kroghsgades Cementstøberi  
AARHUS

Kontor: Dannebrogsgade 20  
Telf. 5019—5020

Imprægnerede Cementrør, anerk. af  
Autoriteterne som fuldstændig  
Erstatning for glass. Lerrør.  
Monierrør. Maskinstampede

Rør. Brøndringe.

Dagens billigste Pris.

— — Forlang Tilbud. — —

### Spedalsø

### Cementvarefabrik.

R. Jensen. — Indeh. J. Jensen.

Tlf. 504. **Horsens.** Tlf. 504.

Imprægnerede Rør  
efter Ingeniørfor-  
eningens Normer.  
Drænrør i forsk. Di-  
mens. fra 10-50 cm.  
— Brøndringe. —

FORLANG TILBUD.

### Røde Drænrør

indtil 14" Diameter.

### A/S Hvorslev Teglværk

pr. Ulstrup.

Telefon 67 Ulstrup.

### Hornbæk Cementvare- og

### Mørtelfabrik

Marius Ødum

Telefon 400 Randers

Kun  $\triangle$ -mærkede

Varer føres

Største Lager

Bedste Kvalitet

Forlang Tilbud

## Midtjydske Teglværkers Salgskontor

Drænrør - Mursten - Tagsten - Radialsten

Telefon 1330

Viborg

Vesterbrogade 5



ber herved kan udnyttes uden at man løber unødigt Risiko. I sit Hjemland synes Træet næsten altid at forekomme i meget stærk Blanding med andre Træarter, og Træets Tilbøjelighed til Mordannelse i Forbindelse med stærk Rodudvikling i Morlaget vil herved modvirkes, ligesom Overførelse af Rodfordærver fra Træ til Træ herved vanskeliggøres.

Anvendeligt vil Træet f. Eks. være i Foryngelser som en sen Efterbed-



Fot. Marts 1935.

Fig. 13. Tømmerplads ved Vrøgum. Sitkagrantømmer 14 Alen 8×8".

ring i Ædelgran, og meget velegnet som Indblandingstræ i Douglasgran, navnlig paa Steder, hvor Læforholdene ikke er helt betryggende. Vellykkede Eksempler paa en saadan Blanding ses blandt andet paa god, velafvandet Lerjord (gammel Bøgebund), Roden Skov, Afd. 9, Graasten Distrikt, hvor en 31-aarig Plantning af Douglasgran og Sitkagran (ganske jævnbyrdige) har naaet en Højde af ca. 20 Meter; paa Sandjord findes i Engelsholms Skov en 31-aarig Blandingskultur af Sitkagran og Douglasgran i smuk Udvikling. Douglasgranens øgede Modstandsevne mod Vind og Trametes i den højere Alder vil i en saadan Blanding muliggøre en senere maaske nødvendig Fjernelse af Sitkagranerne ved Gennemhugningerne.

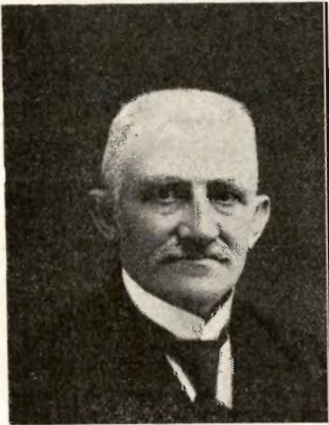
Erfaringerne for Sitkagranens Veds Anvendelighed synes saavel i Heder som Klitter udmærkede (jfr. O. Fabricius: Douglas- og Sitkagran, D. S. T. 1926). I Klitterne, hvor Sitkagran nu nærmest betragtes som den „normale Gran“, erstatter den Rødgran, og de opskaarne Effekter (saavel Tømmer som Brædder) gør et tiltalende Indtryk, selvom Træet har noget større Tilbøjelighed til at kaste sig end Rødgran. Fig. 13 viser opskaaet Sitkagran ved Vrøgum. De fra Meilgaard kendte Revnedannelser i Træet (Chr. Juel, D. S. T. 1930) er ogsaa blevet iagttaget i Klitterne, men synes ikke at have større Udbredelse.

Dyrkningen af Sitkagran viser, at Træet fortjener en Plads saavel i Klitskoven som i Hederne, omend de senere Aars Trametesangreb maner til Forsigtighed; navnlig maa det fraraades at anvende rene Sitkagrankulturer i større Stil i 2. Generation, hvis den tidligere Bevoksning (Rødgran eller Bjergfyr) har været angrebet i nævneværdig Grad af Rodfordærver; en 2. Generationsbevoksning af Sitkagran kan ganske vist oftest, paa Grund af den store Vedproduktion, i økonomisk Henseende bære et temmelig stærkt Trametesangreb; men en eventuel Svigten af en større Bevoksning i Forbindelse med Trametesinficering af Jorden vil i Hedeskov, hvor Træartsvalget er begrænset og Klima- og Jordbundsforhold er vanskelige, være meget farlig. Sitkagranens Levealder bør, i hvert Fald hvor Talen er om rene Bevoksninger, være en Del kortere end Rødgranens; i Almindelighed vil 40—50 Aar være passende.

---

## LANDBRUGSKANDIDAT NIELS IVERSEN.

---



Den 16. September døde Landbrugskandidat Niels Iversen, Vejrup, paa Sct. Josephs Hospital i Esbjerg efter et halvt Aars svær Sygdom, ca. 69 Aar gammel.

Efter endt Landbrugseksamen 1898 var Landbrugskandidat Iversen 2 Aar Lærer ved Malling Landbrugsskole, men efter at være kommet i Forbindelse med Hedeselskabet og paavirket af Oberstløjtnant Dalgas vakttes hans Interesse for Plantningssagen, som efterhaanden blev hans kæreste Virkefelt, og naturligt derfor, at han blev indvalgt i Bestyrelsen for Plantagerne Bjøvlund-Aastrup og A/S Løbners Plantage og i Bestyrelsen for Holsted og Omegns Plantingsforening.

I Vøgas Lund Plantage, som han fik stiftet ved Vejrup By, og hvis Formand han var fra Starten i 1911 og til sin Død, lagde han til enhver Tid sit Hovedarbejde, og botanisk interesseret, som han var, fik han i Vøgas Lund opelsket en smuk Plantage med mange fremmede Træarter og Blomster, saaledes at den blev en Seværdighed paa Egnen, og blev et yndet og lærerigt Udflugtssted for Skoler og plantningsinteresserede.

I 1924 tildeltes han De samvirkende Plantningsforeningers Sølv-



bæger og for nogle Aar siden indvalgte Landbrugskandidat Iversen i Hedeselskabets Repræsentantskab som Repræsentant for Ribe Amt.

Landbrugskandidat Iversen vil blive savnet paa sin Egn, men vil i Vøgas Lund Plantage have sat sig et smukt og varigt Minde.

Guldager Skovridergaard, den 28. September 1937.

*G. Heineth.*

---

## Litteratur.

### NYTTEPLANTER.

Af *K. Gram, Hj. Jensen og A. Mentz.*

Under Titlen »Nytteplanter« er der af de nævnte Forfattere hos Gyldendal udsendt en med 300 Illustrationer smukt udstyret Bog paa ca. 500 Sider Den fremtræder som en ny Udgave af den af A. Mentz og



En vellykket Champignonkultur.

C. H. Ostenfeld for ca. 30 Aar siden udgavne, meget efterspurgte, men længe udsolgte Bog: »Planteverdenen i Menneskets Tjeneste«. Prisen for »Nytteplanter« er Kr. 9,75, indbundet Kr. 15,75.

»Nytteplanter« fremkommer paa et gunstigt Tidspunkt. I denne

Selvforsyningens Tid er der jo mange, ogsaa udenfor det egentlige Landbrug, Havebrug og Skovbrug med tilsluttende Industriegrene, der er optaget af at finde nye Muligheder for saavel Udnyttelsen af de hjemlige Plantearter som for Dyrkningen af fremmede Planter til Erstatning for indførte Planteprodukter.

Bogen giver Oplysning om Alverdens Nytteplanter med særligt Henblik paa deres Forekomst, Dyrkning, Anvendelse og økonomiske Betydning. Nu og da peges der paa fremmede eller vildtvoksende Planter, som maaske med Fordel vil kunne dyrkes herhjemme.

Efter Anvendelsen deles Planterne i Stivelseplanter, Fedtplanter, Sukkerplanter, Grøntsager, Frugtplanter, Foderplanter, Krydderplanter, Stimulansplanter, Planter til Fremstilling af gærede Drikke, Lægeplanter, Giftplanter, Taveplanter, Tekstilplanter, Tovværks-, Fletværks-, Børste-, Polstrings-, Isolations- og Tækkeplanter, Papirplanter, Kork- og Trævareplanter, Brændselsplanter, Kautsjuk- og Gutta-perkaplanter, Olieplanter, Vokspanter, Saponin-, Soda- og Jodplanter, Gummi-, Balsam- og Harpiksplanter, Parfumeplanter, Garveplanter, Farveplanter, Grøngødningsplanter, Læplanter Sandbindingsplanter og Landvindingsplanter.

»Nytteplanter« er ikke alene en nyttig Haandbog for en meget vid Kreds af Læsere, men den giver tillige fornøjelig og oplysende Læsning om Planternes mangeartede Benyttelse under forskellige Himmelstrøg.

N. C. N.

## BRÆNDEFYRING I CENTRALVARMEKEDLER.

*En Pjece fra Bøgetræ-Udvalget.*

For enhver, der er interesseret i Fyring med Brænde i almindelige Brændeovne eller i Centralvarmekedler, vil den nye lille Pjece, som det af Handelsministeriet nedsatte Bøgetræudvalg for faa Dage siden har udsendt, blive modtaget med megen Opmærksomhed. Pjecen bærer Titelen »Fyring med Brænde i Centralvarmekedler« og er udarbejdet af Afdelingsingeniør *Otto Juel Jørgensen* ved Teknologisk Institut.

I Forordet siger Forfatteren, at Pjecen har til Hensigt at bringe saadanne ganske kortfattede Oplysninger vedrørende Fyring med Brænde i Centralvarmekedler — saavidt muligt sammenstillet i Tabelform —, som de Ingeniører og Installatører, der beskæftiger sig med Centralvarmeanlæg, har Brug for. I Virkeligheden er det et altfor beskedent Forum, Forfatteren mener, at Pjecen har Bud til, idet den netop med sine mange letfattede Tabeller og sammenlignende Beregninger om Brændearter, Brændværdier, Vandindhold o. s. v. har Bud til langt flere, nemlig ogsaa til den store Kreds af større og mindre Skovejere, Villaejere ved Skovdistrikter, Kommunalraad i Skovegnene



m .fl., der staar usikre m. H. t. Økonomi og Driftsvanskeligheder netop ved Centralvarmekedler med Brændefyring. Kendskab til Mulighederne for fordelagtig Anvendelse af disse brændefyrede Kedler er endnu saa ringe og saa lidet udbredte, at faktiske Oplysninger som de her foreliggende i vide Kredse vil blive modtaget med vaagen Interesse.

Det oplyses i Pjecen, at Danmarks Skove og de danske Savværker aarligt producerer meget nær ved 2 Millioner Rummeter Brænde. Det vil med andre Ord sige, at der utvivlsomt er et meget stort Behov for brændefyrede Centralvarmekedler. Der er nok, der før eller senere vil opdage, at de ser deres Fordel ved at gaa over til Brændefyring i Centralvarmekedler. Det, det afhænger af, for at Beslutningen tages, er, om Forstaaelsen af Anvendelsen og Økonomien ved Kedlerne bliver lige saa almindelig, som det efterhaanden er ved at blive m. H. t. de almindelige Brændeovne, idet Forholdet jo heldigvis her efterhaanden er det, at Brændeovnen er det almindelige i de Egne, hvor der er Adgang til let Anskaffelse af Træ.

Udsendelse af Pjecer, som den nu udsendte, er et virkningsfuldt og værdifuldt Middel. Man maa haabe, at Pjecen senere suppleres med en Udsendelse, der redegør — med jævne, ikke for videnskabeligt fremstillede Oplysninger — for de praktisk anvendte Brændekedler, der allerede er spredt over Landet. Det vil blive modtaget med stor Interesse at høre Ejere af saadanne Fyringsanlæg udtale sig baade om Økonomi, Arbejde ved Fyringen saavel som Ulemper og Fordele. Endelig forekommer det rimeligt, om man samtidig redegjorde for Mulighederne for Fyring med Tørv i de samme Kedler. I de almindelige Brændeovne afløser eller supplerer Tørven som Regel med Lethed og uden Vanskelighed Brændet. Gælder dette ogsaa ved Fyring med Tørv i Centralvarmekedler? Spørgsmaalet har ikke alene vital Interesse for Tørvefabrikanterne, men ogsaa den største Interesse for Køberne af Kedlerne og derigennem ikke ringe Interesse for Fabrikanterne af Kedlerne, som jo foreløbigt vel mest har sat Penge til ved Eksperimenterne med Konstruktion af Kedlene.

has.

— — —

I det følgende tillader vi os at optrykke visse Dele af Pjecens Indhold:

#### SORTIMENTER.

Brændet leveres i de i omstaaende Tabel 2 angivne Sortimentter:

Brændet leveres i Almindelighed — og Centralbrænde næsten altid — enten i Længder paa ca. 1 Alen (ca. 62 cm) eller ca.  $\frac{1}{2}$  Alen (ca. 31 cm); dog kan det være hensigtsmæssigt ved Kedler over ca. 30 m<sup>2</sup> Hedeflade at anvende Brænde med en Længde af 1 m. Det bemærkes, at Centralvarmekedlerne er bygget til disse Længder Brænde.

Tabel 2.

	Forstmæssig Betegnelse for de forskellige Sortimenter	Betegnelse ved Salg til Central- varmeanlæg	Vægt i kg pr. rm	Vægt i kg pr. m <sup>3</sup>	1 m <sup>3</sup> = neden- nævnte Antal rm
Løvtræ	Knudebrænde	(uegnet)	—	—	—
	Industriklov	Centralbrænde A	475	725	1,54
	Fagot (rundt)	(uegnet)	—	—	—
	Fagot (kløvet)	Centralbrænde B	400	725	1,82
	Knippel	—	400	725	1,82
Naaletræ	Bjergfyr over 5 cm	Centralbrænde C	380	600	1,67
	Gran over 12 cm kløvet	Centralbrænde D	375	500	1,33
	Gran under 12 cm rundt	Centralbrænde E	325	500	1,54

De anførte Vægte gælder for skovtørt Brænde.

#### BRÆNDVÆRDI FOR HELT TØRT BRÆNDE.

Brænde, som indeholder 0 % Vand, har en Brændværdi, som angivet i Tabel 3. De i Kolonnerne 1, 3 og 4 angivne Tal er Analyseresultater fra henholdsvis Dons' Laboratorium, Stein's Laboratorium og Teknologisk Instituts kemiske Laboratorium, udført efter Rekvisition af Bøgetræ-Udvalget. De til de 3 Laboratorier indsendte Brændeprøver er for hver enkelt Træsorts Vedkommende udtagne af samme Stykke Træ. Kolonne 2 angiver nogle Analyse-resultater fra Dons' Laboratorium foretaget i 1919—20, Kolonne 5 nogle Ana-

Tabel 3.

	1	2	3	4	5	6
Bøg .....	4456	4422	4661	4432	4456	4400
Birk .....	4387	4410	—	4474	—	4200—4500
Eg .....	4253	—	—	—	4303	—
Elm .....	4394	—	—	—	4402	—
El .....	4484	—	—	—	—	—
Poppel .....	4428	—	—	—	—	—
Ahorn .....	4352	—	—	—	—	—
Ask .....	4388	—	—	—	4380	—
Lærk .....	4614	—	—	—	—	—
Douglas Gran .....	4423	—	—	—	—	—
Rødgran .....	4967	—	4649	4552	—	—
Gran (uden nærmere Angivelse) .....	—	—	—	—	4723	4300—4900
Skovfyr .....	4646	—	—	4773	—	—
Bjergfyr .....	4862	—	—	4578	—	—
Fyr (uden nærmere Angivelse) .....	—	4806	—	—	4769	4500—5100



lyseresultater, som er angivet i det engelske Tidsskrift »Fuel« af Dr. King i 1935. Endelig indeholder Kolonne 6 nogle Tal fra den svenske Bog »Handbok i Skogsteknologi«. Alle de anførte Brændværdier er den nyttige (effektive) Brændværdi pr. kg af det vandfri (fuldstændig tørre) Brænde med det foreliggende Askeindhold.

Ved Indkøb af Brænde bør man erindre, at det ikke alene er Brændets Brændværdi i Kalorier *pr. kg*, der er afgørende, men at ogsaa Vægten *pr. rm* har Betydning (jvf. eksempelvis Tabel 2).

Som Middeltal af de i Kolonnerne 1—5 angivne Brændværdier finder man:

Bøg .....	4473	Kal. pr. kg
Andre Løvtræer .....	4386	— - -
Naaletræer .....	4697	— - -

For de 33 Analyser, som er udført paa Bøgetræ-Udvalgets Foranledning, blev fundet et Askeindhold varierende mellem 0,15 % og 1,09 % i vandfri Tilstand.

Paa Grundlag af denne Tabel i Forbindelse med Tabel 6 og de nedenstaaende Oplysninger om det almindeligt forekommende Vandindhold i Brænde kan den nyttige Brændværdi for de ovennævnte Brændesorter udregnes for et givet Vandindhold.

#### V A N D I N D H O L D.

I Løbet af de sidste Par Aar er der foretaget en Del Forsøg i den Hensigt at bestemme Vandindholdet af Brænde under Hensyn til Fældningstid, Lagringstid i Skoven og Lagringsmaaden. De nedenfor anførte Værdier for Vandindholdet er overalt opgivet i % af *Totalvægten*.

Der er dels foretaget Forsøg af Statens forstlige Forsøgsvæsen under Ledelse af Dr. phil. Bornebusch og dels af Teknologisk Instituts Varmetek-

Tabel 4.

6 rm Industribøgeklove opstillet umiddelbart efter Skovningen d. 18/1-34.  
Pr. rm 147 Stk., 61 cm lange, Fastmassetal 0,70.

	Vægtsvind i % af Grønvægt			Vandindhold kg pr. 100 kg Tørstof			Vandindhold i % af Vægt		
	1/8-34	1/1-35	1/6-35	1/8-34	1/1-35	1/6-35	1/8-34	1/1-35	1/6-35
I Sol uden Tag dobbel Højde	35,0	31,8	36,1	24,6	30,7	22,5	19,7	23,4	18,4
I Sol med Tag dobbel Højde	35,3	33,2	36,5	23,9	28,0	21,7	19,3	21,9	17,8
I Skov uden Tag dobbel Højde	34,2	32,0	36,1	26,1	31,2	22,4	20,6	23,2	18,3
I Skov med Tag dobbel Højde	34,7	33,0	36,1	25,1	28,3	22,4	20,0	22,0	18,3
I Skov uden Tag alm. Højde	34,6	31,8	36,0	25,5	30,7	22,6	20,3	23,5	18,5
I Skov med Undervækst uden Tag alm. Højde	34,5	32,4	36,4	25,6	29,5	21,9	20,4	22,8	18,0

niske Afdeling. Resultaterne af førstnævnte Forsøg er i Uddrag angivet i nedennævnte Tabel 4.

Man tør betragte det som fastslaaet, at det af Hensyn til Udtørringen ikke kan betale sig at lagre *kløvet* Brænde i Skoven længere end fra Fældningstiden til førstkomende August—Oktober Maaned, samt at der næppe opnaas væsentlige Fordele ved at lade *ukløvet* Brænde henligge i Skoven længere end det ovenfor nævnte Tidsrum. Dette gælder for Brænde, der har været oplagt i saavel dækkede som udækkede Brændestabler.

Hvis Brændet er for vaadt, naar man faar det i Hus, kan man enten henlægge det i overdækket Skur, hvis saadant forefindes, eller i et Kælderrum. Ved at oplægge Brændet i et varmt Kælderrum med Gennemtræk vil Brændet yderligere nedtørres. Til Orientering for Læserne skal nedenfor i Tabel 5 anføres Resultaterne af nogle Forsøg, som er udført med Brænde, som har været oplagt i et lunt Kælderrum med Gennemtræk.

Resultaterne af disse Forsøg maa naturligvis anvendes med al mulig Varsomhed, idet Udtørringen af Brænde oplagt i Kælderrum vil afhænge af mange forskellige Faktorer. Naar Resultaterne er medtaget her, er det for at give Læserne en nogenlunde Orientering om, hvorledes en saadan Udtørring kan forløbe.

Tabel 5.  
Vandindhold i % af Totalvægten.

Brændets Art	Ved Forsøgets Begyndelse	Efter 1 Uges Henstand	Efter 2 Ugers Henstand	Efter 3 Ugers Henstand
Ukløvet Bøg (Fagot)	30,6	26,2	22,8	20,0
Ukløvet Bøg (Knippel)	31,3	26,9	23,2	20,6
Ukløvet Bjergfyrr	21,8	15,3	12,0	8,8
Ukløvet Rødgran	25,7	20,0	15,7	12,5

Det tilføjes, at man ved Fyring i Centralvarmekedler bør tilstræbe et Vandindhold i Brændet af ca. 20 %, idet Brændselsmagasinet i en Brændekedel er ret højt, og da samtidig Brænde er let antændeligt, vil det Brænde, der henligger i Kedlens Magasin, let komme i Glød, hvis Brændet er for tørt, eller maaske der paabegyndes en Tørdestillation, hvorved Magasinet fyldes med antændelige Gasarter, som ofte forbrænder med smaa Eksplosioner.

Naar Brænde har et Vandindhold af ca. 20 %, medgaar den Varme, der fra Fyret trænger op i Magasinet, til at fordampe Vandet, og de nævnte Ulemper vil i Almindelighed kunne undgaas.

For Brænde, som i fuldstændig tør Tilstand har en Brændværdi af 4500 Kalorier pr. kg, vil den nyttige Brændværdi variere med Vandindholdet som angivet i Tabel 6.

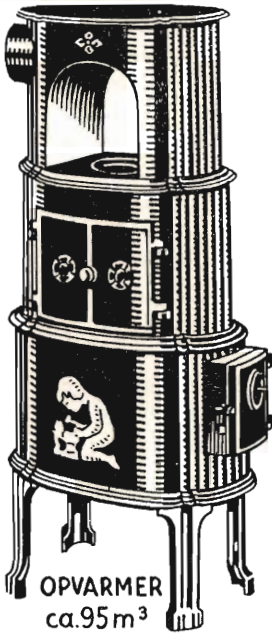
De i Kolonne 3 angivne Procenttal kan med tilstrækkelig Nøjagtighed anvendes, selv om Brændværdien af det helt tørre Brænde ikke er 4500 Kalorier pr. kg, Eksempel: For Brænde med en Brændværdi af 4800 Kal. pr. kg

# RIBE *Brændeovne*

ER BILLIGE I ANSKAFFELSE OG BRÆNDELSFORBRUG  
STOR VARMEEVNE, NØJAGTIG REGULERING.

STORT FYRRUM TIL  
LANGE BRÆNDESTYKKER

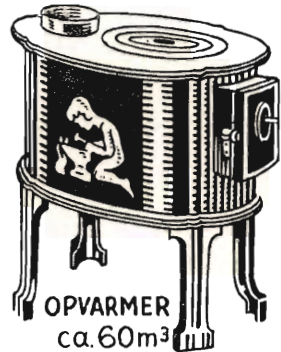
HENVEND DEM TIL VORE  
FORHANDLERE ELLER TIL OS.



OPVARMER  
ca. 95 m<sup>3</sup>



OPVARMER  
ca. 75 m<sup>3</sup>



OPVARMER  
ca. 60 m<sup>3</sup>

**A/S RIBE JERNSTØBERI, RIBE**

## CARLO MORTENSEN BOGTRYKKERI

---

Tidsskrifter - Ugeblade  
Maanedblade  
Medlemsblade - Kataloger  
og alle andre større Tryksager  
leveres til billigste Priser

---

VIBORG

St. Sct. Mikkelsgade 21 — Telefon 355



# Anvend Tørvestrøelse ved Dræning.

Paa Jorder med fintsandet Undergrund kan en Tilsanding af Drænrørene forebygges ved Anbringelse af et Lag Tørvestrøelse („Hundekød“) omkring Stødfugerne, ligesom Tørvestrøelse med Fordel benyttes ved Dræning i stiv Lerjord. Spørg Hedeselskabet.

## CARNA

Centralvarmekomfur,  
specielt for Fyring med  
Brænde. Forlang Prospekter  
tilsendt.

## A. BOLL

Jernstøberi — Maskinfabrik  
HERNING  
Telefon 326

## Martin Jensen & Søn

Cementstøberi  
Brande  
v/ V. Jensen

Rør - Sten - Tagsten  
Brøndringe

Forlang Tilbud

## De forenede Kalkværker

Tlf. 25 Thisted Tlf. 25

Fabrikation af prima pul-  
veriseret Gødningskalk (97%)  
samt pulveriseret brændt Kalk  
„Separator Pulverkalk“  
til saavel Gødnings- som Mu-  
rerbrug. — Billige Priser og  
fordelagtige Betingelser.  
Foreninger indrømmes Rabat.

## Brændekniven fra Oksbøl

er stadig paa Lager  
og leveres omgaaende

H. P. MARCUSSEN  
Smedemester — Graven 5—7  
AARHUS

## C. LANGBALLE & SØN

AARHUS KALKVÆRK

BYGNINGSKALK  
OG GØDNINGSKALK

## DANSK TRÆFIBER-ISOLERINGSPLADE

AXEL PRIOR, Akts.  
BREDGADE 33 · CENTR. 23  
KØBENHAVN · K

1/2 L. HAMMERICH & CO.  
GRØNNEGÅDE 57-59 · TLF. 7050  
AARHUS

# DANATEX

100% DANSK

## Teglværkernes Salgskontor

ESBJERG  
Telefon 265

anbefaler

prima røde DRÆNRØR

i Størrelse fra 2" — 7"

Længde ca. 33 cm

i Størrelse fra 8" — 15"

Længde ca. 50 cm

## FYENS LANDMANDSBANK

ODENSE

Vestergade 33 - Telf. 46 (6 Lin.) - Statst. 36

Aaben 9 1/2 — 12 1/2, og 2—4

Udfører alle Bankforretninger

Tabel 6.

Naar Brændets Vandindhold er	er den nyttige Brændværdi Kal. pr. kg	hvilket i % af den nyttige Brændværdi for det helt tørre Brænde er:
0%	4500	100%
10%	4000	89%
20%	3460	77%
30%	2920	65%
40%	2380	53%
50%	1840	41%
60%	1300	29%

i helt tør Tilstand er Brændværdien for et Vandindhold af 20 %: 0,77 · 4800 = 3700 Kal. pr. kg.

Da Brændets Askeindhold, jfr. Kommentarerne til Tabel 3 ligger under 1 %, vil Brændets Brændværdi derfor praktisk talt kun variere med Vandindholdet.

For det i Tabel 7 angivne Middel-Vandindhold for de forskellige Sortimentter til disses nyttige Brændværdi da i Middel blive som angivet i Tabel 7.

Tabel 7.

		Nyttig Brændværdi i Kalorier pr. kg for et Vandindhold af	
		20%	25%
Industriklov.....	Centralbrænde A	3400	3100
Fagot og Knippel.....	Centralbrænde B	3400	3100
Bjergfyr over 5 cm.....	Centralbrænde C	3700	3400
Gran over 12 cm kløvet....	Centralbrænde D	3500	3200
Gran under 12 cm rundt....	Centralbrænde E	3500	3200

(Vedr. Betegnelsen Centralbrænde, sammenlign Tabel 2).

De i denne Tabel angivne nyttige Brændværdier er de Tal, man kan regne med i Praksis.

Husk atter: Brændværdien er angivet i Kalorier pr. kg; angaaende Vægten pr. rm se Tabel 2.

Tabel 8, som giver Omregningstal for Brænde til Kul og Koks, er udregnet under følgende Forudsætninger:

For Brændets nyttige Brændværdi er indført de i Tabel 7 til 20 % Vandindhold svarende Brændværdier. De nyttige Brændværdier for Koks (Cinders) henholdsvis Centralvarmekul, er regnet til 6500 og 6200. Ved Fyring med Brænde er regnet med en Nyttvirkning af 0,66, og ved Fyring med Koks (Cinders) og Kul er regnet med en Nyttvirkning af 0,70. Endvidere er regnet med en Hektolitervægt af 45 kg for Koks og 70 kg for Kul.

Tabel 8.  
1 rm Brænde svarer til:

Centralbrænde	t Koks	hl Koks	t Kul	hl Kul
A	0,24	5,20	0,25	3,60
B	0,20	4,40	0,21	3,00
C	0,19	4,20	0,20	2,85
D	0,19	4,10	0,20	2,85
E	0,16	3,60	0,17	2,45

Tabel 9.

	Gennemsnitligt Forbrug af Brænde i:	
	rm pr. Aar á 230 Dage og pr. m <sup>2</sup> Hedeflade	rm pr. Dag og m <sup>2</sup> Hedeflade
Centralbrænde A	13,3	0,058
Centralbrænde B	16,0	0,069
Centralbrænde C	16,8	0,073
Centralbrænde D	10,8	0,073
Centralbrænde E	20,0	0,087

#### BÆNDEKEDLER TIL CENTRALVARMEANLÆG.

Da Spørgsmaalet Fyring med Brænde begyndte at blive aktuelt, undersøgte man ganske naturligt, om det vilde være muligt at fyre med Brænde i de almindelig kendte Typer af Kul- og Kokscedler.

Som man paa Forhaand kunde formode, viste det sig ugørligt uden videre at fyre med Brænde saavel i Koks- som Kulcedler. Man kom da til den Erkendelse, at Brænde bør opfyres i særlige dertil indrettede Kedler, hvilket har medført, at forskellige danske Fabriker paa Foranledning af Bøgetræ-Udvalget nu fremstiller særlige Brændekedler.

De i det efterfølgende givne Meddelelser tager udelukkende Sigte paa at omtale de nævnte Brændekedler, hvis vigtigste Data er angivet i Tabel 10.

Da Kedlernes Magasin er afpasset efter den i Tabellen angivne Længde paa Brænde, er det vigtigt, at Brændet leveres netop i disse Længder, da man, hvis Brændet er for kort, ikke vil kunne faa Risten dækket, hvoraf atter følger, at Forbrændingen vil forløbe med et unødvendigt Luftoverskud. Dette kan medføre daarlig Fyringsøkonomi, Nedslag af Glanssod etc., som nedenfor angivet.

#### FYRINGSFORSØG.

I Løbet af Efteraaret 1934 og Foraaret 1935 blev der paa Teknologisk Institut afholdt en Række Forsøg med de ovennævnte Brændekedler. Der blev gennemført 2 Forsøgsrækker, hvoraf den første var orienterende Forsøg til Vejledning for de respektive Firmaer. I den anden Forsøgsrække blev der gennemført fuldstændige Økonomiprøver med de forskellige Kedler.



Til yderligere Vejledning for de, der skal anvende Brændekedler, er der senere i Praksis udført nogle Prøver med Brændekedler. Disse Forsøg er gennemført paa den Maade, at en af Teknologisk Instituts Ingeniører som Regel uanmeldt har foretaget Fyringsprøver med de paagældende Kedler. Ved disse Forsøg er der ikke foretaget en fuldstændig Økonomiprøve, men gennem

Tabel 10.

Fabrikant	Kedlens Betegnelse	Type	Leveres i Størrelser (m <sup>2</sup> Hedeflade)	Skal fyres med Brænde som har en Længde af
A/S Reck's Opvarmnings Comp., København	GB	Staalpladekedel	5—30 31—60	62 cm 100 -
A/S Vølund, København	GV	Staalpladekedel	5—60	50—100 cm efter Behov
A/S De forenede Jernstøberier, Frederiksværk	D V. I. Special	Støbejernskedel	6,3—23,4	62 cm
P. Herborg, Ringe	Serie H.	Støbejernskedel	2,0—6,0	Kakkelovnsbrænde Fra ca. 70 cm og op til 124 cm for de forskellige Kedler
A. Boll, Herning	CARNA 55—57—59	Kedelkomfur	1,70 2,05 2,40	33,0 cm 42,0 - 50,5 -
A/S C. M. Hess' Fabriker, Vejle		Kedelkomfur	0,75—2,2	Kakkelovnsbrænde
A/S H. Rasmussen & Co., Odense	Tasso-Skovkomfur	Støbejernskedelkomfur	1,5	højest 55 cm

Maaling af Fremløbstemperatur, Skorstenstræk, Røgtemperatur og Røganalyse samt ved en Undersøgelse af Anlægget paa Stedet har man faaet et ganske godt Billede af Anlæggets Virkemaade.

#### PROJEKTERING OG PASNING AF VARMEANLÆG MED BRÆNDEKEDLER.

Naar nye Konstruktioner fremkommer viser der sig, ofte »Begyndervanskeligheder«. Af Hensyn til Sagens Udvikling er det af Betydning, at man hurtigst muligt klart erkender, hvilke Vanskeligheder man i det paagældende Tilfælde skal søge at overvinde.

De hidtil indvundne Erfaringer fra Laboratorium og Praksis vedrørende

Fyring med Brænde i Centralvarmekedler — saavel her i Landet som i Sverige — viser, at det ikke er vanskeligt at opnaa en tilfredsstillende Nyttevirkning, men Vanskeligheden bestaar i at undgaa Afsætning af Tjære, Glanssod eller Løbesod i Kedel, Røgrør (Røgkanal) eller Skorsten. Vanskelighederne er imidlertid ikke uovervindelige, naar man blot gør sig klart, af hvilke Grunde Afsætning af Tjære etc. finder Sted, og hvorledes man skal bekæmpe denne Ulempe. De følgende Linier har til Hensigt at give nogle almindelige Oplysninger om dette Spørgsmaal.

Saafernt der forekommer Afsætning af tjæreagtige Stoffer i Røgrør eller Skorsten, kan dette hidrøre fra:

- a) Kedlens Konstruktion,
- b) Anlæggets Projektering og Udførelse,
- c) Anlæggets Pasning.

*a) (Kedlens Konstruktion).*

Hvis Røgen indeholder uforbrændte Gasarter — hvilket i Praksis kan vise sig ved, at Skorstenen ryger — kan man risikere, at der i Røgtræk, Skorsten etc. afsættes tjæreagtige Stoffer (Glanssod etc.). Hvis der derimod foregaar en fuldstændig Forbrænding (Røgen er usyulig), vil der ingen Tjære afsættes. Naturligvis vil det ikke helt kunne undgaaes, at der, navnlig efter Paafyldning af frisk Brændsel, af og til i Løbet af en Fyringsperiode vil forekomme uforbrændte Gasarter i mindre Mængde; dette er imidlertid ikke noget særligt for Brændekedler, da det som bekendt kan forekomme ved alle Kedler, uanset hvilket Brændsel man fyrer med.

Derfor er det vigtigt, at Kedlerne er konstrueret saaledes, at der kan foregaa en effektiv Blanding af Gasarterne og tilstrækkelige Mængder af sekundær Luft ved en tilpas høj Temperatur. Dette Spørgsmaal har man haft sin Opmærksomhed henvendt paa ved det Samarbejde, der har fundet Sted imellem de enkelte Kedelfabriker og Teknologisk Institut, dels vedrørende de afholdte Laboratorieforsøg og dels ved Prøver, der senere er afholdt i Praksis.

*b) (Anlæggets Projektering og Udførelse).*

Som ovenfor nævnt maa man for enhver Kedel vente, at der momentvis vil forekomme uforbrændte Destillater i Røgen, f. Eks. efter hver Indfyring, ligesom det ogsaa kan ske, at der paa Grund af en uhensigtsmæssig Pasning kan forekomme uforbrændte Gasarter i Røgen. Derfor er det vigtigt ved Projektering af Anlæg at tage Hensyn til denne Kendsgerning ved at udforme Anlægget saaledes, at Afsætning af Løbesod i videst muligt Omfang forebygges.

Det maa dog først nævnes, at man ved Projektering af et Anlæg bør sørge for, at Kedlen ikke har for rigelig Hedeflade, thi jo lavere Belastning Kedlen arbejder med, desto lavere Forbrændingstemperatur faar man, hvorefter følger, at man ved en meget lav Kedelbelastning kan risikere, at Forbrændingstemperaturen bliver saa lav, at Destillaterne ikke bliver antændt og dermed ikke eller kun i ringe Grad forbrænder.

Der synes blandt Varmeteknikere at være en Tilbøjelighed til at dimensionere en Brændekedel for en maksimal Belastning af 6000 eller endog kun 5000 Kalorier pr. m<sup>2</sup> pr. Time, hvilket meget maa fraraades. Kedlerne bør dimensioneres for en Belastning af 8000 Kalorier pr. m<sup>2</sup> pr. Time, hvilket man med Lethed kan opnaa med de omtalte Kedeltyper.

Det maa erindres, at Kedlen Størstedelen af Fyringssæsonen arbejder med en Belastning, som er ca. Halvdelen af den maksimale, og i For- og Eftersæsonen med en meget lavere Belastning. Da Erfaringen synes at vise, at en Belastning paa under ca. 2000 Kalorier pr. m<sup>2</sup> pr. Time giver tilfredsstillende

Forhold saavel hvad angaar Skorstenstræk som Forbrænding, ser man heraf, at *det er væsentligt, at der ikke opstilles for stor en Kedel.*

Derfor: beregn Kedlen for 8000 Kalorie pr. m<sup>2</sup> pr. Time, og hvis det paa nogen Maade er muligt, sørg for at dele Kedelhedefladen paa mindst 2 Kedler.

For at forebygge Afsætning af Glanssod og Løbesod i Kedlen, bør denne forsynes med en Shuntledning, saaledes at Kedeltemperaturen til Stadighed kan holdes over 60° C. uanset hvilken Tilgangstemperatur der kræves til de forskellige Radiatorer.

Paa lignende Maade er det af Vigtighed at holde den indvendige Temperatur af Skorstensvangerne over Tjæredestillaternes Dugpunkt.

Det kan saaledes tilraades at udføre Skorstensvangerne af 1 Stens Mur, hvilket i Særdeleshed er af Betydning for fritstaaende Skorstene. Ligeledes er det af Betydning at holde Kedlens Røgtemperatur paa et vist Niveau; indtil yderligere Erfaringer foreligger, vil jeg skønne, at Kedlens Røgtemperatur bør holdes over 150° C. For at kunne opnaa denne Temperatur ved en lav Belastning af Kedlen, vil det, hvor der kun er opstillet 1 Kedel, være hensigtsmæssigt at anbringe et Kortslutningsrøgrør, hvilket vil sige, at man paa monterer Kedlen et ekstra Røgrør, som tilsluttes Kedlen, saaledes at Røgen igennem Kortslutningsrøgrøret stømmer ud i Skorstenen uden at have passeret det eller de sidste Røgræk, som derved kortsluttes. Man opnaar derved, naar man aabner det tætlukkende Spjæld, som skal være anbragt i Kortslutningsrøgrøret, at ikke hele Kedlens Hedeflade træder i Funktion (den nyttige Hedeflade bliver mindre), og endvidere, at Røgen strømmer ud i Skorstenen med en højere Temperatur, hvorved der skabes mere Skorstenstræk.

### c) (Anlæggets Pasning).

Brændet skal leveres med de i Tabel 10 angivne Længder alt efter Kedelmagasinet's Størrelse. *Brændet maa ikke være kroget* (Knuder); angaaende de forskellige Sortimenters Egnethed se iøvrigt Tabel 2.

Ved *Opfyring* af Kedlen maa man huske at aabne Spjældet bag Kedlen helt for at faa saa stærkt Træk som muligt; hvis Kedlens Røgræk kan kortsluttes, gør man det, indtil der er god Træk i Skorstenen. Inden Opfyringen bør man efterse, at Risten er rensat for Aske.

Naar der er god Ild i Brændet, fyldes Kedlens Magasin helt op. Forinden Indfyringslugen aabnes, kan man (navnlig hvis der er daarlig Træk) kortslutte Kedlens sidste Røgræk, hvis det kan gøres. Naar Kedlen har naaet den Temperatur, man ønsker — men ikke før — reguleres Skorstenstrækken.

Den Ventil eller Luftklap, hvorigennem der tilføres sekundær Luft, aabnes saa meget, som det er nødvendigt, for at *Skorstenen ikke ryger*. Man kan ogsaa undersøge, om Skorstenen ryger, ved igennem et lille Hul i Røgrøret at stikke et Stykke Staaltraad eller lignende ind i Røgen. Hvis Staaltraaden bliver sværtet af Sod eller tjæreagtige Stoffer, »ryger Skorstenen». Selv om der tilføres Kedlerne rigelig sekundær Luft, kan man dog risikere, at der findes uforbrændte Gasarter i Røgen, hvilket viser sig ved, at Skorstenen ryger. Dette kan f. Eks. ske, hvis Kedlen arbejder med en for lav Belastning, d. v. s. hvis Forbrændingen foregaar saa langsomt, at Brændet ikke brænder med en klar Flamme, men blot ulmer under Udvikling af en stærk Røg. Det er navnlig vigtigt, at Forbrændingen ikke forløber paa denne Maade umiddelbart efter Paafyldning af frisk Brænde. Naar Brændet er afbluset og omdannet til Trækul, saaledes at Risten er dækket af et tykt Lag glødende Trækul, kan en Nedregulering af Trækken bedre finde Sted, uden Risiko for Udvikling af uforbrændte Gasarter, som afsætter Glanssod i Kedel eller Skorsten. Ved



Anlæg, hvor der er opstillet 2 eller flere Kedler, kan man altid sætte een eller flere af disse ud af Drift, naar det er mindre koldt udenfor. Dette er et Punkt af Vigtighed, thi *man bør ved Fyring med Brænde i videst muligt Omfang undgaa at lade Kedlerne arbejde med for lav Belastning.*

Da et Røgtermometer ikke koster meget, kan det anbefales at anskafte et saadant, idet man derved kan kontrollere Røgens Temperatur, hvilket er en Hjælp ved Pasning og Regulering af Kedlen. Dette Termometer anbringes i Kedlens Røgrør.

Der paafyres Brænde 2, 3 eller 4 Gange i Løbet af Døgnet, alt efter hvor koldt det er udenfor.

Kedlens Røgkanaler renses helst een Gang om Ugen, mindst een Gang hver 14. Dag. Ved Rensningen bør man paase, at Røgtrækkene bliver rensed grundigt. Efter Rensningen er det vigtigt, at Rensdækslerne tættes, saaledes at der ikke opstaar falsk Træk.

---

## Dansk Plantageforsikringsforenings Aarsmøde.

---

Den 22. September afholdt Dansk Plantageforsikringsforening Aarsmøde paa Hotel »Dania« i Silkeborg.

Foreningens Forretningsfører, Direktør *C. E. Flensborg*, aflagde Beretning, hvoraf det fremgik, at det forsikrede Areal i det forløbne Aar er steget med omtrent samme Areal som i det foregaaende Aar. Brandskaderne har i det forløbne Aar været under det normale, og Afviklingen af tidligere Skader skrider planmæssigt frem eftersom Tilplantningen finder Sted.

Regnskabet forelagdes og godkendtes. Til Repræsentantskabet genvalgtes Direktør *O. Vang Lauridsen*, Vejen, og nyvalgtes Folketingsmand *Vanggaard* i Stedet for Proprietær A. Holm, Eskjær, der ikke ønskede at modtage Valg. Som Formand genvalgtes Godsejer *Kieldsen*, Lynderupgaard, og som Næstformand Godsejer *Branth*, Sødringholm. Revisoren, Proprietær *Holm* genvalgtes ligeledes.

Der førtes nogle Forhandlinger vedrørende den 4. nordiske Skovbrandforsikringskongres, og det overlodes til Direktør *Flensborg* at foretage det fornødne i den Anledning.

---

**Hvorfor selv løbe Risikoen,** naar vi overtager

Brandforsikring  
Indbrudsforsikring  
Vandskadeforsikring m. m.

◆ Forlang Tilbud paa alle Arter Forsikringer. ◆ Gratis Vejledning. ◆

A/S **NORDISK BRANDFORSIKRING**  
GRØNNINGEN 25 - KØBENHAVN



Dansk  
**Eternit**  
Fabrik A/S  
AALBORG  
Tlf. 48 00

**Cement-Asbest**  
Skifer-, Bølge- & Beklædningsplader.  
Forespørg hos Deres  
Bygningsmaterialforhandler.

Mejeriernes og Landbrugets Ulykkesforsikring.  
Telf. 14.350. - Gensidigt. - Reventlowsg. 14, Kbhvn. V. - Statsanerkendt.

Ansvarsforsikring



Automobillforsikring

Henvendelse til Kredens Tillidsmand eller til Kontoret.

**Dansk Andels-Æggesport**

Kgl. Hofleverandør

er Producenternes  
egen Forretning og  
yder derfor disse  
det fulde Udbytte.

Hovedkontor:

Vester Voldgade 7 og 9,  
København V.

**TJÆREBORG**  
**CEMENTSTØBERI**

F. CHR. JENSEN

— Telefon 21 —

Imprægneret Cementrør efter In-  
geniørforeningens Normer. —  
Monierrør i forskellige Di-  
mensioner fra 50—125 cm.  
Forlang Tilbud.

**HADSTEN**  
**Cementstensfabriker**

— ved Chr. Andersen. —

Telefon 67.

Imprægnerede Cementrør  
i forskellige Dimensioner.  
Monierrør og Brøndringe.

Forlang Tilbud. - Billige Priser.

## Mindebogen om Jens Holdgaard

samlet ved *O. Chr. Jensen Dybkjær.*

I Oktober Maaned udkommer den interessante Bog om Husmændenes store Fører: Jens Holdgaard. — Bogen skildrer Jens Holdgaards Liv fra Barndommens Dage derude i Skovby mellem Ikast og Hammerum indtil den Tid, hvor Holdgaard stod som en af vore største og mest agtede Politikere. — De samvirkende danske Husmandsforeninger har fordelt ca. 100000 Postgirokort til sine Medlemmer Landet over, der sikkerl alle ønsker at læse om Eventyret om Vogterdrengen, der uden regelmæssig Uddannelse passerede det ene Trin efter det andet. Bogen om Jens Holdgaard er forsynet med mange interessante Billeder, og mange af Holdgaards Venner har bidraget til at gøre Bogen saa fuldkommen som mulig. — Den billige Pris til Husmandsforeningernes Medlemmer, Kr. 2,35 frit tilsendt, gælder ogsaa til Medlemmerne af Det danske Hedeselskab, naar Beløbet snarest indbetales paa Postkonto Nr. 28704 Det folkelige Forlag, Norsvej 2, København V.

N.  
K.  
T.

## "DANSK STAALGÆRDE"

FRA 3/8 NORDISKE KABEL- OG TRAADFABRIKER

BEDSTE OG BILLIGSTE  
HEGN TIL

KREATURFOLD, HAVE,  
MARK, SKOV ETC.



Faas hos enhver Iisenkræmmer og Købmand.

N.  
K.  
T.

### HELLESENS SENIOR

er en stor, stærk, paalidelig Haandlygte

### HELLESENS SENIOR

giver blændende Lys Aar efter Aar med

### HELLESENS

verdenskendte Tør-  
element

### HELLESENS SENIOR

I Regn og Blæst  
uden at blinke

Absolut farefri i Ga-  
rager, Stalde, Pak-  
huse og i Hjemmet



Uundværlig i Jægerhytten

## Husmandsbrandkassen for Danmark.

(Gensidig Selskab).

Medlemsantal ca. 140.000,  
Forsikringssum ca. 1040 Mill. Kr.,  
Formue ca. 1,7 Mill. Kr.

**I Afdelingen for faste Ejendomme** optages alle Ejendomme paa Landet, naar Forsikringssummen ved Indtegningen ikke overstiger **for blødt Tag 30.000 Kr., for blandet Tag 40.000 Kr. og for haardt Tag 50.000 Kr.**

**I Afdelingen for Løsøre** optages: Løsøre beroende i faste Ejendomme overalt i Danmark, saavel paa Landet som i Stations-byer og Købstæder.

**I Ungdoms- og Tyendeafdelingen** optages: Ejendele til Forsikring gældende overalt i Danmark uanset Flytning, blot Præmien er betalt.

*Moderat Præmie.  
Kulant Behandling.  
Hurtig Afregning.*

Nærmere Oplysninger faas ved Henvendelse til Distriktsforstanderne, Sognetillidsmændene eller Hovedkontoret:

Nørrevoldgade 16  
København K.

Telefon Central 383 - 14.078.

## Kampmann & Herskind A/s

Kul og Cokes Import

Vestergade 2 København Telefon 2628

# 100.000 Kr. uddeles, 3000 Kr. hver Uge

„Hjemmet“ udkommer hver Uge i over 1/4 Million solgte Eksemplarer — et talende Vidnesbyrd om Bladets høje Standard og læseværdige Indhold ...

Køb „Hjemmet“ hver Uge, og se efter om De har vundet.

# HJEMMET



## De danske Mergelselskaber.

Samvirksomheden tæller nu 114 Selskaber med 33715 Medlemmer. De flyttelige Spor gaar nu over i Historien. Bilerne har overtaget Mergeltransporten.

De danske Mergelselskaber afholdt den 10. Juli aarlig Generalforsamling paa Østergades Forsamlingsbygning i Aarhus. Af Beretningen paa Mergelselskabenes Aarsmøde i Aarhus fremgik det, at Aaret 1936—37 havde vist den hidtil største Fremgang i Tilgang saavel af Selskaber som Medlemmer. 33—34000 Landmænd fordelt i 114 Foreninger staar nu samlet om Mergelsagen i Danmark.

Som Ordstyrer valgtes Selskabernes Næstformand, *A. P. Frederiksen*, Boulstrup.

**Mindetal.** Formanden, Landstingsmand *Martin Sørensen*, Peterslund, indledede med nogle Mindeord over to Mænd, der havde gjort en Indsats for Mergelsagens Fremme, nemlig Proprietær *H. M. Fryden-dahl*, Hundsbæk ved Vejen, og Departementschef *H. Waage*.

**Formandens Beretning.** Som meddelt ved Aarsmødet i Fjor i Haderslev var der paa dette Tidspunkt, 1. Juli 1936, indmeldt 78 Mergelselskaber i Foreningen med 27500 Medlemmer.

1. Juli 1937 staar indmeldt 114 Mergelselskaber i Foreningen med 33715 Medlemmer, en Fremgang fra sidste Aar paa 38 nye Mergelselskaber og 6208 nye Medlemmer.

**Statsgaranti for Laan i Nationalbanken.** I Henhold til en mellem Finansministeriet, Nationalbanken og vor Forening truffet Aftale blev det i sin Tid for nogle Aar siden ordnet saaledes, at Mergelselskaberne kunde opnaa Laan i Nationalbanken mod Statsgaranti, uden Kurstab eller Kommunegaranti og til en billig Rente.

Denne lette Adgang til Kapital er i høj Grad blevet benyttet og paaskønnet af Mergelselskaberne.

Der er af Finansministeren med Tilslutning af Finansudvalget udstedt Garanti for Laan til Mergelselskaber af i alt 17 Millioner Kroner. Garantien er bevilget i Rater paa 4 Millioner ad Gangen.

Da den bevilgede Rate udløb sidste Sommer, opstod der Tvivl om, hvorvidt Staten skulde bevilge yderligere Garanti, og mange Mergelselskaber fik Afslag paa deres Henvendelser til Nationalbanken og Finansministeriet om Laan.

I November Maaned 1936 henvendte Bestyrelsen for Sammenlutningen sig til Finansministeriet med Andragende om, at Staten fortsat ydede Garanti for Laan i Nationalbanken, et Andragende, der

efter adskillige Forhandlinger med Finansministeren og Nationalbanken blev imødekommet, saaledes at jeg den 9. Februar 1937 kunde udsendte Meddelelse til vore Medlemmer, at nu var Laanevejen atter farbar.

**Gældssanering og Statslaan.** Ved forrige Aarsmøde blev spurgt, om Staten i de Tilfælde, hvor den direkte har laant Mergelselskaberne Penge, vilde modtage Gældssaneringsobligationer til Pari fra Mergelselskaber, hvis Medlemmer søgte og opnaaede Saneringslaan.

Den 13. Maj 1936 meddelte Finansministeriet, at Staten af principielle Grunde ikke kunde gaa ind paa at modtage Saneringsobligationer til Paalydende, men maatte forlange, at Laanene betaales kontant.

**Statens Rentetilskud.** Som bekendt faar vi hvert Aar 200000 Kr. Rentetilskud, der fordeles til Selskaberne med 2 pCt. Tilskud til private Laan og 1 pCt. Tilskud til Statslaan og Nationalbanklaan.

Tilskudet reduceres i samme Forhold, idet de 200000 Kr. ikke slaar til.

Ved Tekstanmærkning paa Finansloven er der truffet den Bestemmelse, at de Mergelselskaber, der ved Loven af 16. Maj 1934 opnaaede Fortrinsret, vedvarende erholder Rentetilskud efter ovenstaaende Regler for hele det Tidsrum, Fortrinsretten er indrømmet.

Endvidere er truffet den Bestemmelse, at Selskaber, som undlader at benytte Retten til at erholde Afdragsfrihed for deres Laan, ydes  $\frac{1}{4}$  pCt. mere Tilskud end de Selskaber, der søger og opnaar Afdragsfrihed for en Periode.

**Mergelselskabers Skattepligt.** Et Mergelselskab har forespurgt, hvorvidt Selskabet var berettiget til at sælge Mergel til Landmænd, der staar uden for vedkommende Mergelselskab.

Jeg har svaret, at det var bedst, at de Landmænd, der ønskede Mergel fra et arbejdende Mergelselskab, meldte sig ind i Selskabet, idet Salg til Ikke-Medlemmer kunde medføre Skattepligt for Mergelselskabet paa samme Maade som andre Andelsselskaber, der handler med Ikke-Medlemmer.

**Fortrinsrettens Varighed.** I Mergelloven af 1. Juni 1929 § 16 er anført, at Fortrinsretten kun kan indrømmes for et Tidsrum af højst 15 Aar.

Denne Bestemmelse bliver paa Sammenslutningens Foranledning efter Ansøgning af Bevillingshaveren af Ministeriet for Landbrug og Fiskeri fortolket derhen, at Fortrinsretten 15 Aars Maksimum gælder for det enkelte Aars Mergellevering og ikke for Mergelselskabets Virketid som saadan, idet der er store Selskaber, der kører Mergel i mange Aar og derved vil være ude af Stand til at udnytte Lovens 15 Aars Fortrinsret.

**Efterslæt fra solidarisk Ansvar.** Ved Mergelloven af 16. Maj 1934 blev den gamle Mergelgæld, hvorfor Medlemmerne hæftede solidarisk, ført ind under Fortrinsregler lige med Gæld stiftet efter Loven af 1929, men som det vil erindres, kom Restancer ikke med.

Dette medførte, at enkelte Selskaber med store Restancer kom i Vanskeligheder.

Bestyrelsen bistod to af disse Selskaber, et sønderjydske og et vestjydske, ved Ordningen af deres Forhold.

Det sønderjydske Mergelselskab opnaaede et Afslag hos sin Kreditor (Staten) paa Kr. 146,573,88.

Det vestjydske Mergelselskab opnaaede et Afslag hos sin Kreditor (Staten) paa ca. 78000 Kr.

Hermed skulde samtlige 31 Mergelselskaber, der var stiftet med solidarisk Ansvar, være bragt ind under sikrede og sunde Forhold.

**Optagelse af Laan.** Bestyrelsen har i 1936 bistaaet ved Optagelse af Laan med Statsgaranti til et Beløb af ca. 1500000 Kr.

I 1937 har vi bistaaet 11 Selskaber af vor Sammenslutning ved Stiftelse af Laan i Nationalbanken til et Beløb af Kr. 546500.

Der er 15 Mergelselskaber, der endnu ikke er Medlem hos os, som har opnaaet Kr. 829000,00 Laan med Statsgaranti.

I Henhold til en Generalforsamlings Vedtagelse i Skive 1925 opkræves 1 pro mille af Laanebeløbet til delvis Dækning af de Udgifter, Foreningen har haft og stadig har ved at bevare denne Laanevej.

**Forhandling.** *Chr. Vesterager*, Sdr. Omme, anstillede nogle Betragtninger over det tidligere fremdragne Spørgsmaal om Udpantningsretten. Taleren vilde sætte Pris paa, om Fomanden kunde faa udvirket, at der blev udsendt et Cirkulære, hvori Reglerne blev fastlagt.

*Emil Clemmensen*, Holstebro, havde ogsaa mødt denne Uklarhed i Fortolkningen af Udpantningsreglerne.

*Kr. Kristensen*, Hesselballegaard, kritiserede en Kendelse, der var afgivet i en Voldgiftssag.

*Johs. Nyholm*, Allingaabro, betonede, at den store Interesse, der var kommet til Orde for Udpantningsreglerne, var et Udtryk for, at Tiderne for Landbruget var daarlige. Derfor bør Bestyrelsen være lydhør over for Ønskerne om størst mulige Lempelser.

*Propr. la Cour*, Trinderup, henstillede til Bestyrelsen at virke for Afdragstidens Forlængelse fra 15 til 20 Aar.

*Fr. Jensen*, Videbæk, udtrykte sin Taknemlighed for Lovgivningsmagtens Forstaaelse af Mergelsagen.

*H. Hansen*, Spettrup, henstillede til Formanden at virke for en Nedsættelse af Renten for Laan i Nationalbanken.

*Martin Sørensen* svarede paa de faldne Udtalelser.



**Regnskabet** fremlagdes af Kassereren, *Martin Laursen*, Vinding. Indtægter og Udgifter balancerede med 3540 Kr. 61 Øre, og Regnskabet sluttede med en Beholdning paa 237 Kr. 30 Øre. Det godkendtes.

**Valg.** Til Bestyrelsen genvalgtes *A. P. Frederiksen*, Boulstrup, *M. Madsen*, Roelshøjgaard ved Holbæk, og *Kr. Madsen*, Hejbøl. I Stedet for Okkels Birk, Herning, der frabad sig Genvalg, nyvalgtes *Rasmus Søby*, Skibbildgaard. Som Formand blev *Martin Sørensen* genvalgt med Akklamation.

Der var derefter Foredrag af Afdelingsleder *Olesen*, Hedeselskabet, og Fuldmægtig *V. Brorson*, Landbrugsministeriet.

Aarsmødet sluttede med Udflugt og Fællesspisning.

---

## NYE PLANTAGEAREALER.

---

Nr. 2920 A. *Plomsgaards Plantage*, ca. 39,0 ha, Sevel Sogn, Ginding Herred, Ringkøbing Amt. Plantagen ejes af Sevel Sogneraad. Arealet består af Hede. Tilplantningen er paabegyndt.

Arbejdet ledes af Forstassistent J. Jensen.

Nr. 2921 A. *Grenaa Kommune Plantage*, ca. 210,0 ha, Grenaa Købstads Markjorder, Randers Amt. Plantagen ejes af Grenaa Købstads Kommune. Arealet består af Hede og ældre Plantninger. Plantningen er paabegyndt.

Arbejdet ledes af Skovrider Thyssen.

Nr. 2922 A. *Nyskov Plantage*, ca. 5,3 ha, Skærbæk Sogn, Tønder Amt. Plantagen ejes af Landmand Anton Chr. Vinum, Øster Gasse pr. Skærbæk. Arealet består af gammel Ager. Tilplantningen er paabegyndt.

Arbejdet ledes af Skovrider Fromsejer.

Nr. 2923 A. *Fylbinggaards Plantage*, ca. 6,1 ha, Fole Sogn, Haderslev Amt. Plantagen ejes af Gaardejer Jørgen P. Hansen, Fole. Arealet består af gammel Agermark. Tilplantningen er paabegyndt.

Arbejdet ledes af Skovrider Heineth.

Nr. 2924 A. *Ørnekol Plantage*, ca. 14,9 ha, Hyllebjerg Sogn, Aars Herred, Aalborg Amt. Plantagen ejes af V. Hornum-Hyllebjerg-Fleisborg Sogneraad. Arealet består af Hede. Tilplantningen er paabegyndt.

Arbejdet ledes af Forstassistent Bavngaard.

Nr. 2925 A. *Søbakkegaard Plantage*, ca. 5,7 ha, Snæbum By og Sogn, Onsild Herred, Randers Amt. Plantagen ejes af Gaard-

ejer Aksel Kræmer, Snæbum pr. Hobro. Arealet bestaar af Hede. Tilplantningen er paabegyndt.

Arbejdet ledes af Forstassistent Bech.

Nr. 2927 A. *Bekkesminde Plantage*, ca. 5,6 ha, Tirslund Sogn, Haderslev Amt. Plantagen ejes af Gaardejer Alfred Holm, Tirslund pr. Bevtoft. Arealet bestaar af gammel Agermark. Tilplantningen er paabegyndt.

Arbejdet ledes af Skovrider Fromsejer.

Nr. 2928 A. *Voel Plantage*, ca. 9,3 ha, Voel Sogn, Gjern Herred, Aarhus Amt. Plantagen ejes af Boelsmand Niels D. Petersen, Gjern Mark pr. Gjern. Arealet bestaar af Hede og lidt Agermark. Tilplantningen er paabegyndt.

Arbejdet ledes af Skovrider Piper.

Nr. 2929 A. *Vorgod Kommune Plantage*, ca. 27,5 ha, Vorgod Sogn, Bølling Herred, Ringkøbing Amt. Plantagen ejes af Vorgod Kommune, Vorgod pr. Herning. Arealet bestaar af Hede. Tilplantningen er paabegyndt.

Arbejdet ledes af Forstassistent O. Christensen.

Nr. 2930 A. *Bak-Royel Plantage*, ca. 46,2 ha, Ulbjerg Sogn, Rinds Herred, Viborg Amt. Plantagen ejes af Ulbjerg-Lynderup Kommune pr. Skals. Arealet bestaar af Hede. Tilplantningen er paabegyndt.

Arbejdet ledes af Forstassistent Bavngaard.

Nr. 2931 A. *Gravbakke Plantage*, ca. 20,9 ha, Ulbjerg Sogn, Rinds Herred, Viborg Amt. Plantagen ejes af Ulbjerg-Lynderup Kommune pr. Skals. Arealet bestaar af Hede.

Arbejdet ledes af Forstassistent Bavngaard.

---

## MINDRE MEDDELELSER.

---

Det danske Hedeselskab deltager efter Opfordring med en mindre Udstilling i Erhvervsudstillingen i Bjerringbro i Dagene den 13.—17. Oktober.

\*

»Brændekniven Oksbøl«, der hidtil har været fabrikeret i Oksbøl, fremstilles nu af Opfinderens Søn, Smedemester H. P. Marcussen, Aarhus.

\*

### Storaftager af finsk Brænde.

De finske Jernbaner køber aarligt ca. 1¼ Mill. m<sup>3</sup> Brænde i de finske Skove. Paa Grund af den lettere Afsætning for det mindre Træ til stigende Priser har de finske Jernbaner i det nu afsluttede Aar brugt 300000 m<sup>3</sup> mindre end normalt og erstattet det med ca. 60000 Tons Kul. I Aar regner man med paany at aftage det fulde normale Kvantum Brænde, idet Jernbanerne har forhøjet

Priserne fra 45 Fm. til ca. 65 Fm. pr. m<sup>2</sup>, hvorved man venter at Tilbudene paa Brænde vil fremkomme i rigeligere Tal. 90 % af Jernbanernes Forbrug er Birkeved.

\*

Foreningen af Hedeselskabets Tjenestemænd har i September holdt Aarsmøde i Herning. Forstkandidat *Steenstrup* genvalgte til Bestyrelsen.

\*

Island har i Aar indført vilde Bringebær, Muldeplanter og Tyttebær fra Norge for at forsøge at faa dem til at leve paa den islandske Jord, idet disse Planter ikke har eksisteret i Island før.

\*

### En Mindebog om Jens Holdgaard.

I omstaaende Annonce meddeler Det folkelige Forlag, at den tidligere omtalte Mindebog om Jens Holdgaard, som Forlaget udsender, vil kunne erhverves af Hedeselskabets Medlemmer til særlig nedsat Pris, naar Henvendelse sker direkte til Forlaget.

\*

Nyt nordisk Forlag har udsendt »Dansk Tidsskrift Index« for 1936.

\*

Omkring 57 pCt. af Sverrigs Totalareal er Skov og heraf ejer Staten 23 pCt., Aktieselskaber ejer 27—28 pCt., Godserne 3,5 pCt. og Bønderne 46 pCt.

\*

### Plant!

Efterfølgende lille Vers, der er skrevet af den kendte Plantningsmand, nu afdøde *Ernst Bakman*, Almind, men som undertiden tillægges andre, fortjener at kendes i videre Kredse:

Der er en Tyran fra Vesten —  
det er Stormen, det er Blæsten.  
Kun et Raad mod den, vi fandt:  
Plant!

\*

I Norge var der i 1936 211 Skovbrande omfattende ialt 1251 Hektar mod 303 omfattende 359 Hektar i 1935. Brandskaden var i 1933 36000 Kr. mod 31000 Kr. i 1935. Brandene omfattede i 1936 et forholdsvis meget større Lyngareal end i 1935.

\*

Der er i 1936 i Norge skudt 1481 Stykker Elg, 223 Stykker Vildren, 597 Hjorte, 499 Raadyr og 80 Bævere.





## Handelsbanken i Viborg

Filial af Aktieselskabet  
Kjøbenhavns Handelsbank



Kontortid:  
9—2 og 5—6

Telefoner:  
1131—1132—1133

## Viborg Byes og Omegns Sparekasse

Telf. 1400 (3 Linier)

Sct. Mathiasgade 68

Kontortid:  
Kl. 9—2 og Kl. 5—6

## Viborg Papir-Comp.

Papir & Papirvarer en gros.  
Bogtrykkeri.  
Kontorforsyning

Sct. Mathiasgade 31—33.  
Telf. Viborg 802—803.

## Dansk Plantageforsikringsforening

tegner Forsikring af Genplantningsværdien for Naaetræs-plantager overalt i Danmark. Indskud een Gang for alle 50 Øre pr. ha, dog ikke under 1 Kr. Aarlig Præmie pr. ha 15 Øre, dog ikke under 50 Øre. Vedtægter og Indmeldelsesblanketter faas ved Henvendelse til

FORENINGENS KONTOR I VIBORG.



gnaver og ødelægger. Læg derfor straks RATIN, det udrydder Hus- og Markmus fuldstændigt i Løbet af faa Dage.

# RATIN

Flas i Flasker à 2 Kr. hos vore Forhandlere hele Landet over.  
RATIN's Salgskontor, København

„KUSTOS“ KREATURFORSIKRINGSFORENING  
STIFTET AF DANSKE LANDMÆND 1881  
FORSIKRER HESTE, KVÆG, FAAR OG SVIN  
KONTOR: HAVNEGADE 4, AARHUS TELEFON NR. 1300



## Sophus Berendsen A/S

København Aarhus  
Ørstedhus Kannikegade 18  
Vester Farimagsgade 41

Alt Entreprenørmateriel.  
Damp- og Motorlokomotiver,  
Gravemaskiner, Tipvogne,  
Spormateriel.

Leverandør til Hedeselskabet.

## Hotel PHØNIX Viborg

Byens Hotel  
Telf. 50—257

A. Philipsen & Co., Viborg.  
Maskinanlæg - Automobiler.  
Telefon 532—1064.  
Elektriske Anlæg - Vandværks-  
anlæg. Telefon 174—274.

## Assurance-Compagniet BALTICA A/S

København K.

Bredgade 42.

## SHELL

H. BAY  
VIBORG

**AEROLIT**  
DANSK SIKKERHEDSPRÆNGSTOF



**BENZIN PETROLEUM  
MOTOR OLIER  
BRÆNDELSOLIER**



**REMINGTON**

Bedste og mest benyttede  
Skrivemaskine.  
Eneforhandler for Danmark:

**L. KRISTENSEN**  
75, Raadhuspladsen,  
København V.

Tegn Annonce i

**Jydsk Telefonbog**

Jydsk Telefon-Aktieselskab  
Aarhus

**A/S L. Hammerich & Co.**  
Specialforretning i Bygnings-  
artikler. Grundlagt 1854.  
Telefon Nr. 7050 (3 Linier).  
Aarhus.

Røde

**Drænrør**

fra 2"—12" have  
altid paa Lager.  
Forlang Tilbud.

„Sofienlund“ Teglværk.

Telefon 10 Ulstrup.

A/S  
**Orient**

## *Hedeselskabets Skrifter.*

*I Anledning af 100 Aars Dagen for E. M. Dalgas' Fødsel har Hedeselskabet udsendt i særlig smuk Udstyrelse E. M. Dalgas' smukke Værk „Geografiske Billeder fra Heden“, der faas tilsendt fra Hedeselskabets Kontor i Viborg mod Indsendelse af 2 Kr.*

*Endnu have et Oplag af C. Nyrops Jubilæumsskrift „Det danske Hedeselskab 1866—1916“, et smukt illustreret Værk, der faas frit tilsendt ved Indsendelse af 10 Kr. til Hedeselskabets Kontor i Viborg.*

*Ligeledes har Hedeselskabet udarbejdet et Plantagekort over Jylland med alle de gennem Hedeselskabet, Statsskovvæsenet og Klitvæsenet til Udgangen af 1927 anlagte Plantager.*

*Kortet faas mod Indsendelse af 1,50 Kr. plus Porto til Hedeselskabets Kontor i Viborg.*

*„Nogle Erfaringer vedrørende Anlæg og Drift af Plantager“ ved Chr. Dalgas faas frit tilsendt for 50 Øre.*

*Beløbene kan om ønskes indsendes i Frimærker.*



**A/s Varde Staalværk, Varde.**

||| 1. Kl. Staalstøbegods til Tip-  
vognshjul, Bremseklodser og  
andet Entreprenørmateriel. —

Ildbestandigt „Vardan“. — Manganstaa.

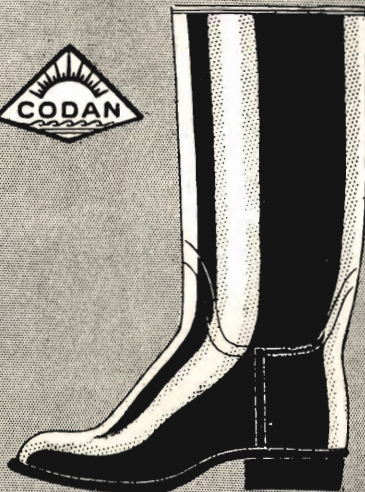
**Varde Bank**

Esbjerg Afdeling

Kongensgade 62  
og Fiskerihavnen



**det gavner Ho'det**  
*at Fødderne er*  
*tørre og varme*



**CODAN**  
GUMMISTØVLER

Aktieselskabet

**Vejle Bolte-  
& Møtrikfabrik.**

Grundlagt 1899.

Telefoner 2120.

Telegr.-Adr.:  
Boltefabriken.

**Alle Slags Bolte Skruer,  
og Skinnespiger.**

Leverandør til  
De danske Statsbaner.

AKTIESELSK **C. OLESEN** KØBENHAVN

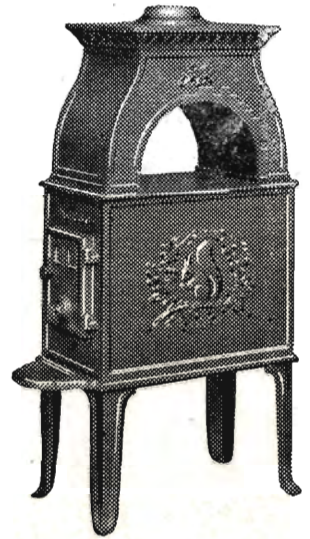
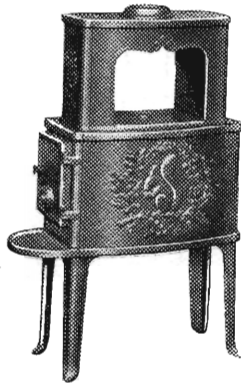


MANUFAKTUR EN GROS OG FABRIKATION  
DANSK PLYS OG MØBELSTOF-FABRIK I KASTRUP



# MORSØ BRÆNDEOVNE

kan leveres i 12 forskellige Størrelser  
og Udførelser



Nyhed:

## MORSØ BRÆNDEKAMINER

specielt indrettet for  
Brændefyring

6 forskellige Størrelser og  
Udførelser



# MORSØ STØBEGODS

A/S N. A. CHRISTENSEN & CO., NYKØBING MORS

Redaktion: Afdelingsleder N. Basse og Direktør, Skovrider C. E. Flensborg, Viborg.  
Carlo Mortensens Bogtrykkeri. Viborg.

