

# HEDESELSKABETS TIDSSKRIFT



Nr. 10

15. Oktober

57. Aarg.

UDGIVET AF DET DANSKE HEDESELSKAB

1936

## FJERN TOBAKSRØG

og bring Fyrreskovens Friskhed ind  
i Deres Stuer — ved at forstøve

DANAPIN-OZON — i  
DANAPIN-OZON-FORSTØVEREN

Ozon-Forstøveren alene Kr. 4,—  
med en Flaske Ozon „ 6,50

faas i alle Parfumerier, hos  
Købmænd og Materialister  
samt paa Apotekerne.



## Lyskopi - Zinktryk

Aarhus Lys- &  
Zinktrykanstalt

Frederiksalldé 60, Aarhus



## Sophus Berendsen A/S

København Aarhus  
Raadhhusplads 37 Kannikegade 18

**Alt Entreprenørmateriel.**

Damp- og Motorlokomotiver,  
Gravemaskiner, Tipvogne,  
Spormateriel.

Leverandør til Hedeselskabet.



## Musene

gnaver og ødelægger. Læg hellere Ratin ud straks, det udrydder Hus- og Markmus fuldstændigt i Løbet af ganske faa Dage.

Faas i 100 gr Flasker à 2 Kr. hos vore Forhandlere hele Landet over.

**RATIN'S** Salgskontor  
København.

## AALBORG

## DISKONTOBANK

Filialer i:  
Dronninglund - Hadsund  
Hobro - Løgstør - Skørping

RESERVER: 2.000.000 KR.

AKTIEKAPITAL: 2.000.000 KR.

## Landbrugslotteriet.

Største Gevinst Værdi 80,000 Kr. Præmie 10,000 Kr. Ialt i en Serie 38,000 Gevinster + en Præmie. — Tils. Kr. 1 Million 823,460. — Trækkes samtidig med Klasselotteriet.

Lodsedler faas hos alle Kollektørerne samt i Hoved-Kollektionen, Frederiksberggade 2, København K.

Aktieselskabet

## De danske Sukkerfabrikker

København

## Mejeriernes og Landbrugets Ulykkesforsikring.

Telf. 14.350. - Gensidigt. - Reventlowsg. 14, Købn. V. - Statsanerkendt.

Ansvarsforsikring



Automobillforsikring

Henvendelse til Kredsens Tillidsmand eller til Kontoret.

## Traktorpløjning og Knivharvning.

af Hede, Mose og Eng udføres efter Aftale til enhver Tid billigt og godt. Reference: Hedeselskabet og Hedebruget.

Vilhelm Jørgensen,  
Randrup pr. Viborg.

Tractorpløjning og Kultivering af Hede.

Tractorjordfræsning af Enge og Moser.

8 Tractor — kommer overalt — Henv. til

**Tractor-Entreprisen.**

Torben Møhl.

Høyrups Allé 5, Hellerup.

## Herning Hede- & Discontobank.

10—12½. 2½—5.  
Telefon 5, 273 og 720.

## FYENS LANDMANDSBANK

ODENSE

Vestergade 33 - Telf. 46 (6 Lin.) - Statst. 36

Aaben 9½—12½ og 2—4

Udfører alle Bankforretninger

## Varde Bank

Esbjerg Afdeling

Kongensgade 62  
og Fiskerihavnen

## A/s Varde Staalværk, Varde.

||| 1. Kl. Staalstøbegods til Tip-  
vognshjul, Bremseklodser og  
andet Entreprenørmateriel. —

Ildbestandigt „Vardan“. — Manganstaa.

## Tegn

# Abonnement paa HJEMMET — og glæd hele Familien!

Ugebladet Hjemmet byder Læserne paa virkeligt godt, underholdende Stof. Forfattere som Johs. V. Jensen, Hans Kirk, Leck Fischer, P. B. Bentzon og andre, suppleret af Udlandets bedste Skribenter, skriver til Stadighed Noveller til Bladet.

De rigt illustrerede Spidsartikler er alle forfattet af Specialister paa deres Felt, og Romanerne er de mest fængslende, der findes. „Hjemmet“s Læsere bliver ogsaa holdt à jour med Begivenhederne ude i Verden, med de kiftende Moder og med de sidste nye Films.

For Børnene findes foruden en særlig Børnefortælling flere morsomme, farvede Serier, og med hvert Nummer af Bladet følger et smukt, 6-farvet Billede paa Kunstpapir til at klistre ind i „Hjemmet“s **Pragt-Album**: „Vor Tids Vidundere“. — Dette Album udleveres — tillige med de hidtil udkomne Billeder — *gratis* til alle Ny-Abonnenter paa „Hjemmet“.

Et Abonnement paa „Hjemmet“ kan tegnes gennem enhver Forhandler af Bladet eller gennem Postvæsenet.

AKTIESELSKAB C. OLESEN KØBENHAVN



MANUFAKTUR EN GROS OG FABRIKATION  
DANSK PLYS OG MØBELSTOF-FABRIK I KASTRUP.

Aktieselskabet

## Vejle Bolte- & Møtrikfabrik.

Grundlagt 1899.

Telefoner 2120.

Telegr.-Adr.:  
Boltefabriken.

**Alle Slags Bolte Skruer,  
og Skinnespiger.**

Leverandør til  
De danske Statsbaner.

Holbæk.  
Tlf. 1213  
(4 Lin.)

# HOTACO

København.  
Maria Kirkeplads 2.  
Tlf. Centr. 6913  
(2 Lin.)

Holbæk Tagpap- & Cementvarefabriker A/S.

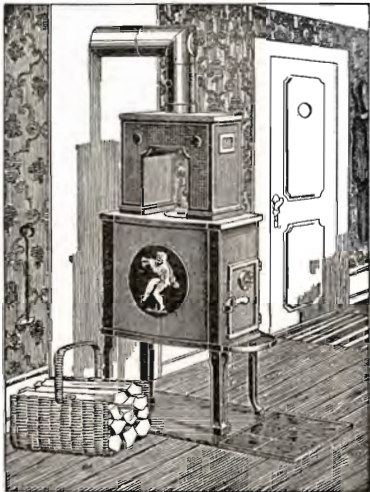
Patenterede Rensningsanlæg for Husspildevand:

H. T. C. Separatorer.

„TRIX“-Husrensingsanlæg.

Rensningsanlæg for industrielt Spildevand samt Fedtudskillere og Benzinudskillere.

## „HESS“-BRÆNDEOVNEN



byder følgende Fordele:

Let Opstilling  
Bekvem og hurtig Optænding  
Nøjagtig Regulering  
Stort Fyrrum til langt Brænde  
Enkel Konstruktion  
Bekvem Rensning  
Stor Varmeevne

Leveres i 8 Størrelser

Faas hos vore Forhandlere

### C. M. HESS' FABRIKKER <sup>A</sup>/<sub>S</sub>-VEJLE

Hotel Herning.

Telf. 21-41.



Byens første Hotel.

Aktieselskabet

### AARHUUS PRIVATBANK

— stiftet 1871 —

Aarhus:  
Hovedkontor.

København:  
Nygade 1.

Aktiekapitalen & Reserver **ca. 17 Mill. Kr.**  
hæfter til Sikkerhed for alle Indskud.

## Andels-Anstalten Tryg

tegner alle Arter af Livsforsikringer.

Hovedkontor: Rosenørnsallé 1 — København.





# Hedeselskabets Tidsskrift.

Nr. 10.

15. Oktober 1936.

57. Aarg.

Indtrædende Medlemmer indtegnes hos Selskabets Forretningsførere. Medlemsbidraget er enten aarlig mindst 5 Kr. eller en Gang for alle mindst 100 Kr. Større Bidrag modtages gerne. Korrespondancer og Afhandlinger bedes sendt til Hedeselskabets Hovedkontor, Viborg. Selskabets Medlemmer anmodes om stadig at holde vedkommende Forretningsfører bekendt med deres Adresse.

Tidsskriftet udgaar 1 Gang om Maanedn og sendes uden Vederlag til Selskabets Medlemmer. Annonceer bedes sendt til Hedeselskabets Hovedkontor, Viborg. Annoncepris efter Aftale og Tilbud.

**Indhold:** Undersøgelser af Plantagernes Indflydelse paa Nedbørsforholdene m. m. i Danmark. (Fortsat.) — Dansk Plantageforsikringsforenings Aarsmøde 1936. — Mindre Meddelelser.

## UNDERSØGELSER AF PLANTAGERNES INDFLYDELSE PAA NEDBØRSFORHOLDENE M. M. I DANMARK.

Undersøgelserne er foretagne med Understøttelse af Carlsbergfondet, og da med det Formaal at undersøge de Nedbørsforhold, som faar særlig Betydning for de tidligere Hedeegnes Frugtbarhed

Ved *Chr. Dalgas*.

(Fortsat.)

### II B.

#### De forskellige Stationer fra 1870 til 1933.

Midtjylland.

*Herning.*

Herning ligger som bekendt omtrent midt i Jylland og da 50—60 m over Havet paa et Højdeplateau paa Skovbjerg Bakkeøen.

1870 strakte Heden sig, saavel vest som syd fra, helt ind til Herning, som iøvrigt dengang kun bestod af nogle ganske faa Huse, grupperede om en Kro, et Tinghus og et Apothek.

Herning ligger i Hammerum Herred, som ogsaa blev kaldt Jammerfuld Herred. Paa Hederne holdtes Faar, og Beboerne i Hammerum Herred havde et særligt Erhverv ved Uldbinding og fik Tilladelse til at gaa Landet rundt med Uldsæk paa Nakken. Denne Uldbinding førte efterhaanden til Trikotageforretninger, som meget har bidraget til Hernings Vækst og Udvikling.

Men navnlig beror Hernings stærke Udvikling paa Hedens Opdyrkning i Oplandet. Herning har nu ca. 13000 Indbyggere.

Da Hedeselskabet stiftedes i 1866, blev Herning til at begynde med Hovedcentret for Hedeselskabets Virksomhed. Hedeselskabet fik saaledes sin første Planteskole i Herning, hvorfra der udleveredes Planter til levende Hegn og Smaaplantninger i Omegnen.

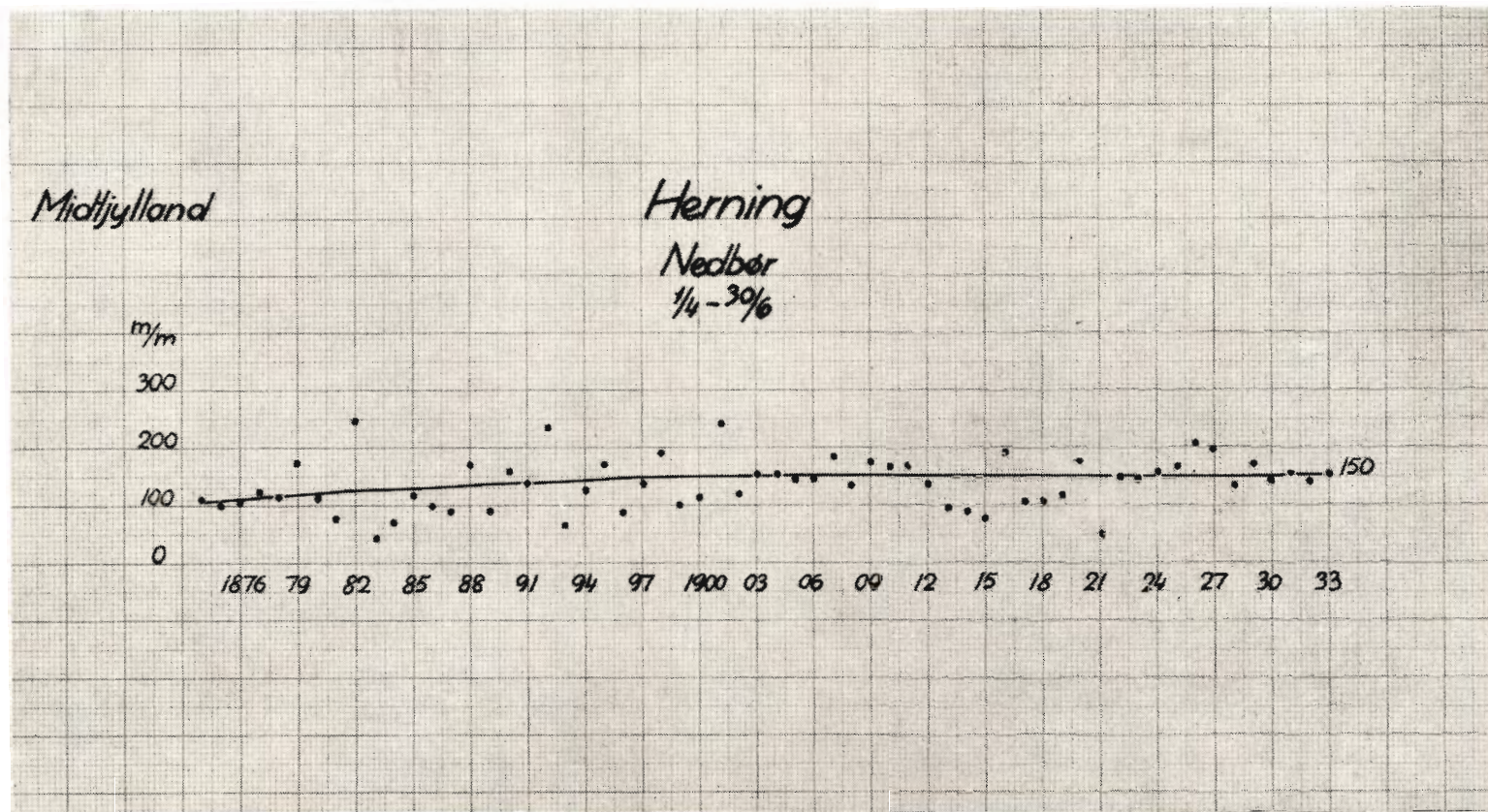


Fig. 4.



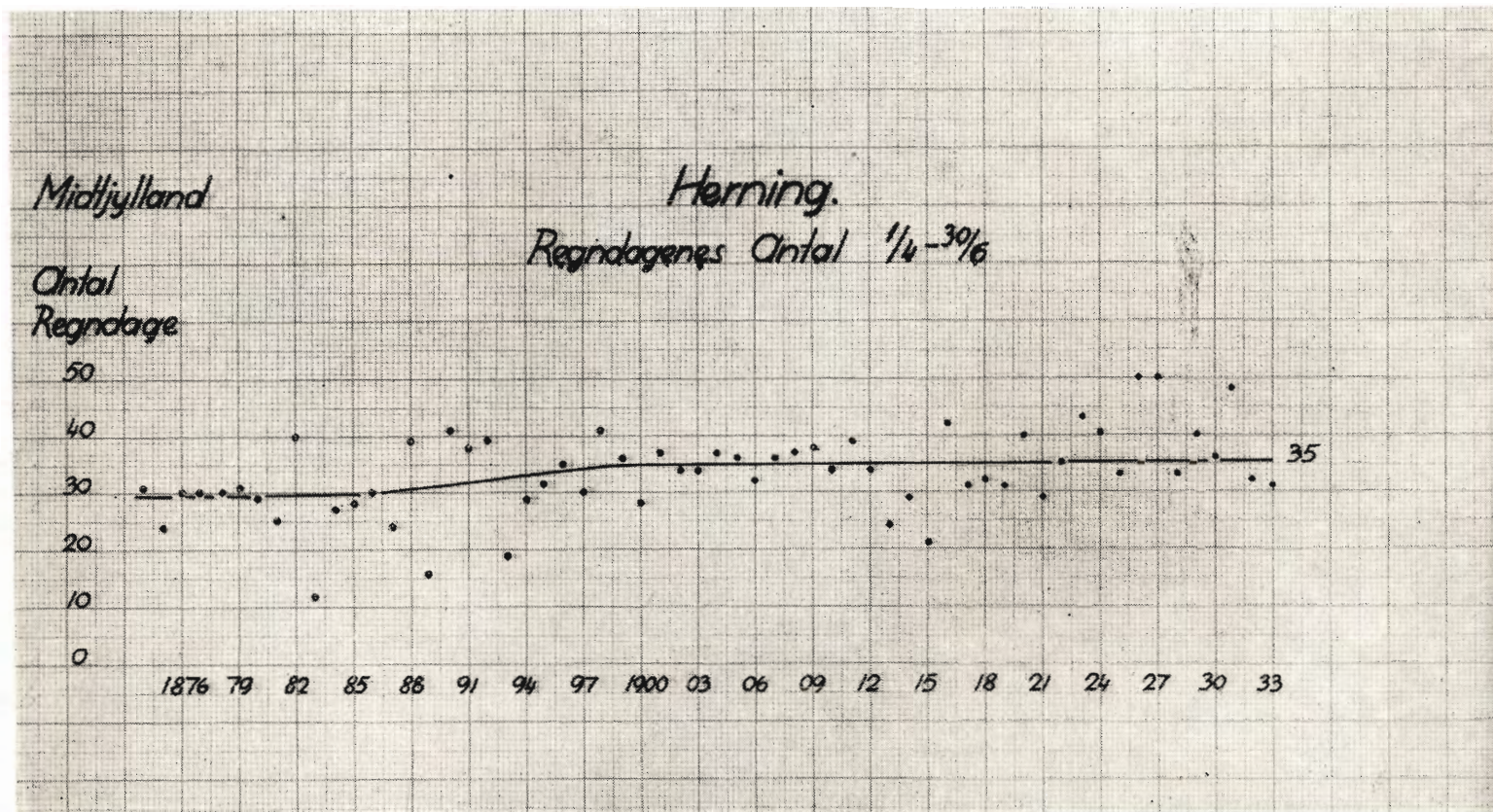


Fig. 5.



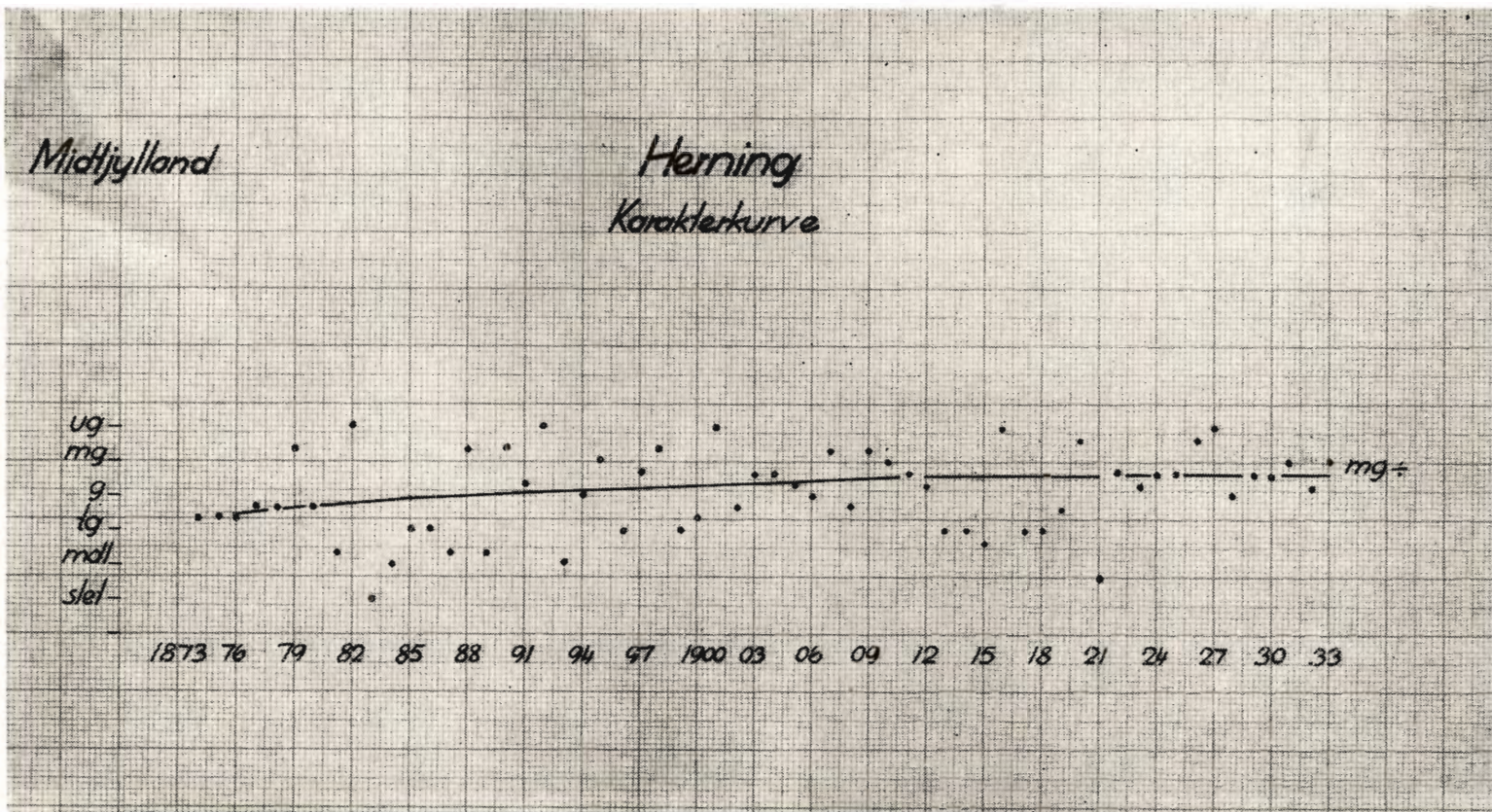


Fig. 6.



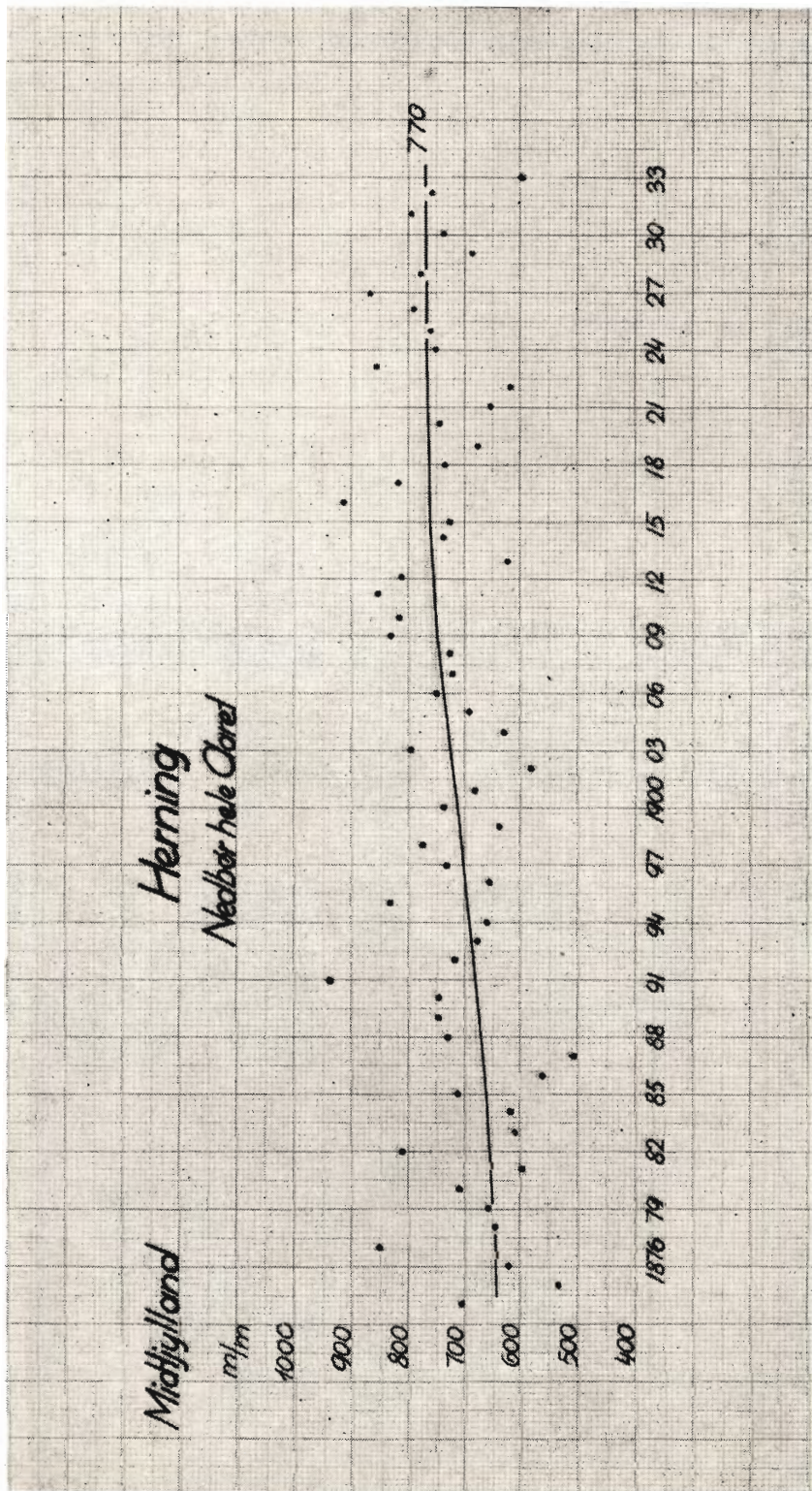


Fig. 7.

**Tabellarisk Resumé af maanedlig Nedbør for Herning med vedføjede Aarskarakterer  
for Nedbørens Indflydelse paa Frugtbarheden 1874—1933.**

Aar		Januar Februar Marts	16.—31 Marts	April	Maj	Juni	April Maj Juni	1.—15. Juli	16.—31. Juli	August	Karakter		Sep- tember	Oktober	November	December	Aaret
1874	mm Antal Regndage	121,8	38,9 10	30,6 15	49,5 11	30,3 5	110,4 31	18,0 4	40,7 6	115,5 22	tg+		114,0 18	85,8	40,3	59,6	706,1
1875	mm Antal Regndage	113,7	9,2 5	23,2 7	29,9 8	51,1 9	104,2 24	48,7 7	8,1 3	27,3 9	tg+		31,9 9	91,4	89,6	20,6	535,5
1876	mm Antal Regndage	150,6	21,3 7	50,8 13	11,3 8	42,3 9	104,4 30	19,4 8	16,0 4	37,3 12	tg+		133,4 20	49,2	35,4	77,3	623,0
1877	mm Antal Regndage	195,1	31,8 8	41,3 12	30,6 9	51,8 9	123,7 30	27,9 10	76,7 11	149,1 21	g÷		61,8 14	93,2	71,3	53,4	852,2
1878	mm Antal Regndage	135,6	31,1 8	19,9 8	57,9 13	37,1 9	114,9 30	27,9 7	18,3 4	79,3 12	g÷		87,0 15	66,9	60,3	52,4	642,6
1879	mm Antal Regndage	81,5	9,4 8	24,0 7	54,5 7	96,2 17	174,7 31	92,7 12	12,9 5	108,0 15	mg+		84,9 12	42,4	31,2	28,4	656,7
1880	mm Antal Regndage	95,8	0,0 0	27,5 12	10,8 6	75,9 11	114,2 29	115,7 10	61,5 8	32,5 8	g÷		102,5 15	58,8	72,4	58,9	712,3
1881	mm Antal Regndage	88,2	8,7 8	8,9 6	38,6 10	30,7 9	78,2 25	34,8 5	29,4 10	130,7 18	mdlg+		44,0 20	86,8	56,5	45,9	594,5
1882	mm Antal Regndage	136,5	24,4 5	61,4 14	60,5 10	125,9 16	247,8 40	34,3 8	49,3 5	85,7 16	ug		44,5 10	102,3	76,4	30,9	807,7
1883	mm Antal Regndage	87,6	10,9 2	15,9 6	6,0 2	19,8 4	41,7 12	26,0 8	50,7 11	93,4 21	slet		118,0 15	48,7	95,7	49,3	611,1
1884	mm Antal Regndage	163,3	4,7 3	6,2 7	51,0 14	13,4 6	70,6 27	27,6 4	32,1 11	61,0 10	mdlg		69,2 13	86,3	26,7	80,3	616,6
1885	mm Antal Regndage	127,4	18,9 4	28,9 7	69,4 15	20,1 6	118,4 28	6,5 3	42,5 3	119,8 13	tg		111,3 19	90,7	50,0	46,7	715,7



1922	mm Antal Regndage	106,3	1,0 2	57,8 11	30,0 11	60,8 13	148,6 35	35,4 9	35,0 11	59,2 20	mg÷		102,2 17	11,2	47,4	71,6	616,9
1923	mm Antal Regndage	91,0	4,6 1	46,9 9	74,9 18	24,3 16	146,1 43	18,6 4	45,0 12	118,3 22	g+		88,1 19	162,2	152,4	34,9	856,6
1924	mm Antal Regndage	129,6	44,4 5	79,3 14	44,1 12	31,6 14	155,0 40	22,2 8	48,4 9	158,2 24	mg÷		74,2 19	58,5	40,5	65,6	752,2
1925	mm Antal Regndage	192,7	10,5 5	23,5 8	109,2 15	29,1 10	161,8 33	5,9 3	19,9 6	88,5 14	mg÷		90,5 22	71,0	57,6	72,1	760,0
1926	mm Antal Regndage	131,7	8,2 3	39,6 12	78,8 20	85,6 18	204,0 50	5,7 2	58,6 11	89,0 15	ug÷		93,9 17	101,0	70,9	38,2	793,0
1927	mm Antal Regndage	178,8	30,0 6	81,8 21	36,8 11	74,3 18	192,9 50	40,4 4	36,3 9	109,6 16	ug		126,1 19	104,3	64,1	17,8	869,9
1928	mm Antal Regndage	171,2	19,5 4	30,7 9	37,8 10	62,5 14	131,0 33	24,1 5	24,7 6	92,1 12	g		36,3 11	84,7	167,0	51,2	781,3
1929	mm Antal Regndage	44,4	0,0 0	39,1 16	62,1 11	68,2 13	169,4 40	17,8 6	11,1 4	63,4 18	mg÷		34,2 11	106,2	106,5	134,9	687,9
1930	mm Antal Regndage	103,0	21,4 7	24,8 15	45,1 12	69,3 9	139,2 36	31,4 6	52,8 10	128,0 18	mg÷		95,9 18	64,6	98,1	25,9	738,9
1931	mm Antal Regndage	194,4	0,9 3	53,1 17	59,1 17	35,6 14	147,8 48	80,0 9	74,7 11	100,8 18	mg		57,4 16	44,7	43,8	51,7	795,3
1932	mm Antal Regndage	121,4	19,1 5	54,3 16	76,2 13	7,8 3	138,3 32	13,4 2	54,0 8	64,6 11	g+		97,9 20	173,9	75,2	24,3	763,0
1933	mm Antal Regndage	173,9	38,3 5	18,2 10	64,4 12	68,3 9	150,9 31	46,5 5	32,2 9	54,6 11	mg		23,2 4	88,6	16,4	8,6	595,9

Og sydvest for Herning toges straks med stor Kraft fat paa Beplantningen af det nu ca. 5000 Tdr. Land store Plantagekompleks syd for Hjortsballehøje,  $1\frac{1}{2}$  Mil sydvest for Herning, indeholdende blandt andet Plantagerne Høgildgaard, Birkebæk og Harreskov.

Kurven for Foraarsnedbøren (for April, Maj og Juni) viser da for Herning fra 1874 til 1933 en Stigning i Nedbøren fra 105 til ca. 150 mm, hvilket er betydeligt. Tillige samler de sorte Prikker sig mest om den sidste Halvdel af Kurven. Spredningstallet er større om den første Halvdel.

Regndagenes Antal i April, Maj, Juni er ligeledes stigende og da fra 30 til 35 Dage; og Karakterkurven for Nedbørens Betydning for Frugtbarheden er da ligeledes stigende, nemlig fra ca.  $tg+$  til  $mg+$ .

Der er blevet rettet en Forespørgsel til mig om at angive Grunden til, at disse Kurver i den sidste Halvdel af Perioden er forholdsvis lige.

Det kan i den Anledning anføres, at der 1866 toges fat med stor Kraft paa Tilplantningen, og da navnlig paa de Heder, der strakte sig op imod Hjortsballehøje af Højde 84 m over Havet, og som udgjorde den nordligste Del af Plantagekomplekset. Allerede Aar 1900 saa man fra Hjortsballehøje ud over udstrakte Hedeskove; men hvad man saa var et Bjergfyrrhav, idet Bjergfyrrerne dengang havde overvokset de mellemlantede Graner. Bjergfyrrerne borthuggedes i de kommende 30 Aar, og nu ser man ud over udstrakte Granskove. Allerede Beklædningen af Heden med Bjergfyr har da haft en væsentlig og gunstig Indflydelse paa Nedbørsforholdene, selv om Bjergfyrreren er en lav, buskagtig Fyrrart, der kun bliver 6—12 m høj.

Utvivlsomt er der ogsaa en stor Forskel paa de sorte Lyngheder, der opvarmes meget stærkt i Foraars- og Sommertiden, og det samme Areal beklædt med Bjergfyr, der ret hurtigt dækker Jordbunden og holder paa dens Kølighed fra Vintertiden af og paa Fugtigheden.

Medens jeg i 80erne og 90erne saa, at Skyerne om Sommeren gik til Vejrs over de daværende stærkt opvarmede Lyngheder, har jeg senere ofte set, hvorledes Skyerne saa at sige kunde gaa i Forbindelse med Skoven og da ogsaa med den lave Bjergfyrrskov.

Aarets totale Nedbør for Herning fremgaar af Kurven herfor. Denne Kurve er ogsaa ret stærkt stigende fra 1874 til 1933 og da fra ca. 640 til 770 mm.

For hver af de anførte Stationer har vi affattet et tabellarisk Resumé for hvert Aar af den aarlige Nedbør, hvortil Karakteren for Nedbørens Indflydelse paa Frugtbarheden er føjet. Som Eks-



empel herpaa anføres Tabellerne Side 220 og Side 221, der angiver Forholdene i de første og i de sidste Aar.

#### Midtjylland Nord for Herning.

##### *Viborg.*

Viborg ligger ca. 30 m over Havet, medens Jordsmonnet vest for Viborg er ca. 40 m over Havet, dog stigende 2 à 3 Mil i Vest-Sydvest til 68 m ved Finnerup og 71 m ved Daugbjerg Daas.

Viborg er efterhaanden blevet omgivet af Plantager, hvoraf de første, nærmest ved Viborg beliggende Plantager: Margretheluud m. fl. Nordvest for Viborg og Viborg Krat Sydvest for, nu er ca. 80 Aar gamle, medens de noget fjernere liggende Plantager, som i en Ring omgiver Viborg i 1 à 2 Mils Afstand fra Byen, er anlagt af Hedeselskabet og væsentlig yngre.

Nedbørskurven for April, Maj, Juni viser fra 1874 til 1933 en Stigning fra ca. 90 til ca. 160 mm. Foraarsnedbøren for Herning steg til 150, saaledes at Herning og Viborg slutter omtrent med samme Foraarsnedbør\*).

Karakterkurven viser en Stigning for samme Tidsrum fra tg til mg÷.

Kurven for Antallet af Regndage i April, Maj, Juni viser kun en lille Stigning fra ca. 32 til 35 Dage.

Kurven for Aarets totale Nedbør viser ingen Stigning, men Prikkernes Spredningstal er mindre i den sidste Halvdel af Perioden end i den første.

Viborg var tidligere omgivet af Egeskove, og disse er delvis bevarede til den sidste Tid, navnlig Vest og Sydvest for Viborg, saaledes Egeskovene omkring Hald, der fortsættes i Vest som Egekrat paa Bakkerne over Findskov og til Daugbjerg. Dette har sandsynligvis foraarsaget, at den totale Nedbør for Aaret ikke er steget fra 1874 til 1933 efter Anlægget af Plantagerne, medens Foraarsnedbøren som anført dog er steget fra 90 til 160 mm.

Da den totale Nedbør, der særlig afhænger af Efteraars- og Vinterregnen, er ca. 4 à 5 Gange saa stor som Foraarsnedbøren og underkastet andre Love, behøver de to Kurver ikke at følges ad.

#### Midtjylland Syd for Herning.

##### *Høgildgaard.*

Høgildgaard ligger ca. 1 Mil Syd for Herning i den østre Side af Plantagekomplekset. Der er ført Observationer fra 1894,

\*) Af Hensyn til Udgiften ved Trykningen, fremkommer her i Tidsskriftet kun de 4 Kurver for Herning. De resterende 30 Kurver for Viborg m. fl. St. gives ikke her, men fremkommer i den samlede Afhandling, der snart vil udkomme gennem Firmaet „Levin & Munksgaard“, Nørregade 6, København.

og Nedbørskurven for April, Maj, Juni stiger fra ca. 130 mm i 1894 til ca. 170 mm i 1933.

Karakterkurven stiger i samme Tidsrum fra g+ til mg.

#### *Birkebæk.*

Birkebæk ligger ca. 2 Mil Syd for Herning i den sydøstlige Kant af Plantagekomplekset samt ca. 40 m over Havet. Birkebæk ligger paa Fladen ved den østlige Kant af Skovbjerg Bakkeøen, idet Brande-Paarupfladen strækker sig ligesom en Fjord ind i Bakkeøen ved Birkebæk. Syd og Vest for Birkebæk hæver Bakkeøen sig da til 70 m Højde og falder atter straks ned mod Fladen, der kun er ca. 40 m over Havet. Birkebæk ligger saaledes lige inden for den Bakkekam i Retning Vest—Øst, som danner Sydgrænsen for Skovbjerg-Bakkeøen, og Fladen strækker sig herfra lige ud til Skjern og Tarm og Ringkøbing Fjord, saaledes at de sydvestlige, regnførende Vinde her først møder de 70 m høje Bakker lige syd for Birkebæk. Disse Højder kaldes Baunebjerg.

Utvivlsomt har Baunebjerg grebet og griber fremdeles ind i Birkebæks Nedbørsforhold, hvilket ogsaa forhenværende Afdelingsleder ved Meteorologisk Institut, Hr. Willaume Jantzen, mente. Hr. Willaume Jantzen besøgte i sin Tid, for ca. 40 Aar siden, aarlig Birkebæk for at tilse Stationen.

Medens *Aarets Nedbør* for Herning, 1 Mil Nord-Nordøst for det store Plantagekompleks, er stigende for Tidsrummet 1874—1933 og da fra ca. 640 til 770 mm, fremviser Kurvekortet for Aarets Nedbør for Birkebæk ikke nogen Stigning. Den trukne Kurve viser stadig en Nedbør af omkring 775 mm. Dette maa formentlig bero paa, at Herning ligger paa et Plateau, hvor Beplantningen efterhaanden gør sin Virkning og bringer Stigning i Nedbøren. Derimod er Forholdene for den totale Nedbør for Birkebæk i høj Grad præget af det syd for liggende Baunebjerg, der formentlig har foranlediget, at den totale Nedbør ogsaa før Beplantningen nærmest maa siges at ligge omkring 775 mm.

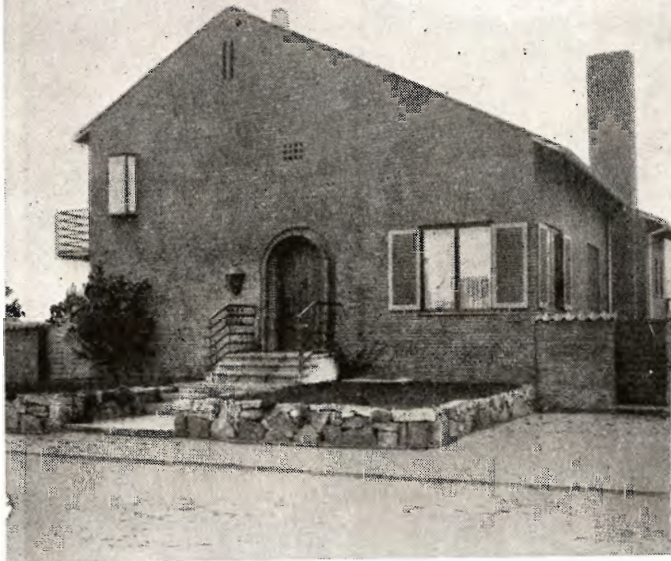
*Nedbørskurven* for Birkebæk for April, Maj, Juni fra 1877 til 1933 viser en Stigning fra 115 til 150 mm, altsaa noget mindre end Kurven for Herning, der viste en Stigning fra 105 til 150 mm.

Derimod viser *Kurven for Regndagenes Antal* i April, Maj, Juni for Birkebæk en ret pludselig og stærk Stigning og da fra 1885 til 1903 fra 20 til 35 Dage, medens samme Kurve for Herning viser en væsentlig mindre og tillige en mere jævn Stigning, kun fra 30 til 35 Dage.

Dette maa staa i Forbindelse med Tilplantningen af Plantagekomplekset, saaledes at Tilplantningen for Birkebæk, hvor der i Forvejen var en ret betydelig Nedbør, fortrinsvis har virket i



Villa for Herr Ch. Allerup,  
 Østerled 18, København.  
**Skarrehage Molersten** anvendt som  
 varmetæt Bagmur i Ydervæggene.



**Hammerum Herreds  
 Spare- og Laanekasse,**

**Herning**  
 Telf. 10 og 314

Østergade 6  
 Kontortid  
 10—12<sup>1</sup>/<sub>2</sub> og 2<sup>1</sup>/<sub>2</sub>—5



**Dansk  
 Eternit**  
 Fabrik A/S  
**AALBORG**  
 Tlf. 48 00

**Cement-Asbest**  
 Skifer-, Bølge- & Beklædningsplader.  
 Forespørg hos Deres  
 Bygningsmaterialforhandler.

**Spare- og Laanekassen for  
 Nykøbing Mors og Omegn.**  
 Kontortid 10—12 og 2—4<sup>1</sup>/<sub>2</sub>.  
 Telefon 20.

**CARLO MORTENSEN**

BOGTRYKKERI  
 & KARTONNAGE

Tlf. 355 VIBORG Tlf. 355

**Hedeselskabets Laboratorium**

**Kalktrangsundersøgelser.**

*Almindelig Takst.*

1 Reaktionsbestemmelse (Reaktionstal og Klorkaliumtal) 75 Øre  
 1 Kalkbehovbestemmelse ..... 300 .

*Lav Takst.*

1 Reaktionsbestemmelse (Reaktionstal og Klorkaliumtal) 60 .  
 1 Kalkbehovbestemmelse ..... 200 .

Analyser til lav Takst udføres lejlighedsvis.

**Mergelanalyser** pr. Stk. .... 50 .



**Statsanstalten for Livsforsikring.**

Livsforsikringer — Livrenter — Pensionsforsikringer.

LEVERANDØRER TIL DE SAMV. PLANTNINGS-  
FORENINGER OG HEDESELSKABET



Johannes Rain & Søn

SKOVFRÖKONTORET

Köbenhavn-Valby

HAVERNES PLANTESKOLE  
OSCAR BANG  
Nyköbing Mors.  
III. Katalog franco.

Frugttrær & Buske,  
Prydtrær & Roser,  
Læ-, Hæk- & Kantplanter,  
Stauder og Stenplanter.

P. KRUSES  
PLANTESKOLE  
- MUNDELSTRUP -  
Telefon Tilst Nr. 7

Skovplanter  
Haveplanter

Forlang Prislister eller Tilbud



PALUDANS  
PLANTESKOLE  
— KLARSKOV —  
130 Tdr. Land.

Skovplanter,  
Hæk- og Hegnsplanter,  
Allétrær,  
10 Millioner Prikleplanter.

Forlang Prislister.

TELEFON KLARSKOV NR. 9.

RANDERS  
PLANTESKOLE  
Petri Petersen.  
● Alle Planteskole-  
artikler bedst og  
billigst.  
Forlang Pris- og  
Bestillingslister til-  
sendt.

A/S Skive Markfrøkontor  
Grundlagt 1896  
Telf. 131 Skive  
Frøavl Frøhandel

Frøavlscenret Hunsballe  
Holstebro  
Telefon 533

Frøavl  
og Frøhandel

Rasmussens Planteskole,  
Randers.  
Telf. 531.

Brostrøms  
Planteskole, Viborg  
v. C. Nielsen  
Haardføre, jydsk  
Planter for Have,  
Mark og Skov  
Telefon 42.



Frøcontoret  
(for undersøgt Markfrø)  
— Grundlagt 1887 —  
KOLDING  
Telefon 43

Alt i Planteskoleartikler,  
Stauder og Stenhøjsplanter.

„KUSTOS“ KREATURFORSIKRINGSFORENING  
STIFTET AF DANSKE LANDMÆND 1881  
FORSIKRER HESTE, KVÆG, FAAR OG SVIN  
KONTOR: HAVNEGADE 4, AARHUS  
TELEFON NR. 1900

Trifoliums Frø  
giver stor Høst.



# Husmandsbrandkassen for Danmark.

(Gensidig Selskab).

Medlemsantal ca. 140.000,  
Forsikringssum ca. 1040 Mill. Kr.,  
Formue ca. 1,7 Mill. Kr.

**I Afdelingen for faste Ejendomme** optages alle Ejendomme paa Landet, naar Forsikringssummen ved Indtegningen ikke overstiger for blødt Tag 30.000 Kr., for blandet Tag 40.000 Kr. og for haardt Tag 50.000 Kr.

**I Afdelingen for Løse optages:** Løse beroende i faste Ejendomme overalt i Danmark, saavel paa Landet som i Stationsbyer og Købstæder.

**I Ungdoms- og Tyendeafdelingen** optages Ejendele til Forsikring gældende overalt i Danmark uanset Flytning, blot Præmien er betalt.

*Moderat Præmie.  
Kulant Behandling.  
Hurtig Afregning.*

Nærmere Oplysninger faas ved Henvendelse til Distriktsforstanderne, Sognetillidsmændene eller Hovedkontoret:

Nørrevoldgade 16  
København K.

Telefon Central 383 - 14.078.

# TIL ISOLERING

mod Kulde, Varme, Fugt og Lyd anvendes de nye, danske Træfiberplader „Danatex“ med samme Held og Tilfredshed som de bedste uden andske Isoleringsplader af blød Kvalitet. De lader sig let behandle med almindeligt Snedkerværktøj og kan males, bejtses og pudses efter Behag.

„Danatex“ sælges i Plader af Størrelse 116×390 cm og er ca. 12 mm tykke.



Hovedforhandler  
for Kbh. og Øerne:  
**AXEL PRION, Akts.**  
Bredgade 33  
Kbh. K. Telf. Ctr. 23

Hovedforhandler  
for Jylland:  
**A/S L. HAMMERICH & CO.**  
Grønnegade 57-59  
Aarhus. Telf. 7050

**DANATEX**  
100%  **DANSK**

KØB DERES FORBRUG AF

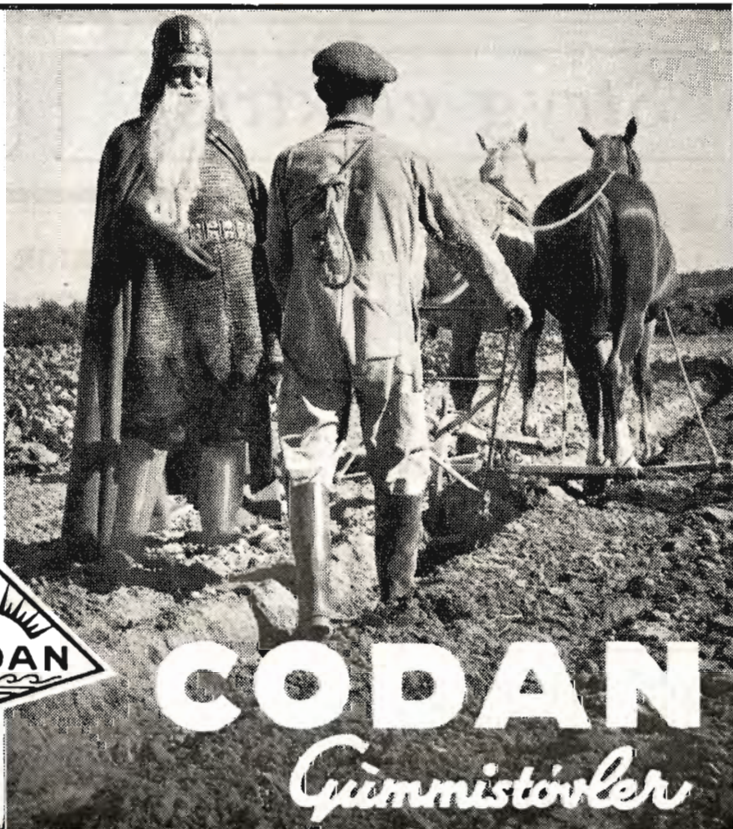
**FEDT, PØLSER OG KONSERVERS**

FRA

**RANDERS ANDELS SVINESLAGTERI**

Du Bonde, der bag Ploven  
gaar,  
mens Blæst og Byge, mod  
dig slaar,  
vær dansk køb dansk fra  
Top til Taa,  
træk danske CODAN-Støv-  
ler paa,  
saa holdes Foden varm  
og tør,  
saa holder ogsaa din Humør!

**HOLGER DANSKE**



**CODAN**  
*Gummistøvler*



# Om Efteraarsgødskning!

18 % Superfosfat er saa billig en Gødning, at det aldrig betaler sig at lade Mangel paa denne begrænse Udbyttet af Vintersæden.

— Mange Jorder er tillige kalitrængende og bør derfor tilføres 40 % Kaligødning før Vintersædens Saaning.

Det danske



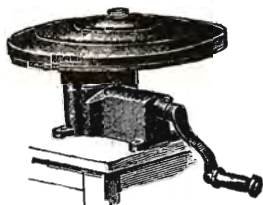
Gødnings-Kompagni A/S

## H. Struers kemiske Laboratorium

København K.  
Skindergade 38

Originale Gerbers  
Apparater  
Comber-Apparat til  
Kalktrang-Under-  
søgelse

Analytisk kemisk  
Laboratorium



Jyllandsafdeling  
Mejlgade 7, Aarhus

Natriumfosfat til  
Kreaturfoder  
Natriumklorat  
til Fjernelse af  
Ukrudt

Aut. af Land-  
brugsministeriet

A/S L. Hammerich & Co.  
Specialforretning i Bygnings-  
artikler. Grundlagt 1854.  
Telefon Nr. 7050 (3 Linier).  
Aarhus.

## Dansk Andels-Æggesport

Kgl. Hofleverandør  
er Producenternes  
egen Forretning og  
yder derfor disse  
det fulde Udbytte.

Hovedkontor:  
Vester Voldgade 7 og 9,  
København V.

## Stryg elektrisk

## J. Chr. Petersens Papirhandel

„Hvælvingen“  
ved Nikolaj Taarn  
København K.

Hovedforhandler  
af Statens Papir

Tryksager - Protokoller

## HELLESENS SENIOR

er en stor, stærk, paalidelig Haandlygte

## HELLESENS SENIOR

giver blændende Lys Aar efter Aar med

## HELLESENS

verdenskendte Tør-  
element

## HELLESENS SENIOR

i Regn og Blæst  
uden at blinke

Absolut farefri i Ga-  
rager, Stalde, Pak-  
huse og i Hjemmet

Uundværlig i Jægerhytten



Tegn Annonce i

## Jydsk Telefonbog

Jydsk Telefon-Aktieselskab  
Aarhus

Retning af flere Regndage. Og dette influerer atter for Karakterkurven for Birkebæk, idet den samme Regnmængde med faa Dage landøkonomisk ikke har samme Værdi som med mange Dage.

Karakterkurven for Birkebæk viser da en Stigning for Aarene 1877 til 1933 fra tg÷ til mg÷.

*Grindsted Plantage.*

Grindsted Plantage ligger  $\frac{1}{2}$  Mil Nord for Grindsted paa Grindsted-Sønderommefladen ca. 40 m over Havet.

Observationerne begyndte 1894, og Nedbørskurven for April, Maj, Juni stiger fra ca. 120 til ca. 150 mm i Tidsrummet fra 1894 til 1933.

Karakterkurven stiger i samme Tidsrum fra g÷ til mg.

I Grindsted Plantage og i Omegnen i betydelig Udstrækning forefindes p. T. i Plantager kun Gran og Bjergfyr af indtil 6 à 12 m Højde.

*Grindsted.*

Grindsted ligger ligeledes paa Grindsted-Sønderommefladen ca. 40 m over Havet.

Observationerne begyndte 1882, og Nedbørskurven for April, Maj, Juni stiger fra 100 til 150 mm i Tidsrummet fra 1882 til 1933.

I 1882 faldt dog en Nedbør i April—Juni af 238 mm, men det gaar for saa vidt igennem for samtlige Stationer, at der i 1882 faldt en særlig stor Foraarsnedbør.

Karakterkurven fra 1882 til 1933 viser en Stigning fra tg+ til henimod mg.

Ogsaa i Omegnen af Grindsted i flere Mils Udstrækning forefindes i de udstrakte Plantager p. T. kun Gran og Bjergfyr af indtil 6 à 12 m Højde.

*Høllund Søgaard.*

Høllund Søgaard ligger paa Hegnsvig Bakkeø og da ca. 85 m over Havet

Det har i stadig været en af Danmarks regnrigeste Stationer, idet den totale Nedbør er ca. 765 mm, hvilket Kurven over Aarsnedbøren ogsaa udviser, idet der ikke synes at have været Stigning paa denne Nedbør fra 1894 til 1933, selv om Nedbøren i 1927 var særlig høj, nemlig 1055 mm.

Nedbørskurven i April, Maj, Juni viser heller ingen Stigning, men holder sig paa 150 mm.

Karakterkurven fra 1894 til 1933 begynder med mg÷ og slutter med mg.

Høllund Søgaard ligger, som nævnt, paa en Bakkeø, der mod Vest falder ned til Fladen ca. 40 m over Havet; Fladen strækker sig lige til Esbjerg og Havet.

Høllund Søgaard og den Vest derfor liggende ret store Hovborg Plantage var tidligere for en betydelig Del Egeskov og endnu i Mands Minde Egekrat. Tilplantningen af Hovborg Plantage begyndte allerede i 1866, og den var paa det nærmeste tilplantet og Ungskov 1890. Tilplantningen af Høllund Søgaard begyndte 1878.

De meteorologiske Observationer begyndte 1894, og Nedbørskurven for April, Maj, Juni for Aarene 1894—1933 viser, som nævnt, ingen Stigning, men har stadig holdt sig paa 150 mm. Det er sandsynligt, at der i de forudgaaende Aar har været nogen Stigning for denne Nedbørskurve. Dersom man overskærer den tilsvarende Nedbørskurve for Herning ved Aar 1894, vil man ogsaa for Herning fra 1894 til 1933 faa en ikke stigende Kurve med Højde 150 mm.

Dog er det ikke udelukket, at denne Nedbørskurve for Høllund Søgaard, takket være Egeskov og Egekrat, ogsaa før 1894 har været omtrent paa samme Højde. Herpaa tyder dette, at de i Kaptajn Hoffmeyers i denne Afhandling tidligere anførte Nedbørskort fra 1879 allerede den Gang viser et mindre Maksimum paa 20 mm fra Sommeren for Høllund Søgaard og Omegn.

Ved Høllund Søgaard, altsaa helt oppe paa Bakken, ligger en lille tidligere Hedesø, nu Skovsø, dog kun  $1\frac{1}{2}$  Td. Land stor, uden Tilløb eller Afløb, som altid, selv i de tørreste Somre, beholder Vandet, selv om det stiger eller synker lidt, og dette tiltrods for, at en ved Siden af liggende 50 Alen dyb Brønd i tørre Somre kan gaa tør. Det er altsaa Overfladevandet fra en lille Omkreds, der fylder Søen, — ogsaa et Udtryk for den ret betydelige Sommernedbør.

Kurven for Regndagenes Antal i April, Maj, Juni fra 1894 til 1933 viser da heller ingen Stigning, men stadig ca. 33 Dage.

Høllund Søgaard udgør en Del af et meget stort Plantagekompleks i den sydlige Del af Nørrejylland, og samtidig er Omegnen blevet meget rigelig forsynet med Smaaplantninger og lægigende Hegn, saaledes at hele Egnen nu er en Skovegn.

Det kan næppe tænkes, at man i højere Grad end her kan forandre Landets Karakter og forbedre Landets Klima ved Beplantning. Og dette, i Forbindelse med de øvrige Nedbørskurver i Midtjylland, bliver da et Udtryk for, at man for Midtjylland gennem passende Beplantning vil kunne opnaa en Nedbør i April, Maj, Juni af ca. 150—160 mm (Viborg 160 mm, Høgildgaard 170 mm) og en Karakter for Nedbørens Indflydelse paa Frugtbarheden af ca. mg, — men heller ikke væsentlig mere, hvilket ogsaa er tilfredsstillende.



**Vendsyssel.***Raunstrup.*

Raunstrup ligger ca. 2 Mil Nordøst for Nørresundby og ca. 20 m over Havet.

$\frac{1}{2}$  Mil Sydvest derfor ligger Hammer Bakker, 60—70 m over Havet, hvilke er blevet beplantede i betydelig Udstrækning siden 1885.

Nedbørskurven for April, Maj, Juni viser fra 1911 til 1933 en Stigning fra 110 til 150 mm og slutter altsaa med at udvise omtrent samme Nedbørmængde som Herning og Viborg.

Karakterkurven viser i samme Tidsrum en Stigning fra g÷ til mg÷.

*Tylstrup.*

Tylstrup ligger en god Mils Vej Vest-Nordvest for Raunstrup og 1 Mil Nordvest for Hammer Bakker. Tylstrup ligger meget aabent ved Østkanten af den store Vildmose og altsaa Nordvest for de beplantede Hammer Bakker samt i større Afstand fra disse end Raunstrup.

Det er derfor at vente, at den lokale Virkning af Beplantningen af Hammer Bakker paa Nedbøren bliver større for Raunstrup end for Tylstrup, ogsaa da Sydvestvinden er den særlig regnførende Vind.

Nedbørskurven for April, Maj, Juni for Tidsrummet fra 1911 til 1925 viser da ogsaa kun en lille Stigning for Tylstrup, nemlig fra 130 til 140 mm, altsaa væsentlig mindre end for Raunstrup.

Begge Kurver synes saaledes noget prægede af den *totale* Virkning af Plantagerne, medens Kurven for Raunstrup yderligt synes præget af *lokal* Virkning af Plantagerne paa Hammer Bakker.

**Vestkysten og Vestjylland.***Fanø.*

Nedbørskurven for April, Maj, Juni har kun en meget lille Stigning fra 110 til 125 mm fra 1872 til 1925. Højden over Havet er ca. 15 m.

I den sydlige Ende af Fanø findes en større Klitplantage.

*Tarm.*

Nedbørskurven for April, Maj, Juni viser en Stigning fra 100 til 140 mm fra 1874 til 1933.

Tarm ligger godt en Mil Øst for Ringkøbing Fjord og ca. 3 Mil fra Vesterhavet samt paa Vesterhavsfladerne ca. 20 m over Havet. Omkring og Vest for Tarm findes adskillige Plantager, Smaaplantninger og levende Hegn.

*Vestervig.*

Vestervig Nord for Tyborøn i Thy ligger kun en Mil fra Havet paa en Bakke ca. 50 m over Havet.

Nedbørskurven for April, Maj, Juni viser en Stigning fra 100 til 125 mm fra 1874 til 1925.

I den nærmeste Omegn Vest for Vestervig findes ikke større Plantager, medens der Øst for Vestervig findes flere Plantager og Nord for en Række store Klitplantager.

For Vestkysten og Vestjylland har vi ikke udarbejdet Karakterkurver, fordi Luftens Fugtighed er større for Vestkysten end for Midtjylland, hvorfor Karaktererne her maatte gives efter en noget anden Skala end for Midtjylland, idet der i Vestjylland vil kræves en noget mindre Nedbør end i Midtjylland for at opnaa samme Karakter.

**Østjylland.***Tvingstrup.*

Tvingstrup ligger 1 Mil Nordøst for Horsens ca. 80 m over Havet.

Nedbørskurven for April, Maj, Juni viser her en Stigning fra 105 til 125 mm fra 1881 til 1925.

*Randers.*

Randers ligger, som bekendt ved Gudenaen.

Nedbørskurven fra April, Maj, Juni holder sig omtrent i samme Højde, ca. 130 mm, fra 1882 til 1933.

*Kolindsund paa Djursland.*

Nedbørskurven for April, Maj, Juni fra 1875 til 1933 viser omtrent samme Nedbør ca., 130 mm.

Heller ikke for Østjylland har vi givet Karakterer, da Østjyllands bedre Jorder, ofte Lerjorder, betinger en anden Skala for Karakteransætningen, idet man paa Østkysten kan nøjes med en mindre Nedbør end i Midtjylland.

**Sjælland.***København.*

Nedbørskurven for April, Maj, Juni fra 1860 til 1925 viser ingen Stigning, idet Kurven viser en Nedbør af 125 mm.

Ligeledes viser Kurven for Aarsnedbøren ingen Stigning, men holder sig paa ca. 570 mm.

*Store Hareskov.*

Store Hareskov ligger 2 Mil Nordvest for København, ca. 50 m over Havet.

Nedbørskurven for April, Maj, Juni viser heller ikke her nogen Stigning, men holder sig fra 1863 til 1925 ret konstant paa 125 mm.

**III. Resumé.**

Som Resumé kan herefter anføres, at Nedbøren i April, Maj, Juni i *Midtjylland*, hvor der er tilstrækkeligt af Plantager og levende Hegn, er steget siden 1870 fra 100 til ca. 150 mm, hvilket i Forbindelse med de øvrige Forhold, der vil være at tage i Betragtning, har bevirket en Stigning i Nedbørens Indflydelse paa Frugtbarheden fra  $tg$  eller  $g \div$  til  $mg \div$  eller  $mg$ . Antallet af Regndage i April, Maj, Juni er steget fra 20—30 til ca. 35 Dage.

I *Vestjylland og paa Vestkysten* er der kun fra 1874 til 1933 en Stigning paa Nedbøren i April, Maj, Juni fra ca. 100 til 120—140 mm, og paa *Østkysten* kun en mindre Stigning af indtil 20 mm.

Endvidere, at der paa de *undersøgte Stationer paa Sjælland*, hvor Skovforholdene ikke er blevet forandrede siden 1870, ikke er fundet nogen Stigning for Nedbøren, hverken for hele Aaret eller for April, Maj, Juni, idet Nedbørskurven for disse Maanedre ret konstant udviser en Nedhør af ca. 125 mm.

**IV. Lidt om Nattefrosterne.**

En Undersøgelse af Nattefrosterne ligger i og for sig uden for denne Opgave, men det kan dog anføres, at en Forøgelse af Antallet af Regndage, der, som paavist, er opnaaet i *Midtjylland* ved Beplantning, ogsaa maa forøge Skydækket og dermed formindske Anledningen til Nattefrost.

Det kan i denne Forbindelse anføres, at vi her paa *Høllund Søgaard*, hvor Nedbørskurven for April, Maj, Juni viser en Nedbør af 150 mm, og Kurven for Regndagenes Antal i April, Maj, Juni viser 33 Dage, sjældent har Nattefrost og navnlig ikke af større Betydning, hvilket baade gælder Højderne og de noget lavere Partier af Ejendommen.



DANSK PLANTAGEFORSIKRINGSFORENING'S  
AARSMØDE 1936.

Den 15. September holdt Dansk Plantageforsikringsforening Aarsmøde i Varde. Forsikringsforeningens Forretningsfører, Direktør *Flensborg*, aflagde følgende

**Beretning.**

Ved Afslutningen af Regnskabsaaret 1934—35 var der ialt tegnet 941 Forsikringer, omfattende et Areal af 42152 ha à 15 Øre. I Aarets Løb er der tilkommen 26 nye Forsikringer med et Areal af 645 ha + Tillæg til ældre Forsikringer 142 ha, ialt en Tilgang paa 787 ha, og der er udgaaet 5 Forsikringer med et samlet Areal af 193 ha, saaledes at der ialt i 1935—36 er betalt Præmier af 42746 ha à 15 Øre og af 15 ha i  $\frac{1}{2}$  Aar = 42761 ha.

Der er desuden betalt Præmie af 72 Minimumsforsikringer à 50 Øre, omfattende et Areal af 163 ha.

I *Brandskadeerstatninger* er der i det forløbne Finansaar udbetalt ialt 11056 Kr. fordelt paa 5 Forsikringer. De fire Brandskader i *Lyngsaa*, *Røvhede*, *Tebbestrub Skovgaard* og *Hestbækgaard Plantage*, der stammer henholdsvis fra Aarene 1932, 1934, 1935 og 1930, er alle Smaaskader, medens den femte Udbetaling vedrører den store Brandskade i 1932 i den Hedeselskabet tilhørende *Dejbjerg Plantage*.

Erstatningsbeløbene fordeler sig saaledes:

*Lyngsaa Plantage* ved *Sæby*..... 222 Kr.

Den 17. April 1932 afbrændte der i denne Plantage, der tilhører Skovrider Horneman, Frederikshavn, ca. 1 ha ung Naaletræbevoksning, hovedsagelig Skovfyr. Branden er foraarsaget af en 16aarig ung Mand, Jens Marinus Christensen, Skarpholt, ved uforsigtig Omgang med Cigartænder inde i Plantagen, idet der, da han satte Fyr paa Cigartænderen, samtidig gik Ild i noget Madpapir, han havde i Haanden. For ikke at brænde Fingrene kastede han det brændende Papir fra sig, og dette antændte straks det tørre, visne Græs og Lyng i Bunden. Gennem Foreningens Sagfører blev der af principielle Grunde nedlagt Erstatningskrav paa 400 Kr. overfor Brandstifteren, men nogen Erstatning vil dog ikke kunne faas. Overfor Brandstifterens Fader var der — under de foreliggende Forhold — ikke Grundlag for at rejse Erstatningskrav.

Arealet er nu genplantet, hovedsagelig med Contortafyr, Bjergfyr og Sitkagran.

*Røvhede Plantage*, Birkelse, ved Nørresundby . . . Kr. 112,24.

Her brændte der, som omtalt paa Aarsmødet 1934, den 14. Juli 1934 ca. 0,7 ha ældre Plantning af Gran og Bjergfyr.

Under de afholdte Politiforhør er det ikke lykkedes at konstatere Aarsagen til Ildens Opkomst, men efter det oplyste skyldes Branden utvivlsomt forbigåendes Uforsigtighed med Ild. Da Brandstifteren saaledes ikke har kunnet findes, har Foreningen ikke været i Stand til at gøre Erstatningskrav gældende.



Fot. Oldenburg.

Brandhærgt Areal i Dejbjerg, oprillet til Undergrundspløjning.

Dette Areal er i 1935 atter tilplantet med fransk Bjergfyr og lidt Ædelgran og Rødgran.

*Tebbestrup Skovgaard Plantage* ved Randers . . . . . Kr. 31,50.

I denne Plantage, der tilhører Arvingerne efter afdøde Købmand Hjersing i Randers, brændte der Søndag den 28. April 1935 et ganske lille Areal, hvad der jo ogsaa vil fremgaa af Erstatningens Størrelse. Gennem de stedfundne Politiforhør er der intet fremkommet til Opklaring af Brandens Aarsag, men der er nogen Sandsynlighed for, at det er Skovgæsters Uforsigtighed, idet der om Søndagen ofte kommer mange Mennesker fra Randers ud til Plantagen.

Det lille Areal er nu atter tilplantet med den ovennævnte Udgift for Foreningen.

*Hestbækgaard Plantage* pr. Blære (Aalborg Amt) . . Kr. 90,20.

Den 1. April 1930 afbrændte der her ca. 1,8 ha 10 Aar gammel Naaletærlantning. Branden var, som omtalt paa Aarsmødet i 1932 forarsaget af Gnister fra Aalborg—Hvalpsund Banens Tog, der antændte et til Plantagen stødende Hedeareal, hvorfra Ilden

brede sig ind i selve Plantagen. Efter Forhandling med Direktionen for Aalborg—Hvalpsund Jernbane og Ejeren, er Forsikringsforeningen indgaaet paa den Overenskomst, at Foreningen betaler Halvdelen af Udgiften til Genplantning, medens Banen straks betalte Brandlidte 200 Kr. til Hjælp ved Genplantningen og 50 Kr. for Ulemper.

I 1932 udbetaltes en Erstatning paa 109 Kr. for ca. 1 ha, og Restarealet, 0,7 ha, er herefter i 1935 genplantet med Bjergfyr



Fot. Oldenburg.

Sitkagran plantet i 1935 efter Reolpløjning i brandhærgtet Areal i Dejbjerg.

og Rødgran. Udgiften hertil har for Foreningen — som nævnt — været 90 Kr. 20 Øre.

*Dejbjerg Plantage* ved Skjern ..... Kr. 10599,78.

Som omtalt baade paa Aarsmødet i 1932 og 1935 afbrændte der den 27. Marts 1932 i denne Plantage, der tilhører Hedeselskabet, ca. 126 ha Gran og Fyr i Blanding i Alderen fra 18 til 26 Aar. Branden foraarsagedes, som det maaske vil huskes, ved grov Uforsigtighed fra en Tjenestekarls Side, og Brandstifteren blev da ogsaa idømt en saa forholdsvis streng Straf som 30 Dages simpelt Fængsel. Sagen blev overgivet til Foreningens Sagfører, men nogen Erstatning kan ikke faas, idet hverken Brandstifteren eller dennes Fader ejer noget som helst.

I 1935 udbetaltes der i Erstatning for udførte Forarbejder til Genplantning 8839 Kr., idet Hedeselskabet, som det fremgik af min Beretning paa dette Aarsmøde, af Hensyn til sit Regnskab havde ønsket at faa dette store Forskud dækket, hvilket Foreningen i dette Tilfælde i sin egen Interesse mente at kunne imøde-



komme, navnlig ogsaa da man derved vilde faa Erstatningsbeløbet fordelt over flere Aar.

For det i det afsluttede Finansaar udbetalte Beløb 10599 Kr. 78 Øre er der yderligere foretaget store Forarbejder, medens ca. 19 ha er fuldt genplantet. Til Genplantningen er hovedsagelig anvendt Rødgran, Sitkagran og Bjergfyr iblandet lidt Bøg, Birk og Hvidel.

— — —  
 Perioden siden sidste Aarsmøde har med Hensyn til nyan-



Fot. Oldenburg.

Birk plantet i Dejbjerg 1935 efter Reopløjning i brandhærgnet Areal.

meldte Brande været meget gunstig for Foreningen, idet man kun har modtaget Anmeldelser om to Brande.

Den første af disse Brande fandt Sted i Juni Maaned i Aar i en Plantage tilhørende Proprietær Ole Westergaard, Houlkjærgaard ved Viborg, og der afbrændte her kun ca. 0,1 ha. — Den sidste Brand indtraf for nylig — den 1. d. M. — i en Plantage ved Kjærsgaard tilhørende Silkeborg Kommune. Her drejer Skaden sig ligeledes om nogle faa Hundrede Træer.

Aarsagen til Branden i Plantagen ved Viborg er det ikke lykkedes at opklare, men den skyldes sikkert Uforsigtighed.

Under de afholdte Politiforhør vedrørende Branden i Silkeborg Kommunes Plantage er det heller ikke her lykkedes at finde Brandstifteren. Branden opstod i en til Plantagen stødende Mose og har kun ødelagt ca. 400 Træer af ganske ung Plantning.

Foreningens Status, der sidste Aar viste Fremgang og da maatte betegnes som god, er saaledes i det forløbne Aar yderligere bedret.

Efterhaanden tør man vel ogsaa vente, at Brandenes Hyppig-

hed og Omfang maa mindskes noget, idet Bjergfyrrer jo ad Aare bliver afløst med andre Træarter rundt omkring i Plantagerne, hvorved Brandfaren og dermed Foreningens Risiko bliver mindre. Beretningen godkendtes.

**Regnskab for 1935—36.**

*Indtægt:*

Kassebeholdning pr. $\frac{1}{4}$ 1935.....	44635	Kr. 74	Øre
Indskud .....	378	"	50 "
Præmier .....	6440	"	48 "
Restancer .....	15	"	30 "
Renter .....	8584	"	80 "
Overskud ved udtrukne Obligationer .....	383	"	68 "
		<u>60438</u>	<u>Kr. 50 Øre</u>

*Udgift:*

Udbetalte Erstatninger .....	11056	Kr. 43	Øre
Administrationsudgifter .....	3070	"	95 "
Kassebeholdning pr. $\frac{31}{3}$ 1936 .....	46311	"	12 "
		<u>60438</u>	<u>Kr. 50 Øre</u>

Regnskabet forelagdes og godkendtes. Det vedtoges at overlade Direktøren og Kasserer Iversen at købe ca. 25000 Kr. i Kreditforeningsobligationer.

**Skovbrandforsikringskongres.**

Det vedtoges at indbyde de nordiske Skovbrandforsikrings-selskaber til Kongres — den 4. nordiske — i Viborg i 1937. Det overlodes til Direktør Flensborg, Godsejer Kjeldsen og Hofjægermester Lüttichau at forberede det fornødne.

*Som Repræsentant for Vejle Amt genvalgte Proprietær A. Holm, Bredballe Strand, og som Repræsentant for Hjørring nyvalgte Proprietær A. Holm, Eskjær.*

*Som Næstformand nyvalgte Godsejer A. Branth, Sødriugholm, som Formand genvalgte Godsejer Kjeldsen, Lynderupgaard, og som kritisk Revisor Proprietær Holm, Bredballe Strand.*

---

**MINDRE MEDDELELSER.**

---

Formanden for Hedeselskabets Bestyrelse, Hofjægermester C. D. Lüttichau, Tjele, er udnævnt til Ridder af Dannebrog.

---

Hotel  
**PHØNIX**  
Viborg

Byens Hotel  
Telf. 50—257

**VIBORG ANDELS-SVINESLAGTERI**

Vort Udsalg bringes i Erindring  
TELEFON 779



**Handelsbanken i Viborg**

Filial af Aktieselskabet  
Kjøbenhavns Handelsbank

◆  
Kontortid:  
9—2 og 5—6  
Telefoner:  
1131—1132—1133

**Viborg Byes og Omegns  
Sparekasse**

Telf. 1400 (3 Linier)

Sct. Mathiasgade 68  
Kontortid:  
Kl. 9—2 og Kl. 5—6

**Viborg Papir-Comp.**

Papir & Papirvarer en gros.  
Bogtrykkeri.  
Kontorforsyning

Sct. Mathiasgade 31—33.  
Telf. Viborg 802—803.

**Dansk Plantageforsikringsforening**

tegner Forsikring af Genplantningsværdien for Naaletræs-plantager overalt i Danmark. Indskud een Gang for alle 50 Øre pr. ha, dog ikke under 1 Kr. Aarlig Præmie pr ha 15 Øre, dog ikke under 50 Øre. Vedtægter og Indmeldelsesblanketter faas ved Henvendelse til

FORENINGENS KONTOR I VIBORG.

**A. Philipsen & Co., Viborg.**

Maskinanlæg - Automobiler.  
Telefon 532—1064.  
Elektriske Anlæg - Vandværks-  
anlæg. Telefon 174—274.

**REMINGTON**

Bedste og mest benyttede  
Skrivemaskine.  
Eneforhandler for Danmark:

**L. KRISTENSEN**  
75, Raadhuspladsen,  
København V.



**Assurance-Compagniet**

**BALTICA** A/S

København K.

Bredgade 42.





# Hedeselskabets Skrifter.

*I Anledning af 100 Aars Dagen for E. M. Dalgas' Fødsel har Hedeselskabet udsendt i særlig smuk Udstyrelse E. M. Dalgas' smukke Værk „Geografiske Billeder fra Heden“, der faas tilsendt fra Hedeselskabets Kontor i Viborg mod Indsendelse af 2 Kr.*

*Endnu haves et Oplag af C. Nyrops Jubilæumsskrift „Det danske Hedeselskab 1866—1916“, et smukt illustreret Værk, der faas frit tilsendt ved Indsendelse af 10 Kr. til Hedeselskabets Kontor i Viborg.*

*Ligeledes har Hedeselskabet udarbejdet et nyt Plantagekort over Jylland med alle de gennem Hedeselskabet, Statsskovvæsenet og Klitvæsenet til Udgangen af 1927 anlagte Plantager.*

*Kortet faas mod Indsendelse af 1,50 Kr. plus Porto til Hedeselskabets Kontor i Viborg.*

*„Nogle Erfaringer vedrørende Anlæg og Drift af Plantager“ ved Chr. Dalgas faas frit tilsendt for 50 Øre.*

*„Jyllands Hedeskove“. Ved Rasmus Mortensen. En Bog paa 61 Sider og rigt illustreret. Bogen giver en udmærket Fremstilling af Hedeskovenes Historie, og skildrer Statens, Privatmands og Hedeselskabets Indsats for at genrejse de faldne Storskove i Midt- og Vestjylland.*

*Bogen faas frit tilsendt mod Indsendelse af 1 Kr. 50 Øre til Hedeselskabets Kontor i Viborg.*

*„Fra Skov og Hede“. Ved A. Oppermann. Særtryk af Hedeselskabets Tidsskrift. Et Værk paa 317 Sider med 236 fortrinlige Billeder og Illustrationer.*

*I let og elegant Form har Forfatteren i 36 Artikler behandlet de enkelte Træarter, deres Naturhistorie, Dyrkning, Vækst og Udbytte i Skov som paa Hede, og disse Artikler er bleven samlet i en Bog „Fra Skov og Hede“, der faas frit tilsendt fra Hedeselskabets Kontor i Viborg for 5 Kr. 50 Øre.*

*Beløbene kan om ønskes indsendes i Frimærker.*

## Ellidshøj Kridt- og Kalkværker

ved Chr. Sørensen.

Telefon 4. **Ellidshøj St.** Telefon 4.

Fabrikation af prima Gødningskalk (95 %), pulveriseret og upulveriseret, samt Foderkridtmel til billigste Dagspriser.

Foreninger indrømmes Rabat.

## Nivaagaards Teglværk.

Telf. Nivaa Nr. 9. Nivaa St.

**Drænrør** i alle Dimensioner fra 2" til 15". — **Lerrør** med og uden Muffe fra 6" til 15".

— Forlang Tilbud. —

Røde

## Drænrør

fra 2"—12" have  
altid paa Lager  
Forlang Tilbud.

## Sofienlund" Teglværk.

Telefon 10 Ulstrup.

## Vore anerkendte - RØDE DRÆNRØR -

føres altid paa Lager fra 2" til 8".

Tilbud til Tjeneste.

A/S Gammelgaard Teglværk,  
Skive.  
Telefon 187.

Aktieselskabet

## Frederiksholms Tegl- og Kalkværker.

Hovedkontor: Vesterbrogade 12, København V. Tlf. Central 282

Mursten — Tagsten — Drainrør  
Kalk m. m.

## HØJSLEV TEGLVÆRKER

leverer

**PRIMA, RØDE DRAINRØR**

i Størrelse fra 2 til 8 Tommer.

Indhent Tilbud.

Tlf. Højslev 3.

## Røde Drænrør

indtil 14" Diameter.

A/S Hørslev Teglværk

pr. Ulstrup.

Telefon 67 Ulstrup.

## J. C. HALVORSEN

Kroghsgades Cementstøberi  
AARHUS

Kontor: Dannebrogsgade 20  
Telf. 5019—5020

prægn. Cementrør, anerk. af  
autoriteterne som fuldstændig  
erstatning for glass. Lerrør.  
Monierør. Maskinstampede

Rør. Brødringe.

Dagens billigste Pris.

— Forlang Tilbud. —



## Brændeovnen

## „KAPTAJEN“<sup>6</sup>

er billig i Anskaffelse,

billig i Brug,

opvarmer 50—100 m<sup>3</sup>

ALB. SØRENSEN  
SÆBY

## De forenede Kalkværker

Tlf. 25 **Thisted** Tlf. 25

Fabrikation af prima pul-  
veriseret Gødningskalk (97%)  
samt pulveriseret brændt Kalk  
„Separator Pulverkalk“  
til saavel Gødnings- som Mu-  
erbrug. — Billige Priser og  
fordelagtige Betingelser.  
Foreninger indrømmes Rabat.

## Kampmann & Herskind<sup>A/S</sup>

Kul og Cokes Import

Vestergade 2 København Telefon 2628

## C. LANGBALLE & SØN

AARHUS KALKVÆRK

BYGNINGSKALK  
OG GØDNINGSKALK



## Drænrør.

Røde Drænrør fra 2"—8" al-  
tid paa Lager. Forlang Tilbud.

1/8 Aalborg Teglværker.

Vesterbro 58. Telf. 24 & 305.





# MORSØ BRANDEOVNE

virker som Døgnbrændere

Leveres i 8 Størrelser  
med eller uden Kogerum



AKTIESELSKABET  
**N.A. CHRISTENSEN & CO.**  
KONGELIG HOFLEVERANDØR  
NYKØBING MORSØ

Redaktion: Afdelingsleder N. Basse og Direktør, Skovrider C. E. Flensburg, Viborg.  
Carlo Mortensens Bogtrykkeri. Viborg.

**DENATURERET SPRIT**

93%  
MØRKEBLAA  
EMBALLAGE



95%  
SNEDKERSPRIT  
GUL EMBALLAGE