

HEDESELSKABETS TIDSSKRIFT



Nr. 1

15. Januar

66. Aarg.

UDGIVET AF DET DANSKE HEDESELSKAB

1945

Aktieselskabet

CARLSBERG TEGLVÆRK

Middelgade 14, Randers – Telefon 1515

Carlsberg Teglværk: Randers 174

Faarup Teglværk: Faarup 10

AFVANDINGSPUMPER

System Finshyttan

Et Pumpeanlæg bygget med de
bedste Materialer fordrer ringe
Vedligeholdelsesudgifter og Tilsyn.

Vore Anlæg er af bedste Kvalitet
og med højeste Nyttetvirkning.

A/S **E. RASMUSSEN**

FREDERICIA. Tlf. 1404 (3 Lin.)

Kloakrør — Landbrugsrør
Monierrør — Spidsbundsør
Mærket \triangle 33, leveres overalt

Hovedkontor Tlf. Ringsted 468
Fabrik: Hedehusene, Telef. 18
— Birkerød — 468

Ringsted Cementvarefabrik og Tømmerhandel A/S

LEVERANDØRER TIL DE SAMV. PLANTNINGS-
FORENINGER OG HEDESELSKABET



SKOVFRØKONTORET

JOHANNES RAFFN & SØN NORMASVEJ 21 · KØBENHAVN-VALBY · TELF. VALBY 2

Leverer alle Arter Skovfrø efter forudgaaende Undersøgelse
ved Statsfrøkontrollen i København samt med nøje Angivelse
af Proveniens. — Prislister sendes paa Forlangende.



Brostrøms^s
Planteskole

VIBORG
ved C. Nielsen
Telefon 42

leverer alle
Planter for Have,
Mark og Skov —

*Haardføre og veidrevne
Arter for ethvert Formaal*

Forlang Tilbud
Vi garanterer Kvaliteten

Randers
Planteskole

v. Petri Petersen
Telefon 423

Alt i haardføre
og veludviklede Planter
til Have, Mark og Skov

Frøavlscetret Hunsballe

Holstebro
Telefon 533

Frøavl
og Frøhandel

Hulkjærhus
Planteskole

Rødkjærsbro
Telefon Ans 25

Planter til
Skove
Læhegn
Haver

PALUDANS
PLANTESKOLE

— KLARSKOV —
130 Tdr. Land.

Skovplanter,
Hæk- og Hegnsplanter,
Allétræer,
10 Millioner Prikkeplanter.

Forlang Prislister.

TELEFON KLARSKOV NR. 9.

Frøkontoret

(for undersøgt Markfrø)
— Grundlagt 1887 —
KOLDING
Telefon 43

P. KRUSES
PLANTESKOLE

- MUNDELSTRUP -
Telefon Tilst Nr. 7

Skovplanter
Haveplanter

Forlang Prislister eller Tilbud

Skive Markfrøkontor

Grundlagt 1896
Telf. 94 Skive

Frøavl Frøhandel

Spejlborgs Planteskole

Brønderslev
Telefon 382

Skov-,
Læ- og
Hækplanter

ÅS SØNDERJYDSK FRØFORSYNING

AABENRAA — TELF. 47

Trifoliums Frø
giver stor Høst.

ANDELS-PENSIONSFORENINGEN

Vestre Boulevard 47. Tlf. C. 2728.

(Gensidigt Pensionsforsikringselskab.)

København V.

Pensionsforsikringer, Liv-, Overlevelsels- og Børnerenter.



Danatex Træfiberplader

100 % dansk – mod Kulde, Fugt og Lyd

AXEL PRIOR Akts.
Bredgade 33 - Centr. 23
KØBENHAVN K.

A/S L. HAMMERICH & CO.
Grønnegade 57-59 - Tlf. 7050
V. Ringgade - AARHUS

Aktieselskabet

AARHUUS PRIVATBANK

— stiftet 1871 —

AARHUS: Hovedkontor KØBENHAVN: Nygade 1
Aktiekapitalen & Reserver ca. 17 Mill. Kr.
hæfter til Sikkerhed for alle Indskud

Mejeriernes og Landbrugets Ulykkesforsikring

Tlf. 14350 . Gensidigt Selskab . Reventlowsgade 14 . København V.

Ansvarsforsikring



Automobilforsikring

Ellidshøj Kridt- & Kalkværk

v/ C. M. Christensen, Aarhus
Tlf. Ellidshøj 4 og Aarhus 7312

Fabrikation af Jordbrugskalk
samt Foderkridtmel



TRELLØSE PR. HERLUFMAGLE – TLF. SKELBY 83
Under Kontrol af Sydjællands Planteavludvalg.

Stenstrup og Odense

Teglværkers Kontorer

Stenstrup - Telefon Nr. 19

Prima Drænrør



Brug **RANDERS**
REB

Dansk Landbrugs-
og Handelslaboratorium

ved R. KROGH

Odense - Telefon 1731 - 2 Lin.

L. KRISTENSEN

REMINGTON OG REMTOR
SKRIVEMASKINER

DANMARKS ÆLDSTE
SKRIVEMASKINE-FIRMA

FREDERIKSBERGGADE 1 A
KØBENHAVN K.

AEROLIT
DANSK SIKKERHEDSPRÆNGSTOF



Produktionsapparatet i Orden!

Landbruget holder sit Produktionsapparat vedlige, og vi har selvfølgelig ogsaa til Stadighed holdt vort i Orden, saaledes at vi er rede til at genoptage Fabrikationen af Superfosfat, saa snart de udenlandske Raavarer atter kan faas.

Ved Udvidelse af vore Fabrikkers Kapacitet har vi endvidere indstillet os paa til sin Tid at tilfredsstille den stigende Efterspørgsel, der maa blive Følgen af flere Aars Savn af

Supertosfat



DET DANSKE GØDNINGS-KOMPAGNI A/S



Hedeselskabets Tidsskrift

Nr. 1

15. Januar 1945

66. Aarg.

Indtrædende Medlemmer indtegnes hos Selskabets Forretningsførere. Medlemsbidraget er enten aarlig mindst 5 Kr. eller en Gang for alle mindst 100 Kr. Større Bidrag modtages gerne. Korrespondancer og Afhandlinger bedes sendt til Hedeselskabets Hovedkontor, Viborg. Tidsskriftet udgaar ca. 16 Gange aarligt og sendes uden Vederlag til Selskabets Medlemmer. Annoncer bedes sendt til Hedeselskabets Hovedkontor, Viborg. Annoncepris 30 Øre pr. mm. Oplag 16,000 Eksemplarer.

Indhold: Ved Aarsskiftet. — Ejnar Ørnstrup. — Gave. — Tørveproduktionen i 1944 belyst ved Analyser. — Svenske Forsøg med kunstig Vanding. — Vivianit som Fosforsyregødning. — Hedeselskabets Tjenestemænd.

Ved Aarsskiftet.

Det danske Hedeselskab har ogsaa i det forløbne Aar haft store Arbejdsopgaver, og selv om Tidens Vanskeligheder paa forskellig Maade har virket stærkt, er det dog lykkedes at bringe meget samfundsnyttigt Arbejde til Udførelse og desuden i stor Udstrækning at forberede Beredskabsarbejder til senere Iværksættelse.

Landvindingsarbejder og Grundforbedringsarbejder er projekteret i større Omfang end i noget tidligere Aar, men det maa formodes, at Mangel paa Arbejdskraft og Materialevanskeligheder har medført, at de fuldførte Arbejder paa disse Omraader er blevet mindre end ventet.

Interessen for Iværksættelse af Landvindingsarbejder og Grundforbedringsarbejder er levende blandt Landmændene, der i stadigt stigende Omfang henvender sig til Hedeselskabet om Bistand ved disse Arbejders Planlægning og Gennemførelse. For paa bedst mulig Maade at kunne imødekomme disse Ønsker har Hedeselskabet i det forløbne Aar oprettet nye Grundforbedringskontorer i Brovst og Silkeborg.

Paa et enkelt Omraade har Grundforbedringsvirksomheden i 1944 ligesom i de foregaaende Aar haft uovervindelige Vanskeligheder. Det gælder vore Jorders Forsyning med Mergel eller Gødningskalk. Mergeltransporten er fremdeles helt standset, og selv om Gødningskalk benyttes i saa stor Udstrækning som Transportmidler tillader, er dette langt fra tilstrækkeligt til at afhjælpe de foreliggende Mangler.

Ved et Tilbageblik over Aarets Arbejde indenfor Hedeselskabets Plantningsvirksomhed vil Opmærksomheden særlig fæstne sig ved de næsten katastrofale Forhold som Krigsaarenes store Brændepligthugster

og de senere Aars betydelige Beslaglæggelser af Træ til Formaal, der direkte er en Følge af Krigen, har medført for de ældre Plantager.

Der vil i de kommende Aar blive Tale om et meget betydeligt Genopbygningsarbejde i næsten alle Plantageejendomme, der har deltaget i Pligthugsten, og i mange Tilfælde vil det næppe lykkes at faa Skaderne udbedret indenfor et overskueligt Tidsrum.

I de yngre Plantager, hvori Hugst i større Omfang endnu ikke er paabegyndt, har Forholdene været normale — Vækstforholdene har takket være den rigelige Nedbør været særdeles tilfredsstillende.

Paa Baggrund af Ødelæggelsen i de ældre Plantager maa man med særlig Glæde se paa den store Tilgang af nye Plantagearealer. I det forløbne Aar har navnlig mange private planlagt, gennemført eller paabegyndt store Plantningsarbejder. — I Kommuneplantagerne er Arbejdet paa Grund af Beskæftigelsesforholdenes Udvikling tildels gaet i Staa, men store Arbejder er planlagt og vil komme til Udførelse saasnart Forholdene igen gør øget Beskæftigelse ønskelig.

Læplantningsarbejdet er blevet fremmet paa normal Maade, dog er de af Hedeselskabets flyvende Korps planlagte Arbejder ikke kommet til Udførelse i det Omfang eller Tempo, som de interesserede Lodsere har haabet og ønsket. — Efter Arbejdsministeriets Ønsker er Flertallet af de planlagte Arbejder overført paa en Beredskabsliste og vil først blive iværksat, naar der af Hensyn til Beskæftigelse er Trang dertil.

Det flyvende Korps' Personale er som Følge af det nævnte Forhold indskrænket noget, men man har paa den anden Side fundet det nødvendigt, af Hensyn til en eventuel hurtig Genoptagelse af Arbejdet i fuldt Omfang, at fastholde en Stab af indøvede Arbejdsledere.

For Tørveproduktionen blev 1944 ikke noget godt Aar. De meget uheldige Vejrforhold i Forbindelse med de af Forholdene skabte Vanskeligheder — og da især Mangelen paa Arbejdskraft — hæmmede Produktionen i væsentlig Grad, og kun helt ekstraordinært gode Vejrforhold i August samt Tilsagn om en betydelig Støtte fra Statens Side til sent udlagte Tørv reddede Situationen saavidt, at der kun blev en Nedgang paa ca. 6 pCt. i Produktionen i Forhold til 1943. Som Følge af det regnfulde Efteraar ligger der dog fremdeles mange Tørv i Moserne, hvilket er saa meget mere beklageligt, som der netop nu er Brug for store Mængder indenlandsk Brændsel.

Kontrollen med Tørvehandelen og de øvrige Arbejder i Forbindelse med Administrationen af de af Landbrugsministeriet givne Forordninger angaaende Tørveproduktionen er fortsat og delvis udvidet og kræver fremdeles en Indsats fra Hedeselskabets Side.

I 1944 har Hedeselskabet modtaget Indmeldelse af 3305 nye Medlemmer, hvilken Tilgang er langt større end tidligere. Det er en stor

Glæde for Hedeselskabet, og det er af meget stor Betydning for Virksomheden, at Befolkningen paa denne Maade giver Udtryk for Anerkendelse af, at Selskabet udfører en samfundsnyttig Gerning.

Ved Aarsskiftet takker vi alle, der i 1944 har ydet Det danske Hedeselskab Hjælp og Støtte og beder samtidig Selskabets Medlemmer modtage Ønsket om et godt Nytaar.

Chr. Lüttichau.

Niels Basse.

Ejnar Ørnstrup.



Faa Dage før Jul døde Landbrugskandidat Ejnar Ørnstrup efter flere Aars Sygdom. En kold, snebyget Dag i Foraaret 1941 blev han under sit anstrengende kulturtekniske Markarbejde i Hedeselskabets Tjeneste ramt af en Hjerneblødning. Den kom uventet; først bagefter har man tænkt nærmere over, at hans Humør og Arbejdsevne var mindsket noget i det sidste Par Aar forinden. Denne pludselige Ulykke slog ham ud, han maatte opgive sit Arbejde, hans Helbredsstilstand blev efterhaanden endnu daarligere, omsider saadan, at Døden maa have været en Befrielse. Han døde i en alt for ung Alder, blev kun knapt 47 Aar gammel.

Ørnstrup var født og opvokset ved Landbruget som Gaardmands-søn fra Østjylland. Efter at han i 1919 var blevet Landbrugskandidat, fik han Ansættelse ved Hedeselskabet, hvor han i en Aarrække virkede ved Selskabets moseindustrielle Afdeling, blandt andet med Undersøgelse af større Moser i Landets forskellige Egne. Senere gik han over til kulturteknisk Virksomhed ved Selskabets Mose- og Engafdeling, hovedsagelig ved Planlægning og Ledelse af Vandløbsarbejder og Dræning. Han virkede først i Øst- og Vestjylland og kom senere til Sønderjylland, hvor han foruden at passe sin Virksomhed ved Hedeselskabet

fungerede som Amtsvandinspektør i Aabenraa Amt. I 1932 forflyttedes han til Nykøbing F., idet Arbejdet i Hedeselskabets Distrikt for Lolland-Falster gjorde det særligt ønskeligt at udnytte hans Indsigt og Arbejds-kraft paa denne Egn. Gennem de 9 Aar, Ørnstrup inden sin Sygdom fik Lejlighed til at virke der, gjorde han et stort Arbejde, som ved det stærkt stigende Behov for Hedeselskabets Bistand ved Jordernes Grundforbedring blev meget tiltrængt og nyttigt, og som paa Grund af den Erfaring og Indsigt, Ørnstrup havde erhvervet sig ved sin hidtidige Virksomhed, og hans udpræget praktiske Sans og Forstaaelse af Landbrugets Tarv blev almindeligt paaskønnet af Selskabets Klienter, Landmændene. Hertil bidrog ogsaa Ørnstrups joviale Væsen og gode Humør, som tillige kunde virke opmuntrende paa hans Kolleger og for dem som for ham selv gøre det lettere at komme gennem de Vanskeligheder og Ubehageligheder, der er forbundet med en Kulturteknikers Arbejde. Ørnstrup havde i det hele taget navnlig Øje for de lyse og muntre Sider ved Tilværelsen, hvilket hans fornøjelige Historier og glade Latter ofte kunde give Udtryk for under Pauser i hans travle og flittige Arbejde.

Med Sorg maa hans Kolleger og Venner som hans efterladte Hustru og Børn beklage, at hans Lyssyn skulde kues af saa alvorlig Sygdom, og at han saa tidligt maatte dø. Vi, som har været hans Arbejdsfæller, glemmer helst den Ulykke, som ramte ham, for med ublandet Glæde at mindes ham som den uforknytte og vennesele Arbejds-kammerat, med hvem Samarbejdet var baade let og fornøjeligt.

Aage Nielsen.

G A V E.

Arkivar, Dr. phil. *William Christensen*, København, der i en længere Periode har skænket Hedeselskabet et aarligt Beløb paa 100 Kr., har atter for 1944 stillet dette Beløb til Selskabets Raadighed.

Tørveproduktionen 1944

belyst ved Analyser.

Af Laboratorieførstander, Civilingeniør *Th. Mogensen.*

Det fremgik af det indhentede statistiske Materiale vedrørende Omfanget og Kvaliteten af 1943's Tørveproduktion, at denne havde tilført Danmark en Brændselsbeholdning med betydelig større Varme-

værdi, end det nogensinde tidligere var sket. Denne Rekord kunde ikke slaas, desværre heller ikke holdes i 1944. Dels blev Produktionen noget mindre, og dels blev Kvaliteten, som det vil ses af efterfølgende Oversigter, noget ringere.

Materialet, der ligger til Grund for Bedømmelsen af Tørvekvalliteten i 1944, er Analyser af Tørveprøver, som dels er udtaget af Landbrugsministeriets autoriserede Prøveudtagere, dels af Hedeselskabets Tørvekontrol. Analyserne er udført paa de af Landbrugsministeriet autoriserede Laboratorier og Apoteker.

Opgørelsen er i Aar foretaget for Perioden fra 1. Juni til 1. December, idet Leverancerne af Tørv først begyndte sent paa Grund af den megen Nedbør i Maj og Juni, og Produktionen fortsattes længere end normalt paa Grund af det usædvanlig tørre og varme Vejr i August i Forbindelse med et direkte Statstilskud paa 6 Kr. pr. Ton Tørv, produceret i denne Maaned. I den nævnte Periode er analyseret henvend 36 000 Prøver. Forudsætter man, at der pr. 1. December er leveret ca. tre Fjerdedele af hele Produktionen, vil det sige, at der gennemsnitlig er udført 1 Analyse for hver ca. 110 Tons. Dette er en betydelig mindre »Analysetæthed« end i 1943, hvor den var 1 : 80, og det viser desværre, at Tørvehandel efter autoriserede Prøver og Analyser, som maa anses for det sikreste Grundlag for retfærdig Afregning, er sket i langt færre Tilfælde end tidligere. Dertil kommer, at ca. $\frac{1}{4}$ af alle Analyserne er foretaget paa Læggepladsprøver, der efter Hedeselskabets Erfaring gennem Efterkontrolleringer næsten altid viser et betydeligt mindre Vandindhold end svarende til det virkelige Gennemsnit af paa-gældende Tørveparti. Udtagning af Læggepladsprøver er dog ikke foregaaet ligeligt over hele Landet. Det er navnlig paa Sjælland, Langeland, Bornholm og i Sønderjylland, der er taget mange Læggepladsprøver. Her udgør de 50—60 pCt. af alle Prøverne, medens de for Lolland-Falsters Vedkommende udgør ca. 26 pCt. og for Fyns og Jyllands Vedkommende — Sønderjylland undtaget — kun ca. 11 pCt. Til Gengæld er der analyseret forholdsvis langt færre Prøver for Jyllands end for de øvrige Landsdeles Vedkommende. Alle de nævnte Forhold maa tages i Betragtning ved Vurderingen af Tørvenes Kvalitet gennem Analyse materialet, og det er sandsynligt, at man derigennem faar et Billede, der i Aar tegner sig noget for lyst.

Imidlertid kan det ret betydelige Analyse materiale dog alligevel i store Træk fortælle en Del om Tørvenes Kvalitet i 1944.

I omstaaende Oversigt er den procentiske Fordeling af Analyserne over de forskellige Prisklasser anført maanedsvist samt for hele Tidsrummet Juni—November.

Fordelingen af Analyserne tyder paa, at de bedste Tørv er leveret i August Maaned, hvad der er usædvanligt i Forhold til de tidligere

Fordeling af Analyserne i Tidsrummet Juni—November.

Indgaaet i:		Juni	Juli	August	September	Oktober	November	Hele Tidsrummet
Antal Analyser		6644	10091	9681	4324	3268	1799	35.807
Vand + Aske	Klasse							
0—35 %	I	9,1	20,7	27,0	17,0	10,5	9,7	18,3
35—40 %	II A	16,4	23,8	23,1	17,4	15,7	17,2	20,4
40—45 %	II B	24,8	26,0	24,1	25,2	21,1	20,2	24,4
45—50 %	III A	22,2	16,6	14,8	21,3	20,6	19,7	18,3
50—55 %	III B	15,7	8,2	6,8	11,0	17,2	15,3	10,7
55—60 %	„	7,9	3,3	2,8	4,8	8,2	10,4	5,0
60—70 %	„	3,7	1,3	1,3	3,1	6,2	7,0	2,7
70—80 %	„	0,2	0,1	0,1	0,2	0,5	0,5	0,2

Aar, hvor Juli Maaned langt overgik de øvrige Sommermaaned. I August Maaned er saaledes 27 pCt. af Prøverne gaaet i Klasse I, 23 pCt. i Klasse II A og 24 pCt. i Klasse II B, hvilket vil sige, at tre Fjerdedele er gaaet i de bedste Klasser.

Betragter man Resultaterne for hele Perioden Juni—November, ses det, at 63 pCt. ligger i de bedste Klasser, medens 34 pCt. er gaaet i Klasse III A og III B og ca. 3 pCt. har haft et højere Indhold af Vand og Aske end tilladeligt.

Klasse II B har iøvrigt ligesom de tidligere Aar været den dominerende i hele Tidsrummet med Undtagelse af August.

For at faa et Indtryk af Analysernes Fordeling over de forskellige Landsdele i det nævnte Tidsrum er Resultaterne opført i nedenstaaende Oversigt.

Procentisk Fordeling af Analyserne over Landsdelene.

Indgaaet i Tidsrummet:		Jylland	Fyn og Langeland	Sjælland (excl. Kbh.)	Lolland-Falster	Bornholm	København	Hele Landet
Antal Analyser		13992	1639	12399	2231	121	5425	35.807
Vand + Aske	Klasse							
0—35 %	I	31,0	11,9	13,2	7,7	13,2	3,7	18,3
35—40 %	II A	22,6	15,4	23,6	15,9	37,2	10,5	20,4
40—45 %	II B	19,5	17,6	32,0	28,8	35,6	19,9	24,4
45—50 %	III A	13,3	19,5	19,1	27,5	13,2	24,8	18,3
50—55 %	III B	8,5	15,8	8,3	14,7	0,8	19,1	10,7
55—60 %	„	3,4	10,9	2,5	4,2	0,0	13,5	5,0
60—70 %	„	1,6	7,9	1,2	1,2	0,0	8,0	2,7
70—80 %	„	0,1	1,0	0,1	0,0	0,0	0,5	0,2
Prøver med over 30 % Aske i Tørstoffet		1,4	4,8	3,2	1,7	0,0	4,6	2,7

Det fremgaar tydeligt, at Jylland som sædvanlig, og som naturligt er, kan fremvise det bedste Resultat. Her er henved en Trediedel af Prøverne gaaet i Klasse I, medens de øvrige Landsdele kun har 12 til 13 pCt. i denne Klasse. Noget mere ensartet tegner Billedet sig, hvis man ser det samlede Resultat for Klasse I, Klasse II A og Klasse II B. Jylland er, naar Bornholm undtages, alligevel stadig i Toppen med ca. 73 pCt., derefter kommer Sjælland med ca. 69 pCt., Lolland-Falster med 52 pCt. og Fyn med 45 pCt. Naar København kun kan præstere 34 pCt. af Prøverne i de 3 bedste Klasser, medens det øvrige Sjælland, der er Hovedleverandør til København, har dobbelt saa mange, maa Grunden formentlig søges i den Omstændighed, at godt og vel Halvdelen af Prøverne paa Sjælland som tidligere nævnt er Læggepladsprøver, og at disse har givet for urigtigt et Billede af Tørvekvaliteten.

Hvad de daarlige Klasser angaar, viser Oversigten, at de for Jyllands Vedkommende er repræsenteret med ca. 25 pCt. af Prøverne, for Sjællands med ca. 30 pCt. og for Fyns, Langelands og Lolland-Falsters med ca. 46 pCt., medens Stedbarnet København er repræsenteret med godt og vel 57 pCt. Hertil maa enda bemærkes, at de Tørv, der er solgt uden Analyse (paa Tro- og Loveerklæring) og som udgør en stor Del af Leverancerne til København, synes — efter Hedeselskabets Efterkontrolleringer at dømme — at have været af væsentlig ringere Kvalitet end Tallene i Oversigten viser.

Af ulovlige Prøver m. H. t. samlet Vand- og Askeindhold har Fyn og Langeland samt København haft 8 til 10 pCt., medens de øvrige Landsdele ingen har haft, eller ialtfald kun faa Procent. Desværre maa det tilføjes (se den nederste Rubrik i Oversigten), at en Del af Prøverne med tilladeligt samlet Indhold af Vand og Aske har haft over 30 pCt. Askeindhold beregnet paa Tørstoffet, og saaledes

Analysernes procentiske Fordeling over Prisklasserne i 1943 og 1944.

Omraade:		Jylland		De øvrige Landsdele		København		Hele Landet		Forskel mellem 1943 og 1944
		1943	1944	1943	1944	1943	1944	1943	1944	
Aar:		1943	1944	1943	1944	1943	1944	1943	1944	1943 og 1944
Vand + Aske	Klasse									
under 35,0 %	I	35,2	31,0	12,9	12,4	4,2	3,7	21,4	18,3	÷ 3,1
35,1—40,0 %	II A	26,7	22,6	24,2	21,8	9,6	10,5	23,0	20,4	÷ 2,6
40,1—45,0 %	II B	21,7	19,5	28,8	30,1	23,0	19,9	24,7	24,4	÷ 0,3
45,1—50,0 %	III A	11,4	13,3	20,1	20,3	26,0	24,8	17,2	18,3	+ 1,1
50,1—55,0 %	III B	3,6	8,5	9,5	9,8	20,2	19,1	8,6	10,7	+ 2,1
55,1—60,0 %	,	1,0	3,4	3,2	3,6	10,9	13,5	3,5	5,0	+ 1,5
over 60 %		0,4	1,7	1,3	2,0	6,1	8,5	1,6	2,9	+ 1,3

har repræsenteret Tørv, der heller ikke var lovlig Handelsvare. I Gennemsnit udgør disse Prøver dog kun 2—3 pCt. af det samlede Antal.

Da det formentlig kan have sin Interesse at sammeligne det Billede, Analyserne gav af Tørvekvaliteten i Rekordaaret 1943 med Billedet for 1944, er Tallene i foranstaaende Oversigt opført Side om Side.

Det ses, at Klasse-I-Prøverne er repræsenteret ca. 3 pCt. mindre end i 1943, og at de bedste Klasser (Tørv under 45 pCt. samlet Vand- og Askeindhold) taget undet et er gaaet ca. 7 pCt. tilbage. Samtidig er de daarlige Klasser gaaet noget lignende frem. Dette er beklageligt og sammenholdt med, at Produktionen ogsaa er gaaet tilbage — ca. 6 pCt. ifølge Tørvestatistikken for 1944 — betyder det, at *den samlede Produktionens Varmeevne er ca. 10 pCt. lavere end 1943's Tørveproduktion*. Dette Resultat maa dog alligevel anses for godt i Betragtning af den daarlige Start, Tørvesæsonen fik, og de store Vanskeligheder, Tørveindustrien i Sæsonens Løb har haft at kæmpe med, og ialtfald kan det vist siges langt at overgaa de Forventninger, man i de første Sommermaaneder turde stille.

Hvorvidt den nævnte relativt lille Forskel mellem 1943's og 1944's Tørveproduktions Varmeevne iøvrigt kan holde, eller om den vil blive noget større, vil bl. a. afhænge af, om de endnu ikke leverede Tørv til sin Tid kan leveres med samme gennemsnitlige Kvalitet, som anført for de Tørv, der er leveret inden 1. December 1944.

Svenske Forsøg med kunstig Vanding.

I det svenske »Kungl. Lantbruksakademiens Tidskrift« Nr. 2—3 1944 offentliggøres en Beretning om nogle Forsøg vedrørende Sammenhængen mellem Vandingsintensitet og Udbytte af Græsmarker. Forsøgene er udført af »Lantbrukshøgskolans hydrotekniska institution« i Aarene 1941—1943, og Beretningen er udarbejdet af Herman Flodkvist, Gunnar Hallgren og Gunnar Ernest.

Beretningen omhandler 3 Forsøg beliggende henholdsvis ved Ultuna, ved Kølbygaard i Nærheden af Kalmar og i Källby Syd for Lund. Det førstnævnte er gennemført i Aarene 1941—1943, hvorimod der fra de to sidste kun haves Resultater for 1943.

Alle 3 Forsøg er anlagt paa lignende Maade, som et almindeligt Gødningsforsøg, med Parcelfordeling efter Kvadratmetoden og med en Parcelstørrelse af $7,5 \times 7,5$ m². (Kalmarforsøget dog 8×8 m²).

Uddrag af Resultaterne fra Ultunaforsøget 1941 - 43.

Forsøgsled	1941 ($^{15}/_5 - ^0/_8$)				1942 ($^{16}/_5 - ^{14}/_8$)				1943 ($^{17}/_5 - ^{22}/_9$)			
	Hø kg pr. ha	Udbytteforøgelse %	Nedbør mm	Vanding mm	Hø kg pr. ha	Udbytteforøgelse %	Nedbør mm	Vanding mm	Hø kg pr. ha	Udbytteforøgelse %	Nedbør mm	Vanding mm
a	1450	—	101	—	6710	—	219	—	4450	—	217	—
b	2810	94	101	92	6700	—	219	0	6030	36	217	123
c	3370	132	101	152	6720	—	219	31	6340	42	217	213
d	3700	155	101	222	6810	2	219	78	7150	61	217	303

Græsbestand bestående af Eng-Rapgræs og en Del Rød Svingel, Eng-Svingel og Timothe m. m.

I 1942 blev Forsøget udvidet til et kombineret Vandings- og Gødningsforsøg (se Forsøgsplanen). Nedbøren var det Aar navnlig i Forsommeren meget rigelig, og Vanding har ikke kunnet forøge Udbyttet, derimod har de tilførte Kvælstofmængder (se Forsøgsplanen) formaaet at hæve Udbyttet med henholdsvis 15, 20 og 32 % i Forhold til ugødet, som gav 5770 kg Hø pr. ha.

1943 havde en meget tør Forsommer, og Udbytteforøgelsen for Vanding blev stor, og Kvælstofvirkningen overgik endog Resultatet fra 1942, idet Udbyttet forøgedes i Forhold til ugødet (4330 kg pr. ha) med henholdsvis 25, 46 og 67 %.

Det anføres, at nu efter 3 Aars Vanding er der kommet Hvidkløver i Bestanden, til trods for at der ikke fandtes en Kløverplante ved Forsøgets Anlæggelse. Særligt talrig forekom Hvidkløver i de ikke kvælstofgødede, vandede Parceller.

Forsøget paa Kölbygaard ved Kalmar, hvorfra der kun haves Resultater for Aaret 1943, gav følgende Resultat:

Total Vandmængde pr. 10 Dage (Nedbør + Vanding)	Hø kg pr. ha	Udbytteforøgelse i pCt.	Vanding mm $^{26}/_4 - ^5/_9$	Nedbør mm $^{26}/_4 - ^5/_9$
Uvandet	4450	—	—	148
20 mm	5630	27	119	148
30 mm	6130	38	219	148
40 mm	6710	51	324	148
50 mm	7550	70	424	148

Det anføres i Beretningen, at man med de tilførte Vandmængder er oppe paa en Størrelse, som væsentlig overstiger, hvad der ud fra et

økonomisk Synspunkt vil være muligt at benytte ved Vandingsanlæg indenfor Landbruget. Men trods de meget store Vandmængder, der her er tilført, mener man dog, at der ved yderligere Vanding vilde være opnaaet endnu større Udbytte.

Forsøget ved Källby Syd for Lund, hvor der blev vandet med Afløbsvand fra et Rensningsanlæg, har givet betydelig større Afgrøder end de ovenfor omtalte Forsøg. Resultatet for 1943 var følgende:

Total Vandmængde pr. 10 Dage (Nedbør + Vanding)	Højde kg pr. ha	Udbytteforøgelse %	Total Vandmængde mm $\frac{5}{5}$ — $\frac{30}{9}$		Beregnet Gødningstilførsel med Vandet, kg pr. ha		
			Vanding	Nedbør	15 % Salpeter	20 % Superfosfat	40 % Kali-gødning
Uvandet	8610	—	—	416	0	0	0
20 mm	9530	10,7	36	416	111	10	36
30 mm	9510	10,5	66	416	222	20	66
40 mm	9900	15,0	107	416	322	33	107
50 mm	10320	20,0	190	416	579	65	190
60 mm	11430	32,5	280	416	851	99	280

De store Udbytteforøgelser, der her er frembragt, tilskrives i nok saa høj Grad Virkningen af de med Vandet tilførte Plantenæringsstoffer, som selve Vandets Virkning. Af Tabellen vil ses, at der navnlig af Kvælstof og Kalium er tilført betydelige Mængder, hvorimod Tilførselen af Fosfor ikke har været særlig stor.

I Beretningens 4. Afsnit redegøres for Vandingens Virkning paa Afgrødernes Kvalitet.

Som man kunde vente, aftager Høprocenten med stigende Vandmængde, ligesom den er lavere i det vaade 1942 end i 1941 og 1943. Ved Källby, hvor der blev vandet med Afløbsvand, er Høprocenten dog fundet temmelig ens efter de forskellige Vandmængder.

Ved kemiske Analyser, som blev foretaget af Afgrøderne, viste det sig, at Indholdet af Raafedt og Raaprotein aftog noget med stigende Vandmængder, hvorimod Indholdet af mineralske Bestandele øgedes bemærkelsesværdigt.

De ved Forsøgene opnaaede Resultater giver et godt Begreb om, i hvor høj Grad man ved Jorddyrkningen er afhængig af Væsktfaktoren Vand, og de giver formentlig et nogenlunde rigtigt Billede af, hvad der kan opnaas ved at supplere den naturlige Nedbør ad kunstig Vej.

S. P. Sørensen.

Vivianit som Fosforsyre-gødning.

Før Krigen var Spørgsmaalet om, hvorvidt vi her i Danmark fraadsede med Fosforsyregødning, et ret yndet Emne ved Diskussioner mellem Landbrugets Mænd, og da Krigen kom, og Tilførslen af Raafosfater hørte op, imødesaaes Tingenes Tilstand med Sindsro ud fra den Betragtning, at der i de danske Agerjorder var opsamlet et nogenlunde omfattende Beredskabslager af dette for Planterne saa livsvigtige Næringsstof. Eftersom Krigsaarene er gaaet, er der tæret stærkt paa »Beredskabslageret«, og i de senere Aar har der været livlig Kamp om at faa fat i de sparsomme Tildelinger af Thomasfosfat, det har været muligt at faa til Landet. Det siger derfor sig selv, at der er al Grund til at have Opmærksomheden henledt paa de eventuelle hjemlige Muligheder for Fosforsyretilførsel, som maatte foreligge, og blandt disse er Vivianiten sikkert en af de, der kommer i Betragtning.

Vivianit er en fosforholdig Jernforbindelse, der forefindes i mange danske Moser, som større eller mindre Forekomster iblandet Tørve-massen. I naturlig Lejrning er Vivianiten hvid eller hvidgraa, men under Paavirkning af Luften (Ilten) bliver den smukt dragonblaa, og det er i denne Tilstand, den er særlig iøjnefaldende. Totalindholdet af Fosforsyre (P_2O_5) kan være temmelig højt; fra Sverige angives op til 14—16—20 pCt., og Analyser foretaget paa Hedeselskabets Laboratorium har vist i Hovedsagen tilsvarende Tal. En større eller mindre Del af Fosforsyren er opløselig i svage Syrer og skulde saaledes være tilgængelig for Planterne.

Saavidt det vides, foreligger der ikke fra Danmark Undersøgelser endelige Forsøg med Tilførsel af Vivianit, men paa Moseforsøgsstationen i Bremen og Forsøgsstationen i Möckern i Tyskland er udført forskellige Forsøg, hvis Resultater dog som Følge af Mangel paa Fællesparceller betragtes med noget Forbehold. I Sverige er der i 1912—1916 under Hjalmar v. Feilitzens Ledelse gennemført en Forsøgsserie, i hvilken Vivianit er sammenlignet med Thomasfosfat som Fosforsyregødning paa fosforsyrefattig Mosejord.

Der anvendtes Vivianit fra to forskellige Lokalteter, dels tørret, dels gennemfrosset (og gennemluftet i Løbet af en Vinter) og dels brændt. Forsøgene er udført i smaa Parceller i Rammer ved Forsøgsstationen i Jönköping.

Hovedresultatet*) vil fremgaa af hosstaaende Tabel, i hvilken til-lige er anført Indholdet af Fosforsyre i de anvendte Vivianitformer.

*) Hjalmar v. Feilitzen: Vivianit som fosforsyreholdigt gödselsmedel på torvfjord. (Femårige försök i jordfasta parceller i vegetationsgården i Jönköping åren 1912—1916). Svenska Mosskulturföreningens Tidsskrift. 1919.

Fosforsyregødning tilført i 1912	Udbytteforøgelsen i Aarene 1912—16		Procent Fosforsyre (P ₂ O ₅) i Tørstoffet		
	g Tørstof	Forholds- tal	Total- Indhold	Opløselig i 24 pCt. Saltsyre	Citron- syre- opløselig
<i>50 kg Fosforsyre (P₂O₅) pr. ha i</i>					
Thomasfosfat	298,5	100			
Vivianit fra Lädga, tørret	242,4	81	10,80	10,70	1,93
— — — frossen	299,6	100	10,85	10,09	0,97
— — — brændt	474,7	159	11,97	7,42	0,48
Vivianit fra Lillerud, tørret	270,4	91	9,16	9,13	2,29
— — — frossen	299,7	100	9,44	9,10	0,71
— — — brændt	436,0	146	10,36	5,38	0,49
<i>100 kg Fosforsyre pr. ha i</i>					
Thomasfosfat	458,9	100			
Vivianit fra Lädga, tørret	302,0	66	—	—	—
— — — frossen	305,7	67	—	—	—
— — — brændt	488,9	107	—	—	—
Vivianit fra Lillerud, tørret	377,9	82	—	—	—
— — — frossen	403,2	88	—	—	—
— — — brændt	581,5	127	—	—	—

Vivianitens totale Fosforsyrevirkning var, som det ses, noget større ved den lille end ved den store Fosforsyretilførsel, men i begge Tilfælde har den brændte Vivianit vist bedst Virkning og tilmed bedre end Thomasfosfat. Tørret Vivianit gav $\frac{2}{3}$ — $\frac{3}{4}$ af Thomasfosfatets Virkning, medens gennemfrosset Vivianit gav fra $\frac{2}{3}$ — $\frac{1}{1}$ af Thomasfosfatets Virkning.

De i Forbindelse med Forsøgene foretagne Undersøgelser over Fosforsyrens Opløselighed har vist, at Opløseligheden synes at blive noget mindre, allerede ved at Vivianiten henligger i Luften i længere Tid til Gennemfrysning, men det er dog først, naar Vivianiten bliver brændt, at der sker en afgørende Nedsættelse af Opløseligheden. Planterne synes imidlertid at udnytte Fosforsyren i den brændte Vivianit noget bedre end i de to andre Former, og det blev godtgjort, at betydelige Dele af den tungt opløselige Fosforsyre blev mobiliseret i Løbet af Forsøgstiden.

Hjalmar v. Feilitzen sammenfatter Resultaterne af de udførte Forsøg paa følgende Maade:

»De to prøvede Vivianitforekomster har paa svagt omsat, fosforsyrefattig Tørvejord vist en meget god Fosforsyrevirkning derved, at den i 24 pCt. Saltsyre opløselige Mængde Fosforsyre ved Gødskning med normal Dosis har været fuldt paa Højde med den tilsvarende Mængde citronsyreopløselige Fosforsyre i Thomasfosfat. Ved dobbelt

Dosis Vivianit er opnaaet $\frac{2}{3}$ à $\frac{4}{5}$ Gange saa stor en Udbytteforøgelse. Som Følge heraf bør Vivianiten, hvor den forekommer i større Mængde, udnyttes til lokalt Brug. Der er ikke fornøden Anledning til at brænde Vivianiten, naar den blot optages om Sommeren og faar Lov til at ligge Vinteren over til Udluftning og Gennemfrysning. Det maa bemærkes, at de anførte gode Resultater er opnaaet paa Mosejord. Det er ikke sikkert, at der kan opnaas samme Virkning paa Mineraljord. «

Med Hensyn til Virkningen paa Mineraljord oplyses det, at man ved Geijersdal i Värmland forsøgte Tilførsel af raa Vivianit paa Agerjord. Det første Aar gik det rent galt, idet der blev total Misvækst (antagelig som Følge af Indholdet af Ferroforbindelser), men Aaret efter voksede Havren kolossalt paa samme Mark, og det tilraades derfor i alle Tilfælde kun at benytte gennemfrosset Vivianit.

Saafernt dansk Landbrug i længere Tid endnu skal undvære tilstrækkelige Tilførsler af udenlandske Fosforsyregødninger vil Spørgsmaalet om Erstatning vel melde sig før eller senere. Der haves ikke fornødne Oplysninger om Vivianitforekomsterne rundt om i Moserne, lige saa lidt som der foreligger tilstrækkelige Undersøgelser om Vivianitens Virkninger i det Hele taget. De foran refererede Forsøg kan kun give et Fingerpeg.

Man maa naturligvis haabe, at der aldrig bliver Brug for Vivianit, fordi den sikkert altid vil være en daarlig Erstatning for Superfosfat, men skulde det komme saavidt, vilde det være en Fordel om Spørgsmaalet blev undersøgt i Tide. Først og fremmest maatte det undersøges, hvor Vivianiten findes og hvor meget, der er af den, og dernæst maatte Gødningsværdien undersøges gennem Forsøg. Utænkeligt er det vel ikke, at eventuelle skadelige Virkninger kunde neutraliseres ved passende Kalkning. Allerede nu er der Grund til at pege paa, at Asken af Tørv, fremstillet i vivianitholdige Moser, maa antages at have Gødningsværdi, hvorfor den, hvor det er muligt, bør tilføres Jorden i Stedet for at gaa paa Lossepladsen.

A. Krøigaard.

Hedeselskabets Tjenestemænd.

Afdelingsleder *J. P. Olesen*, Hedeselskabets Mergelafdeling, havde den 1. Januar 1945 40-Aars Jubilæum ved Selskabet.

Den 1. Januar 1945 havde Konstruktør *O. Vind*, Viborg, gjort Tjeneste ved Selskabets Mose- og Engafdeling i 25 Aar.

Den 1. December 1944 er Forstkandidat *Chr. C. Christensen* ansat som Forstassistent ved Plantningsafdelingen, Viborg.

35000 Hegnspæle til Vildmoserne.

2½ Al. lange og 2—3½“ i Topenden. Tilbud med Pris, Sort, Leverings-
tid og Sted (farbar Vej i Skov eller frit paa nærmeste Station) sendes i
Løbet af 14 Dage til

Vildmosetilsynet, Tylstrup St. Tlf. Tylstrup 36.

Det genældige Forsikringselskab

Dansk Plantageforsikringsforening

tegner Forsikring for Genplantningsværdier for Naaetræs-
plantager overalt i Danmark. Indskud een Gang for
alle 1 Kr. pr. ha, dog ikke under 1 Kr. Aarlig Præmie
pr. ha 20 Øre, dog ikke under 50 Øre. Vedtægter og Ind-
meldelsesblanketter faas ved Henvendelse til
FORENINGENS KONTOR I VIBORG.

Brunkul
Mergel
Kalk

H. THEUT

VIBORG · Telf. 1560 · 1559

Viborg Byes og Omegns Sparekasse

Telef. 1400 (3 Lin.)

Sct. Mathiasgade 68
Kontortid: Kl. 9—15

Herning Hede- & Diskontobank.

10—12½, 2½—5.
Telefon 5, 273 og 720.

A. Philipsen & Co., Viborg.

Maskinanlæg - Automobiler.
Telefon 173—174.
Elektriske Anlæg - Vandværks-
anlæg.

Viborg Papir-Comp.

Papir & Papirvarer en gros.
Bogtrykkeri.
Kontorforsyning

Sct. Mathiasgade 31—33.
Telf. Viborg 802—803.

Handelsbanken i Viborg

Filial af Aktieselskabet
Kjøbenhavns Handelsbank

Kontortid: 9—15

Telefon: 1500
(5 Linier)

Kontor i Karup

RIBE Brændeovne og Tørveovne

Til indenlandsk Brændsel og Briketter
anvendes med størst Fordel vore nye
Modeller.

Brochure paa Forlangende

Henvend Dem til vore
Forhandlere eller til os.



A/S RIBE JERNSTØBERI · RIBE
GRUNDLAGT 1848 · TELEFON 261 & 262

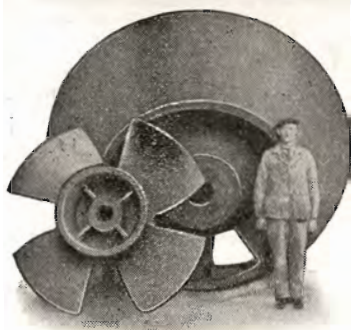
JYDSK ØL I JYLLAND



FORLANG
„ODIN“
ØL
FINESTE KVALITETER

SPRIT
til teknisk Anvendelse.





Dele til Pumpe for 4000 l/Sek.

Afvandingspumper
 Entreprenørpumper
 Husvandpumper
 Pumper for Gartnerier
 og ethvert andet Formaal

Skriv efter Tilbud og Brochure

Aktieselskabet
DE SMITHSKE
 JERNSTØBERIER OG MASKINVÆRKSTEDER
 Aalborg Telf. 6696

**TIL ALLE SLAGS
 BYGNINGER**



TAG- OG VÆGBEKLÆDNING

DANSK ETERNIT FABRIK A/S
 AALBORG
 SALGSKONTOR: KAMPMANNS-
 GADE 2 - KØBENHAVN V.



**Hammerum Herreds
 Spare- og Laanekasse**

HERNING

Telefon 10 og 314

Østergade 6

Kontortid

10-12,30 og 14,30-17

HELLESENS Haandlygte Model 1942
 er en stor, stærk, paalidelig Haandlygte

HELLESENS Haandlygte, Model 1942
 giver blændende Lys Aar efter Aar med

HELLESENS

verdenskendte Tør-
 element

HELLESENS

Haandlygte

Model 1942

i Regn og Blæst
 uden at blinke

Absolut farefri i Ga-
 rager, Stalde, Pak-
 huse og i Hjemmet

Uundværlig i
 Jægerhytten



Rødkjærsbro Cementvarefabrik

ved I. T. BIRK .: Telef. Rødkjærsbro 14

Fører kun Δ mærkede Varer.

Alle Arter Betonvarer til Afvanding og Kloak føres.

FORLANG TILBUD

Hvorfor selv løbe Risikoen, naar vi overtager

Brandforsikring

Indbrudsforsikring

Vandskedeforsikring m. m.

◆ Forlang Tilbud paa alle Arter Forsikringer. ◆ Gratis Vejledning. ◆

A/S **NORDISK BRANDFORSIKRING**
 GRØNNINGEN 25 - KØBENHAVN

-FYENS-

LANDMANDSBANK

ODENSE

Vestergade 33 - Telf. 46 (6 Lin.) - Rigst. 36

For Tiden aaben 9½—12½ og 2 3½
Udfører alle Bankforretninger

Kaas- Briketter

Hovedforhandler:

Nordjyllands

Kulkompagni

Nørresundby

Telefon 4227 - 4228

Fabrik: Kaas

Telf. Kaas 11.

Den sjællandske Bondestands Sparekasse
Vestervoldgade 107 København V

82 Kontorsteder paa Sjælland

ALLE SPAREKASSEFORRETNINGER UDFØRES

Røde Drænpør

2" — 12"

Fredenshøj Teglværk

Aabenraa

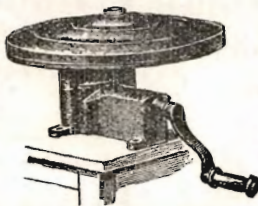
Telefon 2127

H. Struers chemiske Laboratorium

København K.
Skindergade 38
Telf. C. 1402

Originale Gerbers
Apparater
Comber-Apparat til
Kalktrang-Under-
søgelse

Analytisk kemisk
Laboratorium



Jyllandsafdeling
Studsgade 44

Aarhus - Telf. 4748

Natriumfosfat til
Kreaturfoder

Natriumklorat
til Fjernelse af
Ukrudt

Aut. af Land-
brugsministeriet

Bind dit



DET DANSKE
-Standard-Høstbindegarn
FRA
VVS ESBJERG TØVVERKSFABRIK

Alfa

KAFFE-ERSTATNING

— den skulde De prøve

J.Chr.Petersens Papirhandel

"Hvælvingen"
ved Nikolaj Taarn
KØBENHAVN K.

Hovedforhandler
af Statens Papir

Nordjysk Andels- Fjerkræslagteri

RANDERS - Telf. 3053

Producenternes
eget Slagteri

Intet solidarisk Ansvar
Se efter vor Notering i
Dagbladene hver Mandag

Stryg elektrisk

Aktieselskabet

De danske Sukkerfabrikker

København

Varde Bank

Esbjerg Afdeling

Kongensgade 62
og Fiskerihavnen

Hotel Herning.

Telf. 21—41.

Byens første Hotel.

A/S L. Hammerich & Co.
Specialforretning i Bygnings-
artikler. . . Grundlagt 1854
Telefon Nr. 7050 (3 Linier)
Aarhus

RØDE DRÆNRØR

føres altid paa Lager fra 2" til 8". — Tilbud til Tjeneste.

**A/S Gammelgaard Teglværk,
Skive.**

Telefon 187.

Petersværk Cementvareindustri

Telefon 1055 — Nørresundby

△ Betonrør efter dansk Ingeniørforenings Normer
Vibrerede Monierør — — Imprægnerede Rør

**RØDE DRÆNRØR
TAGSTEN
MURSTEN**

=
**Kählers Teglværk
KORSØR**

Bjerringbro Cementvarefabrik

ved Th. Petersen
Telf. 111, Bjerringbro

Alle △-mærkede Rør
Imprægnerede
og uimprægnerede

Stort Lager
Altid leveringsdygtig

**RESENBRO
CEMENTSTØBERI**
v/ Ingeniør C. G. Madsen
Telefon 34

Prima Betonrør efter dansk
Ingeniørforenings Normer
Mrk. △ i alle gangbare Di-
mensioner fra 10—60 cm saa-
vel med som uden Muffe.
FORLANG TILBUD

Røde Drænrør

indtil 16" Diameter

A/8 Hvorslev Teglværk
pr. Ulstrup
Telefon 67 Ulstrup

Skive Cementstøberi

KNUD ØSTERGAARD
Telefon 921

◆
Normrør
med Garantimærket △
Imprægnering
Brøndrør

Nivaagaards Teglværk

Telf. Nivaa Nr. 9 Nivaa St.

Drænrør i alle Dimensioner
fra 2" til 15". — Lerrør med
og uden Muffe fra 6" til 15"

HØJSLEV TEGLVÆRKER A/S

PRIMA, RØDE DRÆNRØR

i Størrelse fra 2 til 15 Tommer.

Indhent Tilbud.

Tlf. Højslev 3.

Røde — 2"—12" — Drænrør.

Forlang Tilbud.

Akts. Frederiksholms Tegl- & Kalkværker.
Vesterbrogade 12. — København V. — Central 282.

Kroghsgades Cementstøberi

v/ J. C. HALVORSEN
& SØNNER.

Kontor: Dannebrogsgade 22,
Aarhus.

Tlf. 5019—5020.

Ny Fabrik i Vejlbj.

Tlf. Riisskov 9319.

Alt i Betonvarer D. S. 400.

HORNBAEK Cementvare- og Mørtelfabrik

Marius Ødum

Telef. 400 Randers

Kun △-mærkede Varer
føres. - Største Lager.
Bedste Kvalitet. - For-
lang Tilbud.

Stenvad Cementstøberi

Telf. 6 Stenvad

Arnold Westmark

Alle △ mærkede Rør føres
Altid leveringsdygtig

Midtjydske Teglværkers Salgskontor

Telefon Skive 1030

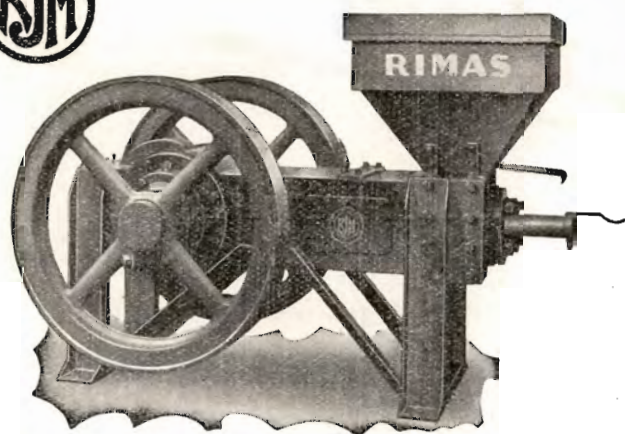
S. m. b. A.

Telefon Viborg 1330

Alle Størrelser i Drænrør leveres

Anvend Tørvestrøelse ved Dræning.

Paa Jorder med fintsandet Undergrund kan en Tilsanding af Drænrørene forebygges ved Anbringelse af et Lag Tørvestrøelse („Hundekød“) omkring Stødfugerne, ligesom Tørvestrøelse med Fordel benyttes ved Dræning i stiv Lerjord. Spørg Hedeselskabet.



„RIMAS“ TØRVEPRESSERE
„RIMAS“ ÆLTEVÆRKER
„RIMAS“ FORMTØRVSPRESSER

er uovertrufne Kvalitet, Driftssikkerhed og Økonomi.
Indgiv Deres Bestilling i god Tid.

**Ringsted Jernstøberi
& Maskinfabrik A/S**

Landbrugslotteriet.

Største Gevinst Værdi 80,000
Kr. Præmie 10,000 Kr. Ialt
i en Serie 38,000 Gevinster
+ en Præmie. — Tils.
Kr. 1 Million 823,460. —
Trækkes samtidig med
Klasselotteriet.
Lodsedler faas hos alle
Kollektørerne samt i
Hoved-Kollektionen, *Frederiksberggade 2, København K.*



Aktieselskabet
**Vejle Bolte-
& Møtrikfabrik**
Grundlagt 1899

Telefon 2120
Telegr.-Adr.: Boltefabriken
**Alle Slags Bolte, Skruer
og Skinnespiger**
Leverandør til
De danske Statsbaner

Tegn Annonce i

Jydsk Telefonbog

Jydsk Telefon-Aktieselskab
Aarhus

SOPHUS BERENDSEN A/S

V. Farlmagsgade 41 . København V.
Kannikkegade 18 . Aarhus

Alt Entreprenørmateriel

Leverandør til Hedeselskabet



Aktieselskabet

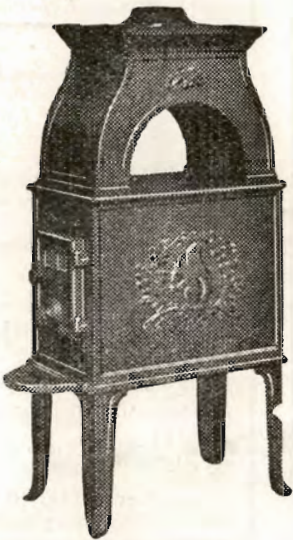
Brødrene Brincker
Grelsdal Hammerværk pr. Vejle
Grundlagt 1867

Specialitet: **Tørvegrebe, Tørvespader, Drænværktøj, Lyngleer.**
Alle Slags Grebe, Forke, Spader, Rochakker, Høstleer
og Haveredskaber leveres med fuld Garanti.

AALBORG TAFEL AKVAVIT.



Morsø Støbejerns



BRÆNDEOVNE



BRÆNDEKAMINER



AKTIESELSKABET
N.A. Christensen & Co.

KGL. HOFLEVERANDØR

NYKØBING MORS

Redaktionsudvalg: Afdelingsleder, Civilingeniør J. Parbo (Formand),
Afdelingsleder, Skovrider B. Steenstrup og Botaniker N. C. Nielsen.
Redaktør: Th. Th. Hove.

CarloMortensens Bogtrykkeri, Viborg.