

# HEDESELSKABETS TIDSSKRIFT



Nr. 1

15 Januar

65. Aarg.

UDGIVET AF DET DANSKE HEDESELSKAB

1944



„Flere Tørv... mindre Arbejde... med P. M. Maskiner“... det er en Sætning, som mange af Landets Tørveproducenter har erfaret Rigtigheden af. Og den har lige stor Gyldighed, hvadenten det drejer sig om Åkerman-Körner Værket, Tørveælteværket, Junior Tørvepresseværket eller Tørvegravemaskinen S. 40. Forlang nærmere Oplysninger.

**PEDERSHAAB MASKINFABRIK A/S**

AARHUS  
Telf. 11400

BRØNDERSLEV  
Telf. 450

KØBENHAVN  
Telf. 14066



# Prisen er sat ned!



ORIGINAL „IMBERT“ GENERATOR  
FOR FORDSON TRAKTOR **2100**  
KOSTER NU KUN . . . . KR. incl. Montering

Lad derfor ikke Deres Fordson Traktor staa ubenyttet af Mangel paa Brændselolie, men ring endnu i Dag til den nærmeste autoriserede Ford- eller Fordson-Forhandler og tal med ham om Sagen.



FORD MOTOR COMPANY A/S — KØBENHAVN V.



Dansk Brandforsikringselskab

„VERMUND“

af 1904 - gensidigt Selskab.

Bygninger og Løsøre.  
Virkefelt hele Landet.

Hovedkontor: Banegaardsplads 4, Aarhus.

*Alt i prima røde Drænrør.*

Silkeborg, Herning og omliggende  
Teglværkers Salgskontor

Torvet 6, Silkeborg

Telefon 1200

repræsenterende følgende Værker:

A/S Lysbro Teglværk.  
De Forenede Teglværker,  
Lysbro.

Bøgild Teglværk, Lysbro.  
Vinderslevgaard Teglværk.  
Paarup Teglværk.

Bjødstrup Teglværk.

Gjern Teglværk.

Visgaard Teglværk.

Højriis Teglværk, Ikast.

De Forenede Midtjydske  
Teglværker, Herning.



Lyskopi - Zinktryk

Aarhus Lys- &  
Zinktrykanstalt

Frederiksallé 60, Aarhus

Assurance-Compagniet

**BALTICA** A/S

København K.

Bredgade 42.



Varde Bank

Esbjerg Afdeling

Kongensgade 62  
og Fiskerihavnen

Herning Hede-  
& Discontobank.

10—12<sup>1</sup>/<sub>2</sub>. 2<sup>1</sup>/<sub>2</sub>—5.  
Telefon 5, 273 og 720.

Skive Cementstøberi

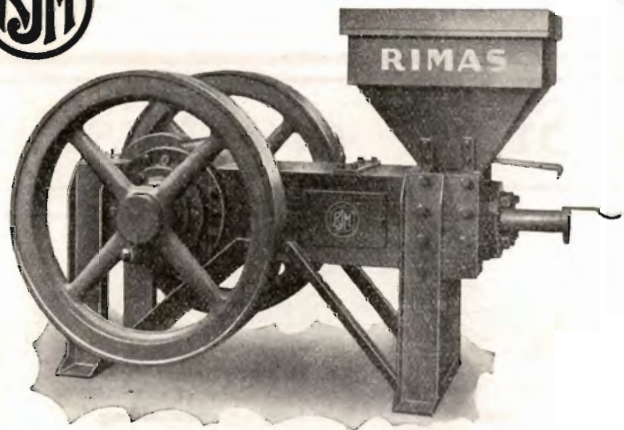
Knud Østergaard  
Telefon 921

Normrør

med Garantimærket  $\triangle$

Imprægnering

— Brøndrør —



„RIMAS“ TØRVEPRESSERE

„RIMAS“ ÆLTEVÆRKER

„RIMAS“ FORMTØRVSPRESSER

er uovertrufne i Kvalitet, Driftssikkerhed og Økonomi.  
Indgiv Deres Bestilling i god Tid.

Ringsted Jernstøberi  
& Maskinfabrik A/S



## Jagt søges.

God alsidig Jagt, ikke under 200 Tdr. Land, søges.

Kæld Wiehe,  
Havnegade 4, Aarhus.  
Telefon 1777.

Tegn Annonce i

## Jydsk Telefonbog

Jydsk Telefon-Aktieselskab  
Aarhus

## Stryg elektrisk



TRÆLØSE PR. HERLUFMAGLE - TLF. SKELBY 83  
Under Kontrol af Sydskjællands Planteavlssudvalg.

Teglværkernes  
Salgskontor

ESBJERG  
Telf. 265-546

## DRÆNRØR

2" - 15"

MURSTEN TAGSTEN

## Maskinfabrik for Tørvemaskiner.

Forbindelse søges med betydende og interesseret Fabrik for evt. Overdragelse af Fremstillingsret til Nykonstruktion af automatisk Afskærearbejd for Tørvepresser. Apparatet er gennemprøvet i hele Sæsonen 43, har udført smukt Arbejde uden Arbejdsstandsning, og har i Sæsonen indsparet Fremstillingsprisen ca. 2 Gange.

I. M. Nielsen,  
Tørvfabrikant.

Vinderup St.

C. Wendelboe,  
Maskinbygger.

**AEROLIT**  
DANSK SIKKERHEDSFÆNGSTOF.



# Hedeselskabets Tidsskrift

Nr. 1

15. Januar 1944

65. Aarg.

Indtrædende Medlemmer indtegnes hos Selskabets Forretningsførere. Medlemsbidraget er enten aarlig mindst 5 Kr. eller en Gang for alle mindst 100 Kr. Større Bidrag modtages gerne. Korrespondancer og Afhandlinger bedes sendt til Hedeselskabets Hovedkontor, Viborg. Tidsskriftet udgaar ca. 16 Gange aarligt og sendes uden Vederlag til Selskabets Medlemmer. Annoncer bedes sendt til Hedeselskabets Hovedkontor, Viborg. Annoncepris 25 Øre pr. mm. Oplag 12,500 Eksemplarer.

**Indhold:** Ved Aarsskiftet. — Gaver til Hedeselskabet. — Hedeselskabets Forretningsførere. — Douglasgran. (Fortsættelse.) — Litteratur: Et Hundred-Aars Jubilæum for Matrikulen. — Statsskovenes Udbytte 1942—43. — Fra Plantningsforeningernes Arbejdsmark. — Tidsskriftets Indbinding. — Mindre Meddelelser.

## Ved Aarsskiftet.

Hedeselskabets Virksomhed i det forløbne Aar har fulgt de samme Retningslinier som i de senest foregaaende Aar, hvor Udviklingen har været stærkt paavirket af Tidens Forhold.

De indre Forskydninger i Hedeselskabets Ledelse, som Følge af at *Direktør C. E. Flensborg* faldt for Aldersgrænsen og efterfulgtes af *Direktør Niels Basse* samt Udnævnelsen af to nye Afdelingsledere og en Kontorchef, har ikke udadtil betydet Ændringer.

De omfattende Landvindingsarbejder og Grundforbedringer, som Tidens skærpede Krav til fuld Udnyttelse af den danske Jord har gjort saa betydende for vor Samfundshusholdning, er blevet fortsat i 1943 med stigende Intensitet. Om hele denne Virksomhed gælder det, at Aaret har naaet større Resultater med Hensyn til fuldførte Arbejder end noget tidligere Aar. Denne Indsats maa hilses med særlig Glæde paa Baggrund af, at disse Arbejders Gennemførelse er en virksom Modvægt mod den Nedgang i Produktionen, der foranlediges af manglende Import af Foderstoffer og Gødningsmidler.

Paa et andet Omraade har Grundforbedringsvirksomheden i 1943 som i de nærmest foregaaende Aar haft uovervindelige Vanskeligheder. Det gælder vore Jorders Forsyning med Mergel eller Gødningskalk. Mergeltransporterne er helt standset, og selv om Gødningskalk benyttes i den Udstrækning, Transportmidler tillader, er det som Helhed langt fra tilstrækkeligt til at afhjælpe de foreliggende Mangler.

Plantningsafdelingens Virksomhed har i det forløbne Aar navn-

lig været præget af Arbejdet i de mange nyoprettede Plantager. Der er i 1943 anmeldt nye Kommuneplantager og private Plantager med et samlet Areal, der er 3 Gange saa stort som i Aarene før Krigen. — Samtidig har Tilplantningen i ældre endnu ikke fuldt tilplantede private Plantager taget Fart, ligesom ogsaa Tilplantningen af Hedeselskabets egne Plantagearealer er skredet godt frem.

Det maa betragtes som glædeligt, at der fra alle Sider arbejdes for at udvide Plantagearealet. De senere Aars meget kraftige Pligthugst har alt andet end konsolideret Skovtilstanden i de ældre Plantager. Hedeselskabets Indstilling om Nedsættelse af Pligthugsten for 1943—44 har ikke kunnet tages til Følge, idet der tværtimod for samtlige Plantager er udskrevet væsentlig mere Brænde end i de foregaaende Aar.

Det har i 1943 voldt nogen Vanskelighed at fremskaffe den fornødne Arbejdskraft til Plantagerne, og det maa forventes, at Vanskelighederne i saa Henseende ikke bliver mindre i den kommende Tid.

Hedeselskabets Flyvende Korps har fortsat sin Virksomhed med Læplantningsarbejdet, med Hugstarbejde og lign. i Plantagerne og med Regulering af Præstegaardshaver i det Omfang, som den tilstedeværende Arbejdskraft har tilladt.

Tørveproduktionen satte Rekord i 1943, idet der som omtalt i Hedeselskabets Tidsskrifts sidste Nummer blev fremstillet ca. 6 Mill. Tons mod ca. 4,8 Mill. Tons i 1942. Ogsaa kvalitetsmæssigt var der en Fremgang, saaledes at Varmeværdien af de producerede Tørv kan antages at være steget med ca. 33 pCt. i Forhold til Aaret forud. De mange Opgaver i Forbindelse med Tørveproduktionen, herunder den etablerede Kontrolordning vedrørende Handelen med Tørv, som er paalagt Hedeselskabet, har givet Selskabet meget Arbejde.

I Aarets Løb har Hedeselskabet kunnet glæde sig over en betydningsfuld Fremgang i Medlemstal. Der er i 1943 indmeldt 1354 nye Medlemmer samtidig med, at Afgangen har været 298. Desuden har en lang Række Virksomheder, der i over 25 Aar har været indmeldt som livsvarige Medlemmer, fornyet deres Kontingenter med betydelige Beløb. Det er glædeligt at se, at det Arbejde, som Hedeselskabet og dets stærkt belastede Medarbejdere udfører i disse Aar, giver Genklang i den danske Befolkning paa denne Maade.

Med Tak til alle, der i det forløbne Aar har støttet Hedeselskabets Arbejde, bringer vi Selskabets Medlemmer Ønsket om et godt Nytaar.

*Chr. Lüttichau.*

*Niels Basse.*



## Gaver til Hedeselskabet.

---

Ligesom i de foregaaende Aar har ogsaa i Aar Dr. polit. *William Christensen*, København, og Gaardejer *Søren Johansen*, Holsted, hver skænket Hedeselskabet et Bidrag paa 100 Kr.

---

## *Hedeselskabets Forretningsførere.*

---

Hedeselskabets hidtidige Forretningsfører for *Aabybro Distrikt*, Løjtnant *Th. Stenum*, Aabybrogaard, Aabybro, har paa Grund af Bortrejse ønsket sig fritaget for dette Hverv, som derefter er overtaget af Proprietær *Thorvald Jensen*, Aastrup, Aabybro.

---

## **DOUGLASGRAN.**

Ved Forstassistent *Vagn Johansen.*

---

(Fortsættelse.)

Det andet Sæt er fra 1912—16. I 1912—13 blev udsaaet Frø fra *Linaa Vesterskov*, Washington og Californien. Paa Foranledning af *S. M. Storm* fik man i 1915 og 16 yderligere en Række Frøprøver med nøje Proveniensangivelse. De frembragte Planter fordeltes til vidt forskellige Steder i Landet, hvor man vilde prøve deres Vækst. De forskellige Provenienser nummereredes, der var ialt 22. Da den strenge Vinter 1923—24 er med i Forsøgene, menes Forsøgsresultaterne at være paalidelige. Disse var (*Oppermann 1929*): Prøver fra Californiens lavere liggende Omraader taaler ikke den danske Vinter, Prøver fra Californiens Bjerge ca. 1500 m over Havet vokser godt, men da Formen er mindre heldig (bugtet, strenglet) manes til Forsigtighed. Heller ikke Oregon-Provenienser er som Helhed tilfredsstillende, de er ikke frostsikre. Den bedste Prøve udefra stammer fra Washington, men ingen var bedre end *Linaa Vesterskov-Proveniensen*. Prøver af den graa Form for Øst-Washington, Idaho og Montana er haardføre overfor Vinterkulde, men ikke hurtigvoksende sammenlignet med den grønne *Douglas*. Endvidere springer Fastlandsformerne, som i Hjemlandet ikke er udsat for Havets retarderende Virkning, for tidligt ud og skades af Foraarsfrost. En Del af dette Forsøg er anlagt i *Egelund Forsøgsplanteskole*. Ved Selvsyn i Efteraaret 1939 konstaterede jeg, at de bedste Pro-

venienser med Hensyn til Vækst og Form var: Olympic Nat. Forest (Washington), Siskiyou (Oregon) og Linaa Vesterskov. Iagttagelserne stemmer saaledes overens med Resultaterne fra 1929, blot har det vist sig, at Oregon-Provenienser ogsaa kan faa en smuk Udvikling. Fra



Fig. 3. Nr. 66 Wash. Snoqualmie.  
9 Aar, 3,6 m Middelh.

denne Forsøgsrække findes iøvrigt et meget slaaende Bevis paa Proveniencers store Forskellighed selv fra samme Egn: Proveniensen Nr. 18 (1372 m over Havet) var langsom, men frosthaard, Nr. 21 (1097 m over Havet) var hurtig, men frostfølsom og Nr. 22 (729 m over Havet) var langsom og mere frostfølsom end Nr. 21. De var alle tre fra samme Omraade (i Californien), men Modertræerne havde samme Tendens, idet deres Højder er angivet til henholdsvis 30 m, 41 m og 25 m. Formodentlig har Nr. 21 staaet beskyttet i en Dal, mens Nr. 22 har staaet udsat paa en Rygning. Man maa slutte heraf, at hvis en passende Douglasproviens kan findes paa forholdsvis fladt Omraade, maa det foretrækkes til Kogleindsamling, da Risikoen her er mindre for stærkt varierende Klima og Frø.



Det tredje og nyeste Sæt Douglasgraner som Forsøgsvæsenet har i Gang, stammer fra omkr. 1930. En Del af Forsøget, som jeg har set og fotograferet, omfatter ca. 30 Provenienser paa Nøddebo Skovdistrikt Afd. 488. Planter af hjemmeavlet Frø viser sig stadig udmærket. Af de indførte Provenienser er Washington atter god. Ogsaa en fra det sydlige British Columbia. Det ser ud til, at blot vi faar Frøet Vest for Cascade Bjergene (i Washington og Oregon) og fra Bjergskove uden at gaa for langt ud til Kysten, saa vil det være forsvarligt at bruge det.



Fig. 4. Nr. 58 British Columb. Kamloops, caesia Form.  
9 Aar, Middelhøjde 2,2 m.

Provenienser herfra adskiller sig noget fra den udprægede Kyst-Douglas, denne har gulgrøn Naalefarve, lange, vandret udstaaende Grene, stor Vækstenergi, men Tendens til at blive bugtet, især paa vindudsatte Steder. Den Proveniens, vi skal bruge, er mere kraftiggrøn, Grene kortere og noget mere opadrettede og Stammeformen betydelig mere ret. Formen er hurtigvoksende og relativt frosthaard. (Bornebusch 1938). Den findes i Washington, Cascade, Siskiyou og Olympic Nat. Forests. Fig. 3, 5, 6 og 7 viser nogle af de bedste Provenienser paa Nøddebo Distrikt. Man knytter særlig Interesse til Provenienser fra Olympic Nat. F. (Fig. 7), fordi Olympic Bjergomraadet er begrænset og isoleret beliggende. Hermed begrænses ogsaa Bestøvningsmulighederne, og man kan forvente at faa en ensartet Vare. Alt, hvad der kommer fra Omraadet Øst for Cascade Bjergene, duer ikke, for det første paa Grund af langsom Vækst og for det andet, fordi de kontinentale Former ikke er svampesistente. Fig. 4 viser en caesia Form.

Da ca. 89 % af de amerikanske Douglasbevoksninger, der er af

Bon. 1, ligger under 500 m over Havet, kan det ikke tilraades at faa Frø fra store Højder over Havet. Det bør bemærkes, at den Proveniens, som Rafn kalder Olympic, ikke er den samme som Forsøgsvæsenets fra Olympic Nat. F. Rafns er sydligere.

En Række Middelhøjder ved 9 og 25 Aar af de bedste Provenienser fra alle tre Sæt viser sig at ligge temmelig ens. Det er Forsøgsvæsenets Opfattelse, at vi ikke finder bedre Provenienser med Hensyn til Vækst end de bedste, vi allerede har. Mit Materiale er ringe (der mangler f. Eks. Oplysninger om de forskellige Voksesteder), men jeg giver alligevel et Par Højder:

Sæt 1 (ca. 1880)			Sæt 2 (1912—16)			Sæt 3 (ca. 1930)		
Prov.	9 Aar	25 Aar	Prov.	9 Aar	25 Aar	Prov.	9 Aar	25 Aar
Ukendt		15,6 m	Wash.	3,2 m	15,5 m	Br. Col.		3,0 m
—		15,0 —	Olymp.	3,4 —	16,0 —	Wash.		4,4 —
			Linaa V.	3,0 —	15,5 m	Wash.		3,6 —

Hvis Forsøgsvæsenets Opfattelse er rigtig, tyder det paa, at det vigtigste ikke mere er at finde de rette Klimaracer med Hensyn til Vækst, men det synes mere vigtigt atter at foretage et Udvalg i de Omraader, hvor velegnede Provenienser findes, med Henblik paa Resistens overfor Svampe.

Forsøgsvæsenets Forsøgssæt 2 og 3 er de eneste mere nøjagtige Proveniensforsøg med Douglas her i Landet. Af andre Forsøg bør Forsøgsparcerne paa Sølstedgaard, Lolland, nævnes. Resultatet af disse er kort formuleret (Storm 1912): »Den grønne Douglas vokser her fortrinligt selv i ret udsat Stilling — —. Den blaa Douglas (glauca) opnaar i Forhold hertil kun en ringe Højde«.

For at udvide sin Horisont kan det være nyttigt at betragte Udlandets Bestræbelser for at finde velegnede Douglasprovenienser og Overvejelser i denne Anledning. I Norge foreligger indgaaende deduktive Undersøgelser (Hagem 1931). Det første han fastslaar er, at man maa have talmæssige Udtryk for et Klima, idet dog først Klimaets Art, Fastlands- eller Kystklima, maa bestemmes. Der gaas ud fra, at Temperaturen er den af de klimatiske Faktorer, der præger Klimaracer mest. Aarsmiddeltemperaturen er uden Betydning som Sammenligningsgrundlag for to Dyrkningsomraader, da vidt forskellige Maanedsmiddeltal kan give samme Aarsmiddel. Bedre er Januar og Juli Middeltemperatur, men det bedste er at regne med en saakaldt Vegetationsperiodes Længde, d. v. s. det Antal Dage, hvor Middeltemperaturen ligger over en given Grænse. Man stilles straks overfor den Vanskelighed at sætte denne Grænse. Man ved intet om, paa hvilket Tidspunkt Stofdannelsen hos Douglas tager Fart eller hører op. Hagem har da, forsaavidt ganske vilkaarligt, fastsat Vegetationsperioden som det Antal Dage, hvor Middeltemperaturen er over 7,5 °. Dette Tidspunkts Ind-





Fig. 5. Nr. 37. Br. Col. sydl. 10 Aar, 3,6 m Middelh.  
Nr. 39 Wash. Pacific. 10 Aar, 4,4 m Middelh.

træffen om Foraaret i Norge falder sammen med Birkens Udspring og maa derfor kaldes ret vilkaarligt med Hensyn til Douglas. De Omraader i Amerika og Norge, som sammenlignes, faar herved næsten fuldstændig samme Vegetationsperiode ca. 180 Dage. Hvorvidt dette er et Tilfælde, eller om det har været fristende at anvende de passende  $7,5^{\circ}$ , da denne Grænse alligevel var ret usikker, ved jeg ikke. At Grænsen har Svagheder, kan indses. For det første kan man vel ikke paa Forhaand



Fig. 6. Se Teksten til Fig. 5.

vide, om Vegetationsperioden begynder og ophører ved samme Temperatur, og dernæst, hvis vi anvender Hagens Vegetationsperiode paa danske Forhold og f. Eks. Washington, er der, trods Washington-Provenienserens udmærkede Vækst her, en Forskel i Vegetationsperioden paa op til 40 Dage eller 20 til 25  $\%$ . Her kan tænkes flere Muligheder, for det første at Vegetationsperioden, som er et betydningsfuldt Begreb, ikke er bestemt rigtigt. For det andet er der Mulighed for, at en højere



Fig. 7. Nr. 40 Wash. Olympic Omraadet. 10 Aar, 4,4 m Middelh.

Temperatur i en kortere Vegetationsperiode kan ækvivalere en lavere Temperatur i en længere. Hertil kommer, at Belysnings- og Fugtighedsforhold spiller ind. Naturen er ofte kompliceret, men som sagt er det sikkert af stor Betydning, at Begrebet Vegetationsperiode ved Flytning med Træarter kendes nøjere.

I *Tyskland* (Schenk 1939) har man udrettet et stort Arbejde for at lette Provenienspørgsmaalet. Man har her fulgt det Princip, som Mayr anvendte ved sin Inddeling i Klimazoner (Fagetum, Picetum o. s. v.). Schenk har paa Grundlag af et omfattende Temperatur- og Nedbørsmateriale inddelt Nordamerika i 119 Klimasektioner; i 31 af disse forekommer Douglasvarieteteter. Jeg har paa Fig. 8 skitseret disse 31 Klimasektioner. Af dem har Schenk udpeget nogle som havende typisk enten viridis-, caesia- eller glauca-Klima. Hvilke det er fremgaar af Fig. 8. Det tydeliggør de tre Varieteters Forhold. Hos Schenk finder man en nøje Redegørelse for Klimaet i hver Sektion. Det er en ret fin Inddeling, selvom et Bjergomraade naturligvis maa have varierende Klima indenfor smaa Strækninger. Man vil se, at de Egne, hvis Racer



er anbefalet til dansk Brug, omfatter Klimasektion 19 og noget af 17 og 110 A. Ogsaa for Tyskland er især Sektion 19 anbefalet.

Schenk har endvidere opstillet et ret indviklet System til Navngivning af Provenienser. Først gives Navnet viridis, caesia eller glauca, som er gjort til geografiske Betegnelser, dernæst Klimasektions Nummer og endelig et af Bogstaverne a, e, i, o, u eller y, som angiver Højden over Havet (a = 200 m o. H., e = 400 m. o. H. o. s. v.). F. Eks. kan en Proveniens saaledes hedde: viridis, 19, e. Det simpleste maa dog være at angive Længde- og Breddegrad og Højde o. H. i m. Det forekommer mig uheldigt at gøre viridis, caesia eller glauca til geografiske Begreber, da saaledes en botanisk glauca-Form f. Eks. kan faa den geografiske Betegnelse caesia.

I 1910 er meget omfattende, induktive Provenienseforsøg med Douglas anlagt af Schwappach. Senere Forsøg er f. Eks. i 1930 begyndt af den prøjsiske Forsøgsanstalt. Ogsaa her har det hjemmeavlede Frø vist sig bedst, og de fremmede Provenienser, som maa anbefales, er de samme, som anbefales her i Landet.

(Fortsættes.)

---

## LITTERATUR.

### **Et Hundred-Aars Jubilæum for Matrikulen.**

Det første Nummer i 1944 af Tidsskrift for Opmaalings- og Matrikuls-væsen er udsendt som et stort Jubilæumsnummer i Anledning af den danske Matrikuls 100-Aars Jubilæum den 1. Januar.

I en Række værdifulde Afhandlinger redegøres for i Virkeligheden alle de forskellige Forhold vedrørende den danske Matrikulering af Landets Jord saavel i historisk Belysning som med Hensyn til det daglige Arbejde med den baade før og nu.

For de historisk interesserede rummer den indledende Artikel af Dr. phil. *Hans Jensen* en klar og udtømmende Redegørelse for Forudsætningen for og Forarbejderne til den Matrikul, der saa Lyset 1. Januar 1844. Man faar herigennem et Billede af de store Vanskeligheder, der har været at kæmpe med, inden Matrikulen forelaa, og man faar tillige understreget dens afgørende Betydning for saa uhyre mange Omrader, enestaaende i sit Anlæg, som den vist med Rette maa betegnes.

Jubilæumsskriftet behandler i en Række Artikler Matrikulens Administration, Udvikling og Anvendelse i de forløbne 100 Aar, bl. a. med Henblik paa Retslivet, Realkrediten og Ejendomsbeskatningen. I en særlig Afhandling redegør Afdelingsleder *Schledermann Larsen*, Hedeselskabet, for Matrikulens Betydning for kulturtekniske Arbejder, og fremsætter forskellige kritiske Bemærkninger i Anledning af, at det for forskellige Forholds Vedkommende har knebet med at holde Matrikulen vedlige. Saaledes gælder det, at Ejerlagsgrænser i sin Tid ikke er blevet tilstrækkelig godt definerede. Naar et større Kort skal fremstilles, maa dette ske ved en Sættelse af flere Ejerlags-

kort, som hurtigt viser sig ikke at passe sammen, hvad til Tider kan være overordentlig generende for Kulturteknikeren. Hr. Schledermann Larsen peger derfor paa, at man godt kunde ønske sig en ny Matrikulering, saa der kunde komme helt Orden i vore Matrikulskort.

has.

---

## Statsskovenes Udbytte 1942—43.

Der er i det forløbne Aar skovet  
67 % mere end normalt.

---

Direktoratet for Statsskovbruget har udsendt sin aarlige Oversigt over de danske Skoves Udbytte af Ved og Penge for Finansaaret 1942—43.

Statsskovenes Areal er i Løbet af Finansaaret blevet forøget med ca. 2500 ha Hede, der er henlagt under Klosterhedens og Ulbjerg Distrikter. Disse 2500 ha er erhvervet i Henhold til Lov Nr. 707 af 31. December 1940 om Tilplantning af Heder m. v. (Det er efter samme Lov, at Hedeselskabet har erhvervet og af Arbejdsministeriet faar tilplantet ca. 2500 ha Hede, beliggende forskellige Steder i Jylland.)

Viborg Distrikt er blevet forøget med den fredede Bøgeskov ved Hald Inderø samt Store Traneskov og en Del af Langskoven, ialt 145 ha.

Endelig er Jægersborg Distrikt (Lystskovdistriktet) forøget med Krogerup Gods paa 210 ha.

I det efterfølgende omfatter Gruppe B de egentlige Skovdistrikter, Gruppe C Hedeskove og ikke fuldt producerende Skovdistrikter, medens D er Jægersborg Hegn.

### VEDUDBYTTET.

Den skovede Vedmasse af alle Træarter paa samtlige Distrikter med Undtagelse af Jægersborg Distrikt udgjorde i 1942—43 619 243 m<sup>3</sup>, hvilket er 248 971 m<sup>3</sup> eller ca. 67 % mere end de paagældende Distrikters normale Hugst. Der er saaledes sket en betydelig Kapitaludtagning i Statens Skove.

Der er i Finansaaret optaget 89 250 rm Stødbrænde, hvoraf 46 173 rm er optaget og solgt for Skovvæsenets egen Regning, medens Resten er optaget af Kommuner, Entreprenører samt af Arbejdsløse til eget Brug. Foruden den fremskaffede Mængde Brænde er der herved skabt en betydelig Beskæftigelse.





Vi har i Løbet af de sidste Par Aar nedlagt vor Superfosfatfabrik i Aalborg, men samtidig har vi udvidet Fabrikkerne i Nørresundby, Fredericia og Kalundborg, saa vi paa disse 3 moderne Fabrikker vil kunne fabrikere 400.000 Tons Superfosfat aarligt, saa snart Raavarerne atter kan fremskaffes.

*Det danske Gødnings-Kompagni A/S*

# ANDELS-PENSIONSFØRENINGEN

Vestre Boulevard 47. Tlf. C. 2728.

(Gensidigt Pensionsforsikringsselskab.)

København V.

Pensionsforsikringer, Liv-, Overlevelses- og Børnerenter.

## H. Struers chemiske Laboratorium

København K.  
Skindergade 38  
Telf. C. 1402

Originale Gerbers  
Apparater  
Comber-Apparat til  
Kalktrang-Under-  
søgelse

Analytisk kemisk  
Laboratorium



Jyllandsafdeling  
Studsøgade 44  
Aarhus - Telf. 4748

Natriumfosfat til  
Kreaturfoder  
Natriumklorat  
til Fjernelse af  
Ukrudt

Aut. af Land-  
brugsministeriet

## Den sjællandske Bondestands Sparekasse

Vestervoldgade 107

København V

82 Kontorsteder paa Sjælland

ALLE SPAREKASSEFORRETNINGER UDFØRES

## SOPHUS BERENDSEN A/S

V. FARIMAGSGADE 41  
KØBENHAVN V

KANNIKEGADE 18  
AARHUS

### ALT ENTREPRENØRMATERIEL

DAMP- OG DIESELLOKOMOTIVER  
GRAVEMASKINER - TIPVOGNE - SPOR

LEVERANDØR TIL HEDESLSKABET

## Dansk Landbrugs- og Handelslaboratorium

ved R. KROGH

Odense - Telefon 1731 - 2 Lin.

## REMINGTON

Bedste og mest benyttede  
Skrivemaskine.  
Eneforhandler for Danmark:

L. KRISTENSEN  
75, Raadhuspladsen,  
København V.

# Kaas- Briketter

Hovedforhandler:  
Nordjyllands  
Kulkompagni  
Nørresundby  
Telefon 4227 - 4228

Fabrik: Kaas  
Telf. Kaas 11.



## Stenvad Cementstøberi

Telf. 6 Stenvad  
Arnold Westmark

Alle  $\triangle$  mærkede Rør føres  
Altid leveringsdygtig

N.  
K.  
T.

## "DANSK STAALGÆRDE" FRA 2/3 NORDISKE KABEL- OG TRAADFABRIKER

BEDSTE OG BILLIGSTE  
HEGN TIL

KREATURFOLD, HAVE,  
MARK, SKOV ETC.



Faas hos enhver Isenkræmmer og Købmand.

N.  
K.  
T.



I Tallene for Skovningen er Stødbrændet ikke medtaget.

Af den ovennævnte samlede, skovede Vedmasse paa 619 243 m<sup>3</sup> var ca. 250 362 m<sup>3</sup> eller 41 % Gavntræ.

Heraf var:

15 221 m <sup>3</sup>	Eg . . . . .	Gavntræprocent	62
60 564 »	Bøg . . . . .	»	23
166 896 »	Naaletræ . . . . .	»	59
7 681 »	Forsk. Løvtræ . . . . .	»	17

Gavntræprocenterne for Løvtræ er i det væsentlige de samme som i afvigte Finansaar, medens Gavntræprocenten for Naaletræ er noget lavere.

Udhugningen (Gennemhugningen) udgjorde ca. 55 % af den samlede Hugst, der fordeler sig med: 4 % til Eg, 43 % til Bøg, 46 % til Naaletræ og 7 % til Forsk. Løvtræ.

Statsskovenes Brændplighugst fastsattes i Henhold til Landbrugsministeriets Bekendtgørelse af 25. August 1942 til 475 000 rm i Tiden fra 1. September 1942 til 31. August 1943.

Ved Landbrugsministeriets Bekendtgørelse af 3. Marts 1943 blev der paalignet Statsskovene en à conto-Hugst for Skovningsssaisonen 1943—44 paa ialt 45 200 rm, svarende til 9,5 % af den for Saisonen 1942—43 paalignede Plighugst.

### PENGEUDBYTTET.

Til Belysning af Prisforholdet for visse almindelige Effekter anføres nedenfor disses Bruttomiddelpriser i Skoven.

Distrikts- gruppe	Eg	Bøg		Naaletræ		
	Kævler, Snitgavn Kr. pr. m <sup>3</sup>	Kævler, Snitgavn Kr. pr. m <sup>3</sup>	Klov, Vrag- brænde Kr. pr. rm	Bjælker, Spær. Afk. Stammer Kr. pr. m <sup>3</sup>	Snitgavn Kr. pr. rm	Brænde Kr. pr. rm
B	59,24	28,95	16,01	30,85	17,98	9,29
C	50,96	28,21	15,35	29,03	15,77	8,34
D	55,13	26,70	13,92	30,07	17,34	9,14

Det maa bemærkes, at Statsskovene har solgt Hovedparten af Brændet ca. 1,50 Kr. pr. m<sup>3</sup> under de gældende Maksimalpriser.

Bruttoindtægten for samtlige Distrikter — Jægersborg Distrikt undtaget — har udgjort ialt 16 420 390 Kr.

Heraf indkom ved:

Salg af Træeffekter inclusive Deputater . . . . .	15 192 744	Kr.
Salg fra Brændeplads m v. . . . .	1 455 124	«
Salg af Biprodukter og gennem andre Biindtægter (incl. Jagt) . . . . .	376 004	»
Leje af Huse og Jorder m. v. . . . .	114 551	»
Fradrag i Lønning for Tjenestebolig og -jord . . . . .	95 848	»
Førogelse af Effektbeholdningens Værdi . . . . .	÷ 813 881	»

De samlede Udgifter for samtlige Distrikter — Jægersborg Distrikt undtaget — har inclusive Forrentningsudgiften beløbet sig til 12 368 577 Kr.

Naar der ses bort fra Forrentningsudgiften paa  $4\frac{1}{2}$  % af den bogførte Værdi, hvilken Forrentningsudgift andrager 1 211 574 Kr., fordeles de egentlige Udgifter sig procentvis indenfor de to Distriktsgrupper saaledes:

	Gruppe B	Gruppe C
	%	%
Administration . . . . .	9	11
Sygehjælp og Understøttelser . . . . .	2	2
Skatter og Afgifter . . . . .	8	4
Opskovning . . . . .	51	47
Transport ÷ Refusion . . . . .	÷ 1	÷ 1
Brændeplads . . . . .	5	2
Biprodukter, Jagt, Deputater, Afskrivninger . . . . .	3	3
Kultur og Planteskole . . . . .	13	21
Skovforbedringer m. v. . . . .	7	6
Bygningsarbejder . . . . .	3	5

Nettoindtægten af samtlige Distrikter har udover de  $4\frac{1}{2}$  %'s Forrentning udgjort 4 051 813 Kr.

Om Krigsaarenes Indvirken paa Statsskovenes Tilstand slutter Direktoratets Oversigt med følgende Bemærkninger:

»Ved de store Brændeplighugster, der gennem de sidste Aar har været paalagt Statsskovene, og de store Krav, der er stillet til Statsskovene om Gavnræleverancer, er det staaende Vedforraad pr. ha bevokset Areal faldet til 130 m<sup>3</sup> (Gruppe B: 175, Gruppe C: 76 m<sup>3</sup>), hvilket er ensbetydende med, at Vedforraadet i Statsskovene nu i adskillige Tilfælde ligger lavere end i tilsvarende private Skove. Navnlig er Plighugsterne gaaet haardt ud over Bøgeskoven, hvor der i de sidste 3 Aar aarligt er hugget ca.  $2\frac{1}{2}$  Gange Tilvæksten.

Skal Statsskovene fortsat præstere lignende Plighugster, vil al den gamle Bøgeskov over Aldersklassen 90—105 Aar være forsvundet



# Hedeselskabets Tidsskrift

1943

(64. Aargang)

Udgivet af  
Det danske Hedeselskab

Viborg  
Carlo Mortensens Bogtrykkeri  
1943

Redaktionsudvalg:

Afdelingsleder, Civilingeniør **J. Parbo** (Formand),  
Afdelingsleder, Skovrider **B. Steenstrup** og  
Botaniker **N. C. Nielsen**.

Redaktør: **Har. Skodshøj**.



	Aar for sidste Valg	1. Gang valgt
<i>Ribe Amt:</i>		
Direktør O. Vang Lauridsen, R., Vejen	(1941)	(1935)
Gaardejer Søren Johansen, Holsted	(1938)	(1938)
Folketingsmand, Gaardejer Olav Øllgaard, Gredstedgaard, Gredstedbro	(1941)	(1941)
<i>Ringkøbing Amt:</i>		
Amtmand A. Karberg, K., Dm., Ringkøbing	(1941)	(1935)
Gaardejer P. Chr. Nagstrup, Ulfborg	(1941)	(1941)
Godsejer A. Olufsen, Quistrup, Struer	(1938)	(1938)
— — — (1938)		
<i>Thisted Amt:</i>		
Gaardejer N. Møller Holm, Vust (Valgperiode fra 1938).	(1942)	(1942)
Bankdirektør Chr. Poulsen, R., Nykøbing M.	(1941)	(1941)
<i>Vejle Amt:</i>		
Hofjrn., Greve K. Brockenhuus-Schack, Barritskov, Barrit	(1935)	(1935)
Lærer Rasmus Mortensen, R., Lindeballe, Gadbjerg	(1941)	(1941)
Hofjærgermester F. Neergaard, R., Tirsbæk, Vejle	(1938)	(1932)
<i>Viborg Amt:</i>		
Hofjærgermester Chr. Lüttichau, R., Tjele, Ørum Sdrl. <i>Bestyrelsens Formand</i>	(1941)	(1923)
Folketingsmand Laust Nørskov., R., Nørskovgaard, Møldrup	(1941)	(1923)
Godsejer K. Kieldsen, R., Lynderupgaard, Skals. <i>Næstformand</i>	(1938)	(1924)
<i>Sjællands Stift:</i>		
Professor, Dr. phil. A. Mentz, R., Dm., p. p., Harsdorfsvej 13 <sup>4</sup> , København V.	(1938)	(1924)
— — — (1938)		
Overretssagfører Axel Hulegaard, R., Gl. Torv 14, København K.	(1941)	(1935)
<i>Fyns eller Lolland-Falsters Stift:</i>		
Forstander Johs. Petersen-Dalum, R., Dalum Landbrugsskole, Hjallese	(1938)	(1926)
<i>Valgte af Repræsentantskabet:</i>		
Grosserer Cornelius Petersen, Kmd., Dm., Frederiksberggade 2, København K.	(1941)	(1935)
Godsejer, Dr. med. Hasselbalch, Borupgaard, Snekkersten	(1941)	(1935)
Direktør C. E. Flensborg, R. Dm., p. p., Viborg	(1943)	(1943)

	Aar for sidste Valg	1. Gang valgt
Amtmand, Kmhr., Hofjm., Lensgreve O. D. Schack, Kmd., Dm., Schackenborg, Møgeitønder	(1941)	(1923)
Godsejer C. C. Branth, Sødringholm, Dalbyover	(1943)	(1923)
Folketingsmand, Gaardejer Marinus Sørensen, Ø. Hvidbjerg, Redsted, Mors	(1941)	(1941)
Proprietær Laurits Sørensen, Vestervig	(1942)	(1914)
Landstingsmand, Proprietær Martin Sørensen, Peterslund, Øster Assels	(1943)	(1934)
Professor, Dr. techn. Chr. Nøkkentved, R., Ø. Voldgade 6 H, København K.	(1942)	(1939)
Folketingsmand, Husmand J. Kr. Jensen, Lillering	(1942)	(1942)

### Bestyrelsen:

- Hofjægermester Chr. Lüttichau, R., Tjele, Ørum Sdrl. *Formand*.  
Valgt af Repræsentantskabet 1943 (1930).
- Hofjægermester A. Mourier-Petersen, R., Dbm., Rugaard, Hyllested.  
*Næstformand*. Formand for Repræsentantskabet. (1. Gang 1931).
- Godsejer C. C. Branth, Sødringholm, Dalbyover.  
Valgt af Repræsentantskabet 1942 (1933).
- Amtsraadsmedlem, Gaardejer Jens Hørlück, R., Skodborg.  
Valgt af Repræsentantskabet 1941.
- Departementschef, Dr. polit. J. Wilcke, K., Dbm., p. p., Landbrugs-  
ministeriet København K.  
Valgt af Landbrugsministeriet 1932.
- Folketingsmand, Redaktør A. C. Mortensen, Viborg.  
Valgt af Landbrugsministeriet 1932.
- Landstingsmand J. Kr. Johansen, Løgstrup.  
Valgt af Landbrugsministeriet 1935.
- Gaardejer K. Røhr Lauritzen, R., Demstrupgaard, Sjørlev.  
Valgt af De samvirkende Landboforeninger 1933.
- Parcellist P. Nielsen, Vejager, Tvis.  
Valgt af De samvirkende danske Husmandsforeninger 1933.



i Løbet af godt et Par Aar. Det er derfor med den største Bekymring, man ser Fremtiden i Møde, idet der vil forestaa et kostbart og meget langvarigt Genopbygningsarbejde.«

S. L.

---

## Fra Plantningsforeningernes Arbejdsmark.

---

### Hammerum Herreds Plantningsforening

har holdt sin aarlige Generalforsamling i Herning.

Formanden, Forstassistent *Otto Christensen*, Harreskov, oplyste i sin Beretning, at 1943 havde været et godt Aar for Plantningssagen, idet Foreningen havde udleveret over 282 000 Planter til en Værdi af 13 687 Kr. — Formanden mindedes to af Foreningens afdøde Kredsforstandere, Knud Pedersen, Brændgaard, og Hans Overgaard, Gullestrup, der begge havde virket i Foreningen i 50 Aar.

Kredsforstanderne *Martin Frederiksen*, Hestlund, Bording, *Chr. Pedersen*, Over Isen, *Lars J. Larsen*, Fjelsestervang, *N. L. Nielsen*, Ikast, *A. Feldbak*, Kølkjær, og Plantør *Lauridsen*, Bjørslev, havde virket i 25 Aar og vil senere blive tildelt Hædersbevisninger derfor.

Til Bestyrelsen genvalgtes *Formanden* og *A. Feldbak*, Kølkjær. Nyvalgt blev *Skov Oisen*, Hammerum. Til Revisor genvalgtes *Skovrider Mørch-Sørensen*, Arnborg.

### Medlemsfremgang fra 429 til 518.

*Silkeborg Plantningsforening* holdt den 11. December en velbesøgt Generalforsamling.

Formanden, Gaardejer *Søren Petersen*, Stenbrogaard, oplyste i sin Beretning, at der har været en Medlemsfremgang fra 429 til 518, og der er blevet plantet meget.

Vi har aldrig haft saa stor en Omsætning. Det forbavsende er, at vi vedblivende kan faa tilstrækkelig mange Planter. Der bliver navnlig plantet en Mængde Læhegn, og det er meget fornuftigt, da vi jo faar Planterne gratis.

Foreningens Regnskab balancerer med 518 Kr. Formuen udgør nu 2949 Kr.

Derefter oplæste *Skovrider Piper* Plantningsregnskabet og gav forskellige Oplysninger. Der er til 490 Modtagere udleveret 425 180 Naaletræer og 117 169 Løvtræer til et samlet Beløb af 27 481 Kr. Det er lidt flere Løvtræer og lidt færre Naaletræer end sidste Aar. Ialt er

der udleveret ca. 20 000 Planter flere, og de har kostet ca. 3000 Kr. mere end sidste Aar som Følge af større Antal Løvtræer. Den sidste Femtedel af Tilskudet, som Hedeselskabet har fri Raadighed over, er anvendt til Tilskud til Anlæg af Læhegn hos Nybyggere og Supplering af mangelfulde Hegn hos andre Landbrugere. Der er i Aar ikke saa faa Foreninger, f. Eks. Gymnastikforeninger og Ungdomsforeninger, der har faaet Tilskud til Anlæg af Læhegn omkring deres Lejrpladser.

Arbejdet er gaaet sin rolige Gang; men under de nuværende Forhold er der ringe Muligheder for at gaa i Gang med nye Arbejder. Statstilskudet var i Aar 40 pCt. af Planternes Værdi og vil antagelig blive det samme næste Aar. Der er rigeligt med Rødgran, men Mangel paa Fyr og forskellige Løvtræer.

Indenfor Foreningen har der været Ønske om at præmiere forskellige Landbrugere for veludført Læplantning, og der er uddelt 5 Præmier ialt.

Man gik derefter over til Valgene. *Formanden* og *Gaardejer Rs. Snede*, Østerbording, genvalgte. Som Revisor genvalgte Lærer *Jensen*.

### **Aalborg, Nibe og Omegns Plantningsforening.**

Formanden for Aalborg, Nibe og Omegns Plantningsforening, Revisor *Nielsen*, Lindholmshus, oplyste paa Generalforsamlingen forleden, at der gennem Foreningen var udleveret 95 000 Naaletræer og 75 000 Løvtræer, hvilket var betydeligt flere end der plejer. Det var især Kolonihaveforeningerne ved Aalborg, der havde indgivet store Bestillinger, men ogsaa til Læhegn og Plantager ude paa Landet var Leveringerne noget større end sædvanligt. Iøvrigt er Interessen for Plantesagen stor for Tiden. Formanden omtalte endvidere et Legat oprettet af Dragsgaard, Flamsted, hvis Renter skal anvendes til Præmiering af velholdte Plantninger.

Regnskabet balancerede med 6895 Kr.

Til Bestyrelsen genvalgte *P. Gravesen*, Blære, og som Revisor genvalgte Gartner *Jeppesen*, Lindholm. Bestyrelsen genvalgte senere Revisor *Nielsen* som Formand og Kasserer. Et Udkast til nye Love for Foreningen vedtoges enstemmigt. Til Slut samledes man om et fælles Kaffebord, hvor Skovrider *Christensen*, Hjedsbæk, gav en Del Oplysninger vedrørende Plantningssagen.

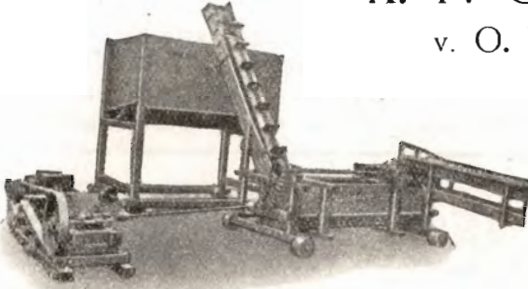
### **Hjørring og Omegns Plantningsforening.**

Af den Beretning, som Formanden for Hjørring og Omegns Plantningsforening, *Marius Møller*, Skallerup, forelagde paa Foreningens Generalforsamling mellem Jul og Nytaar, fremgik det, at der i det forløbne Aar er uddelt ialt 106 062 Naaletræer og 16 800 Løvtræer fordelt til 151 Modtagere.

# R. P. Olsens Maskinfabrik

v. O. H. Olsen

Allingaabro - Telf. 1



Tørveværker i alle Størrelser

Specialitet:

Elevatorkæder - Kædehjul

Specialforretning i bygning  
artikler. Grundlagt 1854.  
Telefon Nr. 7050

## RESENBRO CEMENTSTØBERI

v/ M. J. MATHIASSEN  
Telefon 34

Prima Betonrør efter dansk  
Ingeniørforenings Normer Mrk.

△ i alle gangbare Dimen-  
sioner fra 4" til 24" saavel  
med som uden Muiffe.

Monterrør, Brønde og Kegler  
- FORLANG TILBUD -

## Bind dit



DET DANSKE  
-Standard-Høstbindegarn  
FRA  
A/S ESBJERG TØVVERKSFABRIK

## Rødkjærsbro Cementvarefabrik

ved I. T. BIRK ··· Telef. Rødkjærsbro 14

Fører kun △ mærkede Varer.

Alle Arter Betonvarer til Afvanding og Kloak føres.  
FORLANG TILBUD

# Tørvepresseren „IDEAL“

svarer til Navnet og de Forventninger,  
Fagmanden stiller til

Nutidens  
Tørve-  
Produktion

!! Hidtil leveret 585 Anlæg !!

Driftssikker

Nem Betjening

Trykkuglelejer m. m.

Forlang omg. Prospekt  
med Tilbud  
uden Forbindende

Dyndelevatorer - Udkørsels-Rullevoogne  
Skæregrebe - Reservedele

## Svennings Maskinfabrik & Jernstøberi

Vejen - Telefon 53



# Anvend Tørvestrøelse ved Dræning.

Paa Jorder med finsandet Undergrund kan en Tilsanding af Drænrørene forebygges ved Anbringelse af et Lag Tørvestrøelse („Hundekød“) omkring Stødfugerne, ligesom Tørvestrøelse med Fordel benyttes ved Dræning i stiv Lerjord. Spørg Hedeselskabet.

Aktieselskabet  
**De danske  
 Sukkerfabrikker**  
 København

**HADSTEN**  
 Cementstensfabriker  
 — ved Chr. Andersen. —  
 Telefon 67.

Imprægnerede Cementrør  
 i forskellige Dimensioner  
 Monierrør og Brøndringe.

Forlang Tilbud - Billige Priser.

## RIBE Brændeovne og Tørveovne

Til indenlandsk Brændsel og Briketter anvendes med størst Fordel vore nye Modeller.

Brochure paa Forlangende

Henvend Dem til vore  
 Forhandlere eller til os.



**A/S RIBE JERNSTØBERI · RIBE**  
 GRUNDLAGT 1848 · TELEFON 261 & 262



## SKOVEJERE

Træart i enhver Sortering til Forarbejdning paa egne Anlæg. Spar Mellemandel, sælg direkte, vi køber Gran til Master, Tømmer, Kassetræ, Trældstræ, Eg, Bøg, Ask og Elm til ethvert Formaal.

Imprægneringsanstalten „SILKEBORG“ A/S Silkeborg, med sine forskellige Afdelinger er det eneste Firma i Jylland, der køber enhver

Henvendelse enten til Hovedkontoret, Silkeborg, Telf. 424, eller  
 Bevtoft 50 — Vamdrup 53 — Fredsted 10 — Nr. Snede 58

Plantør *Jensen*, Hjørring, ønskede efter 45 Aars Arbejde i Plantningsforeningen at fratræde som Hedeselskabets Tilsynsførende med Foreningen og blev i den Anledning Genstand for megen hædrende Opmærksomhed og Tak for det lange og trofaste Arbejde.

Som Plantør *Jensens* Efterfølger indvalgte Skovrider *Sv. Larsen*, Tolne.

### Vildbjerg Plantningsforening

har holdt Generalforsamling paa Knudsens Hotel i Vildbjerg. Formanden, Forstassistent *Krogh*, Røddinglund, bød velkommen og aflagde Beretning. Der var til 104 Modtagere solgt 55 020 Naaleræer og 18 263 Løvtræer, der havde kostet 4640 Kr.

Foreningens eget Regnskab begyndte med en Kassebeholdning paa 747 Kr. og sluttede med en Kassebeholdning paa 934 Kr.

Det vedtoges fortsat at yde Tilskud til gratis Planter samt at yde Tilskud til Anlæg af Læplantninger paa særlig udsatte Ejendomme.

Til Bestyrelsen genvalgte *Jørg. Andersen*, Timring.

### Bjerregrav Plantningsforening

har holdt Generalforsamling i Skals under Ledelse af Formanden, Folketingsmand *Laust Nørskov*. Af Beretningen fremgik det, at der har været Fremgang i Arbejdet, idet der til 263 Plantebestillere er udleveret 160 000 Naaletræer og 39 100 Løvtræer. Foreningen havde købt et He-deareal paa 4 Hektarer i Skringstrup, saaledes at Foreningen nu søger Tilladelse til at anvende Femtedelsspengene til Tilplantning af det. Der er modtaget 1400 Kr. som Tilskud til Jordarbejde i Forbindelse med Læplantning, og et Arbejde i Overensstemmelse hermed er fuldført i Hvolris medens et andet er i Gang i Tostrup. *L. Nørskov*, der jo er Landssammenslutningens Formand, udtalte derpaa:

»Der er udført et stort Arbejde for at hæmme Vindens Hærgen, men der er endnu langt tilbage. Vi bliver aldrig færdige, for der vil stadig melde sig nye Opgaver. Den stærke Hugst i vore Smaaplantninger giver Grund til Eftertanke, og der maa bødes paa denne Hugst ved Anlæggelse af nye Plantager, der kan komme Efterslægten til gode. I Arbejdet er der en Ting, vi aldrig maa glemme: at værne om vore Plantninger og renholde Læbælterne. Det er en nødvendig Side af Plantningssagen.

Maalet for os er at være med til at gøre Landet laaddent, at gøre det smukkere, hyggeligere og lunere, end vi har modtaget det.«

Regnskabet balancerede med 11 374 Kr. Til Bestyrelsen genvalgte Folketingsmand *Nørskov* med Akklamation.

*Laust Nørskov* uddelte derpaa Præmier til tre Medlemmer, som







talte i sin Beretning sin Glæde over, at den Fornemmelse at være tilovers, som Læplantningslaugenes Oprettelse havde medført, heldigvis havde vist sig ubegrundet. Man kommer stadig og søger Raad og Bistand.

Der er til 296 Modtagere leveret 187 000 Stk. Naaletræer og 65 000 Stk. Løvtræer, som har kostet 14 900 Kr. Statens Tilskud har udgjort 7444 Kr. De saakaldte Fjerdepartspenge er et stort Beløb, som det drejer sig om at faa godt anvendt, og skulde der blandt Kredsforstanderne være nogen, der kan anvise Steder, hvor man gerne vil plante, vil vi gerne hjælpe. Vi er ogsaa i Tiden inde paa at yde Tilskud til Smaa-plantning. Der hugges jo stærkt, og man ængstes for Resultatet. Mange viser ved Plantning et godt Eksempel, og vi tror, Plantningsforeningen endnu har meget at udrette ved saavel Hegns- som Smaa-plantning. Det var rart, om hver Ejendom havde sin egen Smaa-plantning.

Forstassistent *Bavngaard*, Gatten, gjorde i sin Beretning udførligt Rede for, hvorledes Pengene til særlige Formaal er anvendt. Han omtalte Plighugsten og gjorde opmærksom paa, at Ejerens Forbrug er indbefattet i det Kvantum, der skal hugges, men han maa forinden indsende Ansøgning til Amtsbrændselsnævnet med Opgivelse af, hvor meget han selv agter at anvende.

Regnskabet balancerede med 8298 Kr. og viste en Kassebeholdning paa 758 Kr. Status viste en Formue paa 1009 Kr.

Til Bestyrelsen genvalgtes Lærer *Svarrer*, Ulbjerg. Formanden meddelte derefter, at man havde den Glæde at kunne uddele to Præmier til to Mænd, der hver paa sin Maade har udført et fortjenstfuldt Arbejde i Plantningssagens Tjeneste. Den første var Gaardejer *Niels Mejlstrup Jensen*, Alstrup, og den anden Præmiemodtager var Kredsformand, Landpost *Andersen*, Hvam.

*Bavngaard* omtalte Plantepriiserne og den Maade, hvorpaa de fastsattes. Priserne viser ikke stor Forandring fra sidste Aar, enkelte mindre Nedsættelser, men et er at sætte Priser, et andet at faa Planter, og her vil der sikkert komme Vanskeligheder. Der er forberedt store Plantninger paa baade den ene og den anden Maade, og der er sikkert Grund til at tale med Leverandørerne, naar det drejer sig om særlig store Bestillinger. Dette Spørgsmaal gav Stof til en længere Forhandling, hvorunder det oplystes, at de omdelte Priser var godkendt af Pris-kontrolraadet.

*Formanden* takkede her Kredsformændene og opmuntrede dem til Fortsættelse med Arbejdet, saa Folk véd, hvor de kan søge hen, naar de skal plante. Han takkede *Bavngaard*, som trækker Læset. Han véd, hvordan Sagerne skal ordnes. Tak for Samarbejdet!

### Ulfborg Læplantningslav

har under Ledelse af Formanden, Gaardejer *P. Chr. Nagstrup* holdt Generalforsamling. Til Medlemmerne er uddelt ialt 56 675 Planter.

Til Bestyrelsen valgtes *Jens Meldgaard* og *Frits Høgsberg* i Stedet for Chr. V. Nielsen og P. Berthelsen, der ikke ønskede Genvalg.

Efter Generalforsamlingen holdt Sognepræst *Rohde Hansen* et meget fængslende Foredrag om E. M. Dalgas, Hedeselskabets Stifter.

### Sevel Plantningsforening

har holdt Generalforsamling paa Haderup Afholdshotel. Formanden, Forstassistent *Jensen, Søgaard, Sevel*, aflagde Beretning. Der var i det forløbne Aar til Medlemmerne leveret ialt 42 165 Naaletræs- og 13 545 Løvtræsplanter, hvortil der var ydet et Tilskud paa 1267 Kr.

Regnskabet balancerede med 3321 Kr. og udviste en Kassebeholdning paa 52 Kr. Det vedtoges lige som sidste Aar for det kommende Aar at betale et Kontingent paa 5 pCt. af de aftagne Planter Pris.

Til at deltage i De samvirkende Plantningsforeningers Aarsmøde til næste Aar sammen med Formanden valgtes Gaardejer *Johannes Nygaard*, Haderis, Haderup.

### Hundrede Tusinde flere Planter uddelt i Løgstør Plantningsforening.

Plantningsforeningen for Løgstør og Omegn, der med sine ca. 400 Medlemmer er Vesthimmerlands største Organisation for Plantning, har afholdt Generalforsamling.

Formanden, Gaardejer *Carl Larsen, Sønderlade*, oplyste i sin Beretning, at der i det forløbne Aar sammenlignet med Aaret forud har været en Stigning i Antallet af udleverede Planter paa 100 000. Der er udleveret 180 649 Naaletræer og 131 770 Løvtræer eller ialt 312 419 Planter, som har kostet 20 937 Kr. Foreningen har desuden til Skelplantning ydet et Tilskud af 2400 Kr.

I sin fortsatte Redegørelse oplyste Formanden, at de nye Plantepriser kunde opvise en mindre Nedgang. Han mindede Kredsrepræsentanterne om deres Opgave som Konsulenter for Medlemmerne.

I Tilslutning til Formandens Beretning fremkom Forstassistent *Bavngaard, Gatten*, med en Række Oplysninger.

Om den nye Hugst oplyste Forstassistenten, at der vilde finde en betydelig Forøgelse Sted. En Kommission, som havde været nedsat med det Formaal at finde Veje til Hugstens Forøgelse, var naaet til det Resultat, at Aalborg Amt hidtil havde afgivet for lidt. Som Følge heraf var de skete Indstillinger til Statstilsynet om Hugsten for kommende Periode bleven forhøjet med 20 Procent.

Formanden fremlagde derpaa Regnskabet. Indtægterne beløber sig til 24 894 Kr., hvoraf Statstilskudet udgør 10 488 Kr. Regnskabet slutter med en Kasseholdning paa 1047 Kr.

Bestyrelsesmedlem, Maskinhandler *A. Larsen*, Oudrup, og Revisoren, Landmand *H. Krüger Troelsen*, Søttrup, genvalgtes.

Til Kredsrepræsentanter nyvalgtes: Munksjörup: *Laurits Jensen*, Aale: *Simon Nielsen*, Kragstrup: *Peter Nielsen*, og Løgstör: Murer *Vald. Hansen*.

---

## Tidsskriftets Indbinding.

---

I Anledning af, at det i 1943 nedsatte faglige Redaktionsudvalg ved en Fejltagelse ikke var anført paa Titelbladet, der medfulgte det sidste Nummer af Hedeselskabets Tidsskrift, følger hermed et nyt Titelblad til Indbinding med Aargang 1943.

---

## MINDRE MEDDELELSER.

---

Distriktsbestyrer *Martin Olsen*, Hedeselskabet, Viborg, er valgt som Medlem af Bestyrelsen for Understøttelsesfondet for Hedeselskabets Tjenestemænd i Stedet for Afdelingsleder *Olsen*, der ikke har ønsket at modtage Genvalg.

\*

### Akts. Løvstrup Plantage

har holdt Generalforsamling i Højmark Forsamlingshus.

Formanden, *Anton Hindhede*, afgav Beretning og fremlagde Regnskabet. Det viste en Omsætning paa 18 257 Kr.

Til Bestyrelsen genvalgtes fhv. Landstingsmand *Mads Degnbol*, Højmark, og nyvalgtes Boghandler *N. P. Holm*, Ringkøbing. Revisorerne, *Niels Hykkelbjerg* og *And Benjaminsen*, Lem, genvalgtes.

Bestyrelsen vedtog at udbetæ det sædvanlige Udbytte. Fra Plantagen er bl. a. solgt 16—17 000 Knipper Kvas, som jo har stor Betydning i den brændselsfattige Tid.

\*

*Vejen-Brörup Mergelselskab* har paa en afsluttende Generalforsamling vedtaget endeligt at ophæve Selskabet.

Foreningens Status viser en Egenkapital paa 3820 Kr., og det vedtoges, at det Beløb, som bliver tilbage, anvendes til Dækning af Udgifterne ved Aflysning i Tingbøgerne af de Hæftelser, som er tinglyst paa Medlemmernes Ejendomme, idet man foreslaar, at der gives Formand og Kasserer Fuldmagt til at kvittere for Gældens Aflysning. Det tiloversblevne Beløb deles derefter mellem Egnens Landbo- og Husmandsforeninger efter nærmere fastsatte Regler.

\*



Sekretær *Har. Skodshøj*, Hedeselskabet, holdt den 17. December Foredrag i Stockholms Jägmästareklub om Det danske Hedeselskab og dets Indsats gennem de sidste 10 Aar.

\*

### Stort Mergelleje fundet.

Under Brunkulseftersøgningen paa Brandeegnen har man ogsaa haft Opmærksomheden henvendt paa andre Forhold. Bl. a. har man paa Jacob Rasmussens Jorder i Vorslunde paa Skellet til Brande Sogn fastslaaet Beliggenheden af et stort Mergelleje. Lejet, der er af god Kvalitet, har kun 3 Meter Overjord, men en Mægtighed paa 7 Meter og strækker sig under et Areal paa 2 Tdr. Land. Der er allerede truffet Forberedelser til Dannelse af et Selskab til omgaaende Udnyttelse af Lejet.

\*

### Fem Sølvbægere til Hedeopdyrkere.

Ved det kgl. Landhusholdningsselskabs Generalforsamling i December uddelte Selskabet fem Sølvbægre, 2 store og 3 almindelige, som Hædersbelønninger for Landboflid. Bægrene blev uddelt til *Hedeopdyrkere* og tildeltes:

*Hans Christensen*, Stagsted Enge ved Hjallerup i Hjørring Amt.

*Kristen Svendsen Eriksen og Hustru*, St.-Binderup i Aalborg Amt.

*Chr. Frølund og Hustru*, Gellerup ved Hammerum i Ringkøbing Amt.

*A. P. Jensen-Kamp og Hustru*, Maltbæk ved Brørup i Ribe Amt, og

*Kirstine Dalager-Nielsen*, Jullingsholm Mark ved Sdr. Omme i Vejle Amt.

\*

I Tiden op til Jul blev der af Hedeselskabets Juletræssalg, der ledes af Skovrider *Håineth*, Guldager, leveret 16 000 Juletræer til København.

\*

### Læplantning paa Stevns.

I Storehedinge afholdtes der nogle Dage før Jul et Møde for at faa taget et Arbejde op for Genrejsning af de levende Hegn paa Stevns. Der var mødt et stort Antal Interesserede, saaledes at der kom en meget livlig Diskussion i Gang.

Forstassistent ved Hedeselskabet, *Buus-Hansen*, Slagelse, holdt Foredrag om Læhegnplantning, og der nedsattes et Udvalg til Dannelse af et Læplantningslaug.

Formanden for Plantningsforeningen, Amsraadsmedlem, Gaardejer *Jens Rasmussen*, Hyllested, der ledede Mødet, udtalte bl. a. følgende, der viser hvilken Tendens, der er ved at opstaa ogsaa paa Øerne med Hensyn til Læhegn:

»De gamle levende Hegn er efterhaanden ved at forsvinde fuldstændigt, og Resultatet er blevet, at Østenvinden hvert Foraar uhindret stryger henover Stevns med skadelig Virkning for al Vegetation. Hvis ikke Jorden havde været saa god, vilde denne Skadevirkning have været meget mere iøjnefaldende, men derfor er det jo ikke mindre meningsløst, at Vinden skal forringe Afgrøderne. Om Foraaret er det iøjnefaldende, at Afgrøderne paa Markerne vest for Vallø Skove altid er omkring to Uger foran i Væksten sammenlignet med de stevnske Marker.

Vi har været for haarde ved de gamle Hegn, mener jeg, og at ogsaa

Sogneskellene ryddes væk — oven i Købet af Folk, der slet ingen Ejendomsret har til dem — finder jeg er meget hensynsløst. Med Hensyn til Plantningen véd jeg, at der findes Hjørner i Markerne, som i Øjeblikket ligger unyttede hen. Her kunde der plantes Smaaskove, der vilde give en meget værdifuld Brændselsreserve med Tiden, og smaa Bøgeskove kunde bringe mere Charme ind i det flade stevnske Landskab.«

\*

Paa Horns Herreds og Frederikssundsegnens Landboforenings Planteavlsudvalgs Vegne oplyste Formanden, Proprietær *Lassen*, Islebjærggaard, forleden, at det nu var lykkedes at naa saa vidt, at 10 Tdr. Land af den nedlagte Midtbanes Baneskrænter mellem Skibby og Frederikssund vil være klar til Beplantning i det kommende Foraar. Formanden rettede en Tak til Hedeselskabet, specielt til Selskabets tidligere Direktør *C. E. Flensborg*, for den Assistance, der herfra er ydet Sagen. Sidste Aar er der til andre Formaal ialt udleveret godt 200 000 Læplanter.

\*

Landinspektørfirmaet *Birk & Boe* i Hjørring har i Anledning af Firmaets 125 Aars Bestaaen udsendt et overordentlig smukt Festskrift, der skildrer Firmaets Udvikling.

\*

#### En paaskønnelsesværdig Tanke.

Selskabet Hyvild Sande Ungdomsplantage ved Brande har vedtaget at tage et haardt tiltrængt Arbejde op for at faa gennemført Plantningsarbejder paa de Arealer ved Brunkulsdistrikterne, der i Øjeblikket henligger i den frygteligste Forfatning til stor Gene for Omgivelserne og fortsat vil være det, hvis det ikke lykkes at gennemføre en Regulering og Beplantning.

\*

Paa Hedeselskabets Bestyrelsesmøde i December Maaned fastansattes fra 1. Januar 1944 Civilingeniør *Jens Frederiksen*, Hedeselskabets Laboratorium, og fra 1. November Forstkandidat *S. Lyby*, Hedeselskabets Plantningsafdeling.

Distriktsingeniør *Fr. Ebert*, Slagelse, Skovrider *A. Thyssen*, Ebeltoft, Skovrider *F. Piper*, Silkeborg, Distriktsbestyrer *Th. P. Nielsen*, Haderslev, og Distriktsbestyrer *A. Pedersen*, Odense, oprykkedes fra 1. Oktober 1943 at regne i den nyoprettede 3. Lønningsklasse.

\*

#### Nr. 1 i Hjørring Amt.

Konsulent *Andersen*, Hjørring, og Skovrider *Sv. Larsen*, Tolne, har foretaget en Bedømmelse af de bedst passede Læplantninger indenfor 23 Læplantningslaug i Hjørring Amt. Ved Bedømmelsen blev Hegnene, tilhørende Statshusmand *Harald Christensen*, Ø. Gerndrup Mark i Brønderslev, betegnet som Nr. 1. Harald Christensen driver et Landbrug paa 16 Tdr. Ld. og har

ikke mindre end 2000 Meter særdeles velholdte Hegn. Ved en Højtidelighed i Hjemmet overrakte Havebrugsudvalgets Formand, *Jens Libak Hansen*, en Anerkendelse herfor i Form af »Den nye Landmandsbog« til Harald Christensen.

\*

Tønder m. fl. Amters Plantningsforening har paa en fornylig afholdt Generalforsamling besluttet at erhverve 5,7 ha Agermark 1 km fra Løgumkloster og herpaa anlægge en Fredskovsplantage.

Det er Foreningens Hensigt paa det nævnte Areal at foretage Tilplantning med forskellige Slags Naaetræer, saaledes at Byens og Omegns Beboere faar lettere Adgang til at se, hvorledes de forskellige Planter trives.

\*

»Skogen« meddeler, at 98 % af Sveriges Biler nu kører med Generator. I enkelte Len er det endda 100 %, der er generatordrevne.

\*

I Norge har man begyndt at fremstille Gelatine af Rensdyrlav, der indeholder 60 % Stivelse. Det nye Produkt har vist sig fuldt anvendelig i Husholdningen.

\*

Som Tilsynsmænd ved Hedeselskabets Forsørgelseskasse er nyvalgt Skovrider *Fr. Piper*, Silkeborg, og Afdelingsleder *Schledermann Larsen*, Viborg, i Stedet for Direktør Niels Basse og Skovrider Fromsejer, der begge ikke ønskede at modtage Genvalg.

\*

#### Den norske Tørveproduktion i 1943.

I Norge er Tørveproduktionen i 1943 i Forhold til 1942 forøget med 62 575 m<sup>3</sup> eller 3,1 %, saaledes at den samlede Produktion i 1943 er opgjort til 2 091 200 m<sup>3</sup>. Den normale Produktion anslaaes til 1 461 700 m<sup>3</sup>, hvorefter Produktionen i 1943 altsaa ligger 43,1 % over det normale.

I FL. »Medd. fra Det norske Myrselskab« har der været 81 Maskintørvirksomheder i Gang og disse har tilsammen produceret 170 100 m<sup>3</sup>.

Da Nordmændene regner med, at der gaar 4 m<sup>3</sup> Skæretørv eller 3 m<sup>3</sup> Maskintørv til en Ton, vil det sige, at der er produceret ca. 537 000 Ton Tørv.



## Dansk Plantageforsikringsforening

tegner Forsikring for Genplantningsværdien for Naaletræsplantager overalt i Danmark. Indskud een Gang for alle 50 Øre pr. ha, dog ikke under 1 Kr. Aarlig Præmie pr. ha 15 Øre, dog ikke under 50 Øre. Vedtægter og Indmeldelsesblanketter faas ved Henvendelse til

FORENINGENS KONTOR I VIBORG.

Brunkul  
Mergel  
Kalk

## H. Theut

Viborg  
Tlf. 1560-1559

**„KUSTOS“** KREATURFORSIKRINGSFORENING  
STIFTET AF DANSKE LANDMÆND 1881  
FORSIKRER HESTE, KVÆG, FAAR OG SVIN  
KONTOR: HAVNEGADE 4, AARHUS TELEFON NR. 1800

## Handelsbanken i Viborg

Filial af Aktieselskabet  
Kjøbenhavns Handelsbank

Kontortid: 9—15

Telefon: 1500  
(5 Linier)

Kontor i Karup

## VIBORG ANDELS-SVINESLAGTERI

Vore Udsalg bringes i Erinding

Telefoner 137 og 779

## Teglværkernes Salgskontor, Horsens.

S. M. B. A.

Telefon 1109.

Søndergade 37.

Drænrør — Mursten — Tagsten.

## Viborg Byes og Omegns Sparekasse

Telf. 1400 (3 Linier)

Sct. Mathiasgade 68

Kontortid: Kl. 9—15

## Viborg Papir-Comp.

Papir & Papirvarer en gros.  
Bogtrykkeri.  
Kontorforsyning

Sct. Mathiasgade 31—33.  
Telf. Viborg 802—803.

## A. Philipsen & Co., Viborg.

Maskinlæg - Automobiler.  
Telefon 173—174.

Elektriske Anlæg - Vandværks-  
anlæg.

## Mejeriernes og Landbrugets Ulykkesforsikring.

Tell. 14.350. - Genaldigt Selskab. - Reventlowg. 14, Kbhvn. V.

Ansvarforsikring



Automobillforsikring

Henvendelse til Kredsens Tillidsmand eller til Kontoret.

## Andels- Klædefabriken

Grindsted

Telefon 20

Klædevarer  
Tæpper  
Garn

## JYDSK ØL I JYLLAND



FORLANG  
„ODIN“  
ØL  
FINESTE KVALITETER

AALBORG TAFEL AKVAVIT.



**Sydvestjyske Teglværkers Salgskontor**  
Telefon 58 Ølgod Telefon 58

Vore anerkendte  
**- RØDE DRÆNRØR -**  
føres altid paa Lager fra 2" til 8".  
Tilbud til Tjeneste.

A/S Gammelgaard Teglværk,  
Skive.  
Telefon 187.

**HØJSLEV TEGLVÆRKER A/S**

leverer

**PRIMA, RØDE DRAINRØR**

i Størrelse fra 2 til 15 Tommer.

Indhent Tilbud.

Tlf. Højslev 3.

**Bjerringbro  
Cementwarefabrik**

ved Th. Petersen  
Telf. 111, Bjerringbro

Alle  $\Delta$ -mærkede Rør  
Imprægnerede  
og uimprægnerede

Stort Lager  
Altid leveringsdygtig

**Røde Drænrør**

indtil 16" Diameter.

A/S Højslev Teglværk

pr. Ulstrup.

Telefon 67 Ulstrup.

**J. C. HALVORSEN**

Kroghsgades Cementstøberi  
AARHUS

Kontor: Dannebrogsgade 20  
Telf. 5019—5020

Imprægnerede Cementrør, anerk. af  
Autoriteterne som fuldstændig  
Erstatning for glass. Lerrør.  
Monierrør. Maskinstampede  
Rør. Brøndringe.  
Dagens billigste Pris.  
— — Forlang Tilbud. — —

**Drænrør.**  
Røde Drænrør fra 2"—8" al-  
tid paa Lager. Forlang Tilbud.  
1/3 Aalborg Teglværker.  
Vesterbro 58. Telf. 24 & 305.

**Hornbæk  
Cementvare-  
og  
Mørtelfabrik**

Marius Ødum  
Telefon 400 Randers

Kan  $\Delta$ -mærkede  
Varer føres

Største Lager

Bedste Kvalitet

Forlang Tilbud

**RØDE DRÆNRØR**

**TAGSTEN**

**MURSTEN**

**Kählers Teglværk**

**Korsør**

**Nivaagaards Teglværk.**

Telf. Nivaa Nr. 9. Nivaa St.

**Drænrør** i alle Dimensioner  
fra 2" til 15". — **Lerrør** med  
og uden Muffe fra 6" til 15"

— Forlang Tilbud. —

**TJÆREBORG  
CEMENTSTØBERI**

F. CHR. JENSEN  
— Telefon 21 —

Imprægnerede Cementrør efter In-  
geniørforeningens Normer. —  
Monierrør i forskellige Di-  
mensioner fra 50—125 cm.  
Forlang Tilbud.

**Petersværk Cementvareindustri**

Telefon 1055 — Nørresundby

$\Delta$  Betonrør efter dansk Ingeniørforenings Normer  
Vibrerede Monierrør — — Imprægnerede Rør

**Røde - 1 1/2" — 12" - Drænrør.**

Forlang Tilbud.

Akts. Frederiksholms Tegl- & Kalkværker.

Vesterbrogade 12 — København V. — Central 282.

**Midtjydske Teglværkers Salgskontor**

Telefon Skive 1030

S. m. b. A.

Telefon Viborg 1330

Alle Størrelser i Drænrør leveres



Aktieselskabet

# CARLSBERG TEGLVÆRK

Middelgade 14, Randers - Telefon 1515

Carlsberg Teglværk: Randers 174

Faarup Teglværk: Faarup 10

Aktieselskabet

## AARHUUS PRIVATBANK

— stiftet 1871 —

Aarhus:  
Hovedkontor.

København.  
Nygade 1.

Aktiekapitalen & Reserver ca. 17 Mill. Kr.  
hæfter til Sikkerhed for alle Indskud.

SKIVE

DISKONTOBANK

Kontortid 9-12 og 2-5

Filial i Haderup

### Røde Drænrør

2" — 12"

### Fredenshøj Teglværk

Aabenraa

Telefon 2127

### Hammerum Herreds Spare- og Laanekasse,

Herning

Telf. 10 og 314

Østergade 6

Kontortid

10—12½, og 14½,—17

### J. Chr. Petersens

### Papirhandel

„Hvælvingen“  
ved Nikolaj Taarn

København K.

Hovedforhandler  
af Statens Papir

Røde

### Drænrør

fra 2" — 12" haves  
altid paa Lager.  
Forlang Tilbud.

### „Sofienlund“ Teglværk.

Telefon 10 Ulstrup.



Annoncér i

Hedeselskabets  
Tidsskrift

### Nordjysk Andels- Fjerkræslagteri

RANDERS - Telf. 3053

Producenternes  
eget Slagteri

Intet solidarisk Ansvar  
Se efter vor Notering i  
Dagbladene hver Mandag

### Landbrugslotteriet.

Største Gevinst Værdi 80,000

Kr. Præmie 10,000 Kr. Ialt

i en Serie 38,000 Gevinster

+ en Præmie. — Tils.

Kr. 1 Million 823,460. —

Trækkes samtidig med

Klasselotteriet.

Lodsedler faas hos alle

Kollektørerne samt i

Hoved-Kollektionen, Frede-

riksberggade 2, København K.

### Spedalsø

### Cementvarefabrik.

R. Jensen. — Indeh. J. Jensen.

Tlf. 504. Horsens. Tlf. 504.

Imprægnerede Rør

efter Ingeniørfor-

eningens Normer.

Drænrør i forsk. Di-

mens. fra 10-50 cm.

— Brøndringe. —

FORLANG TILBUD.

Aktieselskabet

### Brødrene Brincker

Greisdal Hammerværk pr. Vejle

Grundlagt 1867

Specialitet: **Tørvegrebe, Tørvespader, Drænværktøj, Lyngleer.**

Alle Slags Grebe, Forke, Spader, Roehakker, Høstleer

og Haveredskaber leveres med fuld Garanti.





# A/S FISKBÆK BRIKETFABRIK

BRUNKULSBRIKETTER & RENHARPEDE BRUNKUL



Kontor: Aarhus  
Aaboulevarden 7  
Telefon: 5710

Fabrik: Fiskbæk  
pr. Herborg  
Telefon: Herborg 12

## LEVERANDØRER TIL DE SAMV. PLANTNINGS- FORENINGER OG HEDESELSKABET



## SKOVFRØKONTORET

JOHANNES RAFF & SØN NORMASVEJ 21 · KØBENHAVN-VALBY · TELF. VALBY 2

Leverer alle Arter Skovfrø efter forudgaaende Undersøgelse  
ved Statsfrøkontrollen i København samt med nøje Angivelse  
af Proveniens. — Prisliste sendes paa Forlangende.

Frøavlscenret Hunsballe

Holstebro

Telefon 533

Frøavl

og Frøhandel

## A/S SØNDERJYDSK FRØFORSYNING

AABENRAA — TELF. 47

## PALUDANS PLANTESKOLE

— KLARSKOV —

130 Tdr. Land.

Skovplanter,  
Hæk- og Hegsplanter,  
Allétræer,  
10 Millioner Prikleplanter.

Forlang Prisliste.

TELEFON KLARSKOV NR. 9.

## A/S Skive Markfrøkontor

Grundlagt 1896  
Telf. 94 Skive

Frøavl Frøhandel

## Frøcontoret

(for undersøgt Markfrø)  
— Grundlagt 1887 —

KOLDING

Telefon 43

## Hulkjærhus

Planteskole

Rødkjærbro

Telefon Ans 25

Planter til

Skove

Læhegn

Haver



## Brostrøms Planteskole

VIBORG

ved C. Nielsen

Telefon 42

leverer alle

Planter for Have,

Mark og Skov —

Haardføre og veldrevne  
Arter for ethvert Formaal

Forlang Tilbud

Vi garanterer Kvaliteten

## P. KRUSES PLANTESKOLE

- MUNDELSTRUP -

Telefon Tilst Nr. 7

Skovplanter

Haveplanter

Forlang Prisliste eller Tilbud

# Trifoliums Frø

giver stor Høst.

# Hyggelig Underholdning

for hele Familien: Noveller, Romaner, populære Artikler om Alverdens interessanteste Emner, Humor, Knold og Tot, Gyldenspjæt etc., Børnestof, Brevkasse, Husmodersider og meget mere — gennemill. med moderne Fotografier og farveprægtige Tegninger.

Husk hver Tirsdag  
Danmarks førende Ugeblad

# HJEMMET

## Ellidshøj Kridt- & Kalkværk

v/ C. M. Christiansen, Aarhus  
Tlf. Ellidshøj 4 og Aarhus 7312

Fabrikation af Jordbrugskalk  
samt Foderkridtmel

Aktieselskabet

## Vejle Bolte- & Møtrikfabrik.

Grundlagt 1899.

Telefoner 2120.

Telegr.-Adr.:  
Boltefabriken.

Alle Slags Bolte Skruer,  
og Skinnespiger.

Leverandør til  
De danske Statsbaner.

## Danatex Træfiberplader

100 % dansk — mod Kulde, Fugt og Lyd

AXEL PRIOR Akts.  
Bredgade 33 - Centr. 23  
KØBENHAVN K.

A/s L. HAMMERICH & CO.  
Grønnegade 57-59 - Tlf. 7060  
V. Ringgade - AARHUS

TIL ALLE SLAGS  
BYGNINGER



TAG- OG VÆGBEKLÆDNING

\* \* \*  
DANSK ETERNIT FABRIK A/S  
AALBORG  
SALGSKONTOR: KAMPMANNS-  
GADE 2 - KØBENHAVN V.

Hotel Herning.

Telf. 21-41.

▼  
Byens første Hotel.

## HELLESENS SENIOR

er en stor, stærk, paalidelig Haandlygte

## HELLESENS SENIOR

giver blændende Lys Aar efter Aar med

## HELLESENS

verdenskendte Tør-  
element

## HELLESENS SENIOR

I Regn og Blæst  
uden at blinke

Absolut farefri i Ga-  
rager, Stalde, Pak-  
huse og i Hjemmet

Uundværlig i Jægerhytten



SPRIT



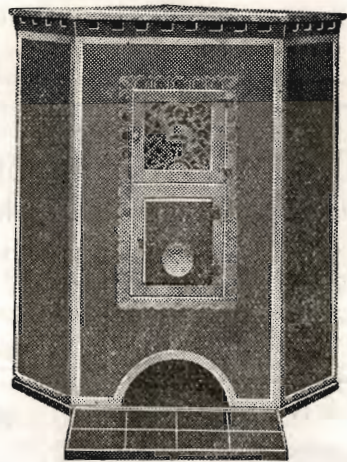
til teknisk Anvendelse.



# Morsø Støbeogods



BRÆNDEOVNE



BRÆNDEKAMINER



AKTIESELSKABET

**N.A. Christensen & Co.**

KGL. HOFLEVERANDØR

NYKØBING MORS

Redaktionsudvalg: Afdelingsleder, Civilingeniør J. Parbo (Formand),  
Afdelingsleder, Skovrider B. Steenstrup og Botaniker N. C. Nielsen.  
Redaktør: Har. Skodshøj.

Carlo Mortensens Bogtrykkeri, Viborg.