

# HEDESELSKABETS TIDSSKRIFT



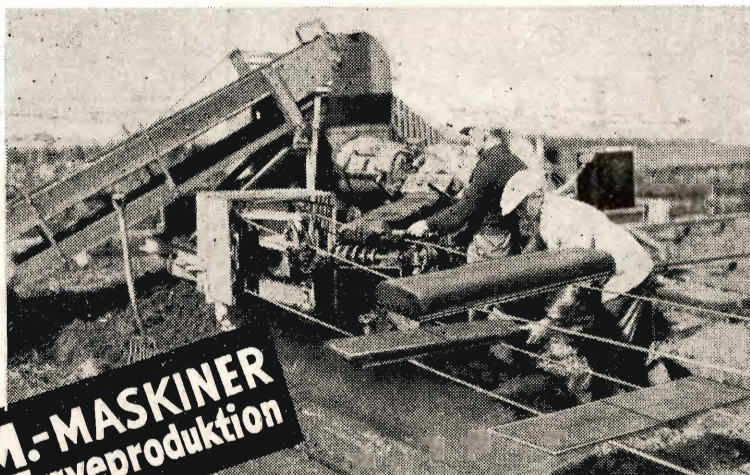
Nr. 1

15. Januar

64. Aarg.

UDGIVET AF DET DANSKE HEDESELSKAB

1943



**P. M.-MASKINER**  
-til Tørveproduktion

„Flere Tørv... mindre Arbejde... med P. M. Maskiner“... det er en Sætning, som mange af Landets Tørveproducenter har erfaret Rigtigheden af. Og den har lige stor Gyldighed, hvadenten det drejer sig om Åkerman-Körner Værket, Tørveælteværket, Junior Tørvepresseværket eller Tørvegravemaskinen S. 40. Forlang nærmere Oplysninger.

**PEDERSHAAB MASKINFABRIK A/S**

AARHUS  
Telf. 11400

BRØNDERSLEV  
Telf. 450

KØBENHAVN  
Telf. 14066



**D**en af Ingeniør, cand. polyt. Frants Alling indstiftede »**Facopris**« har muliggjort det for Højskolen, at der atter i 1943 vil kunne stilles et Beløb paa indtil 10,000 Kr. til Raadhed som Belønning for den bedste Besvarelse af følgende Opgave:

Der ønskes fremsat Forslag til en Brugsgenstand (eller et Forbrugsstof eller et Raastof), en Maskine eller Maskindel, egnet til Fabrikation i Danmark eller i Island og saaledes beskaffen, at Besvarelsen kan give saavel en Kalkulation over dens Fremstilling som en Vurdering af Mulighederne for dens Afsætning i Indlandet og navnlig i Udlandet.

Det forudsættes herved, at den paagældende Artikel ikke hidtil har været Genstand for industriel Fremstilling og Forhandling, hvorimod det kan være ønskeligt for Besvarelsen af Prisopgaven, at der foreligger forsøgsvis Fremstilling af Artiklen.

Prisopgavens Hovedhensigt er at søge fremskaffet velmotiverede Forslag til en Artikel, der maatte egne sig til Fremme af dansk eller islandsk Industrieksport. Besvarelsen kan dog ogsaa eventuel tage Sigte paa Forslag til Udnyttelse af nye Kraftkilder.

Opgavens Besvarelse staar aaben for alle danske og islandske Statsborgere.

Besvarelser af Opgaven vil være at indsende til **Den polytekniske Lærestalt**, Danmarks tekniske Højskole, inden 1. Juli 1943.

Dansk Brandforsikringsselskab

„**VERMUND**“

af 1904 - gensidigt Selskab.

Bygninger og Løsøre.  
Virkefelt hele Landet.

Hovedkontor: Banegaardsplads 4, Aarhus.

Assurance-Compagniet

**BALTICA** A/S

København K.

Bredgade 42.



Brug **RANDERS**  
**REB**

**HADSTEN**

**Cementstensfabriker**

— ved **Chr. Andersen**, —  
Telefon 67.

Imprægnerede Cementrør  
i forskellige Dimensioner  
Monierrør og Brøndringe.

Forlang Tilbud - Billige Priser.

**Brdr. Jensen**

Slotsgade 20

**Aabenraa**

Byggeforretning  
**Cementstøberi**

Telefon 2369, Aabenraa

Aktieselskabet

**Vejle Bolte-  
& Møtrikfabrik.**

Grundlagt 1899.

Telefoner 2120.

Telegr.-Adr.:  
Boltefabriken.

**Alle Slags Bolte Skruer,  
og Skinnespiger.**

Leverandør til  
De danske Statsbaner.

Aktieselskabet

**De danske  
Sukkerfabrikker**  
København

„**Cimberia**“  
Tømmerhandel

Aktieselskab

**AABENRAA**

●  
Trælast &

Bygningsartikler

Drænrør

Morsø Støbegods

●  
Indhent Tilbud



Hotel Herning.

Telf. 21-41.

Byens første Hotel.

**ROTTER**  
UDRYDDES  
RATIONELT  
MED  
**RATIN**  
**RATININ**

Røde Drænrør

2" - 12"

Fredenshøj Teglværk

Aabenraa  
Telefon 2127

**JYDEN**<sup>A/S</sup>  
AALESTRUP

TIL ALLE SLAGS  
BYGNINGER



TAG- OG VÆGBEKLÆDNING  
\*  
DANSK ETERNIT FABRIK A/S  
AALBORG  
SALGSKONTOR: KAMPMANN-  
GADE 2 - KØBENHAVN V.

Skive Cementstøberi

Knud Østergaard  
Telefon 921

Normrør

med Garantimærket  $\triangle$

Imprægnering

— Brøndrør —

J.Chr.Petersens

Papirhandel

„Hvælvingen“  
ved Nikolaj Taarn  
København K.

Hovedforhandler  
af Statens Papir

Tryksager - Protokoller

Andels-  
Klædefabriken

Grindsted  
Telefon 20

Klædevarer  
Tæpper  
Garn

Landbrugslotteriet.

Største Gevinst Værdi 80,000  
Kr. Præmie 10,000 Kr. Ialt  
i en Serie 38,000 Gevinster  
+ en Præmie. — Tils.  
Kr. 1 Million 823,460. —  
Trækkes samtidig med  
Klasselotteriet.  
Lodsedler faas hos alle  
Kollektørerne samt i  
Hoved-Kollektionen, Frede-  
riksberggade 2, København K.

Teglværkernes  
Salgskontor

ESBJERG  
Telf. 265-546

DRÆNRØR

2" - 15"

MURSTEN TAGSTEN

SKIVE

DISKONTOBANK

Kontortid 9-12 og 2-5

Filial i Haderup

Røde

Drænrør

fra 2" - 12" haves  
altid paa Lager.  
Forlang Tilbud.

„Solienlund“ Teglværk.

Telefon 10 Ulstrup.

Dansk Andels-Æggesport

Kgl. Hofleverandør

er Producenternes  
egen Forretning og  
yder derfor disse  
det fulde Udbytte.

Hovedkontor:

Akselborg,  
København V.

Carlo Mortensen

Bogtrykkeri & Kartonnage

Viborg - Telefon 355

# $\frac{A}{S}$ FISKBÆK BRIKETFABRIK

BRUNKULSBRIKETTER & RENHARPEDE BRUNKUL



Kontor: Aarhus  
Aaboulevarden 7  
Telefon: 5710

Fabrik: Fiskbæk  
pr. Herborg  
Telefon: Herborg 12

## LEVERANDØRER TIL DE SAMV. PLANTNINGS- FORENINGER OG HEDESELSKABET



## SKOVFRØKONTORET

JOHANNES RAFFN & SØN NORMASVEJ 21 · KØBENHAVN-VALBY · TELF. VALBY 2

Leverer alle Arter Skovfrø efter forudgaaende Undersøgelse  
ved Statsrækkontrollen i København samt med nøje Angivelse  
af Proveniens. — Frisliste sendes paa Forlangende.

### Frøavlscenret Hunsballe

Holstebro

Telefon 533

Frøavl

og Frøhandel

### $\frac{A}{S}$ SØNDERJYDSK FRØFORSYNING

AABENRAA — TELF. 47

### PALUDANS PLANTESKOLE

— KLARSKOV —

130 Tdr. Land.

Skovplanter,  
Hæk- og Hegnsplanter,  
Allétræer,  
10 Millioner Prikleplanter.

Forlang Prisliste.

TELEFON KLARSKOV NR. 9.

### $\frac{A}{S}$ Skive Markfrøkontor

Grundlagt 1896  
Telf. 94 Skive

Frøavl Frøhandel

### Frøcontoret

(for undersøgt Markfrø)  
— Grundlagt 1887 —

KOLDING  
Telefon 43

### Hulkjærhus Planteskole

Rødkjærsbro

Telefon Ans 25

Planter til

Skove

Læhegn

Haver



## Brostrøms Planteskole

VIBORG

ved C. Nielsen

Telefon 42

leverer alle

Planter for Have,

Mark og Skov —

Haardføre og veldrevne  
Arter for ethvert Formaal

Forlang Tilbud

Vi garanterer Kvaliteten

## P. KRUSES PLANTESKOLE

- MUNDELSTRUP -

Telefon Tilst Nr. 7

Skovplanter

Haveplanter

Forlang Prisliste eller Tilbud

# Trifoliums Frø

giver stor Høst.

Aktieselskabet

# CARLSBERG TEGLVÆRK

Middelgade 14, Randers - Telefon 1515

Carlsberg Teglværk: Randers 174

Faarup Teglværk: Faarup 10

Tegn Annonce i

## Jydsk Telefonbog

Jydsk Telefon-Aktieselskab  
Aarhus

### Mejeriernes og Landbrugets Ulykkesforsikring.

Telf. 14.350. - Gensidigt Selskab. - Reventlowsq. 14, Kbhvn. V.

Ansvarsforsikring



Automobilforsikring

Henvendelse til Kredens Tillidsmand eller til Kontoret.

### HELLESENS SENIOR

er en stor, stærk, paalidelig Haandlygte

### HELLESENS SENIOR

giver blændende Lys Aar efter Aar med

### HELLESENS

verdenskendte Tør-  
element

### HELLESENS SENIOR

i Regn og Blæst  
uden at blinke

Absolut farefri i Ga-  
rager, Stalde, Pak-  
huse og i Hjemmet

Uundværlig i Jægerhytten



### Spedalsø

### Cementvarefabrik.

R. Jensen. — Indeh. J. Jensen.  
Tlf. 504. Horsens. Tlf. 504.

Imprægnerede Rør  
efter Ingeniørfor-  
eningens Normer.  
Drænrør i forsk. Di-  
mens. fra 10-50 cm.  
— Brøndringe. —

FORLANG TILBUD.

## Varde Bank

Esbjerg Afdeling

Kongensgade 62  
og Fiskerihavnen

## A/s Varde Staalværk, Varde.



1. Kl. Staalstøbegods til Tip-  
vognshjul, Bremseklodser og  
andet Entreprenørmateriel. —

Ildbestandigt „Vardan“. — Manganstaal.

# SKOVEJERE

Træart i enhver Sortering til Forarbejdning paa egne Anlæg. Spar Mellemandel, sælg direkte, vi køber Gran til Master, Tømmer, Kassetræ, Træuldstræ, Eg, Bøg, Ask og Elm til ethvert Formaal.

Henvendelse enten til Hovedkontoret, Silkeborg, Telf. 424, eller  
Bevtoft 50 — Vamdrup 53 — Fredsted 10 — Nr. Snede 58

Imprægneringsanstalten „SILKEBORG“ A/S,  
Silkeborg, med sine forskellige Afdelinger er  
det eneste Firma i Jylland, der køber enhver

Moderne  
**Spildevands-  
Rensningsanlæg**

ca. 1000 Anlæg er leveret

Fabriksmæssigt fremstillede Anlæg til hele *Landsbyer* samt  
*Enkelbygninger* af  
alle Arter:

Skoler,  
Alderdomshjem  
etc.

**NORDISK-TRICLAIR**  
HOTACOS - HOLBÆK

*Aktieselskabet*

## Brødrene Brincker

Greisdal Hammerværk pr. Vejle

Grundlagt 1867

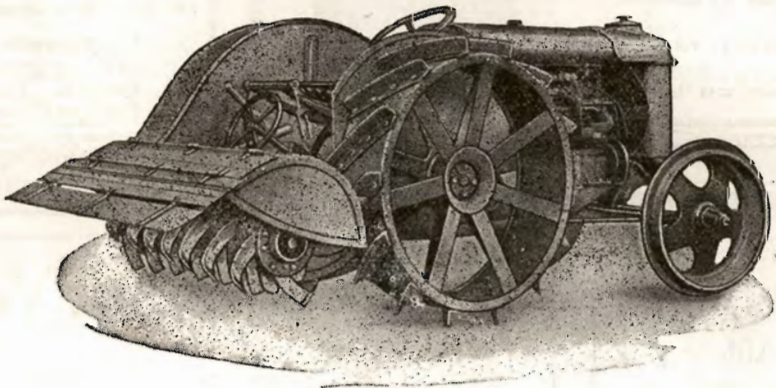


Specialitet: Tørvegrebe, Tørvespader, Drænværktøj,  
Lyngleer.

Alle Slags Grebe, Forke, Spader, Roehakker,  
Høstleer og Haveredskaber leveres med fuld  
Garanti.

## Holbæk-Fræseren.

Den danske Jordfræser.



D P 110. Traktorfræser.

Holbæk-Fræseren leveres i 3 Størrelser: Traktorfræseren for større Planteskoler til Kultivering af Moser eller ved Landbrug, hvor man ønsker en intensiv Behandling af Jorden. Desuden 2 Størrelser D P 60 og D P 45 for Gartnerier. De to sidste Typer kan afmonteres til Gartnertraktorer og anvendes til Træk af en 20 cm Plov eller en 5-Tands Kultivator.

**A/s Chr. Andersens Maskinfabrik.**

Tlf.: 52 og 752.

Holbæk.

Tlgr.-Adr.: Acam.

**AEROLIT**  
DANSK SIKKERHEDSPRÆNGSTOF.

# Hedeselskabets Tidsskrift

Nr. 1

15. Januar 1943

64. Aarg.

Indtrædende Medlemmer indtegnes hos Selskabets Forretningsførere. Medlemsbidraget er enten aarlig mindst 5 Kr. eller en Gang for alle mindst 100 Kr. Større Bidrag modtages gerne. Korrespondancer og Afhandlinger bedes sendt til Hedeselskabets Hovedkontor, Viborg.  
Tidsskriftet udgaar ca. 15 Gange aarligt og sendes uden Vederlag til Selskabets Medlemmer. Annoncer bedes sendt til Hedeselskabets Hovedkontor, Viborg. Annoncepris 25 Øre pr. mm. Oplag 12,000 Eksemplarer.

---

**Indhold:** I Anledning af Aarskiftet. — Gaver. — Fra Hedeselskabets Grundforbedringsvirksomhed. — Fra Rigsdagen. — De ikke bjærgede Tørv. — Samarbejde om Læplantningssagen. — Plantagernes Indflydelse paa Vildtbestanden. — Fra Plantningsforeningerne. — Statsskovenes Udbytte i 1941—42. — Nye Plantagearealer. — Mindre Meddelelser.

---

**1942** var et vanskeligt Aar for vort Land i mange Henseender. Den lange og strenge Vinter og det sene Foraar hæmmede Igangsætningen af Arbejder i Mark og Skov, og det efterfølgende tørre Foraar var vanskeligt for Plantningsarbejdet. Heldigvis formede Sommeren sig saaledes, at Landet fik en god Høst, der har bidraget meget til at bringe Landet over Vanskelighederne. Danmark er maaske et af de Lande i Verden, hvis Befolkning i 1942 har haft det bedst som Helhed taget.

Et mørkt Punkt var og er Brændselssituationen. Vejret har i høj Grad vanskeliggjort den livsvigtige Tørvetilvirkning. Det fugtige Efteraar har bevirket, at mange Tørv ikke blev bjerget og endnu staar paa Læggepladserne. De vil om ikke blive ubrugelige saa dog tage nogen Skade. Mange Virksomheder og Hjem ser derfor hen til de kommende Maaneder med Ængstelse.

Staten har søgt paa flere Maader ved Laan og Tilskud at opmuntre Tørveproducenterne, men Vejrforholdene var ugunstige. For lidt og for dyrt Brændsel giver Arbejdsløshed i mange Industrier.

Staten gør, hvor det er muligt, alt for at formindske den truende Arbejdsløshed ved at iværksætte og støtte Beskæftigelsesforanstaltninger, men det er jo, naar alt kommer til alt, de private Erhvervs Virksomheder, der betyder mest for Beskæftigelsen.

Landet slap nogenlunde gennem 1942, og bliver 1943 ikke meget værre, gaar det nok for os alle. Vigtigt er det, at vi alle samler os om hver paa sin Post at udføre sit Arbejde roligt og samvittighedsfuldt og ikke fortaber os i Spekulationer til ingen Nytte, og at vi holder sam-

men og paa bedste Maade hjælper og støtter hinanden i de Vanskeligheder, som kan og vil komme. Loyalt og godt Samarbejde betyder uendelig meget for os alle, om vi skal klare Dagen og Vejen.

For Hedeselskabet har Aaret, som de sidste Aar, staaet i Arbejdets Tegn. Der er gennemført og forberedt store Landvindings- og Grundforbedringsarbejder og planlagt og paabegyndt store Plantningsarbejder, saavel Anlæg af nye Plantager som Læplantningsarbejder.

Alle disse Arbejder er ikke udført uden Vanskeligheder, idet man har maattet klare sig med Jernbaner, Cykler og Rutebiler i Stedet for Automobileer og derfor næppe har overkommet saa meget som ønskeligt.

Hedeselskabets Virksomhed har i høj Grad bidraget til at skabe Arbejde for Tusinder af Mennesker over hele Landet. Jeg tror at kunne sige, at Hedeselskabet har hævdet sig som en i høj Grad arbejdsskabende Institution og medvirket til, at Tusinder af Hektarer af hidtil i ringe Grad udnyttet Land er taget under Kultur, hvorved er skabt Betingelser for øget Produktion af Livsfor nødenheder samtidig med Mulighed for Arbejde og Oprettelse af nye Hjem for mange Mennesker.

Det er en Opgave, som vel er værd at arbejde med, og som ikke kan andet end skabe Tilfredshed og Glæde ved Arbejdet for Selskabets Ledelse og Tjenestemænd, selvom der til Tider er trukken store Veksler paa de enkeltes Kræfter og Initiativ. I saa Henseende er Forholdene ved Hedeselskabet ikke anderledes end i saa mange andre offentlige og halvt offentlige Institutioner, f. Eks. Ministerierne o. s. v.

Fra mange Sider er der kaldt paa Hedeselskabet, og det er Selskabets Ledelses Haab og Tro, at Selskabet i det store Hele har kunnet svare til Forventningerne og stadig har Befolkningens Tillid.

Det er mit Haab, at denne Tillid kan bevares ogsaa i kommende vanskelige Tider.

Hedeselskabet gaar ind i det nye Aar med Tro og Tillid til Fremtiden og med fuld Forstaaelse af sit Ansvar og haaber at kunne faa Lykke til fortsat at virke til Gavn for vort Samfund. Hedeselskabets Ledelse takker Regering og Rigsdag for Tillid og Støtte og ligeledes sine Medlemmer og alle de Institutioner og Private, der har støttet Selskabet og vist Interesse for Selskabets Virksomhed.

Selskabet ønsker alle sine Medarbejdere, Forretningsførerne rundt i Landet, der arbejder for Selskabet, og alle sine Tjenestemænd et godt Nytaar og takker for det svundne Aar med Haabet og Ønsket om at vort Land snart maa gaa lysere Tider i Møde.

*C. E. Hensberg.*



## G A V E R.

Den 30. December 1942 har Gaardejer *Søren Johansen*, Holsted, Medlem af Hedeselskabets Repræsentantskab, indbetalt 100 Kr. som Gave til Hedeselskabet.

Arkivar, Dr. phil. *William Christensen*, København, der hvert Aar i en Aarrække har tilstillet Hedeselskabet et ekstraordinært Bidrag paa 100 Kr., har atter for 1942 skænket Hedeselskabet dette Beløb.

---

### *Fra Hedeselskabets Grundforbedringsvirksomhed.*

Fra Distriktskontorerne under Hedeselskabets Mose- og Engafdeling foreligger der en Opgørelse over Arbejder i December Maaned 1942.

Det fremgaar heraf, at der i Maanedens Løb er fuldført 419 Arbejder omfattende 2199 ha til en samlet Overslagssum af 1 259 605 Kr. Heraf var 403 Drænings- og Kultiveringsarbejder omfattende 2021 ha (Overslagssum 1 161 055 Kr.) og 16 Vandløbsreguleringer med et interesseret Areal paa 178 ha (Overslagssum 98 550 Kr.).

Derudover er der i samme Maaned ved samtlige Distrikter færdigprojekteret og tilstillet Rekvirenterne 399 Arbejdsplaner omfattende 1441 ha til en Overslagssum af 1 363 701 Kr. Heraf var 386 Drænings- og Kultiveringsplaner omfattende 1323 ha (Overslagssum 1 243 952 Kr.) og 13 Vandløbsreguleringer med et interesseret Areal paa 118 ha (Overslagssum 119 749 Kr.).

N. B.

I 1942 har Mose- og Engafdelingen fuldført 3865 Arbejder, i Hovedsagen Drænings- og Kultiveringsarbejder, omfattende ialt ca. 18 000 Hektar med en Bekostning af godt 11 Millioner Kroner. De tilsvarende Tal for 1941 var 3064 Arbejder, omfattende 14 810 ha og til en Bekostning af 8,6 Millioner Kr.

Desuden er der i Aarets Løb færdigprojekteret og udsendt til Landmændene 5491 Projekter, omfattende godt 26 000 Hektar med et Overslagsbeløb paa 19,5 Millioner Kr. De hertil svarende Tal for 1941 var 4644 Arbejder, omfattende 27 000 Hektar til et Overslagsbeløb af 17,5 Millioner Kr.

Ved 1942's Begyndelse forelaa 2503 helt uekspederede Anmodninger om Planlægning af Grundforbedringsarbejder. Ved Aarets Slutning henlaa 1848 saadanne Anmodninger.

---

## Fra Rigsdagen.

Folketingsmand Laust Nørskov rejser bl. a. Krav om Fornyelse af Hegnsloven.

Efter Rigsdagstidende gengiver vi her, hvad Formanden for De samvirkende Plantningsforeninger, Gaardejer *Laust Nørskov* udtalte ved Finanslovdebatten om ovennævnte Sag:

Jeg har hørt et Rygte om, at Ministeriet i nær Fremtid agter at tage Vandløbsloven op til Revision, hvad der sikkert ogsaa er paakrævet, og jeg vil da spørge Indenrigsministeren, om han ikke ogsaa finder det betimeligt i nær Fremtid at tage Hegnsloven op til Revision. Jeg skal straks indrømme,



Formanden for De samvirkende Plantningsforeninger, Folketingsmand Laust Nørskov.

at begge Omraader er vanskelige og indviklede, men alligevel tror jeg, at Lovgivningsmagten bør søge indført Ændringer i de her nævnte Love, som svarer til den Udvikling, der har fundet Sted her i Landet i de senere Aartier.

Loven om Hegn er af 6. Marts 1869 og bygger væsentligt paa Lovene i sidste Halvdel af det 18. Aarhundrede; den er altsaa over 70 Aar gammel, og da den er vedtaget, før Hegns- og Læplantningen var rigtigt begyndt, kan det ikke undre, at den paa mange Omraader maa siges at være ganske forældet. Det er da ogsaa erkendt fra alle Sider, baade af Enkeltmand og Organisationer, som denne Sag vedrører. Jeg skal kun nævne, at de landøkonomiske Foreninger for ca. 30 Aar siden har vedtaget en Resolution med Ønske om Lovens Revision. Senere er der vistnok til Landbrugsministeriet indsendt et mere bestemt udformet Forslag til Ændring af Loven fra De samvirkende Plantningsforeninger, De samvirkende Husmandsforeninger og Foreningen af jyske Landboforeninger. Sagen blev og-

saa behandlet i Hedekommissionen, og senere har De samvirkende Plantningsforeninger med Hedeselskabets Tilslutning henstillet til Landbrugsministeren at tage Spørgsmaalet op til Behandling. Hertil maa jeg føje, at ved De samvirkende Plantningsforeningers Aarsmøde fremdrages Spørgsmaalet Aar efter Aar med Krav om Lovens Revision.

Der er i de sidste Aartier ved Hedeselskabets, Plantningsforeningernes og de landøkonomiske Foreningers Virksomhed gjort et stort og godt Arbejde for at hemme Stormens hærgende Magt i de træfattigste Egne, hvor Stormen er en haard Fjende, der i Løbet af kort Tid kan ødelægge store Værdier. Paa Marker uden Læ, det vil sige uden Hegn i Markskellene og mellem de enkelte Marker, er det praktisk talt næsten umuligt at drive Landbrug i disse Egne. At Lovgivningsmagten har haft Forstaelse af det gode og samfundsgavnlige Arbejde, der udføres for at skaffe Læ, bevises ved de Bevillinger, der er givet til Fremme af Læ- og Smaaplantningssagen gennem ca. 50 Aar. Men de Bestemmelser vedrørende de levende Hegn, som findes i Hegnsloven, viser, at man ved Lovens Affattelse næsten udelukkende har hæftet sin Opmærksomhed paa de levende Hegns Nytte med Hensyn til at hegne for løs-

# AFVANDINGSPUMPER

System Finshyttan

Et Pumpeanlæg bygget med 'de  
bedste Materialer fordrer ringe  
Vedligeholdelsesudgifter og Tilsyn.

Vore Anlæg er af bedste Kvalitet  
og med højeste Nyttevirkning.

A/s **E. RASMUSSEN**

FREDERICIA. Tlf. 1404 (3 Lin.)<sub>2</sub>

**SOPHUS BERENDSEN A/s**

V. FARIMAGSGADE 41  
KØBENHAVN V

KANNIKEGADE 18  
AARHUS

**ALT ENTREPRENØRMATERIEL**

DAMP- OG DIESELLOKOMOTIVER  
GRAVEMASKINER - TIPVOGNE - SPOR

LEVERANDØR TIL HEDESELSKABET

**Lyskopi - Zinktryk**

**Aarhus Lys- &  
Zinktrykanstalt**

Frederiksalldé 60, Aarhus

**Rix** er Specialist  
i Kontor-Møbler  
Nørre Allé 92 Aarhus

Aktieselskabet

**AARHUUS PRIVATBANK**

— stiftet 1871 —

Aarhus:  
Hovedkontor.

København.  
Nygade 1.

Aktiekapitalen & Reserver ca. 17 Mill. Kr.  
hæfter til Sikkerhed for alle Indskud.

## Hyggelig Underholdning

for hele Familien: Noveller, Romaner,  
populære Artikler om Alverdens inter-  
essanteste Emner, Humor, Knold og  
Tot, Gyldenspjæt etc., Børnestof, Brev-  
kasse, Husmodersider og meget mere —  
gennemill. med moderne Fotografier og  
farveprægtige Tegninger.

Husk hver Tirsdag  
Danmarks førende Ugeblad

# HJEMMET

**Sydvestjyske Teglværkers Salgskontor**  
Telefon 58 Ølgod Telefon 58

Vore anerkendte  
**- RØDE DRÆNRØR -**  
føres altid paa Lager fra 2" til 8".  
Tilbud til Tjeneste.

**A/S Gammelgaard Teglværk,**  
Skive.  
Telefon 187.

**HØJSLEV TEGLVÆRKER A/S**

leverer

**PRIMA, RØDE DRAINRØR**

i Størrelse fra 2 til 15 Tommer.

Indhent Tilbud.

Tlf. Højslev 3.

**Bjerringbro  
Cementwarefabrik**

ved Th. Petersen  
Telf. 111, Bjerringbro

Alle  $\Delta$ -mærkede Rør  
Imprægnerede  
og uimprægnerede

Stort Lager  
Altid leveringsdygtig

**Nivaagaards Teglværk.**

Telf. Nivaa Nr. 9. Nivaa St.

**Drænrør** i alle Dimensioner  
fra 2" til 15". — **Lerrør** med  
og uden Muffe fra 6" til 15"

— Forlang Tilbud. —

**TJÆREBORG  
CEMENTSTØBERI**

F. CHR. JENSEN  
— Telefon 21 —

Impræg. Cementrør efter In-  
geniørforeningens Normer. —  
Monierrør i forskellige Di-  
mensioner fra 50—125 cm.  
Forlang Tilbud.

**Røde Drænrør**

indtil 16" Diameter.

**A/s Højslev Teglværk**

pr. Ulstrup.

Telefon 67 Ulstrup.

**J. C. HALVORSEN**

*Kroghsgades Cementstøberi*

**AARHUS**

Kontor: Dannebrogsgade 20  
Telf. 5019—5020

Impræg. Cementrør, anerk. af  
Autoriteterne som fuldstændig  
Erstatning for glass. Lerrør.  
Monierrør. Maskinstampede  
Rør. Brøndringe.  
Dagens billigste Pris.  
— — Forlang Tilbud. — —

**Petersværk Cementvareindustri**

Telefon 1055 — Nørresundby

$\Delta$  Betonrør efter dansk Ingeniørforenings Normer  
Vibrerede Monierrør — — Imprægnerede Rør

**Røde - 1 1/2" — 12" - Drænrør.**

Forlang Tilbud.

**Akts. Frederiksholms Tegl- & Kalkværker.**

Vesterbrogade 12 — København V. — Central 282.

**Drænrør.**

Røde Drænrør fra 2" — 8" al-  
tid paa Lager. Forlang Tilbud.

**1/3 Aalborg Teglværker.**

Vesterbro 58. Telf. 24 & 305.

**Hornbæk  
Cementvare-  
og  
Mørtelfabrik**

Marius Ødum

Telefon 400 Randers

Kun  $\Delta$ -mærkede  
Varer føres

Største Lager

Bedste Kvalitet

Forlang Tilbud

**RØDE DRÆNRØR**

**TAGSTEN**

**MURSTEN**

**Kählers Teglværk**

**Korsør**

**Midtjydske Teglværkers Salgskontor**

Telefon Skive 1030

S. m. b. A.

Telefon Viborg 1330

Alle Størrelser i Drænrør leveres

gaende Kreaturer og kun i ringe Grad har taget Hensyn til, at levende Hegn i det store og hele kan gøre overordentlig Gavn ved at yde Læ for Marker-nes Afgroede og derved forøge Udbyttet betydeligt.

Den nugældende Hegnslov indeholder ikke Bestemmelser, som kan forebygge, at de levende Hegn, som nu findes, og som for en stor Del er plantet ved Tilskud fra Smaaplantningsbevillingerne, skæres ned og paa Forlangende af uforstaaende Lodsejere holdes nede, ligesom Loven ogsaa er til Hinder for Plantning i Markskellene, hvor Naboerne ikke er fuldt enige.

Der er for Tiden en stærk Interesse for Plantningssagen, idet det er gaaet op for alle, hvad vore Skove og Plantager er værd i en Tid, da Tilførselen af Brænde og Gavntræ fra Udlandet svigter. Denne Interesse gælder ogsaa Hegns- og Læplantningsspørgsmaalet og det baade i Befolkningen, i Pressen og indenfor private og offentlige Institutioner. Landbrugsministeren har ogsaa gennem Aarene vist stor Interesse for denne Sag. Derom vidner bl. a. Forslagene om Bevillinger paa de aarlige Finanslove til Plantningssagens Fremme.

Jeg har den Opfattelse vedrørende disse Spørgsmaal, at det ikke alene gælder om at bevare, hvad der er naaet, men yderligere at udbygge og videreføre betryggende Foranstaltninger i Læ- og Hegnsplantningsinteresse med Fremtiden for Øje. Derfor er en ny Lovgivning nødvendig, eller at der i det mindste gives et Tillæg til Loven særlig med Henblik paa Plantning af og Beskyttelse af levende Hegn. Jeg udtaler det Haab, at Landbrugsministeren maa faa Tid til at beskæftige sig med denne Sag, og at det maa resultere i et Forslag om en ny Lovgivning paa dette Omraade. Er det nødvendigt, kan der jo nedsættes et lille Udvalg, hvori de interesserede Foreninger bør være repræsenterede, til at udarbejde Forslag til en ny Hegnslov eller eventuelt til en Revision af den gamle.

Den 15. December besvarede Landbrugsministeren Hr. Nørskovs Forespørgsel, idet han gav Hr. Nørskov Ret i, at Hegnsloven trænger til Revision og lovede at tage Spørgsmaalet op til velvillig Overvejelse i Ministeriet.

## **De ikke bjærgede Tørv.**

**Landbrugsministeriet meddeler at Moseejere ikke kan kræve Betaling for Dyndet.**

Ministeriets Pressesekretariat meddelte den 29. December:

Der foreligger for Landbrugsministeriet Oplysninger om, at der i Vinter henstaar et særligt stort Kvantum Tørv paa Læggepladserne. Det er Tørv, som ikke er blevet tilstrækkeligt tørre i Sommer, men hvoraf en Del muligvis i Vinterens Løb eller i hvert Fald tidligt i Foråret 1943 kan blive tjenlige til Levering.

Landbrugsministeriet gør opmærksom paa, at der efter de gældende Bestemmelser ikke kan kræves eller betales Vederlag for Tørvedynd, som er anvendt til Tørv, der ikke har kunnet leveres fra Mosen i tjenlig Stand. I Tilfælde, hvor en Producent af Mangel paa Plads til Vinterstakning eller anden Oplagring af Tørvene nødsages til at lade producerede Tørv gaa til Grunde, maa de Moseejere som har leveret Dyndet, give Afkald paa Afgiften for dette eller, hvis Beløbet er betalt, tilbagebetale det.

Afgiften for Lægge- eller Stakkeplads, der stilles til Raadighed ud over Tidspunktet for Ophøret af den normale Tørveproduktion, skal, naar intet andet er aftalt 1. November, ansættes i rimeligt Forhold til den for selve Produktionen betalte Afgift.

Naar denne Bestemmelse nu fremhæves, skyldes det, at Landbrugsministeriet har faaet Underretning om, at der i enkelte Tilfælde er gjort Forsøg paa Udnyttelse af den vanskelige Situation, der kan opstaa for Tørveproducenter, som ikke har Mulighed for at fjerne Tørvene fra Læggepladserne.

---

## Samarbejde om Læplantningsagen.

Landbrugsorganisationerne bør i højere Grad støtte.

---

Naar man i 30 Aar har virket i Plantningsagens Tjeneste — saavel i det praktiske Arbejde som i Tale og Skrift — agatationsmæssigt — saa har man jo selvsagt oplevet en Mangfoldighed af Glæder — og Skuffelser.

Et af de Forhold i denne Sag, som man har haft Glæde af — var den Gang i 1923, da der med Held startedes et Læplantningslav i Tim og i Aarene derefter i de omliggende Sogne.

Det i Tim var vel nok det første i sin Art — vi fik anerkendt saavel Lavet som Grundreglerne i Vedtægterne af daværende Formand for Hedeselskabet, fhv. Minister J. C. Christensen, tilmed med den Bemærkning, at det var en udmærket Form for at fremme Plantningsarbejdet — og derfor kunde forvente Hedeselskabets sagkyndige Bistand, naar Vejledning ønskes — hvilket heller ikke er svigtet nogensinde.

Men Skuffelser undgik man jo ikke, idet alle Medlemmer jo ikke var lige stærkt interesseret i Sagen.

Men heldigvis — havde jeg nær sagt — indtraf i Foraaret 1938 en Stormkatastrofe som et Varsko til Landmændene om at skærme Markens værdifulde Afgrøder.

De mange frivillige Gaver fra Private og Institutioner — samt Midler og Arbejdsindsats fra Hedeselskabet og Staten gav en stærkt forøget Interesse for Læplantningen, som jo nu har bundfældet sig i mange Tusinde Kilometer af Læplantninger her i Jylland, som produktionsmæssigt og skønhedsmæssigt vil gavne Landbruget, naar vel at mærke man nu i Fremtiden ikke forsømmer Plejen af Plantningerne. Desværre observerer man, at en Del Landmænd tænker for lidt paa dette Forhold.

Det har glædet mig meget, at Hedeselskabets flyvende Korps i Organisation af Læplantningsproblemet har brugt at starte Læplantningslav med Vedtægter med lignende Retningslinier, som vi i sin Tid startede med, og som gennem vore Erfaringer har vist sig at være det rigtige System i denne Sag.

Igennem disse kan netop en systematisk Pleje af Plantningerne fremmes — naar Lavenes Ledelse i Forbindelse med Hedeselskabets Sagkundskab aarlig tilser alle Medlemmernes Plantninger.

Men jeg tror, at det vilde virke endnu mere fremmende, hvis Landbo- og Husmandsforeningerne gik ind i et Fælles-Samarbejde med Læplantningslavene og Hedeselskabet i saa Henseende. Jeg har i sin Tid fremført den Idé, at de nævnte Organisationer i Fællesskab kunde og burde tilrettelægge Sagen saadan, at Landboudommen animeres til at gaa ind i et Konkurrenceforhold paa dette Omraade, saaledes at de ordner Renholdelsen af Læbælterne under Tilsyn af et Udvalg i Forbindelse med Hedeselskabets Sagkyndige.

Herved opnaas, saavel at Ungdommen faar Interesse og Sans for selve Læplantningens Betydning, som at Læbælterne bliver holdt rene.

Erfaringsmæssigt viser det sig, at det er en udmærket Form at benytte, idet vi allerede har praktiseret det.

Derfor henstiller jeg til Ledelserne af disse Organisationer at tage Sagen op. Jeg tror netop, at det er et af Midlerne til Sagens rette Løsning — saa vi i Landbruget kan faa fuld Gavn og Pryd af Læplantningerne, saaledes som det jo er Hensigten.

Thorsager, Tim i December 1942.

*J. P. Lauridsen.*

---

## *Plantagernes Indflydelse paa Vildtbestanden.*

### **En Redegørelse for Poul Hansens Arbejde.**

---

Hedeselskabets Bestyrelse har, som meddelt i Nr. 13 1942 af Tidsskriftet, vedtaget at lade Forfatteren, Redaktør *Poul Hansen* undersøge og beskrive Plantagernes Indflydelse paa Vildtbestanden i Jylland. Det er Hensigten, at en Række Artikler, i hvilke hele Spørgsmaalet søges belyst, skal offentliggøres i Tidsskriftet for derefter at samles og udgives i en Bog forsynet med orienterende Kort og Tegninger. Poul Hansen siger her lidt om sit Arbejde,

der nærmest maa karakteriseres som en Fortsættelse af hans to tidligere Bøger, »Storvildtet i Jylland« og »Fra Ødemarker til Storskove«.

— Hvis man trækker en Linje fra Viborg over Silkeborg til Kolding, saa vil det vise sig, at der endnu 1880—90 kun fandtes meget lidt Raavildt, og kun pletvis, Vest for denne Linje, hvilket vil sige hele Vestjylland Syd for Limfjorden og det meste af Midtjylland. I Dag er der Raavildt, temmelig meget endda, over hele Halvøen ud til de yderste Havklitter. Paa samme Maade er det gaaet med andet Vildt. Til Gengæld er det gaaet tilbage for andre Arter. Det bliver min Opgave at belyse, dels hvorfra Vildtet, og da navnlig Raavildtet, er kommet og til *hvilke Tidspunkter, det er rykket frem mod Vest fra Plantage til Plantage*. Det skulde, tror jeg, være muligt at kortlægge Vildtets tidsmæssige Vandringer. Det er aldeles givet, at Vestjylland ikke havde haft den relative Vildtrigdom, som faktisk kan konstateres i vore Dage, hvis de utallige Plantager ikke var skudt op i forrige Aarhundrede. Paa den anden Side er der vel intet mærkeligt i denne Udvikling. Der er visse Vildtarter, der hører Skoven til, og de kommer saa at sige af sig selv, naar Fladland forvandles til Skovland. Det er som Regel kun et Spørgsmaal om, hvor langt der er fra den nærmeste gamle Skov til den nye Skov (Plantage), og om der er Vildt nok i den gamle Skov. I Almindelighed kan man vist regne med, at en Fyrreplantage næppe kan siges at kunne fungere som Vildtremisse, før den er 10—15 Aar gammel, hvilket dog afhænger af forskellige lokale Forhold.

Ogsaa de talløse, levende Hegn, der er trukket paa Kryds og tværs gennem Midtjylland og Vestjylland, har efter min Mening en afgørende Betydning for Vildtets Vandringer. Jeg er f. Eks. ganske sikker paa, at den lille Røver, Egerne, næppe vilde være naaet de vestjydske Plantager østfra, hvis den, som det udprægede Trædyr, den er, ikke havde haft Læhegnenes Græner og Fyrretræer som Landevej. Paa samme Maade er det formentlig gaaet Spætterne og Skovskaderne og — i nogen Grad — Skovduerne.

Helt let bliver det vel ikke at samle de utallige Enkeltheder, der skal samles for at faa Problemet om Vildtets Udbredelse belyst for hele Halvøen. De, der ved mest, er formodentlig de gamle og de ældste endnu levende Skovridere, Plantører og Forstassistenter, der kan huske langt tilbage. Hvor der foreligger en Jagtjournal, vil denne ofte kunne give gode Oplysninger, men desværre (saadan maa jeg sige i dette Tilfælde) var de gamle Forstfolk paa Hederne Plantere, før de var Jægere og Dyreagttagere. Jeg haaber imidlertid at kunne faa samlet tilstrækkeligt Materiale ved mine Henvendelser til de mange *nuværende* og tidligere Skovridere og Plantører, og jeg kan kun være alle de *paagældende* taknemlig, hvis de vil forsøge at besvare mine Forespørgsler saa godt og udtømmende, som det er dem muligt, og som de har Tid til.

has.



I Anledning af Redaktør Poul Hansens Redegørelse for sine Planer for sin Bog, vil jeg gerne medgive Henvendelsen til Hedeselskabets forstlige Stab og Plantører i private Plantager min bedste anbefaling. Skal Undersøgelserne give det bedst mulige Resultat, gælder det om, at der gives saa mange konkrete Oplysninger, som det er muligt at fremskaffe. Eventuelle Oplysninger fra ældre Jægere eller andre særligt Interesserede vil ogsaa have stor Værdi. Skulde det knibe med skriftligt at gøre Rede for de Oplysninger, som adskillige uden Tvivl sidder inde med, vil en Henvendelse til Hr. Redaktør Poul Hansen, Kastelsvej 26, København Ø, alligevel være af Værdi, idet Forfatteren da før eller senere vil finde Lejlighed til et Besøg hos Vedkommende.

C. E. Flensburg.

---

## Fra Plantningsforeningerne.

---

### Silkeborg Plantningsforening

holdt den 5. December Generalforsamling under Ledelse af Formanden, Gaardejer *Søren Pedersen*, Stenbrogaard. Der var nu 429 Medlemmer. Til 465 Modtagere er udleveret 441 000 Naaetræer og 67 000 Løvtræer til en Værdi af 24 444 Kr., hvilket er Rekord for Foreningen, idet der bl. a. i Aar er udleveret ca. 70 000 Planter mere end i Fjor. Under Forhandlingen redegjorde Skovrider *Piper* for forskellige Forhold.

### Bjerregrav m. fl. Sognes Plantningsforening

holdt den 7. December Generalforsamling i *Møldrup*. Af Formanden, Gaardejer, Folketingsmand *Laust Nørskovs* Beretning fremgik, at der til 229 Modtagere er udleveret 153 000 Naaetræer og 41 000 Løvtræer til en Værdi af 9563 Kr.

Til Bestyrelsen genvalgte Sognefoged *Kjeldgaard*, Nr. Rind.

Formanden udtalte bl. a.: I disse Tider, da Tilførslen af udenlandsk Brændsel er lille, er man ved at forstaa Betydningen af vore Skove og Plantager. Vel er der naaet gode Resultater, men der er endnu store Maal, der skal naas. Der henligger stadig mange nøgne Bakker og Skrænter, som egner sig til Beplantning. Det vilde have været godt, om de nu havde været beplantet. Ligeledes maa Markerne gennemkrydses med Hegn. Selv om der er gjort et stort Arbejde bl. a. af Det flyvende Korps, har Plantningsforeningerne ogsaa deres Opgave i Fremtiden, ikke mindst ved at paase, at de nu plantede Hegn renholdes.

### Nørre Snede m. fl. Sognes Plantningsforening

havde forleden indbudt Foreningens Kredsforstandere til Instruktionskursus i Nørre Snede. Arbejdslederne for de i Foreningens Omraade arbejdende »flyvende Korps« var indbudt til at deltage i Mødet, der leledes af Formanden, *J. Madsen*, Ejstrupholm.

Skovrider *Madsen*, »St. Hjøllund«, udtalte, at der rundt i de forskellige Hegn og Læplantninger var et stort Arbejde at faa udført og i Plantningerne omkring ved Hjemmene var der meget at gøre med at faa Naaletræplantningerne afløst af Løvtræplantninger, som gør et mere lyst Indtryk. Her kunde der anvendes Bøg, Birk, Seljerøn og Mellempantning af Naur og Hæg. I Smaapantningerne kan anvendes Ædelgran, Bøg og i Ydersiderne Eg.

Flere af Kredsforstanderne fremkom med indhentede Erfaringer og stillede Forespørgsler, som blev besvaret af Skovrideren. Der uddeltes til hver af Kredsforstanderne et Eksempplar af den af Hedeselskabet udgivne Læplantningsbog, samtidig modtog de Plantebestillingslisterne.

Mødet sluttede med en Appel om at staa sammen om Opgaverne, der ligger for inden for Plantningssagens Virkefelt.

### Aalborg og Nibe Plantningsforening.

Plantningsforeningen for Aalborg og Nibe med Omegn holdt den 15. December Generalforsamling. i Aalborg.

Formanden, Revisor *C. Nielsen*, Lindholmshus, aflagde Beretning. Han oplyste, at af 296 Medlemmer havde 105 bestilt Planter, ialt 73 275 Stk. Naaletræer og 33 100 Stk. Løvtræer til en samlet Værdi af 5940 Kr.

Regnskabet balancerede med 4140 Kr. og sluttede med en Kassebeholdning paa 940 Kr.

Derefter fremlagdes et af Bestyrelsen udarbejdet Forslag til en Revision af Foreningens Love. Forslaget vedtoges uændret. Til Medlem af Bestyrelsen genvalgtes Købmand *Th. Klitgaard*, Nørresundby, og til Revisor Handelsgartner *Jeppesen*, Lindholm.

Sluttelig meddelte Formanden, at mangeaarig Kredsforstander i Foreningen, afdøde Møller *Dragsgaard*, Flamsted, i sit Testamente havde betænkt Plantningsforeningen med et Legat paa 500 Kr.

### Gedsted og Omegns Plantningsforening

afholdt den 12. December sin aarlige Generalforsamling.

Formanden, Lærer *Svarre*, Ulbjerg, aflagde Beretning og udtalte b. a.: Efter Forholdene er Plantningssagen gaaet godt. Det kniber med at komme ud og se paa alle Hegn, og som Følge heraf er det galt med

Renholdelse af de unge Hegn. Der er leveret 188 765 Naaletræer og 46 643 Løvtræer til 281 Modtagere, og de har kostet 13 416 Kr.

Lærer Svarre opfordrede til udvidet Plantning. Han mindedes Lærer *Dichmann Poulsen*, Fjeldsø, som er død siden sidste Generalforsamling.

Der er, udtalte Forstassistent *Baungaard*, Gatten, bl. a., bevilget 30 000 Kr. af Staten, deraf har vi faaet 1500 Kr., som er brugt til Hegnsgravning i Ulbjerg, hvilket svarer til 40 pCt. som Tilskud til Arbejdet. Jeg vil henstille til Kredsformændene at søge Pladser til Beplantning, for at de bevilgede Penge kan blive fuldt udnyttet. En Del af de bevilgede Penge kan ogsaa benyttes til Markskel, men ikke over 15 km. Der bruges ogsaa en Del af disse Penge til Efterplantning af Hegn. Til Slut henstillede han, at der blev værnet om de unge Planter.

Regnskabet balancerede med 9430 Kr. og viste et Overskud paa 257 Kr. Status balancerede med 755 Kr.

Af Bestyrelsen afgik efter Tur *Thomsen*, Pedersminde, der genvalgtes.

Under Eventuelt forespurgtes, om der kunde faas Tilskud til Beplantning af Bakker o. l., der ikke egnede sig til anden Kultur.

*Baungaard* oplyste, at det kunde der ikke; men her kunde eventuelt anvendes de saakaldte Fjerdepartspenge; der var ogsaa et Legat. *Baungaard* indprentede paa det alvorligste, at de unge Træer blev skaanet. Vil man sælge Juletræer, maa man hellere beplante et Stykke Jord til dette Brug.

Efter Generalforsamlingen var der fælles Kaffebord, ved hvilket Foreningen var Vært. Herunder rettedes en Tak til *Baungaard*, fordi han altid beredvilligt kom, naar der kaldtes.

### **Hammerum Herreds Plantningsforening.**

Hammerum Herreds Plantningsforening holdt forleden Generalforsamling i Herning.

Formanden, Forstassistent *Otto Christensen*, Hareskov, oplyste, at det forløbne Aar havde været godt for Plantningssagen. Det Aar, der er gaaet, siden vi sidst var samlet her, sagde han, har trods forskellige Vanskeligheder været et godt Aar for Læplantningssagen. Den haarde Vinter, der tog Livet af saa mange af de sarte Træer og Buske, formaaede dog ikke i særlig Grad at skade de egentlige Løvtræer, men den langvarige Frost var Skyld i, at Udleveringen af Planterne først kom i Gang i den sidste Halvdel af April. Denne sildige Plantning er i Almindelighed ikke saa god, men paa Grund af den rigelige Sommerregn kunde alting gro i Aar. Da Vinteren var forbi, saa man en Nytevirkning af Læ, som vistnok ikke tidligere er iagttaget, idet nemlig Vintersædmarker, der laa i Læ, ikke havde taget synderlig Skade af

Frosten, mens Vintersæd — særlig Hvede, men ogsaa Rug — uden Læ var helt eller delvis ødelagt af Frost.

Denne meget iøjnefaldende Virkning af Læ skyldes antagelig, at Sneen har beskyttet Sæden, hvor Læet var i Orden, mens Frost og Isslag har ødelagt Sæden paa de afblæste Marker.

Foreningen tæller 247 Medlemmer, og der er i Aar udleveret 230 000 Planter til en Værdi af 10 364 Kr. Aaret før, der ellers var det bedste siden 1930, blev der kun udleveret 203 000 Planter, og saa har man endda ikke kunnet ekspedere saa nær alle de Bestillinger, der er indløbet, da det har knebet med at skaffe Løvtræer.

Valgene var Genvalg.

Landbrugskandidat *Henrik Dalgas*, Ilskov, og *A. M. Søndergaard*, Vorgod, blev hver tildelt et Sølvbæger i Anledning af, at de i 25 Aar havde været Kredsforstandere.

### Sevel Plantningsforening

afholdt den 21. Decembr. Generalforsamling paa Haderup Afholdshotel.

Formanden, Forstassistent *Jensen*, Sevel, aabnede Mødet med at mindes afdøde Gartner Majgaard, Vinderup.

Derefter aflagde han Beretning. Der var ialt til 101 Medlemmer leveret 47 580 Naaletræs- og 13 551 Løvtræsplanter til et samlet Beløb af 3187 Kr.

Til Bestyrelsen genvalgte *Svend Larsen*, Hallundsbæk, Hodsager.

### Samsø Plantningsforening

har holdt Generalforsamling paa Onsbjærg Hotel. Formanden, *Jørgen Holni*, meddelte, at der i Aar var solgt 5514 Naaletræer og 8005 Løvtræer. Desuden var i Plantningslaugene plantet 28,7 km Læhegn, hvortil var medgaaet 42 000 Planter, og endvidere 13 ha Smaaplantninger med 70 000 Planter. I Nordby er plantet 12 km løbende Hegn og 20,3 ha Smaaplantning.

Formanden udtalte derefter, at det i Aar var 25 Aar, siden Foreningen stiftedes med Chr. Søholm som Formand. Endvidere har ogsaa Morten Vadstrup, Solhøj, og M. Frandsen, Ærøsminde, været Formænd.

Der er i Aarenes Løb gennem Foreningen leveret 1 Mill. Træer. Deraf 300 000 Naaletræer og 500 000 Løvtræer og 200 000 til kollektive Plantninger.

Af andre Opgaver, som Foreningen har taget sig af, maa særlig fremhæves Fredning af smukke Strandarealer. Uden Tvivl har Foreningen medvirket til Forskønnelse af vor Ø.

Formanden meddelte til Slut, at 30 Lodsejere havde meldt sig til ny Plantning, væsentlig Smaaplantninger.

# Anvend Tørvestrøelse ved Dræning.

Paa Jorder med fintsandet Undergrund kan en Tilsanding af Drænrørene forebygges ved Anbringelse af et Lag Tørvestrøelse („Hundekød“) omkring Stødfugerne, ligesom Tørvestrøelse med Fordel benyttes ved Dræning i stiv Lerjord. Spørg Hedeselskabet.

## Ellidshøj Kridt- & Kalkværk

v/ C. M. Christiansen, Aarhus  
Tlf. Ellidshøj 4 og Aarhus 7312

Fabrikation af Jordbrugskalk  
samt Foderkridtmel

## Alt i prima røde Drænrør.

Silkeborg, Herning og omliggende  
Teglværkers Salgskontor

Torvet 6. Silkeborg

Telefon 1200

repræsenterende følgende Værker:

Silkeborg Teglværk.  
Lysbro Teglværkers Eftfl.  
De Forenede Teglværker,  
Lysbro.  
Vinderslevgaard Teglværk.  
Paarup Teglværk.

Bjødstrup Teglværk.  
Gjern Teglværk.  
Visgaard Teglværk.  
Højriis Teglværk, Ikast.  
De Forenede Midtjydske  
Teglværker, Herning.

## VIBORG ANDELS-SVINESLAGTERI

Vore Udsalg bringes i Erindring

Telefoner 137 og 779



Fil:

- Panering 
- Supper 
- Saucer 
- Fromager 

**Alfamin**  
ERSTATNINGSVARE FOR ÆG  
FREMTILLET AF SKUMMETMÆLK  
MARGARINEFABRIKKEN „Alfa“ 7/5

## REMINGTON

Bedste og mest benyttede  
Skrivemaskine.  
Enerorhandler for Danmark:

L. KRISTENSEN  
75, Raadhushuspladsen,  
København V.



## PETER HENRIKSEN

DUMPEN 12-14

Telefoner 1250 - 1251 - 1252

Omstilling til alle Afdelinger

VIBORG

FORHANDLER FOR GENERAL MOTOR

OLIE - AUTOGUMMI - AUTOMOBILER - ORIGINALE RESERVEDELE

Stort Automobil-Værsted med nye Specialværktøjer samt  
stor Smøre- og Vaskehal

## Nordjysk Andels- Fjerkræslagteri

RANDERS - Telf. 3053

### Producenternes eget Slagteri

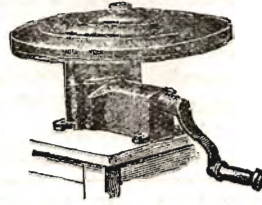
Intet solidarisk Ansvar  
Se efter vor Notering i  
Dagbladene hver Mandag

## H. Struers chemiske Laboratorium

København K.  
Skindergade 38  
Telf. C. 1402

Originale Gerbers  
Apparater  
Comber-Apparat til  
Kalktrang-Under-  
søgelse

Analytisk kemisk  
Laboratorium



Jyllandsafdeling  
Studsgade 44  
Aarhus - Telf. 4748

Natriumfosfat til  
Kreaturfoder  
Natriumklorat  
til Fjernelse af  
Ukrudt

Aut. af Land-  
brugsministeriet

Villa for Direktør Johan Olsen, Esbjerg,  
opført efter Tegning af Arkitekt Harald Peters, Esbjerg.  
SKARREHAGE MOLERSTEN anvendt som varmetæt  
Bagmur i Ydervæggene.



## RESENBRO CEMENTSTØBERI

v/ M. J. MATHIASSEN  
Telefon 34

Prima Betonrør efter dansk  
Ingeniørforenings Normer Mrk.

△ i alle gangbare Dimen-  
sioner fra 4" til 24" saavel  
med som uden Muffe.

Monierrør, Brønde og Kegler.

— FORLANG TILBUD. —

## Kaas- Briketter

Hovedforhandler:

Nordjyllands

Kulkompagni

Nørresundby

Telefon 4227 - 4228

Fabrik: Kaas  
Telf. Kaas 11.

*Hvorfor selv løbe Risikoen,* naar vi overtager

Brandforsikring

Indbrudsforsikring

Vandskadeforsikring m. m.

◆ Forlang Tilbud paa alle Arter Forsikringer. ◆ Gratis Vejledning. ◆

A/S **NORDISK BRANDFORSIKRING**  
GRØNNINGEN 25 - KØBENHAVN

### Løgstør og Omegns Plantningsforening

har holdt Generalforsamling paa »Mikkelsens Hotel«. I sin Beretning oplyste Formanden, Gaardejer *Karl Larsen*, Sønderlade, bl. a., at der er udleveret 122 975 Naaletræer og 93 336 Løvtræer, som er betalt med 13 053 Kr.

Medlemstallet var i det forløbne Aar steget med godt Hundrede, saa at der nu er 500 Medlemmer.

Forstassistent *Baungaard*, Gatten, redegjorde for Anvendelsen af Statens Tilskud. Ialt har Foreningen i Aar tilplantet 18 km Skel. *Baungaard* opfordrede til at faa Jordarbejdet i Forbindelse med Nyplantningen fra Haanden i god Tid og foretage den nødvendige Renholdelse af Plantningerne. Han paatalte den haardhændede Fremgangsmaade overfor Plantningerne med Salg af Juletræer for Øje.

### Hjørring og Omegns Plantningsforening

holdt den 28. December Generalforsamling. Efter at Formanden, Forpagter *Marius Møller*, Skallerup, havde aabnet Generalforsamlingen, oplyste Plantør *J. M. Jensen*, Hjørring, at Foreningen har 195 Medlemmer. Ialt har Foreningen leveret 9260 Naaletræer og 25 616 Løvtræer, som tilsammen har kostet 5443 Kr.

Til Kredsforstander i Lyngby valgtes *Svend Poulsen*, i Sdr. Harritslev Kr. *Kjeldsen* og i Skibsby *Knud Madsen*.

---

## Statsskovenes Udbytte 1941—42.

---

Direktoratet for Statsskovbruget har i December 1942 udsendt »Oversigt over De danske Statsskoves Udbytte af Ved og Penge for Finansaaret 1941/42.«

Distrikterne er delt i Grupper som hidtil, nemlig B. de egentlige Skovdistrikter, C. Hedeskove og ikke fuldt producerende Distrikter, og D. Lystskovdistriktet.

### VEDUDBYTTE.

Den skovede Vedmasse af alle Træarter paa samtlige Distrikter med Undtagelse af Lystskovdistriktet udgjorde ca. 645 600 m<sup>3</sup>, hvilket er ca. 276 800 m<sup>3</sup> eller ca. 75 pCt. mere end de paagældende Distrikters normale Hugstetat.

Omstaaende Tabel viser den skovede Vedmasse for de enkelte Grupper af Distrikter:

	Træbevokset Areal ha	Eg	Bøg	Forskelligt Løvtræ	Naaletræ Stamme ved	Kvas	Hugst ialt m <sup>3</sup>	m <sup>3</sup> pr. ha bevokset Areal
B. De fuldt produc. Skovdistrikter . . . .	31 646	20 445	255 372	37 168	162 032	6 026	481 043	15,2
C. Hedeskove og ikke fuldt produc. Skovdistrikter . . . .	25 320	4 773	10 959	7 894	129 883	11 083	164 592	6,5
D. Lystskovdist. ikt . . .	1 265	1 364	9 989	1 564	1 839	415	15 171	12,0
Ialt B.—C. . . . .	58 231	26 582	276 320	46 626	293 754	17 524	660 806	11,3

Sidste Kolonne viser Gennemsnitstal for Hugsten pr. ha bevokset Areal; paa adskillige Distrikter er der hugget en meget større Hugst, f. Eks. paa Falster 22,8, København 21,7, Hørsholm 21,3, Sønderborg 20,9.

Af den ovennævnte samlede skovede Vedmasse paa ca. 645 600 m<sup>3</sup> var 289 490 m<sup>3</sup> eller ca. 45 pCt. Gavntræ.

Heraf var:

16 366 m <sup>3</sup> Eg . . . . .	Gavntræprocent 65
62 605 m <sup>3</sup> Bøg . . . . .	do. 23
7 048 m <sup>3</sup> Forsk. Løvtræ . . . . .	do. 16
203 471 m <sup>3</sup> Naaletræ . . . . .	do. 66

Naar Gavntræprocenterne trods den stærkt forøgede Brændehugst er relativt høje, skyldes det dels, at Statsskovvæsenet bevidst har forceret Produktionen af Bygningstømmer, og dels, at man for at kunne præstere den paalignede Plighthugst af Brænde ikke har kunnet nøjes med at tage Hugsten i Bevoksninger, der gav meget Brænde, men ogsaa har maattet angribe Bevoksninger af bedre Kvalitet.

Af den skovede Vedmasse udgjorde Udhugningen ca. 56 pCt., der fordeles sig med 4 pCt. til Eg, 41 pCt. til Bøg, 7 pCt. til Forsk. Løvtræ og 48 pCt. til Naaletræ.

I ovenstaaende Tal er ikke medregnet Stødbrænde, der er i Finansaaret optaget 79 250 rm Stødbrænde, hvoraf 34 908 rm er optaget og solgt for Skovvæsenets egen Regning, medens Resten er optaget af Kommuner, Entreprenører m. v. samt Arbejdsløse til eget Brug.

De træbevoksede Arealer og de derpaa skovede Vedmasser fordeles sig til de 2 Distriktsgrupper B. og C. paa følgende Maade:

B. 56 pCt. af det træbevoksede Areal med 25 pCt. af hele den skovede Vedmasse.

C. 44 pCt. af det træbevoksede Areal med 25 pCt. af hele den skovede Vedmasse.

### PENGEUDBYTTE.

Bruttoindtægten for samtlige Distrikter — Lystskovdistriktet

undtaget — har udgjort ialt . . . . .	16 684 499 Kr.
Pengeudgiften (inclusive Forrentning Kr. 1 188 765 Kr.) . . . .	11 045 545 »
Nettoindtægten . . . . .	5 638 954 Kr.



Nedenstaaende Oversigt belyser Nettoindtægten for de enkelte Distriktsgrupper:

	Udbytte (uden Hensyn til Forrentning)	Forrentning af		bogført Ejdendoms-	skyldværdi
		pr. ha Totalareal	pr. ha bevokset Areal		
Gruppe B. . . . .	Ialt 5 988 844	166,76	172,35	28,6	25,8
Gruppe C. . . . .	838 875	24,07	24,96	15,4	18,1
Lystskovdistriktet D. . . . .	206 681	109,18	—	6,6	4,3
Ialt B.—D. . . . .	7 034 400	96,81	—	23,8	21,5

Den høje Forrentningsprocent kan ikke henføres til den normale Drift, men skyldes, at der ved Mehugsten er sket en betydelig Kapitaludtagning. Det anføres i Oversigten, at Forrentningen af den bogførte Værdi og Ejendomsskyldværdien i Tilfælde af normal Hugstbenyttelse vilde have været henholdsvis ca. 8 pCt. og ca. 7½ pCt. Det bemærkes dog, at Forrentning ved normal Hugstbenyttelse er vanskelig at opføre, da flere andre Konti end Konto for Salg af Træeffekter og Skovningskontoen har været paavirket af de ekstraordinære Forhold ogsaa ud over den almindelige Prisstigning, og at der ved en Analyse over Forholdene ikke er taget Hensyn til stedfundne Træartsvise og Aldersklassevise Forskydninger i Vedforraadet, hvilke Forskydninger vilde paavirke Resultatet noget i ugunstig Retning, saafremt de søgtes taget med i Beregning.

Ved Sammenligning med andre Skovbrug maa det erindres, at Statsskovene har solgt Brændet ca. 1,50 Kr. pr. m<sup>3</sup> under de gældende Maksimalpriser, og at Arbejdslønnen i Statsskovene ligger højere end i de private Skove.

Til Oversigtstallene knytter Skovdirektoratet følgende Bemærkninger: Afsætningsforholdene var i Finansaaret fuldstændig præget af Krigssituationen og de deraf følgende Restriktioner.

Salg af Brændeeffekter var med Undtagelse af Salg af Kvas og Stødbrænde stadig underkastet Bestemmelserne i Handelsministeriets Bekendtgørelse af 31. Maj 1940 om Rationering af Brændsel.

I Finansaarets Løb blev der i Statsskovene solgt 210 496 hl Generatorbrænde.

For Gavntræets Vedkommende var Efterspørgselen efter saa godt som alle Effektgrupper langt større end Produktionen, det var derfor nødvendigt at rationere Salget. Forholdene var ganske særlig vanskelige for Forsyninger med Egetræ, og for at de nødvendige Virksomheder kunde faa dækket det mest nødvendige Behov for Egetræ, blev allerede fra Begyndelsen af Skovningssæsonen 1941/42 alle større Salg af Egekævler fra Statsskovene belagt med Klausul om, at egnede Dele af de leverede Partier skulde opskæres til og tilbydes Statsbanerne, forsaavidt Partier ikke skulde anvendes til Skibsbygning.

For Naaetræets Vedkommende var Behovet for Bygningstømmer ligeledes meget stort. I Perioden 1. Juni 1941 til 15. Juli 1942 blev fastsat en Hugst paa 140 000 m<sup>3</sup> Tømmer, da hertil kom et betydeligt Stormfald i November 1941 blev Hugsten i denne Periode ialt 162 000 m<sup>3</sup>, hvilket er 72 000 m<sup>3</sup> eller ca. 80 pCt. mere end den normale Tømmerhugst. For at sikre Bygningsindustrien paalagdes alle Salg til Savværker med Klausul om, at der af hver udleveret m<sup>3</sup> Rundtømmer skulde opskæres mindst 16 Kubikfod Bygningstømmer.

For at fremskaffe Raamateriale til Fremstilling af Garvesyre iværksættes fra Maj 1941 i stor Udstrækning Afbarkning af det skovede Naaletrætømmer, ligesom det optagne Egestøbrænde allerede inden Fremkomsten af Handelsministeriets Bekendtgørelse af 18. September 1941 i betydeligt Omfang reserveredes Garveindustrien.

Statsskovenes Brændepligthugst fastsættes i Henhold til Landbrugsmi-  
nisteriets Bekendtgørelse af 29. Aug. 1941 til 475 000 rm i Tiden fra 1. Septbr.  
1941 til 31. August 1942. Nogen direkte Sammenligning mellem Pligthugst og  
den i Finansaaret skovede Brændemængde kan ikke foretages, da Terminerne  
for Pligthugsten ikke er sammenfaldende med Finansaaret. Brændepligthugsten  
i Finansaaret har udgjort ca. 500 000 rm.

Udgiften til Direktoratet for Statsskovbruget og Skovreguleringen, der  
for Finansaaret 1941/42 udgjorde 146 326 Kr., er ikke medregnet i Oversigten.

H. K.

---

## NYE PLANTAGEAREALER.

---

Nr. 3062 A. *Holbæk Amts Plantage*, ca. 169,5 ha, Hagedsted Sogn,  
Tuse Herred, Holbæk Amt. Plantagen ejes af Holbæk  
Amtskommune, Holbæk. Arealet bestaar af tørlagt Fjord-  
bund. Tilplantningen er paabegyndt.

Arbejdet ledes af Statsskovrider N. D. C. Vestergaard.

Nr. 3063 A. *Tillæg til Nr. 929 A. Skovsgaard Plantage*, ca. 13,0 ha,  
Hals Sogn, Kær Herred, Aalborg Amt. Plantagen ejes af  
Gaardejer Adolf Sørensen, Kølkhjør pr. Hals.

Arbejdet ledes af Skovrider Steenstrup.

Nr. 3064 A. *Ebbesens Plantage*, ca. 12,9 ha, Randbøl Sogn, Tørrild  
Herred, Vejle Amt. Plantagen ejes af Gaardejer Herluf  
Ebbesen, Skærhølgaard pr. Randbøl.

Arbejdet ledes af Skovrider Bech.

---

## MINDRE MEDDELELSER.

---

Forstassistent O. L. Christensen, Harreskov pr. Kibæk, havde den 1. Ja-  
nuar været ansat ved Hedeselskabet i 25 Aar.

\*

### Omfattende Udvidelse af Tørveproduktionen i 1943 i Vildmoserne.

Tørveproduktionen i Store og Lille Vildmose skal i 1943 sættes op med  
100 000 Tons. Med dette Maal for Øje har Ministeriet for offentlige Arbejder  
gennem Teknisk Centrall udbudt Tørveproduktionen for 1943 og 1944 i en  
stor Parcel i Lille Vildmose i Licitation. Det er Meningen at føre nyt Ini-  
tiativ til Tørveproduktionen, og man stiller derfor som Betingelse, at det

Firma, som overtager Tørveproduktionen, kun maa anvende Materiel, der ikke tidligere har været anvendt til Tørveproduktion andet Steds.

Foreløbig er det kun Produktionen i en Parcel i Lille Vildmose, der er udbudt, men det er Meningen, at udbyde endnu en, og tilsammen skulde der kunne producere 60 000 Tons Tørv i disse to Parceller i Løbet af de kommende to Aar.

I det ene Tilfælde drejer det sig om den store Gaard Dragsgaard ved Bælum, hvortil hører et Tørveareal paa over 100 Tdr. Land. Mellem Statens Jordlovsudvalg og Ejeren, Proprietær Hjort, er der ført Forhandlinger om Salg af Ejendommen, men kan dette Forhold ikke bringes i Orden, vil Staten formentlig ekspropriere Mosearealerne. Der skal her i de kommende to Aar produceres 50—60 000 Tons Tørv, heraf mindst 20 000 Tons i 1943. Endvidere vil der blive udliciteret et Areal i Lille Vildmose, og Produktionen for de to kommende Aar vil her omfatte 25—30 000 Tons, heraf mindst 10 000 Tons i 1943.

Paa Statens Arealer i St. Vildmose regner man med at øge Produktionen med ca. 30 000 Tons.

\*

Hedeselskabet har fra Nytaar oprettet et Kontor i Ringkøbing med en Kontordag om Ugen. Hver Mandag vil Distriktsbestyrer *Chr. Jensen*, Varde, være at træffe i Ringkøbing.

\*

Moseassistent, Kulturtekniker *Martin Olsen*, Hedeselskabet, Viborg, er udnævnt til Distriktsbestyrer med Domicil i Viborg.

Landbrugskandidat *Svend Aagaard Andersen*, der er Kontorleder for Mose- og Engafdelingens Kontor i Dybvad under Distriktskontoret i Hjørring, er fast ansat som Moseassistent 1 med Domicil i Dybvad.

Landbrugskandidat *Urban Maaløe*, Odense, er fast ansat som Moseassistent 1 med Domicil i Odense.

Ingeniørassistent af 1. Grad, Civilingeniør *Th. Mogensen*, Viborg, er udnævnt til Ingeniør ved Hedeselskabet i Viborg.

Landbrugskandidat *A. Kroigaard*, Viborg, er udnævnt til Konsulent ved Hedeselskabet i Viborg.

Frk. *H. Olkjær*, Hedeselskabet, Viborg, er fast ansat som Kontorassistent. Alle fra 1. Oktober d. A. at regne.

\*

#### Sdr. Farup Plantage

har holdt Generalforsamling i Ribe. Dommer *Niels Brun* var Dirigent og Formanden, fhv. Bankdirektør *N. L. Christensen*, oplyste, at Regnskabet udviste et Overskud paa 898 Kr. Det vedtoges ikke at udbetale Udbytte. Til Bestyrelsen nyvalgtes Bankdirektør *I. Jepsen* i Stedet for Kommissionsær Okholm, der ikke ønskede at modtage Genvalg. Som Revisor nyvalgtes Købmand *I. H. Quedens*.

\*

Fhv. Plantagemaal ved Hedeselskabet, Forstkandidat *Chr. A. Sørensen*, Viborg, bliver den 15. Januar 80 Aar.

\*

Efter at Skovrider *Steenstrup*, Tolne, er konstitueret som Afdelingsleder for Hedeselskabets Plantningsafdeling, er han udtraadt af Bestyrelsen for For-  
 eningen af Hedeselskabets Tjenestemænd.

Bestyrelsen har derefter suppleret sig med Skovrider *Mørch-Sørensen*,  
*Birkebæk*, og valgt denne til Formand.

Distriktsbestyrer *Nielsen*, Haderslev, er valgt som Kasserer.

\*

I Finland er i 1942 fremstillet 141 000 Tons Tørv, omtrent det dobbelte  
 af Produktionen i 1941.

\*

#### Norges Tørveproduktion i 1942.

Den samlede Tørveproduktion i 1942 i Norge er nu opgjort til 2,03 Mill.  
 Kubikmeter, hvilket er 78 000 m<sup>3</sup> mere end i 1941. Kun 11 pCt. er maskin-  
 fremstillede Tørv. Omregnet efter Vægt har Produktionen været 520 000  
 Tons. Industrien har aftaget 41 pCt., medens 57 pCt. er brugt i Hushold-  
 ningen. Af de 111 Maskintørvanlæg, der har været i Drift, er 73 drevne elek-  
 trisk, 11 med Lokomobil og kun 27 med Oliemotorer eller Generatorer.

Det opnaaede Resultat betegnes som nogenlunde tilfredsstillende, naar  
 Hensyn tages til de mange Vanskeligheder, navnlig paa Grund af Vejret og  
 de daarlige Arbejdsforhold. En hel Del Tørv er ikke blevet tørre.

Myrselskapet har for 1943 indstillet til den norske Regering, at der gen-  
 nemføres Statsgaranti for Tørveproduktionen i 1943.

*has.*

\*

Den 15. Oktober er der i Norge gennemført en Lov med Bestemmelser  
 for, hvis det viser sig nødvendigt, at kunne ekspropriere Træ, saavel fældet  
 som paa Rod, Generatorbrænde og Tørv.

\*

#### A/S Løvstrup Plantage

har holdt Generalforsamling paa Højskolehjemmet i Ringkøbing. Formanden,  
*Anton Hindhede*, Højmark, aflagde Beretning.

Af Regnskabet fremgik det bl. a., at der var betalt 4126 Kr. for Hugst  
 i Plantagen og 2213 Kr. for Plantning og Kultiveringsarbejde. Der var solgt  
 Træ, Kvas og Brænde for 10 731 Kr. Udbyttet andrager 1036 Kr.

Forstander *J. M. Voigt*, Løvstrupgaard, nægtede at tage mod Genvalg til  
 Bestyrelsen, og nyvalgt blev *Hans Voigt*.

Formanden meddelte, at det til Sommer er 70 Aar siden, A/S Løvstrup  
 Plantage blev stiftet. Det stiftende Møde holdtes paa »Brejninggaard« den  
 20. Juni 1873. Bestyrelsen indstillede, at man i den Anledning afholdt en  
 Fest i Plantagen for Aktionærene til Sommer, og dette Forslag vandt almin-  
 delig Tilslutning.

\*

Plantningsselskabet »Landbolsmarken« har holdt Generalforsamling i  
 Tiset Kro. Bankdirektør *Clausen*, Gram, redegjorde for Selskabets Arbejde  
 og gav samtidig en Oversigt over Regnskabet, som blev godkendt. Selskabet  
 har 30 Parthavere med ca. 80 Aktiebreve.

Til Bestyrelsen nyvalgtes Gaardejer *Jens Chr. Holm*, Tiset, og til For-  
 mand nyvalgtes Cyklehandler *Frederik Schmidt*, Tiset.

## Dansk Plantageforsikringsforening

tegner Forsikring af Genplantningsværdien for Naaletræsplantager overalt i Danmark. Indskud een Gang for alle 50 Øre pr. ha, dog ikke under 1 Kr. Aarlig Præmie pr. ha 15 Øre, dog ikke under 50 Øre. Vedtægter og Indmeldelsesblanketter faas ved Henvendelse til

FORENINGENS KONTOR I VIBORG.

Brunkul  
Mergel  
Kalk

H. Theut

Viborg  
Tlf. 1560-1559

„KUSTOS“ KREATURFORSIKRINGSFORENING  
STIFTET AF DANSKE LANDMÆND 1881  
FORSIKRER HESTE, KVÆG, FAAR OG SVIN  
KONTOR: HAVNEGADE 4, AARHUS TELEFON NR. 1800

## Viborg Byes og Omegns Sparekasse

Telf. 1400 (3 Linier)

Sct. Mathiasgade 68  
Kontortid: Kl. 9—15

## Viborg Papir-Comp.

Papir & Papirvarer en gros.  
Bogtrykkeri.  
Kontorforsyning

Sct. Mathiasgade 31—33.  
Telf. Viborg 802—803.

## Handelsbanken i Viborg

Filial af Aktieselskabet  
Kjøbenhavns Handelsbank

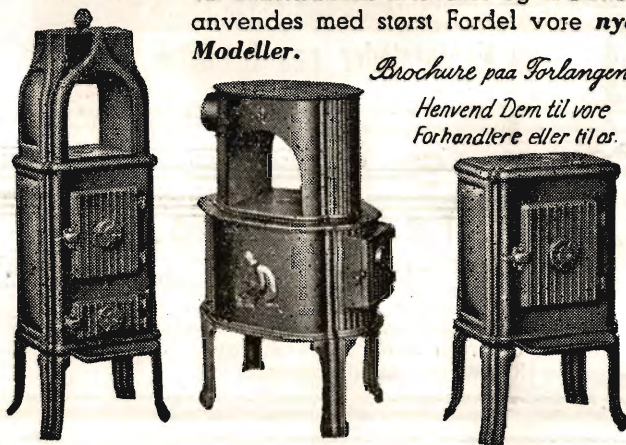
Kontortid: 9—15  
Telefon: 1500  
(5 Linier)

## Stryg elektrisk

## RIBE Brændeovne og Tørveovne

Til indenlandsk Brændsel og Briketter  
anvendes med størst Fordel vore nye  
Modeller.

Brochure paa Forlangende  
Henvend Dem til vore  
Forhandlere eller til os.



A/S RIBE JERNSTØBERI · RIBE  
GRUNDLAGT 1848 · TELEFON 261 & 262

## Herning Hede- & Discontobank.

10—12½. 2½,—5.  
Telefon 5, 273 og 720.

## A. Philipsen & Co., Viborg.

Maskinanlæg - Automobiler.  
Telefon 532—1064.  
Elektriske Anlæg - Vandværks-  
anlæg. Telefon 174—274.

## JYDSK ØL I JYLLAND



SPRIT  
til teknisk Anvendelse.

# ANDELS-PENSIONSFORENINGEN

Vestre Boulevard 47. Tlf. C. 2728.

(Gensidigt Pensionsforsikringsselskab.)

København V.

Pensionsforsikringer, Liv-, Overlevelsels- og Børnerenter.

**Hammerum Herreds  
Spare- og Laanekasse,**  
Herning

Telf. 10 og 314

Østergade 6

Kontortid

10—12 $\frac{1}{2}$ , og 14 $\frac{1}{2}$ —17

**Jydsk Husmands Kreditforening**

Aalborg

**Laan ydes i mindre Ejendomme paa Landet  
og paa Købstædernes Markjorder.**

Telf. 3870 — Kontor: Boulevarden 43 — Telf. 3871

**Den sjællandske Bøndestands Sparekasse**  
Vestervoldgade 107 København V

82 Kontorsteder paa Sjælland

ALLE SPAREKASSEFORRETNINGER UDFØRES

**A/S L. Hammerich & Co.**  
Specialforretning i Bygnings-  
artikler. Grundlagt 1854.  
Telefon Nr. 7050 (3 Linier).  
Aarhus.

**—FYENS—  
LANDMANDSBANK  
ODENSE**

Vestergade 33 - Telf. 46 (6 Lin.) - Statst. 36

For Tiden aaben 9 $\frac{1}{2}$ —12 $\frac{1}{2}$  og 2—3 $\frac{1}{2}$   
Udfører alle Bankforretninger

**Danatex Træfiberplader**

100 % dansk — mod Kulde, Fugt og Lyd

**AXEL PRIOR Akts.**  
Bredgade 33 - Centr. 23  
KØBENHAVN K.

**A/S L. HAMMERICH & CO.**  
Grønnegade 57-59 - Tlf. 7050  
V. Ringgade - AARHUS

**Den er rigtig!**



DEN  
ER FRA

**Zinck** GODT-  
HAAB

N.  
K.  
T.

**”DANSK STAALGÆRDE”  
FRA  $\frac{1}{8}$  NORDISKE KABEL-OG TRAADFABRIKER**

BEDSTE OG BILLIGSTE  
HEGN TIL

KREATURFOLD, HAVE,  
MARK, SKOV ETC.

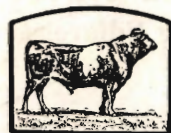


Faas hos enhver Iisenkræmmer og Købmand.

N.  
K.  
T.



**Det danske**



**Gødning-Kompagni <sup>A/s</sup>**

Salgskontor for

AKTIESELSKABET

**DANSK SVOVLSYRE-  
OG SUPERPHOSPHAT-FABRIK**

Hovedkontor: Amaliegade 15, København K.

**Afdelinger** . . . . . i Aalborg, Struer, Aarhus, Vejle, Sønderborg, Esbjerg, Odense og Nykøbing F.

**Pakhuse** . . . . . i alle Landets større Havnebyer.

**Superfosfat-Fabrikker** . . . . . i Nørresundby, Fredericia og Kalundborg.

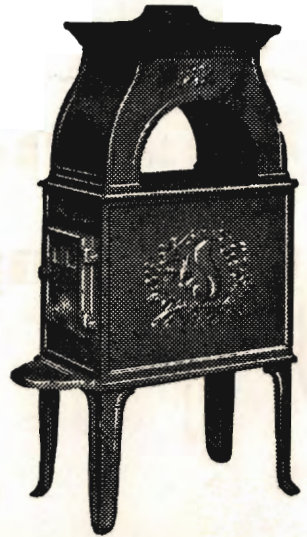
**Eneste Fabrikant** . . . . . af Superfosfat og af A. I. V.-Syre til Ensilering af Grønfoder.

**Importør** . . . . . af Kali- og Kvælstofgødninger.

**Hovedforhandler** . . . . . af Sanagran til Afsvampning af Sædekorn og Frø.

# MORSØ BRÆNDEOVNE

kan leveres i 12 forskellige Størrelser  
og Udførelser



Nyhed:

## MORSØ BRÆNDEKAMINER

specielt indrettet for  
Brændefyring

6 forskellige Størrelser og  
Udførelser



# MORSØ STØBEGODS

A/S N. A. CHRISTENSEN & CO., NYKØBING MORS

Redaktion: Direktør N. Basse og Direktør, Skovrider C. E. Flensborg, Viborg.  
Carlo Mortensens Bogtrykkeri, Viborg.

