

HEDESELSKABETS TIDSSKRIFT



Nr. 1

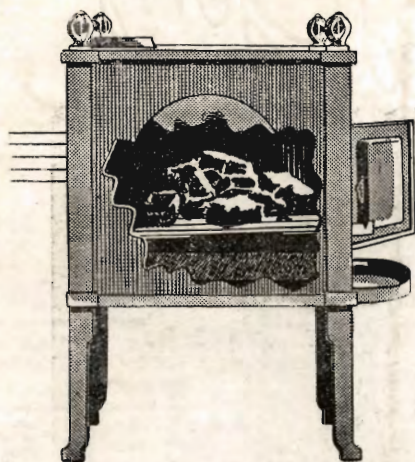
15. Januar

63. Aarg.

UDGIVET AF DET DANSKE HEDESELSKAB

1942

HESS-TØRVERISTEN



*Fra Brænde-
til Tørveovn*

Billedet viser en gennemskaaret Brændeovn, der ved Hjælp af HESS-Tørveristen er omdannet til Tørveovn. Risten kan let anbringes af enhver, og en Askeskuffe placeres nedenunder.

Alle HESS-Brændeovne af 421 og 422-Typen samt den nye Model Nr. 442 kan paa denne Maade brænde Tørv, hvis det kniber med at skaffe Brænde.

Se HESS-Tørveristen hos Deres Forhandler.

C. M. HESS' FABRIKKER A/S

VEJLE

Fordson

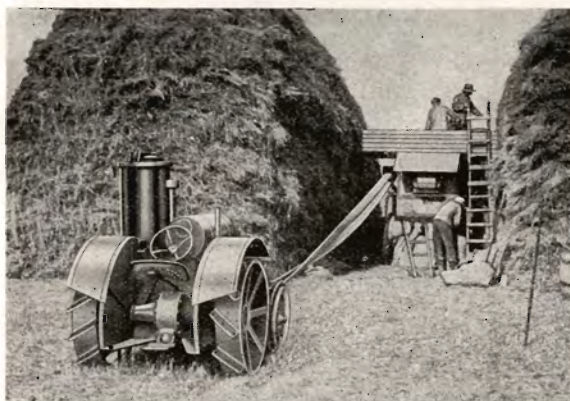


Fordson Traktoren har vist sig særdeles velegnet til Generatordrift med det overordentlig driftssikre og holdbare Generatorsystem fra Ford Motor Company, og Pasning af en „Imbert“ Generator er let og ligetil.

Tørv som Generatorbrændsel er særdeles anvendelig, men det skal være askefattige Tørv, d. v. s. Tørv, som ikke indeholder mere end ca. 4 % Aske og ikke over 25 % Vand. Imidlertid bør man ved Bestillingen opgive, hvilket Brændsel, man agter at bruge Generatoren til, idet Lufttilførselen skal være væsentlig større ved Brug af Tørv.

Mangfoldige Tørvefabrikanter, Vejentreprenører og andre er i stor Udstrækning gaaet over til „Imbert“ Gasdrift af deres Fordson Traktor og har derved kunnet holde deres Maskiner i Gang. Brændslet har været enten Træ eller Tørv, og der har kun været almindelig Tilfredshed med Driftsresultaterne. Oplysninger om „Imbert“ Generator til Fordson gives af enhver Ford eller Fordson Forhandler.

med Gengas



**FORD MOTOR
COMPANY A/S**

Prima Lermergel

at Køberen kan faa Fragttilskud.

med Garanti for Indhold af kulsur Kalk kan daglig afhentes løsgravet i „Ulstrup Skovdistrikts Mergelleje“. Anerkendt af Hedeselskabet, saa
F. Monrad. Tlf. 62 Ulstrup.

Aktieselskabet

CARLSBERG TEGLVÆRK

Middelgade 14, Randers – Telefon 1515

Carlsberg Teglværk: Randers 174

Faarup Teglværk: Faarup 10

LEVERANDØRER TIL DE SAMV. PLANTNINGS- FORENINGER OG HEDESELSKABET



Johannes Ravn & Søn

SKOVFRØKONTORET

København-Valby

Frøavlscentret Hunsballe

Holstebro

Telefon 533

Frøavl
og Frøhandel

A/S Skive Markfrøkontor

Grundlagt 1896

Telf. 94 Skive

Frøavl Frøhandel

P. KRUSES
PLANTESKOLE

- MUNDELSTRUP -

Telefon Tilst Nr. 7

Skovplanter
Haveplanter

Forlang Prislister eller Tilbud

Frøkontoret

(for undersøgt Markfrø)

— Grundlagt 1887 —

KOLDING

Telefon 43



Brostrøms
Planteskole

VIBORG

ved C. Nielsen

Telefon 42

leverer alle
Planter for Have,
Mark og Skov —

Haardføre og veldrevne
Arter for ethvert Formaal

Forlang Tilbud
Vi garanterer Kvaliteten

PALUDANS
PLANTESKOLE

— KLARSKOV —

130 Tdr. Land.

Skovplanter,
Hæk- og Hegnsplanter,
Allétræer,
10 Millioner Prikleplanter.

Forlang Prislister.

TELEFON KLARSKOV NR. 9.

A/S SØNDERJYDSK FRØFORSYNING

AABENRAA — TELF. 47

Trifoliums Frø

giver stor Høst.

*Moderne
Spildevands-
Rensningsanlæg*

ca. 1000 Anlæg er leveret

Fabriksmæssigt fremstillede Anlæg til hele Landsbyer samt
Enkelbygninger af
alle Arter:
Skoler,
Aldersdomshjem
etc.



**20,000
B Ø G
købes.**

Størrelse 30/50/80/100.

Tilbud med Antal og
Pris til

**Planteskolen
GRANHØJ**
v. Aalborg.

**Herning Hede-
& Discontobank.**

10—12½, 2½,—5.
Telefon 5, 273 og 720.

Ellidshøj Kridt- & Kalkværk

v/ C. M. Christiansen, Aarhus
Tlf. Ellidshøj 4 og Aarhus 7312

**Fabrikation af Jordbrugskalk
samt Foderkridtmel**

Aktieselskabet

AARHUUS PRIVATBANK

— stiftet 1871 —

Aarhus:
Hovedkontor.

København.
Nygade 1.

Aktiekapitalen & Reserver **ca. 17 Mill. Kr.**
hæfter til Sikkerhed for alle Indskud.

Lyskopi - Zinktryk

**Aarhus Lys- &
Zinktrykanstalt**

Frederiksbølle 60, Aarhus

Hotel Herning.

Telf. 21—41.

▼
Byens første Hotel.

SOPHUS BERENDSEN A/S

V. FARIMAGSGADE 41
KØBENHAVN V

KANNIKEGADE 18
AARHUS

ALT ENTREPRENØRMATERIEL

DAMP- OG DIESELLOKOMOTIVER
GRAVEMASKINER - TIPVOGNE - SPOR

LEVERANDØR TIL HEDESELSKABET

HADSTEN

Cementstensfabriker

— ved Chr. Andersen. —
Telefon 67.

Imprægnerede Cementrør
i forskellige Dimensioner
Monierør og Brøndringe.

Forlang Tilbud - Billige Priser.

Andels-Anstalten Tryk

tegner alle Arter af Livsforsikringer.

Hovedkontor: Rosenørnsallé 1 — København.

AEROLIT
DANSK SIKKERHEDSPRÆNGSTOF

Hedeselskabets Tidsskrift.

Nr. 1.

15. Januar 1942.

63. Aarg.

Indtrædende Medlemmer indtegnes hos Selskabets Forretningsførere. Medlemsbidraget er enten aarlig mindst 5 Kr. eller en Gang for alle mindst 100 Kr. Større Bidrag modtages gerne. Korrespondancer og Afhandlinger bedes sendt til Hedeselskabets Hovedkontor, Viborg. Tidsskriftet udgaar ca. 15 Gange aarligt og sendes uden Vederlag til Selskabets Medlemmer. Annoncer bedes sendt til Hedeselskabets Hovedkontor, Viborg. Annoncepris 25 Øre pr. mm. Oplag 11,000 Eksempel.

Indhold: Nytaarsartikel. — Gaver. — Fra Hedeselskabets Grundforbedringsvirksomhed. — Tilvirkningen af Tørv m. v. i 1941. — Tørvesæsonen 1942. — Reglerne for Statskassens Tilskud til Transport af Mergel og Kalk. — Plantningsforeningerne. — Mindre Meddelelser. — Meddelelse.

Aaret 1941 har for Hedeselskabet været et udpræget Arbejdsaar, hvor der har været krævet meget af Personalet ved alle Afdelinger baade af Ledere og Medarbejdere for at overkomme de store Krav, der fra alle Sider er blevet stillet til Hedeselskabet. Det er en Glæde at kunne sige, at det er lykkedes Selskabet, saa nogenlunde da, at imødekomme Kravene, selvom det naturligvis med det store Arbejdsstof og de mange Anmodninger om Bistand ikke har kunnet undgaas, at en Del Anmodninger om Vejledning og Udarbejdelse af Planer og Projekter ikke omgaaende har kunnet ekspederes. Det er imidlertid min Overbevisning, at Folk har kunnet forstaa, at man ikke kan dræne eller beplante alt, hvad der trænger dertil i dette Land paa et enkelt Aar.

Hedeselskabet har bistaaet ved Brændselsordningen, særlig Tørveordningen, ved Landvindingsarbejder, ved Grundforbedringsarbejder, ved Skovplantning og ved Læplantningsarbejder over hele Landet, og derigennem skabt Beskæftigelse til Tusinder af Mennesker og bidraget til øget Produktion indenfor Landbrug og Skovbrug og været med til at lægge megen ny og uproduktiv Jord under Kultur. Man maa derfor sige, at Hedeselskabets Formaal »Nyttiggørelse og Frugtbargørelse af uproduktiv og øde Jord i Landet« netop i det forløbne Aar i særlig Grad er fremmet, og som vi haaber og tror til Gavn for vort Samfund.

Her skal ikke gives en Aarsberetning, men jeg vil kun pege paa, at der f. Eks. under Mose- og Engafdelingen i en enkelt Maaned var fuldført 425 Arbejder omfattende 2022 ha til en Overslagssum paa 1,25 Mill. Kr., medens der samtidig projekteredes Arbejder til en samlet Sum af 1,75 Mill. Kr.

Af større Landvindingssager er der under teknisk Afdelings Kontrol i Aarets Løb arbejdet med Projekter omfattende godt 50000 ha.

Der er i 1941 anmeldt 75 nye Plantager med et Areal paa ca. 1342 ha, og der er til Beplantning for Selskabets egne Midler indkøbt ca. 2000 ha Hedearealer i Vestjylland.

Læplantningskorpset har beskæftiget ca. 1000 Mand, henviste unge Arbejdsløse fra de store Byer, som har plantet ca. 5 Millioner Planter.

Skovkorpset har ligeledes øvet en betydelig Indsats i de smaa vestjydske Plantager og derved beskæftiget ca. 150 henviste Arbejdsløse fra Byerne og produceret Brænde, Tømmer, Hegnspæle, Høstativer, Trækul, Foderlyng o. s. v.

Hedeselskabets Forstpersonale har været ude for meget store Krav. Regeringens Krav om de stærke Hugster i Plantagerne for at dække Forbruget af Brænde, Gavntræ og Træ til Gasgeneratorerne, har givet Forstmændene rundt paa Distrikterne et kolossalt øget Arbejde. Disse Krav er afviklet tilfredsstillende, men skal Plantagerne fortsat svare til saadanne Krav, maa det betragtes som en Ulykke, der ind i Fremtiden vil blive dyr og vanskelig at reparere. Nogle faa Aars stærkt forøget Hugst kan maaske taales, men kun til et vist Punkt.

Tørvekontoret i Viborg har bistaaet Landbrugsministeriet ved Behandling af Andragender om Driftslaan og Anlægslaan, Undersøgelse af Moser, Ordning og Ansættelse af Prøveudtagere, Anerkendelse og Autorisation af Laboratorier til Analysering af Tørveprøver samt i det hele samarbejdet som raadgivende m. m. med Landbrugsministeriets Tørvekontor i København, ligesom Selskabet har deltaget i Behandlingen af den nye Tørvebekendtgørelse, uden dog helt at kunne vinde Gehør for sine Anskuelser i saa Henseende.

Hedeselskabet har endvidere arbejdet sammen med Landbrugsministeriet paa Gennemførelse af nye Regler for Tilskud til Transport af Kalk og Mergel for at muliggøre i hvert Fald en udvidet Transport af Kalk til kalkfattige Jorder, idet selve Mergeltransporten paa Grund af Mangelen paa Lastbiler har maattet indskrænkes. Kalk er lettere transportabelt paa Jernbaner og mindre Automobiler og Vogne. Endelig har Mergelafdelingen bistaaet Landbrugsministeriet ved Indkøb og Udleje af Spormateriel til Tørvetransport.

Naar Arbejdet i de sidste Aar har antaget et saadant Omfang skyldes det dels den almindelige Indstilling og Ønsket hos Landbefolkningen om at ville være med til at skabe Arbejde for at modvirke Arbejdsløsheden og dels Ønsket om i saa høj Grad som muligt at øge Produktionen ved at nyttiggøre og grundforbedre uproduktiv og mindre produktiv Jord og beskytte sandede og magre Jorder mod Stormskade og udtørrende og slidende Blæst. — Det er imidlertid klart, at uden Statens store Støtte vilde disse Arbejder ikke have antaget et

saa vældigt Omfang som sket er. Det er de nye Beskæftigelseslove og Grundforbedringslovene, som i første Række har givet Landboerne Mod til at sætte de store Landvindings-, Grundforbedrings- og Plantningsarbejder i Gang.

Den 28. Marts 1941 fejrede Hedeselskabet under stor Opmærksomhed sit 75 Aars Jubilæum, og det var Hedeselskabets Bestyrelse og Ledelse en særlig Glæde ved denne Lejlighed at modtage saa mange Beviser paa Anerkendelse og paa den Interesse, hvormed Selskabets Arbejde modtages over hele Landet. Der ligger heri en Styrkelse til Arbejdet og en Opfordring til at sætte alle Kræfter ind paa fortsat Arbejde. Jeg føler mig forvisset om, at alle Hedeselskabets Medarbejdere er enig med mig, hver paa sin Plads at gøre sit til, at Hedeselskabet fremdeles i det kommende Aar kan løse de Opgaver, der maa blive stillet Selskabet, og derved bidrage til at gavne vort Land. — Ved Enighed og Sammenhold og naar enhver rolig og støt paa sin Plads gør sit Arbejde, da bliver Livet lettere at leve. Arbejdsglæden kan ikke selv nok saa trange Tider berøve vort Folk.

Dermed ønsker jeg alle Hedeselskabets Medlemmer, Forretningsførere og Medarbejdere et godt Nytaar 1942 og udtaler Hedeselskabets og min bedste Tak for Aaret, der svandt.



GAVER.

Vestjyllands Mergelforsyning har paa et Bestyrelsesmøde vedtaget at skænke en Gave paa 2000 Kr. til Det danske Hedeselskab som Paaskønnelse og Tak for det gode Arbejde, Hedeselskabet har udført for Vestjyllands Mergelforsyning.

Hedeselskabet har med Tak modtaget Gaven, der efter Aftale vil blive anvendt som et Legat til Mergling af Hedejord.

— — —
Dr. phil. *William Christensen*, København, har paany i Lighed med tidligere Aar skænket Hedeselskabet 100 Kr.

— — —
Repræsentant i Hedeselskabet, Gaardejer *Søren Johansen*, Holsted, har meddelt Hedeselskabet, at Hedeselskabet til sine almindelige Formaal for Fremtiden aarligt vil modtage 100 Kr. som Gave fra ham og hans Hustru.

Fra Hedeselskabets Grundforbedringsvirksomhed.

Fra Distriktskontorerne under Hedeselskabets Mose- og Engafdeling foreligger der en Opgørelse over Arbejder i December Maaned 1941.

Det fremgaar deraf, at der i Maanedens Løb er fuldført 420 Arbejder omfattende 2375 ha til en samlet Overslagssum af 1389739 Kr. Heraf var 406 Drænings- og Kultiveringsarbejder omfattende 2011 ha (Overslagssum 1311409 Kr.) og 14 Vandløbsreguleringer med et interesseret Areal paa 364 ha (Overslagssum 78330 Kr.).

Derudover er der i samme Maaned ved samtlige Distrikter færdigprojekteret og tilstillet Rekvirenterne 474 Arbejdsplaner omfattende 4657 ha til en Overslagssum af 2108656 Kr. Heraf var 446 Drænings- og Kultiveringsplaner omfattende 1933 ha (Overslagssum 1440581 Kr.) og 28 Vandløbsreguleringer med et interesseret Areal paa 2724 ha (Overslagssum 668075 Kr.).

N. B.

Tilvirkningen af Tørv m. v. i 1941.

Ved Afdelingsleder *Fridlev Thøgersen.*

I Aaret 1941 naaede Tørveproduktionen her i Landet en Størrelse som ingensinde tidligere. Den Opfordring, der i Presse og Radio rettedes til Befolkningen om at fremstille saa mange Tørv som muligt og senere om at forsyne sig med indenlandsk Brændsel, blev efterkommet i meget stor Udstrækning, og den Virksomhed, som udfoldedes i vore Moser og ved Transporten af Tørv til Forbrugsstedet, kom til at præge alle Tørveegne i hidtil ukendt Grad. For Befolkningen kom dette til at betyde, at der blev Lejlighed til i god Tid at sikre sig Tørv til Vinterens Forsyning.

Moserne blev altsaa stærkt udnyttet, og Resultaterne fra de af Hedeselskabet udførte systematiske Moseundersøgelser har herved fundet stor Anvendelse. Ved Siden af de systematiske Undersøgelser, der i 1941 blev afsluttet for Bornholms Amt, er der yderligere af Hedeselskabet undersøgt godt 1500 Mosearealer med Henblik paa Tørveproduktion, saaledes at det samlede Antal af saadanne undersøgte Moseskifter siden Krigens Begyndelse herefter er ca. 2500. Moseundersøgelserne er forøvrigt nu saa vidt fremmet, at der haves orienterende Oplysninger om den omtrentlige Tørvemængde og Tørvekvalitet i næsten alle Landets Moser.

Om Resultaterne af de samlede systematiske Moseundersøgelser vil der med det første blive udsendt særlig Beretning.

Ligesom Aaret forud blev der stillet Statsmidler til Raadighed som Laan til Anlæg og Drift af Tørvevirksomheder. Disse Laan har været af afgørende Betydning for Tørveproduktionen og har forarsaget, at ogsaa mange ubemidlede har kunnet medvirke ved Fremstillingen af Tørv.

Vejrforholdene var gunstige for Tørveproduktionen. Vinteren var ganske vist langvarig og streng, hvilket bevirkede at Frosten kom af Jorden forholdsvis sent, og Arbejdet i Moserne kom derfor noget senere i Gang. Men Vejret var tørt i den første Del af Sæsonen, og der kunde derfor i de Moser, hvor Produktionen var vel tilrettelagt, arbejdes næsten uafbrudt i Sæsonens første Maaneder. Om Nedbørsforholdene har Meteorologisk Institut givet de i nedenstaaende Tabel anførte Oplysninger.

Sammendrag af Nedbørsobservationer i April–September 1941.

Millimeter.

Jylland	April	Maj	Juni	Juli	August	Septbr.
Normal Nedbør	42	44	48	65	88	64
Over Normalen	—	—	—	9	45	—
Under Normalen	20	18	26	—	—	39
Øerne						
Normal Nedbør	38	40	45	63	72	50
Over Normalen	—	—	—	14	17	—
Under Normalen	21	15	16	—	—	22

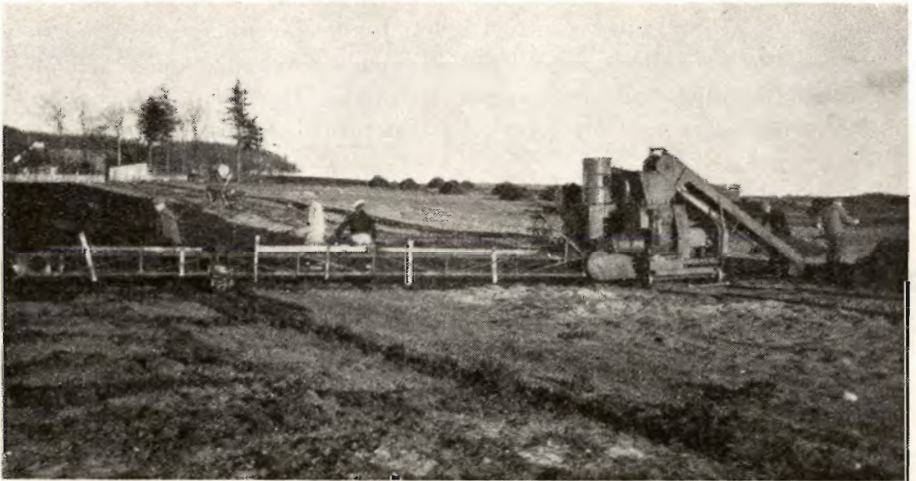
Det ses, at April Kvartal havde betydeligt under normal Nedbør i alle Kvartalets Maaneder saavel i Jylland som paa Øerne. Juli og August havde derimod over normal Nedbør, hvorimod September var tør. Af den Grund var der da ogsaa flere Producenter, som mente at kunne se deres Fordel ved at fortsætte Produktionen noget ind i sidstnævnte Maaned.

Vilkaarene for Tørveproduktionen. I Lighed med foregaaende Aar blev der rettet Anmodning til samtlige Brændselsudvalg i Kommunerne om at opgive Antallet af Tørveproducenter, som har fremstillet Tørv til Salg. Der indkom beredvilligt Svar fra saa godt som alle Udvalgene, hvorfor Hedeselskabet herved bringer sin bedste Tak, og af Svarene fremgaar, at der i den forløbne Sæson har været ca. 8000 Producenter, som har fremstillet Tørv til Salg.

Der blev derefter som sædvanligt udsendt Spørgeskemaer til de enkelte Tørveproducenter, og ogsaa herfra har man med Tak modtaget de udbedte Oplysninger i betydelig Udstrækning, idet ca. 81 pCt. af Tørveproducenterne har givet Svar paa de stillede Spørgsmaal.

Det nævnte Tal viser, at Antallet af Tørveproducenter er steget med ca. 2000 i Forhold til i Fjor.

Af de saaledes tilvejebragte Indberetninger fremgaar, at Arbejdet i Moserne i det store og hele er gaaet tilfredsstillende, selvom der har været forskellige Vanskeligheder at overvinde.



fol. Bojsen

Mangelen paa Brændselolie medførte i vid Udstrækning Overgang til elektrisk Kraft eller Generatordrift. Her ses en stor Tørvepresser med generatordrevet Dieselmotor, der har fungeret hele Sæsonen 1941 uden et eneste Stop som Følge af Vanskeligheder med Generatoren.

Der har for det første været den væsentlige Ulempe, som opstod ved, at Tilførslerne af Olie og Benzin til Landet gik saa stærkt tilbage, at det blev umuligt at basere Tørvefabrikationen paa olie- og benzindrevne Motorer. Dette Forhold kom til at berøre et meget stort Antal Tørvevirksomheder, som herved blev tvunget til at omlægge Driften ved at gaa over til Anvendelse af elektrisk Kraft eller Generatordrift. Den hertil udkrævede Kapital blev i ikke ringe Udstrækning stillet til Raadighed som Laan af Statsmidlerne til Fremme af Tørveproduktionen. I det hele taget er nævnte nødvendige Ændring i Driften vist gennemført i tilfredsstillende Omfang. Enkelte Producenter, som ikke kunde faa elektrisk Kraft og som derfor blev tildelt Olie og Benzin, beklager sig over, at Tildelingen har været for lille.

Den meget store Fabrikation af Tørvemaskiner, der straks efter Krigens Begyndelse blev iværksat af forskellige større og mindre Ma-



Aktielskabet

Dansk Svovlsyre- & Superphosphat-Fabrik

Enefabrikant af Superfosfat i Danmark gennem 50 Aar.

Hovedkontor: Amaliegade 15, København.

Fabrikker: Kastrup, Kalundborg, Fredericia, Nørre Sundby.

Salgskontor for Danmark:

Det danske Gødnings-Kompagni ^{A/s}

Afdelinger: Aalborg, Struer, Aarhus, Vejle, Sønderborg, Esbjerg, Odense, Nykøbing F.



Stigning i Kunstgødningsforbruget gennem 50 Aar:

Gennemsnitlig aarligt Forbrug:

1891 – 1900: 47.000 Tons

1931 – 1940: 700.000 Tons

Stigning i Høstudbyttet gennem 50 Aar:

Gennemsnitligt aarligt Høstudbytte:

1891 – 1900: 47,3 Mill. Afgrødeenheder

1931 – 1940: 109,0 Mill. Afgrødeenheder

Det store Høstudbytte kunde ikke være naaet uden Kunstgødningens Hjælp



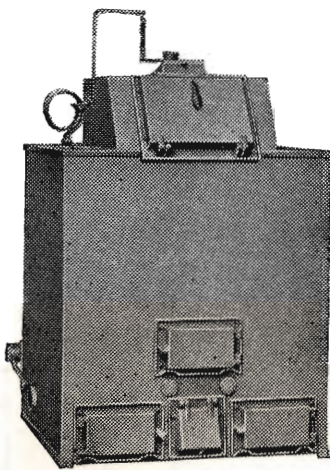
ANDELS - PENSIONSFORENINGEN

Rosenørns Alle 1 Tlf. Central 2728-15157.

(Gensidigt Pensionsforsikringsselskab.)

København V.

Pensionsforsikringer, Liv-, Overlevelses og Børnerenter.



Centralvarme- Kedler & -Komfurer

Specielle Konstruktioner
for Fyring med Tørv og
Brænde.

A. BOLL

Maskinfabrik

Herning — Telf. 326

A/S L. Hammerich & Co.
Specialforretning i Bygnings-
artikler. Grundlagt 1854.
Telefon Nr. 7050 (3 Linier).
Århus.

TIL ALLE SLAGS BYGNINGER



TAG- OG VÆGBEKLÆDNING

DANSK ETERNIT FABRIK A/S
AALBORG
SALGSKONTOR: KAMPMANN-
GADE 2 - KØBENHAVN V.

Teglværkernes Salgskontor

ESBJERG

Telf. 265—546

DRAENRØR

2" — 15"

MURSTEN

TAGSTEN

Dansk Andels-Eggekspert

Kgl. Hofleverandør

er Producenternes
egen Forretning og
yder derfor disse
det fulde Udbytte.

Hovedkontor:

Akselborg,
København V.



Lad Deres Uld forarbejde

til Herre- og Damestoffer, Por-
tierer, Lagentøj, Tæpper, Garn,
m. m. — Husk vore prima
Herrestoffer af engelsk Kam-
garn. — Prøver paa vore Varer
findes paa vore Samlingsplad-
ser samt hos de fleste Skråder-
mestre. Uld købes og byttes
med Varer.

Andels-Klædefabriken,
Grindsted.

SENLAR Frugt The

Et forædlet
Produkt —

forfriskende

og velsmagende

IVERSEN & LARSEN A/S



J. Chr. Petersens Papirhandel

„Hvælvingen“
ved Nikolaj Taarn

København K.

Hovedforhandler
af Statens Papir

Tryksager - Protokoller

REMINGTON

Bedste og mest benyttede
Skrivemaskine.
Eneforhandler for Danmark:

L. KRISTENSEN

75, Raadhuspladsen,
København V.



Alfa MARGARINE *med det høje
Brændpunkt* steger bedst

skinfabrikker, har været fortsat ogsaa i 1941, og der har gennemgaaende været Tilfredshed med disse Maskiner, som i overvejende Grad har været Tørælteværker.

Arbejdsforholdene synes ved de gamle Tørvefabrikker at have været særdeles tilfredsstillende, men adskillige nye Tørveproducenter har haft Besvær med at skaffe det tilstrækkelige Antal øvede og trænede Arbejdere. Flere Steder har dette medført, at Tørveproduktionen har maattet indskrænkes, undtagelsesvis endog indstilles i kortere Tid.



fol. Bojsen

En Produktion paa 11,7 Milliarder Tørv har formentlig forbrugt henimod 2500 ha Mose, hvoraf i hvert Fald en stor Del burde kunne kultiveres med det samme. En Mose som ovenstaaende bliver kostbar at kultivere.

Dette har især været Tilfældet, hvor der maatte afgives Roearbejdere til Landbruget, eller hvor der var Adgang til at søge lettere eller mere lønnet Arbejde. Antagelig har 70—80000 Arbejdere været beskæftiget ved Tørvenes Fremstilling, Pasning og Transport.

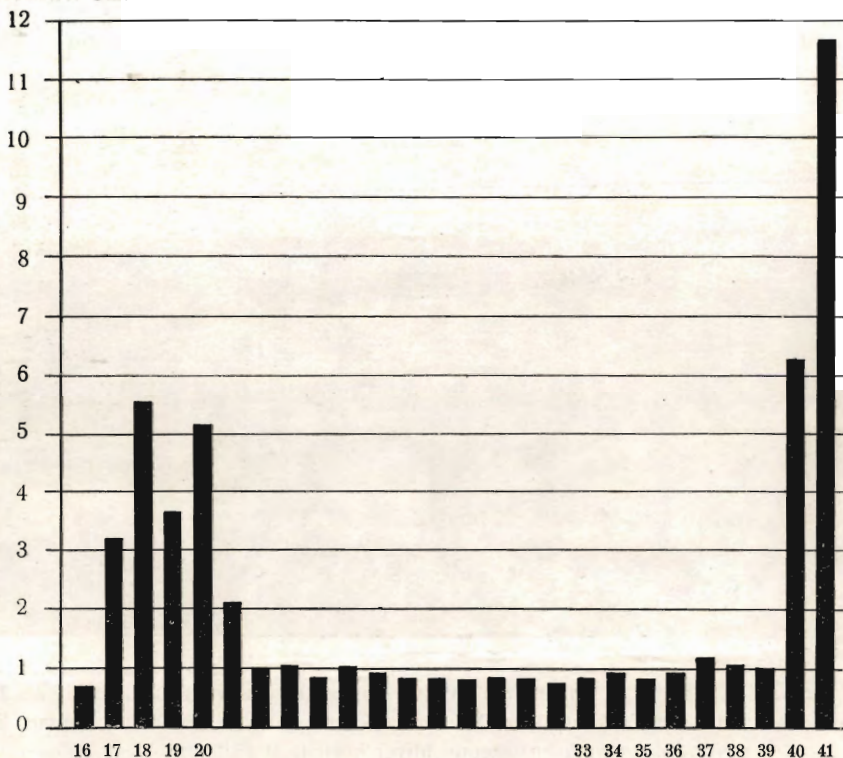
Med Hensyn til Tørvetransporten har der været Besværligheder næsten over hele Landet, saaledes har der været følelig Mangel paa Lastbiler. Mangelen paa Banevogne synes at have været lokaliseret til særlig tørverige Egne, og Baneledelsen har gjort sig store Anstrengelser for at gøre Ulemperne mindst mulige.

Tørveproduktionens Størrelse. Af Indberetninger fra Tørveproducenterne fremgaar, at der af 6476 Producenter i 1941 er fremstillet ca. 3,5 Millioner Tons eller ca. 9 Milliarder Stk. Tørv, hvilket svarer til ca. 543 Tons eller 1,4 Millioner Stk. i Gennemsnit pr. Produktionssted. For 1605 Tørveproducenter, som ikke er med i denne Opgørelse, fordi de endnu ikke har besvaret Hedeselskabets Fore-

spørgsel, er der regnet med samme gennemsnitlige Produktion, altsaa for disses Vedkommende 871568 Tons eller ca. 2 Milliarder Stk. *) Den samlede Produktion af Tørv til Salg kommer herved op paa ca 4,4 Millioner Tons eller ca. 11,0 Milliarder Stk. Tørv.

Milliarder Stk.

Tørveproduktionen 1916 - 41.



Desuden er der fremstillet mange Tørv til egen Forsyning i Landbrugsejendomme. Efter en skønsæssig Vurdering af Forholdene i de forskellige Kommuner blev Produktionen til egen Forsyning i Fjor for hele Landet anslaaet til 714 Millioner Stk. Tørv, og der er regnet med et tilsvarende Hjemmeforbrug ogsaa for indeværende Aar.

Den samlede Produktion af Tørv bliver herefter for hele Landet ca. 4,67 Millioner Tons (11,7 Milliarder Stk.), nemlig for Jylland 2,56 Millioner Tons (6,5 Milliarder Stk.) og for Øernes Vedkommende 2,10 Millioner Tons (5,2 Milliarder Stk.).

Af efterfølgende Tabel ses det, hvorledes Produktionen fordeler sig i Landets forskellige Amter. Af Tabellen fremgaar det endvidere.

*) De siden Opgørelsen indkomne Besvarelser tyder paa, at der ikke sker større Fejl ved at foretage Udregningen paa dette Grundlag.

Tørvetilvirkningen 1941.

Amt	Efter besvarede Forespørgsler									Ubesvarede Forespørgsler			Eget Forbrug		Samlet Produktion	
	Antal Producenter	Vaadættet Tørv		Tørættet Tørv (Pressetørv)		Skæretørv		Ialt		Antal Producenter	Anslaaet Produktion		Anslaaet Produktion			
		Mill.	Ton	Mill.	Ton	Mill.	Ton	Mill.	Ton		Mill.	Ton	Mill.	Ton	Mill.	Ton
Hjørring	463	73,7	29243	191,1	76037	286,3	113840	551,1	219120	100	119,1	47326	58,0	23200	728,2	289646
Thisted	136	77,9	30675	1,5	580	7,7	3053	87,1	34308	33	21,1	8325	38,0	15200	146,2	57833
Aalborg	581	35,3	13564	414,8	179037	331,5	125360	781,6	317961	112	150,7	61293	52,0	20800	984,3	400054
Randers	473	336,7	134742	114,0	45598	121,2	48327	571,9	228667	116	140,3	56079	48,0	19200	760,2	303946
Aarhus	398	136,5	53523	105,0	41163	37,3	14359	278,8	109045	77	53,9	21097	26,5	10600	359,2	140742
Vejle	327	120,9	48260	108,5	42914	102,9	41359	332,3	132533	95	96,5	38503	43,0	17200	471,8	188236
Viborg	629	344,1	136561	218,7	86255	190,7	75557	753,5	298373	128	153,3	60718	61,0	24400	967,8	383491
Ringkøbing	603	149,9	59249	170,6	68901	231,9	93804	552,4	221954	138	126,4	50795	66,0	26400	744,8	299149
Ribe	420	124,9	45836	195,1	76020	127,4	49282	447,4	171138	144	153,4	58672	57,3	22940	658,1	252750
Haderslev	53	86,8	32383	16,6	6440	6,5	2605	109,9	41428	34	69,2	26576	20,0	8000	199,1	76004
Tønder	77	51,3	18263	25,8	9683	7,2	2866	84,3	30812	55	60,2	22009	19,0	7600	163,5	60421
Aabenraa- Sønderborg ..	166	114,7	43545	54,2	21483	7,6	3057	176,5	68085	96	102,1	39374	22,0	8800	300,6	116259
Jylland ialt ..	4326	1652,7	645844	1615,9	654111	1458,2	573469	4726,8	1873424	1128	1246,2	490767	510,8	204340	6483,8	2568531
Odense	254	203,8	78394	63,8	24290	2,4	976	270,0	103660	45	47,8	18365	50,0	20000	367,8	142025
Svendborg	238	164,4	66218	52,5	20541	7,0	2781	223,9	89540	31	29,2	11663	50,0	20000	303,1	121203
Frederiksborg ..	320	281,1	112284	377,6	149178	62,0	24018	720,7	285480	96	21,6	85644	16,4	6550	758,7	377674
København	226	257,2	99100	168,8	65648	14,8	5449	440,8	170197	88	171,6	66271	14,8	5900	627,2	242368
Holbæk	343	441,1	177066	461,2	169253	59,6	19533	961,9	365852	92	258,0	98129	18,6	7275	1238,5	471256
Sorø	260	414,7	163725	212,1	82558	7,0	2546	633,8	248829	38	92,6	36367	15,0	6000	741,4	291196
Præstø	297	339,7	130792	183,5	71858	4,2	1839	527,4	204489	52	92,3	35803	20,2	8100	639,9	248392
Maribo	199	273,9	106906	137,0	51918	3,4	1350	414,3	160174	34	70,8	27366	17,5	7000	502,6	194540
Bornholm	13	6,6	2623	31,7	12801	0,2	90	38,5	15514	1	3,0	1193	1,0	400	42,5	17107
Øerne ialt	2150	2382,5	937108	1688,2	648045	160,6	58582	4231,3	1643735	477	786,9	380801	203,5	81225	5221,7	2105761
Hele Landet ..	6476	4035,2	1582952	3304,1	1302156	1618,8	632051	8958,1	3517159	1605	2033,1	871568	714,3	285565	11705,5	4674292

at Tendensen til at fremstille Maskintørv i Stedet for Skæretørv stadig gaar i gunstig Retning, saaledes at Skæretørvene efterhaanden er kommet til at udgøre en forholdsvis lille Del af Produktionen.

Prisforhold og Tørvehandel. Den af Landbrugsministeriet udstedte Bekendtgørelse af 10. Februar 1941 angaaende Tørvehandelen hvilede, hvad Bestemmelserne om selve Handelen angaar, i Hovedsagen paa samme Principper, som den tilsvarende Bekendtgørelse fra 1940. Med Hensyn til Priserne og Prisberegningen skete der derimod forskellige Ændringer.

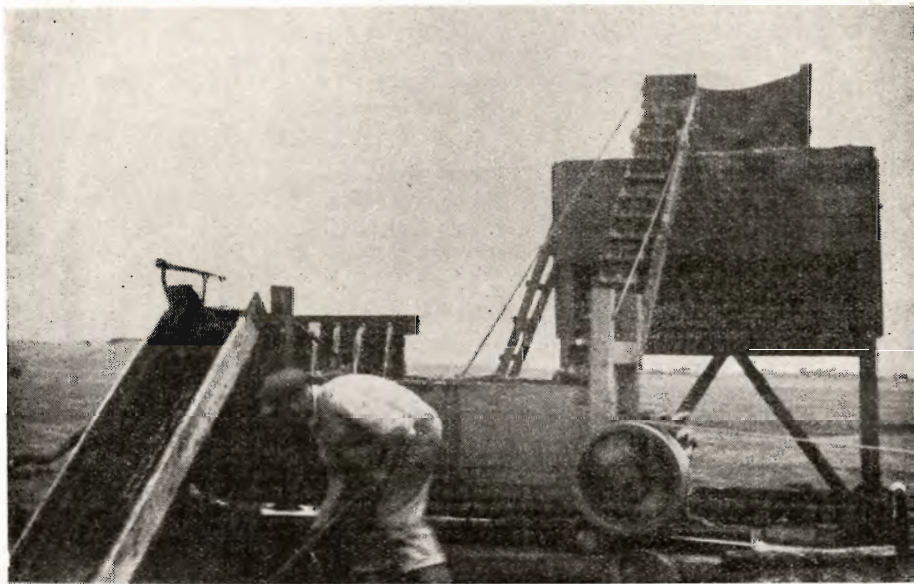
Medens der i 1940 var 6 forskellige Prisklasser med Intervaller paa 5 pCt. i det samlede Vand- og Askeindhold og en Prisforskel paa 3 Kr. pr. 5 pCt. Variation, var der i 1941 kun 4 Klasser med Intervaller paa 10 pCt. i det samlede Vand- og Askeindhold, og Forskellen i Prisen mellem de forskellige Klasser var 7 Kr. Dette Forhold medførte, at det var af ganske afgørende Betydning for Økonomien ved Tørveproduktion, hvilken Klasse Tørvene kunde afregnes efter, ligesom det for Økonomien kom til at spille en væsentlig Rolle, om en Leverance havde et Vand- og Askeindhold svarende til den øverste eller den nederste Ende af vedkommende Prisklasse. Til Eksempel kan det nævnes, at en Leverance paa 10 Tons Tørv (en Jernbanevognladning), der leveres med et samlet Vand- og Askeindhold paa f. Eks. 35,1 pCt. indbragte godt 50 Kr. mindre end det samme Antal Tørv vilde have gjort, dersom det var blevet leveret med 45 pCt. Vand + Aske, idet Vægten da vilde være større.

Tørv af Klasse I i 1940 omfattede Tørv med under 27,5 pCt. Vand + Aske. I 1941 var Grænsen sat op til 35 pCt., og der laa heri en Opfordring til Producenterne til at levere Tørvene med et samlet Vand- og Askeindhold tæt op ad denne Grænse. Den Fordel, som herved kunde indvindes, har dog haft forholdsvis ringe Betydning for Virksomheder, der har produceret relativt askerige Tørv, medens det har haft stor økonomisk Indflydelse, hvor der produceredes askefattige Tørv. I Perioder af Sæsonen var det imidlertid ikke muligt at undgaa, at Tørvene tørrede ned til saa lavt Vandindhold, at det samlede Vand- og Askeindhold i adskillige Tilfælde kom under 25 pCt. At dette sidste kunde betyde Tab for Producenten og en tilsvarende Gevinst for Køberen er umiddelbart indlysende.

Som Helhed har der fra 1940 til 1941 været en Prisstigning for Tørv paa ca. 20—25 pCt.

I Medfør af Landbrugsministeriets Bekendtgørelse paahvilede det enhver Sælger af Tørv samtidig med Leveringen at afgive en Erklæring paa Tro og Love om, efter hvilken Prisklasse de leverede Tørv kunde afregnes.

Udtagning af de for Fastsettelse af Maksimalprisen paakrævede Prøver af Tørv var i 1941 som Aaret forud overladt til Prøveudtagere med Autorisation, medens Analyseringen foregik paa de af Ministeriet autoriserede Laboratorier og Apoteker. I det store og hele har denne Ordning fungeret nogenlunde tilfredsstillende, men der haves dog Eksempler paa, at Forholdene ikke overalt har været upaaklagelige. Dette har selvsagt været saa meget mere uheldigt, som der var meget



fol. Bojsen

Et transportabelt Vaadælteværk til en daglig Produktion paa 35—40000 Tørv.

store økonomiske Interesser knyttet til Prøveudtagningens og Analyseringens Resultat derved, at en Brøkdæl af en Procents Forskel i Vand- og Askeindholdet har kunnet betyde en Prisforskel paa 7 Kr pr. Ton.

Efterspørgslen efter Tørv var god, og Hovedparten af de producerede Tørv var solgt allerede inden Sæsonens Slutning. Hertil bidrog i høj Grad den Omstændighed, at det straks fra Sæsonens Begyndelse blev gjort Forbrugerne klart, at Indkøb af Tørv ikke vilde faa Indflydelse paa eventuelle Tildelinger af udenlandsk Brændsel, og at der ikke kunde forventes tildelt udenlandsk Brændsel i saadant Omfang, at Behovet kunde dækkes. Det synes da ogsaa som om Forbrugerne baade i By og paa Land har indkøbt Tørv i saa vid Udstrækning, som Pladsforhold og Pengepung har tilladt det, og hertil kommer, at mange Kommuner har købt Tørv, dels til Salg til Kommunens Beboere og dels til Brug i egne Institutioner. I hvor høj Grad Behovet er blevet dækket fremgaar i nogen Maade af den Omstændighed, at Tørvehan-

delen mange Steder stagnerede, da der før Jul blev givet Indkøbstilladelse paa et Brændselsmærke.

Generator-Tørv. Blandt de Erstatningsvarer, der i det forløbne Aar har haft stor Betydning, er Benzinerstatningerne i Form af Træ og Tørv, og den Omstændighed, at der blev givet et stadig stigende Antal Tilladelser til Installering af Generatorer til Tørvegæs, gjorde det paakrævet at tilvejebringe ordnede Forhold med Hensyn til Spørgsmaalet om Generator-Tørv. Indholdet af Vand og Aske samt Svovl



En stor Del af de producerede Tørv blev oplagret til senere Levering. Paa Billedet ses en mønsterværdigt opsat Tørvestak.

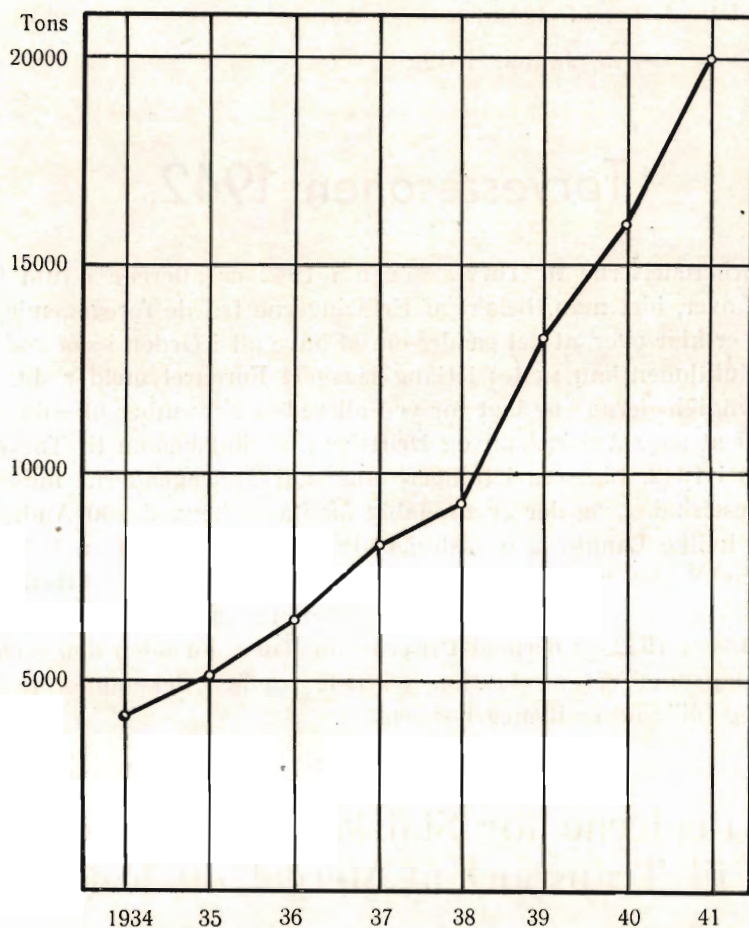
fol. Bojsen

skal være forholdsvis lavt, og Tørvene maa have en passende Størrelse. For at fremskaffe saa mange egnede Generator-Tørv som muligt, blev det ved Landbrugsministeriets Bekendtgørelse af 10. Juli 1941 om Fastsættelse af Maksimalpriser paa og Handel med Generator-Tørv tilladt, at der maatte beregnes en nærmere fastsat højere Pris paa saadanne Tørv, som opfyldte de stillede Krav med Hensyn til Aske- og Svovlindhold, og for Moser, der indeholdt Tørvemasse af tilfredsstillende Kvalitet, kunde der efter Ansøgning til Hedeselskabet meddeles Autorisation til Fremstilling og Salg af saadanne Tørv. Mellemhandelen med Generator-Tørv sker gennem autoriserede Forhandlere. Efter Bekendtgørelsen inddeles Generator-Tørv i 3 Kategorier paa Grundlag af Størrelse, nemlig 1) Tørv i Husholdningsstørrelse. 2) Tørv i Husholdningsstørrelse med Indsnit og 3) Tørv i Generator-Størrelse. Der er dog kun fremstillet forholdsvis faa Tørv i Generator-Størrelse, idet Produktionen allerede var i fuld Gang, da Forordningen kom.

Hedeselskabet har meddelt Autorisation til ialt 110 Tørvefabrikanter omfattende en samlet Produktion af ca. 87000 Tons Tørv, egnet til Generatorbrug.

I Sommer- og Efteraarsmaanederne var der særdeles livlig Handel med Generator-Tørv, men efter at der omkring 1. November skete

Tilvirkningen af Tørvestrøelse 1934 - 41.



Tildelinger af Generator-Brænde ogsaa til Vogne, der har anvendt Tørv, synes det som om Handelen mange Steder er gaaet i Staa, fordi Vognmændene hellere vil køre paa Træ end paa Tørv.

Af Tørvebriketter, der ligesom danske Brunkulsbriketter kun maa produceres og forhandles efter særlig Tilladelse fra Handelsministeriet, er der i 1941 produceret ca. 25000 Tons mod 31300 Tons i 1940

Tørvestrøelse. De sidste Par Aars ringe Avl af Halm og det forøgede Hestehold udenfor de egentlige Landbrugsejendomme har bi-

draget væsentlig til en særlig stærk Efterspørgsel efter Tørvestrøelse, som Produktionen ikke har kunnet tilfredsstille. Der er i 1941 fremstillet 364000 Baller svarende til ca. 20000 Tons mod 16000 Tons i 1940.

De opnaaede Priser har været tilfredsstillende.

Af hosstaaende Figur fremgaar det, at Tilvirkningen af Tørvestrøelse viser fortsat Stigning fra Aar til Aar, og at Produktionen er femdoblet i Løbet af de sidste 7—8 Aar.

Viborg, den 5. Januar 1942.

Tørvesæsonen 1942.

Forberedelserne til Tørvesæsonen i 1942 er allerede i fuld Gang Landet over, idet man, belært af Erfaringerne fra de foregaaende Aar, overalt er klar over, at det gælder om at have alt i Orden i saa god Tid, at Produktionen kan sættes i Gang saasnart Foraaret melder sig.

Myndighederne har lagt for ved allerede i November at aabne Adgang til at søge Anlægslaan og Driftslaan af Statskassen til Tørveproduktion i 1942. Ligesom i tidligere Aar skal Andragenderne indsendes til Hedeselskabet, og der er foreløbig modtaget henved 200 Andragender, af hvilke Landbrugsministeriet allerede har bevilget en Del.

Saavidt det kan skønnes, er der dog en Del Tørvefabrikanter, der afventer Landbrugsministeriets Bekendtgørelse om Handel med Tørv m. v. i 1942 og dermed Priserne for Tørv, forinden den endelige Beslutning om Tørveproduktionen i 1942 træffes. Bekendtgørelsen vil antagelig blive udsendt meget snart.

Reglerne for Statskassens Tilskud til Transport af Mergel og Kalk.

Som kortelig omtalt i Hedeselskabets Tidsskrift Nr. 13 (15. September 1941) har Landbrugsministeriet midlertidigt (for indeværende Finansaar) ændret Reglerne for Statskassens Tilskud til Transport af Jordbrugskalk, saaledes at Kalken kan fremskaffes med mindre Fragt-udgift for Modtagerne.

Under Forudsætning af at Ændringerne ikke medfører Overskridelse af de til Raadighed værende Bevillinger til Statstilskud til Mergel- og Kalktransport i indeværende Finansaar, har Ministeriet **bestemt**:

JYDEN^{A/S}
AALESTRUP

**Røde
Drænrør**

fra 2"—12" have
altid paa Lager.
Forlang Tilbud.

"Sofienlund" Teglværk.
Telefon 10 Ulstrup.

"Cimbria"
Tømmerhandel
Aktieselskab
AABENRAA

●
Trælast &
Bygningsartikler
Drænrør
Morsø Støbegods
●

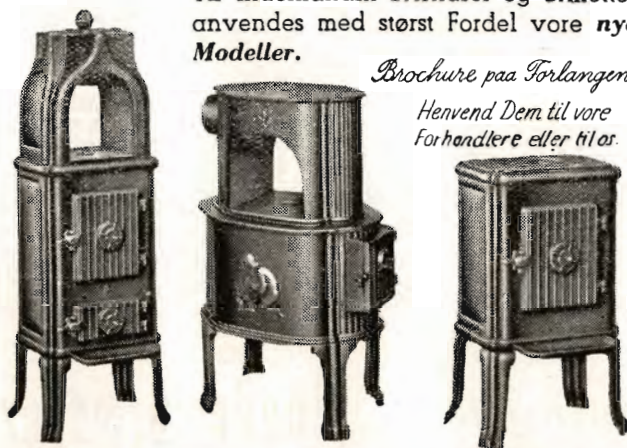
Indhent Tilbud

RIBE Brændeovne og Tørveovne

Til indenlandsk Brændsel og Briketter
anvendes med størst Fordel vore **nye
Modeller.**

Brochure paa Forlangende

*Henvend Dem til vore
Forhandlere eller til os.*



A/s RIBE JERNSTØBERI · RIBE
GRUNDLAGT 1848 · TELEFON 261 & 262

Danatex Træfiberplader

100 % dansk — mod Kulde, Fugt og Lyd

AXEL PRIOR Akts.
Bredgade 33 · Centr. 23
KØBENHAVN K.

A/s L. HAMMERICH & CO.
Grønnegade 57-59 · Tlf. 7060
V. Ringgade · **AARHUS**

**Aktieselskabet
Vejle Bolte-
& Møtrikfabrik.**

Grundlagt 1899.

Telefoner 2120.

Telegr.-Adr.:
Boltefabriken.

**Alle Slags Bolte Skruer,
og Skinnespiger.**

Leverandør til
De danske Statsbaner.

**Aktieselskabet
De danske
Sukkerfabrikker
København**

**ROTTER
UDRYDDES
RATIONELT
MED
RATIN
RATININ**

Røde Drænrør

2"—12"

Fredenshøj Teglværk
Aabenraa
Telefon 2127

**SKIVE
DISKONTOBANK**

Kontortid 9-12 og 2-5

Filial i Haderup

Vore anerkendte
- RØDE DRÆNRØR -
 føres altid paa Lager fra 2" til 8".
 Tilbud til Tjeneste.

A/S Gammelgaard Teglværk,
 Telefon 187. Skive.

HØJSLEV TEGLVÆRKER A/S
 leverer
PRIMA, RØDE DRAINRØR
 i Størrelse fra 2 til 15 Tommer.
 Indhent Tilbud. Tlf. Højslev 3.

Bjerringbro
Cementwarefabrik

ved Th. Petersen
 Telf. 111, Bjerringbro

Alle Δ -mærkede Rør
 Imprægnerede
 og uimprægnerede

Stort Lager
 Altid leveringsdygtig

Nivaagaards Teglværk.
 Telf. Nivaa Nr. 9. Nivaa St.
Drænrør i alle Dimensioner
 fra 2" til 15". — **Lerrør** med
 og uden Muffe fra 6" til 15"
 — Forlang Tilbud. —

Spedalsø
Cementwarefabrik.
 R. Jensen. — Indeh. J. Jensen.
 Tlf. 504. Horsens. Tlf. 504.

Imprægnerede Rør
 efter Ingeniørfor-
 eningens Normer.
 Drænrør i forsk. Di-
 mens. fra 10-50 cm.
 — Brøndringe. —
FORLANG TILBUD.

Røde Drænrør

indtil 16" Diameter.

A/S Hvorslev Teglværk
 pr. Ulstrup.
 Telefon 67 Ulstrup.

J. C. HALVORSEN
Kroghsgades Cementstøberi
AARHUS
 Kontor: Dannebrogsgade 20
 Telf. 5019—5020

Impræg. Cementrør, anerk. af
 Autoriteterne som fuldstændig
 Erstatning for glass. Lerrør.
 Monierrør. Maskinstampede
 Rør. Brøndringe.
 Dagens billigste Pris.
 — — Forlang Tilbud. — —

Petersværk Cementwareindustri

Telefon 1055 — Nørresundby

Δ Betonrør efter dansk Ingeniørforenings Normer
 Vibrerede Monierrør — — Imprægnerede Rør

Røde - 1½" — 12" - Drænrør.

Forlang Tilbud.

Akts. Frederiksholms Tegl- & Kalkværker.
 Vesterbrogade 12 — København V. — Central 282.

Drænrør.

Røde Drænrør fra 2"—8" al-
 tid paa Lager. Forlang Tilbud.

1/8 Aalborg Teglværker.
 Vesterbro 58. Telf. 24 & 305.

Hornbæk
Cementvare-
og
Mørtelfabrik

Marius Ødum
 Telefon 400 Randers

Kun Δ -mærkede
 Varer føres
 Største Lager
 Bedste Kvalitet
 Forlang Tilbud

RØDE DRÆNRØR
TAGSTEN
MURSTEN

Kählers Teglværk
Korsør

- 1) at der i Tilskud til Transport pr. Baad ydes samme Tilskud som til Transport paa Trafikbane, nemlig $\frac{7}{10}$ af Forskelsfragten.

Hidtil har Tilskudet kun andraget $\frac{5}{10}$ af Forskelsfragten og Ændringen udligner saaledes i nogen Grad Forhøjelsen af de stærkt stigende Sejlfragter.

- 2) Tilskud til Transport af Kalk beregnes efter samme Regel som Tilskud til Transport af Mergel, saaledes at Modtagerne betaler en Mindstefragt af 6 Kr. pr. 10000 kg + $\frac{3}{10}$ af Forskelsfragten.

Tidligere var Mindstefragten fastsat til 20 Kr. pr. 10000 kg og denne Ændring medfører saaledes en ikke ubetydelig Nedsættelse af Modtagernes Fragtandel.

- 3) Der kan ydes Fragttilskud til Transport af Kalk fra Station eller Havn til Forbrugsstedet, hvor dette er beliggende over 6 km fra Station eller Havn. Tilskudet andrager 20 Øre pr. t pr. km, dog højst $\frac{4}{7}$ af den virkelig betalte Udgift.

Dette Transporttilskud fra Station eller Havn til Forbrugsstedet er en meget væsentlig Støtte til de Forbrugere, der bor langt fra Station og hvor Hjemkørselen i mange Tilfælde er dyrere end Banetransporten.

- 4) Der kan i indeværende Finansaar ses bort fra Bestemmelsen om, at Andragende om Fragttilskud til Mergel- og Kalktransport skulde have været indsendt inden 1. Januar.

Denne Ændring har bevirket, at Hedeselskabet har modtaget et overvældende Antal Andragender om Fragttilskud, og for Tiden transporterer vistnok al den Kalk, der i det hele kan skaffes Transportmidler til.

- 5) Det under 3 anførte Transporttilskud ydes ogsaa til Transport af Mergel og Kalk direkte fra Lejet, men her gælder den Bestemmelse, at der ikke kan ydes Tilskud til Transport over de første 2 km. Ved Beregning af Fragttilskud over længere Transport beregnes Afstanden fra Lejet.

— — —

Eksempelvis anføres Beregning af Fragttilskud, hvor Kalken er transporteret pr. Bane, og hvor Afstanden fra Station til Forbrugsstedet anslaaes til 15 km:

Banefragt pr. 10 t	90,00 Kr.
Modtageren betaler	6,00 »
	<hr/>
	84,00 Kr.
+ $\frac{3}{10}$ af Forskellen	25,20 »
	<hr/>
Fragttilskud (Banetransport)	58,80 Kr.
Modtagerfragt	31,20 »

Foruden det anførte Fragttilskud (58,80 Kr.) kan endvidere ydes et Transporttilskud paa $15 \text{ km} \div 6 = 9 \text{ km} \times 2,00 \text{ Kr.} = 18,00 \text{ Kr.}$

Det danske Hedeselskabs Mergelafdeling i December 1941.

J. P. Olesen.

Plantningsforeningerne.

Løgstør og Omegns Plantningsforening

har den 12. December holdt Generalforsamling i Løgstør under Ledelse af Formanden, Gaardejer *Karl Larsen*, Sønderlade. Der var i Aarets Løb uddelt 149000 Naaletræer og 122000 Løvtræer til en Værdi af 13000 Kr. Af Beretningen fremgik, at Foreningen nu har tilvejebragt en samlet Skelplantning fra Limfjorden til Vilsted og Flejsborg, saaledes at Landskabet i Løbet af faa Aar helt vil ændre Karakter. Foreningen har nu over 200 Plantninger, der regelmæssigt bliver tilset. En Plantning hos Landmand *Henry Sand*, Løgstør, fremhævede Formanden som den bedste, han havde set. Forstassistent *Bavngaard* redegjorde for Statsmidlernes Anvendelse. Der uddeltes Præmier til *Jens Larsen*, Fragtrup, Enkefru *Kirstine Thyrestrup*, Haubro, og *Edvard Østergaard*, Gatten. Regnskabet balancerede med 16515 Kr. og Kassebeholdningen var 1460 Kr. Det kritiseredes, at Plantepriserne var steget saa stærkt. Til Formand genvalgtes *Karl Larsen*.

Silkeborg og Omegns Plantningsforening

holdt ligeledes den 12. December Generalforsamling under Ledelse af Gaardejer *Søren Petersen*, Stenbrogaard. Der har i Aar været afholdt et Beskæringskursus. Skovrider *Piper* oplyste, at Aaret havde været et Rekordaar med Udlevering af 379000 Naaletræer og 74000 Løvtræer til en Værdi af 15000 Kr. Det er henholdsvis 50 % og 100 % mere end sædvanligt. Foreningens Formue udgør 2490 Kr. Til Bestyrelsen genvalgtes *Rs. Snede* og *Søren Petersen* og nyvalgte *Anders Andersen*, Kragelund.

Sevel og Omegns Plantningsforening

har holdt Generalforsamling i Haderup. Formanden, Forstassistent *Jensen*, Sevel, oplyste, at der i Aarets Løb var udleveret 81400 Naaletræer og 9700 Løvtræer. Regnskabet balancerede med 3000 Kr. Til Bestyrelsen genvalgtes Gartner *Kr. Nybo*, Sevel.

Nr. Snede Plantningsforening

har holdt et Møde for Kredsforstanderne, som under Ledelse af Formanden, Rentier *Jens Madsen*, Ejstrupholm, formede sig som et Instruktionskursus. Forstassistent *Madsen*, Hjöllund, gav en Række Oplysninger og besvarede en Del Forespørgsler.

Han Herreds Plantningsforening

havde den 4. December indbudt til et Møde paa Fjerritslev Kro sammen med Landboforening og Husmandsforeningerne. Der blev her talt af Sekretær *Skodshøj*, Viborg, om Skov- og Læplantning.

Gedsted og Omegns Plantningsforening

havde den 13. December Generalforsamling under Ledelse af Lærer *Svarre*, Ulbjerg. I Aarets Løb var udleveret 158000 Naaletræer og 75000 Løvtræer, hvilket er en Stigning paa henholdsvis 70 % og 150 %. Regnskabet balancerede med 6187 Kr. Til Bestyrelsen genvalgte Gaardejer *Niels Skov*, V. Elkjær. Præmier for velholdte Plantninger tildelte *Alfr. Moltesen*, Hvam, *Chr. Graversen Nielsen*, Alstrup, og *Mar. Skovbøll*, Sundstrup. Forstassistent *Bavngaard* gav en Række praktiske Oplysninger og besvarede Forespørgsler. Der har bl. a. været afholdt Kursus for Kredsformænd.

Aalborg-Nibe og Omegns Plantningsforening

har den 16. December holdt Generalforsamling i Aalborg. Formanden, Revisor *Nielsen*, Lindholmhus, oplyste, at der var uddelt 121000 Træer, ca. 20 % mere end Aaret før. Forstassistent *Christensen*, Hjedebæk, redegjorde for Reglerne for Plantning og besvarede forskellige Forespørgsler. Regnskabet udviste en Kassebeholdning paa ca. 700 Kr.

Hammerum Herreds Plantningsforening

holdt den 19. December Generalforsamling i Herning. Formanden, Forstassistent *Otto Christensen*, Harreskov, oplyste, at der ikke siden 1930 har været uddelt saa mange Planter som i 1941. Til 221 Medlemmer er udleveret 185000 Naaletræer og 18300 Løvtræer for ialt 6702 Kr. Formanden omtalte de 2000 Kr., som Hammerum Herreds Spare- og Laanekasse for nogle Aar siden skænkede til Læplantning. Disse Penge var i det væsentlige nu opbrugt og navnlig anvendt til nyoprettede Brug og de sandflugtsramte Ejendomme. Alle Kredsforstandere genvalgte og til Bestyrelsen genvalgte *Anders Feldbak*, Kølkjær. Der blev givet en Række Oplysninger om Hedeselskabets flyvende Korps og Korpsets Arbejde paa Herningegnen.

Aabybro og Omegns Plantningsforening

har holdt Generalforsamling under Ledelse af Formanden, Landbrugslærer *Jensen*, Aabybro. Der er udleveret 13500 Naaletræer og 7600 Løvtræer. Bestyrelsen har vedtaget at give et Sølvbæger med Inskription til *Chr. Mølgaard*, Knøsgaard, der nu udtræder af Bestyrelsen efter mange Aars trofast og ihærdigt Arbejde. Lærer *Jensen*, Rendbæk,

havde ligeledes faaet et Sølvbæger som Tak for hans store Arbejde for Foreningen og Plantningssagen i sin Helhed. Til Bestyrelsen genvalgtes Gaardejer *Marius Christensen*, Knøsgaard. Skovrider *Steenstrup* deltog i Generalforsamlingen med forskellige Oplysninger.

Hover m. fl. Sognes Plantningsforening

har holdt Generalforsamling paa Højskolehjemmet i Ringkøbing. Formanden, Gaardejer *Chr. Søndergaard*, Ølstrup, aflagde Beretning. Plantør *Højmark* oplæste Regnskabet, hvoraf fremgik, at der til 70 Modtagere var udleveret 40850 Naaletræer og 14846 Løvtræer til et Beløb af 2284 Kr. Til Bestyrelsen genvalgtes *Chr. Mosegaard*, Hover, og Lærer *Gynther Nielsen*, Brejning.

Hjørring og Omegns Plantningsforening

har den 29. December afholdt Generalforsamling. Formanden *Martin Jensen*, Vennebjerg, bød Velkommen, og Plantør *Jensen*, Bagterp, oplæste Regnskabet. Indtægterne var Kontingent af 163 Medlemmer 571 Kr., Læplanter 2054 Kr., Tilskud 2300 Kr., Udgifter: Planter 4024 Kr., Frø 571 Kr. Til Bestyrelsen genvalgtes Gaardejer *Marius Møller*, Skallerup, og *Niels Wittrup*, Rubjerg. Nyvalgt blev *Ole Vejen*, Mygdal. *Marius Møller* valgtes til Formand i Stedet for *Martin Jensen*, der frabad sig Genvalg.

Give og Omegns Plantningsforening

holdt d. 6. Januar Generalforsamling.

Formanden, Lærer *Mortensen*, Lindeballe, aflagde Beretning om Foreningsarbejdet. 1941 havde ikke været et godt Aar for Plantningen. Foraarets sene Komme og den tørre Sommer havde været meget uheldigt for Planterne og mange var visnet bort og var gaaet ud. Formanden anbefalede stærkt at plante i Efteraaret, da Planterne da havde bedre Betingelser for at klare sig end ved en sen Foraarsplantning, og det kunde betyde et Aars Vækst.

Plantebestillingerne har været dobbelt saa store som i de sidste Aar. Skovrider *Aaskov*, Grindsted, aflagde Beretning om Plantefordeling m. m., som viste, at der til 322 Medlemmer var uddelt 645000 Planter, lig 23493 Kr.

Skovfoged *Ravn*, Give, oplæste Regnskabet.

Lærer *Mortensen* takkede Skovfoged *Ravn* for hans Arbejde. Skovfogeden havde været rundt ved forskellige Begyndere for at vejlede dem paa forskellige Maader.

Til Bestyrelsen nyvalgtes *Holger Nielsen*, Riisgaard, og Skovfoged *Ravn*, Give Plantage.

MINDRE MEDDELELSER.

Forøget Tilskud.

For 1941—42 er der efter Hedeselskabets Indstilling bevilget yderligere 10000 Kr. til det ekstra Statstilskud paa 20000 til Fordeling mellem Plantningsforeninger og de Landbo- og Husmandsforeninger, der uddeler Læplanter til Fremme af Jordarbejdet ved Anlæg og Vedligeholdelse af Læ- og Hegnsplantninger.

*

Ny Amtsplantage.

Ribe Amtsraad har vedtaget at købe et Hedeareal i Hegnsvig Kommune til Beplantning. Det drejer sig om 70 Tdr. Ld. mellem Donslund og Klink. Prisen har været 50 Kr. pr. Td. Ld. Det er Amtets Plantage Nr. 2, idet Amtet i Forvejen ejer en Plantage paa Vardeegnen.

*

Fiilsø fredes ikke.

Fredningsnævnet for Ribe Amt har den 17. December afsagt en Kendelse om, at der ikke for Tiden kan træffes Bestemmelse om Fredning af den store Fiilsø vest for Varde.

*

Ebeltoft Byraad har bevilget 1000 Kr. til fortsatte Plantningsarbejder i Bjørnekær, saaledes at der med Statstilskud paa yderligere 2000 Kr., ialt kan laves Arbejder for 3000 Kr.

*

Hugsten i de danske Skove i 1939—40.

I Samarbejde med Statsskovvæsenet, Klitvæsenet, Hedeselskabet og Dansk Skovforening har Statistisk Departement indhentet Oplysninger om Hugstens Størrelse i Skove og Plantager i Skovningssæsonen 1939—40.

Med Udgangspunkt i Oplysningerne fra det indsamlede Materiale har man herefter foretaget en Beregning over Størrelsen af den samlede Hugst.

Den samlede Hugst har i 1939—40 været 2515000 Kubikmeter mod 2123000 i 1938—39, d. v. s. en Stigning paa knap 20 pCt. Næsten hele Stigningen falder paa Brænde, der viser en Forøgelse paa en Trediedel i Forhold til 1938—39. Naar Hugsten af Gavntræ samtidig som Helhed kun viser en ubetydelig Fremgang, hænger dette sammen med, at Bestemmelserne om Plighthugst kun gælder Brænde. Forøgelsen i den samlede Hugst er forholdsvis mindst for Naaletæ; Hugsten af Gavntræ af Naaletæ har i 1939—40 været mindre end Aaret før.

Det maa iøvrigt fremhæves, at der under Brænde i 1939—40 er medregnet Stødbrænde, hvoraf Optagningen ialt androg 23000 m³, hvoraf 13000 m³ af Bøg, 2000 m³ af Eg, 2000 m³ af andet Løvtræ og 6000 m³ af Naaletæ.

*

Den svenske Tørveindustri

har i 1941 produceret ca. 400000 Tons mod ca. 80000 Tons i 1940. Man havde regnet med en Produktion paa ca. 500000 Tons, men Regnen i August hindrede Bjergningen af ret store Mængder.

For 1942 er planlagt en Produktion paa 1 Million Tons. Staten har bevilget 1,5 Millioner Kr. til Planering af Moser og ca. 9 Mill. Kr. som Laan til

Tørveindustrien. Staten har ansat Prisen for Tørv til 45 Kr. pr. Ton, men Producenterne ønsker den forhøjet til 50 Kr.

has.

*

I Fl. et Koldingblad har Sogneraadet i Vorbasse vedtaget at anmode Lodsejerne langs visse Veje om at rydde de levende Hegn langs Vejene af Hensyn til Snefygningen!

*

Mergelselskab stifter Legat.

Ved en lille festlig Sammenkomst i Odder har Hads Herreds Mergelselskab sluttet sin Virsomhed.

Formanden for Mergelselskabet, Gaardejer A. P. Frederiksen, Boulstrup, redegjorde for Selskabets Virksomhed og meddelte, at efter Overskudsudbetalingerne har man besluttet at oprette et Legat paa 8000 Kr. til Hads Herreds Landboforening, der skal komme unge Landmænd, der ønsker videre Uddannelse, til gode.

Der blev fra alle Sider rettet en Tak til Formanden for hans store og dygtige Arbejde for Mergelselskabet. Kassereren, Gaardejer Alfr. Nielsen, Sander, fik ogsaa en Tak for hans Arbejde.

Afdelingsleder Olesen og Formand Petersen, Hedeselskabet, fik overrakt Erindringsgaver.

*

Norges Tørveproduktion i 1941.

Decemberhæftet af Det norske Myrselskaps Tidsskrift meddeler Resultatet af den norske Tørveproduktion i 1941. Der er ialt produceret 1950000 Kubikmeter Tørv, hvoraf kun 127000 Kubikmeter er maskinfremstillet. Den normale Produktion udgør ca. 1,5 Mill. Kubikmeter. Der har kun været 93 maskinelle Anlæg i Drift. Den gennemsnitlige Produktion pr. Anlæg har været 1848 m³, og denne altfor ringe Produktion — skriver Bladet — skyldes først og fremmest manglende Arbejdskraft, sen Igangsættelse og Materiale-vanskeligheder. I August og September hindrede Regn i høj Grad Produktionen.

Der er ikke anført noget om, hvor meget en Kubikmeter Tørv vejer, men man kan anslaa det til ca. 400 kg pr. Kubikmeter, d. v. s. at den samlede Produktion i Norge har været ca. 780000 Tons. En meget stor Del af Produktionen er dog skønmæssigt anslaaet.

has.

Meddelelse.

En Stilling som Kontorassistent ved Hedeselskabets Kontor i Viborg er ledig.

Stillingen lønnes med 2160 Kr. aarlig, stigende hvert 3. Aar med 240 Kr. indtil 2880 Kr., hvortil kommer Regulerings- og Stedtillæg.

Ansættelse som Kontorassistent er betinget af mindst 3 Aars Tjeneste som Kontorist og at vedkommende er fyldt 24 Aar.

Ansøgninger stiles til Hedeselskabets Bestyrelse og indgives til Direktøren inden Udgangen af Januar Maaned 1942.



Dansk Plantageforsikringsforening

tegner Forsikring af Genplantningsværdien for Naaletræs-plantager overalt i Danmark. Indskud een Gang for alle 50 Øre pr. ha, dog ikke under 1 Kr. Aarlig Præmie pr. ha 15 Øre, dog ikke under 50 Øre. Vedtægter og Indmeldelsesblanketter faas ved Henvendelse til

FORENINGENS KONTOR I VIBORG.

„KUSTOS“ KREATURFORSIKRINGSFORENING
STIFTET AF DANSKE LANDMÆND 1881
FORSIKRER HESTE, KVÆG, FAAR OG SVIN
KONTOR: HAVNEGADE 4, AARHUS TELEFON NR. 1800

Viborg Byes og Omegns Sparekasse

Telf. 1400 (3 Linier)

Sct. Mathiasgade 68
Kontortid: Kl. 9—15

A. Philipsen & Co., Viborg.

Maskinanlæg - Automobiler.

Telefon 532—1064.

Elektriske Anlæg - Vandværks-
anlæg. Telefon 174—274.



Brunkul
Mergel
Kalk

H. Theut

Viborg
Tlf. 1560-1559

Hammerum Herreds Spare- og Laanekasse, Herning

Telf. 10 og 314

Østergade 6
Kontortid
10—12¹/₂, og 14¹/₂—17

Viborg Papir-Comp.

Papir & Papirvarer en gros.
Bogtrykkeri.
Kontorforsyning

Sct. Mathiasgade 31—33.
Telf. Viborg 802—803.

Handelsbanken i Viborg

Filial af Aktieselskabet
Københavns Handelsbank

◆
Kontortid: 9—15
Telefon: 1500
(5 Linier)

Beskyt Deres Plantninger med Elektrohegnet **STØD**



Det førende Hegn.

Firma: Dansk Elektrohegn,
V. Boulevard 51, København V.
Telefon Central 15453.

VIBORG ANDELS-SVINESLAGTERI

Vore Udsalg bringes i Erindring
Telefoner 137 og 779

JYDSK ØL I JYLLAND




AALBORG TAFTEL AKVAVIT.

Varde Bank

Esbjerg Afdeling

Kongensgade 62
og Fiskerihavnen

A/s Varde Staalværk, Varde.



1. Kl. Staalstøbegods til Tip-
vognshjul, Bremsklodser og
andet Entreprenørmateriel. —

Ildbestandigt „Vardan“. — Manganstaal.

HELLESENS SENIOR

er en stor, stærk, paalidelig Haandlygte

HELLESENS SENIOR

giver blændende Lys Aar efter Aar med

HELLESENS

verdenskendte Tør-
element

HELLESENS SENIOR

I Regn og Blæst
uden at blinke

Absolut farefri i Ga-
rager, Stalde, Pak-
huse og i Hjemmet

Uundværlig i Jægerhytten



Mejeriernes og Landbrugets Ulykkesforsikring.

Tell. 14.350. - Genældigt Selektab. - Reventlowg. 14, Kbhvn. V.

Ansvarsforsikring



Automobillforsikring

Henvendelse til Kredsens Tillidsmand eller til Kontoret.

Skive Cementstøberi

Knud Østergaard
Telefon 921

Normrør

med Garantimærket

Imprægnering

— Brøndrør —

Det lødige Læsestof

„Hjemmet“ er et Blad for
hela Familien og indehol-
der Spidsartikler, under-
holdende Noveller, Artik-
ler for Husmoderen, flere
illustrerede Børnesider og
m. a. Kort sagt: Lødig
og fængslende Læsning.

finder De hver Uge
i Danmarks førende Ugeblad

HJEMMET



PETER HENRIKSEN

DUMPEN 12-14

Telefoner 1250 - 1251 - 1252

Omstilling til alle Afdelinger

VIBORG



FORHANDLER FOR GENERAL MOTOR

OLIE - AUTOGUMMI - AUTOMOBILER - ORIGINALE RESERVEDELE

Stort Automobil-Værsted med nye Specialværktøjer samt stor Smøre- og Vaskehal

FYENS LANDMANDSBANK

ODENSE

Vestergade 33 - Telf. 46 (6 Lin.) - Statst. 36

Aaben 9 $\frac{1}{2}$ —12 $\frac{1}{2}$ og 2—4

Udfører alle Bankforretninger

TJÆREBORG CEMENTSTØBERI

F. CHR. JENSEN

— Telefon 21 —

Imprægn. Cementrør efter Ingeniørforeningens Normer. — Monierrør i forskellige Dimensioner fra 50—125 cm. Forlang Tilbud.

Den sjællandske Bondestands Sparekasse
Vestervoldgade 107 København V



77 Kontorsteder paa Sjælland

ALLE SPAREKASSEFORRETNINGER UDFØRES



Nordjysk Andels- Fjerkræslagteri

RANDERS - Telf. 3053

Producenternes
eget Slagteri

Intet solidarisk Ansvar
Se efter vor Notering i
Dagbladene hver Mandag

Kaas- Briketter

Hovedforhandler:

Nordjyllands

Kulkompagni

Nørresundby

Telefon 4227 - 4228

Fabrik: Kaas

Telf. Kaas 11.

Landbrugslotteriet.

Største Gevinst Værdi 80,000
Kr. Præmie 10,000 Kr. Ialt
i en Serie 38,000 Gevinster
+ en Præmie. — Tils.
Kr. 1 Million 823,460. —
Trækkes samtidig med
Klasselotteriet.
Lodsedler faas hos alle
Kollektørerne samt i
Hoved-Kollektionen, Frederiksberggade 2, København K.

Tegn Annonce i

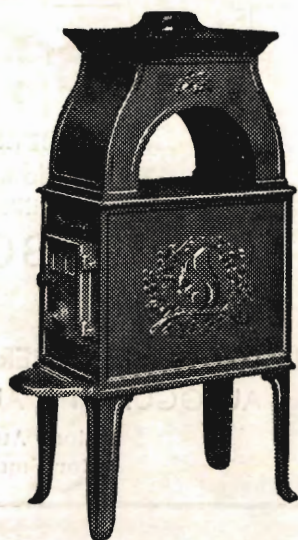
Jydsk Telefonbog

Jydsk Telefon-Aktieselskab
Aarhus

Stryg elektrisk

MORSØ BRÆNDEOVNE

kan leveres i 12 forskellige Størrelser
og Udførelser

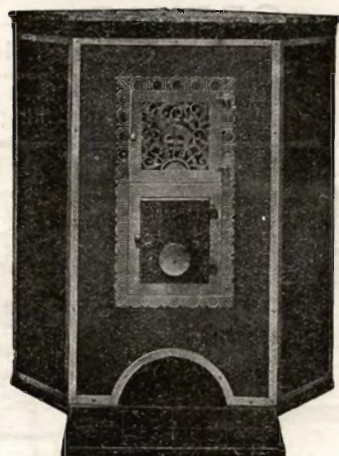


Nyhed:

MORSØ BRÆNDEKAMINER

specielt indrettet for
Brændefyring

6 forskellige Størrelser og
Udførelser



MORSØ STØBEGODS

A/S N. A. CHRISTENSEN & CO., NYKØBING MORS

Redaktion: Afdelingsleder N. Basse og Direktør, Skovrider C. E. Flensborg, Viborg.
Carlo Mortensens Bogtrykkeri, Viborg.

