

HEDESELSKABETS TIDSSKRIFT



Nr. 1

15. Januar

62. Aarg.

UDGIVET AF DET DANSKE HEDESELSKAB

1941

FRISK



— som Fyrreskoven...

I Danapin Sæben skummer Bjergfyr-Olien fra de jyske Fyrreskove. Den giver Danapin Sæben sit eget Særpræg og sin egen Virkning: den renser til Bunds og skaber Velvære —

Danapin-Velvære ...

DANAPIN

— et nationalt Produkt

Sæben



A/S FABRIKEN NOMA — KØBENHAVN

Sydvestjyske Teglværkers Salgskontor

Telefon 58

Ølgod

Telefon 58

- RØDE DRÆNRØR -

Vore anerkendte
føres altid paa Lager fra 2" til 8".
Tilbud til Tjeneste.

A/S Gammelgaard Teglværk,
Skive.
Telefon 187.

Drænrør.

Røde Drænrør fra 2" — 8" altid paa Lager. Forlang Tilbud.

1/3 Aalborg Teglværker.
Vesterbro 58. Telf. 24 & 305.

Røde - 1 1/2" — 12" - Drænrør.

Forlang Tilbud.

Akts. Frederiksholms Tegl- & Kalkværker.
Vesterbrogade 12 — København V. — Central 282.

Bjerringbro Cementvarefabrik

ved Th. Petersen
Telf. 111, Bjerringbro

Alle \triangle -mærkede Rør
Imprægnerede
og uimprægnerede

Stort Lager
Altid leveringsdygtig

Røde Drænrør

indtil 16" Diameter.

A/3 Hvorslev Teglværk

pr. Ulstrup.
Telefon 67 Ulstrup.

J. C. HALVORSEN

Kroghsgades Cementstøberi
AARHUS

Kontor: Dannebrogsgade 20
Telf. 5019—5020

Imprægnerede Cementrør, anerk. af
Autoriteterne som fuldstændig
Erstatning for glass. Lerrør.
Monierrør. Maskinstampede
Rør. Brøndringe.
Dagens billigste Pris.
— — Forlang Tilbud. — —

Hornbæk Cementvare- og Mørtelfabrik

Marius Ødum
Telefon 400 Randers

Kan \triangle -mærkede
Varer føres
Største Lager
Bedste Kvalitet
Forlang Tilbud

Nivaagaards Teglværk.

Telf. Nivaa Nr. 9. Nivaa St.

Drænrør i alle Dimensioner
fra 2" til 15". — Lerrør med
og uden Muffe fra 6" til 15"

— Forlang Tilbud. —

Spedalsø Cementvarefabrik.

R. Jensen. — Indeh. J. Jensen.
Tlf. 504. Horsens. Tlf. 504.

Imprægnerede Rør
efter Ingeniørfor-
enings Normer.
Drænrør i forsk. Di-
mens. fra 10-50 cm.
— Brøndringe. —

FORLANG TILBUD.

HØJSLEV TEGLVÆRKER

leverer

PRIMA, RØDE DRAINRØR

i Størrelse fra 2 til 8 Tommer.

Indhent Tilbud.

Tlf. Højslev 3.

Petersværk Cementvareindustri

Telefon 1055 — Nørresundby

\triangle Betonrør efter dansk Ingeniørforenings Normer
Vibrede Monierrør — — Imprægnerede Rør

Midtjyske Teglværkers Salgskontor

Drænrør - Mursten - Tagsten - Radialsten

Telefon 1330

Viborg

Jernbanegade 12

**LEVERANDØRER TIL DE SAMV. PLANTNINGS-
FORENINGER OG HEDESELSKABET**



Johannes Rain & Søn

SKOVFRÖKONTORET

Köbenhavn-Valby



Alt i Forstplanter,

Skovfrø, Grundstammer,
Frugttræer, Roser,
Sirbuske m. m.
Prislister franko paa Forlangende.



**VEJLE AMTS PLANTESKOLE
& TH. FROST'S SKOVFRØHANDEL - BØRKOP**

**P. KRUSES
PLANTESKOLE**

- MUNDELSTRUP -
Telefon Tilst Nr. 7

**Skovplanter
Haveplanter**

Forlang Prislister eller Tilbud

Spejlborgs Planteskole

Brønderslev
Telefon 382

Skov-,
Læ- og
Hækplanter

Frøavlscentret Hunsballe

Holstebro
Telefon 533

Frøavl
og Frøhandel

A/S SØNDERJYDSK FRØFORSYNING

AABENRAA — TELF. 47

A/S Skive Markfrøkontor

Grundlagt 1896
Telf. 94 Skive

Frøavl Frøhandel

Frøcontoret

(for undersøgt Markfrø)
— Grundlagt 1887 —

KOLDING
Telefon 43

Aktieselskabet

**Vejle Bolte-
& Møtrikfabrik.**

Grundlagt 1899.

Telefoner 2120.

Telegr.-Adr.:
Boltefabriken.

**Alle Slags Bolte Skruer,
og Skinnespiger.**

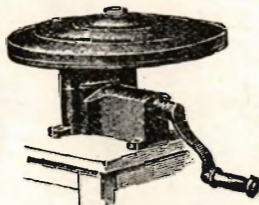
Leverandør til
De danske Statsbaner.

H. Struers chemiske Laboratorium

Köbenhavn K.
Skindergade 38
Telf. C. 1402

Originale Gerbers
Apparater
Comber-Apparat til
Kalktræng-Under-
segelse

**Analytisk kemisk
Laboratorium**



Jyllandsafdeling
Studsøgade 44

Aarhus - Telf. 4748

Natriumfosfat til
Kreaturfoder
Natriumklorat
til Fjernelse af
Ukrudt

Aut. af Land-
brugsministeriet

Trifoliums Frø
giver stor Høst.

ANDELS-PENSIONSFORENINGEN

Rosenørns Alle 1. Tlf. Central 2728-15157. (Gensidigt Pensionsforsikringsselskab.)

København V.

Pensionsforsikringer, Liv-, Overlevelsese- og Børnerenter.

A/s Varde Staalværk, Varde.



1. Kl. Staalstøbegods til Tip-
vognshjul, Bremseklodser og
andet Entreprenørmateriel. —

Ildbestandigt „Vardan“. — Manganstaa.

Varde Bank

Esbjerg Afdeling

Kongensgade 62

og Fiskerihavnen

Nordjysk Andels- Fjerkræslagteri

RANDERS - Telf. 3053

Producenternes
eget Slagteri

Intet solidarisk Ansvar
Se efter vor Notering i
Dagbladene hver Mandag

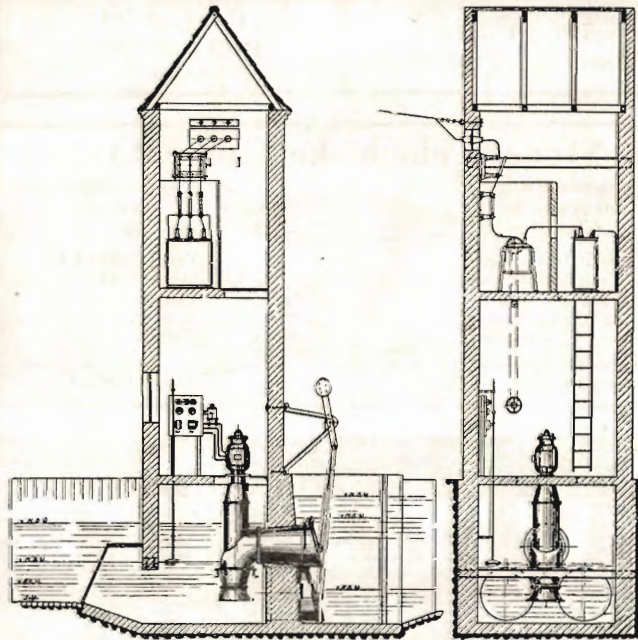
Herning Hede- & Discontobank.

10—12 $\frac{1}{2}$. 2 $\frac{1}{2}$,—5.
Telefon 5, 273 og 720.

AKTIESELSK. C. OLESEN KØBENHAVN



MANUFAKTUR EN GROS OG FABRIKATION
DANSK RLYS og MØBELSTOF-FABRIK I KASTRUP



AFVANDINGS- PUMPER.

System Køster.

Leveret og i Ordre
her i Landet

16 Pumpeanlæg

i Ydeevner fra 50 Li-
ter til 1000 Liter
pr. Sek.

Forlang Prospekt.

V. H. Langebæk.

Ingeniør, cand. polyt.
Nr. Søgade 35.

København.



PETER HENRIKSEN

DUMPEN 12-14

Telefoner 1250 - 1251 - 1252

Omstilling til alle Afdelinger

VIBORG



FORHANDLER FOR GENERAL MOTOR

OLIE - AUTOGUMMI - AUTOMOBILER - ORIGINALE RESERVEDELE

Stort Automobil-Værsted med nye Specialværktøjer samt stor Smøre- og Vaskehal

Tegn Annonce i

Jydsk Telefonbog

Jydsk Telefon-Aktieselskab
Aarhus

Mejeriernes og Landbrugets Ulykkesforsikring.

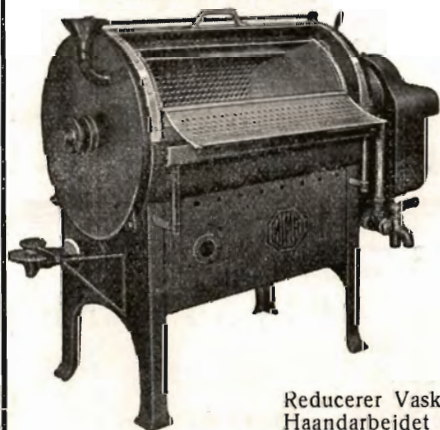
Tell. 14.350. - Gensidigt Selskab. - Reventlowsg. 14, Kbhvn. V.

Ansvarsforsikring



Automobilforsikring

Henvendelse til Kredens Tillidsmand eller til Kontoret.



MIMA

VASKER
og
OVERRASKER

Reducerer Vasketiden til det halve -
Haandarbejdet til en Tiendedel.
Sparer Tøj, Tid og Vaskemidler.

M. I. MEYER ^{A/S} Ny Toldbodgade 27
København, Tlf. C. 670

Afdeling for Jylland: Telefon Aarhus 2595.
Afdeling for Fyen: Telefon Odense 3639.

Dansk Andels-Egeksport

Kgl. Hofleverandør
er Producenternes
egen Forretning og
yder derfor disse
det fulde Udbytte.

Hovedkontor:
Akselborg,
København V.

Aktieselskabet

De danske Sukkerfabrikker

København

^{A/S} FISKBÆK BRIKET FABRIK

BRUNKULSBRIKETER & RENHARPEDE BRUNKUL



Kontor: Aarhus
Aaboulevarden 7
Telefon: 5710

Fabrik: Fiskbæk
pr. Herborg
Telefon: Herborg 12

Moderne
Spildevands-
Rensningsanlæg

ca. 1000 Anlæg er leveret

Fabrikmæssigt fremstillede Anlæg til hele Landsbyer samt
Enkelbygninger af
alle Arter:
Skoler,
Alderdomshjem
etc.

NORDISK TRICLAIR
HOTACO'S HØLBEK

Naar der skal fyres med Tørv...

HESS-Tørveovnen, som er prøvet paa Teknologisk Institut med udmærket Resultat, faas i flere Størrelser, bl. a. ogsaa med Kogeetage. Forlang ill. Brochure.

FORHANDLERE I HVER BY

HESS Tørveovnen



Vejle Vejleder!

C. M. HESS' FABRIKKER A/S VEJLE

Hotel Herning.

Telf. 21-41.



Byens første Hotel.

Aktieselskabet

AARHUUS PRIVATBANK

— stiftet 1871 —

Aarhus:
Hovedkontor.

København:
Nygade 1.

Aktiekapitalen & Reserver ca. 17 Mill. Kr.
hæfter til Sikkerhed for alle Indskud.

Andels-Anstalten Tryg

tegner alle Arter af Livsforsikringer.

Hovedkontor: Rosenørnsallé 1 — København.



AALBORG TAFFEL AKVAVIT.

Hedeselskabets Tidsskrift.

Nr. 1.

— 15. Januar 1941.

— 62. Aarg.

Indtrædende Medlemmer indtegnes hos Selskabets Forretningsførere. Medlemsbidraget er enten årlig mindst 5 Kr. eller en Gang for alle mindst 100 Kr. Større Bidrag modtages gerne. Korrespondancer og Afhandlinger bedes sendt til Hedeselskabets Hovedkontor, Viborg. Tidsskriftet udgaar 1 Gang om Maanedene og sendes uden Vederlag til Selskabets Medlemmer. Annoncer bedes sendt til Hedeselskabets Hovedkontor, Viborg. Annoncepris 25 Øre pr. mm. Oplag 10.000 Eksempl.

Indhold: Hedeselskabets Forretningsførere. — Gave til Hedeselskabet. — Tilvirkningen af Tørv m. v. i 1940. — Det flyvende Korps. — Fra Hedeselskabets Grundforbedringsvirksomhed. — Mindre Meddelelser.

Hedeselskabets Forretningsførere.

Da Hedeselskabets Forretningsfører for *Bogense Distrikt*, Proprietær *H. C. Andersen*, Lundsgaard, Guldbjerg, er afgaaet ved Døden er Hvervet overtaget af Hr. Forpagter *Erik Fl. Andersen*, Lundsgaard, Guldbjerg.

Som Forretningsfører for *Herning Distrikt* i Stedet for afdøde Sagfører *C. W. J. Valeur*, Herning, er antaget Hr. Landsretssagfører *David Engelsen*, Herning.

GAVE TIL HEDESELSKABET.

Arkivar, Dr. phil. *William Christensen*, der hvert Aar i en Aarrække har tilstillet Hedeselskabet et ekstraordinært Bidrag paa 100 Kr., har atter for 1940 skænket Selskabet dette Beløb.

Tilvirkningen af Tørv m. v. i 1940.

Aaret 1940 blev et Mærkeaar for Tørveproduktionen, idet det med forholdsvis kort Varsel blev nødvendigt at udnytte vore Tørve-moser til Fremstilling af Brændsel i videre Omfang end nogensinde tidligere.

Da Krigen udbrød den 1. September 1939, var Hedeselskabets

Moseundersøgelser fremmet saa vidt, at Beretning var udsendt for Ringkøbing, Ribe, Vejle, Randers, Aarhus og Viborg Amter, og Markarbejdet var i Hovedsagen fuldført for Hjørring, Thisted, Aalborg og de sønderjydske Amter.

Endvidere var Arbejdet i Marken paabegyndt i de fynske Amter, medens Øerne Øst for Store Bælt endnu manglede. Det maatte derfor anses paakrævet at faa Moseundersøgelserne fremmet i hurtigst muligt Tempo, da Erfaringerne fra den forrige Krig tydede paa, at det kunde blive nødvendigt at udnytte vore Moser i fuld Udstrækning til Brændsel. Det vilde af den Grund være af Betydning at faa nøje Kendskab til saa mange Moser som muligt.

Der blev derfor allerede i Efteraaret 1939 sat ekstra Mandskab ind paa at fremme dette Arbejde, og da særlig paa Øerne, og disse Bestræbelser er resulteret i, at der siden er udsendt Beretninger om Moseundersøgelseernes Resultater for Hjørring, Thisted, Aalborg og de sønderjydske Amter samt for Amterne Øst for Lille Bælt med Undtagelse af Bornholms Amt.

Det herved tilvejebragte Materiale blev i fuldt Omfang stillet til Tørveproducenternes Raadighed, og det er udnyttet i meget stor Udstrækning.

Samtidig med Udførelsen af de systematiske Moseundersøgelser, der i Hovedsagen omfatter Arealer af Størrelse over 5 ha, fremkom der i Løbet af forrige Vinter fra forskellige Moseejere og andre Interesserede Ønske om at faa foretaget Undersøgelse af mindre Moser, og der blev i Løbet af Foraaret og Forsommeren 1940 undersøgt ialt ca. 1400 saadanne Arealer.

Der har saaledes været lagt stor Vægt paa at faa fremskaffet Kendskab til de Moser, der efterhaanden blev Tale om at udnytte til Fremstilling af Brændsel.

Fra det offentliges Side blev der straks gjort en Indsats for, at saa mange som muligt ogsaa uden for de egentlige Tørvefabrikanters Kreds kunde være med i Arbejdet paa at fremstille Tørv. Dette skete først og fremmest ved, at der aabnedes Adgang til Laan af Statskassen til Tørveproduktion. Disse Laan blev ydet dels som Anlægslaan dels som Driftslaan.

Vejrforholdene var ikke helt gode for Virksomheden i Moserne. Den strenge Vinter i Fjor bevirkede, at Produktionen kom sent i Gang, og mange Steder var Tørvejorden frosset i ca. 50 cm's Dybde indtil ca. 1. Juni. Dette medførte en sen Paabegyndelse og Forsinkelse af Arbejdet i den første Tid.

Om Nedbørsforholdene har Meteorologisk Institut givet de i omstaaende Tabel anførte Oplysninger.

Sammendrag af Nedbørsobservationer i April—September 1940.

Millimeter.

Jylland	April	Maj	Juni	Juli	August	Septbr.
Normal Nedbør	42	44	48	65	88	64
Over Normalen	—	—	—	20	—	29
Under Normalen	0	17	32	—	30	—
Øerne						
Normal Nedbør	38	40	45	63	72	50
Over Normalen	—	—	—	14	—	7
Under Normalen	9	5	19	—	9	—

Som det fremgaar af Tabellen, var der i Maanederne April-Juni under normal Nedbør, og Forsommeren var særdeles gunstig for en hurtig Tørring af Tørvene, idet der var mange Solskinstimer. I Juli Maaned var Nedbøren noget over Normalen, men i August var den atter ringe, særlig i Jylland. Efteraarsmaanederne bød paa mindre gode Betingelser for at faa de sidste Tørv tørre.

Vilkaarene for Tørveproduktionen. For at faa gode Oplysninger frem om Tørveproduktionens Vilkaar og Størrelse blev der ved Tørvesæsonens Ophør først i September udsendt Skrivelse til alle kommunale Brændselsudvalg med Anmodning om at tilsende Hedeselskabet en Fortegnelse over de Tørveproducenter, som indenfor Kommunens Omraade havde fremstillet Tørv til Salg. Denne Skrivelse blev velvilligt besvaret af næsten alle Brændselsudvalg, og Hedeselskabet er Udvalgene Tak skyldig for denne værdifulde Hjælp.

Paa Grundlag af de af Brændselsudvalgene givne Oplysninger udsendtes derefter Spørgeskemaer til 6463 Tørveproducenter, som for Flertallets Vedkommende beredvilligt tilstillede Hedeselskabet fyldige Oplysninger om saavel Produktionens Størrelse og Afsætning som om de Vanskeligheder, der har været. Der indkom Svar fra 5396 eller 83 pCt., og dette Materiale danner herefter Grundlag for den i det følgende anførte Oversigt.

Ved at gennemgaa dette store Materiale ses det, at der er sat meget ind paa at efterkomme Opfordringen til at fremstille mange Tørv. Maksimalprisen paa Tørv, der vel nok af langt de fleste Tørvefremstillere paa Forhaand syntes særdeles tilfredsstillende, sammenlignet med Priserne for de nærmest foregaaende Aar, bidrog sikkert ogsaa sit til, at saa mange tog fat paa Opgaven. En vigtig medvirkende Aarsag var tillige, at Staten som nævnt stillede Midler til Raadighed

som Anlægs- og Driftslaan, hvilket betød, at Folk uden større Egenkapital saa sig i Stand til at sætte en forholdsvis stor Produktion i Gang. Tørveproduktionen blev da ogsaa præget af, at en meget stor Del af Producenterne var Nybegyndere eller Personer, som ikke havde stort Kendskab til Tørveproduktion.

Endvidere er det iøjnefaldende, at der er anskaffet et usædvanlig stort Antal Tørvemaskiner til Tørvefabrikationen. Af den Grund er der fremstillet forholdsvis mange flere Maskintørv i 1940 end under den forrige Krig.

De i økonomisk Henseende lyse Forhaabninger, som mange utvivlsomt har haft ved Sæsonens Begyndelse, er imidlertid ikke altid blevet indfriet. Besvarelserne fra Tørveproducenterne afgiver et stort Materiale til Bedømmelse af dette Forhold, og de væsentligste Besværing er der maaske Grund til at skænke en kort Omtale.

Det er for det første en ret ofte anført Bemærkning, at Fabrikationen kom alt for sent i Gang i Foraaret. Dette synes at kunne tilskrives flere Aarsager foruden den før nævnte Hindring, Frosten forvoldte. En Del Producenter anfører saaledes, at det varede for længe, inden de fik deres Laan bevilget. Andre fremhæver Vanskelighederne ved at faa Tørvemaskinerne frem, og de Besværligheder de har haft med at faa Maskinerne i Gang. Om disses Kvalitet er der meget delte Meninger; langt de fleste Besvarelser gaar dog ud paa, at Tørvemaskinerne har arbejdet tilfredsstillende, naar undtages, at de ikke har evnet at behandle saa meget Tørvemasse, som stillet i Udsigt, d. v. s., at Maskinernes Ydeevne ikke helt har svaret til Forventningerne. En hel Del af disse Ulemper skyldes sikkert manglende Kendskab til Maskinerne og Tørvemassen, der er arbejdet med; men nægtes kan det vist ikke, at der med Rette er klaget over, at flere Maskiner har præsteret for lidt, og det synes som om en af Aarsagerne har været den, at den af Fabrikken anbefalede Motorstørrelse har været for lille.

Flere Tørvefabrikanter fremhæver, at Tørveproduktionen kom ud for en kedelig Forsinkelse i en kort Periode paa Grund af, at Efter-spørgslen ret brat blev yderst ringe. Dette medførte, at Læggepladserne ikke blev ryddet hurtig nok efter første Overlægning. Denne Foreteelse opgives — og sikkert med Rette — at have Forbindelse med, at der først i Sæsonen blev krævet Indkøbstilladelse og Udlevering af Rationeringskort ved Køb af Tørv og samtidig fremkomne Meddelelser i Dagspressen om, at der kunde ventes relativt store Forsyninger fra Udlandet af Brændsel. Forbrugerne vilde ikke afgive deres Kort for at faa Tørv, naar der var Udsigt til at faa Kul, Koks eller Cinders.

Dette Forhold blev dog rettet ved, at Håndelen med Tørv blev givet helt fri, og siden den Tid har Efterspørgslen været saa stor, at Kravene ikke har kunnet tilfredsstilles.

Tørvetilvirkningen 1940.

Amt	Efter besvarede Forespørgsler								Ubesvarede Forespørgsler		Eget Forbrug		Samlet Produktion			
	Antal Producenter	Vaadæltet Tørv		Tøræltet Tørv (Pressetørv)		Skæretørv		Ialt		Antal Producenter	Anslaaet Produktion				Anslaaet Produktion	
		Mill.	Ton	Mill.	Ton	Mill.	Ton	Mill.	Ton		Mill.	Ton	Mill.	Ton	Mill.	Ton
Hjørring	367	107,4	42944	86,3	34524	156,6	62668	350,3	140136	45	21,0	8400	58,0	23200	429,3	171736
Thisted	139	82,7	33080	1,8	716	11,3	4504	95,8	38300	19	6,5	2600	38,0	15200	140,3	56100
Aalborg	511	53,0	21200	248,0	99200	185,1	74020	486,1	194420	61	29,0	11600	52,0	20800	567,1	226820
Randers	521	173,8	69524	107,9	43148	81,8	32700	363,5	145372	63	21,5	8600	48,0	19200	433,0	173172
Aarhus	278	74,8	30206	59,4	22666	14,5	5814	148,7	54686	51	17,1	6840	26,5	10600	192,3	76126
Vejle	212	55,1	21253	53,1	21865	33,7	12601	141,9	55719	46	24,9	9970	43,0	17200	209,8	82889
Viborg	517	135,4	54160	139,6	55840	226,0	90400	501,0	200400	75	36,0	14400	61,0	24400	598,0	239200
Ringkøbing	482	120,7	48272	76,5	30604	161,7	64676	358,9	143552	81	30,0	12000	66,0	26400	454,9	181952
Ribe	392	104,1	40057	119,6	47969	73,3	28822	297,0	116848	71	31,2	12480	57,3	22940	385,5	152268
Haderslev	74	75,2	30064	36,5	14616	2,5	996	114,2	45676	14	11,0	4400	20,0	8000	145,2	58076
Tønder	117	39,0	15600	14,1	5620	4,4	1768	57,5	22988	27	6,5	2600	19,0	7600	83,0	33188
Aabenraa-Sønderborg ..	197	84,8	33916	38,2	15260	2,2	884	125,2	50060	49	15,0	6000	22,0	8800	162,2	64860
Jylland ialt ..	3807	1106,0	440276	981,0	392028	953,1	379853	3040,1	1212157	602	249,7	99890	510,8	204340	3800,6	1516387
Odense	179	92,7	36973	35,8	14320	0,3	100	128,8	51393	32	19,1	7609	50,0	20000	197,9	79002
Svendborg	196	87,2	35406	28,6	11450	2,7	1088	118,5	47944	29	16,9	6764	50,0	20000	185,4	74708
Frederiksborg	213	129,4	53137	163,5	62472	27,1	10160	320,0	125769	109	61,9	24750	16,4	6550	398,3	157069
København	210	100,6	39903	78,3	31345	6,5	2555	185,4	73803	99	76,7	30700	14,8	5900	276,9	110403
Holbæk	264	191,8	76291	221,7	87618	56,8	22558	470,3	186467	62	45,7	18375	18,6	7275	534,6	212117
Sorø	174	178,1	73768	128,8	51024	0,3	110	307,2	124902	33	52,3	20940	15,0	6000	374,5	151842
Præstø	210	154,9	61040	94,0	37074	6,1	2060	255,0	100174	61	48,8	19500	20,2	8100	324,0	127774
Maribo	132	95,4	36187	48,4	23180	0,1	60	143,9	59427	40	24,8	9912	17,5	7000	186,2	76339
Bornholm	11	7,8	3128	10,1	4056	—	—	17,9	7184	—	—	—	1,0	400	18,9	7584
Øerne ialt	1589	1037,9	415833	799,2	322539	99,9	38691	1947,1	777063	465	346,2	138550	203,5	81225	2496,7	996838
Hele Landet ..	5396	2143,9	856109	1790,2	714567	1053,0	418544	4987,1	1989220	1067	595,9	238440	714,3	285565	6297,3	2513225

Endelig er ofte fremsat den Anke, at Tildelingen af Brændselsolie og Benzin har lagt Hindringer i Vejen for fuld Udnyttelse af Produktionsmulighederne. Efter at der i Juni blev truffet en Ordning af Fordelingen, har der dog ikke været rejst Indvendinger af Betydning vedrørende dette Forhold.

Transportforholdene har adskillige Steder voldt store Vanskeligheder som Følge af Mangel paa Jernbanevogne og Lastbiler.

Tørveproduktionens Størrelse i Landets forskellige Amter fordeler sig som anført i omstaaende tabellariske Oversigt.

Efter Indberetningerne er der af de nævnte 5396 Tørveproducenter fremstillet i 1940 ialt ca. 2 Mill. Tons eller ca. 5 Milliarder Stk. Tørv, hvilket svarer til næsten en Million i Gennemsnit pr. Produktionssted. For de 1067 Producenter, som ikke har besvaret Hedeselskabets Forespørgsel, er det forsøgt at beregne den omtrentlige Produktionsstørrelse, og denne er, som det fremgaar af Tabellen, for hele Landet anslaaet til 238440 Tons eller 596 Mill. Stk. Tørv. De enkelte Producenter er altsaa her ansat til en væsentlig mindre Gennemsnitsproduktion end det store Flertal, som har indsendt Beretning om Arbejdet.

Den samlede Produktion af Tørv til Salg kommer herefter op paa ca. 2,2 Mill. Tons eller ca. 5,6 Milliarder Stk. Tørv.

Ved en Vurdering af Mulighederne for Tørveproduktion og af Indstillingen overfor Tørvefyring i de forskellige Kommuner er det endvidere forsøgt beregnet, hvor mange Tørv, der er fremstillet til egen Forsyning i Landbrugsejendomme, og i Henhold til denne Beregning omfatter nævnte Produktion for hele Landet 714 Millioner Tørv, et Tal, der dog maa tages med alt muligt Forbehold.

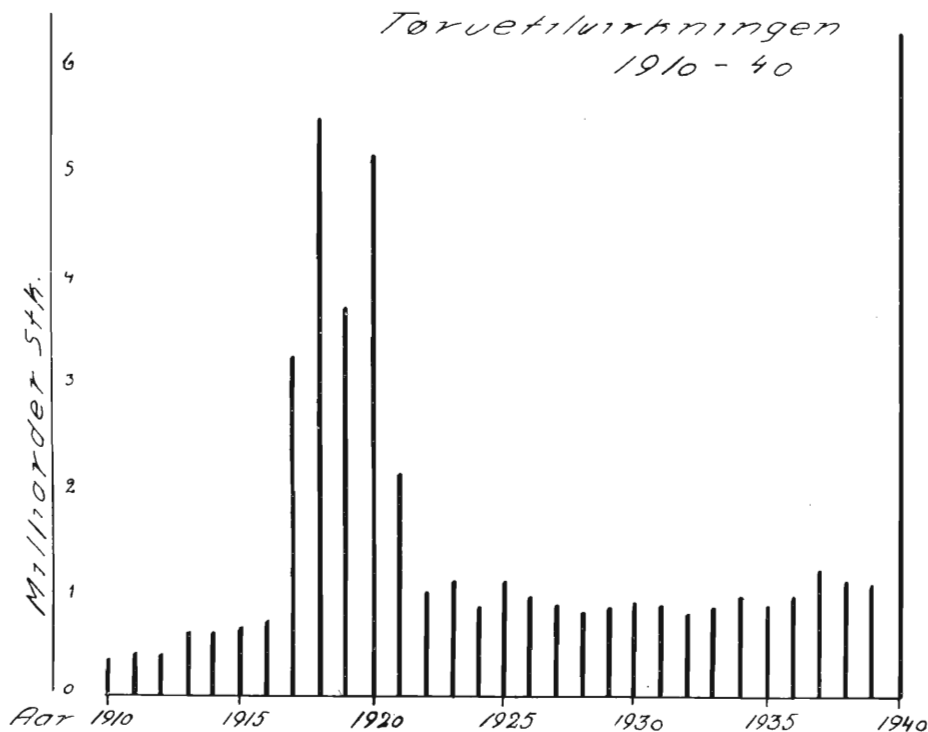
Den samlede Produktion af Tørv bliver herefter for hele Landet ca. 2,5 Mill. Tons (6,3 Milliarder Stk.), nemlig for Jylland 1,5 Mill. Tons (3,8 Milliarder) og for Øerne 1,0 Mill. Tons (2,5 Milliarder).

Som det fremgaar af Tabellen har Hovedparten af Produktionen bestaaet af Maskintørv (Vaadæltet- og Pressetørv). Medens der f. Eks. i 1918 blev fremstillet næsten dobbelt saa mange Skæretørv som Maskintørv, blev der i 1940 fremstillet næsten 4 Gange saa mange Maskintørv som Skæretørv.

Af omstaaende grafiske Fremstilling af Tørveproduktionens Størrelse i de sidste 30 Aar ses, at der i 1940 er Tale om en meget stor Produktionsstigning i Forhold til de nærmest foregaaende Aar.

Prisforhold og Tørvehandel. Ligesom Tilfældet var under forrige Krig, blev der ved en Bekendtgørelse fra Landbrugsministeriet fastsat Maksimalpriser paa Tørv samtidig med, at der blev givet nærmere Regler for Handelen med Tørv. Maksimalpriserne blev sat i Forhold til Tørvenes Indhold af Vand og Aske, og saaledes at der var en Prisforskel paa 3 Kr. pr. Ton for hver 5 pCt. Vand- og Askeindholdet ændre-

des. En middelgod Tørv med f. Eks. 5 pCt. Aske og 30 pCt. Vand maatte højst koste 31 Kr. ab Læggeplads. Desuden maatte der beregnes et mindre Tillæg for Tørv med særlig stor Brændværdi. Disse Priser betød for gode Tørv en betydelig Stigning i Forhold til de almindeligt gældende Priser Aaret forud. I Løbet af Sommeren blev det for



Sjælland og Lolland-Falster fundet nødvendigt at forhøje Prisen for de laveste Prisklasser med 3 Kr. pr. Ton.

Efter Reglerne kunde Vand- og Askeindholdet gøres til Genstand for Kontrol hos Sælgeren, idet denne kunde lade en autoriseret Prøveudtager udtage Prøve af Tørvene til Analyse. Kun saafremt dette ikke var sket, kunde Kontrol foretages af Køberen med Mulighed for Indflydelse paa Prisen. Prøveudtagning er foretaget i ret betydelig Udstrækning, men Resultaterne heraf har i adskillige Tilfælde medført uheldige Forhold, idet Prøveudtagningen ikke altid er foregaaet samtidig med Vejningen og Leveringen af Tørvene, saa Køberne ikke har haft den fornødne Sikkerhed for, at den leverede Vare svarede til den opgivne Analyse.

Efterspørgslen efter Tørv var i Sæsonens første Del særdeles god, men efter at Tørv i Henhold til Handelsministeriets Bekendtgørelse af

31. Maj 1940 var medtaget under den almindelige Brændselsrationering, og der samtidig i Dagspressen fremkom Meddelelser om, at der kunde ventes relativt store Forsyninger af udenlandsk Brændsel, gik Efterspørgslen i Staa, idet Forbrugerne ikke var interesseret i at anvende Brændelskortet til Indkøb af Tørv, naar de derved afskar sig fra senere at faa de til deres Fyrsteder mere velegnede Koks og Cinders. Først efter at Tørvehandelen ved en ny Bestemmelse atter var blevet frigivet, bedredes Efterspørgslen, og da det efterhaanden, som Tiden gik, blev klart, at der kun vilde blive smaa Mængder af udenlandsk Brændsel til Raadighed, skabtes en udpræget hausseagtig Tendens i Tørvehandelen, idet Efterspørgslen ikke kunde tilfredsstilles. Den forsinkede Produktion i Forbindelse med de uheldige Vejrforhold i Efteraaret bevirkede, at det ikke var muligt at faa alle de udlagte Tørv tørret rettidigt, og den stærke Efterspørgsel medførte derefter, at der i alt for stor Udstrækning er handlet med vaade Tørv. Dette har været til stor Skade for Tørvenes Omdømme blandt de Forbrugere, der hidtil ikke har anvendt Tørv.

Hovedparten af de fremstillede Tørv var solgt inden Tørvesæsonen blev afsluttet, idet det af de indsendte Oplysninger fremgaar, at ca. 93 pCt. af vedkommende Virksomheders Produktion var solgt paa det Tidspunkt, da Spørgeskemaet blev udfyldt, hvilket for langt de flestes Vedkommende vil sige omkring 1. Oktober. Siden den Tid er der solgt mange Tørv, hvoraf dog kun de, der har været i Stak eller Hus, har været tørre.

Kommunerne Landet over har i betydeligt Omfang opkøbt Tørv, dels til Brug for egne Institutioner og dels til Videre salg til Beboerne. Derimod er det forholdsvis faa Kommuner, der selv har fremstillet Tørv i større Omfang. Staten iværtsatte Tørvetilvirkning i Store og Lille Vildmose samt enkelte andre Steder, hvor Forholdene opfordrede dertil.

Af *Tørvebriketter* er i 1940 fremstillet ialt 31300 Tons mod ca. 18000 Tons Aaret forud.

Tørvestrøelse. Heraf blev i 1940 tilvirket ca. 16000 Tons. Denne Produktion viser fortsat Stigning fra Aar til Aar. I 1934 blev oparbejdet 4180 Tons og i 1937 8308 Tons, medens der altsaa i det forløbne Aar er fremstillet ca. det dobbelte. Efterspørgslen har været stor, og de opnaaede Priser tilfredsstillende.

Viborg, den 10. Januar 1941.

Fridlev Thøgersen.

Det flyvende Korps.

II.

Læplantningsarbejdet.

De voldsomme Storme i Foraaret 1938 bragte Spørgsmaalet om forøget Læplantning frem i første Række, og fangede ogsaa Socialministeriets Interesse, fordi der her syntes at være et Felt, hvor unge arbejdsløse kunde sættes ind med stor Nyttvirkning. Resultatet af de Forhandlinger, der blev ført, blev, at Arbejdet skulde organiseres paa lignende Maade som det allerede eksisterende Skovkorps, altsaa med mindre Hold, der let kunde flyttes fra Sted til Sted. Tanken om at udføre Arbejdet fra smaa stationære »Ungdomslejre« blev fremsat i 1938, ligesom den er fremsat siden, men Opgaverne ligger altfor spredt til, at en større Styrke i længere Tid kan finde Beskæftigelse ved denne, naar denne er bundet til en Ungdomslejr, der ikke kan flyttes een eller to Gange om Aaret.

Straks fra Begyndelsen var man klar over, at Læplantningen ydede langt større Beskæftigelsesmuligheder end Skovhugsten, og at den vilde kunne forceres frem i et stærkere Tempo, især da Arbejdet fra første Færd blev lagt saaledes an, at Socialministeriet betalte Arbejds løn til Gravning og Plantning, medens Landbrugsministeriet ydede 50 % af Indkøbsprisen for Planterne i Tilskud til disses Anskaffelse.

Læplantning saavel som al anden Plantning er altid blevet udført af Folk, der gik til Værket med Interesse og Kærlighed til Opgaven, Folk der havde ikke blot en Forstaaelse af Plantningens Betydning, men ogsaa en Tro paa Opgaven, som fik dem til at tage fat og bliive ved, selv hvor de maaske ikke kunde anføre andet end deres personlige Følelser som Grund, naar man spurgte dem, hvorfor de plantede.

Nu skulde Læplantningsarbejdet ogsaa tages op af unge arbejdsløse fra Byerne, som næppe paa Forhaand havde nogen Interesse for Arbejdet, og som i hvert Fald intet Kendskab havde til det. Derfor maatte Arbejdet nødvendigvis udføres paa en anden Maade end den, der var rigtig, hvor det var Lodsejeren selv, der plantede sine Hegn. Desuden medførte de gunstige Vilkaar, hvorpaa der kunde plantes, at mange Lodsejere meldte sig for at faa plantet, som ikke vilde finde paa at plante af sig selv, og som altsaa ikke besad den Interesse, der giver sig Udslag i Renholdelse og Pasning af det plantede. Ogsaa til denne Kendsgerning maatte der tages Hensyn ved Arbejdets Tilrettelæggelse, idet man altsaa kun i begrænset Grad kunde regne med de

Faktorer, Kærlighed til Arbejdet, og Tro paa Opgaven, som ellers bærer netop Plantningsarbejdet.

Lodsejernes Part i Plantningsarbejdet blev udtrykt i Kravet om, at der skulde dannes Plantningslaug saaledes, at der ved Plantningen kunde fremkomme Hegnssystemer, der mærkbart kunde nedsætte Vindstyrken over et større Omraade, samt i at alle Laugsmedlemmer skulde forpligte sig til at frede og renholde Plantningerne saalænge indtil de kunde klare sig selv.

Naar Laugets Dannelse er sket maatte den Planlægning, som er nødvendig for saa omfattende Arbejder, begynde, og jeg skal kort redegøre for de Fremgangsmaader, som anvendes og hvorfor de anvendes. Ved Valget af Plantearter holder man sig næsten udelukkende til de mest haardføre Læplanter: Hvidgran, Sitkagran, Seljerøn og Hvidtjørn; dermed være ikke sagt, at man ikke lejlighedsvis under særlige Forhold anvender andre Arter, men de ovennævnte anvendes i langt det største Antal, fordi man mener, at det nu, hvor der tages fat for fuld Fart og Arbejdet forceres frem, ikke er Tiden til at eksperimentere, men at holde sig til de Arter, om hvilke man ved, at de danner virkelig vindstærke Markhegn.

Jordbehandlingen er overalt Kulegravning til 50 cm Dybde, ikke fordi man mener, at denne Bearbejdning er den eneste brugelige, men fordi det er den eneste, der kan skematiseres saaledes, at den kan gennemføres med uøvede Folk. Naar Parolen lyder »læg Græstørven til Side og kulegrav til 50 cm Dybde«, saa kan der ikke blive megen Diskussion, og det er det, man skal undgaa, hvor der skal anvendes Folk, der ikke blot er ukendt med Plantning, men ofte heller ikke har været ved Jordarbejde før.

Vel kan man beklage, at en Del god »Madjord« unddrages Planterødderne ved Afskrælning af Ovret og paafølgende Kulegravning, men man bør saa til Gengæld betænke, at Rillerne med deres Beliggenhed i dyrkede Marker ofte vilde være overordentlig vanskelige at holde rene, om man ikke havde anvendt denne Fremgangsmaade.

Efter at Plan og Overslag for et Lav er udarbejdet og godkendt af Socialministeriet, kan selve Arbejdet paabegyndes, og der bliver da til det paagældende Omraade sendt en Arbejdsleder, der skal sørge for Folkenes Indkvartering og for at de kan faa Kosten. Indkvarteringen betales af Socialministeriet, medens Kosten betales af Folkene selv. Desuden skal Arbejdslederen forud for Folkenes Ankomst ogsaa foretage forberedende Udstikning af Linjer og andre Tilrettelæggelser, saaledes at Arbejdet kan fremmes med fuld Kraft, naar Folkene ankommer. Til Ledere anvendes Landbrugsforvaltere, som har flere Aars Øvelse i at omgaa større Arbejdsstyrker paa Herregaarde, og det vil forstaaes, at der kræves meget af disse Ledere, saa meget, at det i Vir-

keligheden er i at fremskaffe de rette Folk til dette Arbejde, at den største Vanskelighed ligger. Da Landbrugsforvaltere jo ikke har nogen Uddannelse i Plantning, føres der et overordnet Tilsyn med de forskellige Hold ved Inspektører, der enten er Forstmænd eller Havebrugskandidater, og saaledes at Inspektøren efter et Besøg hos en Arbejdsleder indgiver en Rapport til Hovedkontoret om alle de Ting: Arbejdets Kvalitet, Ledernes Regnskabsvæsen, Orden paa Indkvarteringsstederne, Akkordsatsernes rigtige Ansættelse, Holdets Omdømme paa Egnen m. m., som Hovedkontoret maa vide Besked om.

Som det tidligere er bemærket, er det arbejdsløse (hovedsageligt fra de større Byer), som deltager i Plantningsarbejdet, det er langvarigt arbejdsløse mellem 22 og 30 Aar, som henvises, og de fleste af dem er ikke vant til det Arbejde, hvorfor de første 14 Dage ikke er lette for dem, især da der ikke saaledes som ved Skovkorpset gives noget Tilskud i de første 3 Maaneder. Arbejdet er paa Akkord og Arbejdstiden 6 Timer. Indkvarteringen er hovedsagelig hos private, idet Korpset kun raader over et saa begrænset Antal Barakker, at disse ikke spiller nogen større Rolle for de mellem 4 og 500 Læplantere, som i Øjeblikket er i Arbejde. Forøvrigt er alle Lederne skønt enige om, at Indkvarteringen hos de private er langt at foretrække for Indkvartering i Barakker og Forsamlingshuse, for vi mener, at det er af overordentlig stor Betydning, at de unge virkelig kommer ud mellem Landboerne for at faa se, hvordan Livet er, og hvad der forlanges af dem, hvis de skal kunne klare sig. Ikke paa nogen anden Maade vilde vi kunne give dem en saa grundig og nyttig Lære som 6 Maaneders Ophold ude mellem ganske almindelige, arbejdende Landboer.

Hvordan forløber saa denne Tid for de unge Mennesker? Jo som allerede tidligere bemærket er det for mange en kras Overgang, der giver værkende Ryg og hudløse Næver, men naar de første 14 Dage er overstaaet, plejer det hele at trække sig i Lave, saa at Manden bliver Herre over Arbejdet og kommer op paa normal Fortjeneste. Hvis dette ikke sker, observeres det paa Hovedkontoret, hvor hver Arbejder har sit Kort, og der bliver saa foretaget en Undersøgelse, som hvis Manglen ikke skyldes Dovenskab, der ikke rettes efter en Advarsel, resulterer i den paagældendes Bortvisning.

Naturligvis er der nogle, der Ansigt til Ansigt med Begyndernes Vanskeligheder, straks opgiver Ævret, og rejser hjem, dem kan vi altsaa ikke hjælpe, men det store Flertal tager deres Tørn og afslutter de 6 Maaneder med en Fysik langt bedre end den, de startede med, og beriget med den Erfaring, at der ogsaa *kan* leves uden for en By, og at Landboere er Mennesker, som man udmærket kan komme til Forstaaelse med.

Det viser sig ofte, at Landboerne fatter Interesse for Folkene og

indbyder dem til deres Hjem, ligesom de Unge fatter Interesse for Livet paa Landet, og denne gensidige Forstaaelse er ingenlunde et af de mindste Resultater, der opnaas ved disse Plantningsarbejder.

K. Oldenburg.

Godkendte Læplantningslaug.

Læplantningslaug	Nr.	Amt	Antal lb. m	Antal Plante:
Eising	1	Ringkøbing	118.677	94.722
Horsens	2	Hjørring	53.390	81.610
Alstrup	3	Aalborg	58.589	78.345
Hodsager-Ørre	4	Ringkøbing	109.834	131.666
Barmer	5	Aalborg	141.899	259.747
Tylstrup	6	Aalborg	54.420	72.425
Lifstrup	7	Ribe	17.330	16.965
Lunde	8	Ribe	103.236	74.489
Bromme	9	Sorø	21.096	39.428
Dronninglund	10	Hjørring	257.304	287.197
Ullits	11	Aalborg	40.798	70.080
Lynderup	12	Viborg	22.965	61.543
Højslev	13	Viborg	163.235	247.335
Bislev	14	Aalborg	105.359	283.875
Ørnhøj	15	Ringkøbing	213.180	193.087
Øby-Vejrum	16	Viborg	30.430	46.874
Vesterbølle	17	Viborg	46.525	83.757
Vorbasse A.-B.	18	Ribe	23.231	20.123
Graahede-Trollund	19	Ribe	40.086	32.399
Grindsted	20	Ribe	91.456	74.810
Hals	21	Aalborg	224.272	207.762
Biersted	22	Aalborg	33.118	56.537
Mou	23	Aalborg	11.695	14.149
Faarup-Saltum	24	Hjørring	126.532	108.639
Bølling-Nr. Herred	25	Ringkøbing	176.789	144.881
Gl. Hald-Strandet	26	Viborg	40.999	97.207
Ajstrup	27	Aalborg	21.860	30.968
Fly-Vridsted	28	Viborg	96.255	148.825
Thastum-Kardyb	29	Viborg	20.505	34.910
Lystrup-Ajstrup	30	Randers	54.464	122.429
Ulfborg	31	Ringkøbing	118.925	115.965
Raunstrup-Finderup	32	Viborg	97.640	141.390
Lydum	33	Ribe	55.280	57.788
Gabøl-Nustrup	34	Haderslev	71.330	135.483
Volstrup-Sæby	35	Hjørring	171.205	143.151
Farstrup	36	Aalborg	9.700	16.880
Raklev	37	Holbæk	105.891	82.571
Louens	38	Aalborg	42.915	98.611
Ørum	39	Hjørring	114.176	126.252
Farsø	40	Aalborg	71.069	227.976

Læplantningslaug	Nr.	Amt	Antal lb. m	Antal Planter
Foulum	41	Aalborg	74.727	97.673
Mogenstrup-Sevel	42	Ringkøbing	89.070	88.118
Feldingbjerg	43	Viborg	38.930	80.580
Ejersted	44	Hjørring	35.131	28.792
Randrup	45	Aalborg	10.075	48.510
Taarup-Kvols	46	Viborg	73.450	219.010
Kjellerup	47	Viborg	146.364	169.984
Thorsted	48	Ringkøbing	85.680	160.277
Ørum (Viborg)	49	Viborg	26.830	66.880
Stenholt	50	Viborg	43.506	35.953
Samsø	51	Holbæk	33.059	67.031
Lundø	52	Viborg	20.940	43.880
Jegerup	53	Haderslev	28.392	51.329
Øster Lindet	54	Haderslev	13.709	25.358
Strandby	55	Aalborg	154.710	247.027
Skodborg	56	Haderslev	36.817	68.949
Jels	57	Haderslev	28.470	39.293
Højby	58	Holbæk	195.901	148.856
Tinglev	59	Tønder	53.094	97.345
Bøstrup	60	Viborg	48.620	169.000
Sparkær	61	Viborg	57.700	113.280
Borbjerg	62	Ringkøbing	57.438	50.816
Fivling	63	Ribe og Haderslev	37.131	44.015
Seem	64	Ribe	123.316	108.824
Frederiks	65	Viborg	174.425	243.752
Kjeldbjerg	66	Viborg	78.870	243.016
Daugbjerg	67	Viborg	57.875	86.342
Hover	68	Ringkøbing	52.615	66.671
Karup	69	Viborg	109.275	131.058
Thise . . Hammelse	70	Hjørring	132.600	97.338
Rønbjerg-Estvad	71	Ringkøbing	50.700	151.704
Ilskov	72	Ringkøbing	44.805	39.899
Hunderup-Sejstrup	73	Ribe	28.840	34.975
Braarup-Egeris-Bilstrup	74	Viborg	65.900	106.969
Gug	75	Aalborg	12.580	38.519
Sdr. Tiphede-Timring	76	Ringkøbing	40.720	38.155
Lyngsø	77	Viborg	31.920	60.866
Gærum	78	Hjørring	24.194	111.375
Hvingel	79	Ringkøbing	98.386	101.503
Outrup	80	Ribe	76.660	88.228
Vemb	81	Ringkøbing	48.249	48.191
Korsvang	82	Viborg	47.380	106.940
Bramminge	83	Ribe	62.488	111.090
Sdr. Resen	84	Viborg	66.420	94.987
Aastruplund	85	Aarhus	29.352	54.651
Sulsted	86	Aalborg	44.373	66.016
Stenild-Boldrup	87	Aalborg	46.020	109.469
No	88	Ringkøbing	108.740	214.372
Restrup Enge	89	Aalborg	22.635	21.907

Læplantningslaug	Nr.	Amt	Antal lb. m	Antal Planter
Nørholm	90	Aalborg	25.205	35.335
Munklinde	91	Ringkøbing	98.935	183.576
Starup	92	Ribe	42.176	74.845
Taars Vestre	93	Hjørring	35.839	40.550
Hallundbæk	94	Skanderborg	105.111	161.667
Mønsted	95	Viborg	42.020	58.051
Nyrup	96	Holbæk	12.648	27.791
Sønderholm-Nyrup	98	Aalborg	21.433	19.994
Simmelkjær	99	Ringkøbing	68.872	111.766
Høggild-Resen	100	Viborg	17.675	37.565
Nimtofte	101	Randers	35.525	111.755
Klejtrup	102	Viborg	74.520	250.840
Rørbæk	103	Aalborg	25.483	52.025
Fjellerup-Tustrup	110	Randers	57.275	276.543
Dal	11-	Ribe	21.259	17.303
Simmel	112	Vejle	20.470	16.392
Urup	113	Ribe	50.837	41.027
Yderby-Lyng	114	Holbæk	19.192	58.430
Rostrup	115	Aalborg	41.135	118.108
Varde Landsogn	116	Ribe	122.760	188.682
Vind	117	Ringkøbing	74.730	63.134
Vrejlev	118	Hjørring	33.733	36.208
Sundby-Hvorup	121	Aalborg	65.290	98.118
Nr. Rangstrup	122	Haderslev	658.983	2.114.608
Vodskov	123	Aalborg	14.070	48.669
Vester Hassing	124	Aalborg	16.249	30.517
Bording	125	Skanderborg, Viborg og Ringkøbing	259.248	298.504
Overby-Lyng	119	Holbæk	10.467	38.586
Ialt			8.517.882	13.712.213

Af ovennævnte Planer er afsluttet 48 med ialt ca. 4000 km Læhegn, hvortil medgik 4 Millioner Planter. I Øjeblikket er under Arbejde ca. 35 Laug.

Arbejdslønnen ved ovennævnte Arbejder vil ialt andrage ca. 1,6 Mill. Kroner.

Fra Hedeselskabets Grundforbedringsvirksomhed.

Fra Distriktskontorerne under Hedeselskabets Mose- og Engafdeling foreligger der en Opgørelse over Arbejder i December Maaned 1940.

Det fremgaar deraf, at der i Maanedens Løb er fuldført 201 Arbejder omfattende 1015 ha til en samlet Overslagssum af 568790 Kr. Heraf var 196 Drænings- og Kultiveringsarbejder omfattende 960 ha (Overslagssum 531290 Kr.) og 5 Vandløbsreguleringer med et interesseret Areal paa 55 ha (Overslagssum 37500 Kr.).

Derudover er der i samme Maaned ved samtlige Distrikter færdigprojekteret og tilstillet Rekvirenterne 309 Arbejdsplaner omfattende 1677 ha til en Overslagssum af 1092287 Kr. Heraf var 299 Drænings- og Kultiveringsplaner omfattende 1432 ha (Overslagssum 926687 Kr.) og 10 Vandløbsreguleringer med et interesseret Areal paa 245 ha (Overslagssum 165600 Kr.).

N. B.

MINDRE MEDDELELSER.

Ved de jyske Landboforeningers Planteavlsmøde i Aarhus den 7. Februar taler Afdelingsleder *Niels Basse*, Hedeselskabet, om: »Grundforbedring og Landvinding«.

Den 26. Februar holder Afdelingsleder *Fridlev Thøgersen*, Hedeselskabet, Foredrag i Det kgl. danske Landhusholdningsselskab om: »Vore Tørve-moser og deres Udnyttelse«.

*

Oudrup Andelsplantage

har holdt Generalforsamling, Formanden, Gaardejer *Søren Kollerup*, Oudrup, aflagde Beretning og oplæste Regnskabet, der balancerede med 12000 Kr. og udviste en Kassebeholdning paa 400 Kr., som godkendtes. Til Bestyrelsen nyvalgte Gaardejer *Otto Carlsen*, Hemdrup, og Gaardejer *And. Nørgaard*, Brøndum.

*

A/S L. Hammerich & Co., Aarhus, har udsendt et lille Hefte indeholdende let forstaaelige Uddrag af Støttelovene til Boligbyggeri og Istand-sættelser af Ejendomme i By og paa Land.

Heftet indeholder endvidere Forklaringer til Lovene samt Materialefor-tegnelse med Angivelse af Anvendelsesmuligheder.

Det er Firmaets Indtryk, at mange Mennesker holder sig tilbage med

Indgivelse af Andragender om Støtte og Laan paa Grund af mangelfuld Forstaaelse af disse vigtige Love.

Saafernt Udgivelsen af dette Hefte maatte medvirke til at faa Arbejde i Gang, er Hensigten naaet. Heftet indeholder samtidig en Række Oplysninger om Anvendelsen af T. P.-Pladerne og »Danatex«. Heftet udleveres gratis ved Henvendelse til Firmaet.

*

Norges Tørveproduktion i 1940.

I Norge har i 1940 37 Virksomheder produceret Maskintørv med ialt 49 Maskiner og ialt produceret 75,290 Kubikmeter tør Tørv. Desuden er der skaaet 32,050 Kubikmeter Skæretørv. Den samlede Produktion er saaledes ialt 107,340 Kubikmeter Tørv, fordelt paa 62 Producenter, de 98 % var solgt ved Udgangen af Oktober. I denne Beregning er ikke medtaget Vestlandet, Trøndelag og Nordnorge, hvor der særlig i Kystbygderne produceres en Mængde Skæretørv, først og fremmest til Producenternes eget Forbrug. Trods den vaade Eftersommer mener Det norske Myrselskab, der har foretaget Opgørelsen, at det er lykkedes at bjærge praktisk talt alle Tørv.

has.

*

Sverrigs Brændeforsyning.

For 1940—41 har de svenske Skove haft Pligt til at levere 16,24 Mill. Kubikmeter Træ til Brændselsforsyningen.

Pligthugsten for Sæsonen 1941—42 er nu fastsat til 30 Mill. Kubikmeter, idet man for denne Sæson tager Trækul- og Gengastræ med ind under samme Plan.

*

Ingeniør *Frode Ebert*, der har faaet Orlov fra Det danske Hedeselskab, er efter Kontorchef Friis Jespersens Udnævnelse til Amtmand over Hjørring Amt, blevet Leder af Arbejds- og Socialministeriets Beskæftigelsescentral.

Dansk Plantageforsikringsforening

tegner Forsikring af Genplantningsværdien for Naaetræs-plantager overalt i Danmark. Indskud een Gang for alle 50 Øre pr. ha, dog ikke under 1 Kr. Aarlig Præmie pr. ha 15 Øre, dog ikke under 50 Øre. Vedtægter og Indmeldelsesblanketter faas ved Henvendelse til

FORENINGENS KONTOR I VIBORG.

„KUSTOS“ KREATURFORSIKRINGSFORENING
STIFTET AF DANSKE LANDMÆND 1881
FORSIKRER HESTE, KVÆG, FAAR OG SVIN
KONTOR: HAVNEGADE 4, AARHUS TELEFON NR. 1300

Handelsbanken i Viborg

Filial af Aktieselskabet
Kjøbenhavns Handelsbank



Kontortid: 9—15

Telefon: 1500
(5 Linier)

Viborg Papir-Comp.

Papir & Papirvarer en gros.
Bogtrykkeri.
Kontorforsyning

Sct. Mathiasgade 31—33.
Telf. Viborg 802—803.

Viborg Byes og Omegns Sparekasse

Telf. 1400 (3 Linier)

Sct. Mathiasgade 68

Kontortid: Kl. 9—15

Stryg elektrisk

HELLESENS SENIOR

er en stor, stærk, paalidelig Haandlygte

HELLESENS SENIOR

giver blændende Lys Aar efter Aar med

HELLESENS

verdenskendte Tør-
element

HELLESENS SENIOR

i Regn og Blæst
uden at blinke

Absolut farefri i Ga-
rager, Stalde, Pak-
huse og i Hjemmet

Uundværlig i Jægerhytten



A. Philipsen & Co., Viborg.

Maskinanlæg - Automobiler.
Telefon 532—1064.
Elektriske Anlæg - Vandværks-
anlæg. Telefon 174—274.

SHELL

H. BAY
VIBORG

JYDSK ØL I JYLLAND



FORLANG
„ODIN“
ØL
FINESTE KVALITETER

AEROLIT
DANSK SIKKERHEDSPRÆNGSTOF

SOPHUS BERENDSEN A/S

V. FARIMAGSGADE 41
KØBENHAVN V

KANNIKEGADE 18
AARHUS

ALT ENTREPRENØRMATERIEL

DAMP- OG DIESELLOKOMOTIVER
GRAVEMASKINER - TIPVOGNE - SPOR

LEVERANDØR TIL HEDESELSKABET



Teknisk Fælleskontor:
Dansk Træbeton Central,
Bruunshaab pr. Viborg.
Tlf. Viborg 941.

Villa for Direktør Johan Olsen, Esbjerg,
opført efter Tegning af Arkitekt Harald Peters, Esbjerg.
SKARREHAGE MOLERSTEN anvendt som varmetæt
Bagmur i Ydervæggene.



Hammerum Herreds Spare- og Laanekasse,

Herning

Telf. 10 og 314

Østergade 6

Kontortid

10—12½ og 1½—4

SKIVE DISKONTOBANK

Kontortid 9-12 og 2-5

Filial i Haderup

Hvorfor selv løbe Risikoen, naar vi overtager

Brandforsikring

Indbrudsforsikring

Vandskedeforsikring m. m.

◆ Forlang Tilbud paa alle Arter Forsikringer. ◆ Gratis Vejledning. ◆

A/S **NORDISK BRANDFORSIKRING**
GRØNNINGEN 25 - KØBENHAVN

Sønderjyllands Kreditforening i Haderslev

yder Laan mod 1. Prioritets Ret i Land- og By-Ejendomme i de sønderjydske Landsdele.
Udlaan 31. Marts 1939: 178,415,654 Kr. . . . Reserver: 7,591,239 Kr.
Kasseobligationer af 3., 4., 5. og 6. Serie nyder ubetinget Rentegaranti af den danske Stat.
Amortisationstid i disse Serier højst 45 Aar.

FYENS LANDMANDSBANK

ODENSE

Vestergade 33 - Telf. 46 (6 Lin.) - Statst. 36

Aaben 9¹/₂ - 12¹/₂, og 2-4
Udfører alle Bankforretninger

Beskyt Deres Plantninger med

Elektrohegnet **STØD**

Det førende Hegn.

Firma: Dansk Elektrohegn,
V. Boulevard 51, København V.
Telefon Central 15453.

Kaas- Briketter

Hovedforhandler:

Nordjyllands

Kulkompagni

Nørresundby

Telefon 4227 - 4238

Fabrik: Kaas

Telf. Kaas 11.



Landbrugslotteriet.

Største Gevinst Værdi 80,000
Kr. Præmie 10,000 Kr. Ialt
i en Serie 38,000 Gevinster
+ en Præmie. — Tils.
Kr. 1 Million 823,460. —
Trækkes samtidig med
Klasselotteriet.
Lodsedler faas hos alle
Kollektørerne samt i
Hoved-Kollektionen, Frede-
riksberggade 2, København K.



Brug **RANDERS
REB**

Skive Cementstøberi

Knud Østergaard
Telefon 921

Normrør

med Garantimærket

Imprægnering

— Brøndrør —



Alfa MARGARINE *med det høje
Brændpunkt* steger bedst

N.
K.
T.

"DANSK STAALGÆRDE"

FRA 3/8 NORDISKE KABEL- OG TRAADFABRIKER

BEDSTE OG BILLIGSTE
MEGN TIL

KREATURFOLD, HAVE,
MARK, SKOV ETC.



Faas hos enhver Isenkræmmer og Købmand.

N.
K.
T.

Falcks Redningskorps Stationer



Hjælpen er gratis fra
Skagen til Gedser for
Abonneter

„Cimberia“ Tømmerhandel Aktieselskab AABENRAA

- Trælast &
Bygningsartikler
- Drænrør
Morsø Støbegods

Indhent Tilbud

HADSTEN Cementstensfabriker — ved Chr. Andersen. — Telefon 67.

Imprægnerede Cementrør
i forskellige Dimensioner.
Monierrør og Brøndringe.

Forlang Tilbud. - Billige Priser.

Lad Deres Uld forarbejde
til Herre- og Damestoffer, Por-
tierer, Lagentøj, Tæpper, Garn,
m. m. — Husk vore prima
Herrestoffer af engelsk Kam-
garn. — Prøver paa vore Varer
findes paa vore Samlingsplad-
ser samt hos de fleste Skræder-
mestre. Uld købes og byttes
med Varer
Andels-Klædefabriken,
Grindsted.

„Singalwatté“ (Ceylon Have The) Højeste Udmærkelse her i Landet Importeret af **IVERSEN & LARSEN**

Annoncér i
Hedeselskabets
Tidsskrift

Aktieselskabet

CARLSBERG TEGLVÆRK

Middelgade 14, Randers - Telefon 1515

Carlsberg Teglværk: Randers 174

Faarup Teglværk: Faarup 10

J. Chr. Petersens Papirhandel

„Hvælvingen“
ved Nikolaj Taarn
København K.

Hovedforhandler
af Statens Papir

Tryksager - Protokoller

REMINGTON

Beeste og mest benyttede
Skrivemaskine.
Enejorhandler for Danmark:

L. KRISTENSEN

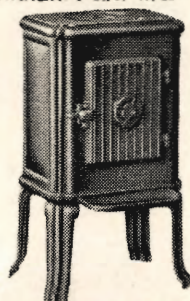
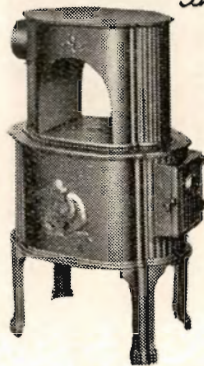
75, Raadhuspladsen,
København V.

RIBE Brændeovne og Tørveovne

Til indenlandsk Brændsel og Briketter
anvendes med størst Fordel vore nye
Modeller.

Brochure paa Forlangende

Henvend Dem til vore
Forhandlere eller til os.



A/S RIBE JERNSTØBERI · RIBE
GRUNDLAGT 1848 · TELEFON 261 & 262

Danatex Træfiberplader

mod Fugtighed

AXEL PRIOR Akts.
Bredgade 33 - Centr. 23
KØBENHAVN K.

A/S L. HAMMERICH & CO.
Grønnegade 57-59 - Tlf. 7050
AARHUS

Lyskopi - Zinktryk

Aarhus Lys- &
Zinktrykanstalt

Frederiksalldé 60, Aarhus

Dansk Brandforsikringsselskab

„VERMUND“

af 1904 - gensidigt Selskab.

Bygninger og Løsøre.
Virkefelt hele Landet.

Hovedkontor: Banegaardsplads 4, Aarhus.

A/S L. Hammerich & Co.
Specialforretning i Bygnings-
artikler. Grundlagt 1864.
Telefon Nr. 7050 (3 Linier).
Aarhus.

Det lødige Læsestof

„Hjemmet“ er et Blad for
hele Familien og indehol-
der Spidsartikel, under-
holdende Noveller, Artike-
ler for Husmoderen, flere
illustrerede Børnesider og
m. a. Kort sagt: Lødige
og fængslende Læsning.

finder De hver Uge

i Danmarks førende Ugeblad

HJEMMET

MORSØ BRÆNDEOVNE

kan leveres i 12 forskellige Størrelser
og Udførelser

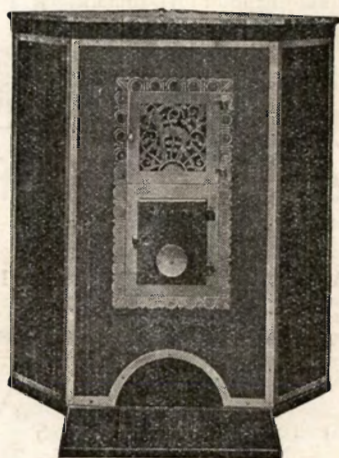


Nyhed:

MORSØ BRÆNDEKAMINER

specielt indrettet for
Brændefyring

6 forskellige Størrelser og
Udførelser



MORSØ STØBEGODS

A/S N. A. CHRISTENSEN & CO., NYKØBING MORS

Redaktion: Afdelingsleder N. Basse og Direktør, Skovrider C. E. Flensburg, Viborg.
Carlo Mortensens Bogtrykkeri. Viborg.



Sprit til teknisk Anvendelse.