

HEDESELSKABETS TIDSSKRIFT



Nr. 1

15. Januar

61. Aarg.

UDGIVET AF DET DANSKE HEDESELSKAB

1940

Vil De en Dag føle Dem rigtig vel tilpas,
– saa tag et DANAPIN Bad.



Vi forærer Dem gerne
en gratis Prøve, De behøver blot at
sende Deres Navn og Adresse til:

A/S DANAPIN

STRUENSEGADE 7 – KØBENHAVN N

Det danske Hedeselskabs Oliedestillation.



*Den høster mest
som gødsker bedst!*

Høstudbyttet

i 1935—38 var 44 % større
end Gennemsnitstudbyttet
i 1920—24.

Kunstgødningsforbruget

var 88 % større end Gen-
nemsnitsforbruget i 1920—24

Høstudbyttets stigende Linie kan fortsættes, men
dertil behøves ogsaa fortsat øget Anvendelse
af Kunstgødning som Tilskud til Staldgødning.

Et godt Udbytte er ogsaa betinget af Udsædens Afsvamp-
ning med SANAGRAN eller BETASAN —

TRANSPORTABELT

TØRVE-VÆRK

Ny kombineret Tørveælle-, -presse- og -formemaskine

AKTIESELSKABET

DE SMITHSKE

TLF. 6696 JERNSTØBERIER OG MASKINVÆRKSTEDER AALBORG



MIMA

VASKER
og
OVERRASKER

Reducerer Vasketiden til det halve -
Haandarbejdet til en Tiendedel.
Sparer Tøj, Tid og Vaskemidler.

M. I. MEYER /s Ny Toldbodgade 27
København, Tlf. C. 670

Afdeling for Jylland: Telefon Aarhus 2595.
Afdeling for Fyen: Telefon Odense 3639.



REMINGTON

Bedste og mest benyttede
Skrivemaskine.
Eneforhandler for Danmark:

L. KRISTENSEN
75, Raadhuspladsen,
København V.

Bjerringbro Cementwarefabrik

ved Th. Petersen
Telf. 111, Bjerringbro

Alle Δ -mærkede Rør
Imprægnerede
og uimprægnerede

Stort Lager
Altid leveringsdygtig

GOD INDTÆGT.

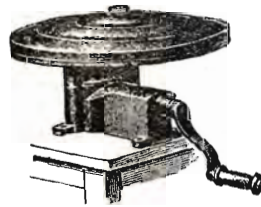
Enhver, der kan sælge
Radio eller anwise so-
lide Købere hertil, be-
des forlange Tilbud.
1940 Modeller fra Kr. 100.
DIXIFON RADIO
v/ Lerbjerg St.

H. Struers kemiske Laboratorium

København K.
Skindergade 38
Telf. C. 1402

Originale Gerbers
Apparater
Comber-Apparat til
Kalktrang-Under-
søgelse

Analytisk kemisk
Laboratorium



Jyllandsafdeling
Studsgade 44
Aarhus - Telf. 4748

Natriumfosfat til
Kreaturtoder
Natriumklorat
til Fjernelse af
Ukrudt

Aut. af Land-
brugsministeriet

Petersværk Cementwareindustri

Telefon 1055 — Nørresundby

Δ Betonrør efter dansk Ingeniørforenings Normer
Vibrerede Monierør — — Imprægnerede Rør

Aktieselskabet

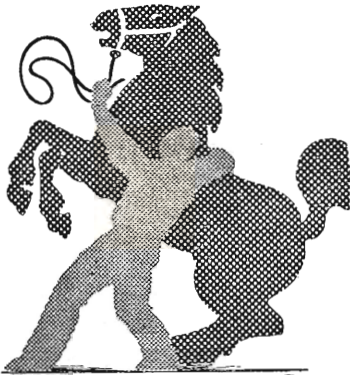
AARHUUS PRIVATBANK

— stiftet 1871 —

Aarhus:
Hovedkontor.

København:
Nygade 1.

Aktiekapitalen & Reserver ca. 17 Mill. Kr.
hæfter til Sikkerhed for alle Indskud.



Brug **RANDERS**
 **REB**



CODAN
 Gummistøvler

— de bedste, der
 kan fremstilles —



SØBJERG SPRØJTEN.

Ny Model i solid Td.

Hestesprøjter, Motorsprøjter, Tønde-
 sprøjter fra 48 Kr. 5 Aars Garanti.

Fabrikken Søbjerg, Flemløse.
 Telefon Snave 71.

Aktieselskabet

*De danske
 Sukkerfabrikker*

København

A/s Varde Staalværk, Varde.



1. Kl. Staalstøbegods til Tip-
 vognshjul, Bremseklodser og
 andet Entreprenørmateriel. —

Ildbestandigt „Vardan“. — Manganstaal.

Tegn Annonce i

Jydsk Telefonbog

Jydsk Telefon-Aktieselskab
 Aarhus



PETER HENRIKSEN

DUMPEN 12-14'

Telefoner 1250 - 1251 - 1252

Omstilling til alle Afdelinger

VIBORG

FORHANDLER FOR GENERAL MOTOR

OLIE - AUTOGUMMI - AUTOMOBILER - ORIGINALE RESERVEDELE

Stort Automobil-Værsted med nye Specialværktøjer samt
 stor Smøre- og Vaskehal

LEVERANDØRER TIL DE SAMV. PLANTNINGS-
FORENINGER OG HEDESELSKABET



Johannes Rain & Søn

SKOVFRØKONTORET

København-Valby



Alt i Forstplanter,

Skovfrø, Grundstammer,
Frugttræer, Roser,
Sirbuske m. m.
Prislister franko paa Forlangende.



VEJLE AMTS PLANTESKOLE
& TH. FROST'S SKOVFRØHANDEL - BØRKOP

Spejlborgs Planteskole

Brønderslev
Telefon 382

Skov-,
Læ- og
Hækplanter

A/S Skive Markfrøkontor

Grundlagt 1896
Telf. 94 Skive

Frøavl Frøhandel

P. KRUSES
PLANTESKOLE

- MUNDELSTRUP -
Telefon Tilst Nr. 7

Skovplanter
Haveplanter

Forlang Prisliste eller Tilbud

Frøcontoret

(for undersøgt Markfrø)
— Grundlagt 1887 —

KOLDING
Telefon 43

Vi er Købere til

større og mindre Partier af
2/2, 2/1, 2/0 NAALETRÆER
Tilbud imødeses gerne

Skærbæk Planteskole

Telefon 51 og 131

Frøavlscentret Hunsballe

Holstebro
Telefon 533

Frøavl
og Frøhandel



Danatex Træfiberplader

Danatex Træfiberplader til al Isolering.

AXEL PRIOR Akts.
Bredgade 33 - Centr. 23
KØBENHAVN K.

A/s L. HAMMERICH & CO.
Grønnegade 57-59 - Tlf. 7050
ÅRHUS

Trifoliums Frø
giver stor Høst.

Holbæk.
Tlf. 1213
(4 Lin.)

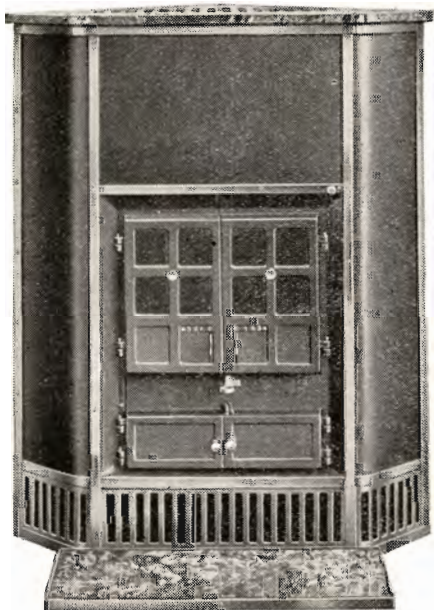
HOTACO

Holbæk Tagpap- & Cementvarefabriker A/S.

Betonrør af enhver Art til Afvanding og Kloakeringer.
H. T. C.s specielle imprægnerede Rør til syreholdig Jordbund, anvendt af Hedeselskabet, Grundforbedringsudvalgene, Kommuner etc.
Leveres overalt. — Forlang Tilbud.

København.
Ewaldsensvej 12.
Tlf. Centr. 6913
(2 Lin.)

Hess' Brændekaminer



har Rundtræk
og derfor

stor Nyttevirkning
og Varmeevne

SKÆRM AF POLERET STAALPLADE
MARMOR DÆKPLADE MED FORNIK-
LET RIST SAMT MARMORFORLIGGER

C. M. HESS'

Fabrikker A/s - Vejle

FORHANDLERE OVERALT

Hotel Herning.

Telf. 21-41.



Byens første Hotel.



„Fraugde“

Hede- og Mosepløve

18"-25" Skærbredde

Plovfabrikken

„Fraugde“

Odense

Andels-Anstalten Tryg

tegner alle Arter af Livsforsikringer.

Hovedkontor: Rosenørnsallé 1 — København.



AALBORG TAFFEL AKVAVIT.

Hedeselskabets Tidsskrift.

Nr. 1.

— 15. Januar 1940.

— 61. Aarg.

Indtrædende Medlemmer indtægnes hos Selskabets Forretningsførere. Medlemsbidraget er enten årlig mindst 5 Kr. eller en Gang for alle mindst 100 Kr. Større Bidrag modtages gerne. Korrespondancer og Afhandlinger bedes sendt til Hedeselskabets Hovedkontor, Viborg. Tidsskriftet udgaar 1 Gang om Maanedn og sendes uden Vederlag til Selskabets Medlemmer. Annoncer bedes sendt til Hedeselskabets Hovedkontor, Viborg Annoncepris 25 Øre pr. mm. Oplag 10,000 Eksempel.

Indhold: Hs. Majestæt Kongens Hilsen. — I Anledning af Aarsskiftet. — Hedeselskabets Forretningsførere. — F. J. Holt. — Statstilsynet med Hedeplantagerne. — Djursland søndre Plantningsforening. — Fra Hedeselskabets Grundforbedringsvirksomhed. — Drænrørs Materialekvalitet. (Fortsættelse.) — Maksimalpriser paa Brænde. — Frugthaven i Tønder. — Mindre Meddelelser.

Det er mig en Ære atter i Aar at meddele Det danske Hedeselskabs Medlemmer, at Hedeselskabets høje Protektor,

Hs. MAJESTÆT KONGEN,

ved Nytaarskuren den 4., hvor jeg overbragte Det danske Hedeselskabs Ønsker om et godt Nytaar, paalagde mig at bringe Medlemmerne de bedste Ønsker for det nye Aar

Chr. Lüttichau.

I Anledning af Aarsskiftet.

Aaret 1939 svandt uden større Begivenheder indenfor Hedeselskabet, hvor Arbejdet er gaaet sin vante Gang. Arbejdet med Planlægning og Projektering af Grundforbedringsarbejder, navnlig Dræninger og Vandløbsreguleringer har trods mindre lyse Udsigter for Landbruget ikke været i Tilbagegang, saaldes at det stadig har været nødvendigt at bibeholde den store Stab af midlertidige Medhjælpere for at overkomme Arbejdet.

Det drejer sig om en halv Snes Tusinde forskellige Arbejder spredt over Landet, hvorved beskæftiges flere Tusinde Arbejdere. Det er iøvrigt glædeligt at se, at Landboerne selv under de nuværende usikre Forhold ikke viger tilbage for at paatage sig Udgifter og Arbejde for at forbedre og holde Produktionsapparatet i Orden. 1939 var et Aar fuld af Bekymringer for Fremtiden. 1940 tegner ikke lysere, men det hjælper ikke at give op, tværtimod maa man søge paa alle Maader at udnytte Landets naturlige Hjælpekilder, saaledes at Landet saa godt som muligt kan klare sig trods formindskede Tilførsler, særlig af Foderstoffer og Brændselsstoffer. Benzinrationeringen har vel ogsaa voldt nogen Forsinkelse vedrørende saavel Grundforbedringsarbejder som Hugstarbejder i Skovene, men man har dog klaret sig ved øget Brug af Cykler, Rutebiler og Jernbaner. — Det er overordentlig vigtigt for Landets Økonomi at holde saavel Afvandingsarbejderne som Hugstarbejderne i Gang; baade beskæftiges der derigennem et stort Antal Arbejdere, som ellers vilde gaa ledige, og navnlig og ikke mindst skabes der gennem Afvandingsarbejderne Betingelser for Landbrugerne for selv at avle Erstatningsfoder for indførte Foderstoffer, og ved Hugstarbejderne fremskaffes Brænde, som der maaske vil blive haardt Brug for i Landets Husholdninger, Mejerier o. s. v. — Der er nu fastsat Maksimalpriser for Brændet, som formentlig ikke er helt tilfredsstillende for Plantageejerne og næppe vil bevirke særlig stort Udbud af Brænde fra Plantagerne.

Vi har tidligere fremhævet, at Skovplantning paa magre Jorder og Hedestrækninger vilde være et virksomt Led i Bekæmpelsen af den store Arbejdsløshed, idet der derved baade skabes Samfundsværdier og vedvarende Arbejdsobjekter. Træ er et Raaproduct, der altid er Brug for her i Landet. Det glæder os derfor nu at kunne meddele, at det i December Maaned lykkedes Hedeselskabet at erhverve ca. 600 ha af de store Hedestrækninger paa Lyhne, Vium og Lønborg Heder i Vestjylland. Det er Hensigten her i Samarbejde med Socialministeriet at boplante, hvad der egner sig til Skov, og at opdyrke de Arealer, som findes egnede dertil.

De store Læplantningsarbejder, der er iværksat Landet over i Samarbejde med Socialministeriet, fortsættes stadigt i stigende Tempo. Der beskæftiges ved disse Arbejder den største Del af Aaret ca. 300 unge henviste Arbejdere, som i det forløbne Aar har gravet og tilplantet ca. 1000 km Læhegn. Der har af og til vedrørende disse Arbejder været fremført nogen Kritik, fordi der benyttes Arbejdløse henviste gennem Arbejdsanvisningskontorerne fra Byerne og ikke stedlige Arbejdere, ligesom man af og til har kritiseret Lønnen. Lønnen fastsættes efter Overenskomst med Dansk Arbejdsmandsforbund, og Socialministeriets Betingelser for, at Lodsejerne kan faa Jordarbejdet gratis udført, er, at der bruges saakaldte unge henviste Arbejdløse. Det ser da ogsaa ud til, at dømme efter de stadigt indkommende Andragender, at Landboerne meget gerne modtager denne Støtte til Læplantningsarbejdet. —

Atter i Aar glæder det os at kunne fremføre en Tak til alle Hedeselskabets Forretningsførere Landet over for deres gode uegennyttige Arbejde for Hedeselskabet ved at forøge Medlemstallet og skabe Interesse for Hedeselskabets Virksomhed i de forskellige Kredse. Samtidig er der Grund til at takke Medlemmerne fordi de stadig slutter sig trofast op om Hedeselskabet og paa saa mange Maader giver Udtryk for deres varme Interesse for Selskabets Ve og Vel.

Vi slutter denne lille Oversigt med Tak til Regering, Rigsdag og alle Institutioner, som i Aarets Løb saa villigt har støttet Hedeselskabet. Vi haaber, at vort gamle Selskab stadig maa kunne virke til Gavn for vort Land ved at fremme produktive Virksomheder, og vi haaber, at det maa forundes vort Land at klare sig frelst gennem disse alvorlige Tider, saa vi stadig kan have den Lykke at leve og arbejde i et frit og selvstændigt Danmark.

Chr. Lüttichau.

C. E. Flensborg.

Hedeselskabets Forretningsførere.

Hedeselskabets Forretningsfører for *Nykøbing F. Distrikt*, Hr. Forstander *N. P. Gaardmand*, Næsgaard Agerbrugsskole, Stubbe-købing, har paa Grund af manglende Tid ønsket at afgive dette Hverv, som derefter er overtaget af Hr. Proprietær *O. Rasmussen*, Sundvedgaard, Nr. Alslev.

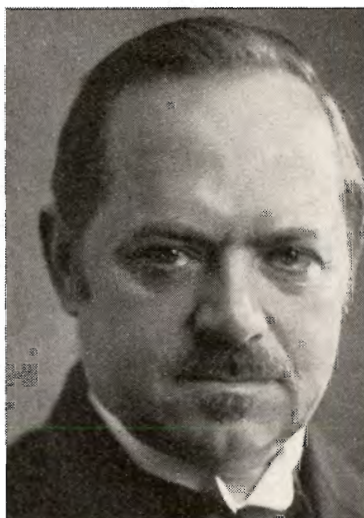
Hedeselskabets Forretningsfører for *Gedsted Distrikt*, Hr. Gaardejer *A. L. Thomsen*, Sofiesminde, Hvam, har ønsket at fratræde, hvorefter Hvervet er overtaget af Hr. Gaardejer *Niels Skov*, V. Elkjær, Hvalpsund.

Endvidere har Forretningsføreren for *Brede Distrikt*, Hr. Gaardejer *Chr. Andersen*, Harres, Bredebro, ønsket at fratræde. Som Hr. Andersens Efterfølger er tiltraadt Hr. Gaardejer *Anders Lausten*, Vollumgaard, Bredebro.

Hedeselskabets Forretningsfører for *Ulsted Distrikt*, Proprietær *H. G. Høst*, Vadsholt, Ulsted, har ønsket at fratræde, hvorefter Hvervet er overtaget af Gaardejer *Andreas Vadsholt*, Vejgaarden, Ulsted.

Hedeselskabets Forretningsfører for *Bjerringbro Distrikt*, Hr. Gaardejer *V. Mondrup*, Møllegaard, Bjerringbro, har ønsket at fratræde paa Grund af manglende Tid, hvorefter Hvervet er overtaget af Hr. Bogholder *Th. Lorentzen*, Skovvejen, Bjerringbro.

F. J. HOLT.



Den 5. Januar er Skovrider F. J. Holt, Hald Ege, tidligere Krag-søhus, afgaaet ved Døden, godt 65 Aar gammel. Efter at han 1. April 1938 paa Grund af Svagelighed fratraadte som Skovrider, tiltog Sygdommen mere og mere, og gennem længere Tid havde den tidligere saa kraftige Mand nu været lænket til Sygesengen, saaledes at Døden sikkert nu er kommet som en Befrier.

Ferdinand Jensen Holt var Søn af den over hele Vestjylland kendte Plantør og Skovrider Mads Holt i Paabøl. Efter at være uddannet paa Birkebæk Planteskole ansattes han 1898 som Plantør for

»Plantningsselskabet St. Blicher«, der netop var dannet med Holger Petersen i Spidsen. Holt skulde bo i det daværende »gamle Gedhus«, omkring hvilket der var erhvervet ca. 1000 Tdr. Ld. Hede, som i de kommende Aar skulde tilplantes. Dengang var der ikke et Træ at øjne paa de milevide Flader mellem Ilskov, Karup og Grove, men Holt mistede ikke Modet og, som det blev fremhævet saa smukt om ham, da han i 1938 fejrede 40 Aarsdagen for sin Ankomst til »gamle Gedhus«:

Hjem blev rejst, og Gerning øvet,
Lyngen veg, og Skoven staar
som din Bauta
gennem mer' end hundred Aar.

I 1899 flyttede Holt ind i det nyopførte Kragsohus, og samme Aar rykkede det første Hold Tugthusfanger ind i Gedhus for at beskæftiges ved Plantningsarbejde i Sommermaanederne. Holt havde en heldig Haand ved Udformningen af Tugthusfangernes Indsats og i Samarbejdet med Fængselsvæsenet, saaledes at Eksperimentet blev en fast Institution og udvidedes til bl. a. ogsaa at omfatte Mergelgravning i Kjølsen Mergelleje.

I 1902 blev Holt Forstassistent under Hedeselskabet, og under trange og vanskelige Kaar lykkedes det ham efterhaanden at rejse Plantningssagen udover hele Egnen. Gennem over 30 Aar var han Formand for Karup Plantningsforening. Han var Drivfjederen, der fik Arbejderne sat i Gang. Det var efterhaanden over 2000 Tdr. Land Plantage, der grønnedes omkring Kragsohus, som et Udtryk for den Arbejdets Velsignelse, der spredtes ved Holts Virke. I 1898 var Ahlheden Danmarks største Ørkenland — 40 Aar efter var alt ændret.

Gennemførelsen af Viborg—Herning Jernbanen i 1906 gav et ekstra Skub til den gode Gang, der var i Arbejdet. Bl. a. medførte dette Stiftelsen af »Ahlhedens Mergelforsyning«, hvor Holt var Medstifter og senere Formand gennem 22 Aar. Samme Aar stiftedes ligeledes Selskabet »Hedebruget«, der fik saa stor Betydning for Hedeopdyrkningen, og ogsaa her var Holt Medstifter og sad i Bestyrelsen til sin Død.

I 1919 blev han udnævnt til Skovrider og i 1938 tildeltes han Ridderkorset som Anerkendelse for sit dygtige Arbejde.

Da Skovrider Holt stod i sin fulde Kraft, var han Hedesagen en god Mand. Han var dertil en vennsæl Mand, som kun havde Venner, der med dyb Medfølelse fulgte hans tunge Skæbne i de sidste strenge Aar.

STATSTILSYNET MED HEDEPLANTAGERNE.

Statsskovrider *K. N. Kierkgaard*, *V. Palsgaard* pr. Hampen, er beskikket som Statens Tilsynsførende med de under Det danske Hedeselskab sorterende Plantager i Jylland.

Djursland søndre Plantningsforening.

Lidt om de svundne 50 Aar.

Den 27. Januar fejrer Djurslands sdr. Plantningsforening sit 50-Aars Jubilæum ved en festlig Sammenkomst i Ebeltoft.

I Anledning af Jubilæet har Formanden, Gaardejer *P. Madsen Pedersen*, Stabrand, udarbejdet en Oversigt over Foreningens Udvikling og Plantningssagens Vækst paa Djursland, hvoraf vi i det følgende skal gøre nogle Uddrag:

Omkring 1880 kom daværende Lærer Kr. Holm til Feldballe og blev straks opmærksom paa, hvor tiltrængt nødvendigt det var at faa Plantnings-



Den sidste Skovrest i Stabrand Hede paa Bakkedrag ved Øjesø.
Fot. 1937 P. M. P.



Brug Tørvemuld

til Jordforbedring i Haver og Planteskoler.
Tørvemuld tilfører Jorden Muldstoffer, saa Jorden bliver porøs og varm. Ved Dræning anvender man med Fordel Tørvestrøelse fra

SPHAGNUM

STORE VILDMOSES TØRVEINDUSTRI A/S

Telefon Nørhalne 15

Sulsted St.

HELLESENS SENIOR

er en stor, stærk, paalidelig Haandlygte

HELLESENS SENIOR

giver blændende Lys Aar efter Aar med

HELLESENS

verdenskendte Tør-
element

HELLESENS SENIOR

I Regn og Blæst
uden at blinke

Absolut farefri i Ga-
rager, Stalde, Pak-
huse og i Hjemmet

Uundværlig i Jægerhytten



J. Chr. Petersens Papirhandel

„Hvælvingen“
ved Nikolaj Taarn
København K.

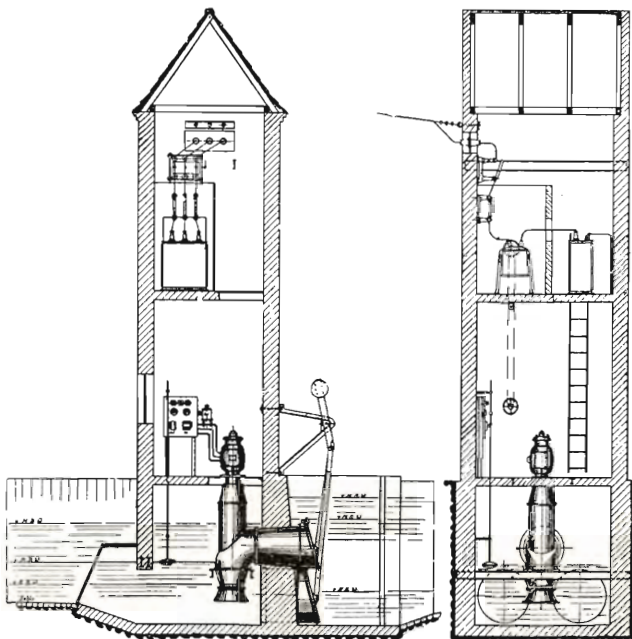
Hovedforhandler af Statens Papir

Tryksager - Protokoller

Lad Deres Uld forarbejde

til Herre- og Damestoffer, Por-
tierer, Lagentøj, Tæpper, Garn,
m. m. — Husk vore prima
Herrestoffer af engelsk Kam-
garn. — Prøver paa vore Varer
findes paa vore Samlingsplad-
ser samt hos de fleste Skræder-
mestre. Uld købes og byttes
med Varer

Andels-Klædefabrikken,
Grindsted.



AFVANDINGS- PUMPER.

System Køster.

Leveret og i Ordre
her i Landet

16 Pumpeanlæg

i Ydeevner fra 50 Li-
ter til 100 Liter
pr. Stk.

Forlang Prospekt.

V. H. Langebæk.

Ingeniør, cand. polyt.
Nr. Søgade 35.

København.

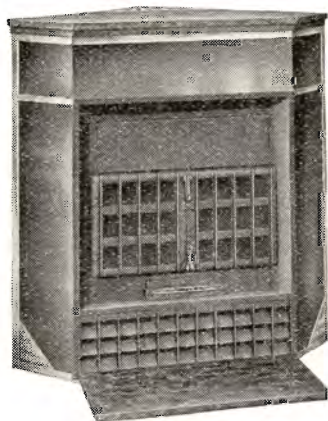
A/S FISKBÆK BRIKETFABRIK

BRUNKULSBRIKETTER & RENHARPEDE BRUNKUL



Kontor: Aarhus
Aaboulevarden 7
Telefon: 5710

Fabrik: Fiskbæk
pr. Herborg
Telefon: Herborg 12



RIBE

Brændekaminer
til Opvarmning
af flere Værelser
Kappe af poleret
Staalplade og
Marmordæklade

FLERE STØRRELSER

HENVEND DEM TIL VORE FORHANDLERE ELLER TIL OS

A/S RIBE JERNSTØBERI · RIBE

GRUNDLAGT 1848 · TLF. 261 (2 LINIER)

SKIVE DISKONTOBANK

Kontortid 9-12 og 2-5

Filial i Haderup



Teknisk Fælleskontor:
Dansk Træbeton Central,
Bruunshaab pr. Viborg.
TLF. Viborg 941.

Varde Bank
Esbjerg Afdeling

Kongensgade 62
og Fiskerihavnen

Masagama The

Theen med den fine Aroma

Den sjællandske Bondestands Sparekasse
Vestervoldgade 107 København V



77 Kontorsteder paa Sjælland

ALLE SPAREKASSEFORRETNINGER UDFØRES



A/S
Orient

SOPHUS BERENDSEN A/S

V. FARIMAGSGADE 41
KØBENHAVN V

KANNIKEGADE 18
AARHUS

ALT ENTREPRENØRMATERIEL

DAMP- OG DIESELLOKOMOTIVER
GRAVEMASKINER - TIPVOGNE - SPOR

LEVERANDØR TIL HEDESELSKABET

Brug Vejle Blodfoder

sagen fremmet. Som fortalt i Nekrologen ved Lærer Holms Død i 1936 lykkedes det denne at faa sat Fart i Arbejdet og faa store Ting sat i Gang, saaledes at det var med fuld Ret, at han i 1928 tildeltes De samvirkende Plantningsforeningers Sølvbæger.



Selvsaaede Skovfyr i Skærø, Efterkommere af de gamle Skovfyr, som Martens saaede ca. 1825. Fot. 1939 P. M. P.

I 1882 kom Lærer Holm i Forbindelse med en Plantør Holst, der ejede en Planteskole ved Vedø, som ligger i Kanten af Kolindsund lige overfor Kolind. Denne Mand var en energisk og stærkt interesseret Plantningsmand, som havde Omgang med og leverede Planter til saa godt som alle Godsejerne og Gaardmændene paa Djursland, hvor han færdedes omkring, ridende paa en lille Hest. Han ledede bl. a. Tilplantningen af Skanseanlægget i Æbeltolt, og det var paa en af disse Rideture derfra, at Lærer Holm blev kendt med ham, og, som det videre fremgaar af en Beretning, som Lærer Holm i sin Tid selv skrev:

»Vi talte ret jævnlgt om Plantesagen og fik aftalt, at han skulde indvarsle til et Møde i Trustrup (jeg husker ikke om det var i 1882 eller 1883). Der mødte en stor Forsamling af Proprietærer, Godsejere og Gaardmænd. En Plantningsforening blev stiftet. Meningen var, at den skulde omfatte hele Djursland og Møls. Holst skulde give Vejledning og være Leverandør af Planterne, og for at kunne udvide sin Planteskole skulde hver Sognekreds laane ham Penge, der af ham skulde forrentes og afdrages«.

»Kirketerp, Høgholm, blev Formand; jeg husker ikke, hvem der var i Bestyrelsen andre end Søren Dam, Bisballe, og jeg; men M. P. Udse, Taa-

strup, og Søren Moesmand, Rostved, var sikkert med allerede den Gang«.

»Det viste sig imidlertid, at Foreningen var for stor, og at Holst ikke var nem at arbejde sammen med. De, der kom i Planteskolen efter Planter, kom ofte i Klammeri med ham, og det hele gik efterhaanden saa daarligt, at Forbindelsen med Holst maatte ophøre; men det kunde ikke ske paa anden Maade end ved at slaa Foreningen i Stykker, og for at gøre det, blev jeg valgt til Formand. Det var et kedeligt Stykke Arbejde, især da jeg stod i godt Forhold til Holst«.

»Der blev saa afholdt Generalforsamling i Kolind, Rønde, Tirstrup og Fuglsø, og det gik især varmt til sidstnævnte Sted. Foreningen blev ophævet, og vi stod paa bar Bund. Holst var imidlertid en redelig Mand, som lidt efter lidt betalte sine Laan, saa ingen led Tab ved ham«.

»Rønde og Omegns Plantningsforening^{*)} blev efter Opgivelse fra Hedeselskabets Kontor stiftet i Februar 1889 ved et Møde i Rønde Kro. Hvem der har arrangeret det Møde, husker jeg ikke; men det har vel nok været undertegnede; jeg kan ikke tænke mig nogen anden. — Jeg var til Stede og husker saa tydeligt, hvor forundret jeg blev, da Dalgas senere meddelte, at vi fik Planterne til halv Pris, og fortalte hvilket Tilskud Fredskovsarealerne kunde faa. Kancelliraad Olsen paa Kalø blev valgt til Formand; han var selv til Stede og tog imod Æren; men han vilde ikke bestille noget. Dagen efter Valget kom hans Kusk ridende ned til mig med en Protokol og nogle Papirer og sagde, at Kancelliraaden vilde ikke have noget med Foreningen at gøre, og han skulde aflevere det hele til mig. Jeg nægtede at modtage Sagerne, og han red hjem med dem igen. Men næste Dag kom de igen i r. Post, og jeg beholdt dem og fungerede som ulovlig Formand til første Generalforsamling, hvor det ulovlige blev gjort lovligt«.

»Efter de Oplysninger, vi fik i Rønde, blev der Gang i Støvlerne. Undertegnede sammenkaldte til Plantningsmøder rundt omkring i Egnen, i Kroer og Skoler; jeg havde den første Tid en Forstmand med, men siden optraadte jeg ene. Kredse blev dannet, Kredsforstandere valgtes og Medlemstallet steg«.

»Et Møde husker jeg ganske tydeligt: Ved Opslag var der indvarslet til Møde i Stabrand. M. P. Udsen og jeg spadserede derop, og saa var der kun mødt en halv Snes Mennesker, og jeg følte mig skuffet: Der var jo ingen Mening i at holde et Foredrag for saa faa Mennesker; jeg brændte inde med min Visdom. Men Skuffelsen afløstes af Glæde. Alle de mødte var interesserede Mænd, der kun manglede et lille Puf for at tage fat. Jeg husker endnu en Del af dem. Foruden Marinus Pedersen, R. Holst, A. Moesmand, Rasmus Rasmussen og M. P. Madsen. Tilsammen indgav de langt over 100 Tdr. Ld. til Beplantning«.

»Rønde og Omegns Plantningsforening ompændte et forholdsvis lille Omraade i Forhold til de store Plantningsforeninger i Vest- og Midtjylland, men indenfor dens Omraade blev der plantet mere end i nogen anden. Tilsidst var det næsten umuligt at skaffe Planter, og jeg blev af Hedeselskabets Skovrider opfordret til at oprette en Planteskole, hvad jeg ogsaa gjorde paa lejet Jord. Der blev produceret gode Planter, men Omkostningerne var for store, saa det blev ikke til noget rentabelt Foretagende, og efter 4 Aars Forløb afstod jeg Forretningen til Forstkandidat Dalsgaard, der anlagde Planteskole i Kolind«.

*) Saadan hed Plantningsforeningen gennem en længere Aarrække.

»Af det Frø, jeg saaede i min Faders Toft i Feldballe, er der nu blevet Træer, saa store, at de kan anvendes til Bjælker. Hvor er det underligt!«
Saadan slutter Lærer Holm sin i 1928 skrevne Beretning.

Den 6. April 1889 blev Rønde Have- og Plantningsforeningen for Thorsager, Bregnet, Feldballe, Nødager, Agri og Egens Sogne stiftet. Virksomheds-



Skovfyr plantet 1913, gennemhugget 1937. Tolstrupgaard Plantage i Stabrand. Fot. 1937 P. M. P.

omraadet udvidedes senere, og Navnet ændredes til »Plantningsforeningen for Mols og en Del af Sønderherred« eller »Rønde og Omegns Plantningsforening«; saaledes staar der at læse som Indledning til Foreningens sidste Love, vedtagne paa Generalforsamlingen i Thorup den 29. Januar 1924, og i 1924 ændredes samtidig Foreningens Navn til *Djursland søndre Plantningsforening* — det Navn, som man fandt var mest passende, eftersom Foreningens Virksomhed efterhaanden havde bredt sig til at omfatte samtlige de paa Djurslands sydlige Del beliggende Sogne.

Plantningsforeningen var altsaa traadt ud i Livet, idet der valgtes en Bestyrelse paa 5 Medlemmer, som bestod af følgende: Skovrider Th. Johansen (Hedeselskabets forstykning Medlem), Lærer Kr. Holm, Feldballe (Formand), Gaardejer Søren Udsen, Bisballe, Gaardejer Mads P. Udsen, Taastrup, Gaardejer Søren Moesmand, Skrejrup. Endvidere valgtes som Kredsforstandere: Lærer Sørensen, Thorsager, og Gaardejer Marinus Pedersen, Stabrand, og med Valget af disse to Mænd var Udvidelsesarbejdet igangsat, og det blev i de følgende Aar fortsat ved Tilføjelser af stadig flere og flere Navne paa Mænd, der hver især repræsenterede et Sogn eller en Kreds af Mennesker, der droges ind i Arbejdet.

I Aaret 1892 er der til 176 Modtagere udleveret 105200 Planter, og Antallet viser sig at være jævnt stigende indtil 1906, da der udleveredes 415000 Naaletræer og 47000 Løvtræer. Efter 1906 falter Antallet ganske langsomt. Regner man de 50 Aars Plantebestillinger sammen, viser det sig, at man naar et Antal paa ca. 10800000 Naaletræer og ca. 1160000 Løvtræer.



Japansk Lærkekultur, plantet 1924 i Genforeningsplantagen, Højde ca. 5 Meter. Fot. 1933 P. M. P.

Lærer Holm, som fra Foreningens Start indtil 1906 var Formand og i det angivne Tidsrum udfoldede al sin Energi for at føre Plantningssagen støt og sikkert frem, fattede ganske selvfølgelig stor Kærlighed for Sagen og deltog bl. a. selv som Plantningsmand, idet han købte et Areal paa Stabrand Mark, ca. 20 Tdr. Ld., som han i Løbet af nogle Aar fik tilplantet. I 1900 forlod han imidlertid Feldballe, idet han blev kaldet som Lærer og Kordegn i Æbeltoft, og efter sin Indflytning paa Brostenene følte han, at han var kommet lovlige langt fra Plantningsforeningens egentlige Centrum og derfor ikke saa godt som forhen kunde varetage dens Interesser — saa meget mere som hans Tid nu var stærkt optaget i Skolens Tjeneste; derfor fratraadte han i 1906 efter eget Ønske som Formand for Foreningen, som han imidlertid fulgte med Interesse, indtil han den 28. Decbr. 1935 afgik ved Døden i sit Hjem i København.

I 1906 blev Gaardejer Marinus Pedersen, Stabrand, der som foran angivet har været med i Foreningens aktive Virksomhed siden 1890 og selv personlig har deltaget i Plantningsarbejdet siden da, valgt til Formand. Fra første Færd — og indtil han efter eget Ønske i 1923 fratraadte Stillingen som Formand — omfattede Marinus Pedersen Foreningens og dermed

Hedeselskabets Tidsskrift

1939

(60. Aargang)

Udgivet af
Det danske Hedeselskab

Redigeret af
Afdelingsleder Niels Basse og
Direktør, Skovrider C. E. Flensborg

Viborg
Carlo Mortensens Bogtrykkeri, Viborg
1939

INDHOLD.

A. Administration.	Side
Hs. Majestæt Kongens Nytaarshilsen til Hedeselskabets Medlemmer. Ved Chr. Lüttichau	1
I Anledning af Aarsskiftet. Ved Chr. Lüttichau og C. E. Flensborg ..	2
Gaver til Hedeselskabet..	3, 228
Hedeselskabets Forretningsførere	4, 123, 145
Understøttelsesfondet for Hedeselskabets Tjenestemænd	74
Hedeselskabets Repræsentantskabsmøde	75, 189
Uddeling af Legater til Hededyrkere. Ved Niels Basse	76 og 99
Gave til Understøttelsesfondet for Hedeselskabets Tjenestemænd	123
Aarsberetning 1938—39. Ved C. E. Flensborg	146
Hedeselskabets Driftsregnskaber for 1938—39	202 og 203
Hedeselskabets Formuerenskab for 1938—39	204 og 205
Hedeselskabets Status pr. 31. Marts 1939	206 og 207
Legat til Hedeselskabet	209
Det Jenssen Buchske Legat	226
Hedeselskabets Tidsskrift. Ved has.	227
B. Plantning og Skovvæsen.	
Den islandske Skovsag. Ved has.	20
Fra Plantningsforeningernes Arbejdsmark. Ved P. Madsen Pedersen..	24
Sandflugten i Foraaret 1938	27
Elmesyge. Ved Kr. Fromsejer..	42
Statsskovenes Udbytte 1937—38. Ved S. A. Christensen..	43
Plantningssagen i Vejle Vesteregn. Ved Rasmus Mortensen	54 og 91
Nye Plantagearealer	72, 97, 142, 267
Skovene i Hjørring Amt før Aar 1820. Ved A. Horneman	86
Om Foryngelse af Fredskovsplantager. Ved C. E. Flensborg	104
Plantningsforeningernes Aarsmøde i Kolding. Ved has.	123
Indenlandsk Brændsel. Ved Har. Skodshøj	228
C. Grundforbedring, Mose- og Engkultur.	
Fra Hedeselskabets Grundforbedringsvirksomhed. Ved N. B.	25, 46, 71, 75, 121, 134, 145, 201, 216, 235, 251, 281
Mergelarbejde 1938. Ved J. P. Olesen..	49
Landstingsmand Jørgen Berthelsens Legat. Ved Niels Basse	76
Sølvvarefabrikant O. Poulsen og Hustrus Legat. Ved has.	99
Proprietær Chr. Rathmann og Hustrus Legat. Ved has.	99
Frk. Birgitte Lunds Legat. Ved has.	99
Hedeopdyrkning i Skotland. Ved Erik Schacke	141
Drænrørs Materialekvalitet. Ved Aage Nielsen	195, 216, 211, 260
Af Mergelens Historie. Ved Th. Th. Hove	210
Forteegnelse over anerkendte Kalklejer. Ved J. P. Olesen	248
De danske Mergelselskabers Aarsmøde	252
D. Moseindustri.	
Tilvirkningen af Tørv m. v. i 1938. Ved Fridlev Thøgersen	4
E. Litteratur.	
A. Howard Grøn: »Skovøkonomiske Betragtninger«. Ved has.	12
C. Ferdinandsen og C. A. Jørgensen. »Skovtræernes Sygdomme. I og II. Ved S. L.	18 og 195
Niels Esbjerg: »Læ- og Hegnsplantning«. Ved has.	19

	Side
Herman Flodkvist og Yngve Gustafsson: »Studien über Grundwasser- einströmung durch die Fugen der Dränleitungen«. Ved Fridlev Thøgersen	46
Loven om Begunstigelser for Mergelselskaber med Kommentarer. Ved J. P. Olesen	48
Foryngelse af Skove paa fattige, finske Heder. Ved S. L.	48
»Danmarks Skove«. Ved has.	71
Hugo Matthiesen: »Den sorte Jyde«. Ved Har. Skodshøj	127
C. A. Jørgensen, A. Lund og C. Treschow: Rodfordærveren. Ved S. A. Christensen	134
Chr. Dalgas: Skovenes og Plantagernes Indflydelse paa Nedbørsforhol- dene. Ved has.	140
Axel S. Sabroe: Rødgranens Form og Formtal. Ved Sven Larsen	236
C. M. Bornebusch. Afsvampning af Bøgeolden	251
Christian Gierlöff: Skogen og Jakten. Ved S. L.	251
 F. Dødsfald.	
Fhv. Direktør Chr. Dalgas. Ved C. E. Flensborg	247 og 273
Anders Levring. Ved has.	282
Niels Sjørvad	283
 G. Hedeselskabets Tjenestemænd.	
Skovrider Kr. Fromsejer	210
Skovrider K. Oldenburg	210
Forstkandidat Sv. Larsen	210 og 267
Skovrider J. Holt	267
Kst. Skovrider F. H. Aaskov	267
 H. Forskelligt.	
Den første Bil i Hedeselskabets Tjeneste. Ved Har. Skodshøj	10
<i>Mindre Meddelelser:</i>	
Legattildeling	26
Skovrydning og Sandfog.	26
Trækul.	26
Naturfredning i Norge	26
A/S R. Collstrups 25 Aars Jubilæum	26
Plantningsforenings-Jubilæer.	26
Hedeselskabets flyvende Korps	73
Et smukt Resultat af en Plantage	73
»Der er da ogsaa Besværligheder«.	73
Den svenska Skogsvecka i Stockholm.	98
»Hedeselskabet-Sønderjylland«. Ved Kr. Fromsejer	98
De danske Spritfabrikkers 4. Beretning	98
Udsætning af Lakse- og Ørredyngel	98
De samvirkende Plantningsforeningers Aarsmøde.	122
Et Legat til Københavns Kommune	122
»Nu gror det ud af Hedesand»	122
Hjemstavnsbogen for Viborg Amt	142
Brandskaden i Skovbjerg Plantage	142
Grundforbedring og Opdykningsarbejder	143
Nordiske Normer for Betonrør	143
3. internationale Skovkongres.	143
Det norske Skogselskap	143
»Nordisk Triclair«	143
Foreningen af jydsk Tørvefabrikanter	144
Foreningen af Tractor-Entreprenører.	144
Tørvefremstillingen i Norge	188
Foreningen af danske Mergelbaners Aarsmøde	188
Fremmedbesøg ved Hedeselskabet	188
Pjece om Brændeovne	244
De jydsk Tørvefabrikanter	244
Staal kedler fra A/S Recks Opvarmnings Co.	244

	Side
A/S Plantningsselskabet »Sønderjylland«	245
Brændeforsyningen i Sverige	245
Klitinspektør Pinholts Fratræden.. .. .	245
Undersøgelse af Snehegn.. .. .	245
Hedeselskabets Førstmandsmøde.. .. .	245
Medlem af Brændelsnævnet	245
Statens Tilsyn med Hedeplantagerne.. .. .	246
Foreningen af Hedeselskabets Tjenestemænd	246
Den svenske Betegnelse for Al	246
A/S Bjørslev Plantage.. .. .	246
Det norske Skogforsikringsvesen	246
Norske Skovbrande i 1938.. .. .	246
Centralvarmekedler til Brændefyring i Norge.. .. .	246
A/S Plantningsselskabet »Steen Blicher«	246
Statens Frugtavl-Forsøgsstation i Hornum	269
Ingeniør Kristian Thomsens Rejselegat	269
Foreningen af Hedeselskabets Tjenestemænd.. .. .	270
En Hedebondes Værk	270
En Mærkedag for Islands Skovsag	271
Ordensdekoration.. .. .	271
Sverrigs Trækul	271
80 Aar	271
Godkendte Avlsbevoksninger	272
Et Planteskole-Jubilæum	272
Den nye Klitinspektør.. .. .	272
Løgstør Plantningsforenings 50-Aars Jubilæum	272
Drænrørsproduktionen.. .. .	272
Hede- og Plantagebrande.. .. .	120
Hedebrugets Aarsmøde	188
Dansk Plantageforsikringsforening	236
Plantningsjubilæer i Vendsyssel. Ved B. S.	280
Hedebruget.. .. .	284

FORFATTERFORTEGNELSE.

B., N.: Fra Hedeselskabets Grundforbedringsvirksomhed	25, 46, 71, 75, 121, 134, 145, 201, 216, 235, 251, 281
Basse, Niels: Uddeling af Legater til Hededyrkere	76
Christensen, S. A.: Statsskovenes Udbytte 1937—38.. .. .	43
» : En interessant Afhandling om Rodfordærveren.. .. .	134
Flensborg, C. E.: Om Foryngelse af Fredskovsplantager	104
» : Aarsberetning 1938—39.. .. .	146
» og Chr. Lüttichau: I Anledning af Aarsskiftet	2
» : Chr. Dalgas	273
Fromsejer, Kr.: Elmesyge.. .. .	42
Horneman, A.: Skovene i Hjørring Amt før Aar 1820.. .. .	86
Hove, Th. Th.: Af Mergelens Historie	210
L., S.: Litteratur: Skovøkonomiske Betragtninger.. .. .	12
» : » : Skovtræernes Sygdomme. I og II	18 og 195
» : » : Foryngelse af Skove paa fattige, finske Heder	48
» : » : Skogen og Jakten	251
Larsen, Sven: Litteratur: Rødgranens Form og Formtal	236
Lüttichau, Chr.: Kongens Nytaarshilsen	1
» og C. E. Flensborg: I Anledning af Aarsskiftet	2
Mortensen, Rasmus: Plantningssagen i Vejle Vesteregn	54 og 91
Nielsen, Aage. Drænrørs Materialekvalitet	195, 216, 241, 260
O., J. P.: Litteratur: Loven om Begunstigelser for Mergelselskaber med Kommentarer.. .. .	48

	Side
Olesen, J. P.: Mergelarbejdet 1938..	49
» : Fortegnelse over anerkendte Kalklejer..	248
Pedersen, P. Madsen: Fra Plantningsforeningernes Arbejdsmark	24
S. B.: Plantningsjubilæer i Vendsyssel..	280
Schacke, Erik. Hedeopdyrkning i Skotland	141
Skodshøj, Har. (has.): Den første Bil i Hedeselskabets Tjeneste	10
» : Litteratur: Læ- og Hegnsplantning	19
» : Den islandske Skovsag	20
» : Litteratur: Danmarks Skove	71
» : Der er da ogsaa Besværligheder	73
» : Den svenske Skogsvecka	98
» : Uddeling af Legater til Hededyrkere	99
» : Plantningsforeningernes Aarsmøde i Kolding	123
» : Litteratur: Den sorte Jyde..	127
» : Litteratur: Skovenes og Plantagernes Indflydelse paa Nedbørsforholdene	140
» : Hedeselskabets Tidsskrift	227
» : Indenlandsk Brændsel	228
» : Litteratur: Undersøgelse af Snehegn	245
» : En Hedebondes Værk	270
» : A. Levring	282
Thøgersen, Fridlev: Tilvirkningen af Tørv m. v. i 1938..	4
» : Litteratur: Studien über Grundwassereinströmung durch die Fugen der Dränleitungen	46

FIGURFORTEGNELSE.

Skematisk Fremstilling af Detailpriser pr. hl skotske Nøddekul Oktober 1935—38	5
Skematisk Fremstilling af Tørveproduktion og Brændselspriser 1914—38	6
Tørvemaskine opgraver Tørven ved Hjælp af en Graveelevator	7
Den tøræltede og formede Tørv føres af Aflæggerapparatet ud paa Læggepladsen, hvor den aftippes automatisk	8
Mindre Tørælder til en daglig Produktion af 20—25000 Tørv	8
Store Vildmoses Tørveindustri A/S, Tørvestrøelsesfabrikken	9
Hedeselskabets første Bil »Pjevs«	11
Den gamle Kirke i Haukadal..	21
Ruinerne af den 1000-aarige Odelsgaard i Haukadal	23
Skematisk Fremstilling af Vindstyrken fra 27. Marts til 15. Maj 1938	29
Kort over Sandstormskader i Jylland 1938	31
Alt for aabent Hegn i Nordjylland, hvor Sandet er trængt ind over Rugmarken	39
Elm, ødelagt af Elmesyge i Udkanten af Hamborg	42
Elm, ødelagt af Elmesyge i Udkanten af Altona	42
Kort over den nordlige Del af Vejle Vesteregion 1804	58
Kort over den sydlige Del af Vejle Vesteregion 1804	59
Chr. Hansen Møller, Hedeby..	62
Skovrider J. Holt, Grindsted	64
Mindsten for Lærer Sørensen i Givskud Anlæg	65
Fra Dørslund Bakke	66
Givskud-Eggen set fra Riis Bakker 1938	67
Bøgehegn hos Søren Kr. Jørgensen, Ndr. Donnerup	68
Læhegn af Eg hos Søren Kr. Jørgensen, Ndr. Donnerup	69
Læhegn af Syrener hos Søren Kr. Jørgensen, Ndr. Donnerup	69
Udsigt fra Riis Bakker 1938..	70
Hans Andersen og Hustru, Visby..	76

	Side
Loth Andersen, Eskjær Hede, Tolne..	77
Jens Haugaard og Hustru, Vrensted	78
Jens Chr. Jensen og Hustru, Hostrup Hede	79
Johan P. J. Østergaard og Hustru, Agerskov.. . . .	82
Johan P. J. Østergaards Ejendom	82
Kristian Kjeldsen og Hustru, Gundersted	82
Jens Chr. Larsen og Hustru, Sønderbæk	83
Mathias Mathiasen, Drantum.. . . .	83
Arnold Nielsen og Hustru, Tim.. . . .	84
Arnold Niensens Ejendom	84
Jens Peder Pedersen og Hustru, Bakkely pr. Sparkjær	85
Karl Øhlenslæger og Hustru, Knorborg, Vorbasse.. . . .	86
Klippede Granhegn hos Carl Jørgensen, Pompole	92
Fra Mørup-Rostrup 1938	93
Læhegn af Bøg hos A. Ringive, Farre	94
Samme Hegn som Side 94 fortsat med Elm	95
Samme Hegn som Side 94 fortsat med Hvidgran	96
Agner Karl Kristensen og Hustru, Østermark, Tarm.. . . .	99
Marinus Pedersen og Hustru, Thorsted.. . . .	100
Anders Marinus Pedersen og Hustru, Nøvling	100
Niels Marinus Nielsen og Hustru, Aldershvile, Naur	101
Laurids Hansen og Hustru, Halkjær, Ørnhøj	101
Ole Bennetsen, Alslev, Varde.. . . .	102
Lars Andersen, Obbekjær.. . . .	102
Bjergfyrbevoksning fra 1893, urørt, tjenlig til Underplantning (Tastum) 1939).. . . .	105
Kulissehugst. Plantningen i ryddede Kulisser udført 1936 (Tastum 1939)	107
Kulissehugst 1931. Plantede Rødgran 1932. (Tastum 1939)	107
Fransk Bjergfyrr, underplantet 1930 med Rødgran og Sitkagran (Liebe 1939)	108
Efter stormfældet Rødgran plantet Birk og Hvidel 1925. 1932 underplantet med Ædelgran (Neckelmann 1939).. . . .	109
Ædelgran plantet 1930 under 70 Aars Rødgran (Neckelmann 1939).. . .	111
Sitkagran under Birk, plantet 1925 efter stormfældet Rødgran	113
Krigshugst 1917. Stødene ryddet, skrælplojet, Douglas plantet 1927 i undergrundsplojede Rønder. (Undallslund 1939)	113
Efter stormfældet Rødgran plantet Birk og Hvidel 1925. 1932 underplantet med Rødgran (Neckelmann 1939)	114
Bøge 1/2 i gravede Huller 1924 under Bjergfyrr (Gatten 1939)	116
Bøg plantet 1929 under 70-aarig Rødgran (Undallslund 1939)	116
Krigshugst. Birkesaaning 1923. I 1925 underplantet Skovfyrr (Skrikes Plantage 1939)	117
Efter 70-aarig Rødgran. Eg med Birk som Ammetræ 1927. (Undallslund 1939).. . . .	118
70-aarig Rødgran, svampehærged, underplantet 1935 med Ædelgran i Huller (Guldborgland 1939).. . . .	119
Gaardejer Anders Levring og Skovrider Chr. Christensen.. . . .	125
En gammel Hedevej, nu kun en Række Vejspor, der næppe bruges mere Stuehus ved Grønhøj, bygget til Kolonisterne i 1768	128
»Fladtørve« skaaret paa Læsø i »Heden« og bestemt til Brændsel	131
Kort over Sommerens (Juni—Aug.) Middelnedbør 1901—1930 i cm.. . .	133
Flyverbillede: Plantagen Liebe ved Viborg	140
Flyverbillede: Neckelmanns Plantage ved Viborg	144
Flyverbillede: Gedhus Plantage paa Alheden	155
Et gammelt Vadested ved Hoven Aa	186
»Det flyvende Korps« planter Læhegn ved Hodsager	150
Trækulsovne ved Brande, hvor »Det flyvende Korps« brænder Trækul	152
Arealet, der tænkes anvendt til Udstillingsplads ved Viborg, forinden	154
Afvandingen. Marts 1939	157
Pumpehus, Samlekanal og Udsigt over Udstillingsarealet. Maj 1939 .. .	158
Landkanalen langs Sydsiden af Udstillingspladsen ved Viborg	160
En Hovedgrøft gennem Fiilsø æ	163
Tre Selvbindere klar til Høsten i Fiilsø	165

	Side
Astrup Bæk ved Hadsten; Tobæk tidligere Mølledam, der skal afvandes	171
Astrup Bæk. Ny Kanal gennem den tidl. Torbæk Mølledam	172
Reguleret Aflob fra Søgaard Sø ved Vamdrup	174
Ballum Sluse, hvorfra Færgen gaar over til Rømø	176
Fra Vadehavet. Omtrent hvor Rømø-Dæmningen skal gaa ud over Va- dehavet	178
Et Tørveværk.. .. .	181
En Lade paa Alheden, bygget til Kolonisterne 1758	184
Fra Repræsentantskabets Udflugt d. 23. Juni 1939.. .. .	193
7 Meter tykt Brunkulsleje ved Fiskbæk	229
Løbekranen ved Fiskbæk Briketfabrik	231
Der graves Brunkul i Fiskbæk	233
Skovbjerg Plantage. Bjergfyrstammerne staar tilbage efter Branden ..	237
Kort over det afbrændte Areal i Skovbjerg Plantage	239
Opskaaret Brænde af en Del af Stammerne efter Branden i Skovbjerg Plantage	240
Gaardejer Feldbaks Plantage og Parkanlæg	270
Fra Vig Planteskole. Østrigske Fyr	272
Chr. Dalgas	273
Fra Birkebæk Skovridergaard.. .. .	275
Fra Høllund Søgaard	278
Anders Levring	282
Niels Sjørvad	283

Plantningssagens Interesser omsorgsfuldt og dygtigt. Han modtog i 1918 Samvirksomhedens Sølvbæger som Anerkendelse for sit Arbejde. I hans Sted overtog P. M. Pedersen, Stabrand, Stillingen som Formand.

I 1922 inleddes et Samarbejde med Landboforeninger og Husmandsforeninger, saaledes at Plantningsforeningen selv valgte 5 Mand til Foreningens Bestyrelse og Landbo- og Husmandsforeninger hver 3 Mand. Dette Samarbejde blev meget frugtbringende for Foreningens Arbejde.

I 1928 blev Foreningen selv Ejer af 27 Tdr. Ld. i Egsmark for 50 Kr. pr. Td. Ld., og Aaret efter begyndte man Tilplantningen af dette Areal, saaledes at det i Hovedsagen var tilendebragt i 1935. En Del af Arealet er af Pietetshensyn overfor de Rester af gamle Oldtidssagre, der findes, blevet fredet.

Fra Hedeselskabets Side har først Skovrider Johansen og derefter Skovrider Flensborg, Skovrider Svendsen og fra 1918 endvidere Skovrider Thyssen repræsenteret Hedeselskabet i Plantningsarbejdet paa Djursland.

Fra Hedeselskabets Grundforbedringsvirksomhed.

Fra Distriktskotorerne under Hedeselskabets Mose- og Engafdeling foreligger der en Opgørelse over Arbejder i December Maaned 1939.

Det fremgaar deraf, at der i Maanedens Løb er fuldført 280 Arbejder omfattende 1272 ha til en samlet Overslagssum af 594865 Kr. Heraf var 267 Drænings- og Kultiveringsarbejder omfattende 1185 ha (Overslagssum 573805 Kr.) og 13 Vandløbsreguleringer med et interesseret Areal paa 87 ha (Overslagssum 21060 Kr.).

Derudover er der i samme Maaned ved samtlige Distrikter færdigprojekteret og tilstillet Rekvirenterne 229 Arbejdsplaner omfattende 1205 ha til en Overslagssum af 600776 Kr. Heraf var 219 Drænings- og Kultiveringsplaner omfattende 1040 ha (Overslagssum 535576 Kr.) og 10 Vandløbsreguleringer med et interesseret Areal paa 165 ha (Overslagssum 65200 Kr.).

N. B.

Drænrørs Materialekvalitet.

Af Distriktsbestyrer *Aage Nielsen*, Nykøbing F.

(Fortsættelse.)

Naar man grupperer Rørene af gulbrændende Ler, baade de flammede og de ikke flammede, efter deres Modstandsdygtighed mod Syrepaavirkning, viser sig følgende Forhold.

De 4 Rør, hvis Modstandsdygtighed mod Syre er udtrykt ved Tal for Syrevirkning under 1 (syrefaste), har haft en Vandsugningsevne varierende mellem 8,7 og 24,2 ‰, i Gennemsnit 15,3.

De 13 Rør med Tal for Syrevirkning mellem 1 og 1,9 (hovedsagelig nogenlunde syrebestandige) har haft Vandsugningsevne mellem 14,2 og 27,0, i Gennemsnit 19,4.

De 16 Rør med Syrevirkning mellem 2 og 2,9 (syresvage) har vist Vandsugning mellem 17,4 og 29,2 ‰, gennemsnitlig 30,0.

De 6 Rør med Syrevirkning 3—3,9 (meget syresvage) har vist Vandsugning mellem 28,4 og 34,1 ‰, gennemsnitlig 30,0.

Og endelig har de 2 Rør med Syrevirkning 4 (overmaade syresvage) haft en Vandsugningsevne paa (19,0 og 20,3) gennemsnitlig 19,7 ‰.

Naar man ser bort fra de meget svagt brændte Rør, som er repræsenteret ved de to sidstnævnte, og hos hvilke som foran omtalt særlige Forhold er gældende, fremgaar det af ovenstaaende, at der er en vis Sammenhæng mellem Vandsugningsevnen og Syrefastheden. Der er ganske vist en betydelig individuel Variation afhængig af Raamaterialets Beskaffenhed, men som Helhed er Syrefastheden aftagende med tiltagende Vandsugningsevne.

Regner man, at Rør med Tal for Syrevirkning paa 1,5 og derunder har tilfredsstillende Syrefasthed, og anser Rør med større Tal for uanvendelige, finder man ved en Betragtning af de 62 Rør af alle Farver, for hvilke der er bestemt baade Vandsugning og Syrevirkning, at af de 34 Rør med tilfredsstillende Syrefasthed har kun 5 Rør eller ca. 15 ‰ Vandsugningsevne over 20 ‰ og kun 1 Rør over 25 ‰.

Sætter man Grænsen for den tilladelige Vandsugning ved 25 ‰, vil man altsaa i det foreliggende Tilfælde komme til at udskyde kun 1 Rør, hvis Syrefasthed er betegnet som tilfredsstillende. Sættes Grænsen ved 20 ‰, vil 5 Rør eller ca. 15 ‰ blive udskudt, men af disse 5 Rør er kun 1, nemlig Nr. 44, udpræget syrefast, medens de andre 4 Rør har vist svag Syrevirkning.

Hvis man sætter Grænsen saa højt som ved 25 ‰, vil kun 13 af de 28 syresvage Rør blive udskudt, hvorimod 19, altsaa godt $\frac{2}{3}$, vil blive udskudt, naar Grænsen sættes ved 20 ‰.

Det synes herefter rimeligt ved Køb af Rør at betinge sig, at deres Vandsugningsevne ikke maa overstige 20 ‰.

Ved de af Statsprøveanstalten udførte Undersøgelser af Drænrør er disses Rumvægt bestemt i Forbindelse med Bestemmelse af deres Vandsugningsevne. Ved tiltagende Brændingsgrad tiltager som Regel Rumvægten paa Grund af Brændingssvindet svarende til Porositetens og dermed Vandsugningsevnen Aftagen.

Vandgennemtrængelighed.

I det følgende skal behandles Spørgsmaalet om, hvorvidt Drænrør kan optage gennem Rørvæggene Vandmængder, der er af Betydning for Drænledningens Vandafledning.

Opfattelserne af dette Spørgsmaal er meget modstridende. Blandt Landmænd træffer man meget almindeligt den Opfattelse, at Drænrør bør være porøse for at kunne optage saa meget Vand som muligt gennem Væggene. Blandt Kulturteknikere er den Mening almindeligst, at Drænrørs eventuelle Evne til at optage Vand gennem Væggene i hvert Fald er saa ringe, at den er uden væsentlig Betydning. Forfatteren har selv tidligere været tilbøjelig til at forklare omtrent saaledes: »Drænrør kan vel opsuge og og tilbageholde Vand i Rørvæggene, men der siver saa godt som intet Vand igennem, selv om Rørene er porøse. Praktisk talt hele Vandmængden gaar gennem Stødfugerne.«

Zunker skriver (Der Kulturtekniker, 1930): »Endnu den Dag i Dag er — heldigvis ikke i kulturtekniske Kredse — Vildfarelsen om Drænrørs sugende Virkning temmelig udbredt.«

Oehler har udført orienterende Forsøg (Der Kulturtekniker, 1931) over Drænrørs Vandgennemtrængelighed og Drænledningens Vandoptagning gennem Stødfugerne og er ved disse Forsøg kommet til det Resultat, at Gennemsvivningen gennem Rørvæggene er yderst ringe og ganske forsvindende i Sammenligning med de Vandmængder, der under almindelige Forhold kan optages gennem Stødfugerne. I Gennemsnit for 4 Rør med 50 mm Lysning fandt han ved en Trykhøjde paa ca 1,5 m en gennemsnitlig Gennemsvivning paa 0,0002 l/sek. beregnet for en Rørstrengslængde paa 150 m (ved 10 m Drænaafstand) ca. 0,2 % af den for Drænledningen beregnede maksimale Vandføring.

I Beretning fra Nordiske Jordbrugsforskeres Forenings Kongres 1938 findes en Afhandling af Keso om Undersøgelser over, hvorledes Vandet kommer ind i Drænledningerne, hvori ogsaa er omtalt en Undersøgelse af Vandets Gang gennem Rørvæggen.

Der benyttedes til Undersøgelsen et »normalt brændt Teglør« af Længde ca. 33 mm og Diameter ca. 4 cm. Røret tættedes i den ene Ende og fyldtes i lodret Stilling med Vand. Til Indledning foretoges Efterfyldninger gennem ret lang Tid, idet Vandet til at begynde med sank stærkere end senere (da Røret var blevet gennemfugtet). Efter denne Indledning fortsattes Forsøget, idet der af og til fyldtes efter med Vand saaledes, at Røret det meste af Tiden var omtrent fuldt. Bortset fra den nævnte Indledning afgik gennem Rørvæggen gennemsnitlig pr. Døgn 117 cm³ Vand, »en Vandmængde, som fra et Afvandingssynspunkt maa anses for at være fuldkomment uden Betydning«.

De samstemmende Resultater fra de af Oehler og Keso udførte Forsøg bør ikke generaliseres, da de er udført med saa ringe Antal Rør (henholdvis 4 og 1) og derfor ikke paa Forhaand kan antages at være gældende for Rør med forskellige Egenskaber.

Forfatteren har underkastet en Del af de i Tabellen anførte Rør Prøver for Vandgennemtrængelighed. For de fleste af disse Rørs Vedkommende er der til Kontrol udført 3 eller flere Prøver. Mindste Prøveantal for det enkelte Rør er 2.

Prøverne er udført saaledes: Rørene er i den ene Ende lukket tæt med Parafin, stillet lodret med den aabne Ende opad og fyldt med Vand. I Løbet af en Timestid er der nogle Gange fyldt efter med Vand. Efter en sidste Efterfyldning er den egentlige Prøve paa-begyndt, idet der er maalt, hvormeget Vandspejlet er sunket i et vist Tidsrum, som Regel en Time.

Da der ved det af Keso udførte Forsøg fandtes en Aftagen af Vandets Synken over et indledende Tidsrum paa adskillige Timer, er der Grund til at anføre, at en saadan Aftagen ikke ved Forfatterens Forsøg med Sikkerhed har kunnet konstateres ved noget Rør udover den indledende Timestid. Tværtimod viser Gennemsnitstallene fra de enkelte Forsøg en ringe Tiltagen i Vandets Synken fra Prøve til Prøve (indtil omkring 5 ‰). Vandets Temperatur har ved de her referede Forsøg varieret mellem ca. 1 og ca. 14 ° C. De fundne Resultater er opført i Tabellen uden Reduktion under Hensyn til Vandets Temperatur, som ikke er fundet at være af væsentlig Betydning under Forsøgenes Omstændigheder (omtrent samme Temperatur i Vandet og Rørvæggene under hele Forsøget).

Ved Bearbejdningen af Prøveresultaterne er der naturligvis taget Hensyn til Forskellene med Hensyn til Berøringsflade og Trykhøjde hidrørende fra Forskellene i de lukkede Rørs Længde og fra Forskellene med Hensyn til Størrelsen af Vandspejlssænknningen. Forskellene med Hensyn til Rørdiameter er (idet der kun er benyttet 2" Rør) fundet at være ret smaa, og da de er vanskelige at kontrollere undtagen i Rørenderne, er det skønnet rimeligt at se bort derfra.

De i Tabellen opførte Prøveresultater hidrører alle fra 2 Tommers Rør med indvendig Diameter omkring 52—53 mm, og angiver den i 1 Time gennemsviede Vandmængde i cm³ pr. dm Rørlængde for 1 dm Trykhøjde. Den virkelige gennemsnitlige Trykhøjde har varieret mellem 8,7 og 15,6 cm. De i Tabellen opførte Tal er fundet ved Reduktion af de virkelige gennemsviede Vandmængder pr. dm Rørlængde (rettere: pr. dm gennemsnitlig Vandsøjlehøjde i Berøring med Rørvæggen) i Forholdet 1 dm : den virkelige Trykhøjde.

Det fremgaar af Tabellen, at der er meget stor Forskel paa de

Lyskopi - Zinktryk

Aarhus Lys- &
Zinktrykanstalt

Frederikshallé 60, Aarhus

Skovle . Spader . Grebe

og alle lign. Redskaber med hosstaaende indr.
Varemærke „Himmelbjergtaarnet“ stemplet
i Staalet er **Landets bedste og dog letteste
Fabrikat.** — Leveres med fuld Garanti.



Lysbro Fabriker

ved Silkeborg

Villa for Direktør Johan Olsen, Esbjerg,
opført efter Tegning af Arkitekt Harald Peters, Esbjerg.
SKARREHAGE MOLERSTEN anvendt som varmetæt
Bagmur i Ydervæggene.



„Cimberia“

Tømmerhandel

Aktieselskab

AABENRAA

●
Trælast &
Bygningsartikler
Drænrør
Morsø Støbegods

●
Indhent Tilbud

Herning Hede- & Discontobank.

10—12¹/₂. 2¹/₂—5.
Telefon 5, 273 og 720.

Hvorfor selv løbe Risikoen,

 naar vi overtager

Brandforsikring

Indbrudsforsikring

Vandskedeforsikring m. m.

◆ Forlang Tilbud paa alle Arter Forsikringer. ◆ Gratis Vejledning. ◆

A/S **NORDISK BRANDFORSIKRING**
GRØNNINGEN 25 — KØBENHAVN

Sydvestjyske Teglværkers Salgskontor

Telefon 58

Ølgod

Telefon 58

Alt I prima røde Drænrør 2"–16"
Mursten, Tagsten og glasserede Varer — Forlang Tilbud

Røde - 1½" — 12" - Drænrør.

Tilkøres overalt paa Sjælland.

Akts. Frederiksholms Tegl- & Kalkværker.

Vesterbrogade 12 — København V. — Central 282.

Vore anerkendte

- RØDE DRÆNRØR -

føres altid paa Lager fra 2" til 8".

Tilbud til Tjeneste.

A/S Gammelgaard Teglværk,
Skive.

Telefon 187.

Ellidshøj Kridt- og Kalkværker

ved Chr. Sørensen.

Telefon 4. Ellidshøj St. Telefon 4.

Fabrikation af prima Jordbrugskalk (90 %), pulveriseret og upulveriseret, samt Foderkridtmel til billigste Dagspriser.

Foreninger indrømmes Rabat.

Hornbæk Cementvare- og Mørtelfabrik

Marius Ødum

Telefon 400 Randers

Kun Δ mærkede

Varer føres

Største Lager

Bedste Kvalitet

Forlang Tilbud

Røde Drænrør

indtil 16" Diameter.

A/S Hvorslev Teglværk

pr. Ulstrup.

Telefon 67 Ulstrup.

Drænrør.

Røde Drænrør fra 2" — 8" altid paa Lager. Forlang Tilbud.

1/S Aalborg Teglværker.

Vesterbro 58. Telf. 24 & 305.

RESENBRO CEMENTSTØBERI

v/ M. J. MATHIASEN

Telefon 34

Prima Betonrør efter dansk Ingeniørforenings Normer Mrk.

Δ i alle gangbare Dimensioner fra 4" til 24" saavel med som uden Muffe.

Monierrør, Brønde og Kegler.

— FORLANG TILBUD. —

Nivaagaards Teglværk.

Telf. Nivaa Nr. 9. Nivaa St.

Drænrør i alle Dimensioner fra 2" til 15". — Lerrør med og uden Muffe fra 6" til 15"

— Forlang Tilbud. —

Spedalsø

Cementvarefabrik.

R. Jensen. — Indeh. J. Jensen.

Tlf. 504. Horsens. Tlf. 504.

Imprægnerede Rør efter Ingeniørforeningens Normer. Drænrør i forsk. Dimens. fra 10-50 cm. — Brøndringe. —

FORLANG TILBUD.

J. C. HALVORSEN

Kroghsgades Cementstøberi
AARHUS

Kontor: Dannebrogsgade 20
Telf. 5019—5020

Imprægner. Cementrør, anerk. af Autoriteterne som fuldstændig Erstatning for glass. Lerrør. Monierrør. Maskinstampede

Rør. Brøndringe.

Dagens billigste Pris.

— — Forlang Tilbud. — —

Skive Cementstøberi

Knud Østergaard

Telefon 921



Normrør

med Garantimærket Δ

Imprægnering

— Brøndrør —

RØDE DRÆNRØR

TAGSTEN

MURSTEN

Kählers Teglværk

Korsør

Midtjydske Teglværkers Salgskontor

Drænrør - Mursten - Tagsten - Radlæsten

Telefon 1330

Viborg

Jernbanegade 12

forskellige Rørs Evne til at lade Vandet passere gennem Væggene. Ret haarde og forholdsvis fede flammede Rør har udvist en meget ringe Vandgennemtrængelighed. Det samme er Tilfældet med nogenlunde fede og stærkt brændte røde Rør, medens fede og mindre stærkt brændte røde Rør er lidt mere gennemtrængelige. De fede og stærkt brændte gule Rør er ikke prøvet, idet man kan gaa ud fra, at de er meget tætte. Baade meget sandholdige røde Rør og tilsyneladende ikke sandholdige, men kalkrige og svagt brændte lyse Rør har vist stor Gennemtrængelighed.

Det er aabenbart, at Gennemtrængeligheden ikke staar i noget direkte Forhold til Porositeten udtrykt ved Vandsugningsevnen. Rørene af den førstnævnte Kategori (de nogenlunde haarde flammede fra Teglværk Nr. 6) har en ret stor Vandsugningsevne (14,9—17,8, gennemsnitlig 16,5 ‰), men som nævnt alligevel en ringe Gennemtrængelighed (Gennemsivning 1,2—3,0, gennemsnitlig 1,9 cm³). De har altsaa et nogenlunde stort Porerumfang, men Porerne maa sikkert være meget fine (formentlig særlig i det flammede Yderlag). De magreste røde (fuldbrændte) Rør (fra Teglværk Nr. 3) har forholdsvis lille Vandsugningsevne (11,1—13,5, gennemsnitlig 12,4 ‰), men det til Trods en stor Vandgennemtrængelighed (17,4—35,0, gennemsnitlig 24,7 cm³). Det samlede Porerumfang er altsaa forholdsvis beskedent, men en Del af Porerne (de Mellemrum mellem Sandkornene, som ikke er udfyldt med plastisk Lermateriale) maa være ret store og lette for Vandet at passere igennem. De kalkrige, svagt brændte lyse Rør har baade en meget stor Porositet (Vandoptagelse 27,6—29,2 ‰) og en meget stor Gennemtrængelighed (25,5—67,4 cm³). Det store Porerumfang udgøres antagelig her for en stor Del af Porer af moderat Finhed.

Under Afsnittet »Vandsugningsevne« er omtalt, at Rørene Nr. 32—34 paa Grund af den svagere Brænding er mindre porøse end Rørene Nr. 8 og 9, som er fremstillet af samme Raamateriale. Dette Forhold giver sig meget tydeligt Udslag i Gennemtrængeligheden, som er meget mindre i de svagt end i de tilstrækkeligt brændte Rør, en Omstændighed, der som omtalt maa antages at staa i Forbindelse med disse Rørs stærke Magring.

For at opnaa en Orientering i Spørgsmaalet om, hvor stor Gennemtrængeligheden kan være under saadanne Trykforhold, som kan antages at være raadende i Jorden over Drænledninger under meget fugtige Forhold, er der udført nogle Prøver med Rørene Nr. 12 og 20 med forøget Trykhøjde. Ovenpaa Forsøgsrøret og i tæt Forbindelse med dette er sat et ca. 60 cm langt Jernrør (med indvendig Diameter 50,5 mm). Prøverne er derefter udført saaledes, at Forsøgsrør og Jernrør er fyldt med Vand til Overkanten af Jernrøret, og Gennemsivningen maalt og beregnet som ellers.

Resultaterne af disse Prøver har været overensstemmende. Den gennemsnitlige Trykhøjde har i begge Tilfælde været godt 60 cm eller ca. 5 Gange saa stor som ved de Prøver, der ligger til Grund for Tallene i Tabellen, og den gennemsnitlige Vandmængde har ved tilsvarende Temperatur været ca. 6 Gange saa stor. (I det følgende er regnet med henholdsvis 4,85 Gange og 5,6 Gange, som de fundne Tal).

6 magre, røde Rør (Nr. 12, 13, 17, 18, 19 og 20) fra samme Teglværk har (uden forøget Trykhøjde) udvist en gennemsnitlig Gennemsvivning pr. dm Rørlængde i en Time paa $31,7 \text{ cm}^3$ ved en gennemsnitlig Trykhøjde paa 12,5 cm.

Vandmængden kan herefter antages at blive $31,7 \times 5,6 = 177,5 \text{ cm}^3$ pr. dm pr. Time ved en Trykhøjde paa $12,5 \times 4,85 = 60,6 \text{ cm}$.

Paa 100 m Rørlængde bliver Vandmængden 1000 Gange saa stor, altsaa $177,5 \text{ l}$ pr. Time eller $0,049 \text{ l}$ pr. Sekund.

Forudsættes en Drænafstand paa 16 m, vil 100 m Drænledning afvande 1600 m^2 eller 0,16 ha. Den Vandmængde, der optages gennem Rørvæggene i Sugedrænene paa 1 ha, vil herefter udgøre $0,049 : 0,16 = 0,31 \text{ l/Sek.}$, altsaa en meget betydelig Del af den Vandmængde, som under Maksimums-Jordbundsfugtighed kan ventes at strømme til Drænene, og omtrent Halvdelen af den Vandmængde, som de sædvanlig vil være dimensioneret til at bortføre.

Det røde Rør Nr. 14, der stammer fra et andet Teglværk, har været omtrent lige saa gennemtrængeligt. Rør, som de røde Nr. 15 og 16, der er udtaget paa et tredje Teglværk, kan ved Sammenligning med de 6 magre Rør antages tilsvarende at optage gennem Rørvæggene ca. $0,16 \text{ l/s}$ pr. ha, altsaa en Vandmængde, der ikke kan være uden Betydning.

6 ret haarde og forholdsvis fede flammede Rør (Nr. 71, 73, 74, 80, 81 og 82) fra samme Teglværk har (uden forøget Trykhøjde) udvist en gennemsnitlig Gennemsvivning pr. dm Rørlængde paa 1 Time paa $2,53 \text{ cm}^3$ ved en gennemsnitlig Trykhøjde paa 13,2 cm, altsaa omtrent samme Trykhøjde som for de magre, røde Rør, men kun knapt 8 % af disses Gennemsvivning og kan vel antages paa 1 ha med 16 m Drænafstand og godt 60 cm Vandtryk at optage gennem Rørvæggene ca. $0,025 \text{ l/Sek.}$, en saa ringe Vandmængde, at den maa antages at være uden væsentlig Betydning. De røde Rør Nr. 1, 2, 4 og 5 er mindst lige saa tætte. (Resultaterne er for disse Rørs Vedkommende anført i Klamme, fordi de ikke stammer fra disse, men er Gennemsnitstal fra ganske tilsvarende Rør).

I Oehlers orienterende Forsøg, hvor der anvendtes en Trykhøjde paa omkring 150 cm og tætte og stærkt brændte Rør, opnaedes beregnet paa samme Maade paa 1 ha en Gennemsvivning af

gennemsnitlig ca. 0,00083 l/Sek., altsaa en saa ringe Vandmængde, at den er aldeles uden praktisk Betydning.

Ved af Forfatteren foretagne Prøver med gentagen Opslemning af Ler i Vand og ved Sammenligning mellem Rør, der har ligget flere Aar i Drænledninger i Lerjord, og ubrugte Rør, har det ikke været muligt at konstatere noget, der tyder paa, at Rørvæggens Gennemtrængelighed for Vand formindskes under Rørenes Brug ved Porerne Tilstopning med Lerpartikler. Spørgsmaalet er dog sikkert vanskeligt at undersøge, og de nævnte orienterende Prøver kan ikke anses for fyldestgørende.

Everhart skriver (Ohio state university studies, Bulletin No. 51, 1929), at stor Porøsitet hos Rørene kun har Betydning de første Uger, efter at de er nedlagt i Jorden, idet Porerne hurtigt vil blive tilstoppet med Jordpartikler saaledes, at praktisk talt intet Vand vil passere gennem Rørvæggene. Men han anfører intet Bevis for Rigtigheden af denne Opfattelse.

Selv om Drænledningers Stødfuger under visse Forhold kan blive mere eller mindre tilstoppet med Jordpartikler, behøver deraf ikke at følge, at ogsaa Rørenes Porer vil blive det. Vandbevægelsen gennem Rørvæggen er saa uhyre langsom, at det vel er tvivlsomt, at den vil medrive Lerpartikler af en saadan Størrelse, som vil tilstoppe de vandførende Porer.

Det kan vistnok slaas fast, at ved Anvendelse af fede og stærkt brændte, derfor haarde og tætte Rør kan ikke paaregnes nogen Gennemsvivning gennem Rørvæggene, som er af væsentlig Betydning. Dette kan derimod være Tilfældet med Rør fremstillet af Ler, der er mere eller mindre magert paa Grund af et betydeligt Sandindhold, eller Ler, der er forholdsvis kalkrigt og utilstrækkeligt brændt.

Hvad de sidste angaar, bør deres Gennemtrængelighed ikke regnes til Gode, idet Gennemtrængeligheden hos disse kalkrige, utilstrækkeligt brændte Rør staar i Forbindelse med saadanne uheldige Egenskaber, som bør udelukke Rørenes Anvendelse.

Hvad de her omtalte mere eller mindre sandede Rør angaar, drejer det sig efter alt at dømme om Rør, der paa Grund af lille Kalkindhold og tilstrækkelig Brænding har tilstrækkelig Holdbarhed trods den mere eller mindre stærke Magring. Her kan man med Rette regne den store Gennemtrængelighed for en Fordel, der tages med som et ekstra Gode og kan blive til Nytte under visse Jordbundsforhold. Hvor Jordbunden er saaledes beskaffen, at den er tilbøjelig til at lukke og klæbe Drænledningernes Stødfuger til, maa det antages at lette Ledningernes Vandoptagelse, at en væsentlig Vandmængde kan sive ind gennem Rørvæggene.

Det kan paa den anden Side anføres, at selv om man under

såadanne Forhold anvender tætte Rør, kan man sikre en tilstrækkelig Vandoptagelse ved at dække Drænstrengen med et tykt Lag Grus, Slagge eller lignende, tildels ogsaa vegetativt Materiale af stor Holdbarhed som Lyng og Tang, medens let omsætteligt vegetativt Materiale som Avner og Halm efter hurtigt indtrædende Formuldning formentlig i ret væsentlig Grad hæmmer Vandets Indtrængen. Det kan endvidere anføres, at de stærkest gennemtrængelige Rør sikkert med Hensyn til Magring befinder sig ved den Grænse, som bestemmes af en for Praksis tilstrækkelig Brudstyrke.

Farve.

De af Forf. prøvede Rør er opført i Tabellen i Rækkefølge efter deres Farve, idet Rørens forskellige Farvenuancer er bedømt ved sigtigelse.

direkte Sammenligning saa godt, som det har været muligt ved Be-

Der er inddelt i 3 Hovedgrupper, nemlig: A. Rør af rødbrændende Ler, B. Rør af gulbrændende Ler og C. Rør af gulbrændende Ler, men flammede. Indenfor hver af disse Hovedgrupper og tillige indenfor de med forskellige Farvebetegnelser forsynede Undergrupper er ogsaa de enkelte Rør ordnet nøje efter deres Farvenuancer, de flammede Rør dog kun efter deres Farve paa Brudflader, idet der ikke ved disse Rørs Placering er taget Hensyn til Farven paa Yderfladerne, den forskellige Flamning.

Indenfor hver af Hovedgrupperne er Ordningen udført efter aftagende Farvestyrke saadan, at Rør med de kraftigste og mørkeste Farver er anført først. Efter alt at dømme svarer Rørenes Placering i de to første Hovedgrupper ret nøje til deres forskellige Brændingsgrad, idet tiltagende Brændstyrke giver tiltagende Farvestyrke. Denne Regel gælder for Rør af samme Raamateriale. Men det synes endog at være saadan (for de i disse to Hovedgrupper opførte Rør), at deres Placering efter Farve er Udtryk for deres forholdsmæssige Brændstyrke uden større Afvigelser for Forskel i Raamateriale.

At det forholder sig saadan, er navnlig Rubriken for Syrevirkning Vidnesbyrd om, idet der indenfor begge disse Hovedgrupper som Helhed er tiltagende Syrevirkning nedefter i Rækkefølgen, dog med nogen Variation. Der er kun 1 udpræget Undtagelse herfra, nemlig Rør Nr. 66, som efter sin Syrefasthed kunde være berettiget til en Plads betydeligt højere oppe. I mindre Grad afvigende er Rørene Nr. 25, 30, 44 og 54, som efter deres Syrefasthed rettelig skulde være placeret noget længere nede eller noget højere oppe. Der kan her ikke gives anden Forklaring paa disse Afvigelser end en Formodning om, at det maa skyldes Raamaterialets Beskaffenhed, hvilken Forklaring er saa meget mere nærliggende, som det almindeligt og

ganske naturligt antages, at Farven er afhængig dels af Raamaterialet, dels af Brændingen. Men det er paafaldende, at Brændingen for de her prøvede Rørs Vedkommende ved Sammenligning af disse indenfor Hovedgrupperne synes at have betydeligt større Indflydelse paa Farven, end Raamaterialet har, saaledes at det synes berettiget i Almindelighed at betragte Farven som et Udtryk for Brændingsgraden. Det vil dog være fuldt saa rigtigt (og nyttigt) at opfatte Forholdet saaledes, at man i Almindelighed kan slutte fra Farven til Rørenes Forvittringsfasthed som Resultat af baade Brændingens Styrke og Raamaterialets Beskaffenhed.

Det er ganske rigtigt saadan, at Raamaterialets Beskaffenhed er af Betydning, saaledes har baade Jern- og Kalkindholdet i Raamaterialet Betydning for Brændfarven.

Er Jernindholdet ganske ringe (Forholdet mellem Jerntveilte og Aluminiumilte 1 : 15 eller derunder), er Brandfarven selv ved stærk Brænding hvid eller næsten hvid (H. Fischer-Møller: Teglværskemi). Men Ler med saadanne Egenskaber findes her i Landet kun paa Bornholm og anvendes ikke i almindelig Teglværksdrift. De til Rørfremstilling anvendte Lersorter har alle saa stort Jernindhold, at det er tilstrækkeligt til ved Garbrænding at farve Teglet enten rødt eller gult eller med Farvenuancer mellem disse Farver. Man kan derfor altid gaa ud fra, at Rør, som er hvide eller hvidgraa tildels ogsaa hvidgule, er utilstrækkeligt brændt.

Teglvæksler med stort Kalkindhold (Mergeller. Forholdet mellem Jernveilte og kulsur Kalk 1 : 3 eller derunder) giver ved Garbrænding gult Tegl.

Teglvæksler med lille Kalkindhold har rød Brandfarve. Betingelse herfor er, at Forholdet mellem Jerntveilte og Aluminiumilte er ca. 1 : 3 eller derover, en Betingelse, som opfyldes af alle almindelige danske Teglværkslorsorter.

Er Kalkindholdet ikke ganske lille, men dog mindre end 3 Gange Jernindholdet (1,5—3 Gange), bliver Brandfarven en eller anden Mellemparve mellem Rødt og Gult. Raamateriale med et saadant mindre Kalkindhold kan vanskeliggøre Kvalitetsbedømmelsen efter Farve, idet det kan være vanskeligt at afgøre, om saadanne Mellemparver er Udtryk for et saadant Forhold mellem Jern og Kalk eller for en utilstrækkelig Brænding af enten rødbrændende eller gulbrændende Ler. Vistnok ingen af de prøvede Rør kan siges udpræget at høre til denne Kategori, men maaske er dog Rørene Nr. 29, 66, 72 og 84 beslægtet dermed, idet det dog vistnok for alles Vedkommende er saaledes, at deres «Mellemparver» skyldes dels Forholdet mellem Jern og Kalk, dels en lidt svag Brænding. En Formodning om, at Rør Nr. 66 ikke er fabrikeret af udpræget gulbrændende Ler kan

forklare det foran omtalte unormale Forhold mellem dets Placering i Rækkefølgen og dets Syrefasthed. Røret har en ret udpræget rødlig Tone.

Brændingsgradens Indflydelse paa Teglets Farve skal under Henvisning til Inddelingen efter Farvenuancer indenfor de to Hovedgrupper kort forklares.

(Fortsættes.)

Maksimalpriser paa Brænde.

Ifølge Bekendtgørelse fra Landbrugsministeriet sidst i December er der nu fastsat Maksimalpriser for Brænde. Alle Priser er udspecificeret efter Art og Aflægningsform og tillige med nogen Variation efter Landsdelene.

Maksimalpriserne gælder for sundt Brænde, frit for Raad, aflagt paa Steder, hvor man kan færdes med Hestekøretøj indtil en Afstand af 5 Meter fra Effekten, hvor ikke andet er fastsat. Saafremt der aflægges Brændeeffekter, der ikke falder ind under de i Listen over Maksimalpriserne omtalte Sorteringer, maa der ikke tages højere Pris, end hvad der svarer til Effekternes Værdi som Brænde i Forhold til de fastsatte Priser for Klovn. Det samme gælder for alt Brænde af ringere Kvalitet end Normalkvaliteten for de paagældende Effekter.

Ved Salg af Effekter udbragt til fast Vej eller til Levering udenfor Skoven maa der til Maksimalprisen kun lægges sædvanlige, virkelig afholdte Omkostninger ved Udbringning, Kørsel, Jernbane, Skibs- og Baadtransport til Leveringsstedet.

Ved Videresalg af de i Bekendtgørelsen omhandlede Effekter, uden at der har fundet yderligere Oparbejdning Sted af disse, maa Forhandleren højst beregne sig den til Producenten betalte Indkøbspris med Tillæg af virkelig afholdte Transportomkostninger samt — til Dækning af alle andre Omkostninger og som Fortjeneste — højst 20 pCt. af Indkøbsprisen.

Naar der ved Salg af Brænde tilstaas Køberen Henstand med Købesummens Betaling, maa der højst beregnes en Rente af $\frac{1}{2}$ pCt. pr. Maaned.

Endelig er Salg af Træ paa Roden forbudt.

Maksimalpriserne for Naaletræ er i de jyske Amter fastsat til 9,40 Kr. for Brænde over 6 cm, kløvet eller ukløvet, og for klippet Bjergfyr (Kasserummeter), medens Brænde under 6 cm er fastsat til 5,60 Kr., alt pr. Rummeter. For afbarkede Effekter tillægges 20 %.

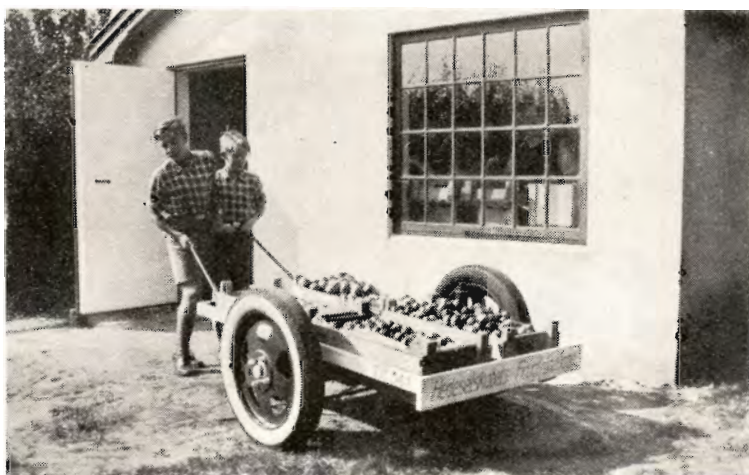
Hedeselskabets Frugtplantage i Tønder.

Ved Hedeselskabets Kontorbygning i Tønder blev der — som nogle Gange tidligere omtalt — for en Del Aar siden anlagt en Frugthave under Distriktsbestyrer Knudsens Tilsyn og Ledelse.



I de følgende Aar har Frugthaven udviklet sig mønsterværdigt og har Aar for Aar givet bedre og bedre Resultater.

I Anledning af den store Frugthøst i 1939, nemlig ialt 7—8000 kg, har det været nødvendigt at bygge et Lagerrum til Frugten. Paa det øverste af hosstaaende Billede ses Frugthuset, der bygges af Troldekt-Plader, un-



der Opførelse. Paa det nederste Billede ses et Udvalg af den i Aar indhøstede Frugt udenfor den fuldførte Lagerbygning, parat til at blive forhandlet i Løssalg paa Tønder Bys Gader.

MINDRE MEDDELELSER.

Institutionen Arnborg Hedegaard har fra Zeuthens Mindelegat modtaget 1500 Kr. til Uddannelse af Unge fra Byerne til Landbruget.

*

Foreningen af jyske Tørvefabrikanter afholdt den 14. November Generalforsamling i Aarhus, hvor det bl. a. vedtoges at ændre Navnet til »Foreningen af danske Mosebrugere«. Den afgaaende Bestyrelse genvalgte.

*

Et nyt Virkefelt for Moseindustrien er taget op af Tørvefabrikken i Store Vildmose, der efter langvarige Forsøg nu er begyndt at fremstille en Isoleringsmaatte, hvis Hovedbestanddele er Tørvefibre anbragt mellem to Dobbelt-Lag Papir.

*

Løgstør Plantningsforening fejrede den 7. December sit 50 Aars Jubilæum ved en Fest i Løgstør, hvor Sekretær *Skodshøj* holdt Foredrag og viste Læplantningsfilmen.

*

L. Hammerich & Co., Aarhus, der bl. a. er Hovedforhandler af Dana-*tex* og T. P.-Plader, har nu ogsaa optaget Forhandling af Svendborg Støbe-gods.

*

En Mindebog om Provst Thyssen.

Blandt afdøde Provst *E. K. Thyssens* efterladte Papirer fandtes forskellige Optegnelser, som man mente var af Interesse for videre Kredse, hvorfor hans Søn, Landsretssagfører Peter Schjørring Thyssen, København, nu har samlet disse Papirer i en lille Bog, der er udsendt paa Dansk Hjemstavns Forlag i Ribe. Ved Gennemlæsning af Bogen faar man bekræftet Indtrykket af en rank Personlighed, der helt og fuldt ud var eet med sin Gerning.

*

Plantagehandel.

Plantageejendommen Haraldslund ved Ilskov er af Ejerne Konsul *H. Jørgensen*, Horsens, m. fl. solgt til Afdelingsleder *Niels Basse*, Viborg. Ejendommens Areal med Plantørgaard er godt 500 Tdr. Land.

*

Aalborg og Omegns Plantningsforening fejrede den 19. December Foreningens 50 Aars Jubilæum ved en Fest paa Hotel Hafnia i Aalborg. Foreningens Formand, Revisor *C. Nielsen*, Lindholm, redegjorde udførligt for Foreningens Historie og dens store Arbejde gennem Aarene. Sekretær *Skodshøj* bragte en Hilsen fra Hedeselskabet og talte om Læplantningssagen.

*

Dr. phil. *H. M. Thamdrup*, Aarhus, har gennem Landbrugsministeriet faaet bevilget 6000 Kr., fordelt over 2 Aar, til nogle Undersøgelser over den omsætningsfremmende Jordbundsfauna i jyske Plantager og Heder.

*

A/S Københavns Plantageselskab har faaet 2000 Kr. af Laurits Andersens Fond til Fremme af sit filantropiske Arbejde i Sønderjylland.

Dansk Plantageforsikringsforening

tegner Forsikring af Genplantningsværdien for Naaletræsplantager overalt i Danmark. Indskud een Gang for alle 50 Øre pr. ha, dog ikke under 1 Kr. Aarlig Præmie pr ha 15 Øre, dog ikke under 50 Øre. Vedtægter og Indmeldelsesblanketter faas ved Henvendelse til

FORENINGENS KONTOR I VIBORG.

„KUSTOS“ KREATURFORSIKRINGSFORENING
STIFTET AF DANSKE LANDMÆND 1881
FORSIKRER HESTE, KVÆG, FAAR OG SVIN
KONTOR: HAVNEGADE 4, AARHUS TELEFON NR. 1300

A. Philipsen & Co., Viborg.

Maskinanlæg - Automobiles.
Telefon 532—1064.
Elektriske Anlæg - Vandværksanlæg.
Telefon 174—274.

Traktorpløjning og Knivharvning.

af Hede, Mose og Eng udføres efter Aftale til enhver Tid billigt og godt. Reference: Hedselskabet og Hedebruget.

Vilhelm Jørgensen,
Randrup pr. Viborg.

FYENS LANDMANDSBANK

ODENSE

Vestergade 33 - Telf. 46 (6 Lin.) - Statst. 36

Aaben 9½—12½, og 2—4
Udfører alle Bankforretninger

Stryg elektrisk

VIBORG ANDELS-SVINESLAGTERI

Vore Udsalg bringes i Erindring

Telefoner 137 og 779

Viborg Byes og Omegns Sparekasse

Telf. 1400 (3 Linier)

Sct. Mathiasgade 68

Kontortid:

Kl. 9—2 og Kl. 5—6

Handelsbanken i Viborg

Filial af Aktieselskabet
Kjøbenhavns Handelsbank



Kontortid:
9—2 og 5—6

Telefon: 1500
(5 Linier)

Dansk Andels-Æggesport

Kgl. Hofleverandør

er Producenternes
egen Forretning og
yder derfor disse
det fulde Udbytte.

Hovedkontor:

Akselborg,
København V.

Viborg Papir-Comp.

Papir & Papirvarer en gros.
Bogtrykkeri.
Kontorforsyning

Sct. Mathiasgade 31—33.
Telf. Viborg 802—803.

DRIK JYDSK ØL I JYLLAND



FORLANG
„ODIN“
ØL
FINESTE KVALITETER

AEROLIT
DANSK SIKKERHEDSPRÆNGSTOF

Sønderjyllands Kreditforening i Haderslev

yder Laan mod 1. Prioritets Ret i Land- og By-Ejendomme i de sønderjydske Landsdele.
Udlaan 31. Marts 1939: 178,415,654 Kr. . . . Reserver: 7,591,239 Kr.
Kasseobligationer af 3., 4., 5. og 6. Serie nyder ubetinget Rentegaranti af den danske Stat.
Amortisationstid i disse Serier højst 45 Aar.

AKTIESELSKAB **C. OLESEN** KØBENHAVN



MANUFATUR EN GROS OG FABRIKATION
DANSK PLYS og MØBELSTOF-FABRIK I KASTRUP

Aktieselskabet

Vejle Bolte- & Møtrikfabrik.

Grundlagt 1899.

Telefoner 2120.

Telegr.-Adr.:
Boltefabriken.

**Alle Slags Bolte Skruer,
og Skinnespiger.**

Leverandør til
De danske Statsbaner.

HADSTEN

Cementstensfabriker

— ved Chr. Andersen. —
Telefon 67.

Imprægnerede Cementrør
i forskellige Dimensioner.
Monierrør og Brøndringe.

Forlang Tilbud. - Billige Priser.

R. P. Olsens Maskinfabrik

v. O. H. Olsen

Allingaabro — Telf. 1

Tørreværker i alle Størrelser

Specialitet:

Elevatorkæder — Kædehjul

Kaas- Briketter

Hovedforhandler:

Nordjyllands

Kulkompagni

Nørresundby

Telefon 4227 - 4238

Fabrik: Kaas
Telf. Kaas 11.



„Dana“ Redskaber
forener Lethed med Styrke

Specielt Drænværktøj
leveres med fuld Garanti

A/S Brødr. Brincker
Grejsdal Hammerværk
pr. Vejle

N.
K.
T.

"DANSK STAALGÆRDE"

FRA 7/8 NORDISKE KABEL- OG TRAADFABRIKER

BEDSTE OG BILLIGSTE
HEGN TIL

KREATURFOLD, HAVE,
MARK, SKOV ETC.



Faas hos enhver Isekræmmer og Købmand.

N.
K.
T.

Landbrugslotteriet.

Største Gevinst Værdi 80,000
Kr. Præmie 10,000 Kr. Ialt
i en Serie 38,000 Gevinster
+ en Præmie. — Tils.
Kr. 1 Million 823,460. —
Trækkes samtidig med
Klasselotteriet.
Lodsedler faas hos alle
Kollektørerne samt i
Hoved-Kollektionen, *Frede-
riksberggade 2, København K.*

TOMMERUP



HØRVARER

Indr. Varemærke

Aktieselskabet

HØRFABRIKEN I TOMMERUP

Eneste Fabrik der fremstiller

Duge, Servietter, Haand-
klæder og Lærreder af
dansk Hør.

Kun direkte Salg til Private.

Dansk Brandforsikringsselskab

af 1904 - gensidigt Selskab.
Bygninger og Løsøre.
Virkefelt hele Landet.

Hovedkontor: Banegaardsplads 4, Aarhus.

"VERMUND"

Mejeriernes og Landbrugets Ulykkesforsikring.

Telf. 14.350. Gensidigt Selskab. Reventlowsg. 14, Kbhvn. V.

Ansvarsforsikring



Automobilforsikring

Henvendelse til Kredens Tillidsmand eller til Kontoret.

Hammerum Herreds Spare- og Laanekasse,

Herning

Telf. 10 og 314

Østergade 6

Kontortid

10—12¹/₂ og 2¹/₂—5

A|S L. Hammerich & Co.
Specialforretning i Bygnings-
artikler. Grundlagt 1854.
Telefon Nr. 7060 (3 Linjer).
Aarhus.

Det lødigste Læsestof

"Hjemmet" er et Blad for
hele Familien og indehol-
der Spidsartikel, under-
holdende Noveller, Artike-
ler for Husmoderen, flere
illustrerede Børnesider og
m. a. Kort sagt: Lødig
og fængslende Læsning.

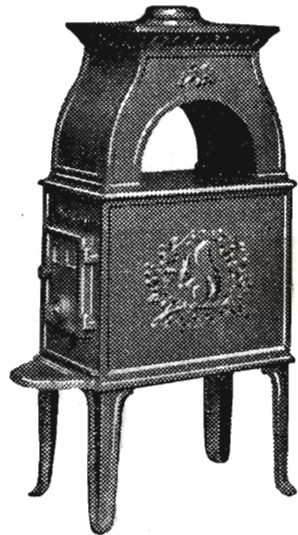
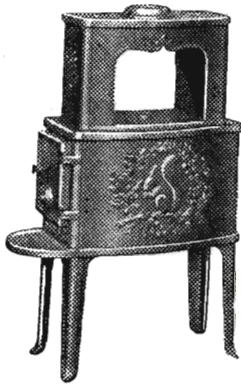
finder De hver Uge

i Danmarks førende Ugeblad

HJEMMET

MORSØ BRÆNDEOVNE

kan leveres i 12 forskellige Størrelser
og Udførelser



Nyhed:

MORSØ BRÆNDEKAMINER

specielt indrettet for
Brændefyring

6 forskellige Størrelser og
Udførelser



MORSØ STØBEGODS

A/S N. A. CHRISTENSEN & CO., NYKØBING MORS

Redaktion: Afdelingsleder N. Basse og Direktør, Skovrider C. E. Flensburg, Viborg.
Carlo Mortensens Bogtrykkeri, Viborg.



Sprit til teknisk Anvendelse.