

HEDESELSKABETS TIDSSKRIFT



Nr. 1

15. Januar

60. Aarg.

UDGIVET AF DET DANSKE HEDESELSKAB

1939

DANAPIN BADE

DANAPIN * BADE *

Naturens evigt unge
Sundhedskilde.

Fra de ældste Tider
har Mennesket kendt
Fyrreskovens sundheds-
bringende Kraft:

Danapin-Bade er denne
Sundhedskilde i moder-
ne Form.

Det varme **Danapin-Bad**
med Balsam eller Salt
bringer sund, styrkende
Hvile og lader Dem med
Energie til den kommende
Dag.

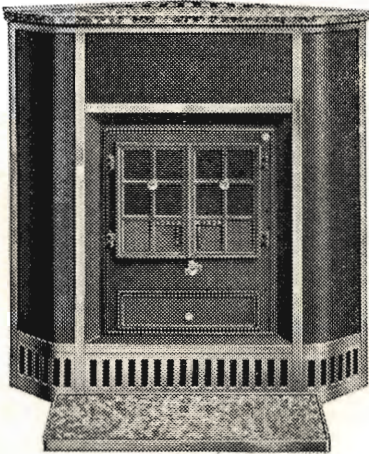
Holbæk.
Tlf. 1213
(4 Lin.)

Holbæk Tagpap- & Cementvarefabriker A/S.

København.
Maria Kirkeplads 2.
Tlf. Centr. 6913
(2 Lin.)

Betonrør af enhver Art til Afvanding og Kloakeringer.
H. T. C.s specielle imprægnerede Rør til syreholdig Jordbund, anvendt af Hedeselskabet, Grundforbedringsudvalgene, Kommuner etc.
Leveres overalt. — Forlang Tilbud.

Hess' Brændekaminer



Har **Rundtræk**

og derfor

**stor Nyttevirkning
og Varmeevne**

SKÆRM AF POLERET STAALPLADE,
MARMORDÆKPLADE MED FORNIK-
LET RIST SAMT MARMORFORLIGGER

FLERE

STØRRELSER

C. M. Hess' Fabrikker A/S - Vejle

Forhandlere overalt!

Hotel Herning.

Telf. 21-41.



Byens første Hotel.



„Fraugde“

Hede- og Moseplow

18"-25" Skærbredde

Plovfabrikken

„Fraugde“

Odense

Andels-Anstalten Tryg

tegner alle Arter af Livsforsikringer.

Hovedkontor: Rosenørnsallé 1 — København.



AALBORG TAFFEL AKVAVIT.

Hedeselskabets Tidsskrift.

Nr. 1.

—

15. Januar 1939.

—

60. Aarg.

Indtrædende Medlemmer indtegnes hos Selskabets Forretningsførere. Medlemsbidraget er enten aarlig mindst 5 Kr. eller en Gang for alle mindst 100 Kr. Større Bidrag modtages gerne. Korrespondancer og Afhandlinger bedes sendt til Hedeselskabets Hovedkontor, Viborg. Tidsskriftet udgaar 1 Gang om Maanedet og sendes uden Vederlag til Selskabets Medlemmer. Annoncer bedes sendt til Hedeselskabets Hovedkontor, Viborg. Annoncepris 25 Øre pr. mm. Oplag 10,000 Eksempl.

Indhold: Hs. Majestæt Kongens Hilsen. — I Anledning af Aarsskiftet. — Gaver. — Hedeselskabets Forretningsførere. — Tilvirkningen af Tørv m. v. i 1938. — Den første Bil i Hedeselskabets Tjeneste. — Litteratur: Skovøkonomiske Betragtninger. - Skovtræernes Sygdomme. - Læ- og Hegnsplantning. — Den islandske Skovsag. — Fra Plantningsforeningernes Arbejdsmark. — Fra Hedeselskabets Grundforbedringsvirksomhed. — Mindre Meddelelser.

Ved Nytaarskuren den 5. Januar overbragte jeg Hedeselskabets høje Protektor, Hs. MAJESTÆT KONGEN, Det danske Hedeselskabs Ønsker om et godt Nytaar.

Det er mig en Ære herigennem at meddele Medlemmerne, at Hs. MAJESTÆT paalagde mig at bringe Medlemmerne de bedste Ønsker for det nye Aar.

Chr. Lüttichau.

I Anledning af Aarsskiftet.

Aaret 1938 har atter været et godt Aar for Hedeselskabet. Hedeselskabets forskellige Afdelinger har haft fuldt op at gøre, til Tider endog mere end egentlig overkommeligt, og det har knebet med at skaffe nok uddannede Folk til de forskellige Arbejdsfelter, ikke alene Ingeniører og Landbrugskandidater til de stadig voksende Grundforbedringsarbejder, saasom kunstige Afvandinger, Dræningsarbejder o. s. v., men ogsaa Læplantningsarbejdet har krævet flere Ledere og Planlæggere som Følge af den store Interesse for Læplantninger, som fremkaldtes ved de store Ødelæggelser af Sandstormene i Foraaret. — Selvom der siden 1885 er udleveret ca. 700 Mill. Læplanter og skabt milelange levende Hegn og Tusinder af Smaaplanter spredt over Landet, viste Stormens Ødelæggelser, at der stadig findes Egne af Landet, som endnu ikke i tilstrækkelig Grad er dækket af Læhegn. Et stort Arbejde Landet over er derfor nu organiseret for at bøde paa Manglerne af Læhegn. Et Arbejde, som giver Beskæftigelse til flere Hundrede unge arbejdsløse fra Byerne, som efter Aftale med og med Støtte fra Socialministeriet sendes ud til Arbejdet i Marken under Ledelse af Hedeselskabets flyvende Korps. Der er herigennem skabt en Forbindelse mellem By og Land, som sikkert vil være til Gavn i Fremtiden ved at fremme Forstaaelsen og gensidig Respekt, idet de to Befolkningsgrupper kommer hinanden paa nært Hold i fælles Arbejde for en god Sag. Der er i 1938 paa en Gang gjort et saa stort Fremstød for Læplantningssagen som ingensinde før.

Som der skabes Arbejde gennem Læplantning og Skovplantning skabes der vedblivende produktivt Arbejde gennem de store Afvandsingsarbejder ledede af Hedeselskabet. Det er i Tusindvis af Arbejder, der hvert Aar planlægges i Henhold til Grundforbedringslovene, der første Gang traadte i Kraft i 1933 og siden er fornyede. Disse Arbejders Betydning for Afhjælpning af Arbejdsløsheden i Landdistrikterne kan næppe overvurderes. Det er Millionbeløb, der anvendes hvert Aar, men Erfaringen viser, at Penge og Arbejde er godt anvendt, idet Arbejderne hurtigt betaler sig og let forrenter og amortiserer den indskudte Kapital.

Et virksomt Led i Bekæmpelsen af den stadig store Arbejdsløshed vil som tidligere fremhævet ogsaa være Beplantningen af magre Jorder og Hedestrækninger med Skov. Herved kan skabes store Samfundsværdier og meget Arbejde, som kan udføres af saavel Land- som Byarbejdere. Disse Fremtidsskove vil være evigt varende store Arbejdsobjekter. Det skulde synes, at her var en Vej frem til vedvarende Beskæftigelse og produktivt Arbejde. Træ er et Raaproduct, der altid er Brug for og

hvorfor ikke producere i Landet, hvad der er Brug for, i Stedet for at købe i Udlandet.

Ved ihærdigt Arbejde af Hedeselskabets Forretningsførere rundt i Landet er det lykkedes at forøge Medlemstallet med et stort Antal nye Medlemmer. Disse uegennyttige, gratis arbejdende Medarbejdere og Støtter fortjener Hedeselskabets bedste Tak, og vi haaber paa deres fortsatte gode og uundværlige Støtte.

Der har som sagt i det forløbne Aar været stillet store Krav til Personalets Arbejdskraft og Ydeevne, men Arbejdet er gaaet godt og udført med Glæde og Interesse af alle, fordi de føler og ved, at de er med til at udføre produktivt Arbejde til Gavn for Samfundet. Der er Grund til for Hedeselskabets Ledelse at sige Tak for dette Arbejde.

Sidste Nytaar fremkom vi med det Ønske, at det nye Aar vilde bringe Hedeselskabets Tjenestemænd det saa meget og saa længe ønskede Stedtillæg og dermed forholdsvis Ligestilling med Statens Tjenestemænd — det er en Glæde at kunne meddele, at dette Ønske nu vil blive opfyldt, og vi takker alle indenfor Regering og Rigsdag, der har medvirket til Løsningen af dette Spørgsmaal.

En Tak til Medlemmerne, der stadig støtter Selskabet og en Tak til Regering, Rigsdag og alle de Institutioner, der i Aaret har støttet Selskabet. Det er vort Haab, at Selskabet ogsaa i det nye Aar maa følges med den samme Interesse som Tegn paa, at vort gamle Selskab har bevaret sin Plads i vort Samfund som et nyttige Foretagende, stadtigt medvirkende til at skabe bedre Betingelser for Udnyttelsen af Danmarks Jord.

Chr. Lüttichau.

C. E. Flensborg.

G A V E R.

Arkivar, Dr. phil. *William Christensen*, København, der i en Aarrække har tilstillet Det danske Hedeselskab et ekstraordinært Bidrag paa 100 Kr., har ogsaa for 1938 skænket Hedeselskabet et saadant Beløb.

Hønseriejer *Harboe*, Brøndbyvester, har paany skænket Hedeselskabet 100 Kr. til Støtte for en særlig Plantningsopgave i Sønderjylland.

Hedeselskabets Forretningsførere.

Da Hedeselskabets hidtidige Forretningsfører for *Sulsted Distrikt, Hr. Gaardejer Einer Andersen, Ajstrup Søndergaard, Ajstrup, Sulsted,* har ønsket at afgive dette Hverv, har *Hr. Forstander Ejnar Knudsen, Forsøgsstationen, Tylstrup,* overtaget Hvervet fra 1. Januar d. A.

Tilvirkningen af Tørv m. v. i 1938.

Arbejdet i Moserne blev i 1938 paabegyndt under særdeles gunstige Vejrforhold. Marts Maaned gav meget ringe Nedbør og usædvanlig høj Temperatur uden væsentlig Nattefrost. I April var Nedbøren ligeledes langt under det normale, men denne Maaned havde adskillige Nætter med Frost. Under disse Omstændigheder kunde Tørveproduktionen tage sin Begyndelse paa et meget tidligt Tidspunkt, men en Del nyudlagte Tørv blev beskadiget ved Nattefrostens Indtræden omkring Midten af April.

Nedbørsforholdene belyses iøvrigt af efterfølgende Oversigt fra Meteorologisk Institut, hvoraf fremgaar, at Forsommeren og Juli havde lidt over og Eftersommeren lidt under normal Nedbør.

Sammendrag af Nedbørsobservationer i April—September 1938.

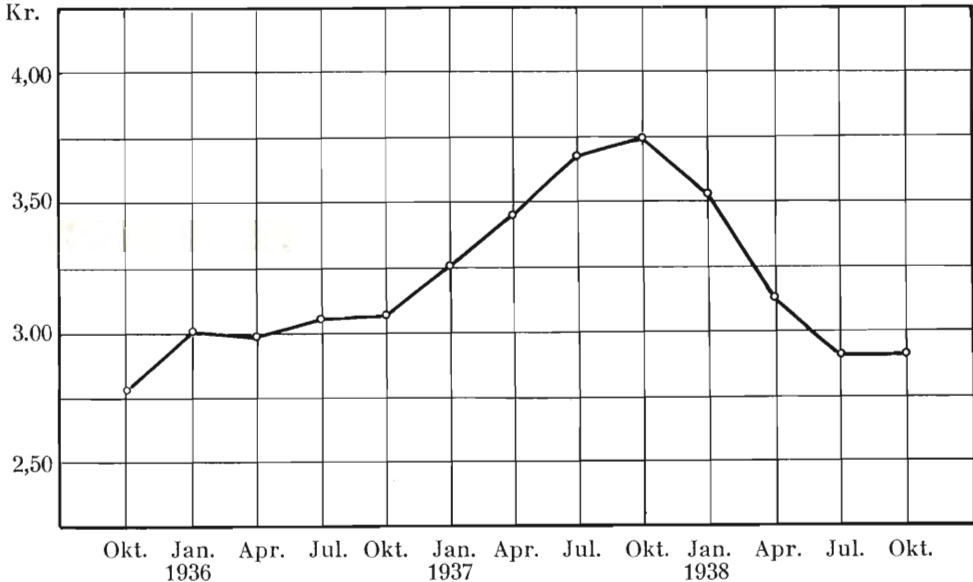
Millimeter.

| Jylland | April | Maj | Juni | Juli | August | Septbr. |
|--------------------------------------|-------|-----|------|------|--------|---------|
| Normal Nedbør | 42 | 44 | 48 | 65 | 88 | 64 |
| Over Normalen <small>1938</small> | — | 0 | 11 | 13 | — | — |
| Under Normalen | 28 | 0 | — | — | 13 | 7 |
| Øerne | | | | | | |
| Normal Nedbør | 38 | 40 | 45 | 63 | 72 | 50 |
| Over Normalen <small>1938</small> | — | 16 | 1 | 5 | — | — |
| Under Normalen | 25 | — | — | — | 29 | 17 |

Vejrforholdene var som Helhed gunstige for Tørvetilvirkningen, men alligevel holdt de fleste Tørvefabrikanter lidt igen med Produktionen. Aarsagen hertil var, at Prisen for indført Brændsel

viste faldende Tendens samtidig med, at Arbejdsmkostningerne steg med ca. 7 pCt. Prisbevægelsen for Brændsel illustreres nærmere af hosstaaende grafiske Fremstilling af Prisen paa skotske Nøddekul i de sidste 3 Aar (Fig. 1).

Fig. 1. Detailpriser pr. hl skotske Nøddekul Oktober 1935—38.



At der i en Aarrække har været ret nøje Sammenhæng mellem Tørveproduktionens Størrelse og Brændselsprisen, viser Kurverne henholdsvis for Produktionen af Maskintørv og Prisen paa skotske Nøddekul i Fig. 2.

De nævnte Omstændigheder kom til at bevirke, at den forholdsvis store Tilvirkning af Tørv, som fandt Sted Aaret forud, ikke blev opretholdt.

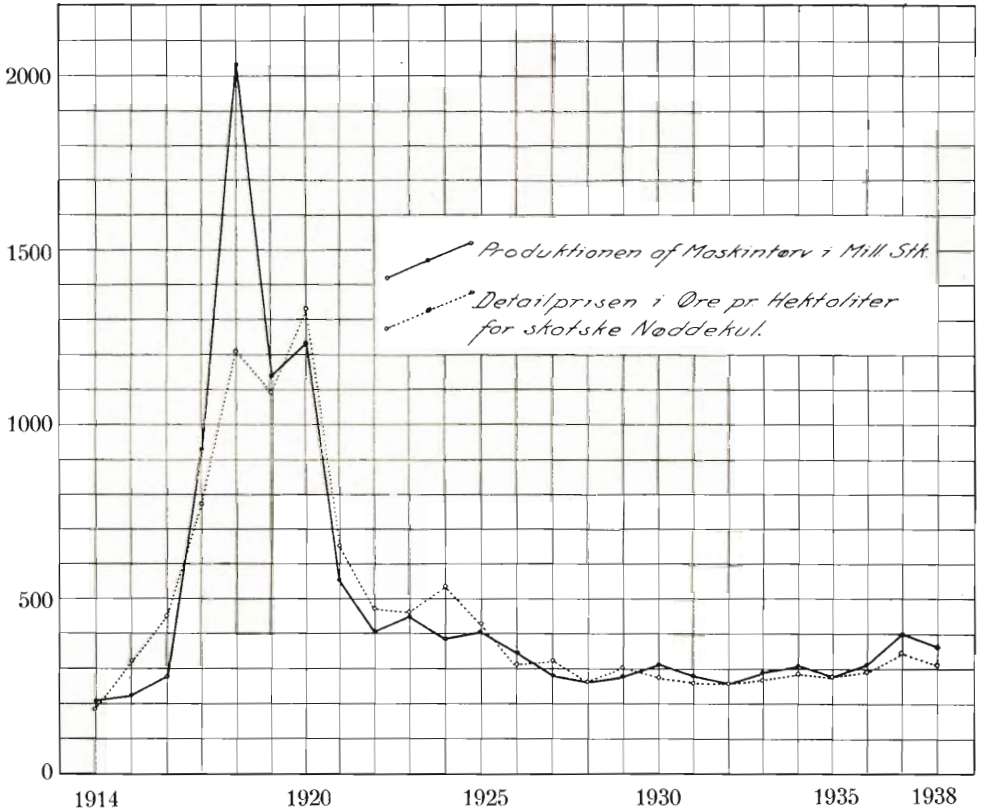
Der er ligesom tidligere Aar udsendt Spørgeskemaer til en Række Virksomheder om Produktionens Størrelse, Afsætningsforhold m. v., og Tørvefabrikanterne har som sædvanlig beredvilligt stillet Oplysninger til Raadighed. For de jyske Amters Vedkommende fordeler Produktionen af Maskintørv sig herefter saaledes:

| Aalborg Amt | 35 Mill. Tørv | Ringkøbing Amt | 50 Mill. Tørv |
|-------------|---------------|----------------|---------------|
| Aarhus | — | Thisted | 34 — — |
| Hjørring | 36 — — | Vejle | — 14 — — |
| Randers | — 43 — — | Viborg | — 62 — — |
| Ribe | — 52 — — | Sønderjylland | 17 — — |

En Sammenligning mellem Tallene fra Virksomheder, hvorfra der foreligger Oplysninger ogsaa for 1937, viser en Tilbagegang paa ca. 10 pCt.

For hele Landet kan Produktionen af Maskintørv anslaaes til ca. 360 Mill. Stk.

Fig. 2. Tørveproduktion og Brændselspriser 1914—38.



Hvis Tilvirkningen af primitivt æltede Tørv og Skæretørv anslaaes til omved 720 Mill., bliver den samlede Produktion i 1938 altsaa ca. 1080 Mill. Tørv.

Efterspørgslen efter Tørv har været noget ringere end sidste Aar, og stedvis var ret store Partier derfor ikke solgt i Efteraaret. Forholdene har dog i denne Henseende været noget forskellige fra Sted til Sted, idet der ogsaa er Fabrikker, som hurtigt fik udsolgt. Ret store Vanskeligheder synes der at have været i Sønderjylland, hvor Konkurrencen af tyske Brunkulsbriketter opgives at have vanskeliggjort Salget af Tørv. I Forbindelse hermed kan anføres, at der i de første 11 Maa- neder af 1938 indførtes 145747 Tons af tyske Briketter mod 122434 Tons i samme Tid i Fjor.

Sydvestjyske Teglværkers Salgskontor

Telefon 58

Ølgod

Telefon 58

Alt i prima røde Drænrør 2"-16"
Mursten, Tagsten og glasserede Varer — Forlang Tilbud

Røde - 1½" — 12" - Drænrør.

Tilkøres overalt paa Sjælland.

Akts. Frederiksholms Tegl- & Kalkværker.

Vesterbrogade 12 — København V. — Central 282.

Vore anerkendte

- RØDE DRÆNRØR -

føres altid paa Lager fra 2" til 8".

Tilbud til Tjeneste.

A/S Gammelgaard Teglværk,
Skive.

Telefon 187.

Ellidshøj Kridt- og Kalkværker

ved Chr. Sørensen.

Telefon 4. **Ellidshøj St.** Telefon 4.

Fabrikation af prima Gødningskalk (95 %), pulveriseret og upulveriseret, samt Foderkridtmel til billigste Dagspriser.

Foreninger indrømmes Rabat.

Hornbæk

Cementvare-

og

Mørtelfabrik

Marius Ødum

Telefon 400 Randers

Kun Δ -mærkede

Varer føres

Største Lager

Bedste Kvalitet

Forlang Tilbud

RØDE DRÆNRØR

TAGSTEN

MURSTEN

Kählers Teglværk

Korsør

Nivaagaards Teglværk.

Telf. Nivaa Nr. 9. Nivaa St.

Drænrør i alle Dimensioner fra 2" til 15". — Lerrør med og uden Muffe fra 6" til 15"

— Forlang Tilbud. —

Drænrør.

Røde Drænrør fra 2"—8" altid paa Lager. Forlang Tilbud.

1/8 Aalborg Teglværker.

Vesterbro 58. Telf. 24 & 305.

Spedalsø

Cementvarefabrik.

R. Jensen. — Indeh. J. Jensen.

Tlf. 504. Horsens. Tlf. 504.

Imprægnerede Rør efter Ingeniørforeningens Normer. Drænrør i forsk. Dimens. fra 10-50 cm. — Brøndringe. —

FORLANG TILBUD.

Tistrup

Cementstøberi

Alt i Cementvarer

Specialitet:

Maskinstampede og

imprægnerede Rør

H. Skouboe

Tistrup Telefon 53

De forenede Kalkværker

Tlf. 25 Thisted Tlf. 25

Fabrikation af prima pulveriseret Gødningskalk (97 %) samt pulveriseret brændt Kalk „Separator Pulverkalk“ til saavel Gødnings- som Murerbrug. — Billige Priser og fordelagtige Betingelser. Foreninger indrømmes Rabat.

J. C. HALVORSEN

Kroghsgades Cementstøberi

AARHUS

Kontor: Dannebrogsgade 20

Telf. 5019—5020

Imprægnerede Cementrør, anerk. af Autoriteterne som fuldstændig Erstatning for glass. Lerrør. Monierør. Maskinstampede Rør. Brøndringe.

Dagens billigste Pris.

— — Forlang Tilbud. — —

Midtjydske Teglværkers Salgskontor

Drænrør - Mursten - Tagsten - Radialsten

Telefon 1330

Viborg

Jernbanegade 12

Petersværk Cementvareindustri

Telefon 1055 — Nørresundby

△ Betonrør efter dansk Ingeniørforenings Normer
Vibrede Monierør — — Imprægnerede Rør

Den sjællandske Bondestands Sparekasse

Vestervoldgade 107 København V



Kl. 9—15, Lørdag 9—13, Fredag Aften 17½—19½

Telefon Central 66 66, Provinstelefon 6.

Indskud paa 3 Mdr.s Ops., alm. Vilkaar, Check-Konto.



SØBJERG SPRØJTEN.

Ny Model i solid Td.

Hestesprøjter, Motorsprøjter, Tønde-
sprøjter fra 48 Kr. 5 Aars Garanti.

Fabrikken Søbjerg, Flemløse.
Telefon Snave 71.

Graapopler

Fra Bøtøgaard Skovdistrikt
afgives kraftige Graapop-
peplanter.

Henvendelse til

Skovrider Sv. Bang,
Ourupgaard pr. Nykøbing F.

Lad Deres Uld forarbejde

til Herre- og Damestoffer, Por-
tierer, Lagentøj, Tæpper, Garn,
m. m. — Husk vore prima
Herrestoffer af engelsk Kam-
garn. — Prøver paa vore Varer
findes paa vore Samlingsplad-
ser samt hos de fleste Skræder-
mestre. Uld købes og byttes
med Varer

Andels-Klædefabriken,
Grindsted.

Aktieselskabet

**De danske
Sukkerfabrikker**

København

Kampmann & Herskind^{A/s}

Kul og Cokes Import

Vestergade 2 København Telefon 2628

Dansk Brandforsikringsselskab

„VERMUND“

af 1904 - gensidigt Selskab.

Bygninger og Løsøre.
Virkefelt hele Landet.

Hovedkontor: Banegaardsplads 4, Aarhus.

Lyskopi - Zinktryk

**Aarhus Lys- &
Zinktrykanstalt**

Frederiksalé 60, Aarhus

A/s Hørfabriken i Tommerup.

Brug dansk Hør i danske Hjem.

Duge — Haandklæder — Lærreder.

Kun direkte Salg til private.

N.
K.
T.

„DANSK STAALGÆRDE“ FRA 9/16 NORDISKE KABEL- OG TRAADFABRIKER

BEDSTE OG BILLIGSTE
HEGN TIL

KREATURFOLD, HAVE,
MARK, SKOV ETC.



Faas hos enhver I senkræmmer og Købmand.

N.
K.
T.

Konkurrencen fra Brunkulsbriketterne kan imidlertid ikke være betinget af egentlige Prisaarsager, men maa tilskrives Forbrugernes Villighed til at betale noget ekstra for Briketternes nette Udseende og ringe Smuldprocent. Detailprisen for tyske Brunkulsbriketter opgives f. Eks. i Viborg til 46 Kr. pr. Ton, fra Sønderjylland foreligger Oplysninger om, at de har kunnet købes til 32 Kr. pr. Ton, men selv til denne sidstnævnte relativt lave Pris vil Udgiften pr. Varmeenhed dog være mindre i jævnt gode Tørv leveret hos Forbrugeren til 22 Kr. pr. Ton. Dette fremgaar af efterfølgende Tabel, hvor der til Sammenligning er anført Prisen pr. Varmeenhed i Koks.

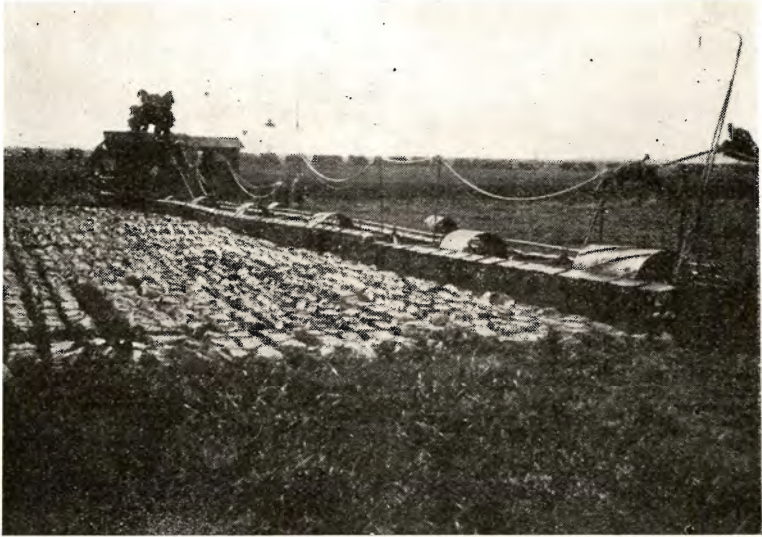
| Brændselssort | Nyttig Brændværdi Kal. | Pris i Kr. pr. Ton | Pris i Øre pr. 1000 Varmeenheder |
|----------------------------------|------------------------------|-----------------------|--|
| Tørv..... | 3440 | 22,00 | 0,64 |
| Brunkulsbriketter (Viborg) | 4616 | 46,00 | 1,00 |
| do. (Sønderjylland) . | 4616 | 32,00 | 0,69 |
| Koks | 7129 | 54,00 | 0,76 |

Prisen paa Tørv har varieret noget fra Sted til Sted, men har trods de noget større Arbejdsudgifter i Hovedsagen været som i 1937, nemlig omved 16—18 Kr. pr. Ton for gode Maskintørv ab Mose.

Tilvirkningen af Maskintørv i Danmark sker, som det vil være kendt, overvejende efter det i sin Tid af Ritmester Rahbek udformede



Fra Cementfabrikernes Mosebrug, Ll. Vildmose.
Tørvemaskinen kører paa Mosens Overflade og opgraver Tørven
ved Hjælp af en Gravelevator.



Fra Cementfabrikkernes Mosebrug, Ll. Vildmose.
Den tøræltede og formede Tørv føres af Aflæggeapparatet
ud paa Læggepladsen, hvor den aftippes automatisk.

Princip med Vaadæltning (Sparkjær-Metoden), ved hvilken den opgravede Tørvemasse æltes og findeles under Tilsætning af store Vandmængder. Den æltede Masse formes paa Læggepladsen.

I stigende Omfang synes man imidlertid — ikke mindst i smaa Virksomheder — at interessere sig for saakaldte Tørælttere.

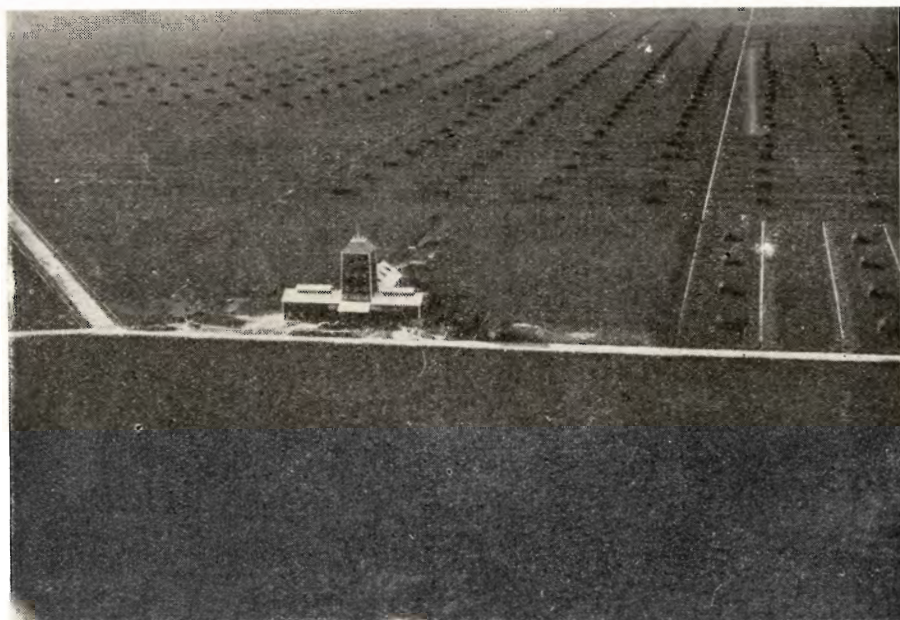
Produktionen af Tørvestrøelse og Tørvemuld er steget ret stærkt, idet der i Aarets Løb er kommet en ny Fabrik igang i det sydøstlige



Mindre Tøræltter til en daglig Produktion af 20—25000 Tørv.

Hjørne af Store Vildmose. Der er fremstillet 155000 Baller mod 134000 i 1937*)

Efterspørgslen af Tørvestrøelse til Isolation i Bygninger har paa Grund af den ringe Byggevirksomhed været aftagende, hvorimod Afsætningen til Brug i Gartnerier, Hønsrier m. v. var stigende. End-



Store Vildmoses Tørveindustri A/S. Tørvestrøelsefabrikken.

videre har der, som det fremgaar af nedenstaaende Tabel, været en ikke uvæsentlig Fremgang i Eksporten, hvorimod Importen ikke er undergaaet store Ændringer.

Import, Eksport, Produktion og Forbrug af Tørvestrøelse og Tørvemuld i Danmark 1934—1938.

Tons.

| Aar | Import | Eksport | Produktion | Forbrug |
|------|--------|---------|------------|---------|
| 1934 | 119 | — | 4180 | 4299 |
| 1935 | 421 | 1 | 5155 | 5575 |
| 1936 | 69 | 77 | 6485 | 6477 |
| 1937 | 121 | 305 | 8308 | 8124 |
| 1938 | 137**) | 944**) | 9346 | — |

*) I Fjor blev Mængden af fremstillet Tørvestrøelse ved en Fejltagelse angivet noget for højt.

***) December Maaned ikke medregnet.

Til Sammenligning kan anføres, at Importen i Perioden 1924—33 gennemsnitlig var 2610 Tons og Produktionen i samme Tidsrum 2010 Tons pr. Aar.

Tørvebriketter fremstilles nu af 3 Virksomheder her i Landet, men Vilkaarene for denne Produktion har ikke været særlig gode, idet baade Pris- og Afsætningsforhold har ladet en Del tilbage at ønske. A/S Kaas Briketter har som i Fjor oparbejdet Raamateriale til Fremstilling af 23000 Tons Briketter. Af denne Virksomhed er endvidere paabegyndt en hel ny Industri, idet der fremstilledes 400 Tons Tørvefibre til Eksport. Fra de to andre Tørvebriketfabrikker foreligger der ikke Oplysninger om Produktionens Størrelse.

Af A/S Fiskbæk Briketfabrik ved Videbæk blev fremstillet 16000 Tons Brunkulsbriketter, og desuden er afsat en betydelig Produktion af harpede og sorterede Raabrunkul.

Som det fremgaar af det foregaaende, har Forholdene været noget vanskeligere for Tørveproduktionen end i Fjor, men det maa dog samtidig erindres, at Aaret 1937 var et usædvanlig godt Aar for denne Virksomhed.

Viborg i Januar 1939.

Fridlev Thøgersen.

Den første Bil i Hedeselskabets Tjeneste.

Af Har. Skodshøj.

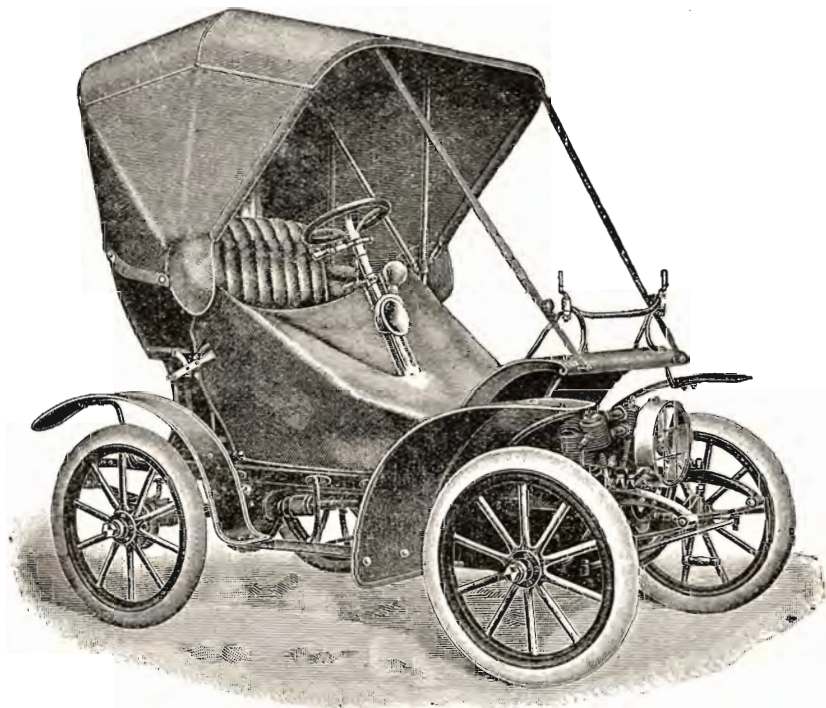
Sidst paa Aaret 1907 havde daværende Ingeniører *Thomsen* og *Thalbitzer* ved Hedeselskabet Planer om at skaffe sig et af de mere moderne Transportmidler, der kaldtes Automobiler. Forinden Anskaffelsen henvendte de sig imidlertid til de forskellige Amtsraad med et enslydende Andragende om Anbefaling af Tilladelse til at færdes ad Bivejene ad de korteste Forbindelsesveje fra Hovedlandevejene til de forskellige Arbejdspladser, idet de tillige androg om at maatte færdes paa Amtsvejene efter Mørkets Frembrud, naar Køretøjet var forsynet med Lygter.

Alle Amtsraadene, med Undtagelse af Viborg Amtsraad, afslog det, efter for de flestes Vedkommende at have indhentet Sognekommunernes Udtalelse om Sagen, hvoraf det fremgik, at Sogneraadene absolut ikke turde tillade det.

I Ribe Amtsraad udtalte V. Hansen i Fl. »Ribe Stiftstidende« for 8. Marts 1907: »Nej, det maa vi bestemt modsætte os, saafremt vi har vort Liv kært«. Hr. Lautrup føjede til: »Selvfølgelig, da ikke engang Læger kan faa Tilladelse«.

I Hjørring Amtsraad forkastedes det med alle Stemmer mod Bruun, der i den Anledning udtalte, at han var glad ved at være den eneste frem-synede i Raadet.

I Aalborg Amtsraad var der forskellige Meninger, men Andragendet afsloges efter at Hjorth bl. a. havde erklæret, at »det er i Landbrugets Interesse at sige Nej, saa længe som muligt«.



Hedeselskabets første Bil »Pjevs«.

Inden de to Ingeniører opnaar Viborg Amtsraads Anbefaling og derefter Justitsministeriets Tilladelse maa de efter Amtsfuldmægtig Jørgensens Raad fremskaffe Udtalelser fra en Autoritet eller to gode Mænd om, at de allerede er fortrolige med Betjeningen af det nævnte Køretøj og »at de i nogen Tid uden Uheld eller Paaklage have benyttet Motorvogn«. Derefter opnaas Ministeriets Tilladelse til at færdes paa en Række meget nøje angivne Biveje, men denne Tilladelse foreligger først 3 Aar efter, d. 13. April 1910, idet de to Mænd øjensynlig ikke i første Omgang har været i Stand til at fremskaffe de ønskede Attester.

I Løbet af 1910 opnaas antagelig tilsvarende Tilladelse fra de andre Amtsraad, eftersom de to Mænd i Marts samme Aar sammen med Ingeniør Andersen danner et Interessentskab og indkøber et brugt Automobil af Mærket »Piccolo« direkte fra Fabrikanterne A. Ruppe og Sohn, Apolda. Køretøjet koster 1000 Kr; i Fragtbrevet fra Fabrikken er det med Emballage angivet at veje 16800 kg!

Af Hedeselskabes Funktionærer døbttes Vognen »Pjevs« og i Hovedbygningens Gaard findes endnu den gamle Garage. I Løbet af det første Aar kørte de 3 Ejere ialt 1016½ Mil, hvortil er brugt Benzin for 234,81 Kr. a 14 Øre pr. Pund eller for 23 Øre Benzin pr. Mil. Til Olie og Elektricitet (!) er brugt 94,20 Kr. eller ca. 9 Øre pr. Mil. Til Reservedele er brugt 305 Kr., men deraf købte de ved Starten for 280 Kr. Til Reparationer er anvendt 682 Kr., deraf alene i de sidste 3 Mdr. for 418 Kr. Skatten var 3,75 Kr. i Kvartalet.

Omtrent paa Aarsdagen for Købet solgtes »Pjevs« igen for 300 Kr. plus en Motorcykle, som efter mange Vanskeligheder afhændedes for 235 Kr. I Anledning af Salget blev Køberen bispist for 1,40 Kr. Det var den Gang!

De 3 Ingeniører slap skadesløst fra at være Bilejere, idet de havde indtjent Udgifterne ved Rejsegodtgørelse fra Hedeselskabet, der dog ikke var fastsat for Befordring med Bil, men derimod var den sædvanlige 1 Krone pr. Mil. Der blev endda til Slut et Overskud paa 239 Kr. til Fordeling blandt de 3 Bilejere. Det maa dog tilføjes, at Hedeselskabet havde ydet et særligt Tilskud pr. Maaned paa 20 Kr. til Kørselen med Bilen.

I Brochuren over Piccoloen, som Ingeniørerne modtog inden Købet fremhæves det, at »Det er Idealet af en Motorvogn for Forretningsfolk, Læger og Damer. Enhver kan let køre den ved første Forsøg. Og at lære at fylde Benzin i Benzinbeholderen og Olie paa Oliebeholderen er ikke svært«. Ved et ikke for højt Omdrejningstal udviklede Motoren 5 HK. Enkelte nuværende Funktionærer har været Passager i »Pjevs« og hævder, at det kunde lykkes den at præsterer en Fart paa indtil 30 km, men saa skulde det helst være ned ad Bakke. Afdelingsleder *N. Basse* erindrer adskillige Ture med »Pjevs«, hvor han som Passager har maattet af og skubbe bag paa op ad Bakke.

Der foreligger intet om, at Ingeniørerne — som for faa Aar siden afdøde Distriktslæge *Lund*, Silkeborg, gjorde, da han i 1904 som den første praktiserende Læge fik egen Bil — tog Cykler med i Bilen, naar de kørte ud, for at være sikker paa at komme hjem igen, eller bandt et Lagen fast under Vognen mellem alle 4 Hjul for at samle løse Møttriker og Skruer op, naar de under Kørselen raslede af.

LITTERATUR.

Skovøkonomiske Betragtninger

er Titlen paa en Afhandling af Professor, Dr. polit. A. Howard Grøn, som har været offentliggjort i Svenska Skogsvårdsföreningens Tidskrift 1938, Hefte III—IV.

Artiklen har ikke alene almen forstlig Interesse, men fortjener at

kendes i videre Kredse, og der skal i det følgende forsøges at give et Uddrag af de Ting, der har særlig Relation til Hedeskovbrug.

Det fremhæves først, at der er en væsentlig Forskel paa de økonomiske Muligheder for Skovdrift, enten man ser privat erhvervsøkonomisk paa det, eller man ser det ud fra en samfundsmæssig Synsvinkel, og Forskellen udtrykkes saaledes:

»For Erhvervsproducenten er Arbejdsbenyttelse, Realkapitalbenyttelse og Jordbenyttelse produktive Goder, for hvilke der altid maa betales en Pris, om ikke direkte saa indirekte ved Afsavn af den Indkomst, som kunde være opnaaet ved Udlejning af egen Arbejdskraft, egen Kapitaldisposition og egen Jord til andre Erhvervsproducenter.

Ved en samfundsmæssig Opgørelse af Produktionsbalancens Omkostningsside har de anvendte produktive Ydelser kun relativ Værdi, bestemt ved en eventuel subsidiær Anvendelse. Saafremt en saadan ikke foreligger, som det kan være Tilfældet for visse Jorders og visse Arbejdsydelsers Vedkommende, maa Omkostningen ved disse Midlers Anvendelse samfundsmæssigt sættes lig Nul«.

og videre siges der:

»Samfundsmæssigt er en hvilken som helst produktiv Jordanvendelse, hvorved blot den samfundsmæssige Omkostning ved den til Jordbenyttelsen udkrævede Arbejds- og Realkapitalbenyttelse dækkes, fordelagtigere end ingen Anvendelse.

For Samfundet er endvidere Kapitalrenten — naar bortses fra Førrentningen af udenlandsk Gæld — ikke en reel Udgift, men kun en Regnestørrelse til Sammenligning af forskellig Realkapitalanvendelses ulige Nyttevirkning i Forhold til den øjeblikkelige Behovklassificering. Sammenligningen er endda kun af afgørende Betydning ved Ny- og Reinvesteringsbeslutninger. For allerede eksisterende Realkapitalgenstande er en hvilken som helst produktiv Anvendelse fordelagtigere end ingen Anvendelse.

Disse Betragtninger forsvarer mange Plantageanlæg, som privatøkonomisk set er utilfredsstillende.

I sine Betragtninger kommer Forfatteren nærmere ind paa *Driftsøkonomien ved Skovopelskning paa øde Jord* og siger bl. a. herom følgende:

Som Eksempel herpaa kan tages de i Danmark i Løbet af de sidste Menneskealdre paa privat Initiativ frembragte Plantager paa Jyllands Heder.

I nogle faa af disse Plantager er der opnaaet en Vedproduktion af saa høj Værdi, at det økonomisk har givet tilfredsstillende Balance mellem Omkostninger og Indtægter. For langt den største Del af Plantagerne stiller Økonomien sig derimod erhvervmæssigt set mindre gunstigt. Opgøres de direkte Udgifter til Jorderhvervelse, Tilplantning, Tilsyn og Skatter med

Tillæg af Renter paa disse Udgifter, fremkommer der et betydeligt Deficit mellem, hvad der er ofret, og hvad disse Plantager faktisk er værd, regnet efter deres nuværende Ydeevne. Noget er Plantagerne altid værd, men det er for de ringeste, rene Bjergfyrrplantager saa lidt, at det end ikke dækker den oprindelige Kulturudgift. Der haves Repræsentation for saa at sige alle Trin af en Skala herfra og op til, at de frembragte Værdier dækker alle Omkostninger, Renten inclusive. I det overvejende Antal Tilfælde ligger den effektive Rentabilitet dog meget lavt. Erhvervsøkonomisk har Udbyttet af Plantagedriften paa de jyske Heder derfor i det Store og Hele været særdeles utilfredsstillende. Det maa dog herved erindres, at Flertallet af de Privatpersoner, som i Tidens Løb med betydelige Summer er gaaet ind for dette Arbejde, overhovedet ikke har gjort dette i erhvervsmæssigt Øjemed, men af idealistiske Grunde.

Opgøres Produktionsbalancen ud fra samfundsmæssige Synspunkter stiler den sig helt anderledes. Den anvendte Jords Værdi kan i de fleste Tilfælde sættes til praktisk talt Nul. Vel blev Hedearealerne af de private Personer, som købte saadanne Arealer til Plantageanlæg, betalt med 50 til 100 Kr. pr. ha, men denne Pris er blot Udtryk for, at et hvilket som helst Areal i Danmark, uanset om det er aldeles uproduktivt, altid alene som »Sted« vil have en vis Handelsværdi. Samfundsmæssigt er Jordværdien bestemt udelukkende ved Produktiviteten, og denne var for de egentlige Hedearealer minimal. Lidt yderst tarvelig Faaregræsning, lidt Lyng til Tagtækning og lidt Lyngtørv til Brændsel var alt, hvad disse Arealer ydede af Bidrag til den nationale Husholdning. Tilplantningsudgiften i Penge har i alt overvejende Grad bestaaet af Arbejdsløn. Kun minimale Beløb er medgaaet til Indkøb af Materiale af udenlandsk Oprindelse, som f. Eks. Frø og Redskaber. Hvis Plantningsarbejdet ikke var kommet til Udførelse, vilde de derved beskæftigede Personer i den tilsvarende Tid have været arbejdsløse. Samfundsmæssigt var derved en betydelig, latent Arbejdskraft efter al Sandsynlighed gaaet nytteløst tabt. Under disse Omstændigheder kan Arbejdsydelsen ved Plantningen samfundsmæssigt ikke regnes som nogen Udgift. Herved maa dog tages et vist Forbehold. Saafremt den Pengeløn, som Plantagearbejderne har erholdt, har fremkaldt en Højnelse af Levestandarden, navnlig m. H. t. Forbrug af importerede Konsumvarer, har dette for saa vidt betydet en samfundsmæssig Omkostning. Det er ugørligt at skaffe dette Spørgsmaal exakt oplyst, men det kan med Rimelighed antages, at Plantagearbejdernes Lønfortjeneste i betydelig Udstrækning er blevet anvendt til Financiering af den sideløbende med Plantageanlæggelsen stedfundne Opdyrkning af Hede til Agerbrug. Den Strøm af kontant Købekraft, som gennem Lønudbetalingen er tilflydt disse fattige Egne, har formentlig herigennem haft en særlig samfundsmæssig Nyttevirkning. Nødtørfvig Føde og Beklædning har Hedens Smaabrugere kunnet skaffe sig ved Hjemmeproduktion. Midler til Indkøb af Husdyr, Redskaber og Bygningsmaterialer har de derimod savnet, men i

ikke uvæsentlig Omfang skaffet sig ved at arbejde i Plantagerne. Gennem Lønudbetalingen fra Plantageanlæggene er der da sket en Omflytning af Købekraft mellem to Befolkningsgrupper. Den betalende Gruppe har for en overvejende Dels Vedkommende taget Midlerne hertil af en Overskudsindtægt. Al Sandsynlighed taler derfor for, at disse Midler, hvis de ikke var blevet anvendt paa Heden, var blevet anvendt til andet Luksusforbrug, idet ogsaa Hedeplantningen for de fleste af de Mennesker, der betalte Arbejdet, som allerede foran antydet, var en Luksus og ikke et Erhvervsforetagende. Meget taler for den Antagelse, at Lønningsudgiften til Plantageanlæggelsen tværtimod gennem forhøjet Levestandard for Hedebefolkningen at have forøget Forbruget af udenlandske Varer gennem en Nedsættelse af Plantageejernes Luksusforbrug har formindsket Importen af Luksusvarer. I samme Omfang som Lønindtægten af Plantagearbejderne er blevet anvendt til Forbedring af Hedebrugene, har den ændrede Købekraftfordeling da ogsaa paa-virket Kapitalopsparingen i Landet.

De faste Ejendomsskatter har grundet paa deres Akkumulering igennem de mange Aar, som hengaar fra Plantningens Udførelse til de første positive Hugstudbytter erholdes, privatøkonomisk vejet tungt til paa Udgiftssiden. Da Plantageanlæggene kun undtagelsesvis har paaført Stat og Kommuner forøgede Udgifter til offentlige Foranstaltninger, har det ved denne Skattebetaling faktisk slet ikke drejet sig om en virkelig Produktionsomkostning, men om en Udbytteandel, som Samfundet har krævet forlods udbetalt. Ved en samfundsmæssig Opgørelse af Produktionsbalancen maa derfor ogsaa de faste Ejendomsskatter udelades af Omkostningsopgørelsen.

Ved den privatøkonomiske Balanceopgørelse spiller Renteakkumuleringen paa de direkte Udgifter en meget betydelig Rolle. Da den private Plantageejers ved Anbringelsen af sine Midler paa anden Maade kunde have haft en direkte Renteindtægt, svarende til den beregnede Renteakkumulering, er det erhvervsøkonomisk rigtigt at betragte dette Beløb som en Omkostning. Samfundsmæssigt set drejer det sig derimod ikke om nogen egentlig Udgift. For Samfundets Vedkommende, maa dog en analog Betragtning gøres gældende, idet man maa undersøge, om de benyttede produktive Kræfter eventuelt paa et andet Produktionsomraade kunde have været anvendt med større samfundsmæssigt Udbytte. Den privatøkonomiske Rentabilitetsberegning gaar netop ud paa at undersøge dette Spørgsmaal ud fra erhvervsøkonomiske Synspunkter. For de jyske Heder forelaa paa den Tid, da de private Plantageanlæg begyndte at tage Fart, som allerede anført, ingen anden produktiv Anvendelsesmulighed. Den benyttede Arbejdsydelse kunde derimod eventuelt have været anvendt paa anden Maade, f. Eks. til Gravning af en Kanal fra Kolding til Esbjerg eller Anlæg af dobbeltsporet Jernbane, hvor man indtil for ganske nylig har maattet nøjes med enkeltsporet. Det er imidlertid særdeles tvivlsomt, om saadanne Opgaver vilde have været i Stand til at samle samme nationale Interesse, som det lykkedes at samle om Hede-

plantningen. Endelig vilde disse Opgaver have manglet den særlige Værdi, Plantningsarbejdet har haft ved dets lokale Fordeling over alle jydskede Hedeegne i umiddelbar Nærhed af de arbejdssøgende Hedebrugeres egne Jordlodder.

Naar da ved en samfundsmæssig Opgørelse af Omkostningerne ved Frembringelse af de jydskede Hedeplantager det allermeste af Jordværdien, en væsentlig Del af Arbejdslønnen, alle Udgifter til faste Ejendomsskatter og hele den akkumulerende Renteberegning lades ude af Betragtning, bliver det meget beskedne Omkostninger, Plantagerne alt i alt har foranlediget. Selv om visse Poster paa Balancen kun kan opgøres paa Skøn, kan det med Sikkerhed fastslås, at Plantageanlæggene paa Jyllands Heder har bidraget til Forøgelse af Danmarks Velstand. I den populære Agitation for Hedeplantningen har Plantagernes Indflydelse paa de klimatiske Forhold spillet en betydelig Rolle. Det er ikke til Dato lykkedes at paavise nogen saadan Virkning. Plantagernes produktionspolitiske Nyttvirkning har dog for sig alene været fuldt ud tilstrækkelig til, at der maa siges at have været sundt økonomisk Grundlag for Statens Støtte af den private Foretagsomhed paa dette Felt ved betydelige Subventioner.«

Forfatteren har herigennem klargjort, at de jydskede Hedeplantager paa mangesidig Maade er virkelige samfundsmæssige Aktiver.

Til Sammenligning nævnes bl. a. *Driftsøkonomien ved vedvarende Skovdrift paa Jord, for hvilken der ogsaa foreligger anden produktiv Anvendelse:*

Som Eksempel herpaa kan tages Skovbruget paa frugtbar Jord i Danmark. Visse danske Skovbrugsvirksomheder, som arbejder paa Jord af Mellembonitet og i betydelig Udstrækning med Naaletrædyrkning, viser en fuldt ud tilfredsstillende, erhvervsøkonomisk Balance. Disse Brug kan i nærværende Forbindelse lades ude af Betragtning. Andre Skovbrugsvirksomheder, og da navnlig saadanne som arbejder med fortsat Løvtrædyrkning i høj Omdrift paa Jord af landbrugsmæssig høj Bonitet, viser derimod en erhvervsøkonomisk utilfredsstillende Balance. Sættes det aarlige Nettooverskud i Relation til det staaende Virkesforraads Realiseringsværdi, faas en kun beskedne Rentabilitet, og saa er Jordværdien endda ikke taget med i Betragtning. Fortsættelse af Skovbrugsvirksomheden betyder, at de paagældende Skovejere erholder mindre personlig Andel i den samlede Nationalindtægt, end de kunde faa ved anden Formueanbringelse. Erhvervsøkonomisk vilde det være fordelagtigere at opgive Skovdriften paa saadanne Arealer, og i Stedet for udlægge dem til landbrugsmæssig Benyttelse.

Samfundøkonomisk stiller Balancen sig ikke væsentlig gunstigere. Beskæftigelsesmuligheden vilde blive betydeligt forøget ved Rydning af saadan Skov. Den anvendte Arbejdskraft p. ha aarlig er ved Markbruget 2 a 3 Gange saa stort som ved den mest intime Skovdyrkning. Tages Arbejds-

anvendelsen ved Landbrugets Husdyrbrug med i Beregning er Landbrugets Arbejdsbehov pr. Arealenhed 6 a 7 Gange saa stort som Skovbrugets Arbejdsbehov. Den Del af Træindustrien, som er afhængig af Raastof fra disse Skove, er desuden saa beskeden, at Nøgningen i Beskæftigelsesmulighed for denne Industri ved de paagældende Skoves Afvikling vil være samfundsmæssigt umærkelig.

En Sammenligning af Nationalindkomsten af Markbruget med Nationalindkomsten af Løvtræskovbruget falder ligeledes paa den gode Jord ud i Favør af Markbruget. Paa Jord af agerdyrkningsmæssig ringere Bonitet, som dog endnu er en god Naaetræbonitet, kan Forholdet stille sig omvendt. Kunde man her finde Erstatning for den indskrænkede Beskæftigelsesmulighed, som følger med Omlægning af Benyttelsen fra Landbrug til Skovbrug, vilde en saadan Omlægning give en samfundsmæssig Fordel. Paa den gode Agerdyrkningsjord betyder Skovdriftens Fastholdelse derimod et Nationaltab.

Forfatteren er her inde paa de samme Tanker, som ofte er fremført af Direktør Flensborg, at der findes Kategorier af Jord, som ikke er egnet hverken til Agerbrug eller Skovbrug, og Jord, som med større Fordel kan anvendes til Skovbrug end til Landbrug og omvendt Jord, som finder bedre Udnyttelse til Landbrug end til Skovbrug.

Produktionsmæssigt og samfundsmæssigt maa den rette Fordeling her være at tilstræbe, og saa er man straks inde paa Skovbrugspolitikken.

I denne Forbindelse kommer Forfatteren ind paa at udrede, hvilke Muligheder Samfundet har for at sikre sig Kontrol med og Sikkerhed for varig Opretholdelse af den erhvervsøkonomisk orienterede Skovdrift.

Der er 3 Dispositioner, som Samfundet her kan gribe til, nemlig Understøttelsesforanstaltninger, Tvangsforanstaltninger og direkte Overgang til Statsdrift.

Hvilken Vej der end vælges, fremhæves det, at

»saavel samfundsøkonomisk som erhvervsøkonomisk gælder det, at et ud fra Skovens kollektive Nyttetvirkning begrundet Ønske om Skovdriftens Opretholdelse, uanset svigtende erhvervsøkonomisk Rentabilitet, ikke maa friste til Opgivelse af logisk økonomisk Tænkning ved Skovdriftens Tilrettelæggelse. Svigtende erhvervsøkonomisk Rentabilitet maa tværtimod skærpe Kravet om de mindst mulige Midlers Anvendelse. Dette maa imidlertid ikke forstås som et Krav om at drive Skovbrug med de mindst mulige direkte Pengeudgifter, men som et Krav om Tilrettelæggelse af Driftsteknikken efter optimalt Forhold mellem Omkostning og Udbytte«.

Senere anføres:

»Som Konklusion af de anførte Betragtninger vedrørende den statsøkonomiske og den privatøkonomiske Driftsindstilling i Skovbruget kan da fastslås:

Grundet paa de til Driften af visse Skove knyttede kollektive Nyttevirkninger, herunder ikke mindst Skovdriftens beskæftigelsesmæssige Betydning, vii der kunde opstaa en betydelig Divergens mellem de samfundsökonomiske og de erhvervsökonomiske Interesser.

Saa vel ved den statsökonomiske som ved den erhvervsökonomiske Driftsindstilling maa Driftsdispositioner træffes paa Grundlag af en Balanceopgørelse.

De i Balanceopgørelsen indgaaede Værdistørrelser vil imidlertid være paavirkede af, om Opgørelsen sker ud fra statsökonomiske eller ud fra erhvervsökonomiske Synspunkter. Arbejds løn, Rente paa investeret Kapital og Jordbenyttelse er erhvervsökonomisk altid absolute Omkostninger, men statsökonomisk i talrige Tilfælde kun relative Omkostninger. En eventuel kollektiv Nyttevirkning af Skovdriften har statsökonomisk reel Værdi, men erhvervsökonomisk som Regel ingen Værdi.

Forfatteren gaar herefter over til at omtale de livsvigtigste Faktorer indenfor al Skovbrug.

For *Kulturudgiftens* vedkommende anvises Vejen til at gøre Beregninger over, hvor intensiv og bekostelig en Kulturmetode, der er mest fordelagtig at anvende. At Overvejelser af denne Art ogsaa har Betydning ved Hedeopdyrkning siges ved følgende:

Ved Skovopelskning paa øde Jord af samfundsmæssige Hensyn har de her anstillede Betragtninger ogsaa Gyldighed. Selv om det paa Forhaand kan vides, at saadan Skovopelskning vil være erhvervsökonomisk aldeles utilfredsstillende, er det ikke dermed givet, at det er rigtigt af Bekostningshensyn at begrænse Kulturforanstaltningerne til det teknisk mulige Minimum.

Det fremhæves, at alle Midler til at øge Væksten, saasom Fremskaffelse af Frø af Racer af større Vækstintensitet end de normale Racer, bør tages i Betragtning. I det hele taget har Fremskyndelse af Væksten meget stor Indflydelse paa Bevoksningens Økonomi.

Angaaende de *Vedforraad*, der arbejdes med, og i samme Aandedræt *Hugstgraden* og ligeledes *Driftsformen* og *Omdriftsalderen* fremhæver Forfatteren efter en Del generelle Betragtninger, at det alle er Faktorer, der har meget stor Indflydelse paa Skovdriftens Økonomi, og som man aldrig maa ophøre at overveje nøje. Det er nemlig ikke altid lige meget, hvad man gør, blot man gør noget.

S. L.

C. Ferdinandsen og C. A. Jørgensen: Skovtræernes Sygdomme. I Bind.
(Gyldendal, 286 Sider.)

Værket afhjælper et stort Savn for alle de Mennesker, der har med Skove og Plantager og i det hele taget med Træer at gøre. Det er en Afløser for og Udvidelse af et lille koncentreret Forelæsningsreferat, som har været

anvendt ved Undervisningen paa Landbohøjskolen. Skovbrugets Plantepatologi er et af de Omraader, som har savnet et fyldestgørende og i Praxis anvendeligt Værk paa Dansk, men nu er det her, og ingen Praktiker bør undlade at stifte Bekendtskab med det. Bogen, som er af betydelig videnskabelig Værdi, udkommer i to Dele, hvoraf kun første Del endnu foreligger. Den giver en historisk Redegørelse over Plantepatologiens Udvikling igennem Tiderne, og behandler Sygdomme, som foraarsages baade af mikroskopiske og makroskopiske Organismer. Det viser sig her, at de makroskopiske, nemlig Svampene, er langt de talrigeste og vigtigste. Foruden en Oversigt over Svampenes Anatomi, den brugte Nomenklatur og Smittelæren til Indledning gives der Nøgle til Sygdommenes Bestemmelse og Beskrivelse af hver enkelt, dens Livsyttringer og særlige Kendetegn, og Midlerne til deres Bekæmpelse angives, forsaavidt der er nogen.

Bogen er forsynet med mange udmærkede Illustrationer til Supplering af Teksten.

II Bind bliver en direkte Fortsættelse af første, og hele Værket vil komme til at udgøre et Hele og danne en fyldestgørende og tidssvarende Oversigt over Skovtræernes og Veddets Sygdomme. En fortrinlig Haandbog.

S. L.

Læ- og Hegnsplantning.

Særtryk, 28 Sider, illustreret, ved Forst. Niels Esbjerg, Blangstedgaard.

I et smukt lille Særtryk af den nye Udgave af Agerdyrkningslære Bd. 1, har Forstander *Niels Esbjerg*, Blangstedgaard, samlet og udsendt sine Erfaringer om Læhegnsplantning. Forfatteren gennemgaar kort og klart alle de Forhold, der vedrører Læhegnsplantning, nævner Fordelene ved Hegn, omtaler de rigtige Hegnstyper, minder om Forsøgene med Afgrødeforøgelse som Følge af Læ, giver Anvisning paa, hvorledes et Hegn skal anlægges og passes og beskæftiger sig ligeledes med Valget af Træarter.

I en afsluttende Oversigt over Hegnsplantningens Udvikling kritiseres, at der stadig ventes paa en ny Hegnslovgivning, idet Forfatteren bl. a. kort og godt siger: Den gældende Hegnslov værner vel til en vis Grad de bestaaende levende Hegn, men den fremmer ikke Plantning og Opdyrkning af nye Hegn. Der har været og er derfor et vist Misforhold mellem Lovgivningen og Statens finansielle Støtte til Hegnsplantning.

Det lille Særtryk fortjener stor Udbredelse.

has.

Den islandske Skovsag.

En betydningsfuld og storslaaet Gave til Island
fra Direktør Kr. Kirk, Aarhus.

Den forløbne Sommer i Island synes at have betydet meget for den islandske Skovsag. Thjorsaadalur er blevet indhegnet og fredet og Gaarden Skridufell med 400 ha Kratskov, der nu fredes, er blevet indkøbt til »Skogræktin«. Selve Indhegningen er 5 km lang, og Arealet af det fredede Land er op imod 10000 ha. Deraf er det meste fuldstændig afblæst og øde. Indhegningen blev færdig i Juli og allerede i September var der glædelige Resultater af Fredningen. I Fjnoskadalur er købt et ret stort Skovareal, hvor der med Tiden kan ventes at blive ca. 200 ha Skov.

I et Brev fra Island til Dir. Flensborg, fortæller den islandske Skovsags Leder, Skovrider *Hakon Bjarnason*, om det løfterige Spor, Skovsagen er kommet ind i og slutter derefter saaledes:

»Og saa kommer rosinen i pølseenden. I juli maaned fik vi en stor overraskelse, idet kabinetssekretær Sveinbjørnsson kom hertil fra Danmark med en pengegave paa 30—34 tusind kr., som skulde anvendes til køb af en gaard med tilliggende skov el. krat og til indhegning af landet. Siden er meningen, at dette skal foræres til skogræktin. Giveren af denne flotte gave er en direktør *Kristian Kirk* i Aarhus. Denne pengesum anvendte vi til køb af gaarden Haukadalur og landet blev i sept. indhegnet med 13 km lang indhegning. Derved er der 1350—1400 hektarer blevet fredet, hvoraf 300 ha er kratskov, men birkeopvækst findes dog paa et langt større areal. Ved at indhegne Haukadalur slog vi to fluer i et smæk, idet vi fik omgærdet det sted, hvor der i øjeblikket hersker størst sandflugt paa sydlandet og maaske den største sandflugt i hele landet. Nu er det meningen at faa sand- og jordfygningen stoppet i løbet af faa aar og endvidere faa krattet til at vokse op, samt forøge skovarealet. Meningen er, at *Kristian Kirk* vil komme til Island til næste aar og afhænde denne gave egenhændigt. Dette er den flotteste haandsrækning skovsagen her nogensinde har faaet paa en gang, og det varer maaske længe, inden vi faar saadan en haandsrækning igen. Jeg er saa betaget over denne gave, at jeg ligefrem ikke kan finde de passende ord for at udtrykke min taknemlighed til dir. Kirk.«

De islandske Blade har i store Helseartikler omtalt Direktør Chr. Kirks Gave. »Morgonbladid« giver bl. a. følgende Omtale af Haukadal:

»Haukadal i Biskupstungum var i Fortiden et af de største Odelssteder i Landet, og her har gennem lange Tidsrum siddet mange

Odelsbønder, men nu er den for største Delen lagt øde. Græsvæksten er tildels ødelagt i Tidens Løb.

Jeg har hørt sige, uden at kunne indestaa derfor, at Biskop Magnus Einarsson, som indebrændte i Hitardal 1148 skulde have sagt, at det var bedre at være Bonde i Haukadal end Præst i Breidabolstad.

Uden Tvivl har Haukadal været en prægtig Gaard, ellers var den næppe blevet beboet af de store Bønder, som levede i det 12. Aar-



Den gamle Kirke i Haukadal.

hundrede. Her boede Hallur Thovarinsson den milde i Begyndelsen af det 11. Aarhundrede, og hos ham opfostredes Ari Præst den vise, og ligeledes opfostrede han Teil, Søn af Biskop Isluf. — Teil overtog Gaarden efter Hallur og oprettede her en Skole, som blev landskendt.

Fra Teil nedstammer den store Haukadalsæt. — Hallur, Teils Søn, overtog Gaarden efter Faderen. Han blev en mægtig Bonde, som blev valgt til Biskop paa Skalholt, men han døde, inden han overtog Embedet (1150).

Endvidere har hans Søn Gissur boet i Haukadal, indtil han blev Bestyrer i Skalholt. Han var en betydelig Mand, kendt baade i Ud- og Indland. — I Aarhundreder boede paa Haukadal den ene Storbonde efter den anden. —

Efter den Tid bliver der mærkværdig stille om Stedet, og vi ved meget lidt om Haukadal med Undtagelse af, hvad der kan læses i Breve og Arna Magnussons og Pals Vidalins Jordebog, men stadigvæk menes Haukadal at være en mægtig Gaard.

Kort forinden havde der været en frodig Skov, men betydelige Skader var anrettet ved Sandstorm og Vulkanen Heklas Udbrud i 1693. Hvor meget af Landet der er gaaet tilbage paa den Tid, Jordbøgen er skreven, og op til vore Dage, kan man umuligt danne sig et Skøn over, og man kan kun gisne om, hvor stor Forskel der er paa Landet nu og dengang, da Bønderne sad i gode Kaar. — Sigurdur Greijonsson har fortalt mig, at et stort Landomraade er blæst op i hans Tid og efter ældre Mænds Udsagn endnu mere før i Tiden, og uden Tvivl er Haukadal kun et Stykke af sig selv i Forhold til, hvad den har været. Gaarden er ikke mere standsmæssig at se til; Husene er nedfaldne, Kirken er uden Maling, fattig og raadden. Tunet overrislet fra Geysir, og der er intet, der minder om fordums Pragt. Hustomterne ligger paa en Høj, og det ser ud til, at den ene Gaard er bygget ovenpaa den anden i Fortiden. Egentlig er det et smukt Syn at skue ud over Landet fra Hustomterne en herlig Sommerdag. I det fjerne rejser Hreppas-Fjeldene sig i Syd, men i Vest rager Hestfjeld, Vørduffell og Mosfell op over det grønne Lavland. Stærkest fremtræder Bjarnarfell, højt og med skovbevoksede Skrænter. Foran Bjarnarfell rejser Laugafell sig særskilt, mens Dampene fra Geysir og de varme Kilder deromkring smyger sig op mod Bjergene. Indenfor Bjarnarfell kommer Sandfell i Nordvest for Gaarden. Skrænterne omkring Sandfell danner en Halvcirkel om Gaarden. De er kratbevoksede og frodige. Krystalklare Bjergvandselve bugter sig ned ad Skrænterne eller springer fra Afsats til Afsats. Øst for Tunet breder Græs og kratbevoksede Enge sig hele Vejen ned til Tungufljot og videre langt mod Syd. Gaar man op i Bakkerne ovenfor Gaarden, kommer man fra en frodig Eng op i Ødemarken.

Fra Hedekanterne ligger Landet lidt paa Hæld og i smaa Bølger hele Vejen op til Laugajøkel og Jarlhettum. Ingen Græsvækst er her paa et mægtigt Omraade; kun enkelte Græsstriber strækker sig fra Hedekanterne og lidt ind i Landet, ellers fuldkommen Ørken. Paa de mange Meter høje Bakkekamme finder man den sidste Rest af den frodige Græsvækst. Her er hurtig Skiften mellem smukt og blomstrende Land og fuldkommen Ørken.

Saa smukt og indtagende det kan være i Haukadal en smuk Sommerdag, saa forandret er Sceneriet i det Øjeblik, det blæser op fra Nord. Omgaaende rejser den ene Støvsy sig efter den anden, og i et Nu staar Himmel og Jord i et. Tager Stormen til i Styrke, øges Jordflugten. Tætte brune Jordskyer driver helt ned i Bygderne og dækker store Landomraader. Solen formørkes for til Tider helt at forsvinde. Er man ude i et saadant Vejr, fyldes alle ens Sanser med Muld. Vejene fyger til, og Færdselvanskeliggøres. Mulden smyger sig ind i hver en Revne, og alt støves til inden Døre.

Sønderjyllands Kreditforening i Haderslev

yder Laan mod 1. Prioritets Ret i Land- og By-Ejendomme i de sønderjydske Landsdele.
Udlaan 31. Marts 1938: 176,852,965 Kr. . . . Reserver: 7,028,035 Kr.
Kasseobligationer af 3., 4., 5. og 6. Serie nyder ubetinget Rentegaranti af den danske Stat.
Amortisationstid i disse Serier højst 45 Aar.

Hedepløjning

udføres med 5 stærke Tractorer med dybt-gaaende Specialplove.

Eng- & Mosefræsning

udføres med 8 Tractorfræsere. Maskinerne sendes ud overalt i Landet ved Henvendelse til

• Tractor-Entreprisen •

Møhl - Høyrups Allé 5 - Hellerup
Telefon Hellerup 6007

J. Chr. Petersens Papirhandel

„Hvælvingen“
ved Nikolaj Taarn
København K.

Hovedforhandler af Statens Papir

Tryksager - Protokoller

Traktorpløjning og Knivharvning.

af Hede, Mose og Eng udføres efter Aftale til enhver Tid billigt og godt. Reference: Hede-selskabet og Hedebruget.

Vilhelm Jørgensen,
Randrup pr. Viborg.

Aktieselskabet

AARHUUS PRIVATBANK

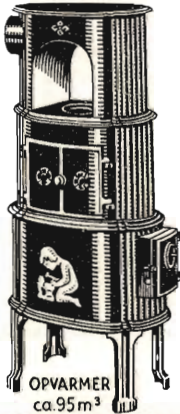
— stiftet 1871 —

Aarhus:
Hovedkontor.

København:
Nygade 1.

Aktiekapitalen & Reserver ca. 17 Mill. Kr.
hæfter til Sikkerhed for alle Indskud.

RIBE Brændeovne



OPVARMER
ca. 95 m³



OPVARMER
ca. 75 m³



OPVARMER
ca. 60 m³

ER BILLIGE I ANSKAFFELSE OG BRÆNDELSFORBRUG
STOR VARMEEVNE. NØJAGTIG REGULERING.
STORT FYRRUM TIL
LANGE BRÆNDESTYKKER
—
HENVEND DEM TIL VORE
FORHANDLERE ELLER TIL OS.

A/s RIBE JERNSTØBERI, RIBE

LEVERANDØRER TIL DE SAMV. PLANTNINGS-
FORENINGER OG HEDESELSKABET



Johannes Balm & Søn

SKOVFRØKONTORET

København-Valby

Frøavlscentret Hunsballe

Holstebro

Telefon 533

Frøavl
og Frøhandel

PALUDANS
PLANTESKOLE

— KLARSKOV —

130 Tdr. Land.

Skovplanter,
Hæk- og Hegnsplanter,
Allétræer,
10 Millioner Prikleplanter.

Forlang Prislister.

TELEFON KLARSKOV NR. 9.

Frøcontoret

(for undersøgt Markfrø)

— Grundlagt 1887 —

KOLDING

Telefon 43

P. KRUSES
PLANTESKOLE

- MUNDELSTRUP -

Telefon Tilst Nr. 7

Skovplanter
Haveplanter

Forlang Prislister eller Tilbud

A/s Skive Markfrøkontor

Grundlagt 1896

Telf. 94 Skive

Frøavl Frøhandel

Brostrøms

Planteskole, Viborg
v. C. Nielsen
Haardføre, jydsk
Planter for Have,
Mark og Skov
Telefon 42.



Dansk Andels-Ægekspor

Kgl. Hofleverandør

er Producenternes
egen Forretning og
yder derfor disse
det fulde Udbytte.

Hovedkontor:

Vester Voldgade 7 og 9,
København V.

Prima Skovplanter

i vækstsikker og haardfør Kvalitet, egnede til saavel
Skov- som Hede- og Kiltplantning faas fra
Danmarks nordligste Planteskole.
Fineste Referencer fra Jyllands største Skovdistrikter.
Store Forraad. — Diverse Kulturer. — Special-Tilbud gives.

N. Andersens Planteskole,

Hjørring. — Telefon 106.

Tegn Annonce i

Jydsk Telefonbog

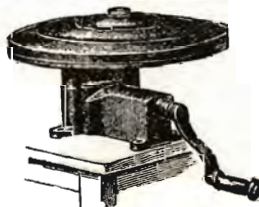
Jydsk Telefon-Aktieselskab
Aarhus

H. Struers chemiske Laboratorium

København K.
Skindergade 38
Telf. C. 1402

Originale Gerbers
Apparater
Comber-Apparat til
Kalktræng-Under-
søgelse

Analytisk kemisk
Laboratorium



Jyllandsafdeling
Studsøgade 44
Aarhus - Telf. 4748

Natriumfosfat til
Kreaturfoder
Natriumklorat
til Fjernelse af
Ukrudt

Aut. af Land-
brugsministeriet

Trifoliums Frø
giver stor Høst.

Beboerne i Laugardal mærker Jordflugten, og Folk der paa Gaardene kan højt paa Himlen i Øst se mægtige Jordskyer komme langsomt drivende ned i Retning mod Havet. Hovedparten af den Jord, der fyger der for alle Vinde, opstaar i Haukadalsheden. Ødelæggelsen træder stærkt frem her. Nordenvinden har her Aar for Aar taget mægtige Arealer. Hvor der før var frodige Græsgange for fede Faar, er der nu kun afdreven Muldjord. Utvivlsomt er man i Almindelighed



Ruinerne af den 1000-aarige Odelsgaard i Haukadal.

ikke opmærksom paa, at enkelte Landssdele lider under Sand- og Jordflugt og agter ikke paa, at store Værdier her gaar tabt. Godt var det, hvis man gjorde sig klart, at den Jord, der nu fyger fra Haukadalsheden har baaret frodige og fede Afgrøder til Føde for Faarene, som var Grundpillen i Odelsbondens Velmagt. Nu er Haukadal med tilhørende Skovland og omliggende Marker solidt og smukt indhegnet, og der er intet Sted paa Landet saa god og solid en Indhegning. Arbejdet skal snarest i Gang. Skoven skal beplantes og Jordflugten standses, men ved Arbejdets Slutning, naar Skoven igen staar frodig og grøn, vil den opvoksende Slægt mindes Manden Kristian Kirk i Taknemmelighed og Ære.«

Hedeselskabets Tidsskrift har søgt en Samtale med Direktør *Chr. Kirk*, der udtrykker sin Glæde over, at Gaven har været medvirkende til at samle ny og øget Interesse om den islandske Skovsag.

— Jeg har i Løbet af Sommeren ladet det hele indhegne, saaledes at Fredningen kan gennemføres, ligesom jeg har taget de nødvendige Skridt til at iværksætte en indledende Plantning. Naar det saa er lykkedes mig at faa det helt i Orden fra min Side, og det videre Arbejde planlagt, er det min Hensigt at overdrage det til den islandske Stat, saafremt denne vil paatage sig de fremtidige Forpligtelser. Ejendommen ligger saa nær Geysir og tillige paa et gammelt historisk Sted, saa der er ingen Tvivl om, at Stedet vil passeres hvert eneste Aar af en Mængde Mennesker. Naar jeg afleverer Gaven er det ikke nogen halv Gave, om jeg maa sige det saadan, og jeg tør da haabe, at den islandske Stat vil forstaa, at en Mønsterfredning og Skovrejsning netop paa dette Sted vil betyde en Agitation for Skovsagen, som vil række langt ud, og i det lange Løb forhaabentlig vil blive af den store Betydning, som jeg gerne saa det for Island.

Venner af den danske Hedesag, der ved hvad Skovrejsningen paa de jyske Heder har betydet for Danmark, kan kun glæde sig over, at det er en dansk Mand, der selv fra sin Barndom har set Hedeplantningens Vækst og Velsignelse, der nu giver Island en betydende Haandsrækning i Form af denne store Gave.

has.

Fra Plantningsforeningernes Arbejdsmark.

Redaktionen har modtaget følgende med Anmodning om Optagelse:

Aaret 1938, som nu er gaaet over i Historien, vil længe komme til at staa som et Mærkeaar i plantningmæssig Henseende — takket være — om end paa en sørgelig Maade — den frygtelige orkanagtige Sandstorm, som rasede i Slutningen af Marts og Begyndelsen af April — en Sandstorm, der ubarmhertigt blottede for Befolkningen de Arealer, der fremdeles trænger til Beskyttelse mod Vestenvindens stadigt tilbagevendende for Land og Folk saa frygtelige og ødelæggende Angreb, idet den lettere, ubeskyttede Jord mange Steder næsten totalt blottedes for Muldlaget og derved stærkt forringes til Agerdyrkning.

Sandstormen vakte stor Opsigt, ogsaa ud over Landets Grænser, saaledes læser man f. Eks. i »Svenska Skogvårdsföreningens Tidsskrift Skögen«, Nr. 9, 1938, i en Artikel, der meget stærkt og overbevisende pointerer Nyttens af at plante Løbælter til Værn saavel for Markens Afgroeder som for Menneskenes Huse, samt paapeger, hvordan al Plantning — mere end noget andet er af overmaade stor skønhedsmæssig Betydning og bidrager til at kaste Glans over en Egn — følgende karakteristiske Bemærkninger hidsættes: »På Danmarks flacka och vindpinade slättland har exempelvis offrats och offras fortfarande mycket pengar och arbete just på att skapa läbälter och skydd*) åt odlade vidder genom skogsplantering, baade i Form av läbälten och större trädgrupper«.

Artiklen omtaler i samme Forbindelse, hvordan Skaanes lige saa

*) Skærmning af opdyrkede Vidder.

»flacka« Sletter allerede *er* skærmede med saadanne Læplantninger — væsentlig Pilehegn, samt at disse Plantninger yder fortrinligt Læ og bidrager stærkt til at holde paa Jordens Fugtighed.

Man skulde jo synes, at den foran omtalte Sandstorm maatte være i Stand til at forøge Plantningsinteressen hos vort Lands Befolkning og dette synes da ogsaa at være Tilfældet, idet der rundt omkring i Landets magre Egne er oprettet de saakaldte Læplantningslaug — Sammenslutning af de enkelte Egenes Beboere for i Fællesskab at tage Læplantningssagen op og derigennem skabe bedre og hyggeligere Forhold for den enkelte Egn. — Arbejdet er jo i saa Henseende organiseret af det saakaldte »Flyvende Korps,« der rekrutteres af unge arbejdsløse Mænd fra Byerne. Angaaende Korpsets Virksomhed anser jeg det for oveflødigt at komme nærmere ind paa Omtalen af Enkeltheder, eftersom saavel Hedeselskabets Tidsskrift som iøvrigt alle Landets Blade Tid efter anden i Aarets Løb har behandlet Spørgsmaalet indgaaende, hvorfor det med Rette maa formodes at Folk *er* vidende om Sagens rette Sammenhæng. — Derimod vil jeg til Slut henlede Læserens Opmærksomhed paa, at der *selvfølgelig* — fremdeles som hidtil er noget der hedder *Plantningsforeninger*, og at disses væsentlige Opgave netop falder just i denne Tid, da der skal tegnes Plantebestillinger med den kommende Plantesæson for Øje — Tidsfristen for at kunde erholde Statstilskud til Indkøb af Planter udløber den 15. Februar, saa det er slet ikke for tidligt at faa Arbejdet igangsat; — et Arbejde, der som ethvert andet staar og falder med den større og mindre Energi, som lægges ind deri.

Der findes jo rundt om i Landets forskellige Egne een eller flere plantningsinteresserede Mænd, der i den kommende Tid vil tage sig af disse Plantebestillinger, og til disse Mænd henvender jeg mig da og opfordrer hver især til i videst mulig Udstrækning personlig at henvende sig til de enkelte Beboere og søge at formaa dem til at tage et eller andet paakrævet Plantningsarbejde op, og man skal faa at se, at en saadan personlig Henvendelse i mangfoldige Tilfælde vil vise sig at være frugtbringende for Sagens Gennemførelse; thi herved kan man faa Lejlighed til at imødegaa Folks forskellige Indvendinger imod at tage dette saa haardt tiltrængte Arbejde op, og man opnaar derved at gavne ikke alene den enkelte Mand, men tillige det ganske Land.

Der er saavist Arealer nok, der henligger i ubenyttet Tilstand og for saadannes Vedkommende gælder de af Konsistorialraad Bjerregaard i godt 100 Aar noksom bekendte Ord:

»Hvor Ploven ej kan gaa,
og Leen ej kan slaa!
Der bør et Træ at staa!«

Stabrand pr. Kolind, den 1. Januar 1939.

P. Madsen Pedersen.

Fra Hedeselskabets Grundforbedringsvirksomhed.

Fra Distriktskontorerne under Hedeselskabets Mose- og Engafdeling foreligger der en Opgørelse over Arbejder i Decbr. Maaned 1938.

Det fremgaar deraf, at der i Maanedens Løb er fuldført 307 Arbejder omfattende 1769 ha til en samlet Overslagssum af 655577 Kr. Heraf var 296 Drænings- og Kultiveringsarbejder omfattende 1320 ha (Overslagssum 566759 Kr.) og 11 Vandløbsreguleringer med et interesseret Areal paa 449 ha (Overslagssum 88818 Kr.).

Derudover er der i samme Maaned ved samtlige Distrikter færdig-projekteret og tilstillet Rekvirenterne 201 Arbejdsplaner omfattende 1097 ha til en Overslagssum af 439707 Kr. Heraf var 190 Drænings- og Kultiveringsplaner omfattende 863 ha (Overslagssum 397357 Kr.) og 11 Vandløbsreguleringer med et interesseret Areal paa 234 ha (Overslagssum 42350 Kr.).

N. B.

MINDRE MEDDELELSER.

Professor Chr. Nøkkentved, Danmarks tekniske Højskole, har af Laurits Andersens Fond faaet tildelt 4000 Kr. til aerodynamiske Forsøg.

*

Skovrydning og Sandfog.

Det norske »Tidsskrift for Skogbruk« bringer i sit Decemhernummer en interessant Artikel om Forholdene paa Kjerringoj i Nordland, hvor Skovrydningen i Løbet af de sidste Par Slægtled havde medført en tiltagende Ødelæggelse af Jorden. Skovene huggedes ned, Rødderne ryddedes til Brændsel, og Østenvindens stærke regelmæssige Sus begyndte at flytte Overfladejorden. I 1920 kunde man se, hvor alvorligt Katastrofen truede hele Øens Befolkning. Allerede var adskillige Landbrug givet op, og det saa ud til kun at være et Tidspørgsmaal, naar alle 50 Brug maatte forlades og 2—300 Mennesker blive hjemløse. Ustandselig og ødelæggende Sandfog gjorde alt Jordarbejde umuligt. I 1923 kom Skogselskapet til Hjælp og der blev plantet en Del til, dels med Bjergfyr og dels med Marehalm. Befolkningen, der næsten havde opgivet alt, gjorde et mægtigt Arbejde, og efter at Staten i 1934 er traadt til med nogle Tusinde Kroner i aarlig Hjælp, synes man nu at have faaet bastet og bundet Fygejorden, og Skoven er paany i Vækst.

*

Trækul.

Den svenske Stat har bevilget 30000 Kr. til Trækulforeningen i Härnösand til Fremstilling af et transportabelt Anlæg til Fremstilling af Trækulbriketter.

*

Der er Planer fremme om at søge fredet som Naturpark ca. 1 Kvadratmil Statsskov, der endnu ligger hen som Urskov i Sør-Varanger ved den norske Rigsgrænse til Finland.

*

Træimprægneringslirmaet R. Collstrop har i Anledning af Aktieselskabets 25-Aars Jubilæum udsendt et overordentlig smukt Jubilæumsskrift, der navnlig former sig om et Mindeskrift for Stifteren, den i 1933 afdøde Grosserer R. Collstrop.

*

Give og Omegns Plantningsforening fejrede den 14. Januar 50-Aars Jubilæum, og Nr. Snede Plantningsforening fejrer den 28. ds. ligeledes sit 50-Aars Jubilæum.

Dansk Plantageforsikringsforening

tegner Forsikring af Genplantningsværdien for Naaletræsplantager overalt i Danmark. Indskud een Gang for alle 50 Øre pr. ha, dog ikke under 1 Kr. Aarlig Præmie pr. ha 15 Øre, dog ikke under 50 Øre. Vedtægter og Indmeldelsesblanketter faas ved Henvendelse til

FORENINGENS KONTOR I VIBORG.

„KUSTOS“ KREATURFORSIKRINGSFORENING
STIFTET AF DANSKE LANDMÆND 1881
FORSIKRER HESTE, KVÆG, FAAR OG SVIN
KONTOR: HAVNEGADE 4, AARHUS TELEFON NR. 1300

Viborg Byes og Omegns Sparekasse

Telf. 1400 (3 Linier)

Sct. Mathiasgade 68

Kontortid:

Kl. 9—2 og Kl. 5—6

Viborg Papir-Comp.

Papir & Papirvarer en gros.
Bogtrykkeri.
Kontorforsyning

Sct. Mathiasgade 31—33.
Telf. Viborg 802—803.

Masagama The

Theen med den fine Aroma

Herning Hede- & Discontobank.

10—12½, 2½—5.
Telefon 5, 273 og 720.

A. Philipsen & Co., Viborg.

Maskinanlæg - Automobiler.
Telefon 532—1064.
Elektriske Anlæg - Vandværks-
anlæg. Telefon 174—274.

Varde Bank

Esbjerg Afdeling

Kongensgade 62

og Fiskerihavnen



Sophus Berendsen A/S

København Aarhus
Ørstedhus Kannikegade 18
Vester Farimagsgade 41

Alt Entreprenørmateriel.

Damp- og Motorlokomotiver,
Gravemaskiner, Tipvogne,
Spormateriel.

Leverandør til Hedeselskabet.



**BENZIN PETROLEUM
MOTOR OLIER
BRÆNDELSOLIER**



Handelsbanken i Viborg

Filial af Aktieselskabet
Kjøbenhavns Handelsbank

◆
Kontortid:
9—2 og 5—6

Telefon: 1500
(5 Linier)

DRIK JYDSK ØL I JYLLAND



FORLANG
„ODIN“
ØL
FINESTE KVALITETER

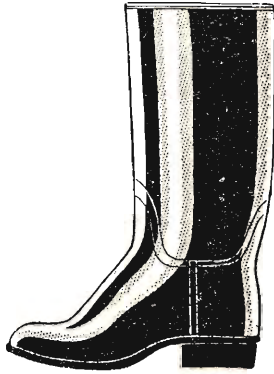
AEROLIT
DANSK SIKKERHEDSPRÆNGSTOF



CODAN

Gummistøvler

— de bedste, der
kan fremstilles —



A/S Orient

Mejeriernes og Landbrugets Ulykkesforsikring.

Telf. 14.350. - Gensidigt. - Reventlowsg. 14, Kbhvn. V. - Statsanerkendt.

Ansvarsforsikring



Automobilforsikring

Henvendelse til Kredens Tillidsmand eller til Kontoret.

A/S L. Hammerich & Co.
Specialforretning i Bygnings-
artikler. Grundlagt 1854.
Telefon Nr. 7050 (3 Linier).
Aarhus.

Hammerum Herreds Spare- og Laanekasse, Herning

Telf. 10 og 314

Østergade 6
Kontortid
10—12 $\frac{1}{2}$ og 2 $\frac{1}{2}$ —5

Landbrugslotteriet.

Største Gevinst Værdi 80,000
Kr. Præmie 10,000 Kr. Ialt
i en Serie 38,000 Gevinster
+ en Præmie. — Tils.
Kr. 1 Million 823,460. —
Trækkes samtidig med
Klasselotteriet.

Lodseder faas hos alle
Kollektørerne samt i
Hoved-Kollektionen, Frede-
riksberggade 2, København K.

Forpagtning

paa fordelagtige Vilkaar af Gaard
i Midtjylland, 160 Tdr. Ld. Ager,
Fenne, Eng, 50 Tdr. Ld. Plantage.
250 Tdr. Ld. Hede. God Bolig.
Henvendelse med Referencer ved
Bill. mrk. 8637 til Sylvester Hvid,
Fr.berggade 21, København K.

AKTIESELSK **C. OLESEN** KØBENHAVN



MANUFATUR EN GROS OG FABRIKATION
DANSK PLYS og MØBELSTOF-FABRIK I KASTRUP.

A/s Varde Staalværk, Varde.

1. Kl. Staalstøbegods til Tip-
vognshjul, Bremseklodser og
andet Entreprenørmateriel. —

Ildbestandigt „Vardan“. — Manganstaal.

Det lødigste Læsestof

„Hjemmet“ er et Blad for hele Familien og indeholder Spidsartikel, underholdende Noveller, Artikler for Husmoderen, flere illustrerede Børnesider og m. a. Kort sagt: Lødig og fængslende Læsning.

finder De hver Uge
i Danmarks førende Ugeblad

HJEMMET

ANSK TRÆFIBER-ISOLERINGSPLADE

AXEL PRIOR, Akts.
BREDGADE 33 CENTR. 23
KØBENHAVN K

1/3 L. HAMMERICH & CO.
GRØNNEGÅDE 57-59 TLF. 7050
ÅRHUS

DANATEX

100 %

DANSK

HELLESENS SENIOR

er en stor, stærk, paalidelig Haandlygte

HELLESENS SENIOR

giver blændende Lys Aar efter Aar med

HELLESENS

verdenskendte Tør-
element

HELLESENS SENIOR

I Regn og Blæst
uden at blinke

Absolut farefri i Ga-
rager, Stalde, Pak-
huse og i Hjemmet

Uundværlig i Jægerhytten



Stryg elektrisk

REMINGTON

Bedste og mest benyttede
Skrivemaskine.
Eneforhandler for Danmark:

L. KRISTENSEN
75, Raadhuspladsen,
København V.

Aktieselskabet

Vejle Bolte- & Møtrikfabrik.

Grundlagt 1899.

Telefoner 2120.

Telegr.-Adr.:
Boltefabriken.

**Alle Slags Bolte Skruer,
og Skinnespiger.**

Leverandør til
De danske Statsbaner.

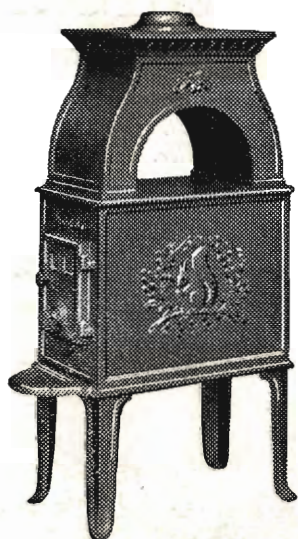


Teknisk Fælleskontor:
Dansk Træbeton Central,
Bruunshaab pr. Viborg.
Tlf. Viborg 941.

Brug Vejle Blodfoder

MORSØ BRÆNDEOVNE

kan leveres i 12 forskellige Størrelser
og Udførelser



Nyhed:

MORSØ BRÆNDEKAMINER

specielt indrettet for
Brændefyring

6 forskellige Størrelser og
Udførelser



MORSØ STØBEGODS

A/S N. A. CHRISTENSEN & CO., NYKØBING MORS

Redaktion: Afdelingsleder N. Basse og Direktør, Skovrider C. E. Flensborg, Viborg.
Carlo Mortensens Bogtrykkeri, Viborg.

