

HEDESELSKABETS TIDSSKRIFT



Nr. 1

15. Januar

59. Aarg.

UDGIVET AF DET DANSKE HEDESELSKAB

1938

Den landskendte **DANAPIN**-SERIE

er nu suppleret med

DANAPIN-HAARSPIRITUS og DANAPIN-BRILLANTINE

DANAPIN-Haarsspiritus gør Hovedbunden elastisk og levende, hvorved Haarvæksten fremmes samtidig med, at Skældannelser forebygges.

DANAPIN-Brillantine tilfører Haaret tilpas Fedtstof uden at gøre det fedtskinnende. — Haaret bliver let at frisere og holdes paa Plads Dagen igennem.

Danapin-Haarsspiritus Kr. 3.25 og 2.00

Danapin-Brillantine Kr. 1.00

Faas overalt: Parfumerier, Schous og
Tatols Udsalg, Stormagasiner, Syge-
plejeforretninger, Købmænd o. s. v.



A/S DANAPIN - København.
Det danske Hedeselskabs Oliedestillation.

Holbæk.
Tlf. 1213
(4 Lin.)

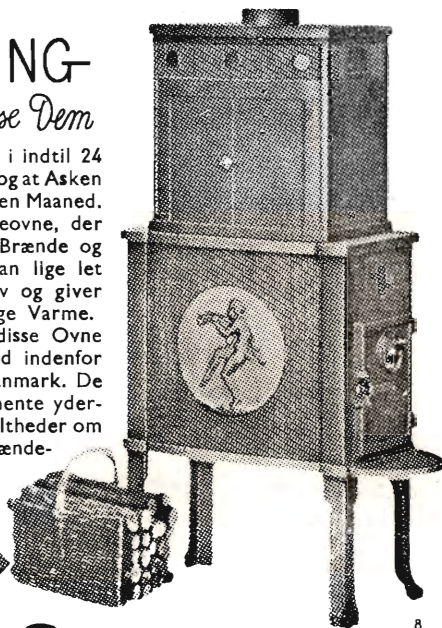
Holbæk Tagpap- & Cementvarefabriker A/S.

København.
Maria Kirkeplads 2.
Tlf. Centr. 6913
(2 Lin.)

Betonrør af enhver Art til Afvanding og Kloakeringer.
H. T. C.s specielle imprægnerede Rør til syreholdig Jordbund, anvendt af Hedeselskabet, Grundforbedringsudvalgene, Kommuner etc.
Leveres overalt. — Forlang Tilbud.

En OPLYSNING der vil forberse Dem

er den, at en Ovn kan brænde i indtil 24 Timer med kun een Paafyldning og at Asken kun behøver at fjernes hveranden Maaned. Dette gælder om Hess' Brændeovne, der er specielt indrettet til langt Brænde og ikke skal udmures. Ovnene kan lige let brænde Træ og Tørv og giver den mest fortræffelige Varme. Konstruktionen af disse Ovne er en Begivenhed indenfor Ovn-tekniken i Danmark. De skulde straks indhente yderligere Enkeltheder om Hess' Brændeovne.



HESS

Vejle Støbegods

C. M. HESS' FABRIKKER A/S - VEJLE

Hotel Herning.

Telf. 21-41.



Byens første Hotel.

Aktieselskabet

AARHUUS PRIVATBANK

— stiftet 1871 —

Aarhus:
Hovedkontor.

København:
Nygade 1.

Aktiekapitalen & Reserver **ca. 17 Mill. Kr.**
hæfter til Sikkerhed for alle Indskud.

Andels-Anstalten Tryg

tegner alle Arter af Livsforsikringer.

Hovedkontor: Rosenørnsallé 1 — København.

AALBORG TAFEL AKVAVIT.



Hedeselskabets Tidsskrift.

Nr. 1. — 15. Januar 1938. — 59. Aarg.

Indtrædende Medlemmer indtegnes hos Selskabets Forretningsførere. Medlemsbidraget er enten aarlig mindst 5 Kr. eller en Gang for alle mindst 100 Kr. Større Bidrag modtages gerne. Korrespondancer og Afhandlinger bedes sendt til Hedeselskabets Hovedkontor, Viborg. Tidsskriftet udgaar 1 Gang om Maaneden og sendes uden Vederlag til Selskabets Medlemmer. Annoncer bedes sendt til Hedeselskabets Hovedkontor, Viborg. Annoncepris 25 Øre pr. mm. Orlag 10,000 Ek-pl.

Indhold: I Anledning af Aarsskiftet. — Forøget Legat. — Gaver. — Hedeselskabets Tjenestemænd — Tilvirkningen af Tørv m. v. i 1937. — Fra Hedeselskabets Grundforbedringsvirksomhed. — Myremalmen for 100 Aar siden. — Mindre Meddelelser. — Det Jensen Buchske Legat.

I Anledning af Aarsskiftet.

Det forløbne Aar har været et godt Arbejdsaar for Selskabet, og det har bragt forøget Arbejde til alle Selskabets Virksomhedsgrene.

Grundforbedringsvirksomheden har ogsaa i 1937 været af meget betydeligt Omfang. Det er paa indeværende Tidspunkt vanskeligt at sige, hvorledes Omlægningen af Lovgivningen paa disse Omraader — fra Statsfinansiering til Finansiering gennem Kreditforeninger og private Pengeinstitutter — vil komme til at indvirke paa Arbejdet og det har voldt Vanskeligheder, og det tog Maaneder, inden de første Midler var til Raadighed. Havde dette Forhold i Tide været tilrettelagt, havde det utvivlsomt betydet en større Beskæftigelse af Arbejdskraft i de første Efteraarsmaaneder, end Tilfældet blev.

Det synes i særlig Grad at være Finansiering gennem Sparekasser, der tager Fart, medens det for store Dele af Jyllands Vedkommende saa godt som intet er blevet til med Finansiering gennem Kreditforeningerne; medvirkende hertil er utvivlsomt de store personlige Krav og Omkostninger, der stilles til Laantagerne, der søger Kreditforeningerne om Grundforbedringslaan.

Hedeselskabet har i hele Perioden været fuldt optaget af Planlægninger af Arbejder vedrørende Grundforbedring og gennemsnitlig er der ført ca. 10—15 Arbejder til Afslutning pr. Arbejdsdag.

I 1937 er rundet Halvtredsaaaret for Fastlæggelsen af den bestaaende Ordning om Oprettelse af Fredskove med bestemte Tilskud fra Staten. Betydningen heraf har forlængst manifesteret sig. I Aarenes Løb er Oprettelsen af Plantager gaaet jævnt og støt fremad, saaledes at Plantager forlængst er blevet det naturlige Led i det jyske Landskabs

Billede. Kun undtagelsesvis er det, der her er skabt, da heller ikke blevet værnnet af Befolkningen og udbygget videre. Skovrejsningen og Læplantningen er og har været Hedeselskabets Livsnerve og altid været det levende Udtryk for den nære Tilknytning til Landbrugets daglige Liv. Det er at ønske, at den nulevende og de kommende Slægter vil vide at bevare og fortsætte dette Arbejde i Forstaaelse af disse Skoves Betydning og Værdi udover øjeblikkelige Gevinstchancer ved Skamhugning eller Rydning.

I det svundne Aar har det saakaldte »Flyvende Korps«, der, som det vil være bekendt, i Sommer oprettedes ved Samarbejde mellem Esbjerg Kommune og Hedeselskabet for at beskæftige unge Arbejdsløse og træne dem op til fysisk Arbejde, nu bestaaet sin Prøve. Korpsset, der finansieres af Socialministeriet, har været beskæftiget i ialt ca. 20 Plantager, hvor tiltrængte Gennemhugninger er udført paa en Maade, der har været ogsaa økonomisk tilfredsstillende for Ejerne og af stor forstmæssig Betydning. Det kan nævnes, at Korpsset ved Aarets Slutning tæller ca. 60 Mand, og at der i private Plantager hidtil er skovet bl. a. ca. 3600 Rummeter, foruden hvad der er udført ved Siden af af Plantningsarbejder o. lign. Korpssets Indsats er blevet et virkningsfuldt Led i Hedeselskabets Arbejde for at forny og sikre de bestaaende Plantninger.

En virkningsfuld Maade at imødegaa den store Arbejdsløshed paa vilde formentlig være at indkøbe store Arealer til Beplantning med Skov. Derved kunde skaffes Arbejde til mange Mennesker ved Anlægget, ved Tiltrækning af Planter, ved den senere Vedligeholdelse, Rensning o. s. v., Bygning af Veje og Hegn og endelig ved Udtynding af de opvoksende Bevoksninger. Saadanne store Plantager vil blive en Samfundsværdi af stor nationaløkonomisk Betydning og i al Fremtid beskæftige store Arbejdsstyrker ved Fældning og Oparbejdning af Træet og ved Fornyelsen af de ældre Bevoksninger. Hedeselskabet har allerede ventileret Sagen overfor Socialministeriet og Jordlovsudvalget, og det skulde synes, at der her kunde findes en Vej frem til vedvarende Beskæftigelse af Hundreder af Arbejdsløse ved produktivt Arbejde, som aldrig vil ophøre.

Saa vel Tømmer som Brænde fra Plantagerne har været stærkt efterspurgt og til stigende Priser, ja det har endog været vanskeligt at tilfredsstille Efterspørgselen navnlig paa Brænde. Naar dertil kommer en livlig Efterspørgsel efter Planter fra Selskabets egne Planteskoler og ogsaa til stigende Priser, er det glædeligt at kunne notere betydelig forøgede Indtægter af Plantagerne, hvorved det vil blive muligt at fremme nye Opgaver uden særlig Statsstøtte, f. Eks. kan nævnes de i Samarbejde med Professor ved Danmarks tekniske Højskole Nøkkentved iværksatte Forsøg vedrørende Læhegnenes Virkning og rigtige Opbyg-

ning, og Arbejdet med at undersøge, hvor store Hedearealer der endnu findes i de jydsk Amter, hvor de findes og deres Klassificering i Dyrkningsjord, Jord anvendelig til Plantning og kun Ødemark.

Paa Kongens Jubilæumsdag den 15. Maj oprettedes i nøje Tilknytning til Hedeselskabet Institutionen »Arnborg Hedegaard«, hvortil Midlerne, ialt 85000 Kr., skænkedes af Interesserede indenfor Mosaisk Trossamfund. Den erhvervede Ejendom ved Arnborg drives foreløbig fra Hesselvig Enggaard ved Hjælp af en Flok unge, der lønnes af Institutionen Arnborg Hedegaard. Der er fastlagt bestemte Rammer m. H. t. Opdyrkning og Plantageanlæg, og alt tyder paa, at der her med Tiden vil fremstaa en Virksomhed, der vil svare til Forventningerne.

Ogsaa Selskabet »Jydsk Landvinding«, hvis Virksomhed udføres i nøje Tilknytning til og i Samarbejde med Hedeselskabet og Hedebruget, har en smuk Udvikling bag sig i det svundne Aar. Ca. 200 Tdr. Ld. Hede ved Vind Syd for Holstebro, der erhvervedes i Foraaret, er pløjet, delvis merglet og parat til Vejanlæg og Udstykning til 6 nye Hjem, og i Aarets sidste Maaned har Selskabet erhvervet endnu ca. 200 Tdr. Ld. Hede ved Vognslund ved Ølgod for ogsaa der at søge skabt en Mønsterkoloni. Det Initiativ, der her er vist, fortjener uforbeholden Anerkendelse.

I Efteraaret standsede det sidste Mergelselskab, der har kørt Mergel ud paa flyttelige Spor, nemlig Holbækegnens Mergelselskab, sin Virksomhed. Gennem dette Selskab er over en Femtedel af Sjællands Jord bleven merglet. Dermed er der sat endelig Punktum for en Form for Mergling, der i sin Tid var banebrydende og har været uhyre betydningsfuld. Man gaar nu over til at transportere Mergelen paa Lastbil og fra mindre, lokale Lejer i Stedet for ved store Selskaber at udkøre Mergelen fra store Lejer til store Omraader eller hele Landsdele.

Det Arbejde, der i Aarets Løb har været udført af Hedeselskabets Tjenestemænd, saavel de fastansatte som de for Tiden mange løst ansatte, har været udført tilfredsstillende. Mange Gange har det i de senere Aar saa stærkt udvidede Omfang af Arbejdet og deraf følgende forcerede Tempo, stillet store Krav til den enkeltes Indsats, og det er da en Glæde at fastslaa, at Hedeselskabet har en stor og solid Stab af interesserede Tjenestemænd, der sætter Vilje og Evner ind for at yde det bedst mulige.

For 1938 har Ledelsen forskellige Ønsker, som man gerne ønsker Regeringens Medvirken til at faa realiseret, saaledes har det ikke været muligt i det forløbne Aar at faa Spørgsmaalet om Tjenestemændenes Stedtillæg bragt til Løsning, men det er at haabe, at det lykkes i det nye Aar, idet saavel Bestyrelse som Direktion er enige om at søge Sagen fremmet.

Hedeselskabet har formentlig bevaret sin Stilling som en betydende, arbejds-skabende Faktor i Samfundet, og Ledelsen kunde derfor ønske, at det i det kommende Aar vil blive muligt at forøge den faste Stab af Tjenestemænd noget. De senere Aars stærke Udvidelse af Virksomheden, navnlig vedrørende Grundforbedring og Læplantning, har krævet midlertidig Ansættelse af et stort Ekstra-Personale, hvis Indøvelse og Ledelse stiller store Krav til det faste, ældre Personale og ikke mindst til de enkelte Afdelingers Ledere.

Hedeselskabet gaar ind i det nye Aar med Tro paa og Tillid til Fremtiden i fuld Forstaaelse af sit Ansvar og haaber, at det fortsat maa kunde virke til Gavn for vort Land og vort Samfund, og takker Regeringen, Medlemmerne og alle de Institutioner og Private, der i Aarets Løb har støttet og vist Interesse for Selskabet, dets Virksomhed og Tjenestemænd. En særlig Tak rettes til Selskabets Forretningsførere rundt om i Landet, der ved deres Arbejde for at skaffe nye Medlemmer i høj Grad er medvirkende til at opretholde Selskabet og sætte det i Stand til at løse foreliggende Opgaver.

Chr. Lüttichau.

C. E. Flensborg.

FORØGET LEGAT.

Proprietær *Chr. Rathmann*, Kolding, har skænket 5000 Kr. i Kreditforeningsobligationer til Forøgelse af Kapitalen for det af ham tidligere oprettede Legat: »Proprietær *Chr. Rathmann* og *Hustrus Legat* til Fordel for Hededyrkere«. Legatet administreres af Hedeselskabet.

Gaver.

Arkivar, Dr. phil. *William Christensen*, København, der i en Aarrække har tilstillet Det danske Hedeselskab et ekstraordinært Bidrag paa 100 Kr., har ogsaa for 1937 skænket Hedeselskabet et saadant Beløb.

Hønseriejer *Harboe*, Brøndbyvester, har paany skænket Hedeselskabet 100 Kr. til Støtte for en særlig Plantningsopgave i Sønderjylland.

HEDESELSKABETS TJENESTEMÆND.

Efter Ansøgning har Skovrider *F. J. Holt*, Kragssøhus ved Ilskov, paa Grund af svigtende Helbred faaet bevilget sin Afsked fra 1. April d. A.

Hs. Maj. Kongen har samtidig efter Indstilling af Hedeselskabets Bestyrelse tildelt Skovrider *F. J. Holt* Ridderkorset.

Tilvirkningen af Tørv m. v. i 1937.

For Tørveproduktionen blev Aaret 1937 som Helhed tilfredsstillende. Vejrforholdene i April og især i Maj og Juni var dog noget ugunstige, idet Nedbøren i disse Maaneder var betydelig større end normalt. Juli og især August var derimod usædvanlig tørre og frembød særdeles gode Betingelser for Arbejdet i Moserne.

Sammendrag af Nedbørsobservationer i April—September 1937.

Millimeter.

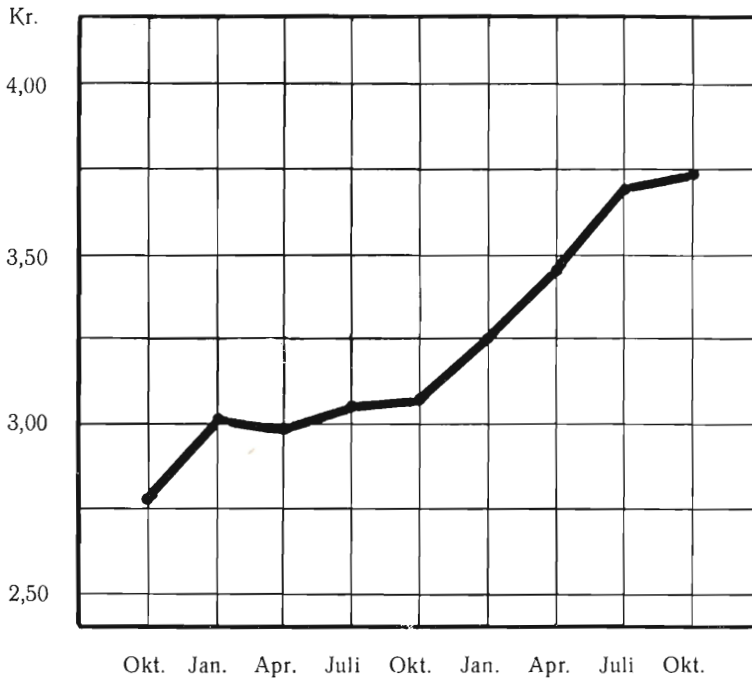
Jylland	April	Maj	Juni	Juli	August	Septbr.
Normal Nedbør	42	44	48	65	88	64
Over Normalen	12	25	21	—	—	15
Under Normalen	—	—	—	9	41	—
Øerne						
Normal Nedbør . . .	38	40	45	63	72	50
Over Normalen	11	18	4	—	—	17
Under Normalen	—	—	—	10	36	—

De stærkt stigende Brændepriser, der illustreres af hosstaaende grafiske Fremstilling af Prisen paa skotske Nøddekul, bevirkede allerede fra Foraaret en forholdsvis stor Efterspørgsel efter Tørv og animerede i ret høj Grad til at forøge Produktionen. Paa Grund af de nævnte lidt vanskelige Vejrforhold i Sæsonens første Maaneder er Stigningen dog sikkert blevet noget mindre end tilsigtet.

Hedeselskabet har ligesom i tidligere Aar indhentet Oplysninger om Produktionens Størrelse, Prisforhold, Efterspørgsel m. v. hos en

Prisen pr. Hektoliter skotske Nøddekul.

Oktober 1935—Oktober 1937.



Række Virksomheder. Der er udsendt Spørgeskemaer til flere end tidligere, og de efterfølgende Tal for Tørvetilvirkningen i jyske Amter kan derfor ikke sammenlignes direkte med de tilsvarende Tal for 1936. I disse Amter fordeler Produktionen af Maskintørv sig saaledes:

Aabenraa Amt	3 Mill. Tørv	Ringkøbing Amt	56 Mill. Tørv
Aalborg	— 25 — —	Thisted	— 25 — —
Aarhus	— 7 — —	Tønder	— 13 — —
Hjørring	— 35 — —	Vejle	— 11 — —
Randers	— 44 — —	Viborg	— 69 — —
Ribe	— 65 — —		

En Sammenligning mellem Tallene fra Virksomheder, hvorfra der foreligger Oplysninger ogsaa fra 1936 viser en Fremgang i Produktionen paa 19 pCt.

For hele Landet kan Produktionen af Maskintørv anslaaes til henimod 400 Mill. Stk.

Hvis Tilvirkningen af Skæretørv og primitivt æltede Tørv skønmæssigt anslaaes til ca. 800 Mill. Tørv, kommer den samlede Tørveproduktion op paa ca. 1200 Mill. Tørv i 1937 eller ca. 25 pCt. mere end Aaret forud.

LEVERANDØRER TIL DE SAMV. PLANTNINGS- FORENINGER OG HEDESELSKABET



Johannes Raab & Søn

SKOVFRÖKONTORET

Köbenhavn-Valby

Frøavlscentret Hunsballe

Holstebro

Telefon 533

Frøavl
og Frøhandel

P. KRUSES
PLANTESKOLE

- MUNDELSTRUP -
Telefon Tilst Nr. 7

A/S Skive Markfrøkontor

Grundlagt 1896
Telf. 94 Skive

Frøavl Frøhandel

Brostrøms
Planteskole, Viborg
v. C. Nielsen
Haardføre, jydsk
Planter for Have,
Mark og Skov
Telefon 42.



Skovplanter
Haveplanter

Forlang Prislister eller Tilbud

Prima Skovplanter

i vækstsikker og haardfør Kvalitet, egnede til saavel
Skov- som Hede- og Klitplantning, faas fra
Danmarks nordligste Planteskole.
Fineste Referencer fra Jyllands største Skovdistrikter.
Store Forraad. — Diverse Kulturer. — Special-Tilbud gives.

N. Andersens Planteskole,
Hjørring. — Telefon 106.

Frøcontoret

(for undersøgt Markfrø)
— Grundlagt 1887 —

KOLDING
Telefon 43

Trifoliums Frø

giver stor Høst.

Dansk Andels-Æggesport

Kgl. Hofleverandør

er Producenternes
egen Forretning og
yder derfor disse
det fulde Udbytte.

Hovedkontor:

Vester Voldgade 7 og 9,
Köbenhavn V.

Stryg elektrisk

Hedepløjning

udføres med 4 stærke Tractorer med dybt-
gaaende Specialplove.

Eng- & Mosefræsning

udføres med 7 Tractorfræsere. Maskinerne sen-
des ud overalt i Landet ved Henvendelse til

• Tractor-Entreprisen •

Møhl - Høyrups Allé 5 - Hellerup
Telefon Hellerup 6007

Traktorpløjning og Knivharvning.

af Hede, Mose og Eng udføres
efter Aftale til enhver Tid bil-
ligt og godt. Reference: Hede-
selskabet og Hedebruget.

Vilhelm Jørgensen,
Randrup pr. Viborg.

A/S L. Hammerich & Co.
Specialforretning i Bygnings-
artikler. Grundlagt 1854.
Telefon Nr. 7050 (3 Linier).
Aarhus.

A/S
Orient

DANSK TRÆFIBER-ISOLERINGSPLADE

AXEL PRIOR, Akts.
BREDGADE 33 · CENTR. 23
KØBENHAVN · K

A/S L. HAMMERICH & CO.
GRØNNEGÅDE 57-59 · TEL. 7050
AARHUS

DANATEX

100%  DANSK

Kampmann & Herskind A/s
Kul og Cokes Import
Vestergade 2 København Telefon 2628

Mus



gnaver og ødelægger. Læg der-
for straks RATIN, det udrydder
Hus- og Markmus fuldstændigt
i Løbet af faa Dage.

RATIN

faas i Flasker a 2 Kr. hos vore For-
handlere hele Landet over.
RATIN's Salgskontor, København

**Husmændenes
Ulykkesforsikring.**

(Gensidigt Selskab.
Statsanerkendt.)

Ca. 75,000 Forsikringer.
Udbetalt i Erstatn. $9\frac{1}{2}$ Mill. Kr.
Reserver ca. 200.000 Kr.

Lovpligtige og frivillige Forsik-
ringer efter Ulykkesforsikrings-
loven med Adgang til Statstilskud.

**Husmændenes
Ansvarsforsikring.**

(Gensidigt Selskab.)

Ca. 45,000 Forsikringer.
Udbetalt i Erstatn. $8\frac{3}{4}$ Mill. Kr.
Reserver ca. 110,000 Kr.

Forsikring imod Erstatningsan-
svar overfor Trediemand. An-
svaret efter Hundeloven med-
indbefattes uden Tillægs-
præmie.

Nærmere Oplysninger faas og
Indmeldelse sker ved Henvæn-
delse til Distriktsforstanderne,
Sognetillidsmændene eller Ho-
vedkontoret:

Nørrevoldgade 16,
København K.

Telefon Central 383 og 14078.



**BENZIN PETROLEUM
MOTOR OLIER
BRÆNDSOLSOLIER**



100.000 Kr. uddeles, 3000 Kr. hver Uge

„Hjemmet“ udkommer
hver Uge i over $\frac{1}{4}$ Million
solgte Eksemplarer — et
talende Vidnesbyrd om
Bladets høje Standard og
læseværdige Indhold

Køb „Hjemmet“ hver Uge, og
se efter om De har vundet.

HJEMMET

Efterspørgslen og dermed Afsætningen af Tørvene har, som berørt, været udmærket, og der findes kun ganske faa Steder Tørv, som ikke er solgt. Der blev i Foraaret i Henhold til den dansk-tyske Handels-traktat bevilget Valuta til Import af ca. 315000 Tons tyske Brunkulsbriketter, hvilket foranledigede Foreningen af jydsk Tørvefabrikanter til at advare mod »Storproduktion udover, hvad Afsætningen ønskeliggør«. Importtilladelsen blev imidlertid ikke nær udnyttet og har derfor næppe skadet Tørvesalget ret meget.

Prisen paa Tørv steg gennemgaaende fra 50—100 Øre pr. Tusinde Stk. eller ca. 10—15 pCt. Denne Prisbevægelse udgør i Hovedsagen hele Stigningen siden 1935, idet Priserne i det væsentlige var uforandret fra 1935 til 1936. Som det fremgaar af omstaaende Priskurve er Kulprisen i det samme Tidsrum steget med omved 35 pCt.

Prisen paa tyske Brunkulsbriketter har været omkring 50 Kr. eller lidt derover pr. Ton. I Henhold til de af Hedeselskabets Laboratorium ved Ingeniør J. J. Tylvad udførte Undersøgelser*) erstattes 1 Ton Brunkulsbriketter af 3376 Stk. Tørv à 400 Gram med et Indhold af 30 pCt. Fugtighed, 5,4 pCt. Aske og 3829 Kal. absolut eller 3436 Kal. nyttig Brændværdi, hvilket svarer til en middelgod Tørv. Dette Kvantum Tørv vil under almindelige Forhold uden Vanskelighed kunne leveres Forbrugerne for 30—35 Kr., altsaa ca. $\frac{2}{3}$ af Prisen for Brunkulsbriketter fra Udlandet.

Produktionen af Tørvestrøelse og Tørvemuld er steget meget stærkt, nemlig fra 105000 Baller i 1936 til 164000 Baller i 1937, eller en Stigning paa 56 pCt.

Medens Danmark tidligere har importeret betydelige Mængder af Tørvestrøelse, væsentligst fra Sverige, er Indførslen nu nedbragt til

Import, Export, Produktion og Forbrug af Tørvestrøelse og Tørvemuld i Danmark 1931—1937.

Tons.

Aar	Import	Eksport	Produktion	Forbrug
1931	2 306	—	1 292	3 598
1932	1 591	—	2 266	3 857
1933	1 129	1	2 673	3 801
1934	119	—	4 180	4 299
1935	421	1	5 155	5 576
1936	69	77	6 485	6 467

*) Hedeselskabets Tidsskrift Nr. 19, 1927.

et Minimum samtidig med, at der er paabegyndt en Udførsel af denne Vare. Denne Eksport vil antagelig kunne udvides i de kommende Aar, idet Østasiatisk Kompagni har købt et Areal paa ca. 200 ha i det sydøstlige Hjørne af Store Vildmose til Fremstilling af Tørvestrøelse delvis med Eksport for Øje.

Som det fremgaar af ovenstaaende Tabel har Forbruget af Tørvestrøelse været stærkt stigende gennem de senere Aar. Produktet anvendes som Strøelse, i Særdeleshed i Hønserier, og i udstrakt Grad i Gartnerier samt til Isolation i Etageadskillelser i Bygninger.

A/S Kaas Briketter har i 1937 øget sin Produktion, idet der er oparbejdet Raamateriale til Fremstilling af 23000 Tons Tørvebriketter. Afsætningen har været god.

A/S Fiskbæk Briketfabrik har fremstillet 14—15000 Tons Brunkulsbriketter og herudover solgt en tilsvarende Mængde harpede og sorterede Raabrunkul. Afsætningen har ogsaa her været tilfredsstillende.

Aaret 1937 har saaledes staaet i Opgangens Tegn for Moseindustrien til Trods for, at det ikke saa alt for lovende ud fra Foraaret. Som nævnt har Priserne paa Tørv været stigende, men Prisstigningen er i nogen Maade udjævnet af en tilsvarende Stigning i Arbejdsløn og Materialpriser. Produktionen har som Helhed kunnet afsættes uden Vanskeligheder.

Eftersom Tiden gaar, begynder det flere Steder, ikke mindst i de gamle Tørvecentre, at knibe med Tørvemasse. Dette har haft til Følge, at der har været nogen Efterspørgsel efter gode Tørvemoser. Af Hedeselskabet er i Aarets Løb modtaget flere Forespørgsler om Mosearealer egnet til industriel Udnyttelse, og der er ved Besvarelsen af disse Henvendelser draget Nytte af Materialet fra Hedeselskabets systematiske Moseundersøgelser. Endvidere har Selskabet i flere Tilfælde efter Anmodning fra private foretaget indgaaende Undersøgelser af Tørvens Mængde og Kvalitet i Moser, som det nu er Hensigten at anvende til Tørvefremstilling.

Viborg i Januar 1938.

Fridlev Thøgersen.

Fra Hedeselskabets Grundforbedringsvirksomhed.

Fra Distriktskontorerne under Hedeselskabets Mose- og Engafdeling foreligger der en Opgørelse over Arbejdet i December Maaned 1937.

Det fremgaar heraf, at der i Maanedens Løb er fuldført 229 Arbejder omfattende 1349 ha til en samlet Overslagssum af 487324 Kr. Heraf var 210 Dræningsarbejder omfattende 992 ha (Overslagssum 384439 Kr.) og 17 Vandløbsreguleringer med et interesseret Areal paa 357 ha (Overslagssum 102485 Kr.).

Derudover er der i samme Maaned ved samtlige Distrikter færdigprojekteret og tilstillet Rekvirenterne 332 Arbejdsplaner omfattende 2014 ha til en Overslagssum af 779735 Kr. Heraf var 306 Dræningsplaner omfattende 1440 ha (Overslagssum 650240 Kr.) og 22 Vandløbsreguleringer med et interesseret Areal paa 559 ha (Overslagssum 126695 Kr.)

N. B.

Myremalmen for 100 Aar siden.

En Undersøgelse af Myremalmsforekomsterne.

I Tidsskriftets Decemhernummer bragtes en kortere Omtale af Overretssagfører *Otto Bisgaards* lokalhistoriske Arbejde: »Af Silkeborg Hovedgaards Historie, 1794—1846«. I Bogen forekommer et særligt Kapitel om »Myremalmen«, og efter Anmodning har Forfatteren velvilligst overladt Tidsskriftet en Afskrift af Rentekammerets Protokol for 1839, der har været Grundlag for det nævnte Kapitel.

I det følgende optrykkes Aktstykket i sin Helhed, idet det giver en Række interessante Oplysninger, dels om Myremalmen, men ogsaa om Datidens Forsøg paa at optage en industriel Udnyttelse af Myremalmen. En Jernudvinding af Myremalmen er ikke kommen i Gang, men i snart 40 Aar har der derimod fundet en anden industriel Udnyttelse Sted, idet Myremalmen, siden Jydsk Myremalmsselskab stiftedes i 1897 paa Initiativ af Hedeselskabet, nu brydes mange Steder i Egnen mellem Engesvang, Ikast, Ilskov og Simmelkjær og efter Anvisning af Dr. techn. *Irminger* udnyttes som Rensemiddel i Gasværkerne. Jydsk Myremalmsselskab gik efter kort Tids Forløb over til en privat Virksomhed, og andre har taget Eksemplet op. Det er navnlig fra Ikast og Ilskov Stationer at Myremalmen afsendes. Produktionen ligger omkring et Par Tusind Tons om Aaret, hvoraf en Del eksporteres bl. a. til Norge. Myremalmsbrydningen har i de forløbne 40 Aar bragt de nævnte fattige Egne jævne, men stadige Indtægter, og Sa-

gen har derved været direkte medvirkende til at skabe bedre Kaar for Befolkningen. — Myremalmen har paany faaet fornyet Interesse efter, at man fra tysk Side har sikret sig Brydningsretten til de ret store Myremalmlejer, der ligger i de lave Arealer Øst for Tønder. Det hævdes, at de tyske Jernværker har sikret sig Produktionen fra Lejerne af Hensyn til de Bi-Bestanddele, der skal findes i smaa Mængder i Myremalmen, bl. a. Mangan.

Det ovenomtalte Protokollat lyder saaledes:

Den 7de August 1839.

Allerunderdanigst Forestilling. —

Under 3die September 1837 indberettede Justitsraad og Godsinspektør Bindsbøll, at han paa en Embedsreise paa Silkeborg Gods havde erholdt et Fossil, der var fundet i Nærheden af Skovfoged Jepsens Sted paa Godset, og som han antog for at være det saakaldte Myremalm, hvorhos han til Kammeret indsendte en Prøve af samme Fossil, samt bemærkede, at det fandtes i større Masser i Egnen. Det indsendte Stykke Jernmalm blev dernæst tilsendt Professor Forchhammer til Undersøgelse og befandtes at afgive $46\frac{1}{2}$ % Jern, samt at være letsmelte ligt, hvorimod det, som alt af Myremalm paa den ældre Maade uden Brug af varm Luft vundet Jern frembragte Product, var koldskjørt. Tillige gjorde Professor Forchhammer opmærksom paa den overordentlige Vigtighed, en Jernproduction der paa Stedet vilde være af for hele Riget, forudsat at Malmen fandtes i tilstrækkelig Mængde, og et eventult Anlæg kunde regne paa tilstrækkelig Forsyning med Malm og Brændsel. For at opnaae de i saa Henseende fornødne Oplysninger har Kammeret corresponderet med Overforstmester Geheimeconferentsraad Krogh, der har oplyst, at Silkeborg Skove aarligen kunne afgive omtrent 1000 Favne Brænde, og endvidere gjort opmærksom paa den store Mængde Tørvemoser, som findes dersteds. Da Professor Forchhammer havde tilbudt sig personligen at undersøge Forholdene der paa Stedet, tilskrev Kammeret ham desangaaende, og som Følge deraf foretog han i Efteraaret 1838 en Reise derhen og indsendte Beretningen om Udfaldet af hans Undersøgelser under 19de Mai sidstleden.

Ifølge denne Beretning findes der paa Silkeborg Gods selv temmelig betydelige Lag Myremalm, der allerede kunne retfærdiggjøre Anlægget af et Jernværk. Der er nemlig undersøgt en Eng, hvor der paa en Strækning af $1\frac{1}{2}$ Tønde Land findes et Lag af 4 Tømmers Tykkelse af Malm, indeholdende 45 % Jern, eller i det hele omtrent 2.800,000 Pd. Jern, og en anden hvor omtrent 10 Millioner Pund ere fordelte i et 18 Tommer tykt Lag Malm over omtrent 2 Tønder Land; — men foruden disse to Strækninger antager Professor Forchhammer, at der endnu maa findes mange andre, for saa vidt man kan dømme efter Stedernes lige Beskaffenhed, og han troer, at det vilde lede til mange Malmlags Opdagelse, hvis smaa Præmier udsattes for saadanne Opdagelser. De største Masser Myremalm, som ere bekendte, findes i Nærheden af Silkeborg i en Dalstrækning fra Hallingbæk til Simmelkjær i Hammerum Herred, hvor Laget er 24 Tommer tykt, men ei saa rigt, nemlig indeholdende 15—19 % Jern, dog er der ogsaa Steder, hvor dette Lag indeholder 45 %. I Almindelighed falder Grændsen af Jernindholdet mellem 6 % og 48 %, som Extremerne.

Foruden dette Malm, findes der endnu store Masser af Slagger, fra en tidligere Jernproduction, som ere overmaade righoldige paa et, vel meget koldskjørt Metal, hvilket dog ved den nyere Fremgangsmaade ved Smeltningen meget let kan modtage Forbedringer.

Det er særdeles let at erholde Malmet. Denne sidstomtalte Art, Slaggerne, er nemlig samlet i store Dynger ved de tidligere Smeltesteder, — og den egentlige Myremalm findes i en Dybde af imellem 1 og 2 Fod under Jordens Overflade, hvorhos maa bemærkes, at den kun findes under Enge, som ved dens Borttagelse vilde vinde meget, idet Vandet, som nu ikke kan synke, og gjør dem sure, derved vilde skaffes bort.

Det andet aldeles nødvendige Materiale til et saadant Anlæg er Brændselet.

I England bruges hertil Coaks, afsvovlede Steenkul; i Tyskland Trækul, i Holland gjøres meget store Forsøg med Tørv. I Følge de af Overforstmersten meddeelte Oplysninger kunne, som meldt, af Silkeborg Skove aarligen leveres omtrent 1000 Favne Brænde, der ved Forkulning vilde afgive omtrent 20 %, eller 500,000 Pd. Kul. Imidlertid antager Professor Forchhammer, at man vel kunde regne paa det dobbelte Quantum, da man til Forkulning kunde medtage alt det, der allerede som Affald ved Skovningen, ikke bliver medtaget, som værdieløst, nemlig Grene, Stubbe, og saa videre. Bruunkullene, som findes i Nærheden, ere for slette, og de bornholmske Steenkul kunne ikke bruges, fordi de ved Afsvovlingen falde i smaa Stykker. — Men hvad der er af største Vigtighed, er den store Masse Tørv, som findes i Nærheden af Silkeborg. Tørven kan nemlig ligesaavel forkulles, som Træ, og afgiver paa den Maade et særdeles godt Brændemateriale til Jernproductionen. Gode Kul bør nemlig være tunge og efterlade en letsmeltelig Aske. Efter de Forsøg, Professor Forchhammer har anstillet i det Smaa, giver Tørven fra Omegnen om Silkeborg omtrent 35 % Kul, Træet giver derimod under de gunstigste Forhold kun 20 %, hvorhos Vægten af Tørvekul fra Sindinggaard i Hammerum Herred forholdt sig som 24 til 16, til Fordeel for Tørvekullene imod Trækul. Hvis pressede Tørv anvendtes, vilde Forholdet blive endnu meget fordelagtigere, hvilket man er berettiget til at slutte af Erfaringen fra den ved Flyvesandet comprimerede Martørv, der omtrent vilde give Kul af en Vægt af 40 Pd. pr. Kubikfod. — Asken omtrent $3\frac{3}{4}$ %, bestaar af næsten reen Kiseljord; desuden findes der Endeel fremmede Substantser i Malmen selv, der maa smeltes for som Slagge at kunne udskilles fra Metallet. Da hertil behøves en særdeles stor Hede, tilsætter man Kalk, som gjør Massen mere letsmeltelig. Den fornødne Kalk findes *nærmest* i Daugbjerg og Mønsted Brud, men *billigere* kan den ad Vandveien faaes fra Grenaae og især fra Veile Fjord, hvor den er bruunsteensholdig, hvilken Art er den allerbedste til dette Brug, og kan bringes paa Vandet lige til Silkeborg.

Alle til Jernsmeltningen nødvendige Materialer findes saaledes i Nærheden af Silkeborg, og til de nødvendige Værkers Drivning findes der en Vandkraft, som er anslaaet til = 100 Damphestes Kraft, hvoraf kun omtrent 10 ere benyttede.

Malmen maa formentligen søges erholdt paa den Maade, at man for constant Betaling afkjøbte Bønderne den, naar de bragte den til Værket, hvilket paa Grund af Veienes Beskaffenhed vilde rimeligiis udelukkende skee om Vinteren. Prisen, den vilde komme til at staae i, kan ikke nøjagtig bestemmes, dog vilde den paa ingen Maade blive høiere end 3 Mk. for 100 Pd., og rimeligiis meget billigere; thi i Westphalen og ved Nederrhinen koster den kun 1 Mk. 3 Sk. Centneret, og i Eifelbjergene endog kun 12 Sk.; Forholdene ere paa disse Steder aldeles de samme som hos os, og det er saaledes Arbejdslønnen, Jordens Værdi og Transporten, der betinge Forskjellen; men de to første Gjenstande ere sikkert lavere hos os; Transporten derimod vilde være dyrere,

naar den ikke foretages om Vinteren. Efter denne Betragtning maa 1 Mk. 8 Sk. for 100 Pd., ansees at være god Betaling.

Hvad dernæst Brændmaterialet angaaer, da maatte dette antages at bestaae deels af Trækul, deels af Tørvekul. Træet giver omtrent 20 % Kul, og en Favn Brænde kan anslaaes til 2500 Pd. og følgelig til = 500 Pd. Kul, der saaledes vilde have, efter Professor Forchhammers Beregning for 2 Rbd. foruden Forkulningsomkostningerne. Imidlertid anslaaer Overforstmeresteren Brændets Priis i Silkeborg Skove til imellem 3 Rbd. 3 Mk. og 2 Rbd. 3 Mk. Favnen; dog er herved ikke det ovenfor omhandlede Affald af Skovningen, men kun godt Brænde meent. Da nu ogsaa Værket især er beregnet paa Forbrug af Tørvekul, saa er det i Særdeleshed hertil man maa tage Hensyn, og maa det i saa Henseende bemærkes, at der af en Mand i Nærheden af Silkeborg er tilbudt Tørv til den særdeles billige Priis af 3 Mk. 8 Sk. for Æquivalentet af 1 Tønde Steenkul, der i Leeds koster 3 Mk. 7 Sk.; i Birmingham 4 Mk. à 4 Mk. 4 Sk.; i Sheffield 3 Mk. 12 Sk. à 4 Mk.; ved Oldeslohe koster et lignende Quantum Tørv 4 Mk. 5 Sk. à 5 Mk. 2 Sk. og ved Viborg 3 Mk. Dette Brændsel vilde altsaa hos os blive billigere end de fleste Steder i England. Det samme finder Sted med Hensyn til Priisforskjellen af Trækul her og i Tydskland. Thi medens man *uden* Brug af varm Luft til 100 Pd. Jern i Westphalen bruger 136 Pd. Kul = 5 Mk. 10 Sk.; ved Nederrhinen 140 Pd. Kul = 6 Mk. 12 Sk. og paa Eifelbjergene 135 Pd. Kul = 4 Mk. 4 Sk., saa vilde man her, *med* varm Luft bruge 100 Pd. Kul, der, en Favn Brænde regnet til 2 Rbd., vilde koste 2 Mk 7 Sk., og Omkostningerne til 9 Sk. regnet, 3 Mk. Forbruget af 1 Pd. Kul til 1 Pd. reent Jern er det almindelige, hvor man benytter sig af varm Luft og de øvrige Fordele, den nyere Tid har medført for Hüttevæsenet. Tørvekul vilde omtrent koste 1 Mk. 6 Sk. pr. 100 Pd. I Staffordshire bruges 150 Pd. Kul (coaks), til 100 Pd. Jern og de koste 2 Mk. 7 Sk.

Efter at have fremsat disse Data, har Professor Forchhammer gjort to Overslag over hvad et Jernværk paa Silkeborg vilde give af sig. — Regner man 2000 Favne blandet Brænde à 2 Rbd. Favnen, giver dette 1.000.000 Pd. Kul, regner man 125 Pd. Kul til 100 Pd. Jern, kunde dermed udsmeltes 800.000 Pd. Jern, der, til 3 Sk. pr. Pd. vilde være 25.000 Rbd. værd. Regnes nu $33\frac{1}{3}$ % Jern af Malmet, udfordres der til 800.000 Pd. Jern 2.400.000 Pd. Malm à 3 Mk. pr. 100 Pd., eller saaledes. 12.000 Rbd. Brændet til 2 Rbd. pr. Favn 4.000 « Kalk til Tilslag 500 «

Jernets Værdie 16.000 Rbd. 25.000 Rbd.

altsaa Overskud. 8.500 Rbd.

hvorfra dog igjen gaaer Løn til 12 Arbejdere, à 3 Mk. daglig i 365 Dage 2.190 Rbd.

Renter af den til Fabrikantlæget anvendte Kapital, anslaaet til 15.000 Rbd., samt Afdrag derpaa. 600 «

eller ialt 2.790 Rbd.

hvorefter der til Administrationsomkostninger og Reparaturer vilde have 5.710 Rbd.

Regner man derimod, under en for Værket mere gunstig Forudsætning, Kullene til 1.000.000 Pd., men kun 1 Pd. Kul til 1 Pd. Jern, erholdes 1.000.000 Pd. Jern, à 3 Sk., som give Brutto Indtægt 31,250 Rbd.; Udgifterne regnede til

3 Millioner Pd. Malm à 2 Mk. pr. 100 Pd.	10.000 Rbd.
Renter og Afdrag	600 «
Arbejdsløn	2.190 «
Brænde	4.000 «
Kalk	500 «
eller ialt	17.290 Rbd.
der, dragne fra	31.250 «
give som Overskud.	13.960 Rbd.

hvorfra endnu maae drages Administrationsomkostningerne. Herved maa bemærkes, at Jernet er regnet som Ruejern i Klumper. —

Forskjellen paa Materialomkostningerne for 100 Pund Jern, er paa de forskjellige Steder følgende:

Steiermark. 1 Rbd. 2 Mk. 6 Sk., Dito, et andet Sted 1 Rbd. 3 Mk. 7 Sk.

Kärnthén. 1 Rbd. 2 Mk. 4 Sk., Dito, et andet Sted 1 Rbd. 1 Mk. 10 Sk.

Nassau. 2 Rbd. 0 Mk. 3 Sk., Nederrhine. 1 Rbd. 5 Mk. 11 Sk.

Westphalen. 1 Rbd. 4 Mk. 6 Sk., Staffordshire. 0 Rbd. 5 Mk. 1 Sk.

Eifel. 1 Rbd. 0 Mk. 4 Sk., Do. andet Sted. 1 Rbd. 3 Mk. 10 Sk.

Ved Silkeborg vilde de være under forskjellige Forudsætninger:

Malm à 3 Mk. pr. 100 Pd., Trækul à 3 Mk. pr. 100 Pd. = 2 Rbd. 1 Mk. 3 Sk.

Malm à 1 Mk. 8 Sk. pr. 100 Pd., Trækul à 3 Mk. pr. 100 Pd. = 1 Rbd. 4 Mk. 3 Sk.

Malm à 2 Mk. pr. 100 Pd., Tørvekul à 1 Mk. 6 Sk. pr. 100 Pd. = 1 Rbd. 1 Mk. 15 Sk.

Malm à 1 Mk. 8 Sk. pr. 100 Pd., Tørvekul à 1 Mk. 8 Sk. pr. 100 Pd. = 1 Rbd. 7 Sk. eller saaledes ikke meget dyrere, end der, hvor Jernet leveres billigst.

Imidlertid er dette kun en Probalitets- Beregning, forsaavidt Tørvekullenes Brug angaar; thi de anvendes ingensteds endnu, og af Forsøg i det Smaaee kan man i dette Tilfælde ikke vente sikke Resultater; Anlægget maa mere betragtes som et Forsøg paa, at bringe Jyllands mineralske Skatte frem, og paa at samle de Erfaringer, som ere nødvendige til med Kraft at drive denne Industrigreen, der saavel directe lover at blive af overordentlig Vigtighed ved Productet selv, som indirecte deels ved at forbedre Landets Beskaffenhed, deels især ved at bringe Jyllands store Moser til forholdsmæssig Nytte og derved tillige at sætte saa mange flere Hænder i Arbejde. Hvis da et saadant Anlæg ogsaa ikke gav noget Overskud, men kun holdt sig selv, maatte den vigtige Hensigt ansees opnaaet.

Da Landets hele Forbrug af Jern er omtrent 10 Millioner aarligen vilde meget snart, naar først Impulsen til denne Industrigreen var given, private Jernbrug opstaae, hvilket i tidligere Tid ikke havde været ualmindelige. Dette kan deels sees af de store Masser Slagger, som findes paa nogle Steder, deels sluttet deraf, at Them Sogns Beboere i gamle Tider svarede Skat i Myre-Jern Anlægscapitalen er regnet at være 15,000 Rigsbankdaler, men aldeles nøjagtig kan den for Tiden ei afgives.

Omendkjønt Rentekammeret endnu ingen Mening tør have, om hvorvidt Anlægget af et Jernværk paa Silkeborg Gods kunde svare Regning, maa det dog med Professor Forchhammer ansee Sagen at fortjene den høieste Opmærksomhed, og maa derfor ønske at komme i Besiddelse af saadanne Oplysninger, der kunde begrunde en Dom, om hvorvidt der maatte være Anledning til at iværksætte et Forsøg paa at indføre en Industrigreen, der vistnok kunde blive til uberegnelig Nytte for Landet. Derfor kan det ei heller andet, end antage det for at være hensigtsmæssigt, da Ingen her tillands er i den Grad bekjendt med

Jernproduction af Myremalm, at paalidelige Undersøgelser og Beregninger fra ham kunde erholdes, at der, hvad ogsaa af Professor Forchhammer er foreslaaet, herfra udsendes en Polytechniker, som paa Steder, hvor slige Anlæg findes, kunde gjøre sig bekendt med det derhen hørende, og efter sin Hjemkomst foretage de Undersøgelser, hvorom der spørges, samt i fornødent Fald forfatte Planer og Calculer til et Jernværks Anlæg. Om da end et saadant Anlæg ikke skulde findes tilraadeligt, vilde han dog have indsamlet en Mængde Kundskaber, der vilde paa andre Maader komme saavel ham, som det Offentlige til Nytte.

Idet vi nære det allerunderdanigste Haab, at Deres Majestæt allernaadigst vil tillade, at Omkostningerne i denne Anledning, som vi troe at kunne foreslaae for den første Deel af Reisen til 500 à 600 Rbd., maae, med Hensyn til Øiemedet afholdes extraordinært af Finantskassen, skulde vi, med de Finantsdeputeredes Samtykke, i dybeste Underdanighed indstille til Deres Majestæts allerhøieste Resolution:

1. at Rentekammeret allernaadigst maa bemyndiges til at udsende en Polytechniker, for at gjøre sig bekendt med, og deeltage i Arbejderne ved Jernværkerne i Harzen, og senere paa flere andre Steder i Tydskland, Belgien, England og Norge, samt til sin Tid at meddele Betænkning, om hvorvidt Anlægget af en Jernhütte paa Silkeborg Gods kan ansees tilraadelig, og i saa Fald forfatte detaillerede Planer og Overslag saavel til dens Indretning, som til dens Drift; og

2. at der til den første Deel af denne Reise, som maatte foretages snarest muligt, maa udredes en Sum af 500 til 600 Rbd. rede Sølv, af Deres Majestæts Kasse.

Rentekammeret, den 30te Juli 1839.

J. F. G. Schönheyder.

Kongslev.

Collin.

C. Moltke

Rothe. Esmarck. C. Lund. Buch. Kirstein.

*J. J. Unsgaard. / Larsen.
fm.*

Angaaende Anlægget af en Jernfabrication paa Silkeborg Gods.

Vi ville allernaadigst have Vort Rentekammer bemyndiget til at udsende en Polytechniker, for at denne kan gjøre sig bekendt med og deltage i Arbejderne ved Jernværkerne i Harzen og senere paa flere andre Steder i Tydskland, England, Belgien og Norge, samt til sin Tid meddele Betænkning om, hvorvidt Anlægget af en Jernhütte paa Silkeborg Gods kan ansees tilraadelig, og i saa Fald forfatte detaillerede Planer og Overslag saa vel til dens Indretning, som til dens Drift. Til den første Deel af denne Reise, som maatte foretages snarest mueligt, vilde Vi derhos lige allernaadigst have bevilget en Sum af 500 til 600 Rd. rede Sølv af vor Kasse.

Kjøbenhavn, den 7de August 1839.

Frederik R.

I. F. G. Schönheyder.

Kongslev.

Collin.

C. Moltke.

/ I. J. Unsgaard.

Uanset Professor Forchhammers udførlige og kyndige Redegørelse for de tekniske og økonomiske Sider af den ret storstilede Plan, og

N.
K.
T.

"DANSK STAALGÆRDE"
FRA $\frac{1}{2}$ NORDISKE KABEL-OG TRAADFABRIKER

BEDSTE OG BILLIGSTE
HEGN TIL

KREATURFOLD, HAVE,
MARK, SKOV ETC.



Faas hos enhver Iisenkræmmer og Købmand.

N.
K.
T.

"Cimberia"

Tømmerhandel

Aktieselskab

AABENRAA

- Trælast & Bygningsartikler
- Drænrør
- Morsø Støbegods

Indhent Tilbud

A/s Hørfabriken i Tommerup.

Brug dansk Hør i danske Hjem.
Duge — Haandklæder — Lærreder.
Kun direkte Salg til private.

Assurance-Compagniet

BALTICA A/S

København K.

Bredgade 42.

Lad Deres Uld forarbejde

til Herre- og Damestoffer, Portier, Lagentøj, Tæpper, Garn, m. m. — Husk vore prima Herrestoffer af engelsk Kamgarn. — Prøver paa vore Varer findes paa vore Samlingspladser samt hos de fleste Skrædermestre. Uld købes og byttes med Varer

Andels-Klædefabriken,
Grindsted.

Spare- og Laanekassen for
Nykøbing Mors og Omegn.
Kontortid 10—12 og 2—4 $\frac{1}{2}$.
Telefon 20.

Aktieselskabet

**De danske
Sukkerfabrikker**

København

Haven efterses og nye anlægges.
Tegning og Pris
paa Forlangende. Gartner **Jens Chr. Beck,** Brande.

Hvorfor selv løbe Risikoen, naar vi overtager

Brandforsikring

Indbrudsforsikring

Vandskadeforsikring m. m.

◆ Forlang Tilbud paa alle Arter Forsikringer. ◆ Gratis Vejledning. ◆

A/S **NORDISK BRANDFORSIKRING**
GRØNNINGEN 25 — KØBENHAVN

HELLESENS SENIOR

er en stor, stærk, paalidelig Haandlygte

HELLESENS SENIOR

giver blændende Lys Aar efter Aar med

HELLESENS

verdenskendte Tør-
element

HELLESENS SENIOR

I Regn og Blæst
uden at blinke

Absolut farefri I Ga-
rager, Stalde, Pak-
huse og I Hjemmet

Uundværlig I Jægerhytten



Brændekniven fra Oksbøl

er stadig paa Lager
og leveres omgaende

H. P. MARCUSSEN

Smedemester — Graven 5—7

AARHUS



Tyg

CAROXIN

vælsmagende Tyggetablet
med fast Brintoverille,
der frigøres under Tyg-
ningen. — Faas kun paa
Apo'ekerne.



A/S FERROSAN
MEDICINALFABRIK

Mejeriernes og Landbrugets Ulykkesforsikring.

Telf. 14.350. - Gensidigt. - Revølløwsg. 14, Kbhvn. V. - Statsanerkendt.

Ansvarsforsikring



Automobilforsikring

Henvendelse til Kredsens Tillidsmand eller til Kontoret.

J. Chr. Petersens Papirhandel

„Hvælvingen“
ved Nikolaj Taarn
København K.

Hovedforhandler af Statens Papir

Tryksager - Protokoller

AKTIESELSK C. OLESEN KØBENHAVN



MANUFATUR EN GROS OG FABRIKATION
DANSK PLYS OG MØBELSTOF-FABRIK I KASTRUP

Teglværkernes Salgskontor

ESBJERG

Telefon 265

anbefaler

prima røde DRÆNRØR

i Størrelse fra 2"—7"

Længde ca. 33 cm

i Størrelse fra 8"—15"

Længde ca. 50 cm



Sophus Berendsen A/S

København Aarhus
Ørstedhus Kannikegade 18
Vester Farimagsgade 41

Alt Entreprenørmateriel.

Damp- og Motorlokomotiver,
Gravemaskiner, Tipvogne,
Spormateriel.

Leverandør til Hedeselskabet.

skønt Rentekammeret med Forchhammer var enig i, at Sagen fortjente den største Opmærksomhed, vilde eller turde man dog ikke tage Ansvar for straks at søge Jernværket paabegyndt. Man ønskede forinden at sikre sig saadanne yderligere Oplysninger, at man kunde danne sig et velbegrunder Skøn over, om det var fuldt forsvarligt i det hele taget at anstille Forsøget med denne nye Industrigren. Trods alt var Forchhammer Teoretiker, omend en meget dygtig Teoretiker, men nogen



Professor Bendt Søborg Jørgensen.
Efter Litografi.



Professor I. G. Forchhammer.
Efter Litografi.

virkelig praktisk Ekspert, naar Talen var om Jernudvinding af Myremalm, fandtes paa den Tid ikke her i Landet. Rentekammeret gjorde da, hvad ogsaa Forchhammer havde foreslaaet, det indledende Skridt at søge at opnaa en Bevilling af Statskassen til Udsendelse af en Polytekniker paa Studierejse i Udlandet. Den udsendte Mand skulde gøre sig bekendt med og deltage i Arbejderne ved Jernværket i Harzen og senere paa flere andre Steder i Tyskland, Belgien, England og Norge. Til sin Tid skulde han saa afgive Betænkning, om hvorvidt Anlægget af en »Jernhütte« paa Silkeborg Gods kunde anses tilraadelig, og i bekræftende Fald affatte detaillerede Planer og Overslag saavel til dens Indretning som til dens Drift. Ved kgl. Resolution af 7. August 1839 fik Rentekammerets Indstilling Lovkraft, og der blev til det nævnte Formaal, en Studierejse i Udlandet for en Polytekniker, bevilget en Sum af 500 til 600 Rdl. rede Sølv af Finanskassen.

Paa Forslag af Professor Forchhammer udvalgte Rentekammeret derefter cand. polyt. *Bendt Søborg Jørgensen*, den senere kendte Landøkonom, til at foretage den planlagte Rejse til Udlandet for at undersøge Fremgangsmaaderne ved Jernudvinding af Myremalm. Ifølge

den Instruks, Kammeret medgav ham, besøgte han først Hofraad Hausmann i Göttingen og drog derefter paa dennes Opfordring til den saakaldte »Rothehütte« i Harzen. Senere besøgte han Jernværket Muckeberg i preussisk Sachsen for at studere Anvendelsen af Tørv ved Jernets yderligere Bearbejdelse. Rejsen afsluttedes med et Besøg paa de tyske Jernværker i Westeralfingen og Vekerhagen. Cand. polyt. Jørgensen drog afsted i Slutningen af Aaret 1839 og vendte tilbage ud paa Sommeren 1840.

Man skulde nu tro, at Projektet derefter stod lige foran Virkeliggørelsen. Grundige Undersøgelser og Overvejelser havde fundet Sted, teoretiske saavel som praktiske, og Stemningen herhjemme omkring 1840 var i det hele taget saare gunstig for allehaande Eksperimenter paa det tekniske og industrielle Omraade. Men det kom i dette Tilfælde til at gaa ganske anderledes, end sikkert mange havde tænkt sig.

Paa Grundlag af det foreliggende Oplysningsmateriale, derunder den af cand. polyt. Jørgensen afgivne Rapport, besluttede Regeringen sig ganske vist til at anstille de nødvendige praktiske Forsøg, Jernudsmeltning af dansk Myremalm og Forsøg med danske Brændselsstoffer, men af Sparsommelighedshensyn henlagde man Forsøgene til Jernværket Carlshütte ved Rendsborg i Stedet for at opføre en Jernsmelteovn ved Silkeborg, saaledes som Planen oprindeligt havde været. Forsøgene, der blev foretaget saa sent som i 1842, fik ikke noget ubetinget heldigt Udfald, og dermed faldt den hele Plan om Anlæg af et Jernværk ved Silkeborg til Jorden. De af Regeringen bekostede Forsøg standsedes og er aldrig siden blevet genoptaget. Forchhammer havde udtalt, at et dansk Jernværks Fremtid var knyttet til Silkeborg, men dette Sted blev nu Sæde for en hel anden Industri, nemlig Brødrene Christian og Michael Drewsens Papirindustri.

MINDRE MEDDELELSER.

Ved det i forrige Maaned afholdte Valg af to Tilsynsmænd ved Hedeselskabets Forsørgelseskasse for Aarene 1938—39—40 valgtes Afdelingsleder Basse, Viborg, og Skovrider *Fromsejer*, Skærbæk.

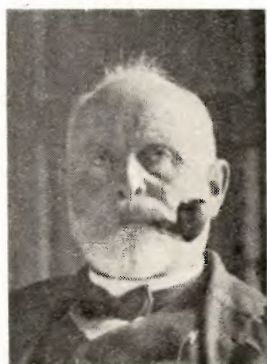
*

Lille Vildmose.

De af Staten købte Arealer i lille Vildmose omfatter ialt 3098 Hektar. Det er Meningen her at oprette ialt ca. 70 Brug. Der er paa hele Arealet planlagt 32 km Vej, og langs alle Veje vil der blive anlagt et 10 m bredt Læbælte.

*

75 Aar.



Forstkandidat *Chr. A. Sørensen*, Viborg, der i 1930 tog sin Afsked fra Hedeselskabet, fylder den 15. Januar 75 Aar. — Dagen vil bringe hans mange Venner en kærkommen Anledning til at fejre ham.

*

Plant!

I Oktober-Nummeret af Tidsskriftet omtalte vi et lille Plantningsvers og anførte, at det var skrevet af afdøde Ernst Bakmann, Almind. Det viser sig imidlertid, at Verset allerede i 1899 eller 1900 er skrevet af Skovrider *F. Holt*, Kragssøhus, under et Besøg i Hjørring.

Under et Besøg hos Svigerfaderen, Lærer *Clausen*, Hjørring, var den meget interesserede Forkæmper for Plantningsagen, Redaktør *Vilhelm Carlsen*, Vendsyssel Tidende, til Stede, og det kom da paa Tale, at det var rart at have nogle mere fyndige Sentenser, end dem Redaktør Carlsen ellers hyppigt anvendte ind imellem Artiklerne i sit Blad for at opmuntre til Plantning.

»Lad os saa lave nogen«, sagde Red. Carlsen, og paa Stedet formede han saa Verset:

Vendelboer i Frihedsstrid
søg at slaa ned
Fjenden, som fra Arildstid,
hærgtet hvert et Sted.

»Ja, det er godt nok, men der skal siges noget om Vestenvinden«, sagde Skovrider Holt.

»Den Tyran!« svarede Carlsen, og saa havde Skovrider Holt Stikordet, og det blev til det lille Vers:

Vi har en Tyran fra Vesten —
det er Stormen, det er Blæsten,
kun et Raad mod den vi fandt:
Plant!

has.

DET JENSSEN BUCHSKE LEGAT.

Kasseregnskab for 1936—37.

<i>Indtægt:</i>		<i>Udgift:</i>	
Kasse- og Bankbeholdning		Tilskud til Plantagens Drift	Kr. 1896,90
den $\frac{1}{4}$ 1936	Kr. 812,51	Forøgelse af udest. For-	
Renteindtægt	" 457,66	dringer	" 203,57
Salg af en Parcel	" 3000,00	Forøgelse af Beholdning af	
		Skoveffekter	" 502,40
		Kasse- og Bankbeholdning	
		den $\frac{31}{8}$ 1937	" 1667,30
	Kr. 4270,17		Kr. 4270,17

Status pr. 31. Marts 1937.

Den Jussen Buchske Plantage, bogført Værdi	Kr. 46702,75
Udestaaende Fordringer	" 1929,12
Beholdning af Skoveffekter	" 1122,40
4 % Ny jyske Købstad Kreditf. Obligationer	" 10000,00
Kasse- og Bankbeholdning	" 1667,30
Netto-Formue...	Kr. 61421,57

Den Jussen Buchske Plantage.**Regnskab for 1936—37.**

<i>Indtægter:</i>		<i>Udgifter:</i>	
Salg af Skoveffekter	Kr. 5834,41	Skovningsarbejder	Kr. 1707,29
Andre Indtægter af Ejen-		Udkørsel og Forsendelse..	" 301,81
dommen	" 329,00	Kulturarbejde i Plantagen .	" 1925,50
Salg af Planter fra Plante-		Planteskolearbejder	" 3612,98
skolen	" 4563,80	Tjenestestederne	" 161,80
Statstilskud	" 150,00	Skatte og Byrder	" 1452,15
Tilskud fra Legatet	" 1896,90	Administrationsudgifter...	" 1640,05
Forøgelse af Værdien af		Renter og Afdrag paa Mer-	
Plantagens Beholdning af		gellaan og elektrisk In-	
Skoveffekter	" 502,40	stallation	" 311,18
		Adskilligt	" 51,50
	Kr. 13276,51		Kr. 13276,51

I Bestyrelsen for „Det Jussen Buchske Legat“

Chr. Lüttichau. A. Mourier-Petersen. C. C. Branth.

Regnskabet er revideret og befundet i Overensstemmelse med Bøgerne.
— De i Status opførte Beholdninger og Værdipapirer, Kasse- og Bankbeholdning var til Stede og stemte med Bøgerne og Bankens Opgivende.

Viborg, den 5. Januar 1938.

Vilh. Lund.

Dansk Brandforsikringselskab

af 1904 - gensidigt Selskab.

Bygninger og Løsøre.
Virkefelt hele Landet.

Hovedkontor: Banegaardsplads 4, Aarhus.

„VERMUND“

A/s **Varde Staalværk, Varde.**

1. Kl. Staalstøbegods til Tip-
vognshjul, Bremseklodser og
andet Entreprenørmateriel. —

Ildbestandigt „Vardan“. — Manganstaal.

Mergel

H. Theut

Viborg
Telefon 863

Hotel

PHØNIX
Viborg

Byens Hotel
Telf. 50—257

Hammerum Herreds
Spare- og Laanekasse,
Herning

Telf. 10 og 314

Østergade 6
Kontortid

10—12½, og 2½—5

Dansk Plantageforsikringsforening

tegner Forsikring af Genplantningsværdien for Naaletræs-
plantager overalt i Danmark. Indskud een Gang for alle
50 Øre pr. ha, dog ikke under 1 Kr. Aarlig Præmie pr ha
15 Øre, dog ikke under 50 Øre. Vedtægter og Indmeldel-
sesblanketter faas ved Henvendelse til

FORENINGENS KONTOR I VIBORG.

Masagama The

Theen med den fine Aroma

Viborg Papir-Comp.

Papir & Papirvarer en gros.
Bogtrykkeri.
Kontorforsyning

Sct. Mathiasgade 31—33.
Telf. Viborg 802—803.

Handelsbanken i Viborg

Filial af Aktieselskabet
Kjøbenhavns Handelsbank

Kontortid:
9—2 og 5—6

Telefoner:
1131—1132—1133

Viborg Byes og Omegns
Sparekasse

Telf. 1400 (3 Linier)

Sct. Mathiasgade 68

Kontortid:
Kl. 9—2 og Kl. 5—6

A. Philipsen & Co., Viborg.

Maskinanlæg - Automobiler.
Telefon 532—1064.

Elektriske Anlæg - Vandværks-
anlæg. Telefon 174—274.

DRIK JYDSK ØL I JYLLAND



FORLANG
„ODIN“
ØL
FINESTE KVALITETER

AEROLIT
DANSK SIKKERHEDSPRÆNGSTOF.

Sydvestjyske Teglværkers Salgskontor

Telefon 58

Ølgod

Telefon 58

Alt i prima røde Drænrør 2"-16"
Mursten, Tagsten og glasserede Varer - Forlang Tilbud

Aktieselskabet

Frederiksholms Tegl- og Kalkværker.

Hovedkontor: Vesterbrogade 12, København V. Tlf. Central 282

Mursten - Tagsten - Drainrør
Kalk m. m.

Vore anerkendte

- RØDE DRÆNRØR -

føres altid paa Lager fra 2" til 8".

Tilbud til Tjeneste.

A/S Gammelgaard Teglværk,
Skive.

Telefon 187.

Rødkjærbro Cementvarefabrik.

Alt i Cementvarer.

Specialitet:

Maskinstampede

Rør.

M. P. From.

Telefon 14.

Nivaagaards Teglværk.

Telf. Nivaa Nr. 9. Nivaa St.

Drænrør i alle Dimensioner
fra 2" til 15". — **Lerrør** med
og uden Muffe fra 6" til 15"

— Forlang Tilbud. —

Ellidshøj Kridt- og Kalkværker

ved Chr. Sørensen.

Telefon 4. **Ellidshøj St.** Telefon 4.

Fabrikation af prima Gødningskalk (95 %), pulveriseret og
upulveriseret, samt Foderkridtmel til billigste Dagspriser.

Foreninger indrømmes Rabat.

HØJSLEV TEGLVÆRKER

leverer

PRIMA, RØDE DRAINRØR

i Størrelse fra 2 til 8 Tommer.

Indhent Tilbud.

Tlf. Højslev 3.

Røde Drænrør

indtil 14" Diameter.

A/S Hørslev Teglværk

pr. Ulstrup.

Telefon 67 Ulstrup.

Drænrør.

Røde Drænrør fra 2"-8" al-
tid paa Lager. Forlang Tilbud.

1/8 Aalborg Teglværker.

Vesterbro 58. Telf. 24 & 305.

Martin Jensen & Søn

Cementstøberi

Brande

v/ V. Jensen

Rør - Sten - Tagsten
Brøndringe

Forlang Tilbud

J. C. HALVORSEN

Kroghsgades Cementstøberi
AARHUS

Kontor: Dannebrogsgade 20
Telf. 5019—5020

Imprægn. Cementrør, anerk. af
Autoriteterne som fuldstændig
Erstatning for glass. Lerrør.
Monierrør. Maskinstampede
Rør. Brøndringe.

Dagens billigste Pris.
— — Forlang Tilbud. — —

Herning Hede- & Discontobank.

10—12¹/₂. 2¹/₂—5.
Telefon 5, 273 og 720.

Hornbæk Cementvare- og Mørtelfabrik

Marius Ødum

Telefon 400 Randers

Kun \triangle -mærkede

Varer føres

Største Lager

Bedste Kvalitet

Forlang Tilbud

Midtjydske Teglværkers Salgskontor

Drænrør - Mursten - Tagsten - Radialsten

Telefon 1330

Viborg

Vesterbrogade 5

Aktieselskabet

Vejle Bolte- & Møtrikfabrik.

Grundlagt 1899.

Telefoner 2120.

Telegr.-Adr.:
Boltefabriken.

**Alle Slags Bolte Skruer,
og Skinnespiger.**

Leverandør til
De danske Statsbaner.

Varde Bank Esbjerg Afdeling

Kongensgade 62
og Fiskerihavnen

Spedalsø

Cementvarefabrik.

R. Jensen. — Indeh. J. Jensen.
Tlf. 504. **Horsens.** Tlf. 504.

Imprægnerede Rør
efter Ingeniørfor-
eningens Normer.
Drænrør i forsk. Di-
mens. fra 10-50 cm.
— Brøndringe. —

FORLANG TILBUD.

HADSTEN Cementstensfabriker

— ved **Chr. Andersen.** —
Telefon 67.

Imprægnerede Cementrør
i forskellige Dimensioner.
Monierrør og Brøndringe.

Forlang Tilbud. - Billige Priser.

FYENS LANDMANDSBANK

ODENSE

Vestergade 33 - Telf. 46 (6 Lin.) - Statst. 36

Aaben 9 $\frac{1}{2}$ - 12 $\frac{1}{2}$, og 2-4
Udfører alle Bankforretninger

RØDE DRÆNRØR
TAGSTEN
MURSTEN

Kählers Teglværk
Korsør

De forenede Kalkværker

Tlf. 25 **Thisted** Tlf. 25

Fabrikation af prima pul-
veriseret Gødningskalk (97%)
samt pulveriseret brændt Kalk
„**Separator Pulverkalk**“
til saavel Gødnings- som Mu-
rerbrug. — Billige Priser og
fordelagtige Betingelser.
Foreninger indrømmes Rabat.

Lyskopi - Zinktryk

**Aarhus Lys- &
Zinktrykanstalt**

Frederiksallé 60, Aarhus

Landbrugslotteriet.

Største Gevinst Værdi 80,000
Kr. Præmie 10,000 Kr. Ialt
i en Serie 38,000 Gevinster
+ en Præmie. — Tils.
Kr. 1 Million 823,460. —
Trækkes samtidig med
Klasselotteriet.

Lodsedler faas hos alle
Kollektørerne samt i
*Hoved-Kollektionen, Frede-
riksberggade 2, København K.*

REMINGTON

Bedste og mest benyttede
Skrivemaskine.

Eneforhandler for Danmark:

L. KRISTENSEN

75, Raadhushuspladsen,
København V.

Tegn Annonce i

Jydsk Telefonbog

Jydsk Telefon-Aktieselskab
Aarhus

Den sjællandske Bondestands Sparekasse

Vestervoldgade 107

København V

Kl. 9-15, Lørdag 9-13, Fredag Aften 17 $\frac{1}{2}$ -19 $\frac{1}{2}$

Telefon Central 66 66, Provinstelefon 6.

Indskud paa 3 Mdr.s Ops., alm. Vilkaar, Check-Konto.

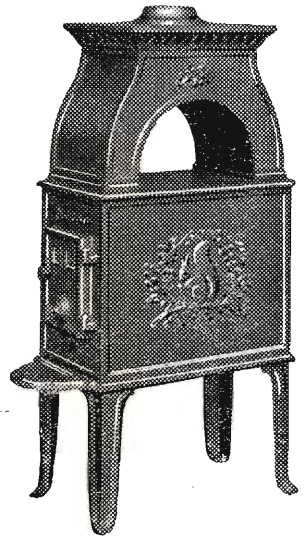
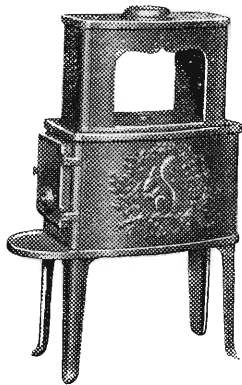


„**KUSTOS**“ KREATURFORSIKRINGSFORENING
STIFTET AF DANSKE LANDMÆND 1881
FORSIKRER HESTE, KVÆG, FAAR OG SVIN
KONTOR: HAVNEGADE 4, AARHUS TELEFON NR. 1800

Brug Vejle Blodfoder

MORSØ BRÆNDEOVNE

kan leveres i 12 forskellige Størrelser
og Udførelser

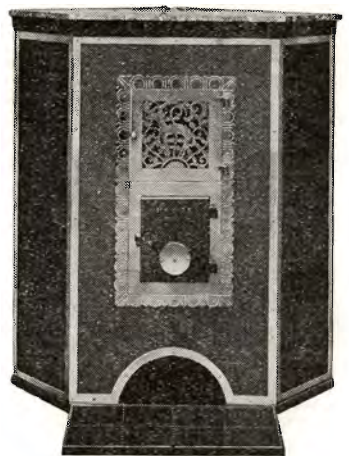


Nyhed:

MORSØ BRÆNDEKAMINER

specielt indrettet for
Brændefyring

6 forskellige Størrelser og
Udførelser



MORSØ STØBEGODS

A/S N. A. CHRISTENSEN & CO., NYKØBING MORS

Redaktion: Afdelingsleder N. Basse og Direktør, Skovrider C. E. Flensborg, Viborg.
Carlo Mortensens Bogtrykkeri, Viborg.

