

HEDESLSKABETS TIDSSKRIFT



Nr. 1

15. Januar

58. Aarg.

UDGIVET AF DET DANSKE HEDESLSKAB

1937



Bevar Sundheden, tag Danapin-Bade hjemme.

DANAPIN-Balsam eller Danapin-Salt i Badevandet er Sundhed for Legemet. — Netop nu, hvor Solen er saa sjælden en Gæst, trænger Legemet til al den Sundhed, et Danapin-Bad kan give det. Tag derfor Danapin-Bad hjemme. Det virker beroligende paa Nerverne, styrker Muskler og Led, faar Dem til at aande friere og lettere og i det hele taget føle Dem rigtig veloplagt og godt tilpas.

Der bruges kun lidt til hvert Bad.

Danapin-Balsam i Flasker fra Kr. 3.00

Danapin-Salt i Flasker fra Kr. 2.25

Danapin-Salt, 12 Breve i Æske Kr. 3.00

Faas overalt

Parfumerier, Schous og Tatols Udsalg,
Stormagasiner Sygeplejeforretninger o. s. v.



Kun ægte med
Danapin-Navnet.

A/S DANAPIN - København.
Det danske Hedeselskabs Oliedestillation.

Varde Bank

Esbjerg Afdeling

Kongensgade 62
og Fiskerihavnen

A/s Varde Staalværk, Varde.

||| 1. Kl. Staalstøbegods til Tip-
vognshjul, Bremseklodser og
andet Entreprenørmateriel. —

Ildbestandigt „Vardan“. — Manganstaa.

Den rigtige Økse



til Rydning af Underskov, Afhugning
af Buskadser og lignende: Sand-
vikens Rydningsøkse SANDVIK 1.

Den kapper Grene paa indtil 3 Tom-
mers Tykkelse i eet Hug.

SANDVIK 1 er let og ligger godt i
Haanden. Huggebladet er af første-
klasses Staal og **udskifteligt**.

Forlang hos Isenkræmmeren
Rydningsøksen

SANDVIK 1

AKTIESELSKAB C. OLESEN KØBENHAVN



MANUFATUR EN GROS OG FABRIKATION
DANSK PLYS og MØBELSTOF-FABRIK I KASTRUP.

Aktieselskabet

Vejle Bolte- & Møtrikfabrik.

Grundlagt 1899.

Telefoner 2120.

Telegr.-Adr.:
Boltefabriken.

**Alle Slags Bolte Skruer,
og Skinnespiger.**

Leverandør til
De danske Statsbaner.

D·F·V·S VAGT OVER HELE LANDET — VED 61 AFDELINGER — VAGT

HOVEDSÆDE: VÆGTERGAARDEN - AXELTORV - KØBENHAVN

Centralstationer for:

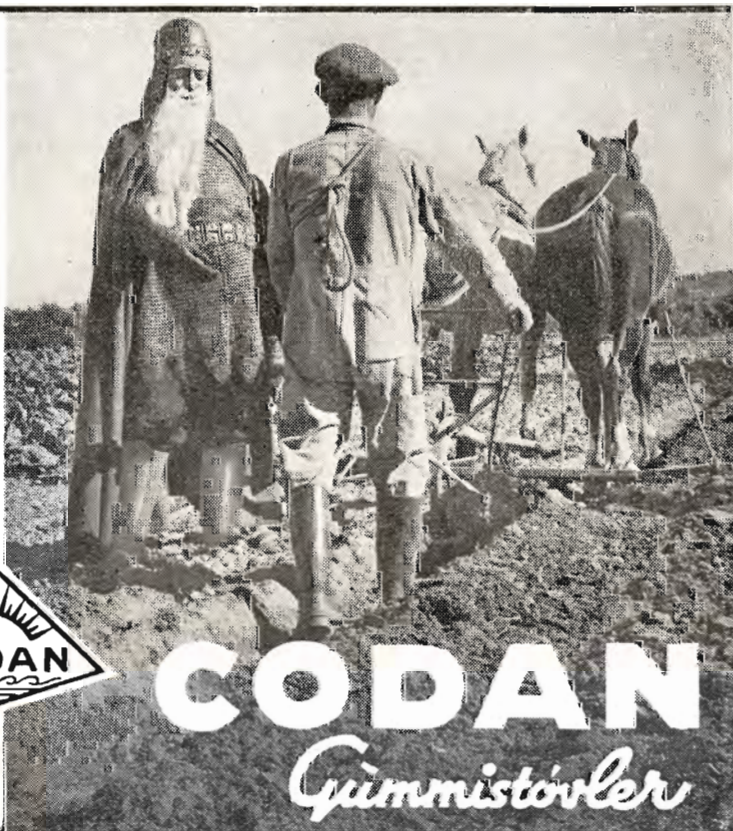
Sjælland, Lolland/Falster	Næstved
Nordre Birk	Hellerup
Fyen	Odense
Sønderjylland	Kolding
Midtjylland	Aarhus
Nørrejylland	Aalborg

Medlem af
Dansk Arbejdsgiverforening

Nordens største Vagtinstitution, der beskæftiger
300 Funktionærer

Du Bonde, der bag Ploven
gaar,
mens Blæst og Byger mod
dig slaar,
vær dansk, køb dansk fra
Top til Taa,
træk danske CODAN-Støv-
ler paa,
saa holdes Foden varm
og tør,
saa holder ogsaa dit Humør!

HOLGER DANSE



CODAN
Gummistøvler

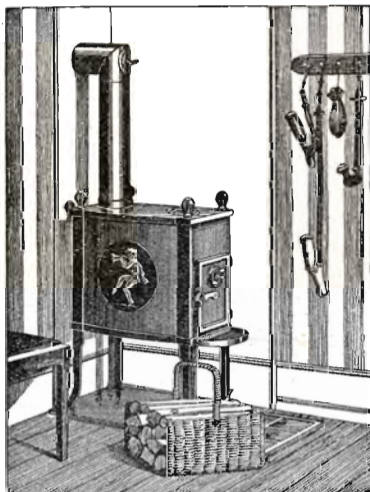
Holbæk.
Tlf. 1213
(4 Lin.)

Holbæk Tagpap- & Cementvarefabriker A/S.

København.
Maria Kirkeplads 2.
Tlf. Centr. 6913
(2 Lin.)

Betonrør af enhver Art til Afvanding og Kloakeringer.
H. T. C.s specielle imprægnerede Rør til syreholdig Jordbund, anvendt af Hedeselskabet, Grundforbedringsudvalgene, Kommuner etc.
Leveres overalt. — Forlang Tilbud.

„HESS“-BRÆNDEOVNEN



byder følgende Fordele:

Let Opstilling
Bekvem og hurtig Optænding
Nøjagtig Regulering
Stort Fyrrum til langt Brænde
Enkel Konstruktion
Bekvem Rensning
Stor Varmeevne

Leveres i 8 Størrelser
Faas hos vore Forhandlere

C. M. HESS' FABRIKKER $\frac{A}{S}$ -VEJLE

Hotel Herning.

Telf. 21—41.



Byens første Hotel.

Aktieselskabet

AARHUUS PRIVATBANK

— stiftet 1871 —

Aarhus:
Hovedkontor.

København:
Nygade 1.

Aktiekapitalen & Reserver **ca. 17 Mill. Kr.**
hæfter til Sikkerhed for alle Indskud.

Andels-Anstalten Tryg

tegner alle Arter af Livsforsikringer.

Hovedkontor: Rosenørnsallé 1 — København.

AALBORG TAFTEL AKVAVIT.



Hedeselskabets Tidsskrift.

Nr. 1.

— 15. Januar 1937. —

58. Aarg.

Indtrædende Medlemmer indtegnes hos Selskabets Forretningsførere. Medlemsbidraget er enten aarlig mindst 5 Kr. eller en Gang for alle mindst 100 Kr. Større Bidrag modtages gerne. Korrespondancer og Afhandlinger bedes sendt til Hedeselskabets Hovedkontor, Viborg. Selskabets Medlemmer anmodes om stadig at holde vedkommende Forretningsfører bekendt med deres Adresse.

Tidsskriftet udgaar 1 Gang om Maanedn og sendes uden Vederlag til Selskabets Medlemmer. Annoncer bedes sendt til Hedeselskabets Hovedkontor, Viborg. Annoncepris efter Aftale og Tilbud.

Indhold: I Anledning af Aarsskiftet. — Hedeselskabets Forretningsførere. — Gaver til Hedeselskabet. — Arvid Lindmann. — Tilvirkningen af Tørv m. v. i 1936. — Plantagernes Indflydelse paa Nedbørsforholdene. — Litteratur: Dræning. — Henrik Rehn's Frugtplantage. — Plantningssagens Pionerer i det sydlige Jylland. — Mindre Meddelelser.

ARET 1936 har været et særdeles godt Arbejdsaar for Hedeselskabet og uden større Begivenheder. Der har i det forløbne Aar været stillet overordentlig store Krav til Hedeselskabet om Vejledning og Planlægning paa Selskabets forskellige Virksomhedsomraader, og der har derfor til Tider været et meget stærkt forceret Arbejde for Tjenestemændene, særlig indenfor Grundforbedringsafdelingerne. Dette er en naturlig Følge af Grundforbedringsloven af 1933, hvorved der ved forskellige Tillæg efterhaanden og sidst den 21. December f. A. blev stillet ialt 35 Mill. Kroner til Raadighed til Laan og Tilskud til Grundforbedringsarbejder.

Gennem Hedeselskabet er der formentlig i disse 3 $\frac{1}{2}$ Aar udarbejdet Anlægsplaner, hvoraf for omtrent 20 Mill. Kroner er kommen til Udførelse. For Landbruget og ikke mindst for Bekæmpelsen af Arbejdsløsheden i Landdistrikterne har disse Arbejder overordentlig Betydning.

I 1936 er der gennem Hedeselskabet udarbejdet Afvandingsplaner for rundt regnet 15000 ha, og Arbejdet er fortsat om muligt med større Kraft i det forløbne Aar og fortsættes stadig med usvækket Kraft.

Det synes nu, som om Grundforbedringsvirksomheden skal komme ind i mere ordnede Forhold, idet man i Regering og Rigsdag arbejder med Forslag til en permanent Lov til Afløsning af de hidtidige, midlertidige Love. Forslag herom har været forelagt Rigsdagen i dette Efteraar, og lykkes det at naa til Enighed om en fast Ordning i hvert Fald for en Aarrække, vil det

utvivlsomt blive hilst med Tilfredshed ud over Landet og modvirke det Kapløb om at faa udarbejdet Planer, der hidtil har fundet Sted og bevirket et næsten overvældende Arbejde for Hedeselskabet.

I 1936 er afsluttet en Epoke i Merglingens Historie, idet der ved Udgangen af Aaret kun var nogle faa af de store Mergelselskaber i Gang, der hidtil har kørt Mergelen ud paa flyttelige Spor. Disse store Landsdelsselskaber vil efterhaanden forsvinde, og Merglingen vil for Fremtiden ske gennem mindre, lokale Lejer, hvorfra Mergelen bringes ud ved Hjælp af Lastbiler.

De nye Regler for Tilskud til Transport af Mergel og Kalk har bevirket en stærk Forøgelse af Kalktrangs- og Kalkbehovsundersøgelser vedrørende Merglingsarbejderne, hvilket i høj Grad har forøget Laboratoriearbejdet.

Interessen for Læplantningen er i stadig Stigning. Antallet af Planter, der er udleveret gennem Plantningsforeningerne, har nogenlunde svaret til de foregaaende Aar, men alligevel tyder alting paa, at Kurven er opadgaaende. De værdifulde Bevillinger, som Staten nu paa 3. Aar optager paa Finansloven, hvorved det har været muligt at lade unge Forstmænd gaa fra Dør til Dør og agitere for rigtig Pasning af Læhegnene og bedre Læ, maa ogsaa nu forventes at kunne spores ud over Landet.

Hedeselskabet har derhos udarbejdet Planer til en Række Forsøg vedrørende Lævirkninger. Forsøgene skal strække sig over flere Aar, men er tænkt gennemført paa et saa kort Aaremaal, at Erfaringerne snarest muligt kan komme Almenheden til Nytte. Dette er dog afhængig af, at Pengene skaffes til at gennemføre Forsøgene for i det nødvendige Omfang.

Samtidig har Hedeselskabet paabegyndt en systematisk Undersøgelse af Landets Heder for at fremskaffe en nogenlunde paalidelig Oversigt over de større Heders Udstrækning og Dyrkningsmuligheder under Hensyn til Jordbund, Ahlforekomster, Beliggenhed, Terrænforhold o. s. v. Et Arbejde, som vil strække sig over nogle Aar.

For Plantagernes Vedkommende har Afsætningen baade af Gavntræ og Brænde været let og til stigende Priser. Dette Forhold har den største Betydning for de mange yngre, jyske Plantager, der derved lettere faar gennemført den nødvendige Udflugst og eventuel Underplantning.

De stigende Priser for Skoveffekter medfører imidlertid den Fare, at enkelte Plantageejere, som Følge af et rimeligt Ønske om at udnytte de nuværende gode Konjunkturer, hugger for stærkt, ja endog rydder hele eller store Dele af de lidt ældre

Plantager, uden at betænke, at saadanne Plantager ved at blive behandlet paa rette Maade med passende Gennemhugst kan give sin Ejer et kærkomment og ikke ubetydeligt *aarligt* Udbytte, samtidig med, at der efterhaanden produceres en betydelig Kapital, der senere lidt efter lidt kan hæves, medens Plantagen fornyes.

Efter Hedeselskabets Skøn *finder der desværre for Tiden flere Steder en uforsvarlig Hugst Sted i Plantagerne*, og dette i Forbindelse med, at mange Landmænd for Tiden har økonomiske Vanskeligheder udsætter særlig mindre Skove og Plantager for stor Fare for hel eller delvis Ødelæggelse.

Hedeselskabet anser i Henhold til den nye Skovlov af 1933 Nedhugst af hele eller største Delen af en Plantage eller f. Eks. Borthugst af alle Træer egnede til Kassetræ eller Master for Skovødelæggelse og derfor ulovlig og vil gerne her baade af Hensyn til Plantagerne og af Hensyn til Ejerne, der ved saadan Hugst udsætter sig for Ubehageligheder, Bøder o. s. v., advare mod en for forceret Hugst, og henstiller, at Plantageejere, der ønsker større Hugst foretaget, henvender sig herom til Hedeselskabet, der meget gerne bistaar ved Udvisningen, saaledes at Hugsten kan blive udført rigtigt uden Skade for Plantagerne og dog give Ejerne en god Indtægt.

Der er endvidere Grund til at erindre Plantageejerne om at være opmærksomme overfor de nye Vurderinger til Ejendomsskyld, der har været foretaget i Slutningen af 1936. Forholdet har jo været det, at de sidste Par Aars jævnt gode Priser paa Plantageprodukterne i Forbindelse med det usædvanligt store Udbud af Træ, som en Række af de lidt ældre Plantager som Følge af Februarstormen 1934 har været tvunget til at gennemføre, i de to sidste Regnskabsaar har givet et falsk Billede af en Del af disse Plantagers Afkastningsevne. — Det store Salg af Træ efter Stormen i 1934 er nu ved at være slut, og det vil sandsynligvis medføre *mindre* Hugst i de kommende Aar, saaledes at de kommende Aars Regnskaber vil gaa til den modsatte Side.

En Ejendomsskyldvurdering, der paa ovennævnte forkerte Grundlag sætter Plantagernes Ejendomsskyld stærkt op, saaledes at dissers aarlige Skatteudgifter stiger tilsvarende, vil gøre overordentlig Skade. Der foreligger allerede, da dette skrives, Eksempler paa Forhøjelser med omkring 50 %. Saadanne Forhøjelser aabnes der jo dog heldigvis Adgang til at indanke for andre Instanser, og dette vil sikkert finde Sted i udstrakt Grad. —

Uden Festligheder af nogen Art passerede Hedeselskabet den 28. Marts sin 70-aarige Fødselsdag, men denne markeredes dog alligevel udefra ved en Række Hilsener og forskellige Gaver.

Ogsaa i det nu afsluttede Aar [er Medlemstallet gaaet frem, idet Tilgangen har været ca. det [dobbelte af Afgangen. Der er derfor her Grund til at takke Forretningsførerne ud over Landet, fordi de ogsaa i 1936 har vist en uforandret varm og uegennyttig Interesse for Hedeselskabet ved paa bedste Maade at agitere for Støtte og Tilgang af nye Medlemmer, et Arbejde, som er af største Betydning for Selskabet.

Der bør ogsaa her rettes en Tak til alle Hedeselskabets Tjenestemænd for det store Arbejde, der i 1936 har været fordret af dem, men som ogsaa er blevet ydet med Glæde og Interesse, parret med en levende Forstaaelse af Øjeblikkets Krav.

Chr. Lüttichau.
Bestyrelsens Formand.

C. E. Flensborg.
Direktør.

HEDESELSKABETS FORRETNINGSFØRERE.

Da Hedeselskabets hidtidige Forretningsfører for *Nakskov Distrikt*, Hr. Konsul *T. G. Krøyer*, Nakskov, paa Grund af Mangel paa Tid har ønsket sig fritaget for dette Hverv, har Selskabet overdraget Forretningsførerhvervet for dette Distrikt til Hr. Sekretær *M. Trentemøller*, Nakskov.

Ligeledes er Forretningsførerhvervet for *Vejrum Distrikt*, hvis tidligere Forretningsfører, Hr. Gaardejer *Otto Sloth*, Ausumdal, Vejrum pr. Struer, ogsaa har ønsket sig fritaget for Hvervet, overdraget til Hr. *Chr. J. Mølgaard*, Dalager, Vejrum pr. Struer.

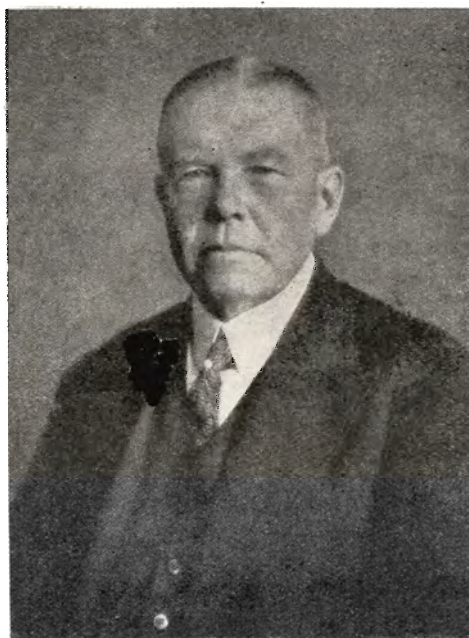
GAVER TIL HEDESELSKABET.

Arkivar, Dr. phil. *William Christensen*, København, der i en Aarrække har tilstillet Hedeselskabet et ekstraordinært Bidrag paa 100 Kr., har atter for 1936 skænket Hedeselskabet et saadant Beløb.

Hønseriejer *E. F. Harboe*, Brøndbyvester har skænket Hedeselskabet 200 Kr. som et ekstraordinært Bidrag.

ARVID LINDMANN.

1862—1936.



Først i December bragte Telegrammer Meddelelse om den frygtelige Flyveulykke udenfor London, hvorved Admiral Arvid Lindmann, den betydeligste og mest interesserede Forkæmper for svensk Skovbrugs Fremgang, mistede Livet.

Siden 1917 var Arvid Lindmann Svenska Skogvårdsföreningens Ordförande, højt agtet og æret overalt. Det Tab Sverrigs Skovbrug har lidt ved hans Død kan ikke gøres op, og overalt her i Danmark, hvor man havde lært denne interesserede og højtbegavede Mand at kende vil man forstaa dette, og bøje sig i Ærbødighed for hans Minde.

Det danske Hedeselskab, der fornylig ved den sidste nordiske Skovkongres havde den Glæde at se Admiral Lindmann i sine Plantager, takker Admiralen for hans store Indsats for nordisk Skovbrug og nordisk Samarbejde og maa overfor Sverrigs Skovbrug udtale sin dybeste Beundring for Admiralens Virke og sin oprigtige Deltagelse i det store Tab, Sverrigs Skovbrug har lidt.

Admiral Lindmann var en af Sverrigs mest kendte Politikere. Han var født i 1862, var Landstingsmand i Aarene 1892—1904

og blev Generaldirektør og Chef for Telegrafvæsenet. 1905 blev han Statsraad og Chef for Søforsvaret og i Aarene 1906—11 var han Statsminister. I 1917 var han Udenrigsminister og i 1928—30 paany Statsminister.

TILVIRKNINGEN AF TØRV M. V. I 1936.

Ved Afdelingsleder *Fridlev Thøgersen.*

For Tørveproduktionen frembød Aaret 1936 noget lysere Vilkaar end Tilfældet har været i de senere Aar. Den usædvanlig store Nedbør i April Maaned forhalede Sæsonens Begyndelse 8—14 Dage, men som det fremgaar af nedenstaaende Sammendrag af Nedbørsobservationer fra Meteorologisk Institut, havde Jylland i Maj og Juni væsentlig under normal Nedbør, ligesom Øerne havde en tør Juni. I de samme Maaneder var der rigeligt Sol-skin. I Juli og den første Uge af August var Regnmængden saa stor, at der enkelte Steder kom en mindre Standsning i Arbejdet, men Eftersommeren var tør, saaledes at der ikke var Vanskeligheder med at faa de sidste Tørv tørre.

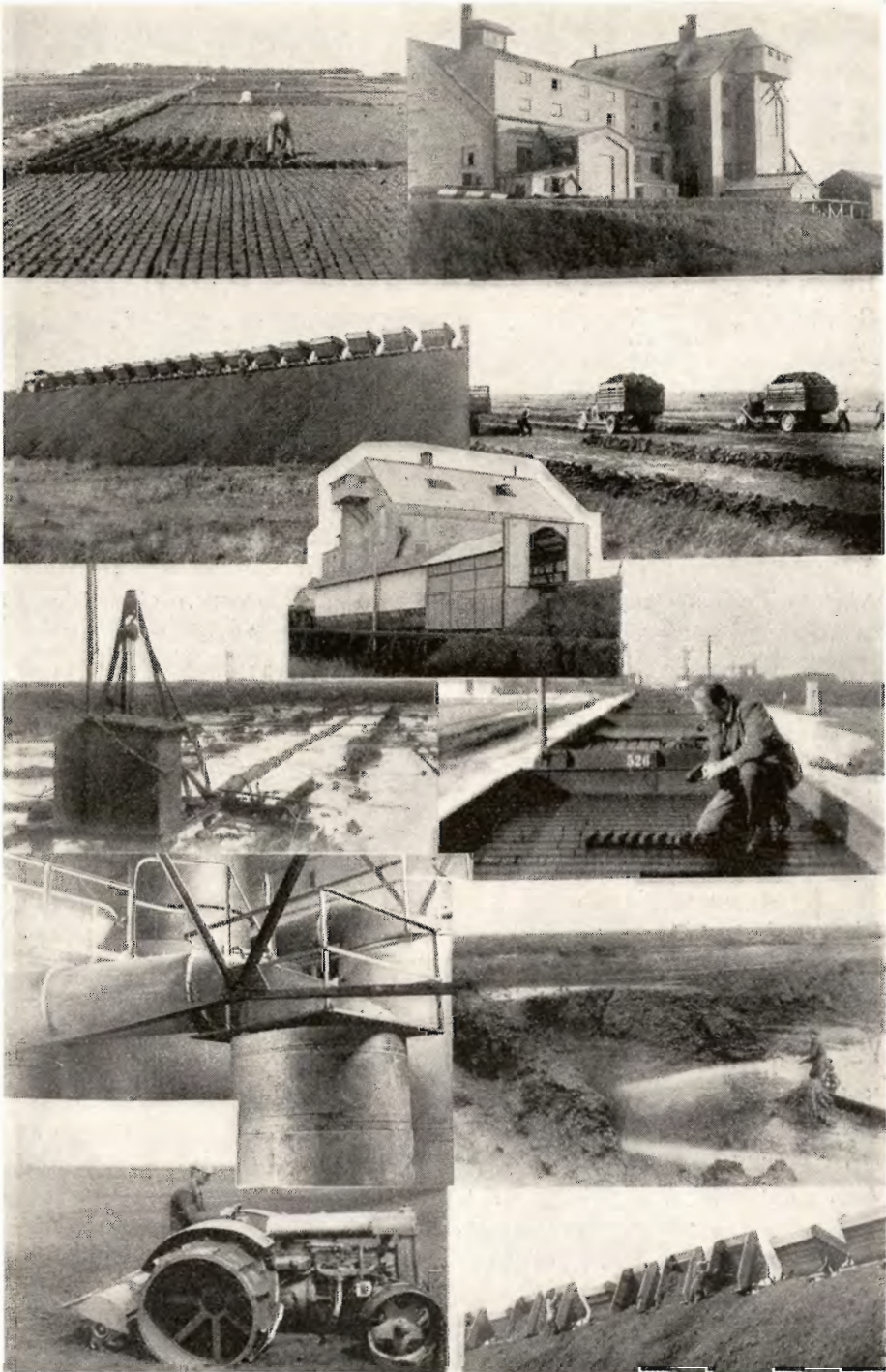
Vejrforholdene var saaledes i det store og hele ret gode.

Sammendrag af Nedbørsobservationer i April—September 1936.

Millimeter.

Jylland	April	Maj	Juni	Juli	August	Septbr.
Normal Nedbør	42	44	49	65	88	64
Over Normalen 1936	68	—	—	55	—	—
Under Normalen	—	13	29	—	43	4
Øerne						
Normal Nedbør	38	40	45	63	72	50
Over Normalen 1936	37	2	—	44	—	—
Under Normalen	—	—	27	—	36	9

Ligesom i tidligere Aar har Hedeselskabet hos alle større Tørvefabrikanter, hvis Adresse er kendt, indhentet Oplysninger om Produktionens Størrelse, Prisforhold m. v. Det drejer sig om ca. 100 Virksomheder. Det er kun ganske faa, der ikke har besvaret de Spørgsmaal, der er stillet i de udsendte Skemaer, og Materialet afgiver derfor et forholdsvis godt Grundlag for Udregning af Aarets Tilvirkning af Maskintørv.



Forskellige Billeder fra A/S Kaas Briketter.

Det viser sig herefter, at der i 1936 er fremstillet ca. 310 Mill. Maskintørv imod ca. 280 Mill. i 1935, altsaa en Stigning paa ca. 11 pCt.

Produktionen af Maskintørv i de jyske Amter fordeler sig saaledes:

Aalborg Amt	11 Mill. Tørv	Ringkøbing Amt	53 Mill. Tørv
Aarhus "	6 " "	Thisted "	16 " "
Hjørring "	30 " "	Tønder "	2 " "
Randers "	35 " "	Vejle "	10 " "
Ribe "	57 " "	Viborg "	50 " "

I Sammenligning med i Fjor har der været Stigning i Tallene for næsten alle de nævnte Amter; Vejle og Tønder Amt har dog kun haft omtrent samme Produktion som i 1935, og i Thisted Amt var der en Tilbagegang paa ca. 25 pCt., hvilket staar i Forbindelse med, at der for Tiden er omfattende Afvandingsarbejder under Udførelse i Hundborg Mose, hvorfra saa godt som hele Amtets Tørvfremstilling foregaar. I de følgende Aar vil der nok kunne ventes forøget Tørvetilvirkning i dette Amt.

Af Skæretørv og primitivt æltede Tørv skønnes der at være fremstillet ca. 650 Millioner, saaledes at den samlede Produktion af Brændtørv i 1936 kommer paa ca. 960 Millioner.

Afsætningsforholdene har været særdeles tilfredsstillende, og der kunde med Lethed de fleste Steder have været afsat en noget større Produktion. For Maskintørv var Prisen som i Fjor 6 til 7 Kr. pr. 1000 Stk. eller 15 til 18 Kr. pr. Ton.

Aarsagen til den bedre Efterspørgsel skyldes sikkert i første Linie Prisstigningen paa indført Brændsel, men tillige en formindsket Import af Brunkulsbriketter, der som bekendt er den værste Konkurrent for danske Tørv.

Interessen for Tørvestrøelse synes at være større end de nærmest foregaaende Aar, og Fabrikkerne arbejder derfor med højeste Ydeevne, og endda kniber det at tilfredsstille Efterspørgslen. Dette staar formodentlig i Forbindelse med den relativt ringe Høst i 1936 og den deraf følgende mindre Beholdning af Halm, som medfører, at der visse Steder bruges Tørvestrøelse i Staldene. Af Tørvestrøelse er fremstillet ca. 105000 Baller mod ca. 83000 Baller i Fjor og ca. 67000 Baller i 1934.

A/S Kaas Briketter har i Aar oparbejdet Raamateriale til ca. 15000 Tons Tørvebriketter, og Efterspørgslen har været saa stor, at Fabrikken foruden sin løbende Produktion har kunnet afsætte Hovedparten af sit ikke ubetydelige Lager af færdige Briketter.

Paa A/S Fiskbæk Briketfabrik, der fremstiller Brunkulsbriket-

A. Philipsen & Co., Viborg.

Maskinanlæg - Automobiler.
Telefon 532—1064.
Elektriske Anlæg - Vandværks-
anlæg. Telefon 174—274.

Plantageejer! Jeg vilde gerne til
Foraaret have en selv-
stændig Plads ved en større Plantage. 1. Kl. Anbefalinger
haves. Nærmere Oplysninger ved
Skovfoged **K. Langkjær**, Constantinsborg pr. Stautrup.

Dansk Plantageforsikringsforening

tegner Forsikring af Genplantningsværdien for Naaetræs-
plantager overalt i Danmark. Indskud een Gang for alle
50 Øre pr. ha, dog ikke under 1 Kr. Aarlig Præmie pr ha
15 Øre, dog ikke under 50 Øre. Vedtægter og Indmeldel-
sesblanketter faas ved Henvendelse til

FORENINGENS KONTOR I VIBORG.

VIBORG ANDELS-SVINESLAGTERI

Vort Udsalg bringes i Erindring

TELEFON 779

Mejeriernes og Landbrugets Ulykkesforsikring.

Tell. 14.350. - Gensidigt. - Reventlowsg. 14, Kbhvn. V. - Statsanerkendt.

Ansvarsforsikring



Automobillforsikring

Henvendelse til Kredsen Tillidsmand eller til Kontoret.

Viborg Papir-Comp.

Papir & Papirvarer en gros.
Bogtrykkeri.
Kontorforsyning

Sct. Mathiasgade 31—33.
Telf. Viborg 802—803.

Hotel PHØNIX Viborg

Byens Hotel
Telf. 50—257

Aktieselskabet
**De danske
Sukkerfabrikker**
København

Handelsbanken i Viborg

Filial af Aktieselskabet
Kjøbenhavns Handelsbank

◆
Kontortid:
9—2 og 5—6
Telefoner:
1131—1132—1133

„KUSTOS“ KREATURFORSIKRINGSFORENING
STIFTET AF DANSKE LANDMÆND 1881
FORSIKRER HESTE, KVÆG, FAAR OG SVIN
KONTOR: HAVNEGADE 4, AARHUS TELEFON NR. 1300

DRIK JYDSK ØL I JYLLAND



FORLANG
„ODIN“
ØL
FINESTE KVALITETER

AEROLIT
DANSK SIKKERHEDSPRÆNGSTOF.

Tegn

Abonnement paa HJEMMET — og glæd hele Familien!

Ugebladet Hjemmet byder Læserne paa virkelig godt, underholdende Stof. Forfattere som Johs. V. Jensen, Hans Kirk, Leck Fischer, Inger Bentzon og andre, suppleret af Udlandets bedste Skribenter, skriver til Stadighed Noveller til Bladet.

De rigt illustrerede Spidsartikler er alle forfattet af Specialister paa deres Felt, og Romanerne er de mest fængslende, der findes. „Hjemmet“'s Læsere bliver ogsaa holdt à jour med Begivenhederne ude i Verden, med de skiftende Moder og med de sidste nye Films.

For Børnene findes foruden en særlig Børnefortælling flere morsomme, farvede Serier, og med hvert Nummer af Bladet følger et smukt, 6-farvet Billede paa Kunstpapir til at klistre ind i „Hjemmet“'s Pragt-Album: „Vor Tids Vidundere“. — Dette Album udleveres — tillige med de hidtil udkomne Billeder — gratis til alle Ny-Abonnenter paa „Hjemmet“.

Et Abonnement paa „Hjemmet“ kan tegnes gennem enhver Forhandler af Bladet eller gennem Postvæsenet.

Husmændenes Ulykkesforsikring.

(Gensidigt Selskab.
Statsanerkendt.)

Ca. 74,000 Forsikringer
Udbetalt i Erstatn. 8 Mill. Kr.
Reserver ca. 200,000 Kr.

Lovpligtige og frivillige Forsikringer efter Ulykkesforsikringsloven med Adgang til Statstilskud.

Husmændenes Ansvarforsikring.

(Gensidigt Selskab.)

Ca. 38,000 Forsikringer.
Udbetalt i Erstatn. $\frac{1}{4}$ Mill. Kr.
Reserver ca. 110,000 Kr.

Forsikring imod Erstatningsansvar overfor Trediemand. Risikoen ved Husdyr — ogsaa Hundes — skadevoldende Handlinger er medindbefattet uden Tillægspræmie.

Nærmere Oplysninger faas ved Henvendelse til Distriktsforstanderne, Sognetilidsmændene eller til Hovedkontoret:

Nørrevaldgade 16,
København K.

Telefon Central 383 og 14078.

Kampmann & Herskind^{A/s} Kul og Cokes Import Vestergade 2 København Telefon 2628

TIL ISOLERING

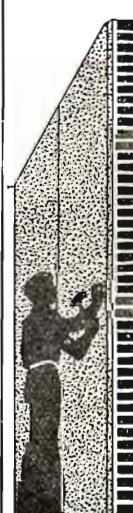
Isolering vinder mere og mere Udbredelse Verden over. Derfor har dansk Industri paabegyndt Fremstillingen af en blød Isoleringsplade ved Navn „Danatex“, der har samme Egenskaber som de bedst kendte og mest anvendte udenlandske Træfiberplader.

„Danatex“ leveres Størrelse 116×390 cm og i en Tykkelse af ca. 12 mm. Forhandles overalt.

Hovedforhandler
for Kbh. og Øerne:
AXEL PRIOR, Akts.
Bredgade 33
Kbh. K. Telf. Ctr. 23

Hovedforhandler
for Jylland:
A/S L. HAMMERICH & CO.
Grønnegade 57—59
Aarhus. Telf. 7050

DANATEX
100%  **DANSK**



ter fra Brunkulslejet ved Fiskbæk Syd for Videbæk, og som kom i Gang omkring 1. Maj, regnes der med en aarlig Produktion paa 14—15000 Tons Briketter. Afsætningen har været fuldt tilfredsstillende. Ud over Briketterne er i det forløbne Aar fra samme Virksomhed solgt en Del harpede og sorterede Raabrunkul.

Viborg i December 1936.

PLANTAGERNES INDFLYDELSE PAA NEDBØRSFORHOLDENE.

I sine Bemærkninger til min i Hedeselskabets Tidsskrift Nr. 12 for 15. December 1936 fremsatte Kritik af Hr. Direktør Dalgas' seneste Publikation vedrørende Nedbørsforholdene i Jylland fremhæver Direktøren følgende Slutningslinie:

„Prikkerne for Nedbøren er Fakta, som ikke kan benægtes.“

Heroverfor tillader jeg mig at henlede Direktør Dalgas' Opmærksomhed paa, at en saadan Benægtelse selvsagt heller ikke indeholdes i mine kritiske Bemærkninger.

Direktør Dalgas gaar imidlertid uden om Sagens Kerne. De *ubenægtelige Fakta*, som Direktør Dalgas' Afhandling desværre atter gør det nødvendigt at fremhæve overfor Offentligheden, er følgende:

1: *Konstaterede Ændringer i Nedbørsforholdene for visse Egne af Jylland er sideløbende med tilsvarende Ændringer i alle Egne af Landet.*

2: *Stedfundne Ændringer specielt i Jylland kan derfor ikke med Sikkerhed tages som en Virkning af Hedeplantagerne.*

A. Howard Grøn.

Nogle fortsatte Bemærkninger.

Allerede for ca. 50 Aar siden blev jeg, efter som ung Forstkandidat at have faaet Bopæl i de dengang saa øde Hedeegne Syd for Herning — opfordret til at have min Opmærksomhed henvendt paa det anførte Thema — saaledes af Generaldirektør Tegner for Statsbanerne og Afdelingsleder W. Jantzen i det Meteorologiske Institut.

Jeg paabegyndte Arbejdet i 1890, og det foreliggende er saaledes Resultatet af mange Aars Iagttagelser, i Forbindelse med det Meteorologiske Instituts Nedbørsoptegnelser.

Under mit Arbejde med den ligesaa interessante som vanskelige Sag, forsøgte jeg først at fremstille Udviklingen gennem Tal, enkelte Tal eller Summer af Tal (Kolonner af Tal), men dette syntes mig ikke at kunne give tilfredsstillende Resultater, og navnlig kom Udviklingen gennem Aarene ikke frem paa rigtig Maade.

Jeg kom da til, at man, for at faa en virkelig Forstaaelse maatte paa en Gang kunne se Nedbøren for alle Aarene i Observationstiden for det enkelte Sted, og da man ikke ved at se paa en længere Talrække kan faa tilstrækkelig Overblik over denne, gik jeg over til at benytte den grafiske Fremstilling.

Saa vel denne Fremstilling af Nedbørsforholdene, som den dermed følgende grafiske Fremstilling af Nedbørens Betydning for Frugtbarheden, er formentlig noget nyt. I al Fald har jeg ikke set det før anvendt. Konstateringen af den store Stigning af Nedbøren i Midtjylland er jo ligeledes noget nyt.

Professor Grøn søger med Tal at paavise Rigtigheden af sin Opfattelse, og da ved for hvert Aar vedrørende Foraarsnedbøren for København og St. Hareskov at trække denne Nedbør fra den tilsvarende for Herning, hvilket udføres for Nedbørsmængder for 10aarige Perioder, med 10aarige Intervaller saaledes:

Differencen: Herning minus København for Nedbøren April, Maj, Juni (gennemsnitlig aarlig) for Aarene:

1874—1883	1894—1903	1915—1924
mm	mm	mm
+5,1	÷4,0	+13,3

hvilket, skriver Professoren, synes at bekræfte, at Plantagerne i Jylland har virket forøgende paa Foraarsnedbøren.

Og endvidere Differencen: Herning minus St. Hareskov for Aarene:

1874—1883	1894—1903	1915—1924
mm	mm	mm
+14,1	÷5,2	+4,1

hvoraf man, skriver Professoren, fristes til at drage den Konklusion, at Plantagerne har virket nedsættende paa Foraarsnedbøren.

„Den rigtige Konklusion heraf“, skriver Professoren, „maa være, at Tallene ikke tillader at drage nogen som helst blot antydningvis sikker Slutning vedrørende Skovenes Indflydelse paa Nedbørsforholdene i Danmark“.

Professoren vurderer imidlertid ikke de af ham anførte Tal rigtigt.

Nedbørstallene for Aarene 1874—1883 og 1894—1903 for Her-

ning, København og St. Hareskov er nemlig inkommensurable, d. v. s. de kan ikke maales med fælles Maal, eller kan ikke sammenlignes i den foreliggende Forbindelse. Disse Tal for Herning og København eller Hareskov for 1874—1883 og 1894—1903 kan ikke sammenlignes med det Formaal at se, om Plantagerne har virket forøgende eller nedsættende paa Foraarsnedbøren; thi 1874—1900 fandtes der ikke Plantager, men kun nogle nyanlagte Kulturer.

Dette forandrer sig efter ca. 1903 og fremefter, thi omtrent efter 1903 er de stedfundne Plantninger i Hernings Omegn blevne sluttede eller omtrent sluttede og faaet Skovkarakter, saaledes at de kunne indvirke paa Nedbøren. Dette kan des selvfølgelig ikke før en vis Alder og Størrelse er opnaaet. Ovenstaaende viser, hvor vanskeligt det er at arbejde med Tal i denne Sag.

Efter 1903 stiller København og St. Hareskov sig saaledes i Sammenligning med Herning vedrørende Nedbøren i April, Maj, Juni i mm:

	Herning ÷ København		
	1904—1913	1914—1924 (÷1920)	1925—1933
Herning	148,3	118,2	159,3
København	137,4	104,9	137,3
	10,9	13,3	22,0
	og Herning ÷ St. Hareskov		
Herning	148,3	118,2	159,3
St. Hareskov	146,4	114,1	156,4
	1,9	4,1	2,9

Tallene viser, hvad Foraarsnedbøren angaar, at København nu ligger væsentlig under Herning, medens St. Hareskov ligger nær ved Herning.

St. Hareskov ligger ca. 2 Mil Nordvest for København og ca. 100' højere end København og er gammel Skov.

Dette falder sammen med at Landets Skove og Plantager bidrager til at forøge Nedbøren og forbedre Fugtighedsforholdene og derigennem Landets Frugtbarhed.

Professor Grøn skriver dernæst:

Stedfundne Ændringer i Nedbørsforholdene specielt i Jylland kan ikke med Sikkerhed tages som en Virkning af Hedeplantagerne, idet konstateret Ændring i Nedbørsforholdene for visse Egne af Jylland er sideløbende med tilsvarende Ændringer i alle Egne af Landet.

Jeg vil med Interesse imødesee Dokumentation heraf.

I saa Henseende vil det simpleste formentlig være at sammenstille vedkommende Station med Herning Station ganske paa samme Maade fra 1904 til 1933 som ovenfor er sket med København og St. Hareskov Station.

Høllund Søgaard, 6. Januar 1937.

Chr. Dalgas.

LITTERATUR.

Dræning.

Af **T. Westermann.**

Udarbejdet paa Foranledning af Det kgl. danske Landhusholdningsselskab.

Ved Nytaarstid, omtrent 2 Aar efter Professor Westermanns Død, udsendte Landhusholdningsselskabet den gamle Professors store efterladte Arbejde: *Dræning*. Dette Arbejde var udført paa Foranledning af Det kgl. danske Landhusholdningsselskab, og det var omtrent fuldført ved Professor Westermanns Død den 23/2 1935.

Arbejdets Fuldførelse er foretaget af Professor Westermanns nære Ven, Distriktsbestyrer ved Hedeselskabet, Landinspektør Aage Feilberg, der i et Forord til Bogen anfører følgende:

„I Begyndelsen af Februar 1935 overlod Professor Westermann mig de første Afsnit af Manuskriptet til denne Bog og bad mig læse dem igennem. Hans Død indtraf den 23. Februar og bevirkede, at der ikke blev Lejlighed til nogen Konference.

Efter Samraad med Professor Westermanns Børn og Det kgl. danske Landhusholdningsselskab overlodes hele Manuskriptet, der i det væsentlige var færdigt, til mig, idet man bad mig fuldføre Arbejdet med Bogen.

Bogen er saa godt som udelukkende Professorens Værk. Jeg har udeladt enkelte Sætninger, der forekom mig værende uvæsentlige eller Gentagelser, og har gjort enkelte Tilføjelser, hvor der forelaa nye Tal fra offentliggjorte Undersøgelser, Tilføjelser om hvis Ønskelighed Forfatteren flere Steder har gjort Notater i Manuskriptet.

Bogen indeholder Resultater af Professorens sidste videnskabelige Arbejder og giver herigennem nye og værdifulde Oplysninger blandt andet om Dræningens Virkninger paa Jordtemperaturen, og den er præget af min gamle, ærede og afholdte Lærers og Vens store Flid, Grundighed og Samvittighedsfuldhed.

Under Hensyn til Menneskenes ringe Lyst til at fordybe sig i Stoffet

vil jeg mene, at Bogen vilde faa større Udbredelse, om den havde været mere kortfattet, men jeg har ikke kunnet og har heller ikke følt mig berettiget til at ændre dens Form.

.....“

Landhusholdningsselskabets Initiativ i denne Sag bør paa-skønnes, og vi bør være taknemmelige for, at Fuldførelsen af Professor T. Westermanns store Arbejde blev udført af en saa loyal og kyndig Mand som Landinspektør Aage Feilberg. Det er en anelig Bog paa 208 Sider i stort Format og i meget smuk Udførelse. Værket er delt i 3 Hovedafsnit:

1. Grundlag for Regulering af Jordbundens Fugtighed.
2. Afvanding ved aabne Ledninger.
3. Dræning.

I det første Hovedafsnit gør Forfatteren især Rede for den Viden af videnskabelig Art, der er paakrævet for at have fuld Forstaaelse af de Forhold, der danner Grundlaget for Planlægning af en Regulering af Fugtighedsforholdene i Jordbunden. I dette Afsnit omtales nyttigt og skadeligt Vand, Grundvandstandens Højde og Jordfugtighedens Indflydelse paa Kulturplanternes Udbytte, og under en Omtale af den Indvirkning Grundvandstandens Højde har paa de øverste Jordlags Temperatur offentliggøres vistnok for første Gang nogle af Forfatteren udførte Temperaturmaalinge i de øvre Jordlag. Disse Maalinge viser, at Temperaturforskellen maalt 4 cm under Jordoverfladen ved 3 forskellige Grundvandstande i indtil 1 Meters Dybde under Jordoverfladen var relativt smaa og kun kunde paavises midt om Dagen, men Temperaturmaalingerne viser tillige, at Temperaturvariationerne stiger med Grundvandstandens Dybde indenfor de Grundvandstande, Undersøgelserne har omfattet hvilket Forfatteren lægger megen Vægt paa, idet han her siger:

.....„en Vekslen mellem nyttige Varmegrader har en mere fremmende Virkning paa Planternes Vækst og Stofproduktion end den tilsvarende Gennemsnitstemperatur holdt konstant. Vi ser da her, at disse Svingninger er ret betydelige, at de er størst for den lave Grundvandstand og større for Sandjord end for Lerjord“.

Herefter følger en Omtale af Nedbørens Størrelse og Fordeling og om Fordampning og Afstrømning [fra Jordbunden, hvorunder Forfatteren dels behandler sine egne Fordampningsundersøgelser, dels de af Hedeselskabet udførte hydrometriske Undersøgelser. Professor Westermanns Fordampningsundersøgelser og de af Hedeselskabet udførte hydrometriske Maalinge er grundlæggende for vor nuværende Viden om Fordampning og Afstrømning fra Jordbunden.

I Bogens andet og mindste Hovedafsnit: Afvanding ved aabne Ledninger, omtales Tilvejebringelse og Dimensionering af aabne Detailgrøfter. I Spørgsmaalet aabne Ledninger contra Dræn gaar Forfatteren stærkt ind for Anvendelse af Dræn, overalt hvor det er muligt, men fremhæver med Rette, at der gives Forhold, hvor det baade af tekniske og økonomiske Grunde er rigtigt at afvande helt eller delvis ved aabne Ledninger. Adskillige er af den Formening, at man altid bør tilstræbe saa faa Drænudløb som muligt i aabne Grøfter. Forfatteren kan ikke under alle Forhold tiltræde dette. Han anfører:

„Ved Dræning af Mosearealer med dyb Tørv, og hvor Terrænets Fald er ringe, tilraades ogsaa af Hensyn til Tørvejordens mulige forskellige Sætning og Fare for Okkerudfældning ofte Systemer saa enkle som muligt og derfor aabne Grøfter som Hovedledninger“,

en Udtalelse, der stemmer godt overens med Hedeselskabets Erfaringer.

I Bogens sidste store Hovedafsnit: Dræning, omtales først den systematiske Drænings Udførelse og Betydning og derefter Dræningens Virkning, hvorunder Forfatteren atter omtaler Dræningens Fordele fremfor Afvanding ved aabne Grøfter. Forfatteren fremfører her, at en Dræning under gunstige Forhold tør forudsættes at kunne fungere i flere Hundrede Aar, og at Dræning er den mest fuldkomne Form for Vandafledning. Blandt Dræningens Virkninger fremhæver Forfatteren de Strukturforandringer, der finder Sted i de stærkt kolloidale Jorder (Lerjorder, Marskjorder o.s.v.) samt den hurtigere Opvarmning af Jorden. Den af Dræningen foraarsagede højere Temperatur paa drænet Jord medfører tidlig Saaning. Jorden bliver bekvemmere, saaledes at Behandlingen i høj Grad lettes som Følge af Dræningen. Den dræned Jord byder Kulturplanterne en sikrere Vokseplads, og Omsætningen i Jorden forbedres, saaledes at Afgrøden forøges og Kvaliteten forbedres.

Om Merudbyttet ved Dræning opgiver Forfatteren adskillige Tal saavel her fra Landet som fra Udlandet. Disse Tal viser alle, at Dræning er en rentabel Foranstaltning, men det bør dog bemærkes, at de allerfleste af Tallene bygger paa skønsmæssige Betragtninger og ikke paa eksakte Udbyttemaalinger. Om Dræningens Betydning udtaler Forfatteren bl. a.:

„Hvor Dræning anvendes paa Jorder, der trænger dertil og udføres paa rette Maade, medfører den kun Fordele; den maa da betragtes som en af de vigtigste Forbedringer i Jordbruget, navnlig paa svær Jord i fugtigt Klima, og den er særlig under disse Forhold det nødvendige Grundlag for alle

de øvrige Foranstaltninger, der kræves for at opnaa fuld Udnyttelse af Jordens Ydeevne.“

Under den efterfølgende Omtale af Dræningssystemets enkelte Led understreger Forfatteren stærkt de Idealer, der under Dræningsplaners Udformning bør holdes for Øje, — det drejer sig her især om Forhold, som Planlæggeren af Dræningsarbejder altfor ofte forsynder sig imod. Et af de vigtigste Forhold, der fremhæves er, at Dræningen projekteres saaledes, at Vandhastigheden i Drænledningerne altid er stigende — i hvert Fald aldrig aftagende nedefter. Forsyndelser herimod er den væsentligste Aarsag til, at Drænledninger før eller senere tilstoppes. Tværdræningens Fordele fremhæves frem for Længdedræning, og at disse Fordele netop beror paa forannævnte Forhold, idet Tværdræning netop muliggør, at Ledningerne projekteres saaledes, at de opfylder det forannævnte Krav.

Under Omtalen af Tværdræningens Fordele fremfor Længdedræning anfører Forfatteren Merls Teori, medens Professor H. Flodkvists nyere Teori derom gældende for Lerjorder og en Teori, der afviger væsentlig fra Merls Teori, ikke omtales.

En Omtale af Brønde i Drænledninger, disses Placering og Hensigtsmæssighed savnes.

Forfatteren omtaler den store Betydning den omgravede Jord over Drænene har for Vandets Indtrængen i Drænledningerne, idet han herom bl. a. anfører:

„Særlig let trænger Overfladevandet ned i den løsnede Jord over Ledningerne, der sædvanlig er meget lettere gennemtrængelig end den urørte mellem disse, forsaavidt den ikke bestaar af svær Lerjord, der ved Gravningen er blevet æltet og derefter nedbragt i Grøften i vaad Tilstand, thi da kan det modsatte være Tilfældet.“

Forfatteren berører her et Forhold, der er af meget stor Betydning for Forstaaelse af Dræningens Virkning paa Lerjorder, hvor det drejer sig om Afledning af skadeligt Overfladevand. Iøvrigt er den omgravede Jords Betydning for Vandafledningen forsøgmæssig belyst af Professor H. Flodkvist i dennes Doktorafhandling: Kulturtechnische Grundwasserforschungen, Stockholm 1931. Nogen Henvisning til denne findes ikke i Bogen.

Dræningens mest betydningsfulde Spørgsmaal: *Drændybde* og *Drænafstand* bliver af Forfatteren taget op til indgaaende Drøftelse. Hvad Drændybden angaar holder Forfatteren gennemgaaende paa den store Drændybde 1,10—1,50 Meter, i Gennemsnit 1,25 Meter, men anfører dog, at Dræning kan under visse Forhold anbefales, selvom man ikke kan naa 1 Meters Drændybde,

ja paa Enge og vedvarende Græsarealer kan 0,75 Meters Drændybde gøre god Fyldest og paa Jord af særlig let gennemtrængelig Beskaffenhed kan man endog opnaa et tilfredsstillende Resultat ved Dræning i 70 cm Dybde.

Men ved et Dræningsarbejdes Gennemførelse er Drændybden ikke af nær saa stor økonomisk Betydning som Drænafstanden, hvis rigtige Bestemmelse er Dræningens vigtigste og vanskeligste Opgave. Indtil der fremskaffes flere Holdepunkter for Bestemmelse af Drænafstand, end vi har i Øjeblikket, vil den Regel være gældende, at jo større Kendskab vedkommende Planlægger har til og jo mere Forstaaelse han har af de Forhold, der danner Grundlaget for Regulering af Jordbundens Fugtighed, desto større Chancer har han for at træffe det rigtige Valg.

Om Afstandsbestemmelse anfører Forfatteren iøvrigt:

„Noget ganske eksakt Grundlag for Bestemmelse af Afstanden mellem Ledningerne kan man naturligvis aldrig vente at faa, fordi der ud af Variationer i Klima-, Jordbunds- og Dyrkningsforhold, der hverken kan observeres eller defineres, maa komme en Ligning med for mange Ubekendte, men man kunde dog komme Maalet betydeligt nærmere, end man er nu ved vel planlagte og omhyggeligt gennemførte Forsøg. Saa længe man ikke har Resultater af saadanne at bygge paa, maa man holde sig til det foreliggende Materiale, og blandt dette skønnes Coldings Bidrag i visse Retninger at maatte stilles i første Række.....“.

Derefter følger en Omtale af Dræningsplaners Udarbejdelse og en særlig Omtale af Dræningens praktiske Udførelse. Herunder omtales alle Forhold af væsentlig Betydning ved selve Dræningsplanens Udarbejdelse og Dræningsarbejdets praktiske Udførelse, saaledes at Bogens sidste Afsnit vil have Interesse for alle, der beskæftiger sig med praktisk Udførelse af Dræningsarbejde.

Professor Westermanns Bog er et ypperligt Kildeskrift og en fortræffelig Haandbog og Lærebog, og Bogen giver med Rette sine Læsere Indtryk af, at Dræningsteori er en omfattende Videnskab, der kræver meget af sine Udøvere.

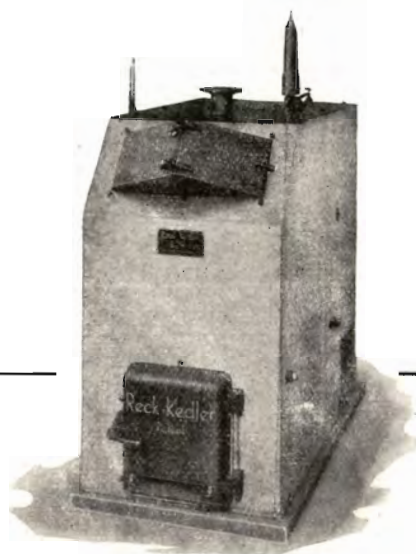
Professor T. Westermanns Arbejde i Ungdomsaarene var i høj Grad viet Kulturteknik og kulturtekniske Arbejders Udførelse og hans store Interesse for disse Arbejder fulgte ham Livet igennem. Bogen om Dræning er en monumental og værdig Afslutning af den højt ansete Lærers Livsværk.

Viborg, d. 9. Jaanar 1937.

Niels Basse.

Reck Kedler

„KEDLEN MED DEN HØJE NYTTEVIRKNING“



ogsaa til *Brændefyring*

Reck-Brændekedler udføres i
Størreiser fra 2-50 m² Hedefl.
og for alle Brændelængder

Reck's OPVARMNINGS Co. A/s

København N.

Esromgade 15

Nivaagaards Teglværk.

Telf. Nivaa Nr. 9. Nivaa St.

Drænrør i alle Dimensioner fra 2" til 15". — **Lerrør** med og uden Muffe fra 6" til 15".

— Forlang Tilbud. —

Ellidshøj Kridt- og Kalkværker

ved Chr. Sørensen.

Telefon 4. **Ellidshøj St.** Telefon 4.

Fabrikation af prima Gødningskalk (95 %), pulveriseret og upulveriseret, samt Foderkridtmel til billigste Dagspriser.

Foreninger indrømmes Rabat.

HØJSLEV TEGLVÆRKER

leverer

PRIMA, RØDE DRAINRØR
i Størrelse fra 2 til 8 Tommer.

Indhent Tilbud.

Tlf. Højslev 3.

Røde Drænrør

indtil 14" Diameter.

A/S Høvslev Teglværk

pr. Ulstrup.

Telefon 67 Ulstrup.

Aktieselskabet

Frederiksholms Tegl- og Kalkværker.

Hovedkontor: Vesterbrogade 12, København V. Tlf. Central 282

Mursten — Tagsten — Drainrør
Kalk m. m.

Drænrør.

Røde Drænrør fra 2"—8" altid paa Lager. Forlang Tilbud.

1/8 Aalborg Teglværker.

Vesterbro 58. Telf. 24 & 305.

Vore anerkendte

- RØDE DRÆNRØR -

føres altid paa Lager fra 2" til 8".

Tilbud til Tjeneste.

A/S Gammelgaard Teglværk,
Skive.

Telefon 187.

A/S L. Hammerich & Co.
Specialforretning i Bygnings-
artikler. Grundlagt 1854.
Telefon Nr. 7050 (3 Linier).
Aarhus.

J. C. HALVORSEN

Kroghsgades Cementstøberi
AARHUS

Kontor: Dannebrogsgade 20
Telf. 5019—5020

Imprægn. Cementrør, anerk. af
Autoriteterne som fuldstændig
Erstatning for glass. Lerrør.
Monierrør. Maskinstampede
Rør. Brøndringe.

Dagens billigste Pris.

— — Forlang Tilbud. — —

De forenede Kalkværker

Tlf. 25 Thisted Tlf. 25

Fabrikation af prima pul-
veriseret Gødningskalk (97%)
samt pulveriseret brændt Kalk
„Separator Pulverkalk“
til saavel Gødnings- som Mu-
rerbrug. — Billige Priser og
fordelagtige Betingelser.
Foreninger indrømmes Rabat.

HELLESENS SENIOR

er en stor, stærk, paalidelig Haandlygte

HELLESENS SENIOR

giver blændende Lys Aar efter Aar med

HELLESENS

verdenskendte Tør-
element

HELLESENS SENIOR

i Regn og Blæst
uden at blinke

Absolut farefri i Ga-
rager, Stalde, Pak-
huse og i Hjemmet

Uundværlig i Jægerhytten



Stryg elektrisk

Herning Hede- & Discontobank.

10—12¹/₂. 2¹/₂—5.
Telefon 5, 273 og 720.

HENRIK REHN'S FRUGTPLANTAGE.

En Fjerdingvej Syd for Brørup Kirke, altsaa i *Brørup Sogn* ca. 1 Mil Nord for den gamle Sydgrænse, bor Husmand Henrik Rehn paa sin Ejendom, ca. 4 Tdr. Ld.

Oprindelig hørte der til Stedet 24 Tdr. Ld., væsentlig Sandjord, som Rehn drev som Agerbrug. Men i 1919 paabegyndte Rehn Anlæg af en Frugthave paa 3 Tdr. Ld. med mellemliggende



Henrik Rehn's Ejendom. Fot. $\frac{10}{10}$ 1936.

Læbælter og Gaardsplads paa 1 Td. Ld. Derefter bortsolgte han de 20 Tdr. Ld. og beholdt kun de 4 Tdr. Ld. Frugtplantage.

Jorden her var i hans Faders Tid delvis bevokset med ganske lavt Egekrat, men væsentlig Lynghede, der blev merglet og opdyrket, ligesom Egepurrene blev ryddede, inden der blev plantet Frugttræer.

Der plantedes ca. 100 Frugttræer pr. Td. Ld., altsaa ialt ca. 300 Frugttræer, med Afstand ca. 15 Alen mellem Rækkerne og ca. 8 Alen mellem Træerne i Rækken.

Hvert andet Træ var podet paa Vildstamme og hvert andet Træ paa Dværgtræ (Paradisæble).

Der plantedes forskellige Sorter, saaledes Varde Æblet (Bramley Seedling), Møllers Venus, Flaskeæbler, Casseller, Reinette m. fl. og enkelte Pærer og Blommer.

Jorden er blevet holdt ren mellem Træerne ved en noget overfladisk Harvning, og Træerne holdes beskaarne.

Af Gødning gives pr. Træ nu i ca. 15 Aars Alderen 2 kg 18 % Superfosfat, 4 kg 40 % Kaligødning og 1 à 2 kg Kalksalpeter, altsaa ialt for ca. 80 Øre pr. Træ. Kunstgødning saas jævnt over hele Arealet.

Der sprøjtes 4 Gange aarlig, 1ste Gang Vintersprøjtning, 2den Gang før Blomstringen, 3die Gang lige efter Blomstringen og



Henrik Rehn i sin Frugtplantage. Fot. 10/10 1936.

4de Gang naar Æblerne har Størrelse som Hasselnødder, iøvrigt med Sprøjtevædske som almindelig sammensat og bekendt.

Henrik Rehn har nu anskaffet en Motorsprøjte til 1500 Kr., hvorefter Sprøjtningen paa de 3 Tdr. Ld. Frugthave kun koster ca. 200 Kr. aarlig.

I 1935 avlede Rehn paa disse 3 Tdr. Ld. 10000 kg Frugt, der blev solgt for 4000 Kr. — I 1934 avledes der 14500 kg, der dog kun indbragte 3000 Kr., da Priserne var lavere.

I 1936 er Udbyttet noget mindre, da det var for tørt i Maj og Juni Maaneder. Navnlig i 1936 viste det sig, at den daarligste, dybt sandede Jord var den bedste til Frugtavl, og bedre end den Del af Jorden, der havde et noget leret Underlag.

Bramley Seedling giver det største Udbytte. I 10—25 Aars Alderen gennemsnitlig 150 kg pr. Træ. Enkelte Træer har givet 300 kg og er solgt for 100 Kr.

Henrik Rehn, hans Hustru og Datter passer selv hele Bedriften; i Aar har han dog faaet en Elev. Til Harvning lejer han en Hest en Gang imellem.

Af andre Æblesorter anbefalede Rehn særlig Møllers Venus, der holder sig udmærket ind i Januar, og af tidligere Sorter rød Ananas, der er moden i September og altid kan sælges til højeste Pris, da den smager omtrent som Graasten. Træerne, der er podede paa Vild, bar mindst lige saa godt og omtrent lige saa tidligt som Træerne podede paa Dværg, og navnlig i tørre Somre kunde Dværgtræerne slet ikke konkurrere, hvorfor Træer podede paa Vildstammer er at foretrække.

Rehn mente, at det navnlig for Pærer var ønskeligt at have Befrugtere indblandet. Han havde saaledes i Blomstringstiden afskaaret blomstrende Grene af en Pæresort og stukket disse ind i blomstrende Pæretræer af anden Sort, og erklærede, at dette gav godt Udbytte.

Han vandede ikke, da der var 30 Alen til Grundvandet, men troede iøvrigt, at kunstig Vanding til Frugttræer vilde betale sig.

Der var ogsaa bygget et Hus til Opbevaring af Frugten.

Meget smukt og godt bor og lever Henrik Rehn paa sin 4 Tdr. Ld. store Lod, væsentlig mager Sandjord paa en Nordhelde lige Nord for Tirslund Plantage, og viser sammen med sin Hustru og Datter, hvad der kan opnaas gennem *Frugtavt i Danmarks tidligere Hedeegne*. Dog maa her bl. a. tages i Betragtning, at den sydlige Del af Jylland er ret gunstig stillet overfor Nattefrost.

Den 14/11 1936.

Chr. Dalgas.

PLANTNINGSSAGENS PIONERER I DET SYDLIGE JYLLAND.

Af Anders Lervad, Askov.

Paa den Mindesten, som staar rejst i Udkanten af Langeskov, for Frits Mømsen har hans Svigerdatter, Fru Inger Mømsen, f. Marstrand, ristet følgende Indskrift for sin Husbond:

Frederik Mømsen tog Faderens Gerning i Arv,
plantede og plejede med Kundskab, Kraft og Snille den Skov, han elskede.
1874—1933.

Fr. Mømsen døde ret pludselig af et Slægttilfælde en Efteraarsdag, mens han færdedes ude i Skoven, som var hans Arbejdsmark; man kan jo sige en skøn og lykkelig Død midt imellem hans kære Træer. Den Sans for

Plantning og Skovkultur, som var hans ubestridelige Eje, var for Grundlagets Vedkommende nedarvet fra Faderen, men blev paa flere Maader ført videre ud. Langeskov blev især passet og plejet, saa den nu staar med en smuk, sluttet Bevoksning, der maa fryde enhver, som har Sans for Træerne i Skoven.

Omkring Aarhundredskiftet købte Fr. Momsen et beplantet Areal af sin



Fra Aatte Bjerge.

Fætter Peter Momsen paa Sønderskov. Arealet laa Syd for Kolding—Ribe Landevej, strækkende sig fra Brogaarden ved Sønderskov Mølle og henefter, hvor Engvandingskanalen gaar under Landevejen. Denne Beplantning er senere udvidet, saa den nu udgør en køn Skov paa omkring 100 Tdr. Ld. i god Vækst, og med Skovfogedbolig omtrent i Skovens Midte. Meget betegnende har Momsen kaldt Plantagen „Kongeaaskoven“. Passerer man Landevejen dernede enten pr. Cykle eller Bil, glæder man sig over Bevoksningens frodige Vækst og den Orden, der hersker overalt.

Som Formand for Tirslund Plantage har Momsen ogsaa gjort et godt Stykke Arbejde, om end Plantagens Anlæg og Tilplantning vel nærmest skyldes Skovrider *Frits* i Præstkjær. I mine Drengaar i Halvfjerserne var der kun Egekrat og Purl deroppe omkring den store Kampesten, som ligger i Plantagens vestre Halvdel. Nu er Egekrattet bleven til Egetræer i god Vækst. Selve det grundlæggende Arbejde i Tirslund Plantage er Skovrider *Frits*' Værk — med Anlæg af Gange og Veje og Indretning af Festplads til Folke-møder og Rejsning af Højen, hvor Mindestenen for Hedeus Konge, Enrico Mylius Dalgas, har sin rette Plads —, men man har Lov at glæde sig over,

at baade Begynderen og Fortsætterten af Arbejdet har haft samme Endemaal for Øje, nemlig Plantagens bedst mulige Trivsel og Fremgang, saa det nu er en Fryd at færdes omkring i dens forskellige Partier.

Jeg mindes, at jeg var med ved Indvielsen af Plantagen og Festpladsen, og det forekommer mig, at det var gamle *Niels Jokum Termansen*, der holdt den egentlige Festtale. Termansen havde da været Rigsdagsmand



Fra Aatte Bjerge.

i en længere Aarrække; han havde trukket sig ud af det politiske Arbejde, var bleven Branddirektør og boede i Holsted paa sine gamle Dage. Jeg mindes ham som en køn og ædel Skikkelse, der havde Ordet i sin Magt. Termansen er jo bleven kaldt Danmarks lærdeste Bonde. Om der var flere, der talte, mindes jeg ikke rigtig mere, det var jo henimod Slutningen af forrige Aarhundrede, saa det er mange Dage siden; men at det havde været et godt Folkemøde staar klart for min Erindring.

Paa Mindehøjen ved Festpladsen i Plantagen er rejst to Kampesten, paa den øverste Sten staar der: Det danske Hedeselskab. Paa den anden Kampesten, der staar lidt lavere, er indsat en vellignende Portræt-Medaillon i Bronze af Hedens Konge. Under Medaillonen staar blot: Dalgas. Det er ogsaa nok.

Nord for Plantagen, men lige ind mod denne, kun adskilt ved en Vej, har Henrik Rehn anlagt sin Frugtplantage.

Askov 1936.

MINDRE MEDDELELSER.

Den svenske Domæneledelse beregner Budgettet for Sverrigs Domæneskove for 1937 til 49,5 Millioner Kr med et anslaaet Overskud paa 14,5 Millioner Kr

N. Steffensens Frøhandel, Kolding, har tilstillet Redaktionen sit store, smukt udstyrede Katalog for 1937.

Hedeselskabets Rejselegat

vil i Aar blive uddelt med 2 Portioner à 500 Kr. Ansøgninger om Rejselegatet, der kan søges af Hedeselskabets Plantningsfunktionærer, maa inden Februar Maanedes Udgang være indsendt til Legatbestyrelsens Formand, Grdr. A. *Levring*, Væth pr. Langaa.

A/S Skarrebage Molerværk har oprettet et Propaganda-Kontor i København under Ledelse af Firmaets mangeaarige Medarbejder, Fuldmægtig *H. E. Bohn*.

Ungskuet afholdes i Aar i Skive i Dagene 15.—18. Juli.

Medlem af Hedeselskabets Bestyrelse, *P. Nielsen*, Tvis, er valgt til Formand for De samvirkende jyske Husmandsforeninger og endvidere af De samvirkende danske Husmandsforeninger indvalgt i Landbrugsraadet i Stedet for Jens Holdgaard.

Medlem af Hedeselskabets Bestyrelse, Departementschef, Dr. polit. *J. Wilcke* er udnævnt til Kommandør af Dannebrog.

Af Landbrugslotteriets Overskud af 57. Serie har De samvirkende Plantningsforeninger faaet tildelt 1000 Kr.

Selskabet „Ny Jord“ i Norge har ialt indtil 30. Juni 1936 indkøbt 15109 Hektar Jord, som derefter er opdyrket og udskiftet til 667 Brug.

„Københavns Plantageselskab af 1934“ har fra Laurits Andersens Fond modtaget 2000 Kr. til Støtte for Selskabets Arbejde i Sønderjylland.

Det norske gjensidige Skogbrandforsikringsselskab fejrer sit 25. Aars Jubilæum d. 20. Februar.

Hedeselskabets Bestyrelses Formand, Hofjægermester *Chr. Lüttichau*, er genvalgt til Præsident i Det kgl. danske Landhusholdningsselskab.

UNDERSTØTTELSESFONDET FOR HEDESELSKABETS TJENESTEMÆND.

Fondet blev oprettet den 13. August 1907.

Fondets Formaal er at understøtte særlig uheldigt stillede Enker eller Børn efter afdøde Tjenestemænd og særlig uheldigt stillede Tjenestemænd eller forhenværende Tjenestemænd.

Fondet opretholdes og forøges af de Midler, der ifølge Hedeselskabets Forsørgelseskasses Vedtægter tilfalder det, samt ved frivillige Gaver.

I Henhold til Fondets Vedtægter har der for Aarene 1937, 1938 og 1939 været afholdt Valg af et Medlem til Bestyrelsen. Udfaldet af Valget blev, at Kasserer V. Iversen, der afgik efter Tur, genvalgtes.

Regnskab for 1936.

Indtægt:

Beholdning fra 1935	Kr. 2920,92
Foreningen af Hedeselskabets Tjenestemænd, Gave	" 100,00
Modtaget efter Assistent P. K. Nielsen.....	" 395,90
Provision fra Hedeselskabet for de af Tjenestemændene i 1936 indmeldte Medlemmer.....	" 63,75
Renter	" 1879,03
	Kr. 5359,60

Udgift:

Udbetalte Understøttelser	Kr. 1750,00
Køb af 3000 Kr. 7 S. 4 $\frac{1}{2}$ % jyske Landejendomsb. Kreditf. Obligationer	" 2546,17
	" 4296,17
Kassebeholdning pr. 31. December 1936	Kr. 1063,43

Foruden foranstaaende Kassebeholdning ejer Fondet:

6000 Kr. 5 S. 4 % jyske Landejendomsb. Kreditf. Obligationer.
34000 Kr. 6 S. 4 $\frac{1}{2}$ % do. do. do. do.
3000 Kr. 7 S. 4 $\frac{1}{2}$ % do. do. do. do.

Viborg, den 6. Januar 1937.

J. Parbo. V. Iversen. J. P. Olesen

Regnskabet eftersat og sammenlignet med Bøgerne. Beholdningen i Sparekassen og Værdipapirernes Paalydende fandtes overensstemmende med det i Regnskabet opførte.

Viborg, den 6. Januar 1937.

Vilh. Lund.

Hedeselskabets Skrifter.

I Anledning af 100 Aars Dagen for E. M. Dalgas' Fødsel har Hedeselskabet udsendt i særlig smuk Udstyrelse E. M. Dalgas' smukke Værk „Geografiske Billeder fra Heden“, der faas tilsendt fra Hedeselskabets Kontor i Viborg mod Indsendelse af 2 Kr.

Endnu haves et Oplag af C. Nyrops Jubilæumsskrift „Det danske Hedeselskab 1866—1916“, et smukt illustreret Værk, der faas frit tilsendt ved Indsendelse af 10 Kr. til Hedeselskabets Kontor i Viborg.

Ligeledes har Hedeselskabet udarbejdet et nyt Plantagekort over Jylland med alle de gennem Hedeselskabet, Statsskovvæsenet og Klitvæsenet til Udgangen af 1927 anlagte Plantager.

Kortet faas mod Indsendelse af 1,50 Kr. plus Porto til Hedeselskabets Kontor i Viborg.

Beløbene kan om ønskes indsendes i Frimærker.



**BENZIN PETROLEUM
MOTOR OLIER
BRÆNDELSOLIER**



Spare- og Laanekassen for
Nykøbing Mors og Omegn.
Kontortid 10—12 og 2—4¹/₂.
Telefon 20.

CARLO MORTENSEN

BOGTRYKKERI
& KARTONNAGE

Tlf. 355 VIBORG Tlf. 355

Den sjællandske Bondestands Sparekasse
Vestervoldgade 107 København V

Kl. 9—3, Lørdag 9—2, Lørdag Aften 6—8.
Telefon 6666 m. Omstill. Provinstlf. 6.
Indskud paa 3 Mdr., alm. Vilkaar, Check-Konto.

Hvorfor selv løbe Risikoen, naar vi overtager

Brandforsikring
Indbrudsforsikring
Vandskadeforsikring m. m.

◆ Forlang Tilbud paa alle Arter Forsikringer. ◆ Gratis Vejledning. ◆

A/S **NORDISK BRANDFORSIKRING**
GRØNNINGEN 25 — KØBENHAVN

N.
K.
T.

"DANSK STAALGÆRDE"
FRA ½ NORDISKE KABEL- OG TRAADFABRIKER

BEDSTE OG BILLIGSTE
HEGN TIL

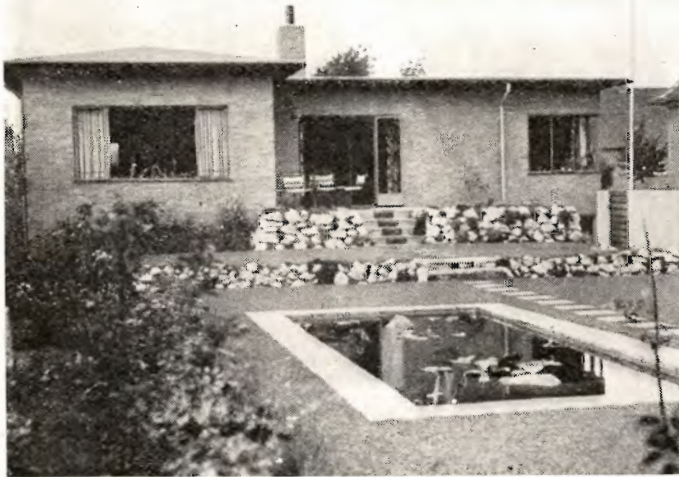
KREATURFOLD, HAVE,
MARK, SKOV ETC.



Faas hos enhver Isenkrammer og Købmand.

N.
K.
T.

Villa for Direktør Johan Olsen, Esbjerg,
opført efter Tegning af Arkitekt Harald Peters, Esbjerg.
SKARREHAGE MOLERSTEN anvendt som varmetæt
Bagmur i Ydervæggene.



Tegn Annonce i

Jydsk Telefonbog

Jydsk Telefon-Aktieselskab
Aarhus

*J. Chr. Petersens
Papirhandel*

„Hvælvingen“
ved Nikolaj Taarn
København K.

*Hovedforhandler
af Statens Papir*

Tryksager - Protokoller

REMINGTON

Bedste og mest benyttede
Skrivemaskine.
Eneforhandler for Danmark:

L. KRISTENSEN
75, Raadhuspladsen,
København V.

Dansk Andels-Æggesport

Kgl. Hofleverandør

er Producenternes
egen Forretning og
yder derfor disse
det fulde Udbytte.

Hovedkontor:
Vester Voldgade 7 og 9,
København V.

H. Struers chemiske Laboratorium

København K.
Skindergade 38

Originale Gerbers
Apparater

Comber-Apparat til
Kalktrang-Under-
søgelse

Analytisk kemisk
Laboratorium



Jyllandsafdeling
Mejlgade 7, Aarhus

Natriumfosfat til
Kreaturfoder

Natriumklorat
til Fjernelse af
Ukrudt

Aut. af Land-
brugsministeriet



**Hammerum Herreds
Spare- og Laanekasse,
Herning**

Telf. 10 og 314

Østergade 6

Kontortid

10—12½ og 2½—5

A/S
Orient

**Traktorpløjning
og Knivharvning.**

af Hede, Mose og Eng udføres
efter Aftale til enhver Tid bil-
ligt og godt. Reference: Hede-
selskabet og Hedebruget.

Vilhelm Jørgensen,
Randrup pr. Viborg.

Assurance-Compagniet

BALTICA A/S

København K.

Bredgade 42.

Hedeselskabets Laboratorium

Kalktrangsundersøgelser.

Almindelig Takst

- 1 Reaktionsbestemmelse (Reaktionstal og Klorkaliumtal) 75 Øre
- 1 Kalkbehovbestemmelse 300 "

Lav Takst.

- 1 Reaktionsbestemmelse (Reaktionstal og Klorkaliumtal) 60 "
- 1 Kalkbehovbestemmelse 200 "

Analysér til lav Takst udføres lejlighedsvis.

- Mergelanalyser** pr. Stk. 50 "

AALBORG
DISKONTOBANK

Filialer i:
Dronninglund - Hadsund
Hobro - Løgstør - Skørping

RESERVER: 2.000.000 KR.
AKTIEKAPITAL: 2.000.000 KR.

Landbrugslotteriet.

Største Gevinst Værdi 80,000
Kr. Præmie 10,000 Kr. Ialt
i en Serie 38,000 Gevinster
+ en Præmie. — Tils.
Kr. 1 Million 823,460. —
Trækkes samtidig med
Klasselotteriet.

Lodsedler faas hos alle
Kollektørerne samt i

Hoved-Kollektionen, Frede-
riksberggade 2, København K.

Traktorpløjning og Kultivering af Hede.

Tractorjordfræsning af Enge og Moser.

8 Tractor — kommer overalt — Henv. til

Tractor-Entreprisen.

Torben Møhl.

Høyrups Allé 5, Hellerup.

Dansk Brandforsikringselskab

„VERMUND“

af 1904 - gensidigt Selskab

Bygninger og Løsøre.

Virkefelt hele Landet.

Hovedkontor: Banegaardsplads 4, Aarhus.

LEVERANDØRER TIL DE SAMV. PLANTNINGS-
FORENINGER OG HEDESELSKABET



Johannes Rain & Søn

SKOVFRÖKONTORET

København-Valby

HAVERNES PLANTESKOLE
OSCAR BANG
Nykøbing Mors.
Ill. Katalog franco.

Frugtrær & Buske,
Prydtræer & Roser,
Læ-, Hæk- & Kantplanter,
Stauder og Stenplanter.

A/s Skive Markfrøkontor
Grundlagt 1896
Telf. 131 Skive
Frøavl Frøhandel

P. KRUSES
PLANTESKOLE
- MUNDELSTRUP -
Telefon Tilst Nr. 7

Frøavlscentret Hunsballe
Holstebro
Telefon 533

Frøavl
og Frøhandel

Skovplanter
Haveplanter

Forlang Prislister eller Tilbud

Frøcontoret
(for undersøgt Markfrø)
— Grundlagt 1887 —
KOLDING
Telefon 43

Brostrøms
Planteskole, Viborg
v. C. Nielsen
Haardføre, jydsk
Planter for Have,
Mark og Skov
Telefon 42.



Trifoliums Frø
giver stor Høst.

Lyskopi - Zinktryk

Aarhus Lys- &
Zinktrykanstalt

Frederiksalé 60, Aarhus



Sophus Berendsen A/s

København Aarhus
Raadhushusplads 37 Kannikegade 18

Alt Entreprenørmateriel.

Damp- og Motorlokomotiver,
Gravemaskiner, Tipvogne,
Spormateriel.

Leverandør til Hedeselskabet.



Statsanstalten for Livsforsikring.

Livsforsikringer — Livrenter — Pensionsforsikringer.



MORSØ BRANDEOVNE

virker som Døgnbrændere

Leveres i 8 Størrelser
med eller uden Kogerum



AKTIESELSKABET
N.A. CHRISTENSEN & CO
KONGELIG HOFLEVERANDØR
NYKØBING MORS

Redaktion: Afdelingsleder N. Bassé og Direktør, Skovrider C. E. Flensborg, Viborg.
Carlo Mortensens Bogtrykkeri. Viborg.

