

HEDESELSKABETS TIDSSKRIFT



Nr. 1

15. Januar

56. Aarg.

UDGIVET AF DET DANSKE HEDESELSKAB

1935

DANAPIN BADE

Fyrremaalbade har gennem Tiderne været kendt og benyttet paa Grund af deres nervestyrkende og stimulerende Indflydelse paa Legemets Funktioner.

DANAPIN BADET tilberedt med Danapin Balsam eller Salt er den af alle Landets Hospitaler og Kursteder anerkendte Form for Fyrremaalbade.

Danapin Badet tilberedes i **medicinsk Øjemed** i den Styrke og med den Temperatur, Lægen ordinerer.

Danapin Badet tilberedes i **sundhedsmæssigt Øjemed** ved til et Bad af sædvanlig Temperatur at tilsætte 15—45 ccm Balsam eller Salt efter den Styrke, som findes passende. (Et Maalebæger følger med hver Pakning.)

Til daglig Afvaskning eller Frottering benyttes en ringe Mængde Balsam eller Salt opløst i Vandet.

DANAPIN-BADEPRÆPARATER,

der er af fuldtud dansk Oprindelse, fremmer og bevarer Sundheden og giver fornyet Energi og Velvære. — Danapin Bade bør derfor benyttes dagligt i hvert Hjem, saa vist som en gennemført og ideel Sundhedspleje er den bedste Vej til Opnaelse og Bevarelse af Sundhed.



DANAPIN BALSAM OG SALT

kan købes hele Landet over hos Apotekere, i Sæbeforretninger og Parfumerier.

Bemærk altid det indregistrerede, lovbeskyttede Danapin Varemærke, der alene garanterer Varens Oprindelse og Kvalitet. — —

A/s Varde Staalværk, Varde.

1. Kl. Staalstøbegods til Tip-
vognshjul, Bremseklodser og
andet Entreprenørmateriel. —

Ildbestandigt „Vardan“. — Manganstaal.

Brostrøms
Planteskole, Viborg
v. C. Nielsen
Haardføre, jydsk
Planter for Have,
Mark og Skov.
Telefon 42.



Frøcontoret

(for undersøgt Markfrø)
— Grundlagt 1887 —

KOLDING
Telefon 43

**DANSK
CEMENT CENTRAL**

DANSKE CEMENTFABRIKKERS
SALGSFIRMA

PRIMA DANSK
PORTLAND-CEMENT



TRYKSTYRKEN AF NORM-
PRØVELEGEMER GARANTE-
RES AT VÆRE 400 KG/CM²
— EFTER 28 DAGE —

FORHANDLERE
I ALLE BYER



UDRYD MUSENE

- SPRED RATINSYGDOMMEN
- BLANDT SKADEDYRENE

Fordelen ved at bruge Ratin til Udryddelse af Mus i Skove ligger dels i Bakteriekulturens absolutte Dræbeevne overfor Markmus og Rødmus, dels i Smitten fra Mus til Mus, saaledes at det ikke alene er de Mus, der æder Ratin, men ogsaa de, der smittes af den, som dør. Følg nøje Brugsanvisningen, læg tilstrækkelig store Kvanta og fortsæt med systematiske Ud-
lægninger Aar for Aar. Vi kan, om ønskes, efter nærmere Aftale levere Ratin tilberedt og pakket færdig til Brug. Nærmere Oplysninger sendes paa Forlangende.

RATIN

Chr. d. 9s. Gade 5 København K. Telf. 3662-14362.

„VØLUND“
STAALPLADEKEDLER
for Træfyring.



Vægtergaarden

De Forenede Vagtselskaber

Centralstationer for

Sjælland og Lolland-Falster: Vægtergaarden,
Axeltorv 6, København V.
Nordre Birk; Bernstorffsvej 6, Hellerup
Fyen: Klingenberg 3-5, Odense
Nørrejylland: Vesterbro 44, Aalborg
Midtjylland: Søndergade 1 B, Aarhus
Sønderjylland: Jernbanegade 18, Kolding

Distriktsvagt over hele Landet v. 51 Afd.
Separat Vagt — Fast Vagt — Tyverialarm
Kontrolurafdeling — Kontrol m. private Vagter



Nordens
største
Vagt-
institution,

Medlem af Dansk Arbejdsgiverforening

der
beskæftiger
300
Funktionærer



**STÅL- VINDUER-
DØRE**

Telefon 296 Telegr. Adr. Mannhoff.

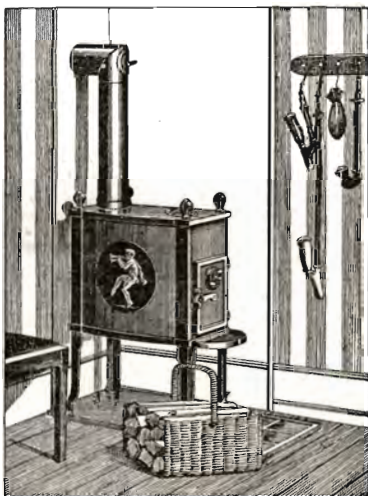
*Udføres efter enhver Tegning til ethvert Formaal
Kun 1 Kl. Arbejde. Forlang Tilbud uden Forbindende*

CARL B. HOFFMANN'S
Grundlagt 1903 MASKINFABRIK Esbjerg



Aktieselskabet
**De danske
Sukkerfabrikker**
København

”HESS“-BRÆNDEOVNEN



byder følgende Fordele:

Let Opstilling
Bekvem og hurtig Optænding
Nøjagtig Regulering
Stort Fyrrum til langt Brænde
Enkel Konstruktion
Bekvem Rensning
Stor Varmeevne

Leveres i 2 Størrelser
Faas hos vore Forhandlere

C. M. HESS' FABRIKKER $\frac{A}{S}$ -VEJLE

Den sjællandske Bønderstands Sparekasse
Vestervoldgade 107 København V

Kl. 9—3, Lørdag 9—2, Lørdag Aften 6—8.
Telefon 6666 m. Omstill. Provinstlf. 6.
Indskud paa 3 Mdr., alm. Vilkaar, Check-Konto.

KØBMANDS- OG
HAANDVÆRKERBANKEN
— AARHUS —
Filialer:
Hornslet — Løgten — Søby

A. Philipsen & Co., Viborg.
Maskinanlæg - Automobiler.
Telefon 532—1064.
Elektriske Anlæg - Vandværks-
anlæg. Telefon 174—274.

**Herning Hede-
& Discontobank.**
10—12 $\frac{1}{2}$, 2 $\frac{1}{2}$ —5.
Telefon 5, 273 og 720.

**Spare- og Laanekassen for
Nykøbing Mors og Omegn.**
Kontortid 10—12 og 2—4 $\frac{1}{2}$.
Telefon 20.

Dansk Plantageforsikringsforening

tegner Forsikring af Genplantningsværdien for Naaletræs-
plantager overalt i Danmark. Indskud een Gang for alle
50 Øre pr. ha, dog ikke under 1 Kr. Aarlig Præmie pr ha
15 Øre, dog ikke under 50 Øre. Vedtægter og Indmeldel-
sesblanketter faas ved Henvendelse til

FORENINGENS KONTOR I VIBORG.

AARHUS PRIVATBANK

Aktieselskabet

— stiftet 1871 —

Aarhus:
Hovedkontor.

København:
Nygade 1.

Aktiekapitalen & Reserver **ca. 17 Mill. Kr.**
hæfter til Sikkerhed for alle Indskud.

AALBORG TAFTEL AKVAVIT.



Hedeselskabets Tidsskrift.

Nr. 1.

15. Januar.

1935.

Indtrædende Medlemmer indtegnes hos Selskabets Forretningsførere. Medlemsbidraget er enten aarlig mindst 5 Kr. eller en Gang for alle mindst 100 Kr. Større Bidrag modtages gerne.

Korrespondancer og Afhandlinger bedes sendt til Hedeselskabets Hovedkontor, Viborg. Selskabets Medlemmer anmodes om stadig at holde vedkommende Forretningsfører bekendt med deres Adresse.

Tidsskriftet udgaar 1 Gang om Maaneden og sendes uden Vederlag til Selskabets Medlemmer. Annoncer bedes sendt til Hedeselskabets Hovedkontor, Viborg. Annoncepris efter Aftale og Tilbud.

Indhold: I Anledning af Aarsskiftet. — Gaver til Hedeselskabet. — Selskabet „Hedebruget“. — Inddigning og kunstig Afvanding af Engene ved Skive Jernbanestation. — Grundforbedringsloven af 31. Marts 1933 fornyet. — Hedeselskabets Sommerhuse. — En ny Brændeovn. — Litteratur: En Raabuks Hændelser. — Mindre Meddelelser.

ARET, der svandt, har i udpræget Grad været et Arbejdsaar for Det danske Hedeselskab, et vanskeligt Aar, men naar Resultatet skal gøres op i en Sum, dog et Aar, hvor det bar fremover, og hvor Tingene formede sig — trods Vanskelighederne — saa ikke alene Det danske Hedeselskab, men ogsaa de Erhverv, som dets Arbejde satte ind for, i nogen Grad har Grund til Tilfredshed.

De stærke Krav, der særligt paa Grundforbedringsområdet stilledes til Det danske Hedeselskab i 1933, blev ikke mindre i 1934. Grundforbedringsarbejderne har været fortsat med stor Kraft, og selv om Usikkerheden med Hensyn til Grundforbedringslovens Fornyelse skabte nogen Vanskelighed, er der Grund til at pege tilbage paa Aarets Resultater med Tilfredshed. Der har været arbejdet paa alle Omraader næsten hele Tiden med alt disponibelt Mandskab, og det har været nødvendigt i nogen Grad at bibeholde det i Fjor antagne ekstraordinære Mandskab, men alligevel har Arbejdet til Tider presset næsten overvældende paa. —

Ser man ud over Landet, er der meget faa Sogne, hvor der ikke har været meget stærkt Brug for Hedeselskabets Folk, baade paa det ene og det andet Omraade. Alle Vegne fra er der søgt Hjælp og Vejledning, og kun som Følge af et dygtigt og flittigt Arbejde med en stærkt personlig Indsats for alle Funktionærernes Vedkommende har det været muligt at efterkomme Kravene og at fremme Arbejderne i det store Omfang, der er sket. Der skal da ogsaa herfra rettes en Tak til alle vore Medarbejdere for godt Arbejde.

Der er Grund til at standse ved Arbejdets Virkninger udadtil. I en Krisetid er der her ved planmæssig Indsats fra Statens Side ydet det private Initiativ en Haandsrækning, der ikke alene har sat et meget betydeligt Antal ledige Hænder — vel nok baade

direkte og indirekte adskilligt flere end ventet — i Gang med godt produktivt Arbejde for Landet, men samtidig er der sket en Sanering og Forbedring af daarlige Jorder og Jorder med ringe Produktionsevne i en saa stor Udstrækning, at vort Land vel næppe i Slægtled har set noget tilsvarende til det, der her er sket i de sidste Aar vedrørende Grundforbedring af Jorder. Denne Udvikling af vort Lands naturlige Hjælpekilder er megen Beundring værd paa Baggrund af de trykkende Forhold, hvorunder den er gennemført. Det er en Understregning af, at det danske Landbrug, hvor haardt end Forholdene tynger, selv gør sit til, og selv vil være med til at overvinde Vanskelighederne dér, hvor der er Mulighed for at sætte ind. Der er heller ingen Tvivl om, at det, der dels er sket og dels er under Udførelse, vil sætte sine tydelige Spor i hele den samfundsøkonomiske Opbygning.

De udvidede Regler for Tilskud til Mergeltransport, der gennemførtes i Sommer, har naturligvis øget Interessen for Merglingen, og den til de nye Regler knyttede Betingelse, at der skulde finde en forudgaaende Undersøgelse og Bestemmelse af Kalktrangen Sted, har uden Tvivl bragt hele det betydningsfulde Kalktilførselsspørgsmaal ind i et langt bedre og sundere Spor. Erfaringerne har vist, at der tidligere har været gjort kostbare Fejl. Forhaabentlig er disse Fejltagelser for Fremtiden ikke mere mulige. —

Det danske Hedeselskabs Plantningsarbejde er gaaet støt og sikkert frem. Navnlig er der for Midt- og Vestsønderjylland en vaagen Plantningsinteresse at spore. Der anmeldes herfra stadig nye Fredskovsarealer, og ogsaa Læplantningsvirksomheden er her i en støt og sikker Udvikling, der spaar godt for Fremtiden, men skal det lykkes at opretholde og forny de Tusinder af Plantager, Smaaplantninger og levende Hegn, der er skabt i Midt- og Vestjylland, og som ganske har ændret Landets Karakter og Udseende og saa at sige gjort det beboeligt, maa der sættes et maalbevidst Arbejde ind paa Pasningen, særlig Udtyndingen og Fornyelsen af disse Plantninger. Dertil tilsiger Hedeselskabet sin Medvirken ved Vejledning af sine mange Forstmænd spredt over Landet, og der vil blive sat ind paa dette Omraade i det nye Aar med Agitation og Vejledning ved personlig Henvendelse til Ejerne i de paagældende Egne. Plantningerne maa, hvor de skal bevares, passes og plejes og, hvor det lader sig gøre, i Hegns- og Læplantninger fornyes med Løvtræer. Mange Egne af Vestjylland er endnu træløse og trænger haardt til den Lunhed og det Læ, Plantningerne giver. — Der har i det forløbne Aar været arbejdet godt paa Løsningen af disse Opgaver, men Tempoet maa sættes op, og vi haaber, at Hedeselskabet maa blive sat i Stand til ogsaa økono-

misk at magte Opgaven, idet dennes Løsning naturligvis kræver mere Personale, foruden at der naturligvis maa kræves den yderste Anspændelse af det nuværende Forstpersonale.

Ogsaa paa Udnyttelsen af Plantagernes Produkter er der arbejdet med Held; saaledes er det ved maalbevidst Agitation lykkedes at formaa Mejerier, Kartoffelmelsfabrikker og andre industrielle Virksomheder til at bruge Brænde fra Plantagerne, ligesom der med Støtte fra Ovnfabrikanternes Side med Fremstilling af gode Brændeovne er gjort et Arbejde for Anvendelsen af dansk Brænde i Landbohjemmene. Der er endvidere arbejdet paa Anvendelse af Træet fra Plantagerne til industriel Brug som til Fremstilling af Isoleringsplader, Sommerhuse, Siloer til Ensilage, Stakryttere o. m. a., og flere Savværker er oprettet i Plantagerne, ligesom Fabrikationen af Fyrrenaaleolie stadig fortsættes.

I nogle Aar har det været, som om den danske Offentligheds Interesse for Hedeselskabets Arbejde var stagneret til Skade for Arbejdet, men ogsaa dette Forhold synes, som det antydedes allerede i Fjor, nu paa Vej til at ændres i glædelig Retning.

Den i August gennemførte Københavnerrejse fra Tønder til Viborg, der havde „Plantagen 1934“ til Resultat, kan tages som Udtryk for en paany stigende Interesse, og ser vi paa Medlemstallet fremgaar det heraf med endnu større Tydelighed. Aarene 1928—33 har vist en stadig Tilbagegang i Medlemstallet. I 1932 var Tilbagegangen over 1000, men i 1933 kun 400, og i Aar er Billedet i Stedet vendt om til en glædelig Fremgang paa 500.

Dette Resultat synes at love godt for Fremtiden. Det er dog ikke naaet uden Arbejde, et Arbejde, der først og fremmest bør siges Forretningsførerne Tak for. Kun fordi Forretningsførerne rundt om i Landet har forstaaet, at Tilbagegangen maatte og skulde standses, og derfor alle har været enige om hver for sig at gøre sit til at sætte Medlemstallet op, er det lykkedes at faa sadlet om. Forretningsførerne har altid været en Kreds af Hedeselskabets bedste og mest uegennyttige Venner, der uden personlig økonomisk Udbytte af nogen Art har søgt Hedeselskabets Interesser fremmet. Der skal derfor her ved Aarsskiftets bemærkelsesværdige Ændring fra Tilbagegang til Fremgang i Medlemstallet bringes disse Mænd og Kvinder Hedeselskabets bedste Tak.

Men ogsaa de mange, der som Medlemmer og Annoncører har støttet Hedeselskabet, de Institutioner og Virksomheder, der i Aarets Løb har været med til at fremme Hedeselskabets Formaal, takker vi. Resultaterne naaes bedst, naar alle Kræfter arbejder sammen mod det fælles Maal: at sætte ind til Gavn for vort Land og Samfund.

Chr. Lüttichau.
Bestyrelsens Formand.

C. E. Flensborg.
Direktør.

GAVER TIL HEDESELSKABET.

Arkivar, Dr. phil. *William Christensen*, København, der hvert Aar i en Aarrække har tilstillet Hedeselskabet et ekstraordinært Bidrag paa 100 Kr., har atter for 1934 skænket Selskabet et saadant Beløb.

SELSKABET „HEDEBRUGET“.

Radioforedrag den 18. December 1934
af „Hedebruget“s Formand, Folketingsmand *L. Nørskov*.

Fra Jylland og helt ned til Hartzen og Belgien har der opmindelig været en sammenhængende Hede, og for et Par Menneskealdre siden kunde man vandre i Timevis gennem det ensformige Lynghav uden at se et Menneske eller øjne en Bolig — uden at høre anden Lyd end Vindens Sus eller Hjejleens Klage-toner. Ensomheden, Tavsheden og Ufrugtbarheden trykkede Sindet.

Det var Danmarks Ørk. Ørkenen havde vel sin Skønhed, naar den blev set med Kærlighedens Øjne, og Hedens Digtere har ogsaa prist Hedens Poesi.

„Stille og mørkladen er vel min Hede,
dog under Lyngtæppet Blomsterne gror,
Lærken bag Gravhøje bygger sin Rede
og sine Triller i Ørkenen slaar.“

Saaledes sang Hedens Digter St. Blicher for mange Aar siden om sin Tids jydsk Hede — den endeløse, dystre, stille Hede, hvor han færdedes med Bøsse og Hund, slog sig ned hos sære Natmandsfolk eller lyttede til Ensomhedens vemodige Sus og Sang og følte sig dybt i Pagt med denne egenartede, storslaaede, alvorprægede Natur, den hvorom han kvad: „Min brune Hede er en Edens Have; der hviler ogsaa mine Ben engang blandt mine Fædres lynchegroede Grave.“

Det er den samme Hede, Jeppe Aakjær elsker og beder godt for, at dens Lyng, der har „sust“ for Slægterne i tusinde Aar, maa skaanes for den Udsltelse, der ved Hedens Kultivering truer den. Han lader Lyngen sige:

„Und mig da Fred paa min Fædregrund,
lad mig i Sandet dog Rødderne sprede,
Brød skal du hente fra Muldmarkens Bund,
Vidsyn og Fred paa min drømmende Hede“.

Unægtelig ejede de milevide brune, tavse Vidder deres egen Poesi, havde sit eget at hviske ind i modtagelige Sind, men bortset herfra kan man dog sikkert let blive enige om, at der gennem „Hedeselskabet“s og „Hedebruget“s Arbejde er gjort en Landvinding af stor Betydning for hele vort Samfund. Ingen Del af Danmarks Land bærer i en Grad som „den jydsk Hede“ Vidne om, hvad Energi, parret med Taalmod og sejt Udholdenhed, formaar, hvor det gælder om ud af en karrig og modvillig Natur at skabe Betingelser for Oprettelse af nye Hjem. Thi alle, der kender Hedens Beboere, maa uvilkaarlig nære den dybeste Beundring for den Flid, Nøjsomhed og Udholdenhed, der giver sig Udslag deri, at Fure efter Fure lægges til Danmarks Ager, at Stykke efter Stykke af Lyngens brune Flade forvandles til Korn- og Græsmarker. Hvor der før var trist og øde, hvor Tater og Urfugl herskede enevældigt, der rykker nu Kulturen frem, smaa Plantager og levende Hegn, som skaber Skønhed og Hygge, gennemkrydser Landskabet, venlige Hjem med røde Tage og kønne Haver titter frem i Horisonten.

Mange Egne i Midt- og Vestjylland er ganske forvandlet i de sidste 30—40 Aar. Det er et Afsnit af vor Historie, der rummer den største Indsats af dansk Arbejde, udført af Bondesønner, jævnt og stilfærdigt, næsten uden at mærkes i Hverdagens Travlhed og Støj. Heden er atter blevet, hvad den var før den sorte Døds Dage. Et Tidsrum paa henved 600 Aar er forløbet, inden Landet atter erobres tilbage af Plovjernet for at blive, hvad det en Gang var: Ager og Skovland, Hjemsted for arbejdsomme Menneskers Livsstræben.

Atter havde Krig og fjendtlige Tropper lagt sin Ulykkeshaand paa Jylland. Mange tvivlede om, at Landet kunde fortsætte sin tusindaarige Tilværelse, afstumpet og delt som det laa efter Freden i Wien med Grænsen ved Kongeaaen. Men der var heldigvis andre, der saa lysere paa Fremtiden. Ordet „Hvad udad tabtes, skal indad vindes“ blev som en manende Opsang, hvorunder Oberstløjtnant Dalgas sammen med andre gode danske Mænd begyndte den velsignelsesrige Gerning at fremme Frugtbargørelsen af Heden, der i 1866 dækkede 120 □ Mil af Jyllands Omraade, $\frac{1}{6}$ af Danmarks 700 □ Mil, medens den danske Del af Sønderjylland paa samme Tid udgjorde ca. 80 □ Mil.

Det danske Hedeselskab blev som bekendt stiftet i Aaret 1866 med det Hovedformaal at fremme Frugtbargørelsen af de jydsk Heder. I de første Aar efter Selskabets Stiftelse samlede Opgaverne sig især om Træplantning, Engvanding og Mergling for senere at udvides til ogsaa at omfatte Afvanding, Dræning samt Kultivering

af Mose- og Engarealer. Paa den Sten, som er rejst for Oberstløjtnant Dalgas i Brande, er der givet et smukt og sandt Udtryk for hans store Livsgerning, og dermed har man tillige udtrykt Hedeselskabets forskellige Opgaver. Der staar:

„Først: Bakker brune bliv Skove lune,
 hans Kongsord lød,
 saa Marken sandet fra Aa han vandet,
 og Græs fremskød,
 mens Tørven blandet med Bakkensand os Kornet bød.
 Nu: Vestenvinde, hvis Magt han brød,
 syng ham til Minde i Hedens Skød.“

Men een betydningsfuld Opgave var endnu tilbage, nemlig at skaffe økonomisk Støtte til Hedeopdyrkerne og saaledes fremme Hedens Opdyrkning til Agerland.

Det er paa dette Omraade, at Selskabet Hedebruget gennem de snart 30 Aars Arbejde, som nu er udført, har gjort sin samfundsnyttige Indsats.

I Aarene efter Aarhundredskiftet begyndte Mænd inden for Viborg Amts landøkonomiske Forening og Mergelforeningen for Oplandet mellem Viborg og Herning at drøfte Spørgsmaalet om Oprettelse af en Forening med den Opgave at komme Hedeboerne til Hjælp ved at yde økonomisk Støtte og Vejledning til de Hedeboere, der agtede at opdyrke Heden og gøre den nyttig til Agerbrug.

Man rettede først en Henvendelse til „Det danske Hedeselskab“ om, hvorvidt det var villig til at tage Opgaven op, men Hedeselskabet svarede, at Ydelse af direkte Tilskud til Opdyrkning af Hederne laa uden for Selskabets Program; men man vilde stille sig velvillig overfor Forsøg, som andre maatte gøre i den Retning. Saa besluttede man at tage fat. Der nedsattes et Udvalg paa 7 Mand med det Formaal at forberede Dannelsen af et Hedeagerbrugsselskab. Herredsfuldmægtig Esmann, Viborg, valgtes til Formand for Udvalget, og det vedtoges, at Selskabets Formaal skulde være at virke for Hedernes Opdyrkning til Agerland, hvor Forholdene egnede sig dertil,

dels ved at yde økonomisk Støtte til de Hedeboere, som indvinder Hede til Agerbrug,

dels ved at udbrede Kendskab til, paa hvilken Maade og ved hvilke Midler Heden opdyrkes,

og endelig ved Medvirkning til Hedernes Udstykning og mulig Bebyggelse af Hedelodder til selvstændige Landbrug.

Da Hedeselskabet havde givet Udtryk for Velvilje overfor

Sagen, samt indvilget i at lade sig repræsentere i Bestyrelsen og desuden var gaaet ind paa at være Protektor for det nye Selskab, gik man i Gang med nærmere Udformning af Lovene. Tanken var at søge Statstilskud tilstrækkeligt stort til, at der kunde ydes en Hedeopdyrker 25 Kr. i Tilskud til hver Tønde Land, der blev omdannet til Agerland. En af de vigtigste Bestemmelser i Lovene var den, at Statstilskudet alene skulde anvendes til Opdyrkning af Heden, medens Midlerne til Administration af Virksomheden skulde tilvejebringes ved Medlemsbidrag eller Tilskud fra private Institutioner, Kommunalbestyrelser og andre.

Endvidere bestemtes det, at der i ethvert Sogn, hvor der fandtes mindet 10 Hedeopdyrkere, som var Medlemmer af Selskabet, skulde dannes en Lokalbestyrelse med det Hverv at afholde Møder med Kredens Medlemmer, at drage Omsorg for, at Kredsen blev repræsenteret paa Generalforsamlinger, at undersøge — eventuelt i Forbindelse med Selskabets Konsulent — de Arealer, for hvilke der begæredes Tilskud, og gøre Indstilling, at føre Tilsyn med, at disse Arealer behandlede i Overensstemmelse med de vedtagne Forskrifter og at opkræve Medlemsbidragene og være Mellemlid mellem Selskabets Medlemmer og Hovedbestyrelsen, der skulde bestaa af 15 Medlemmer, hvoraf „Det danske Hedeselskab“ valgte et, medens Resten valgtes af Generalforsamlingen. Paa den konstituerende Generalforsamling, der afholdtes i Viborg den 29. Novbr. 1906, valgtes den første Bestyrelse, der kom til at bestaa af følgende: Herredsfuldægtig Esmann, Viborg, Formand, Hofjægmester Krabbe, Hald, Næstformand, Sognefoged Laursen, Brande, Husmand Kristian Kusk, Sangild, Assistent F. Holt, Kragssøhus, Gaardejer Johan Cramer, Skansen, Gaardejer Anders Nielsen, Finderup, Gaardejer Chr. Munch, Haurdal, Statskonsulent Fr. Hansen, Askov, Gaardejer Iver Chr. Jensen, St. Nørlund, Herredsfuldægtig Hvass, Herning, Gaardejer P. Gammeltoft, Henne, Gaardejer Jørgen Larsen, Faur-skov, Overretssagfører Zeuthen, København, og Distriktslæge Ram-busch, Sporup, medens Hedeselskabet indvalgte Skovrider Dalgas, Birkebæk.

Bestyrelsen gik nu i Gang med at organisere Lokalforeninger omkring i Hedesognene, der antoges Opmaalere til at undersøge og kortlægge Arealerne, og et stort Arbejde med at organisere hele Virksomheden begyndte. Formanden fik det Hverv at forhandle med daværende Folketingsmand Anders Nielsen af Tapdrup, der selv var Hedebonde og kendt med Hede bøndernes Kaar, og ved Anders Niensens Bistand fik Hedebruget den første Bevilling paa Finansloven.

Saa rykkede imidlertid Kritikken frem; nogle kaldte det Vandalisme at forsøge at kultivere Heden, og hævdede, at Hede-bønderne aldrig vilde kunne faa Føden ud af deres Jord. Ogsaa i Fagskrifter blev Hedebruget angrebet ud fra den Betragtning, at selv om Heden maaske lod sig dyrke, havde vi Jord nok her-



Dommer V. N. Esmann.
„Hedebruget“s Formand fra Selskabets
Stiftelse til hans Død i 1933.

hjemme, der kunde dyrkes med større Fordel. I Rigsdagen rejstes der ligeledes Modstand mod Bevillingerne til Hedebruget, og flere Talere holdt paa, at Hedeopdyrkningen vilde trykke Jordpriserne, medens andre hævdede, at Tilskudene til Opdyrkningen vilde bevirke, at der gik Spekulation i Heden. For at stille Angriberne tilfreds blev der truffet den Ordning med Landbrugsministeriet, at der ikke maatte udbetales Tilskud til den enkelte Hedeopdyrker til mere end 2 Tdr. Ld. om Aaret, selv om det kunde godtgøres, at han ikke havde købt Heden paa Spekulation.

Gennem Hedebrugets Trængselsaar var Anders Nielsen det en god Støtte, og da han senere blev Landbrugsminister, gjorde

han med megen Kraft og paa afgørende Maade sine Anskuelser gældende til Gavn for det nye Selskab.

Trods den rejste Kritik sluttede Hedens Befolkning i stedse større Tal op omkring Hedebruget. I 1906 havde Selskabet kun nogle faa Hundrede Medlemmer, men allerede i 1907 steg Medlemstallet til 2671, og herefter fortsattes Stigningen ret jævnt, indtil man i 1922 naaede op paa 6000 Medlemmer fordelt i 180 Lokalforeninger; siden den Tid har Medlemstallet holdt sig paa godt 6000 indtil de allersidste Aar, da det sikkert paa Grund af Landbrugskrisen er gaaet lidt tilbage. Samtidig med Stigningen i Medlemstallet fulgte en tilsvarende Stigning i Antallet af Ansøgninger om Tilskud. I Tiden fra 1906 til 1934 modtog Selskabet ialt 81259 Ansøgninger omfattende 88802 ha, af hvilke 73485 Ansøgninger med et samlet Areal paa 75062 ha toges i Betragtning, og Selskabet har saaledes medvirket til Opdyrkning af et

Areal, der svarer til 3753 Landbrugsejendomme med 20 ha til hver.

Da Tilskudet igennem mange Aar har været begrænset til 2 Tdr. Ld. aarlig, medens mange af Hedebrugets Medlemmer har kultiveret større Arealer, er det indvundne Landomraade, som ved Kultivering fra uproduktiv, øde Hede er omdannet til produktiv Agerjord, betydelig større end Tallene viser, og det Omraade, som Hedebrugets Medlemmer har lagt til Landet, udgør nu en Landstrækning større end Bornholm og Møen tilsammen. Den vedtagne Begrænsning af Tilskudet til kun 2 Tdr. Ld. følte særlig generende for Hedens Nybyggere, som i de første Aar gerne skulde indtage et større Areal aarligt, hvis der ikke skulde hengaa for lang Tid, inden Bedriften naaede en Størrelse, saa der kunde holdes en nogenlunde Besætning. Hedebruget søgte derfor paa anden Maade at yde Støtte til Nybyggerne, og Tanken blev realiseret i 1918, da man fik et særligt Statstilskud til Nybyggerne. Disse Tilskud, der kun ydes een Gang, andrager sædvanligvis 100—300 Kr. til hver Nybygger, der er uformuende, og som har vist Vilje og Evne til at løse Opgaven: at rejse nyt Hjem paa Heden.

En saadan Hjælp, selv om den er lille, er alligevel af Betydning, da de fleste Nybyggere begynder med smaa Midler, og det kniber mange at komme i Gang paa den ofte stridbare Jord. I 1910 paabegyndtes Hedebrugets Forsøg med Hedejordens Kultivering. Disse Forsøg blev anlagt paa Karupfladen ved Ilskov og paa den noget bedre Hede ved Frederiks og fortsattes til 1920.

I 1918 udvidedes dette Arbejde med en Række større Forsøg, til hvilke Statens Forsøgsledere havde udarbejdet Planerne, og disse fortsattes stadig og omfatter nu Spørgsmaal vedrørende Hedejordens Udluftning før Tilsaeningen, Tilførsel af Gødningstoffer samt Kalk og Mergel, Jordens Kultivering til forskellig Dybde,



Direktør J. Westergaard.
„Hedebruget“s Forretningsfører
fra 1909 til hans Død i 1932.

herunder Oppløjning — eller ikke Oppløjning — af Allag med forskellige Redskaber samt Anvendelse af forskellige Midler i Kampen mod de Plantesygdomme, der særlig optræder paa nykultiveret Hedejord. Forsøgene er anlagt i forskellige Hedeegne og paa Hede af forskellig Beskaffenhed. I de senere Aar har Hedebruget ogsaa medvirket ved Anlæg af Veje gennem øde, ukultiverede Hedestrækninger, og herved er der skabt Mulighed for Bebyggelse og Udvikling i Egne, som før var afskaaret herfra. Saavel med Statens Forsøgsvæsen som med Det danske Hedeselskab har Hedebruget i de forløbne Aar haft et godt Samarbejde, der blandt andet har givet sig tilkende derved, at afdøde Direktør ved Hedeselskabet J. Westergaard fra 1909 til sin Død var Forretningsfører for Hedebruget.

Efter Westergaards Død har Afdelingsleder ved Hedeselskabet N. Basse overtaget hans Hverv som Leder af Hedebrugets faglige Arbejde. Og som nævnt har Direktør Dalgas siden Hedebrugets Stiftelse været Hedeselskabets Repræsentant i Bestyrelsen. Paa en sund og naturlig Maade har Hedebruget virket, og det har ved sit Arbejde og sine Tilskud øvet en Indsats af stor Betydning for Udviklingen i alle Hedeegne i Jylland. Paa de ca. 14 Kvadratmil, som er kultiveret, er der oprettet mange gode nye Hjem, hvor en nøjsom og flittig Befolkning finder Beskæftigelse; men Opdyrkingen af dette Areal har haft en Betydning, som rækker langt uden for Nybyggernes Kreds; thi naar Heden opdyrkes, sættes mange Kræfter i Bevægelse, der bliver saaledes mere Arbejde til Haandværk og Industri, da det jo er et helt nyt Land, der her skal forsynes med Bygninger, Maskiner o. s. v. Hedeopdyrkingens Betydning belyses maaske allerbedst deraf, at medens Befolkningstilvæksten i de egentlige Landdistrikter paa Øerne i Tiden fra 1860 til 1925 har været 25 til 30 %, har den for Landdistrikterne i de jyske Hedeamter i samme Tidsrum været 100 %. Og medens Ejendomsskylden for Landejendomme i Øernes Amter i Tiden fra 1904 til 1916 steg med ca. 40 %, steg den i Ribe Amt med ca. 76 % og tilsvarende i de andre Hedeamter. En i 1930 foretagen Undersøgelse omfattende 620 større og mindre Hedebrug, ca. 10 % af Selskabets 6300 Medl., viste, at disse 620 Brug i 1930 til Stat og Kommune svarede 156591 Kr. i Skat, medens der af de samme Brug, før Hedeopdyrkingen paabegyndtes, svarede 25288 Kr. Disse 10 % af Selskabets Medlemmer svarer saaledes nu hvert Aar mere i forøget Skat, end Selskabet modtager af Samfundet til Støtte for nye Fremskridt og Forbedringer.

Desværre har det ikke været muligt at yde Hedens Befolk-

ning den Hjælp og Støtte i deres sejge Kamp mod Lyngen, som det var Forudsætningen ved Selskabets Stiftelse, idet man da satte sig som Maal, at Tilskudet skulde være 25 Kr. pr. Td. Ld., men gennem de senere Aar er Statstilskudet sat stærkt ned. Jeg skal saaledes nævne, at i Finansaaret 1922—23 var det paa 237000 Kr. Men sidste Finansaar var Bevillingen til Hedebruget omtrent reduceret til det halve, nemlig til 121500 Kr. Som Følge heraf har det ikke været muligt i de senere Aar at yde mere end 14 til 18 Kr. i Tilskud pr. Td. Ld., som indvindes fra gold Hede til Agermark, en meget beskeden Opmuntring for det sejge og udholdende Arbejde, som det er at bryde den haarde Lyngskjold, paaføre Jorden Mergel, Gødning, bearbejde den adskillige Gange, inden Frugten viser sig. Et Arbejde, som efter min Mening fortjener langt større Paaskønnelse fra det offentliges Side, og som man oprigtig maa haabe, Lovgivningsmagten i den nærmeste Fremtid vil vedkende sig. Vel er der udrettet meget, men der er endnu et stort Arbejde at udføre. Der henligger endnu ca. 150000 ha af dyrkbar Jord i Hede. Der er saaledes endnu Plads og Virkefeldt til mange Mennesker i Jyllands udstrakte Egne.

Hedebruget har derfor stadig store Opgaver at løse. Betydelige Erfaringer er indvundne siden 1906, og Selskabet staar derfor godt rustet til at tage de Opgaver op, som Fremtiden vil bringe.

Erfaringerne har vist, at man med forholdsvis smaa Midler kan gøre en god Indsats, som værdsættes højt af Hedens Befolkning. Hedebruget agter derfor at fortsætte Udviklingen i samme Spor. Man ønsker hverken ved store Foranstaltninger eller Agitation at formaa Folk fra andre Egne til at tage fat paa Opdyrkningen, men den Ungdom, som lever paa Heden, som er vokset op derude, og som paa eget Initiativ og eget Ansvar vil gaa i Gang med Omdannelse af Hede til Agerland, søger Selskabet at støtte af al Evne, og paa Opgavens Løsning ønsker man at arbejde i god Forstaaelse med alle gode Kræfter, der virker for en Udvikling til Gavn for Land og Folk.



Landbrugsminister Anders Nielsen.
„Hedebruget“s første Talsmand
paa Tinge.

Ved Dommer Esmanns Død den 13. Decbr. 1933 mistede Hedebruget og Hede bønderne en god Ven og varm Talsmand.

Esmann var jo Medstifter af Hedebruget og Formand for Selskabet fra dets Stiftelse til sin Død. Han gjorde et stort Arbejde for at hjælpe Hedens flittige Dyrkere fremad imod lysere og bedre Kaar. Og rørende var det at se den Hengivenhed, ja Kærlighed, hvormed Hedens Befolkning kom ham i Møde, naar han aflagde Besøg i deres Hjem, og han har selv udtalt, at de Dage, han brugte til at køre rundt og se til Hede bønderne, hørte til hans Livs lykkeligste. Efter Dommer Esmanns Død modtog Hedebrugets Bestyrelse adskillige Opfordringer til at sætte en Indsamling i Gang til en Mindesten for Hedebrugets afholdte Formand. Selvfølgelig var Bestyrelsen lydhør for en saadan Tanke, men maatte samtidig overveje, om ikke Tidspunktet nu var inde til ogsaa at rejse et varigt Minde for de Tusinder af trofaste Hedeopdykere, der i Stilhed gennem et utrætteligt, dygtigt og energisk Arbejde har forvandlet den store Urskov af Lyng til Korn- og Græsmarker. Og Hedebrugets Bestyrelse er standset ved en Plan gaaende ud paa at erhverve et karakteristisk uopdyrket Hedeareal, hvoraf en Del fredes som urørt Hede, en Del indrettes til Mindepark med Bautastene for Mænd og Kvinder, som særlig har virket for Hedens Opdyrkning.

Endvidere tænkes i Tilknytning til Mindeparken anlagt en Fredskovsplantage og et Nybyggerhjem, samt om Midlerne tillader det gamle Bygninger af historisk Interesse for Udviklingen i Jyllands Hedeegne. Derved kunde paa den samme Plet anskueliggøres Udviklingen fra den første Bebyggelse til vore Dages moderne Brug med veldreven Jord, Plantage, Læplantninger og Haveanlæg.

En saadan Mindepark, hvor gammelt og nyt mødes, vilde blive en levende Illustration af den mægtige Udvikling, der er foregaaet paa Hedeegnene, og blive en Seværdighed af stor Betydning, hvor der ogsaa kunde hentes Raad og Vejledning til det fremtidige Arbejde for kommende Slægter. Desuden vilde det være en smuk Maade at hædre de gamle Hedeopdykere paa; disse trofaste Slidere, der var i Besiddelse af en enestaende Kraft og Vilje, som alle maa beundre. Det er min sikre Tro, at den Slægt, som lever nu, vil være med til at skabe en saadan fredlyst Plet, hvor Mindet om den Stordaad, der i Stilhed er øvet paa Jyllands udstrakte Heder, kan bevares gennem vekslende Tider; thi de gamle Pionerer fortjener denne Bauta for den Gerning, der gjorde den fattigste Del af vort Land frugtbart og derigennem Landet større.

Dette var i allerbedste Forstand et Bygningsarbejde paa det danske Folkehus, en værdifuld Indsats i Fædrelandets Tjeneste, hvor Drivfjederen var Kærlighed til Barndomsegnen, og Lønnen meget ofte maatte tages alene i Form af Glæden over Arbejdet selv, men hvor Tilfredsheden var saa stærkt fremtrædende, at Hedebonden i al Almindelighed har kunnet sige med Digteren i fuld Sandhed:

„Vel har jeg ikke Adelsbrev,
af Hartkorn kun det lave,
men eet min Ret og Adkomst blev,
mit Hus, min Toft, min Have.
For det er mit og Marens Hjem
i lyse Kaar og trange,
og tit bag Hyld og Piles Gem
vi synger glade Sange.“

INDDIGNING OG KUNSTIG AFVANDING AF ENGENE VED SKIVE JERNBANESTATION.

I Fortsættelse af Artiklen i Hedeselskabets Tidsskrift Nr. 4 forrige Aargang, hvori oplystes, at der i Marts 1934 var afsagt Afvandingskommissionskendelse om Gennemførelse af et af Hedeselskabets kulturtekniske Afdeling udarbejdet Forslag til Inddigning og kunstig Afvanding af Engene ved Skive Jernbanestation, og hvori gaves en kort historisk, teknisk og økonomisk Oversigt over Forslaget, skal her meddeles lidt om Arbejdets Udførelse.

Arbejdet, der blev paabegyndt i Juni 1934 og forventelig vil være fuldført om et Par Maaneder, forestaas — i Overensstemmelse med Pumpelagsloven af 1917 — af den foreløbige Styrelse for det oprettede Pumpelag. Staten yder Laan og Tilskud til Arbejdet efter Grundforbedringsloven af 31. Marts 1933. Efter Styrelsens Anmodning fører Hedeselskabets kulturtekniske Afdeling det tekniske Tilsyn med Udførelsen, og Afdelingen har ogsaa forestaaet Arbejdets Udbydelse.

Arbejdet blev udbudt i 3 Parceller, omfattende 1) Dige- og Kanalarbejdet, 2) Husbygnings- og Fundamentarbejdet ved Pumpestationen og 3) Pumpeanlægget.

Parcel 1, der omfatter Oplægning af ca. 13000 m³ Digefyld taget i Afvandingskanal og udvendig Fyldgrav eller tilkøbt, Beklædning af Diget med ca. 13500 m² Græstørv samt en Del Rør-



Fig. 2.

graven udvendig for ikke at faa for stor Gennemsivning fra Aaen til Afvandingskanalen. Ændringen medførte, at der paa denne Strækning samtidig maatte anlægges en Afvandingskanal saa langt indenfor Diget, at nævneværdig Tilsivning fra Aaen ikke kunde forventes; denne Kanal ses tilhøjre paa Billedet.

Billedet Fig. 4 er taget et Par Hundrede Meter Øst for Engvejsbroen og viser Diget videre Øst paa, saaledes som det saa ud midt i Oktober 1934. Som det ses, var Diget endnu ikke af-



Fig. 3.

reguleret og græstørvsbeklædt; den østlige Strækning var slet ikke paabegyndt, og Arealet, som Diget for Fremtiden skal beskytte, ses tilhøjre paa Billedet ganske oversvømmet. I Baggrunden ved Diget skimtes Pumpestationen. Af de hvide Pletter i Fylden i Forgrunden ser man, i hvor høj Grad Bunden er fyldt med Muslingskaller; nogle Steder ligger der Østersskaller tæt pakkede i metertykke Lag. I Arealets vestre Ende gaar Skallelaget mere end 4 m i Dybden, længere Øst paa gaar Skallelaget kun ca. 1,5 m ned, og her findes saa, inden Sandet naas ca. 4 m længere nede, et Lag meget fedt, klæget Dynd næsten uden Skaller. Dette



Fig. 4.

Lag er udmærket vandstandsende, men har den uheldige Egenskab, at det i vaad Tilstand har ringe Sammenhængskraft og paa Strækninger har vist svigtende Evne som solidt Underlag for Diget. Paa Digets midterste ca. 500 m lange Strækning, hvor Fylden tages i en indvendig Fyldgrav, viste Diget saaledes Tilbøjelighed til at trykke Underbunden ud og op i Fyldgraven. Man maatte her skride til at gøre Banketten mellem Dige og Fyldgrav bredere end paaregnet samt til at ændre Fyldgravens Profil saaledes, at der ind imod Diget afsattes en ca. 4 m bred Banket i ca. 1,1 m Dybde under Terrænet. Paa en Strækning i Nærheden af Pumpestationen, hvor Diget ligefrem var begyndt at trykke Banketten ud i Fyldgraven, har det været nødvendigt for at hindre yderligere Udskridning at ramme to Rækker 10 m lange Granpæle, henholdsvis i Digets Inder- og Yderside, og at forankre disse Pæle indbyrdes med Staalwire.

Parcel 2, der omfatter Pumpehuset med Forbassin, Pumpekælder, Bagbassin og Afløbsledning samt alle hertil knyttede Funderingsarbejder, blev overdraget Tømrermester K. Albertsen, Skive, og var, bortset fra Malerarbejdet, fuldført omkring 1. Oktober 1934.

Fig. 5 er et Billede af Pumpehuset, taget midt i Oktober 1934. Indløbssiden er ved Husets synlige Facade; Højvandet forhindrer, at man ser noget til Indløbsbassinets Side- og Frontmure, der naar op til Terrænhøjde. Indløbsbassinets og Pumpekælders Bund ligger henved 3 m under det fotograferede Vandspejl; i



Fig. 5.

det hele taget er den underjordiske Del af Pumpestationen den væsentligste Del af Konstruktionen. I det tilsyneladende saa lille Hus kan foruden den projekterede Pumpe og Frisluse med Lethed, om den kommende Bebyggelse paa Arealet skulde gøre det nødvendigt, installeres endnu en Pumpe, endda en med en Ydeevne paa 500 l/sek., om det skulde være. Afløbsledningen fra Bagbassinets er ogsaa dimensioneret for den Vandføring, en senere Installation af en saadan Pumpe vil medføre. — Diget skal føres op i Højde med Trappens Overkant, og den indvendige Digskraaning skal følge Trappens Vange.

Parcel 3, der omfatter Leveringen af Pumpe med Rist og Kontraklap, Motor, Automatik, hele den elektriske Installation og det elektriske Sikringsanlæg samt Frisluse i Form af et Støbejernsrør med Klap til Indstøbning i Betonvæggen mellem Pumpe-

kælder og Bagbassin, blev overdraget Ingeniør V. H. Langebæk, København. Anlægget er leveret og igangsat sidst i Oktober, men er endnu ikke afprøvet. Pumpen, der er en Propeller Pumpe af Patent Köster, skal kunne yde 50 Liter pr. Sek. ved 1,50 m Løftehøjde, og hele Anlægget er garanteret at skulle have en Nyttevirkning paa mindst 50 % ved denne Løftehøjde. — Den elektriske Luftledning er udført af Skive Elektricitetsværk.



Fig. 6.

At Arealet trænger til Afvanding vil forstaas deraf, at Terrænet kun ligger fra 0,1—1,0 m over D. V. i Skive Havn. At det ogsaa trænger til Beskyttelse mod Oversvømmelser turde tilstrækkeligt tydeligt fremgaa af Billederne Fig. 6 og 7.

Fig. 6 er et typisk Efteraars- og Vinterbillede taget fra Arealets østre Ende ind imod Skive By med Viborg Landevej i Forgrunden.

Fig. 7 er ligeledes taget fra Arealets østre Ende, nemlig fra Gavlvinduet i Villaen paa den nordvestre Side af Glattrup Bæk. Billedet er taget under Højvandet midt i Oktober 1934, hvilket nogenlunde svarer til de aarligt forekommende maksimale Højvande.

Disse Oversvømmelser frembyder naturligvis store Ulemper for den værende Bebyggelse, f. Eks. med Hensyn til Kloakforholdene. I det hele taget har Vandstandsforholdene lagt Hindringer i Vejen for en rationel Udnyttelse af det saa udmærket beliggende Areal, hvilke Hindringer nu skulde bortfalde.

Som det vil være bekendt, har Foreningen af jydsk Landboforeninger efterkommet Skive Bys Indbydelse til i 1936 at lade det jydsk Ungskue afholde i Skive. Skive Byraad har tænkt, at Skuet skal holdes paa det heromtalte Areal, hvis Landboforeningerne finder Pladsen egnet. Byraadet har allerede faaet Overenskomst med Hovedparten af Lodsejerne om ikke at pløje deres Lodder før Eftersommeren 1936, og har nu anmodet Hedesel-



Fig. 7.

skabet om snarest at deltage i et Møde med Landboforeningerne for at drøfte Muligheden af, at Pladsen med Hensyn til Detailafvanding og Græsbevoksning i Løbet af den saa forholdsvis korte Tid vil kunne blive anvendelig. At Pladsens øvrige Beskaffenhed og at dens Beliggenhed — nær Jernbanestation, Skov og Sø — er ideel synes paa Forhaand givet.

Viborg, den 28. Decbr. 1934.

Frode Ebert,
Ingeniør, cand. polyt.

GRUNDFORBEDRINGSLOVEN AF 31. MARTS 1933 FORNYET.

I Dagene umiddelbart før Jul er Loven af 31. Marts 1933 om Laan og Tilskud til Grundforbedring bleven fornyet i Rigsdagen, hvorved Lovens Gyldighed er udstrakt til 1. April 1937, og det Beløb, der stilles til Raadighed, er forhøjet fra 10 til 25 Mill. Kr. Ved Lovens Fornyelse er der saaledes skabt Betingelser for, at det omfattende Grundforbedringsarbejde, der foranlediget af denne Lov blev iværksat i 1933, i hvert Fald en Tid kan fortsættes.

I Loven er der foretaget enkelte Ændringer. Det er saaledes i § 1 fastslaaet, at Arbejdere, der i umiddelbar Fortsættelse af tidligere Grundforbedringsarbejde atter bliver beskæftiget med saadant Arbejde, vedblivende *kan* betragtes som arbejdsløse, hvis de var det ved Antagelsen til det første Arbejde og forinden havde modtaget Understøttelse, en Ændring, der jo har Betydning ved Tilskudsberegningen. Endvidere at: „Arbejdet vil være at vederlægge med den Betaling, der i Henhold til Overenskomst mellem Arbejdsgivere og Arbejdere maatte være fastsat for tilsvarende Arbejde, eller, hvor saadan Overenskomst ikke foreligger, da efter Overenskomst mellem de paaagældende Arbejdsgivere og Arbejdere.“

I § 4 er indført en Bestemmelse om, at der ved Rørlægning af mindre Vandløb kan ydes Tilskud til Betaling af Rør efter tilsvarende Regler, som de, der gælder ved Indkøb af Rør ved Enkeltmandsarbejder.

Af det Beløb paa 15 Mill. Kr., der ved Lovens Fornyelse yderligere er stillet til Raadighed til Anvendelse til Laan og Tilskud til Gennemførelse af Grundforbedringsarbejder, er de 12,4 Mill. Kr. af Ministeriet fordelt paa de enkelte Amtsrads kredse i Forhold til deres hidtidige Laanebehov, medens Landbrugsministeriet med Hensyn til Fordeling af Restbeløbet, 2,6 Mill. Kr., foreløbig har forbeholdt sig sin Stilling.

N. B.

HEDESELSKABETS SOMMERHUSE.

Paa Udstillingen „Jagt og Skov“ i Forum vakte de af Hedeselskabet udstillede Standard-Sommerhuse megen Opmærksomhed og Interesse, og det blev Gang paa Gang fremhævet fra kyndig Side, at der her var gjort en Indsats af virkelig Værdi i Spørgsmaalet om at fremstille et Sommerhus, der forenede et enkelt

og tiltalende Udseende med en hensigtsmæssig og simpel Konstruktion og en efter Forholdene meget rimelig Pris.

Som tidligere omtalt er Husene konstrueret og tegnet efter Hedeselskabets Opfordring af Foreningen „Bedre Byggeskik“s Arkitekt Harald Nielsen, København. De enkelte Dele af Huset fremstilles i Byggeflader af Standardstørrelse, saa der kan leveres et Hus af omtrent hvilken som helst Størrelse, og med Vinduer og Døre anbragt, som det er mest hensigtsmæssigt og ønskeligt. Paa samme Maade kan Skillerum og Mellemdøre anbringes inde i Huset.

Disse Huse er først og fremmest tænkt som Sommerhuse,



Hedeselskabets Sommerhus udenfor Forum.

Jagthytter eller lignende, der let og hurtigt kan opstilles, hvor det maatte ønskes, og hvorfra det omtrent lige saa let igen kan fjernes. Et Par Mand kan med Lethed opstille et saadant Hus og samle Enkelthederne til et Hele ved højst 2 Dages Arbejde.

Af hosstaaende Billeder, der er taget paa Udstillingen i Forum, fremgaar det med al ønskelig Tydelighed, at Husene vil kunne passe ind i et hvilket som helst Landskab uden at virke skæmmende. Ydervæggene er et dobbelt Lag unge gennemskaarne Granstammer med Barken siddende paa yderst, og Taget bestaar af Forskallingsbrædder beklædt med straatagsfarvet Tagpap. Indvendig er Husene overalt beklædt med Masoniteplader, dog



Sommerhuset, der fuldt monteret var en af Tombolaens Hovedgevinster, og som var rejst inde i Forum.



Det indvendige af det monterede Sommerhus.

saaledes at der er et af Lægter afstivet Isoleringsrum mellem Ydervæg og Masonitepladen. I varme Sommerdage vil Rummet mellem Taget og de Plader, som danner det flade Loft inde i Huset, virke isolerende, saaledes at man undgaar den stærke Varme, der ellers hyppigt kan være under et tagpapbeklædt Tag.

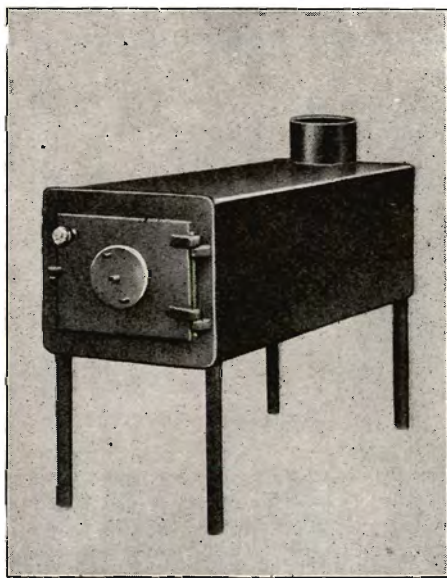
Husene er rejst paa et Bjælkelag, der er imprægneret, saa det ikke angribes af Svamp eller lignende, og Stolperne hviler paa Cementsokler, der nedgraves i Grunden.

A/S Nolfi har overtaget Eneforhandlingen for København og Øerne, medens Salget i Jylland foregaar fra Guldborgland Plantage pr. Skelhøje, paa hvis Savværk Fremstillingen sker.

has.

EN NY BRÆNDEOVN.

Hosstaaende Billede viser en billig Brændeovn, som A/S Junchers Savværk i Køge har sendt ud paa Markedet. Dens Dimensioner er $30 \times 25 \times 75$ cm, saa den kan altsaa tage Brænde i Alenstykker.



Firmaet meddeler, at Ovnens har vist sig at kunne opvarme en 80 m^3 Stue Døgnet rundt med et Forbrug af kun $\frac{1}{2}$ Rummeter Industribrænde om Maaneden eller for ca. 13 Øre om Dagen.

Det anbefales at tilføre Ovnens et Askelag paa ca. 5 cm, inden der tændes op, idet Ovnens derved brænder roligere og holder bedre paa Gløderne, saaledes at det er muligt at nøjes med 3 Indfyringer i Døgnet.

Ved Regulering med Skrueventilen kan Trækket føres jævnt og tæt hen-

over det brændende Træ, hvorved det undgaas, baade at Ovnen bliver glø-
dende, og at der gennem Skorstenen finder Varmetab Sted af nogen Betydning.
Ovnen koster 20 Kr. af Fabrik.

has.

LITTERATUR.

Svend Fleuron: En Raabuks Hændelser.

(Gyldendal.)

Svend Fleuron har udsendt sin aarlige Bog. Denne Gang drejer det sig om „En Raabuks Hændelser“.

Forfatteren fortæller om Raabukkens Liv og Færden i Skov og Mark fra Fødsel til Døden henter den. Der er ikke noget fornyende i denne Bog. Den er fornøjelig og let læst, og Læseren glæder sig Gang paa Gang over de smukke Billeder fra dansk Fauna og Flora, navnlig de danske Jægere vil Bogen sikkert glæde. Men den virker noget for rutineret. Læseren, der har hans tidligere Bøger staaende paa Boghylden, behøver blot at slaa op i en af disse, saa har han straks Tønen.

Alligevel læser man med Interesse om denne Raabuk, og vist nok først og fremmest, fordi der trods Rutine og Gentagelser alligevel er de mange Smaating fra de store Revierer, det aldrig er kedeligt at læse om.

Bogen vil være en god Gave til Jægeren og Naturvennen.

has.

MINDRE MEDDELELSER.

Ved det i forrige Maaned afholdte Valg af to Tilsynsmænd ved Hedeselskabets Forsørgelseskasse for Aarene 1935—36—37 genvalgtes Skovrider F. Holt, Kragssøhus, Ilskov, og Afdelingsleder Fr. Thøgersen, Viborg.

*

Af De samvirkende danske Husmandsforeninger, De samvirkende danske Landboforeninger og Det danske Hedeselskab har der i en Aarrække været nedsat et Fællesudvalg, der har forestaaet Ledelsen af Kursus til Uddannelse af Dræningsmestre.

Udvalget har besluttet, forudsat at Statstilskudet bevilges, i Aar at afholde et teoretisk Kursus til Uddannelse af Dræningsmestre paa Borris Landbrugs-skole i Tiden 28. Januar—23. Februar 1935.

*

Assistent ved Hedeselskabets Kontor i København, Landbrugskandidat P. K. Nielsen, har af „Landbrugets Studiefond“ faaet tildelt et Legat paa 2000 Kr. til en Studierejse i Tyskland, hvor det er hans Hensigt at studere Kulturteknik og kulturtekniske Arbejder med særlig Henblik paa Dræning.

TEKNISKE TEGNINGER

MANGFOLDIGGØRES
EFTER ENHVER
METODE
BEDST OG
HURTIGST
HOS

Tutein & Koch

FARVERGADE 8
KØBENHAVN K.

TELEFONER:
4740-4760

REMINGTON

Bedste og mest benyttede
Skrivemaskine.
Eneforhandler for Danmark:

L. KRISTENSEN
75, Raadhuspladsen,
København V.

Tegn Annonce i

Jydsk Telefonbog

Jydsk Telefon-Aktieselskab
Aarhus

N.
K.
T.

"DANSK STAALGÆRDE"

FRA 1/2 NORDISKE KABEL- OG TRAADFABRIKER

BEDSTE OG BILLIGSTE
HEGN TIL

KREATURFOLD, HAVE,
MARK, SKOV ETC.



Faas hos enhver I senkræmmer og Købmand.

N.
K.
T.

Hotel

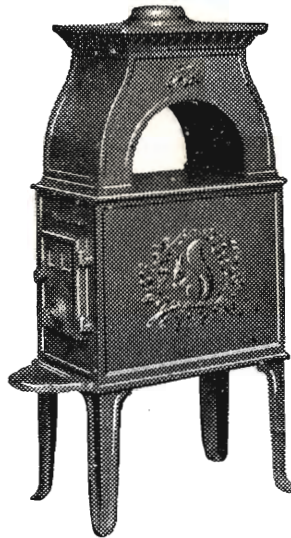
PHØNIX

Viborg

Byens Hotel
Telf. 50—237

Landbrugslotteriet.

Største Gevinst Værdi 80,000
Kr. Præmie 10,000 Kr. Ialt
i en Serie 38,000 Gevinster
+ en Præmie. — Tils.
Kr. 1 Million 823,460. —
Trækkes samtidig med
Klasselotteriet.
Lodsedler faas hos alle
Kollektørerne samt i
Hoved-Kollektionen, Frede-
riksberggade 2, København K.



MORSØ BRÆNDEOVNE

virker som Døgnbrændere.

Leveres i 8 Størrelser
med eller uden Kogerum.

Rigelig Plads
for 1/2 Meter Brænde.



AKTIESELSKABET
N. A. CHRISTENSEN & CO.
Kongelig Hofleverandør,
NYKØBING MORS.

AEROLIT
DANSK SIKKERHEDSPRÆNGSTOF.

Husmændenes Ulykkesforsikring.

Oprettet 1916.
Anerkendt af Socialministeriet.

Tegner lovpligtige og frivillige Forsikringer efter Ulykkesforsikringsloven med Adgang til Statstilskud, samt Ansvarsforsikringer for mindre Land-, Skov- og Have-Brugere, Haandvækere og ligestillede.

De frivillige Ulykkesforsikringer omfatter alle Ulykkestilfælde, der indtræffer indenfor Europas Grænser.

Ansvarsforsikringen omfatter blandt andet ogsaa Skader forvoldt af Hunde.

*Laveste Præmier!
Kulant Behandling!*

Foreningen omfatter ca. 160.000 Personer.

Udbetalt i Erstatninger ca. 6 Millioner Kroner.

Nærmere Oplysninger faas ved Henvendelse til Distriktsforstanderne, Tillidsmændene eller Hovedkontoret:

Nørre Voldgade Nr. 16,
København K.
Telefon Central 383.

Et Skambud.



— Ska' vi bytte i Dag? Jeg har et Stykke med Laks.
— Næ—Tak. Jeg har Fyffes paa det hele.

A. W. Kirkebye.

Kampmann & Herskind^{A/s}

Kul og Cokes Import

Vestergade 2 København Telefon 2628

Stryg elektrisk

Aktieselskabet

De forenede Tekstilfabrikker

i Aalborg.

BOMULDSVÆVERI - SPINDERI

FARVERI - BLEGERI.

Beskæftiger ca. 600 Arbejdere og Funktionærer.

Filiallagre:

København - Aarhus - Odense -

Nykøbing F. - Haderslev.

Aktieselskabet

Vejle Bolte- & Møtrikfabrik.

Grundlagt 1899.

Telefoner:

Kontor 93 & 1093.
Fabrik 2120 (2 Linier).

Telegr.-Adr.:
Boltefabriken.

**Alle Slags Bolte Skruer,
og Skinnespiger.**

Leverandør til
De danske Statsbaner.



Sophus Berendsen A/S

København Aarhus
Raadhusplads 37 Kannikegade 18

Alt Entreprenørmateriel.

Damp- og Motorlokomotiver,
Gravemaskiner, Tipvogne,
Spormateriel.

Leverandør til Hedeselskabet.

HOLSTEBRO SVINESLAGTERI

HØJESTE DAGSPRIS BETALES FOR SVIN

TLF. NR. 40

UDSALGET NØRREGADE TLF. NR. 457

H. Struers chemiske Laboratorium

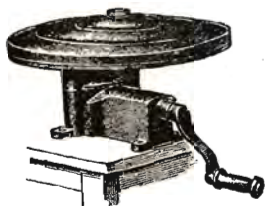
København K.

Skindergade 38

Originale Gerbers
Apparater

Comber-Apparat til
Kalktrang-Under-
søgelse

Analytisk kemisk
Laboratorium



Jyllandsafdeling
Mejlgade 7, Aarhus

Natriumfosfat til
Kreaturfoder

Natriumklorat
til Fjernelse af
Ukrudt

Aut. af Land-
brugsministeriet

Viborg Papir-Comp.

Papir & Papirvarer en gros.
Bogtrykkeri.
Kontorforsyning

Sct. Mathiasgade 31-33.
Telf. Viborg 802-803.



**BENZIN PETROLEUM
MOTOR OLIER
BRÆNDELSOLIER**



R. S.

Lyskopi - Zinktryk

**Aarhus Lys- &
Zinktrykanstalt**

Møllegade 11, Aarhus

Nivaagaards Teglværk.

Telf. Nivaa Nr. 9. Nivaa St.

Drænrør i alle Dimensioner
fra 2" til 15". — **Lerrør** med
og uden Muffe fra 6" til 15".

— Forlang Tilbud. —

A/S Dansk Folkedeforsikringsanstalt.

(Statsanerkendt og statskontrolleret.)
Anker Heegaardsgade 13,
København V.

Ingen Lægeattest.
Præmien opkræves hver Uge.

Drænrør.

Røde Drænrør fra 2" — 8" al-
tid paa Lager. Forlang Tilbud.

1/8 Aalborg Teglværk.
Boulevarden 21. Telf. 24 & 305.

Annoncér i
Hedeselskabets Tidsskrift

SIN

Livsforsikring

Livrenteforsikring

Ulykkesforsikring

Ansvarsforsikring

Hospitalsforsikring

Grundejerforsikring

Automobilforsikring

Invalideforsikring

tegner man i

NORDISK

Livsforsikrings-A/S af 1897 ■ Ulykkesforsikrings-A/S af 1898

Hovedkontorer:
St. Kongensgade 128 — Grønningen 17, København K.
Telefon 2860

Indhent Tilbud!



Johannes Rain & Søn

SKOVFRØKONTORET

København-Valby

De forenede Kalkværker

Tlf. 25 Thisted Tlf. 25

Fabrikation af prima pulveriseret Gødningskalk (97%) samt pulveriseret brændt Kalk „Separator Pulverkalk“ til saavel Gødnings- som Murerbrug. — Billige Priser og fordelagtige Betingelser. Foreninger indrømmes Rabat.

J. C. HALVORSEN

Kroghsgades Cementstøberi
AARHUS
Kontor: Dannebrogsgade 20
Telf. 5019—5020

Imprægn. Cementrør, anerk. af Autoriteterne som fuldstændig Erstatning for glass. Lerrør. Monierrør. Maskinstampede Rør. Brøndringe. Dagens billigste Pris. — — Forlang Tilbud. — —

Ellidshøj Kridt- og Kalkværker

ved Chr. Sørensen.
Telefon 4. Ellidshøj St. Telefon 4.
Fabrikation af prima Gødningskalk (95%), pulveriseret og upulveriseret, samt Foderkridtmel til billigste Dagspriser. Foreninger indrømmes Rabat.

VIBORG ANDELS-SVINESLAGTERI

Vort Udsalg bringes i Erindring
TELEFON 779

„KUSTOS“ KREATURFORSIKRINGSFORENING
STIFTET AF DANSKE LANDMÆND 1881
FORSIKRER HESTE, KVÆG, FAAR OG SVIN
KONTOR: HAVNEGADE 4, AARHUS TELEFON NR. 1300

Mejeriernes og Landbrugets Ulykkesforsikring.
Telf. 14.350. - Gensidigt. - Reventlowsg. 14, Kbhvn. V. - Statsanerkendt.

Ansvarsforsikring



Automobillforsikring

Henvendelse til Kredens Tillidsmand eller til Kontoret.

Aktieselskabet

Frederiksholms Tegl- og Kalkværker.

Hovedkontor: Vesterbrogade 12, København V. Tlf. Central 282
Mursten — Tagsten — Drainrør
Kalk m. m.

- RØDE DRÆNRØR -

Vore anerkendte
føres altid paa Lager fra 1 1/2" til 8".
Tilbud til Tjeneste.

A/S Gammelgaard Teglværk,
Skive.
Telefon 187.

J. Chr. Petersens Papirhandel

„Høvelvingen“
ved Nikolaj Taarn
København K.

Hovedforhandler af Statens Papir

Tryksager - Protokoller

A/S L. Hammerich & Co.
Specialforretning i Bygnings-
artikler. Grundlagt 1854.
Telefon Nr. 7050 (3 Linier).
Aarhus.

Redaktion: Afdelingsleder N. Basse og Direktør, Skovrider C. E. Flensburg, Viborg.

Carlo Mortensens Bogtrykkeri. Viborg.

DENATURERET SPRIT

93%
MØRKEBLAA
EMBALLAGE



95%
SNEDKERSPRIT
GUL EMBALLAGE