

SKOVEN

11/97
NOVEMBER



Fodring af rådyr

I Skoven 8/97 (s. 345) skrev vi om kunstig fodring af rådyr på Engaholm Gods i Småland. Der blev lagt store baller med ensilage ud i skoven, og det førte til langt færre vildtskader. Omkostningerne blev opgivet til 1/10 af skaderne på kulturerne.

Emnet er nu taget op i tidsskriftet Svensk Jakt, som bringer flere oplysninger. Det fremgår at ensilagen skal være af høj kvalitet og bør være høstet tidligt på sæsonen - helst i 1. eller 2. slæt. Farven skal være lysebrun, gullig til olivengrøn, og det må gerne være fugtigt.

Erfaringerne viser at rådyrene tåler ensilagen godt - ensilagen indeholder meget stivelse, protein og væske (som er en mangelvare i stærk kulde).

Ensilagen holder sig frisk så længe ballen er lukket og der ikke kommer ilt til. Derfor bør ballerne først åbnes når det bliver rigtig koldt. Hvis vejret er fugtigt og mildt i længere tid vil det rådne for hurtigt. Der er næppe risiko for at rådyrene forgiftes, fordi de - i modsætning til kreaturer - ikke æder dårligt foder.

Ballerne kan køres ud på foderpladsen allerede om sommeren - men de



Ensilageballer indpakket i plastic kan måske nedbringe vildtskader på kulturer i skoven.

bør nok dækkes med en presenning for at undgå at fugle hakker hul i plasten.

Det anbefales at placere ballerne nogle hundrede meter fra den kultur som skal beskyttes mod bid og i nærheden af en ældre bevoksning. Ballerne bør placeres så dyrene ikke tvinges til at krydse en trafikeret vej - derfor skal der måske udlægges baller på begge sider af vejen. Afstanden til vejen bør være mindst 200 m.

Der er positive erfaringer med fodring med ensilage ikke blot fra Engaholm Gods, men også Södra Älvsborg, Jönköping og Kronoberg.

En studerende har undersøgt emnet mere grundigt, idet han har lavet en opgave på opfordring fra MoDo og AssiDomän.

Han kom frem til at ensilage ikke er nogen sikker beskyttelse mod vildtbid hvis det er en snefri vinter. Årsagen er bl.a. at foderet ødelægges for hurtigt i mildt vejr. En amerikansk undersøgelse af en anden hjortart viste at dyrene ikke har godt af ensidig kost i længere tid. Derfor skal ensilagen måske suppleres med andet foder - fx rodfrugter.

Kilde: Svensk Jakt 11/97

Totalleverandør i løv og nål til dansk skovbrug



Bols Arborea Dania af 1997 A/s

Kundebetjeningen varetages af

Marianne og Lars Henrik Bols

Vi glæder os til at fremvise vores planteskolekulturer



En planteskole, hvor den miljøvenlige planteproduktion allerede er indarbejdet i mængder og kvalitet



Minimal anvendelse af kemikalier

Speciale:

Storproduktion af
Abies nordmanniana
Ambrolauri
Bøg ²/₁₀ *Sihlwald*

Bredt sortiment i gode danske herkomster af bl.a. eg og bøg



Planter skolet til skovbrugets fremtidige "Non Chemic" kulturer

RIBEVEJ 47 • 8723 LØSNING • TLF. 75 65 12 11 • FAX 75 65 05 75

470 Kort nyt
Fodring af rådyr.

473 Leder
Pesticider.



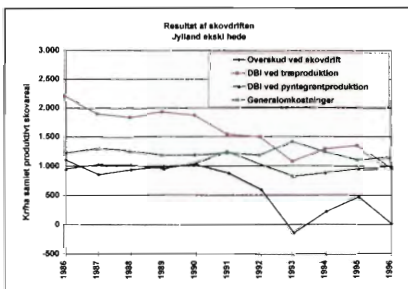
474 En eksplosiv løsning
Der er risiko for at grene falder af gamle træer. I Dyrehaven beskæres de med dynamit - i stedet for motorsav.

476 Europæisk træmarked
Beretning om markedet for træprodukter og råtræ i Europa i 1996 samt prognoser for 1997 og 1998. Markederne har rettet sig i 1997 efter en nedgang i 1. halvår 1996.

478 Woodmaster
En håndterminal der kan bruges ved opmåling i skoven eller ændring af bevoksningslisten. Oplysningerne indtastes i skoven og kan direkte overføres til en pc derhjemme.

480 Arrangementer/ Kort nyt
Udstilling om Fritz Hansen Møbler, møbelmesse, udviklingskonference. Tysk cellulosefabrik planlagt, løs los i Stenderup.

482 Den svenske FSC-proces
Udkastet til svenske FSC-regler har været i høring og er ændret på enkelte punkter. Skovejerne og savværkerne er stadig imod.



484 Regnskabsoversigt
Regnskaberne for de private skove i 1996 er udkommet. Øerne har ganske gode resultater, mens der er et fald i Jylland. En sammenligning med vores nabolande viser store forskelle.

489 Debat: Naturskov
Om skovloven og naturskovs-begrebet



490 Naturskov
Statsskovene har udpeget 9176 ha statsskov som i løbet af en årrække skal overgå til anden drift - urørt skov, plukhugst, græsningsskov eller stævningsskov. Formålet er at beskytte de særlige naturværdier i disse skovtyper.
Billederne: Øverst en urørt skov i Tisvilde Hegn der består af skovfyr på 185 år med opvækst af bøg, rødgran, birk mv. Nederst en plukhugstskov i den nordøstlige del af Gribskov med bøg og ærovpækst.

495 Kort nyt
Stigende møbeleksport, verdens møbelproduktion.

496 Fremmede dyr
New Zealand har indført en række dyr der nu optræder som skadedyr i stort tal og bekæmpes med skrappe midler.

498 Certificering
Debatindlæg fra Hedeselskabet om landecertificering som på en række punkter er bedre end certificering af enkeltejendomme.

500 Friluftsliv i skovene
Ny undersøgelse af danskernes brug af skovene til friluftsliv samt holdninger til udformning af skovene.

504-5 Kort nyt
Rydning af Amazona, skov ved Tolne, skovrejsning på Bogø, forbud mod arsenimprægneret træ, MDF produktion.



506 Bestyrelsesarbejde
En række bestyrelsesmedlemmer fra Skovdyrkerforeningerne har været på kursus i de opgaver der påhviler en bestyrelse.

508-9 Kort nyt mv.
Fleretages træhuse i Danmark, aktuelle træpriser, klima september 1997.

510 Certifikat for skovbruget
Debatindlæg fra Skov- og Naturstyrelsen om at udstede et certifikat for hele dansk skovbrug under ét. Man bør anvende en model der støtter sig på nationale og internationale forpligtelser.



Forside:
Efterårs-
stemning fra
Gribsskov - fra
et område der
nu er udlagt til
græsnings-
skov og pluk-
hugst.

Skoven. November 1997. 29. årgang.
ISSN 0106-8539.

Udkommer 11 gange om året,
omkring d. 20.-25. i hver måned,
bortset fra juli. Abonnenter på
Skoven modtager desuden
nyhedsbrevet Skoven-nyt ca. 1
gang om ugen.

Udgiver: Dansk Skovforening,
Amalievej 20, 1875 Frederiksberg C,
tlf. 33 24 42 66, fax 33 24 02 42.
Postgiro 9 00 19 64.
E-mail: info@skovenes-hus.dk

Redaktion: Søren Fodgaard, ansvh.
Lene Loving, annoncer og
abonnementer.
E-mail: sf@skovenes-hus.dk, hlv.
ll@skovenes-hus.dk

Direkte indvalg:
Tlf. 33 24 51 52/231 (S. Fodgaard),
33 24 51 52/232 (Lene Loving).

Direkte fax til redaktionen:
fax 33 25 50 82.

Abonnement: Pris 420 kr inkl. moms
(1997). Medlemmer af foreningen
modtager bladet som en del af
medlemsskabet.

Skovejende medlemmer af forenin-
gen kan tegne abonnementer til
medarbejdere mv. til en pris af 340
kr. Studerende og elever kan tegne
abonnement på særlige vilkår.
Kontakt redaktionen for nærmere
oplysninger.

Udland: Abonnement kan tegnes
overalt i verden. Kontakt redaktionen
for nærmere oplysninger.

Annoncer: Rekvirér vores media-
brochure med oplysninger om priser,
formater, oplag, indstik mv.

Indlevering: Artikler til Skovens
december nummer skal indleveres
inden 1. december - gerne før.
Annoncer skal indleveres inden
3. december.

Eftertryk med kildeangivelse tilladt.



Kontrolleret oplag for perioden 1/7
1996 - 30/6 1997: 4876. Medlem af
Dansk Fagpresse.

Tryk: Litotryk, Svendborg.

Handelsudvalget

Som et led i de seneste strukturændrin-
ger i Hedeselskabet har *Niels-Jørgen
Pedersen* afløst *Niels Aage* som Hede-
selskabets repræsentant i Danske
Skoves Handelsudvalg. Niels Jørgen
Pedersen er afdelingschef i Råtræafde-
lingen.

Carl Bro A/S

Forstkandidat *Jens Zøftting-Larsen*, 36
år, er pr. 1. november tiltrådt en stilling
som konsulent i Carl Bro International
A/S. Jens Zøftting-Larsens arbejdsom-
råde vil være international rådgivning i
forbindelse med miljøprojekter, særligt i
relation til bevarelse og genopretning af
skov- og naturområder.

Jens Zøftting-Larsen kommer fra en
stilling som leder af Holsteinborg Gods'
internationale konsulentaktiviteter i
afdelingen Holsteinborg Consult, der
arbejder med rådgivning på skov- og

naturområdet i de baltiske lande og
Østeuropa. Jens Zøftting-Larsen har vir-
ket for Holsteinborg Gods siden 1993
og har bl.a. i 1993-96 fungeret som
udstationeret projektleder i Estland som
rådgiver for det estiske statskovvæs-
en.

Udkørselsmester

Ved den internationale forstmesse i
Luzern i Schweiz den 21.-25. august
blev der også afholdt "1. internationale
udkørselskonkurrence". (Omtalt i Sko-
ven 6-7/97, s. 293).

Konkurrencen blev ikke uventet vun-
det af den regerende verdensmester i
udkørsel, svenskeren Per Johansson,
foran schweizeren Peter Schaad.

Der deltog også en kvinde i konkur-
rencen, og Maria Gustavsson fra Sveri-
ge placerede sig midt i feltet af mandli-
ge deltagere. Maria Gustavsson arbej-
der til daglig som maskinfører.

Japa TRÆ-O-MATIC



**Træsav & brændekløvningsmaskiner
med høj kapacitet - enkelt funktion**

Japa 700

**Traktordrift med eget
hydrauliksystem**

kr. 27.500

Tilbehør:

Transportbånd 320 cm

kr. 6.000

*Aftal tid for en præsentation
på vor adresse*

- Med eller uden egen hydraulik, el eller traktordrift
- Efter savningen kløves I to eller flere stykker (Nem kløvekryds indstilling)
- Transportbånd 3 - 4 meter eller længere
- Enkel at flytte
- CE-mærket ifølge EUR norm
- Evt. savspåner som følger med træet sorteres fra



Handelsfirma

Jørn Bolding A/S

Håndværkervej 55 - 6710 Esbjerg V
Tlf. 7515 5033 - Fax 7515 1911

Forhandlere:

Maskincentret Ringsted A/S 53612100, Dressel Maskincenter A/S 54441160, Maskincentret Nakskov A/S 53923300, Stevnhoved & Søgård A/S 65957000, N. B. Hundahl ApS 97981233, Hjørring Maskincenter 98921833, Brønderslev Maskincenter 98822300, Hjøllerp Maskinforretning 98281411, Støvring Maskinforretning 98374277, Lyngfeldt 86231277, A. Paulsen Maskiner A/S 75524122, A. Paulsen Maskiner A/S 74624757, A. Paulsen Maskiner A/S 74434200, Horne Vitarp Maskinforretning A/S 75251566 - 75260444.

PESTICIDER

Mens landbruget og den agrokemiske industri står for skud i pesticiddebatten, er skovbruget stort set gået fri hidtil.

Den nærliggende forklaring er, at skovbruget bruger så små mængder pesticider:

- * På omkring 95 % af skovarealet bruges kun pesticider ved kulturretablering og ved truende katastrofer. Der anvendes hovedsageligt bladherbicider. Forbruget udgør under 1% af det samlede forbrug i Danmark og er på linie med anvendelsen i det offentlige.
- * På under 5 % af skovarealet dyrkes juletræer og klippegrønt i lang omdrift. Her bruges pesticider, men i mindre omfang end ved de fleste landbrugsafgrøder.

Pyntegrøntproduktionen er livsvigtig for skovbruget - den sikrer mellem 1/3 og 1/2 af indtægten. Derfor er pyntegrøntproduktionen en redningsplanke, men også en achilleshæl for mange skovejendomme.

Regeringen har netop nedsat et udvalg der skal vurdere de dyrkningsmæssige, økonomiske og juridiske konsekvenser af et totalt stop for brug af pesticider i Danmark indenfor 10 år.

Skovforeningen vil sørge for at politikerne kender de miljømæssige og økonomiske konsekvenser af at opgive pesticider i pyntegrøntproduktionen. I værste fald afskæres skovbruget fra nødvendige indtægter. Og alvorlige forringelser af skovbrugets økonomi påvirker skovene: Der vil blive fældet mere træ, især i ældre bevoksninger, og der vil ikke blive råd til at investere i en mere naturnær skovdrift.

Ingen kan sige om et totalt stop for pesticider bliver politisk realistisk. Men alligevel er skriften på væggen tydelig:

Pyntegrøntproducenterne må søge ud af den nuværende afhængighed af pesticider overalt hvor det kan lade sig gøre. Skovbruget og skovene skal ikke leve med risikoen for at politikerne griber ind med et forbud.

Erhvervet har allerede gjort meget for sagen:

- * Siden starten af 90'erne er der udviklet ny metoder. For eksempel afgræsning med husdyr, dyrkning af dækafrøder, udvikling af dækmaterialer, mekanisk renholdelse og afskærmet sprøjtning. Det er sket gennem projekter finansieret af private fonde og af offentlig støtte til udvikling af renere teknologi, samt ved indsats i Forskningscentret for Skov & Landskab.
- * Statsskovbruget er i 1997 gået i gang med en drastisk beskæring af sit pesticidforbrug. Det skal i år 2005 være mindre end 1/3 af forbruget i 1995. Erfaringerne fra denne øvelse vil komme hele skovbruget og pyntegrøntbranchen til gode. Så skovejerne kan være glade for, at Staten på denne måde går foran og tager den økonomiske risiko det medfører.
- * Skovbrugets organisationer har sammen med politikerne etableret en produktionsafgiftsfond for juletræer og klippegrønt. Pengene skal blandt andet fremme forskning og udvikling af mere miljøvenlige metoder i pyntegrøntproduktionen. Halvdelen betales af producenterne, halvdelen af skatteyderne.
- * En stor underskov af private producenter eksperimenterer på eget initiativ med at udvikle nye metoder.

Vi håber, at alle disse initiativer vil give den nødvendige ny viden om alternativer til dagens metoder. Viljen til at finde nye metoder er større end nogensinde i erhvervet.

Gustav Berner / Jan Søndergaard

EN EKSPLOSIV LØSNING

Af journalist Max Steinar.
Foto: Peter Lassen

I Jægersborg Dyrehave bruges dynamit til at sprænge gamle, nedstyrtningsstruede træer væk i stedet for topkapping med motorsav.

Ingen anden skov i Danmark er så velbesøgt som Jægersborg Dyrehave. Over to millioner besøgende går gennem portene hvert år, blandt andet for at opleve de pragtfulde, gamle træer.

Men en del af træerne har så høj en alder, at de er stærkt svækkede. Træerne i Dyrehaven er samtidigt ofte fritstående træer med mange store grene. Hvis blot en enkelt stor gren brækker af i en snes meters højde, kan det have fatale følger for en forbigående skovgæst.

Det gælder om for skovpersonalet at få lokaliseret disse træer i tide. Det kan være vanskeligt på et areal med en udstrækning på cirka 1000 hektar, og det er da også gået galt et par gange.

Alvorlige ulykker

For fem-seks år siden faldt en gren ned



1. Træet før sprængningen.

på en bil, som blev totalskadet, og bilen blev meget alvorligt kvæstet og er i dag invalid. Den efterfølgende retssag endte med et forlig, hvor statsskoven anerkendte, at den burde have opdaget det syge træes tilstand.

Forrige sommer skete noget lignende ved Dyrehavsbakken. En gren brækkede af et stort egetræ ved siden af vikingskibet, ramte to personer og kvæstede den ene så meget, at vedkommende måtte på hospitalet.

Det er med disse ulykker som baggrund vigtigt at finde risikotræerne, og når det er sket kommer Finn Bennicke ind i billedet. Han sprænger simpelthen den syge del af træerne væk.

I starten forsøgte Finn Bennicke at topkappe de syge træer med motorsav, men det var for besværligt: - Jeg brugte en skylift som platform. Jeg savede grenene halvt over og forsøgte så at bruge et spil til at trække dem ned, men det var noget bøvl og alt for risikabelt. I stedet fik jeg idéen til at sprænge dem over.

Kronen sprænges væk

- Efterhånden har jeg fået finpudset metoden, som for så vidt ikke er særlig vanskelig. Jeg bruger det svenske Dynamex, som typisk anvendes til sprængning af klipper ved vejbyggeri. Jeg borer et eller to huller 2/3 ind i træet et stykke oppe, så kun et stykke af den svære stamme står tilbage efter eksplosionen.

- Jeg skubber dynamitten ind i de borede huller og forbinder den med en non-el-detonator, som igen forbindes



2. Finn Bennicke borer 2/3 gennem stammen. Han laver et eller to sådanne huller til dynamitten, afhængig af stammens tykkelse.



3. Dynamitten ligner mest af alt en rød pølse, når den skubbes ud af hylsteret.



4. Sprængladningerne er monteret og forbundet til en detonator. Finn Bennicke kan nu rulle kablet ud, så han kan komme på sikker afstand ved sprængningen. Kollegaer fra Dyrehaven sørger imens for at holde skovgæster væk.

med en el-detonator på jorden. Jeg bryder mig ikke rigtigt om at rode med el-detonatorer oppe i træerne, for der er trods alt en risiko ved det, siger Finn Bennicke.

Når alt er klar til sprængningen, afspærrer skovpersonalet området. Afhængig af, hvor det er i Dyrehaven, kræver det 3-6 personer.

- Det er faktisk mandskabet, der



5. Træsplinterne flyger fra det syge, nedstyrtningsruede træ, da de 7-800 gram dynamit eksploderer.



6. Grenene falder ned, og skovgæsterne tror, at træet er blevet ramt af et lyn eller er skadet i en storm.

koster de fleste penge ved dette arbejde, for dynamitten koster kun 30-40 kroner til et stort træ, oplyser Finn Bennicke.

Med de mange besøgende i Dyrehaven er det uundgåeligt, at Finn Bennicke får spørgsmål. Han har sprængt op imod et halvt hundrede træer, og forbi passerende har tit været lidt sure over, at "pragfulde, gamle træer sådan sprænges i stumper og stykker". Når de får årsagen forklaret, kan de godt forstå det.

- Det vil jo være langt hurtigere at tage en motorsav, men så står der blot en kedelig stub tilbage. På denne måde ser det mere "naturligt" ud, og mange

mennesker tror, at træerne er blevet ramt af lynet.

Når trætoppen rammer jorden, bliver den yderligere slået i stykker. Hvis det overhovedet er muligt, får stumperne lov til at ligge tilbage som føde for svampe, insekter og er dermed med til at bevare det rige plante- og dyreliv i området.

I Skoven 5/91, side 219, er givet en kort vejledning i oversprængning af træer. I artiklen nævnes at nærmere oplysninger og priser kan fås hos Det Danske Sprængstofselskab A/S, Smedeland 7, 2600 Glostrup, tlf. 43 45 15 38, fax 43 43 22 70. Red. anm.

DET EUROPÆISKE TRÆMARKED 1997

Træmarkedet i Europa vil rette sig i 1997 efter nedgangen i første halvdel af 1996.

Produktion og forbrug af næsten alle produkter ventes at stige i 1997. Markederne er dog stadig meget konkurrenceprægede.

I det følgende gengives en pressemeddelelse fra Timber Committee under FN's økonomiske kommission for Europa. Den er udarbejdet efter det seneste møde i komiteen den 6.-9. oktober hvor repræsentanter for lande i Europa og Nordamerika gav en vurdering af træmarkedet. Artiklen gengiver et uddrag der især omfatter Europa.

Red. anm.

Generelt

I 1997 er markederne for træprodukter i Europa kommet sig efter de vanskelige

Tabel 1. Forbrug af træ i Europa (defineret som produktion plus import minus eksport). For 1996 endelige tal, og for 1997 og 1998 prognoser. Alt i mio. m³.

	1996	1997	1998
Skåret nåltræ	73.2	75.9	75.9
Rundtræ af nål	139.6	144.6	146.6
Skåret løvtræ 1)	16.6	17.0	17.3
- heraf temp.	14.3	14.7	15.0
Rundtræ af løv	31.0	31.5	31.9
Krydsfiner	7.2	6.8	6.9
Spånplader	28.5	28.7	29.0
Fiberplader 2)	6.1	6.0	6.1
- heraf MDF	3.1	3.1	3.1
Cellulosetræ 3)	171.6	181.4	186.2
- heraf nål	81.1	86.4	...
- heraf løv	37.1	39.1	...

1) Opdeles i træ fra tempererede områder (vist) og fra tropiske områder.
2) Opdeles i hårde plader, MDF plader (vist) samt isoleringsplader.
3) Opdeles i rundtræ af nål, rundtræ af løv (begge er vist) samt flis og andet savværksaffald.

markedsforhold i første halvdel af 1996. Efterspørgslen er steget, og produktion og forbrug af næsten alle produkter ventes at stige i 1997 i forhold til 1996.

Alligevel er markederne stadig meget konkurrenceprægede, og priserne for nogle produkter er under pres, især pga. globaliseringen af markederne. Overkapacitet er stadig et problem i visse sektorer, især for træplader.

I Nordamerika er markedsvilkårene stadig tilfredsstillende. Forbruget af træprodukter stiger fortsat, især pga. en stor byggeaktivitet.

I nogle af de østeuropæiske lande begynder man at mærke virkningerne af de økonomiske reformer, og det har ført til større indenlandsk efterspørgsel. For nogle få lande er eksport af træprodukter, især rundtræ og savet træ, steget kraftigt, og det har givet et vigtigt bidrag til den nationale handelsbalance. Andre steder er den indenlandske efterspørgsel dog stadig svag, og skovsektoren står over for mange alvorlige problemer.

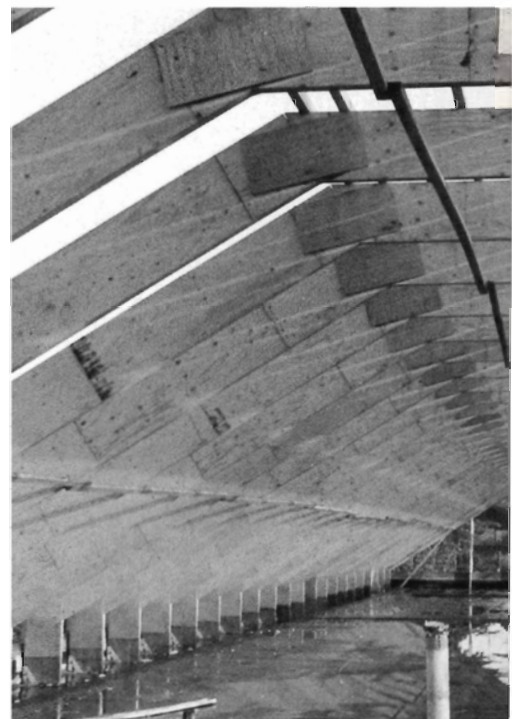
Nybyggeriet i Europa ventes at falde med 1,1% i 1997, og den vil ikke stige i 1998. Byfornyelse ventes at vokse med 2% begge år. Der er dog store forskelle mellem landene.

Der er tendens til at skovprodukter i stigende grad bliver udsat for *genbrug eller genindvinding*, enten til råvarer eller til energi. Derved mindskes mængden af affald samt forbruget af energi, samtidig med at der skabes øgede indkomster.

Brugte paller, emballage samt træ fra renovering af huse kan behandles på denne måde. Når dertil føjes erfaringerne med genbrug af papir og udnyttelse af savværksaffald vil skovsektoren nærme sig et "lukket kredsløb", hvilket vil give et godt bidrag til en mere bæredygtig udvikling.

Komiteen har også undersøgt "*markedet for certificerede skovprodukter*", dvs. træ og træprodukter fra skove der har været drevet bæredygtigt. I øjeblikket er mængderne af certificerede træprodukter yderst begrænsede. I de fleste tilfælde kan der ikke opnås en merpris.

Pionerer på området udvikler imidlertid særlige nichemarkeder, og certificering kan vise sig at blive et værdifuldt redskab for markedsføring og pr-virk-somhed. Det er dog først nu der begynder



Større byggeaktivitet i Europa har stoppet ned.

der at komme erfaringer med forbrugernes og forhandlernes holdninger til produkterne. Komiteen besluttede fortsat at følge markederne for certificerede træprodukter på de næste møder.

Nåltræ

Som følge af større byggeaktivitet stoppede den toårige nedgang i forbruget af skåret nåltræ i Europa i 1996. Forbruget ventes at stige med 4% i 1997 og forblive på samme niveau - 75.9 mio. m³ - i 1998.

I 1997 ventes en stærk stigning i indenlandsk forbrug i Sverige og Finland - begge steder med 24% (Note: Med forbrug menes produktion + import - eksport, dvs. der er ikke taget højde for lagerændringer). En del af den nævnte stigning kan forklares ved lagerændringer, i Sverige bliver lagrene således forøget til normalt niveau efter et stort fald i 1996. Tyskland skønner at forbruget stiger 1 mio. m³ til et rekordniveau på 16.8 mio. m³.

Tilsvarende ventes produktionen i Europa at stige til et rekordniveau på 78 mio. m³ i 1997 og 1998.

Europa vil fortsat være nettoeksportør af skåret nåletræ, især som følge af gode eksportmarkeder i Asien. Både eksport og import ventes at stige med 3% i 1997, til 30.7 hhv. 28.5 mio m³, og med yderligere 1% i 1998. Det meste af nettoeksporten på 2 mio. m³ ventes i 1997 at gå til Japan.

Det lave prisniveau på skåret træ i Europa sluttede i midten af 1996. Priserne er stigende midt i 1997, idet lagrene er bragt ned.



en i forbruget af skåret nåletræ i 1996.

Forbruget af rundtræ i Europa ventes fortsat at stige, med 4% til 144.6 mio. m³ i 1997, og med yderligere 1% i 1998. Import af rundtræ fra det tidligere Sovjetunionen og inden for Europa fortsætter med at vokse hurtigere end eksporten. Importen på 12.1 mio. m³ i 1998 ventes at blive dobbelt så stor som eksporten.

Løvtræ

Den flerårige nedgang i forbruget af skåret løvtræ i Europa ser ud til at være stoppet. I takt med stigende byggeaktivitet ventes forbruget at stige med 3% i 1997 og yderligere 2% i 1998 til 17.3 mio. m³. Produktionen ventes at følge samme udvikling og nå op på 13.6 mio. m³ i 1998.

Skåret træ konkurrerer med andre træprodukter og med andre materialer såsom PVC og metal. For eksempel er trævinduers markedsandel i Frankrig faldet fra 45% i 1988 til 32% i 1996.

Under halvdelen - 1.9 mio. m³ - af Europas import ventes at komme fra tropiske lande i 1997. Trods en fortsat nedgang i mængden af importeret træ

fra troperne til Europa er værdien steget, fordi varerne bliver stadig mere forædlede.

Forbrug og produktion af rundtræ i Europa ventes at stige med 1-2% om året og nå op på 31.9 hhv. 29,3 mio. m³ i 1998. Handel med rundtræ er på et lavt niveau og ret stabilt. Eksport af rundtræ ventes at nå 3.3 mio. m³ i 1998; den er halvt så stor som importen, der i stigende grad kommer fra tempererede lande.

Træplader

Forbruget af træplader (dvs. spånplader, krydsfiner og fiberplader) i Europa ventes at falde en smule i 1997 med 0,7% til 41.5 mio. m³. Der ventes en stigning på 1% i 1998 til 41.9 mio. m³. Generelt er priserne under pres, og der er tegn på overkapacitet i spånplader og MDF plader.

Forbruget af den vigtigste pladetype i Europa, *spånplader*, ventes at stige svagt i 1997 og 1998 til 29 mio. m³. I Tyskland - som er den største producent - ventes produktionen at holde sig på 1996 niveauet, mens Frankrig, Polen og UK venter større stigninger. Markedet for spånplader er stadig meget konkurrencepræget, og flere mindre effektive værker er lukket.

Oriented Strand Board (en spånplade lavet af høvlspåner, red.) udvikler sig hurtigt i Europa. Når de nye værker kommer op på fuld kapacitetsudnyttelse, ventes produktionen at stige med 60% i 1997 til 660.000 m³.

Forbruget af *krydsfiner* i Europa ventes at falde med 5.8% i 1997 til 6.7 mio. m³, mens der ventes en svag opgang i 1998.

Produktionen af *MDF plader* (halvhårde fiberplader) udgør nu 70% af den samlede produktion af fiberplader i Europa. Eksport af MDF fra Europa til især Japan har mindsket den overkapacitet der skyldes den hastige udbygning af industrien.

Den samlede produktion af fiberplader ventes fortsat at stige i 1997 og 1998 med 2.2%, hhv. 1,9%. Hele væksten i MDF produktionen ventes at gå til eksport uden for Europa.

Rundtræ af cellulosetræ og brænde

Udbud og efterspørgsel på det globale cellulosemarked er i bedre balance i efteråret 1997 end i første halvår 1996. Lagrene er reduceret, og priserne har rettet sig - dog uden at nærme sig rekordniveauet fra 1995 - til dels som følge af nedskæringer i produktionen hos nogle af de større producenter.

Som følge af de bedre markedsforhold for cellulose og træplader ventes forbruget af cellulosetræ i Europa at rette sig i 1997 og 1998 efter det kraftige fald i 1996. I 1998 ventes et forbrug på 186 mio. m³. Det er en stigning på 14.6 mio. m³ fra det lave niveau i 1996, og omtrent samme niveau som i 1995.

I løbet af de to år ventes forbruget af cellulosetræ i Finland at stige med 4.8 mio. m³ til 41.6 mio. m³, og forbruget i Sverige ventes at stige med 5.6 mio. m³ til 40.7 mio. m³. Produktionen af cellulosetræ i Europa ventes at stige noget langsommere med 4.4% i 1997 og 1.9% i 1998.

Siden 1991 er eksporten af cellulosetræ fra Europa faldet støt fra knapt 20 mio. m³ til 14.5 mio. m³ i 1998. Siden 1993 har importen - især til Finland og Sverige der tilsammen står for 40% af Europas import - fulgt udsvingene i markedet.

På linje med den stigende efterspørgsel ventes importen af cellulosetræ til Europa at stige med 15% fra 1996 til 1998, men vil dog stadig være lavere end i 1995. Europas import kommer især fra de baltiske lande og Rusland, som i 1998 ventes at levere 5.5 mio. m³, hhv. 10.7 mio. m³.

Adskillige delegationer har noteret sig den stigende *globalisering* af markederne for råtræ, især cellulosetræ. Konkurrencen fra områder med lavt prisniveau trykker priserne og sætter dermed skovejere under økonomisk pres.

I en række lande er der en stigende anvendelse af *træ til energi*, såvel hos private som i større varmeværker. Denne udvikling understøttes af en officiel politik om at øge anvendelsen af vedvarende energi.

Energiproduktion er en vigtig afsætning for træ af lav kvalitet, og da anvendelsen af energitræ bidrager til at mindske klimaændringer bør det fremmes.

Som følge af den stigende efterspørgsel ventes *hugsten i Europa* at stige i løbet af de to år fra 346 til 362 mio. m³ - en stigning på 4.7%. En tilsvarende stigning ventes for rundtræ og cellulosetræ.

Hugsten i Rusland ventes at falde fra 94 til 82 mio. m³ i 1997, men stiger igen i 1998 til 92 mio. m³.

Hugsten i USA ventes at forblive omtrent uændret på 495-500 mio. m³.

Tabel 2. Produktion, import og eksport i 1996 (faktiske tal) for Europa. Alt i mio. m³. Noter, se tabel 1.

	Prod.	Import	Eksport
Skåret nåletræ	75.0	27.7	29.6
Rundtræ af nål	133.8	11.8	6.1
Skåret løvtræ 1)	13.1	6.0	2.6
- heraf temp.	12.6	4.2	2.4
Rundtræ af løv	28.5	5.7	3.2
Krydsfiner	3.5	5.7	2.0
Spånplader	30.4	6.9	8.8
Fiberplader 2)	6.4	3.0	3.4
- heraf MDF	3.5	1.2	1.6
Cellulosetræ 3)	157.5	28.8	14.7
- heraf nål	76.2	10.6	5.7
- heraf løv	29.4	10.4	2.7

WOODMASTER

- EN NY HÅNDTERMINAL TIL SKOVBRUGET

Af direktør, forstkandidat Otto Reventlow, International Woodland Company A/S

En håndterminal er et middel til at effektivisere arbejdsgangen på et skovdistrikt. Oplysninger om råtræopmåling, bevoksningslister mv. kan indtastes direkte i skoven og overføres til en computer derhjemme.

Der har gennem de seneste 10-15 år været anvendt forskellige former for håndterminaler eller lommeregnermaskiner til hjælp ved opmåling af træ i skoven. I samme periode er der sket en udvikling af computerprogrammer, såvel hvad angår opmåling, fakturering og lønningsregnskab som bevoksningsregistrering og efterfølgende hugstplanlægning og regnskab.

De økonomiske regnskabs- og styringsprogrammer der anvendes i dag er således alle på et højt niveau, såfremt de informationer der lægges ind er aktuelle og korrekte. Det er således ikke computeren der begrænser hastigheden hvorved f.eks. lønningsregnskabet beregnes, men den menneskelige ressource.

Oftentimes er det den daglige arbejdsleder, der mærker presset for hurtige resultater fra skovarbejdere, administration og ejer samt aftagere af skovens produkter. Et

pres der er blevet betydeligt større netop fordi computeren har medført at selve beregningerne udføres på ingen tid.

En direkte sammenkædning af de informationer den daglige arbejdsleder opsamler i skoven med det økonomiske regnskab og bevoksningslisten er nu mulig med en ny form for håndterminal, kaldet Woodmaster.

Hovedformålet er at nedbringe arbejdslederens stressniveau, gøre informationerne i regnskabet og bevoksningslisten aktuelle. Dermed kan man forbedre anvendelsen af pc-programmerne og øge det samlede overblik.

Det skal tilføjes at Woodmaster kan håndtere oplysninger fra flere forskellige distrikter.

Økonomisk regnskab

Ved opmåling af et parti kævler skal man typisk registrere en række informationer der er grundlaget for beregning af:

- Måleliste
- Lønningsregnskab
- Fakturering
- Lagerregnskab
- Almindeligt regnskab
- Budget



Ved anvendelse af Woodmaster kan man i én arbejdsgang indtaste de informationer der bruges til målelister for kævlerne, lønningsregnskab, fakturering, lagerregnskab mv.



Woodmaster kan fastgøres på armen så man har begge hænder fri.

Ved anvendelse af Woodmaster indtastes informationer i én arbejdsgang i skoven, og man bliver fri for gennemgang af papir og sedler samt almindeligt tastearbejde (samt risiko for fejltastninger) ved computeren. Det er herefter op til det valgte pc-program at anvende den indhentede information og efterfølgende udskrive målelister, faktureringer, lønningsregnskaber og øvrige regnskabsoplysninger. Efter individuelt behov er det tillige muligt f.eks. at registrere forventet og senere realiseret mængde juletræer og klippegrønt.

Såfremt den daglige leder kan formå at forlade papirmapperne er der en betydelig gevinst at hente, som gerne skulle komme såvel arbejdsleder som skoven til gode.

Skoven

For selve skoven er der ingen tvivl om at de nye pc-redskaber giver et enormt overblik – men et overblik over hvad? Et af de væsentligste problemer ved computerteknologien er at den er præcis og altid regner rigtigt. Derfor forledes man til at tro at de beregninger som computeren foretager også stemmer overens med virkeligheden.

Vi ved alle at computeren ikke selv kan hente informationerne i skoven og at f.eks. tilvækstberegningerne er baseret på de tal som er lagt ind i maskinen på et eller andet tidspunkt. Alligevel viser det sig på særdeles mange skovdistrikter at bevoksningslisten er forældet og at den ikke er ajourført siden sidste planrevision.

Grunden hertil er at skovdistrikterne ikke har ønsket at sætte de ressourcer ind som vedligeholdelse af en bevoks-

ningsliste kræver. Arbejdspres har betydet at den daglige leder - som jo færdes i skoven til hverdag - ikke får bragt sin viden om skovens tilstand videre som information til bevoksningslisten. Følgen er inoptimal budgettering og usikkerhed.

Med Woodmaster kan man bringe bevoksningslistens oplysninger med ud i skoven, og man kan ændre bevoksningslisten med det samme. Af vigtige oplysninger som hurtigt glemmes eller ikke udføres skal nævnes hugstår samt højde- og grundflademålinger.

Woodmaster er skabt i et samarbejde mellem International Woodland Company A/S, Scannex og KW-Plan. Systemet er aktuelt tilpasset KW-Plan og under tilpasning til regnskabssystemet Brugerdata. Woodmaster vil i fremtiden også kunne håndtere en kombination af Brugerdata og KW-Plan. Tilpasning til andre almindeligt anvendte systemer er også muligt. Nærmere information kan fås ved at kontakte en af ovennævnte virksomheder.

De første Woodmaster blev taget i anvendelse i foråret 1997.

Tekniske specifikationer

Håndterminaler er en Psion Work-About 1MB, som hører til de mest anvendte håndterminaler i andre erhverv. Det kan nævnes at f.eks. det danske politi anvender den med radioopkobling til de centrale registre.

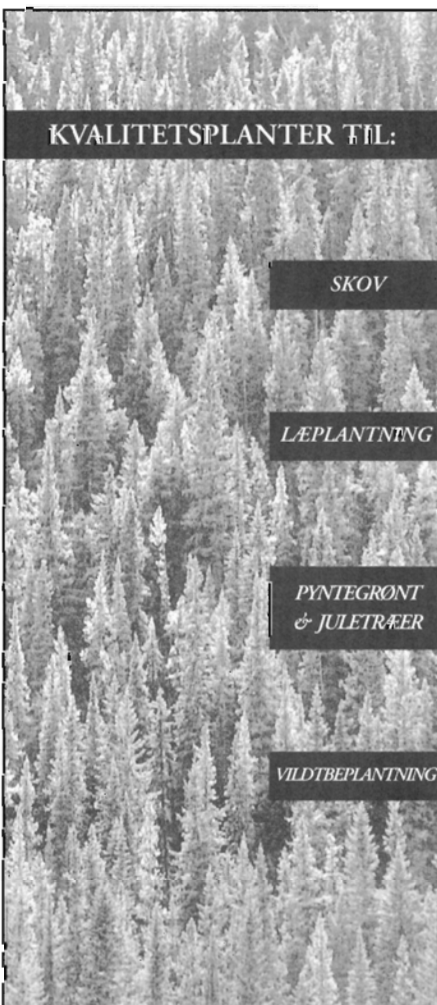
Maskinen tåler fald fra 1 meters højde på cementgulv. Woodmaster kan leveres med lædertaske og bærerem til beskyttelse mod vejrliget. Der ydes 1 års garanti.

STUBFRÆSNING



BØNDESKOVGÅRD
TRÆ & LANDSKABSPLEJE

TELF. 46 49 60 27 · BIL 30 46 00 83



KVALITETSPLANTER TIL:

SKOV

LÆPLANTNING

PYNTEGRØNT
& JULETRÆER

VILDTBEPLANTNING



**FREDENSBORG
MASKINSTATION A/S**



STØDRYDNING

- Optagning af stød
- Neddeling af stød
- Neddeling af grenaffald
- 250 m³ pr. time
- Sammenskubning af stød og ris
- Dybdepløjning
- Klipning af levende hegn med fingerklipper
- Nedramning af pæle/opsætning af hegn
- Oprensning/etablering af søer, moser, grøfter, kanaler og voldgrave m.m.
- Vedligeholdelse af skovveje

Kontakt : **FREDENSBORG MASKINSTATION**, for et uforbindende tilbud!

TLF. 48 17 17 75 - 30 46 32 72

Vi kommer overalt

FREDENSBORG MASKINSTATION AS · Fredriksholmsvej 2 · 3400 Hillerød
Tlf. 4817 1775 / 3046 3272 · Fax 4817 1913



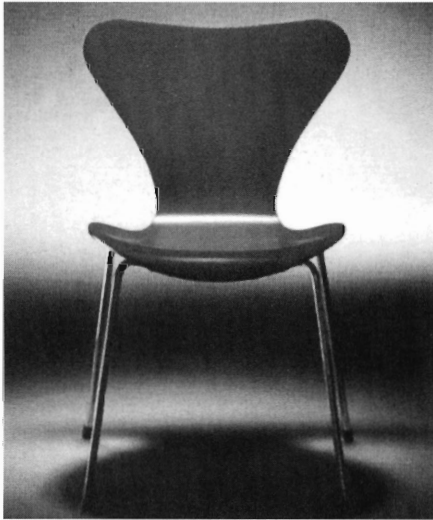
JOHANSENS PLANTESKOLE

TØMMERVEJ 15 · 7080 BØRKOP
FAX 75 86 93 08 · TEL 75 86 62 22

Udstilling om Fritz Hansen

Trapholtmuseet i Kolding åbnede for et par uger siden museets første store særudstilling om dansk møbelkunst. Emnet er dansk møbeldesign gennem 125 år med udgangspunkt i møbelvirksomheden Fritz Hansens historie 1872-1997.

I det meste af de 125 år har Fritz Hansen været et lokomotiv for dansk møbelindustri, såvel teknologisk som designmæssigt. Siden århundredskiftet har virksomheden haft et tæt samarbejde med arkitekter omkring udvikling af nye møbler.



Eksempel på stol af lamineret finer, design Arne Jacobsen.

Udstillingen fortæller om møbleringen af Københavns Rådhus i 1905 og om stolene i Folketingssalen der er lavet i nybarok stil (samme stil som Christiansborg Slot). I 1920'erne udviklede Fritz Hansen metoder til dampbøjning af træ med forbillede i wienerstolene.

Nye limtyper gjorde at man sidst i 30'erne begyndte at arbejde med lamineret finer. Teknikken blev fra begyndelsen af 50'erne brugt til en række stole af Arne Jacobsen, bl.a. "Myren", som vakte stor opsigt verden over. Netop denne periode gøres der meget ud af på udstillingen.

Særudstillingen på Trapholtmuseet i Kolding findes i den nye udstillingsbygning på 300 m², og den er åben til den 25. januar 1998. Museet rummer i forvejen den største samling af nyere danske møbler.

Møbelmesse

Den store møbelmesse, Scandinavian Furniture Fair, er nu flyttet til august og afholdes næste gang 26.-30. august 1998.

Udviklingskonference

Den svenske forskningsinstitution Skog-Forsk afholder en "Utvæklingskonferens". Den er henvendt til praktikere inden for erhvervet som er interesseret i at "hånga med i utvecklingen".

Det foreløbige program omfatter bl.a. kvalitetsaptering, er løvskovbrug løn-somt?, fiberdatabase, skovbrændsel - teknik og miljøkonsekvenser - teknikudvikling i dagens hugstsystem, udbudsmekanismer i privatskovbruget, Central Tyre Inflation på lastbiler, nøglebiotoper - betydning for den biologiske mangfoldighed - kvalitetsledelse i skoventreprenørvirksomheder mm.

Konferencen varer to dage og afholdes fire steder i Sverige - bl.a. 24.-25. februar i Jönköping (3 timer fra Hälsingborg) og 3.-4. februar i Stockholm. Tilmelding senest 1 måned før til Inger Petré, SkogForsk Uppsala, tlf. 0046 18 18 85 00, fax 0046 18 18 86 00. Pris ved tilmelding før 1. december 4900 SEK, derefter 5400 SEK, ekskl. kost og logi.

Nærmere oplysninger bringes i Skoven-nyt når de foreligger.

Tysk cellulosefabrik

Der er planer om at lave en stor cellulosefabrik i Nordtyskland. Der er udvalgt to mulige lokaliteter som begge ligger på vejen mellem Berlin og Hamburg (Wittenberge og Stendal).

Fabrikken skal bruge 3 mio. m³ råtræ af skovfyr, hvoraf 2/3 kommer fra skovene og 1/3 er affaldstræ fra savværker. Af skovtræet ventes 2/3 at komme fra privatskove og resten fra offentligt ejede skove.

Langt det meste skovtræ skal hentes i nærområdet - 1 mio. m³ fra delstaten Brandenburg og 1 mio. m³ fra nabostaterne (Niedersachsen, Schleswig-Holstein, Sachsen-Anhalt og Mecklenburg-Vorpommern).

Fabrikken vil producere 550.000 tons TCF-cellulose (dvs. der er ikke brugt klor til blegningen). Derudover produceres 350.000 kWh el.

I 1996 skønnede man det samlede investeringsbehov til 1.36 mia. DM - over 5 milliarder danske kr! Der ventes at blive 300 arbejdspladser på selve fabrikken og 1500-1800 i skovbrug og transportsektoren.

Der har været mange forhandlinger med skovbruget om prisen på råtræet. Man er endt med en model hvor prisen til skovene afhænger af prisen på verdensmarkedet for cellulose. Ved en pris på 1000 DM/ton eller 568 \$/ton vil skovene kunne få 63 DM/m³ - ca. 240 kr/m³ leveret på værk (ved 800 DM/ton er prisen 45 DM/m³ og ved 1200 DM/ton er prisen 90 DM/m³).

I perioden 1985-1996 har celluloseprisen ligget mellem 400 og 900 \$ med et gennemsnit på godt 600 \$/ton.

Det er usikkert om danske skove kan komme i betragtning som leverandører, for der er rigeligt med råtræ i Nordtyskland. Men for dansk skovbrug vil det være en fordel at der bliver fjernet en del cellulosetræ fra markedet, træ som i dag udbydes til bl.a. svenske fabrikker.

Det er dog langt fra sikkert at planerne bliver ført ud i livet. Tankerne om en cellulosefabrik har været fremme siden 1989, og der er ikke truffet endelige beslutninger endnu.

Kilder: *Allgemeine Forst Zeitschrift* 22/97 og 25/96.

Løs los i Stenderup

- Gennem snart to år har vi i Stenderupskovene fundet døde rådyr der er revet i stykker i et omfang vi ikke kender til. Vi har nu fundet 17 dyr, som er dræbt og ædt forfra, siger skovrider *Carsten Ørnsholt*, Haderslev statsskovdistrikt.

- Umiddelbart tænkte vi at de var nedlagt af løsgående hunde, men hundene æder altid rådyr bagfra. Så for to måneder siden blev jeg kontaktet af et ægtepar fra Stenderup der har boet i området i mange år og tit går i skoven. De havde to gange set en stor kat sidde i skoven, den ene gang på kun en snes meters afstand. De beskrev dens farve og dens store ører med hårduske - og det leder tanken hen på en los.

- Vi er stadig i tvivl om hvorvidt det er en hund eller en los der er på spil. Men nu har vi bedt politiet patruljere i skovene om atfter og i weekender. De vil slå hårdt ned på alle der ikke har deres hund i en snor, og de kan give bøder på op til 1000 kr.

- Samtidig vil vi sætte flere bomme op så det bliver sværere at køre i skoven på andre steder end dér hvor det er tilladt. Og hvis vi møder en hund der løber løs vil vi måske skride til at skyde den. Vi håber derfor ved hjælp af udelukkelsesmetoden at finde ud af om det er hunde der er årsagen.

Politiet har skrevet rapporter på de seneste 9 dræbte rådyr, og i nogle af tilfælde er der fundet hundespor på ste-

det. Andre steder er der ikke fundet hundespor, og dyrene som nævnt ædt forfra.

Selv om der er fundet 17 dyr gætter man på at hunden/lossen har dræbt 2-3 gange så mange hvor man blot ikke har fundet ligene. Rådyrbestanden i de tre statsskove på Stenderup halvøen øst for Kolding skønnes til 300-350 dyr.

Specialkonsulent Søren Eis fra Vildtforvaltningen oplyser at en los ikke er til fare for mennesker. Den er meget sky.

- Men en los kan sikkert godt gå på mindre husdyr og kæledyr, og jeg tror ikke befolkningen kunne acceptere et sådant dyr gå rundt. Derfor har vi fået tilladelse fra Skov- og Naturstyrelsen til at nedlægge lossen, hvis vi finder den, siger Carsten Ørnsholt.

Lossen har levet i Danmark i en periode på godt 3000 år. Den uddøde på Øerne omkring 7000 år før nu og i Jylland omkring 5000 år før nu. Den nærmeste vilde bestand findes i Midtsverige - så hvis der er en løs los må den være undsluppet fra fangenskab.

sf

Kilder:

Carsten Ørnsholt, personlig meddelelse.

Kolding Folkeblad 21.10.97.

Kim Aaris-Sørensen: Danmarks forhistoriske dyreverden.

Gyldendal 1988.



Brumi

**PROF. ROTORKLIPPERE
OG BJÆLKEKLIPPERE**

*Nyt!
Nu også
med variabel
hastighed*



**Til græsslåning mellem
nyplantninger m.m.**
Terrængående - på skrånninger
- på brakarealer, på skovstier
og vejrabatter samt andre
vanskelige opgaver.

Miljøvenlig Honda
eller Kawasaki motor.
Blyfri benzin.

**Priser fra
kr. 7.996,-**
excl. moms.



Importør:

*Nærmeste lagerførende
forhandlere anvises*

Skørping Motorforretning A/S
Jyllandsgade 36-38, 9520 Skørping
Tlf. 98391711 . Fax. 98392522

STIHL®

NR. 1 I VERDEN

NYHED

FARM BOSS



- Stihl 026 FB er en stærk farmersav til landbruget
- Robust og gennemprøvet
- Benzinbesparende

- Avanceret luftfilterløsning
- Cylindervolume: 49 ccm
- Effekt: 3,5 HK
- Vægt: 4,6 kg.

Før kr. 4995,-
nu kun

3995,-

incl. moms

Spar kr. 1000,-

Nærmeste forhandler oplyses på tlf. 43 42 00 30

Gartneruddannelse

- ♦ Fællesgartnerisk grundkursus og Basiskursus for anlægsgartneri
- ♦ Anlægsgartneretekniklinien trin I, II, III og IV
- ♦ Jord- og plantelinien trin I, II og III
- ♦ Pleje af grønne områder trin 1, 2A og 2B
- ♦ Etablering og pleje af kirkegårdens anlæg
- ♦ Specialkurser inden for Mindre og Større gartnermaskiner, Plantebeskyttelse, Stentilhugning, Motorkædesav, Græspleje I og II, Kvalitetsbevidsthed, EDB samt Ikke-kemisk ukrudtsbekæmpelse.

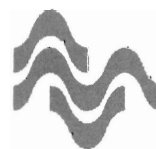
Herudover afholder vi kompetencegivende kurser indenfor Blomster- og havecenterområdet og indenfor Naturplejeområdet.

Gratis undervisning og ophold med fuld forplejning. Godtgørelse for tabt arbejdsfortjeneste og rejsegodtgørelse i henhold til gældende regler.

Brochure, kursusplan og yderligere oplysninger om uddannelserne fås ved henvendelse til:

AMU-Center

»Sandmosen«
9460 Brovst . Tlf. 98 23 52 55



- et center for arbejdsmarkedsuddannelser

DEN SVENSK FSC-PROCES

Forslaget til svenske regler for FSC certificering har nu været i høring, og der er foretaget mindre ændringer. De private skovejere og savværkerne er stadig afvisende.

I sommer blev den svenske FSC-gruppe enig om et forslag til regler for FSC-certificering i Sverige (efter at bl.a. den svenske skovejersorganisation havde forladt gruppen). Forslaget var omtalt i Skoven 8/97.

Forslaget har nu været i høring. Der er kommet omkring 70 svar fra organisationer mv. der ikke har været med i arbejdet, og det har ført til flere mindre ændringer.

I de fjeldnære skove slipper skovejeren for det generelle krav om at 5% af skovarealet skal fritages fra økonomisk udnyttelse og at der skal være en vis løvandel. Friluftsliv og jagt er kommet lidt mere frem. Flere dele af Sverige undtages fra krav om afbrænding af visse kulturrealer. Reglerne omkring rensdyrhold tilpasses skovloven.

Den arbejdsgruppe som har forhandlet det svenske forslag erstattes nu af et råd som skal forvalte FSC-konceptet. Rådet har to eller tre repræsentanter fra hver af de tre grupper: naturbeskyttelse, økonomiske og sociale interesser.

Forslaget er nu sendt til FSC's bestyrelse i Mexico hvor det skal behandles til januar.

Som et nyt medlem af bestyrelsen er fornyligt optaget AssiDomäns økolog Olof Johansson. Han er den første repræsentant for det boreale skovbrug. (AssiDomän betegner sig selv verdens største private skovejere og søger at certificere det meste af deres skov i løbet af i år).

Tommelen op

I kommentarerne til FSC udkastet er der flere organisationer som vender tommelen op:

Det svenske jægerforbund har foreslået at skovejeren skal lave en vildtfor-

valtningssplan. Arealer hvor der tages særlige hensyn til vildtet samt genskabte vådområder kan indregnes i de 5% af skovarealet som drives ud fra naturhensyn; disse forslag er taget til følge.

De svenske landbrugsorganisationer siger at det er godt at forbrugerne får mulighed for at købe produkter fra certificerede skove. Men forslaget er ikke tilstrækkelig konkret til at skovejerne kan bedømme konsekvenserne - eller det egentlige formål.

Tommelen ned

Andre vender tommelfingeren ned:

Umeå universitet siger at certificeringsvirksomheden giver visse associationer til mafiavirksomhed. Der er en indirekte trussel mod de skovejere som ikke tilslutter sig.

Et advokatfirma peger på at det er forkert at lade de svenske samers rigsforbund stille krav om hvilke områder der skal indgå i rensdyrgræsningen - en opgave som ellers påhviler regering og rigsdag.

Skovejerne i Norrbotten siger at FSC-reglerne siger på at understøtte et økonomisk bæredygtigt skovbrug. Men dette gælder ikke i fjeldnære kommuner hvor der kræves mere beskyttelse på trods af at 80% af det produktive skovareal allerede er beskyttet. For de fleste familiebrug skønnes det urealistisk at kunne lave driftsplaner inden for 5 år, og det er tvivlsomt om omkostningerne kan hentes hjem med de nuværende priser på cellulosetræ.

SkogForsk siger at forslaget er velformuleret og overskueligt, men de mener at det ikke er videnskabeligt bevist at afbrænding er godt for naturen.

Skogsstyrelsen siger at på visse skovtyper skal skovejeren afstå fra betydende produktionsmuligheder mod en begrænset værdi for naturen. Kravet om at erstatte gran med andre indenlandske træarter på en vis del af arealet kan medføre betydelige problemer, bl.a. med at udnytte jordens potentiale og med at begrænse vildtskaderne.

Skovejerne

De svenske skovejeres rigsforbund (som repræsenterer de private skovejere

uden for de store skovselskaber) går ikke i detaljer eftersom de trak sig ud af arbejdet allerede i foråret. Men de peger på nogle mere generelle forhold:

- Den økonomiske virkning er meget langsigtet og rammer hårdere i det sydlige Sverige end det nordlige Sverige.

- Skovejerne skal bære alle omkostninger, men har begrænset indflydelse i FSC.

- Selve miljømærkningen af produkterne er ikke løst, og dermed mindskes mulighederne for at få en merpris.

- Generelt nævnes økonomien meget lidt i FSC forslaget.

- Det er tvivlsomt om FSC som organisation er moden og tilstrækkeligt ansvarsbevidst om sin rolle.

- Der stilles spørgsmål ved harmoniseringen mellem forskellige lande.

- Forslaget præges af de store skovselskaber og det tropiske skovbrug hvor der er få leverandører og få skovejendomme.

- Forslaget er meget detailregulerende og bygger ikke altid på videnskabelige fakta - det kan hurtigt blive forældet.

Savværkerne

Der er også kritik fra Sågverkens Riksförbund. De organiserer de private savværker som ikke er ejet af de store skovselskaber, men køber råtræ fra de små private skovejere samt skovselskabernes skove.

Savværkerne mener at forslaget vil formindske udbudet af tømmer, dels fordi meget gammel skov skal beskyttes, dels fordi markedet rammes af usikkerhed om priserne.

De peger også på at forslaget giver konkurrencefordele for skovselskabernes savværker. Skovselskaberne vil forsyne deres egne savværker først, og dermed bliver der mindre tilovers til de private savværker.

Lavere hugst

En undersøgelse på Sveriges Lantbruksuniversitet viser at hvis hele det svenske skovbrug følger FSC reglerne vil det koste 12-15% af tilvæksten over en periode på hundrede år. Hugsten kan fremover ligge på 70 mio. m³ om året, men den kan ikke øges ret meget.



Hvis FSC reglerne indføres i hele det svenske skovbrug vil hugsten af stort dimensioneret træ gå ned og omdriftsalderen vil falde.

(Forklaringen er at tilvæksten er på omkring 100 mio. m³, men ca. 1/3 udnyttes ikke af forskellige grunde).

Men hvis hugsten skal opretholdes må omdriftsalderen sænkes, i starten med ti år, og senere med fem år (idet FSC reglerne kræver at en del gammel skov tages ud af drift). Desuden vil en større del af hugsten flyttes fra hovedskovning til tyndinger, især i en periode på 10-30 år fra nu.

Med andre ord ændres sammensætningen af hugsten. Der bliver mindre af de store værdifulde dimensioner - som er lette at afsætte - mens der bliver mere af de mindre dimensioner - hvor prisen er lavere, omkostningerne er højere og afsætningen er vanskelig. Selvom der er et beregnet hugstoverskud på op mod 30 mio. m³ om året er det ikke sikkert at hele denne mængde vil blive hugget med dagens prisniveau.

De store mod de små

Et nærliggende spørgsmål er hvorfor de store private skovselskaber egentlig (næsten) uden undtagelse går ind for FSC, mens de små private skovejere

(og savværker) er afvisende. Der kan nævnes mange grunde:

- * De store skovselskaber står for forædling og markedsføring af skovprodukterne. De mener at kunderne især i Centraleuropa i løbet af få år vil ønske en garanti for at der tages større miljöhensyn i skovdriften end i dag.
- * De store skovselskaber ejer store sammenhængende skovområder hvor det er lettere at tage særlige naturhensyn end på små ejendomme. På en stor ejendom er det ret let at tage en mindre del af arealet ud af drift.

Hvis det samme område derimod er opdelt i mange små ejendomme vil der blive store forskelle fra den ene ejendom til den anden. Nogle skovejere har store områder der giver et lavt udbytte og kan sættes til side uden for store tab, mens andre skovejere udelukkende har højproduktiv skovjord.

* De store skovselskaber har næsten alle deres skove i Midt- og Nordsverige hvor store arealer har lav tilvækst eller er dyre at udnytte (moser eller fjeldnære områder). De små private skovejere har især deres skove i den sydlige halvdel

af Sverige hvor produktionen generelt er højere og hvor tabet mærkes mere.

* En lavere træproduktion betyder relativt mindre for selskaber der selv forædler træprodukterne; de kan se det som en omkostning i forbindelse med markedsføringen. For en lille privat skovejere kan selv en mindre nedgang være af afgørende betydning for økonomien.

Alt i alt kan FSC forslaget medføre relativt begrænsede tab for de store skovselskaber. De største tab og omkostninger ved processen hviler på en stor del af de mindre private skovejere samt de mindre private savværker.

sf

Kilde:

Skogen 10/97

tubex®

vækstrør

tubex er markedets eneste dobbeltvægede planterør. Med tubex får du en meget god vækst og sikres mod:

- vildbid
- musebid
- frostskader
- skader fra maskiner



Poda Hegn 

Importør:

Poda Hegn Fyn

Teglværksvej 54

5884 Gudme

Telf. 62 25 12 54, fax 62 25 12 53



PETER SCHJØTT'S *Planteskole*

Hedegårdvej 5, 7361 Ejstrupholm, tlf. 75 77 25 52, fax 75 77 31 34

Planter til: Pyntegrønt & juletræer, skov, læ & vildt

Kvalitet; er for os en frisk, sund og velsorteret plante i den ønskede proveniens.

REGNSKABS- OVERSIGT 1996

- GODT OG DÅRLIGT

Af forstfuldmægtig
Klaus Enevoldsen,
Dansk Skovforening

Ligesom sidste år er der tale om store geografiske forskelle i resultaterne.

Distrikterne på Øerne har ganske gode resultater. Distrikterne i Jylland ekskl. hedeplantaerne har fået et dramatisk fald i resultatet af skovdriften. I hedeplantaerne er der også sket et fald i resultatet af skovdriften. Nåletræmarkedet får skylden.

En sammenligning med vores nabolande viser store forskelle i fordelingen af omkostningerne.

Datagrundlag

I år har 148 ejendomme deltaget i Dansk Skovforenings regnskabsoversigter for de private skove. Heraf var de 130 også med sidste år. Der er altså tale om høj gentagelse. Over de seneste fire år har i alt 207 forskellige ejendomme deltaget, hvoraf 133 har deltaget mere end tre gange.

Det samlede deltagende areal er 67.536 ha, hvilket er ca. 200 ha mindre end sidste år. Det svarer til ca. 36% af det samlede private skovareal større end 50 ha. For private ejendomme større end 500 ha omfatter undersøgelsen ca. 50 % af det samlede skovareal.

Resultater for Øerne

Samlet er der indberettet oplysninger for ca. 26.000 ha produktivt skovareal.

Af figur 1 fremgår det, at overskuddet ved skovdrift er faldet som følge af faldende dækningsbidrag ved vedproduktion.

Årets samlede overskud blev på 1.442 kr/ha (↓ 103, dvs. et fald på 103). Overskuddet ved skovdriften blev på 968 kr/ha (↓ 87). En vurdering af resultatet i forhold til tidligere år viser, at på trods af et mindre fald er resultatet et af de bedre.

Tabel 1 viser, at det er relativt små forskydninger, der er sket i resultatet for distrikterne på Øerne, når der ses bort fra omsætningen af vedproduktion. Der er sparet lidt på omkostninger til nykultur. Omsætningen for pyntegrønt er steget svagt. Der har været små forskydninger inden for generalomkostningerne, og afskrivningerne er øget lidt.

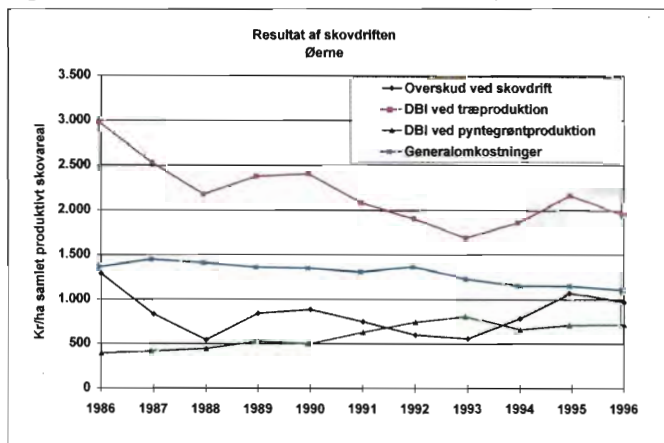
Vedproduktion

Den samlede hugst er reduceret fra 5,4 m³/ha til 5,0 m³/ha (↓ 7%), hvilket nogenlunde svarer til det fald, der er sket i omsætningen. Der kan ikke konstateres en merhugst i bøg som følge af de tørkeproblemer, der var omtalt på visse lokaliteter i 1996.

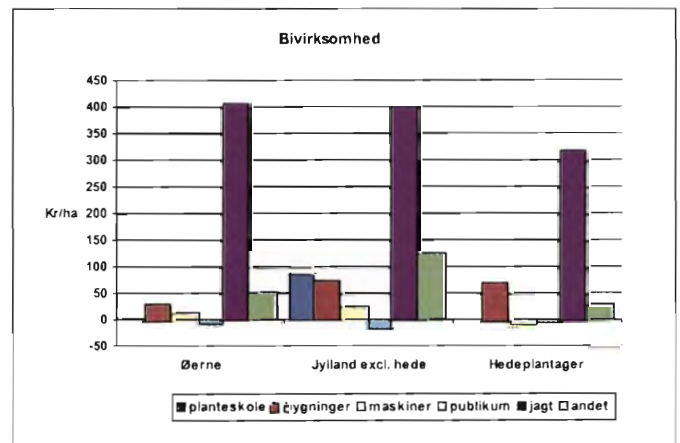
På trods af den reducerede hugst er skovningsomkostningerne steget til 344 kr/ha (↑ 32). Dette tyder på at hugsten enten er flyttet over på mindre sortimenter eller en større nåletræsandel.

De kulturrelaterede omkostninger er faldet til 152 kr/ha (↓ 41) på grund af reduktion af udgifter til nykultur. En sammenligning med sidste år viser, at nykulturarealet er faldet ca. 20 %, hvilket må formodes at skyldes færre renadrifter.

Figur 1. Resultater af skovdriften for distrikter på Øerne.



Figur 2. Resultater af bivirksomhed for de tre skovegne.



Pyntegrøntproduktion

Der har været en mindre stigning i afsætningen af pyntegrønt til 1.074 kr pr. ha samlet skovareal (↑ 29).

Dette kan måske forklares med, at det er de mere veldrevne skovejendomme - som må formodes at være de samme ejendomme som indleverer oplysninger til regnskabsoversigten - der har oplevet en fremgang i afsætningen af både juletræer og klippegrønt i modsætning til landet som helhed. Tilsvarende må det formodes, at priserne har været nogenlunde uforandrede.

Dækningsbidrag II ved pyntegrøntproduktion var 397 kr/ha. Til sammenligning var DB II ved vedproduktion 1680 kr/ha. Administrationstidsforbruget er tilsvarende skønnet til henholdsvis 26 % og 61%. Pyntegrønt har altså en relativ mindre betydning på Øerne end i Jylland.

Bivirksomhed

Indtjeningen er her uforandret. Figur 2 viser fordelingen til de forskellige poster. Jagt er langt den mest betydende, og den er steget til 410 kr/ha (↑ 12).

Sammenlignet med distrikterne i Jylland, synes det som om, der er uudnyttede muligheder inden for bivirksomhed, der kunne medvirke til en øget indtjening.

Resultater i Jylland ekskl. hedeplantager

Samlet er der indberettet resultater for ca. 24.000 ha. Der har været et dramatisk fald i overskuddet ved skovdrift (figur 3).

Årets samlede overskud var 660 kr/ha (↓ 236). Overskuddet ved skovdrift faldt til 12 kr/ha (↓ 450). Det må formodes, at faldet er forårsaget af de dårlige nåletræspriser og ringe afsætningsmuligheder på småtdimensioneret nåletræ. Som det forklares efterfølgende, kan der dog være tale om positiv konjunkturuvgst.

En analyse af tabel 1 viser, at års-

gerne til det dårligere resultat specifikt skyldes et kraftigt fald i afsætningen af træer, en stigning i høstomkostninger for pyntegrønt, en stigning i kulturplejegyldigheder generelt, samt en stigning i administrationsudgifter.

Disse stigninger er dog opvejet af besparelser i skovningsomkostninger, øget afsætning af pyntegrønt, en pæn fremgang i resultatet af bivirksomhed samt øget skovstøtte.

Vedproduktion

Den gennemsnitlige hugst er faldet fra 6,0 m³/ha til 5,0 m³/ha (↓ 17%). Hugsten udgøres af ca. 77 % nål og ca. 18 % løv.

På trods af de gunstigere løvtræpriser er løvtræets andel af hugsten ikke større end normalt. Værdien af afsætningen er også faldet nemlig til 1482 kr/ha (↓ 454), hvilket svarer til et fald på 23%. Skovningsomkostningerne er faldet til 447 kr/ha (↓ 81). Samlet medfører dette en reduktion i DB I til 958 kr/ha (↓ 360).

Analysere man hugstens forløb i forhold til prisudviklingen, synes det som om distrikterne formår at føre positiv konjunkturuvgst, hvilket må betegnes som positivt. Selv om der kun er tale om indikationer, må årets resultat ses i lyset heraf.

Pyntegrøntproduktion

Afsætningen af juletræer steg til 1.440 kr/ha (↑ 101), samtidig med at høstomkostningerne steg til 447 kr/ha (↑ 42). Derved opnåede man en forbedring i DB I ved pyntegrøntproduktion til 992 kr/ha (↑ 59).

De kulturrelaterede omkostninger steg imidlertid også. Udgifter til nykultur steg til 178 kr/ha (↑ 33), og udgifter til kultur- og bevoksningspleje steg til 204 kr/ha (↑ 39). Dette medførte, at det samlede DB II for pyntegrønt faktisk faldt til 610 kr/ha (↓ 14) i forhold til året før. Stadig er resultatet dog det næsthøjeste over de seneste fire år og må betegnes som tilfredsstillende.

Førøgelsen af de kulturrelaterede omkostninger kan forklares med to faktorer:

- En stigning i tilplantningerne som følge af merudbudet af egnet plante-materiale.
- Merudgifter som følge af de indskrænkninger, der er sket på pesticidområdet, således at flere producenter går over til mekaniske eller delvis mekaniske renholdelsesmetoder.

Det samlede DB II er 610 kr/ha samlet skovareal, hvilket er ca. en halv gang mere end resultatet for Øerne og seks gange højere end for hedeplantagerne. Til gengæld udgør det samlede skønnede tidsforbrug til administration af pyntegrøntdriften ca. 32%, hvilket også er det højeste for de tre landsdele.

Generalomkostninger

De samlede generalomkostninger er steget til 702 kr/ha (↑ 92) som følge af øgede udgifter til administration.

Ser man på udviklingen over de sidste fire år, har omkostningerne til administration svinget noget, og ud fra en gennemsnitsbetragtning ligger de nogenlunde på niveau med tidligere år efter et rekordlavt niveau sidste år.

Bivirksomhed

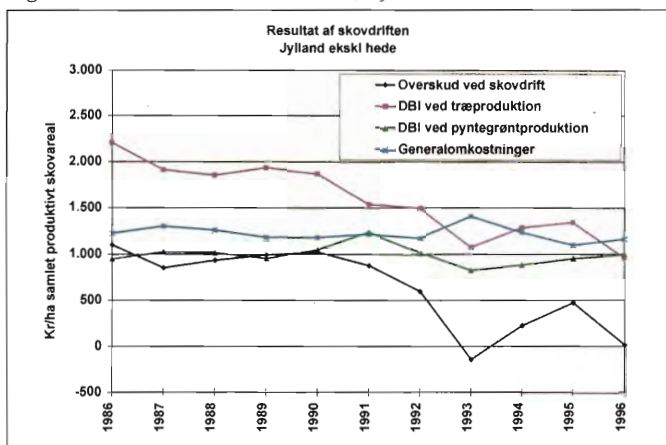
Sammen med pyntegrønt er det bivirksomhed, der redder resultatet for 1996. Samlet bidrager bivirksomhed med 695 kr/ha i indtjening. Figur 2 viser de enkelte posters bidrag til indtjeningen.

Jagt er den langt væsentligste. Men også planteskoler, udleje af bygninger samt "andet" giver et betydeligt bidrag. Under "andet" har distrikterne anført aktiviteter som frøsalg, entreprenørvirksomhed, arbejde for andre, skovbørnehaver etc.

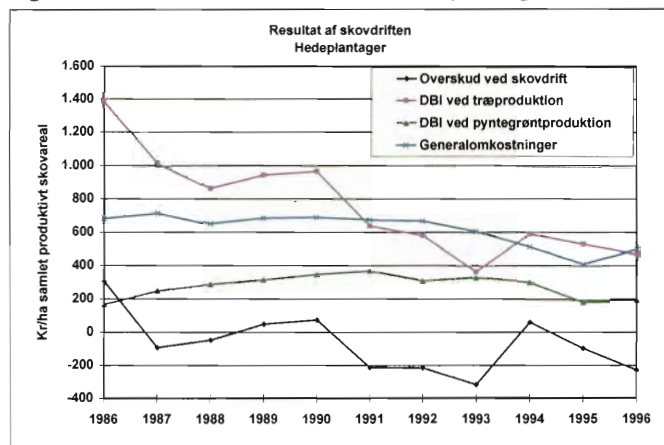
Fra at have givet underskud sidste år er der overskud på indtjeningen på bygninger på 74 kr/ha (↑ 105).

Overskudet på planteskoledrift er faldet til 85 kr/ha (↓ 10) formentlig på grund af det overudbud, der er af planter inden for pyntegrøntarterne.

Figur 3. Resultater af skovdriften, Jylland ekskl. hede.



Figur 4. Resultater af skovdriften for hedeplantagerne.



	Øerne				Jylland ekskl. hede				Hedeplantager			
	1995	1996	Ændring 95-96		1995	1996	Ændring 95-96		1995	1996	Ændring 95-96	
			Fak-tisk	Ændr. ifht. ændr. ovsk.			Fak-tisk	Ændr. ifht. ændr. ovsk.			Fak-tisk	Ændr. ifht. ændr. ovsk.
Afsætning	2373	2240	-133	129%	1936	1482	-454	192%	1176	1215	39	-33%
Skovning	-312	-344	-32	31%	-528	-447	81	-34%	-531	-644	-113	96%
Transport	-225	-225	0	0%	-180	-181	-1	0%	-128	-118	10	-8%
Sankning/selvskovning	289	290	1	-1%	89	103	14	-6%	5	20	15	-13%
DB I, træproduktion	2125	1961	-164	159%	1317	958	-359	152%	522	472	-50	42%
Nykultur	-193	-152	41	-40%	-318	-254	64	-27%	-217	-220	-3	3%
Kultur- og bev.pleje	-131	-129	2	-2%	-86	-141	-55	23%	-81	-89	-8	7%
DB II, træproduktion	1801	1680	-121	117%	913	562	-351	149%	224	164	-60	51%
Pyntegrønt - afsætning	1045	1074	29	-28%	1339	1440	101	-43%	292	295	3	-3%
Høst og transport	-347	-359	-12	12%	-405	-447	-42	18%	-108	-103	5	-4%
DB I, pyntegrønt	698	716	18	-17%	933	992	59	-25%	184	192	8	-7%
Nykultur	-123	-128	-5	5%	-145	-178	-33	14%	-30	-19	11	-9%
Kultur- og bev.pleje	-189	-191	-2	2%	-165	-204	-39	17%	-72	-64	8	-7%
DB II, pyntegrønt	386	397	11	-11%	624	610	-14	6%	82	109	27	-23%
Dækningsbidrag II	2187	2077	-110	107%	1536	1172	-364	154%	306	273	-33	28%
Vej	-87	-85	2	-2%	-70	-41	29	-12%	-26	-18	8	-7%
Vand	-109	-81	28	-27%	-30	-25	5	-2%	-6	-9	-3	3%
Administration	-541	-571	-30	29%	-610	-702	-92	39%	-245	-282	-37	31%
Sociale omkostninger	-106	-110	-4	4%	-77	-88	-11	5%	-2	-10	-8	7%
Ejendomsskat	-213	-196	17	-17%	-194	-201	-7	3%	-94	-145	-51	43%
Øvr. generalomkostninger	-75	-67	8	-8%	-94	-103	-9	4%	-29	-38	-9	8%
general omkost ialt	-1131	-1110	21	-20%	-1075	-1160	-85	36%	-402	-502	-100	85%
Overskud skovdrift	1055	968	-87	84%	461	12	-449	190%	-96	-229	-133	113%
Bivirksomhed	493	501	8	-8%	533	695	162	-69%	396	403	7	-6%
Overskud excl. afskrivning	1548	1469	-79	77%	994	706	-288	122%	301	174	-127	108%
Afskrivning	-54	-79	-25	24%	-146	-149	-3	1%	-4	-9	-5	4%
Overskud excl. skovstøtte	1494	1390	-104	101%	848	557	-291	123%	297	165	-132	112%
Skovstøtte	51	52	1	-1%	48	103	55	-23%	16	30	14	-12%
Overskud ialt	1545	1442	-103	100%	896	660	-236	100%	313	195	-118	100%

Tabel 1. Regnskabstal for 1995-96 for de tre skovegne, samt ændringer. Bemærk at kolonnen til højre under hver skovegn angiver sidste års ændring i forhold til ændring i det samlede overskud fra 1995 til 1996.

Skovstøtte

I modsætning til resultaterne for de andre landsdele er posten for skovstøtte steget væsentligt, nemlig til 103 kr/ha (↑ 55). Kulturarealet er øget ca. 20 % i forhold til året før. Næsten 30 % heraf er plantet som bøg, hvilket kan være en forklaring på den stigende skovstøtte.

Resultater for hedeplantagerne

Det deltagende areal var ca. 18.000 ha. Årets samlede overskud faldt til 195 kr/ha (↓120) i forhold til året før (figur 4). Underskuddet på skovdriften faldt til 229 kr/ha (↓133) i forhold til året før.

Tabel 1 viser, at de dårligere resultater især skyldes øgede omkostninger til skovning og administration samt øgede ejendomsskatter, dog delvist opvejet af højere omsætning af råtræ.

Vedproduktion

Den gennemsnitlige hugst er steget til 5,6 m³ (↑ 0,7), hvilket stadig er 0,6 m³ mindre end den forventede gennemsnitlige tilvækst.

På trods af den øgede afsætning på 1.215 kr/ha (↑ 39) er dækningsbidraget ved vedproduktion faldet, da skovningsomkostningerne samtidig steg til 644 kr/ha (↑113), dog opvejet lidt af faldende udkørselsomkostninger.

Ser man på fortjenesten pr. kubikmeter er den gennemsnitlige salgspris faldet til ca. 220 kr/m³ (↓ 20), mens skovnings- og udkørselsomkostninger er uforandrede (136 kr/m³).

Man har altså gennem øget skovning formået at øge afsætningen på trods af faldende nåletræspriser. Den øgede omsætning har resulteret i øget niveau for skovningsomkostningerne, hvorfor det samlede resultat er blevet reduceret til 472 kr/ha (↓ 50).

Pyntegrøntproduktion

I forbindelse med afsætningen af pyntegrønt, er der ikke sket de store ændringer.

På kultursiden er der dog sket nogle besparelser således, at det samlede DB II for pyntegrønt er forbedret til 109 kr/ha (↑ 27).

I forhold til de gamle skovegne må indtjeningsbidraget fra denne produktionsgren siges at være beskedent, dels som følge af en lavere pyntegrøntandel, dels som følge af begrænsninger i artsvalg/dyrkningsmuligheder. Men set i forhold til vedproduktionen i hedeplantagerne er indtægterne fra pyntegrønt af væsentlig betydning.

Samlet bidrager pyntegrønt med et DB II på 109 kr/ha samlet skovareal. Vedproduktion bidrager med et DB II på 164 kr/ha samlet skovareal på trods af,

at pyntegrønt kun udgør ca. 4,5 % af det samlede bevoksede areal.

Administrationstidsforbruget er skønnet til kun ca. 15% af den samlede administrationstid, hvilket er halvdelen af det skønnede tidsforbrug i de gamle skovegne, hvilket igen harmonerer med den lavere pyntegrøntandel.

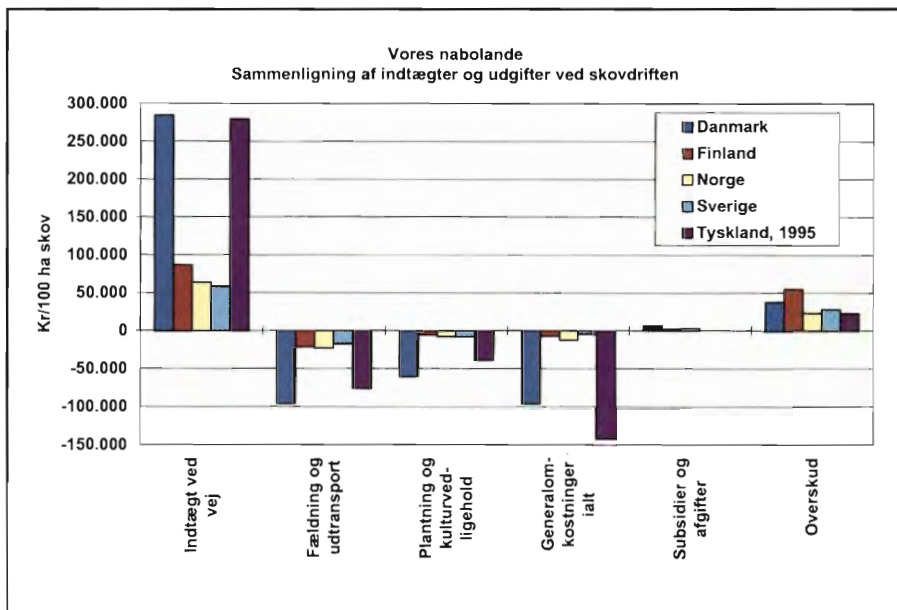
Generalomkostninger

Samlet er generalomkostningerne steget til 500 kr/ha (↑ 100). Stigningerne skyldes især øgede administrationsudgifter og øgede ejendomsskatter.

Ca. 75 % af hedeplantagerne i oversigten anvender ekstern forstlig bistand. Antages det, at en del af administrationsudgiften skyldes provision i forbindelse med afsætning af træ, kan stigningen til 282kr/ha (↑ 37) forklares med den øgede hugst, der har fundet sted i året.

Vedrørende ejendomsskatter vil en sammenligning af skatteniveauet over en længere periode vise, at i 1992-1994 lå niveauet på ca. 200 kr/ha. I 1995 faldt ejendomsskatten til ca. halvdelen, og i 1996 var den 145 kr/ha.

Variationen skyldes formentlig en indtægtsføring af for meget betalt ejendomsskat i 1995, som følge af den reduktion i skovbrugets grundværdiansættelse Skovforeningen fik gennemført i oktober 1994. Ændringen i 1996 i



Figur 5. Sammenligning af omkostnings- og indtægtsniveauer til vores nabolande, resultater i Dkr. pr 100 ha skov.

forhold til 1994 svarer nogenlunde til den reduktion, der fandt sted i grundværdiansættelsen.

Bivirksomhed

Som nævnt ovenfor var det samlede resultat af skovdriften et underskud på 229 kr/ha. At det samlede resultat er positivt skyldes indtjeningen ved bivirksomhed. Samlet bidrager bivirksomhed med 403 kr/ha.

Figur 2 viser de enkelte bidragsydere til posten. Det fremgår, at den væsentligste indtægtskilde er jagt, som bidrager med ca. 300 kr/ha, og udlejning af bygninger som bidrager med lidt over 50 kr/ha.

Sammenligning på tværs af landsdele

Sammenligner man årets resultater på tværs af landsdelene bemærker man, at omsætningen ved vedproduktion er størst for distrikter på Øerne, at distrikter i Jylland eksklusiv hede har en betragtelig omsætning af pyntegrønt og på bivirksomhed, samt at hededistrikterne har de laveste generalomkostninger.

Selv om årsagerne synes oplagte, bør det alligevel give skovadministratorerne stof til eftertanke i den langsigtede disponering.

Tallene skal selvfølgelig tages med et gran salt. De gode tal for vedproduktion på Øerne skyldes en højere løvtræandel, og at der er gunstig afsætning herfor for tiden.

Men på langt sigt er det til en vis grad muligt at ændre sammensætningen af træarter med henblik på risikospredning. Dette er tilsyneladende også den opgave, man er gået i gang med i forbindelse med de skærmforyngelser, der er iværksat i Jylland.

Vedrørende pyntegrøntproduktionen viser det sig, at hvis man beregner overskuddet pr ha pyntegrøntareal i stedet for pr ha samlet skovareal, har distrikter på Øerne det samme gennemsnitlige overskud som distrikterne i Jylland eksklusiv hede, nemlig lidt over 4.000 kr/ha. Øerne og Jylland eksklusiv hede er altså nogenlunde lige effektive i produktionen, men i kraft af den højere pyntegrøntandel på Jylland eksklusiv hede har man altså opnået en højere indtjening.

Vedrørende bivirksomhed må det erkendes, at indtjeningsmulighederne i mange tilfælde er "bestemt af storby-

nærhed". Der ligger her spændende muligheder for at markedsføre nogle af de traditionelt immaterielle goder.

Eksempler herpå er udlejning af arealer til skovbørnehaver, paintball, udvidede træningsmuligheder for motionsklubber etc. eller aktiv markedsføring med henblik på udlejning af de mere attraktive skovhuse.

Med hensyn til de lave generalomkostninger i hedeskovbruget ligger en del af dem formentlig skjult i skovningsomkostningerne, da en stor procentdel af hedeskovbruget har ekstern administration. Alligevel må omkostningerne til administration betragtes som værende væsentligt lavere end resten af landets.

Sammenligning med udlandet

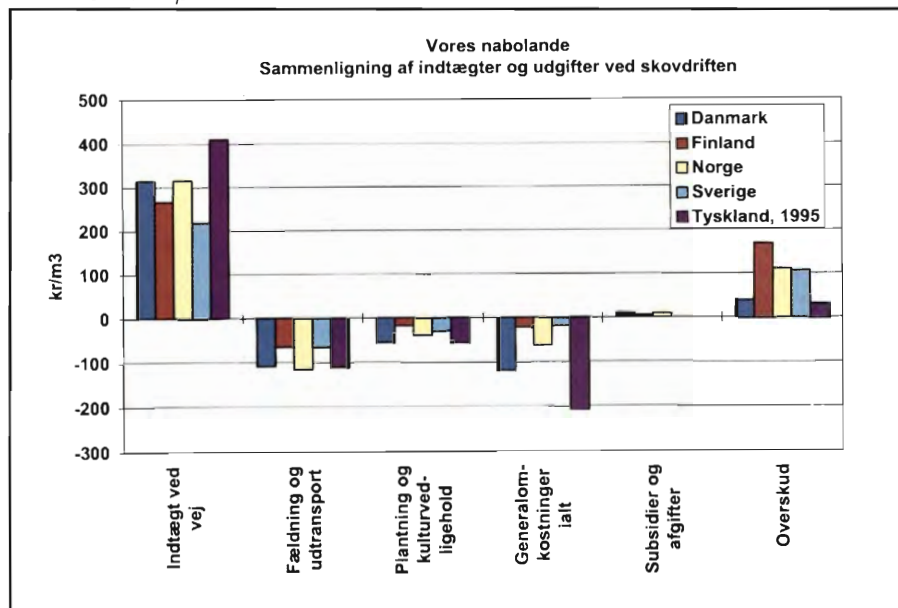
Dansk Skovforening udarbejder årligt en sammenligning af driftsresultater i samarbejde med den finske, norske og svenske organisation for privatskovejere. Ydermere er det lykkedes at fremskaffe resultater fra Tyskland for 1995 - 1996 var endnu ikke udarbejdet under analysearbejdets gennemførelse.

Figur 5 viser resultatet grafisk fordelt på overordnede poster.

De danske tal baseres på regnskabsoversigten, de øvrige nordiske på modelberegninger. De tyske tal er resultatet af en stikprøve på 97 private ejendomme ud af en population på 1.300 privatejendomme med et gennemsnitligt areal på 800 ha.

De danske tal pr 100 ha indeholder også værdien af pyntegrøntproduktion, men ikke resultater af bivirksomhed. De øvrige landes tal indeholder kun resultater af vedproduktionen da værdien af pyntegrøntproduktionen er underordnet. De forskellige lande har ikke anvendt

Figur 6. Sammenligning af omkostnings- og indtægtsniveauer til vores nabolande, resultater i Dkr. pr m³.



Bemærk

Regnskabsoversigten angiver resultatet for den gældfri ejendom, dvs. der er ikke afholdt udgifter til eventuel belåning. Der er heller ikke fratrukket en eventuel driftsherrevinst.

Læseren gøres opmærksom på at resultatet for pyntegrønt angives i forhold til *skovens samlede areal*. Hvis resultatet blev angivet i forhold til pyntegrøntarealet ville resultaterne pr. ha være væsentligt højere, da pyntegrøntarealet - som tidligere nævnt - kun udgør en lille del af skovens samlede areal.

Den geografiske inddeling i regnskabsoversigten er ændret fra kategorierne "Hedeplantager", "Distrikter øst for Storebælt" og "Distrikter vest for Storebælt" til "Hedeplantager", "Jylland ekskl. hede" og "Øerne".

Læseren skal være opmærksom på, at det kun har været muligt at gå tilbage og ændre denne geografiske opdeling på data fra og med 1993.

helt samme fordeling af omkostninger, hvorfor sammenligningen kun må anses som vejledende.

Det fremgår tydeligt, at der er det største indtjeningspotentiale på de mere frodige lokaliteter i Danmark og Tyskland, mens det i det øvrige Norden er væsentligt ringere.

Til gengæld er skovbruget i det øvrige Norden koncentreret om få træarter med deraf følgende større muligheder for rationalisering i oparbejdning og administration. Dette kan måske forklare, at man formår at opnå nogenlunde samme overskud i de fem lande.

Finland skiller sig ud med et væsentligt bedre resultat. Tages priserne på skov i betragtning, er det tydeligt, at det giver en bedre forretning at dyrke skov i Finland, Norge og Sverige end i Danmark og Tyskland.

For at analysere hvor stor en del af forskellene der skyldes produktionspotentiale, er en tilsvarende opgørelse foretaget pr samlet solgt kubikmeter træ (figur 6).

Som forventet er omsætningen pr. kubikmeter højest i Tyskland. De fleste har vel en opfattelse af, at der i Tyskland dyrkes kvalitetstræ.

Overraskende er det, at man i Norge har samme gennemsnitlige omsætning, som man har i Danmark, da der i Danmark dyrkes væsentligt mere værdifuldt løvtræ. Forklaringen må være, at man i Norge har bedre afsætningsmuligheder for nåletræet. Til gengæld har man også tilsvarende høje oparbejdningsomkostninger på grund af et mere besværligt terræn.

Det er interessant, at man i Finland og Sverige kan oparbejde for ca. halv-

delen af, hvad det koster at oparbejde i de øvrige lande. Forskellen kan ligge i forskellige opgørelsesmetoder, eller forudsætninger ved modelbetragtning i forhold til registrering af faktiske forhold.

Generalomkostningerne er meget højere i Danmark og Tyskland (de danske tal er korrigeret for administrations-tid medgået til pyntegrønt og bivirksomhed).

I forbindelse med årets møde i Nordens Skovejerorganisationers Forbunds (NSF) blev det diskuteret at forsøge at opgøre, hvor meget administrationstid, der medgår til kommunikation med omverdenen, da disse tal ikke indgår i Finland, Norge og Sveriges modelberegninger.

En del af forklaringerne på de meget højere omkostninger i Danmark og Tyskland kan være, at denne tid automatisk medtages, når man registrerer faktisk forbrug i modsætning til når man beregner på grundlag af modelbetragtninger. Det kan dog ikke være hele forklaringen, men materialet tillader ikke en nærmere analyse heraf.

Problemstillingen er imidlertid relevant nok. Man må være opmærksom på den mæthed, der medgår, når man fra politisk hold pålægger skovadministrationerne at deltage i møder, foretage forskellige opgørelser etc.

Samlet fremgår det, at overskuddet pr. kubikmeter er væsentligt højere i Finland, Norge og Sverige, og at man i disse lande gennem rationalisering tilsyneladende har opnået et mere rentabelt skovbrug.

Det ligger uden for denne regnskabsoversigt at gå dybere ind i baggrunden herfor, men umiddelbart synes det, som om der her er et område, der trænger til nærmere belysning.

Afslutning

Det er godt at se at det går fint på løvtrædistrikterne. Det er beklageligt igen at måtte konstatere at resultatet af skovdriften på de typiske nåletrædistrikter har været dårligt og endda som gennemsnit har givet underskud på hededistrikterne.

Man må håbe at vi oplever en bedring i afsætningsmulighederne for nåle-skovbrugets små effekter, samt en generel prisstigning, ellers kan man ikke forvente en bedring i disse resultater.

Sammenligner man med vores nabolande, synes der at være behov for at vurdere hvordan man kan opnå samme indtjening i nåleskovbruget, som man tilsyneladende har i det øvrige Norden. Et gæt er, at der i Danmark mangler tilstrækkeligt gode afsætningsmuligheder for det smådimensionerede nåletræ, et andet at dansk skovbrug er for administrationstungt.

DTI holdt et møde d. 5/11/97 om hvordan dansk træbranche kunne spare 750 mio. kr på specialsortering af det

Regnskabsoversigter

Regnskaberne for de private skove i 1996 er beskrevet mere uddybende i publikationen "Regnskabsoversigter for dansk privatskovbrug. Beretning nr. 51. 1996", som er udgivet af Dansk Skovforening.

Årets regnskabsoversigt indeholder desuden to artikler over temaet "Administration og nøgletal":

- Direktør Klaus Wunsch, ejer af planlægningsfirmaet KW-Plan, beskriver i artiklen "Taksationer og nøgletal. Nødvendighed eller tids-spilde?" forskellige overvejelser ved anvendelse af prøveflader til datafangst

- Konsulent Ole Sørensen fra managementfirmaet Sant og Bendix giver i artiklen "Benchmarking" eksempler på hvordan benchmarking kan benyttes til rationaliseringer i skovbruget.

Publikationen er på 85 sider inkl. bilag. Regnskabsoversigten er gratis for distrikter der har deltaget i oversigten. Den koster 125 kr inkl. moms for medlemmer af Skovforeningen og 250 kr for ikke-medlemmer.

fyrretræ, der importeres fra det øvrige Norden. Man skulle tro, at der på lignende vis var et vist potentiale ved specialsortering af dansk gran, selv om gran delvist anvendes til andre formål.

Når man ser at økonomien i nåleskovbruget er dårlig, er det velkomment at Produktudviklingsordningen p.t. undersøger muligheder for at tage initiativer på området. Det er også velkomment, at man allerede har nedsat en arbejdsgruppe, som undersøger økonomien i den primære nåletræsindustri.

Til gengæld er det glædeligt, at fornemme at de private skovdistrikter har en stigende indtjening fra forskellige former fra bivirksomhed. Man må formode, at denne virksomhedsdel kommer til at få større og større økonomisk betydning i dansk skovbrug.

NATUREN TILBAGE I SKOVEN

Af Karsten Thomsen *)

Naturværdien afhænger af hvor mange fællestræk plantesamfundet har med de oprindelige skove - ikke af om skoven er helt uberørt af mennesker.

Det var ellers en hurtig afskaffelse af de danske naturskove, der blev kundgjort i sidste nummer af SKOVEN (10/97)!

Den gennemføres med et pennestrøg af vicedirektør for Skov- og Naturstyrelsen, Jens Bjerregaard Christensen. Anledningen er, at Peter Sørensen gennemgik Skovlovens mangler og huller i naturbeskyttelsessammenhæng i SKOVEN 8/97.

Bjerregaards argumentation går på, at skovloven retter sig mod kulturskov, og det er alt, hvad vi har, da der "ikke er rester af urskoven tilbage i Danmark"!

I kulturskoven har vi tradition for at plante, hvad vi har lyst til, og derfor er skovloven ikke hullet, stadig ifølge Bjerregaard.

Endelig slutter han: Selv hvis skovloven måtte være lidt hullet, er det en lov, vi har god grund til at være tilfredse med, for man kan ændre den, hvis der er politisk enighed om det

Den sidste lader vi stå et øjeblik...

Naturskovsbegrebet

Først et par bemærkninger om definitionerne: naturskovsbegrebet tages ikke særligt alvorligt, hvis man affejer kritik af skovlovens naturhensyn med henvisning til, at vi altid har rodet i skoven og planter, hvad vi vil, og at al skov er kulturskov i Danmark.

Vi har fra Regnskovsgruppen Nepenthes nu i seks år påpeget, at det i sig selv er uvigtigt for naturværdien og biodiversiteten, om mennesket har pillet ved en skov.

Urskov forstået som aldrig berørt og



Giv incitament til at plante hjemmehørende træarter frem for eksotiske i stedet for blot at favorisere løv for nål. Skovfyr er et nåltræ som har tilknyttet en stor rigdom af arter herhjemme. (Arkivfoto af skovfyr på 103 år fra Asserbo Plantage i Nordsjælland).

aldrig påvirket skov findes ingen steder i den vide verden (1,2), men naturværdierne mylder i et plantesamfund (skov, villahave, græsningsareal), jo flere fællestrekk det har med de oprindelige skove (2).

Miljøministeriet selv har defineret naturskov så bredt, at vi forstår, hvis Bjerregaard helt afstår fra at bruge begrebet, når talen er på naturbevarelse i skovene.

I Nepenthes er vi enige med Peter Sørensen i, at skovloven har store brist udi at sikre naturindhold i skovene. Her skal blot nævnes en enkelt af de simple forbedringer, Nepenthes foreslog under høringen til sidste skovlovsrevision: Giv incitament til at plante hjemmehørende træarter frem for eksotiske i stedet for blot at favorisere løv for nål.

Skovfyr er et nåltræ med meget lang historie i Danmark og dermed stor rigdom af tilknyttede arter herhjemme. Det modsatte er tilfældet for en række løvtræarter, der fortsat plantes almindeligt.

Man kan altid håbe på gradvise forbedringer af skovloven, men sårbare urskovsarter uddør altimens. Og er de måske ikke rester af urskoven - den småbladede lind, de små flagspætter, lungelaven, eremitten og forsåvidt de fleste andre af skovens ikke-anbragte arter?

Nepenthes støtter derfor ethvert initiativ, der bringer større naturindhold tilbage i skovene. Derfor var vi jordemødre til oprettelsen af ProSilva i Danmark, derfor holdt vi symposium om naturnær skovdrift (3), og derfor arbejder vi for fremme af FSC-certificering herhjemme.

Noter

1. Thomsen, K. 1992. Urskoven er ikke død. s. 14-19 i Sørensen, P. & Thomsen, K. (red.). Danmarks naturskove - Nepenthes.
2. Thomsen, K. 1996. Alle tiders urskov - Danmarks vilde skove i fortid og fremtid. - Nepenthes Forlag.
3. Sørensen, P., Feilberg, P. & Forfang, A. (red.). Skovbrugets grønne alternativ. - Nepenthes Forlag.

*) Skovøkolog og formand for Regnskovsgruppen Nepenthes.

NATURSKOV I STATSSKOVENE

Statsskovene har nu udpeget i alt 9.176 ha statsskov der i løbet af en årrække skal overgå til anden drift: Urørt skov, plukhugst, græsningsskov eller stævningssskov.

Formålet er at beskytte det særlige plante- og dyreliv der findes i disse skovtyper.

Projektet kan vise sig at blive til gavn for hele det danske skovbrug.

Statsskovene præsenterede i 1992 en "naturskovsstrategi" som havde til formål at bevare mest muligt af variationen i skovens plante- og dyreliv. Det skulle ske ved at en række arealer overgik til andre driftsformer eller blev udlagt til urørt skov.

Nu har man udpeget de lokaliteter der skal indgå i strategien, og de er beskrevet i to store bøger. Tabel 1 viser hvor store arealer der er udpeget.

Skovtyper

Strategien omfatter flere forskellige skovtyper, og de kan i store træk beskrives således:

Urørt skov. Skoven indeholder træer i mange aldre. Træerne får lov at dø af sig selv. De døde stammer har stor betydning for mange svampe, insekter og fugle. Skoven rummer mange fugtige lavninger og skovmoser.

Plukhugstskov. Plukhugst er den ældste form for skovdrift i Danmark. Oprindeligt fældede man det træ man havde brug for og lod skoven forynge sig selv. Nyere former for plukhugstdrift sigter på at optimere værdien af vedproduktionen.

De arealer der indgår i strategien drives efter særlige regler som gavner plante- og dyreliv. Arealet skal hele tiden være skovdækket, der skal være træer af forskellige aldre og arter, og en



I statsskovene er der udlagt 1697 ha til græsningsskov. De græssende dyr kan være kvæg, får eller hjorte. Billedet stammer fra Kollekolle ved Værløse nord for København hvor der er græsningsskov i en slugt ned mod Furesøen.

del af træerne efterlades til naturlig død og henfald.

Stævningssskov. Stævnning er en gammel driftsform der tidligere har været af stor betydning for landbefolkningen. Skoven gav træ til brænde og redskaber samt gærdsel til hegn.

Ved stævningsdrift udnytter man at en række træarter kan skyde fra stødet

efter de er skåret ned. De første år kommer der meget lys til skovbunden - senere bliver skoven meget tæt. Stævningsdriften vil derfor medføre en vekslen mellem den tætte skov og den åbne eng til gavn for en række urter og insekter.

Græsningsskov. Denne skov er præget af mange lysninger og en frodig

Tabel 1. Hovedtal for udmøntning af naturskovsstrategien i statsskovene år 2000 (hektar).

Urørt skov	3523 1)
Gamle driftsformer	5653 2)
heraf:	
Plukhugst	3819
Græsningsskov	1697
Stævningssskov	171

1) Heraf var 420 ha urørt skov i forvejen. Herudover er der udpeget yderligere 449 ha som lægges urørt inden år 2040.

2) Nogle arealer skal drives efter flere retningslinjer, og derfor er tallet for gamle driftsformer i alt lidt mindre end summen af hver af de tre typer.



Der er udlagt 3819 ha til plukhugstdrift i statsskovene. Arealet skal hele tiden være skovdækket og rumme træer af mange forskellige aldre og arter. Billedet viser en bøgebevoksning på 124 år i Krogdalsvang i den nordøstlige ende af Gribsskov.

bundvegetation. Der er en del gamle træer, men kun lidt opvækst.

Græsningsskoven rummer en blanding af skovens, engens og overdrevets planter, og de gamle og døde træer er til gavn for mange arter af svampe, insekter og fugle.

Er målet nået ?

Tabel 1 viser hvor store arealer der er udpeget i statsskovene. Men også de private skove er med i form af frivillige aftaler efter skovplejeordningen.

Fra 1994 og frem til 1.1.1997 er der lavet aftaler med private skovejere om at udlægge 791 ha urørt skov, 962 ha plukhugstdrift, 27 ha græsningsskov og 29 ha stævningskov.

Det samlede areal i statens og private skove udgør:

Urørt skov	4.314 ha
Gamle driftsformer	6.671 ha
I alt	10.985 ha

Ifølge strategien fra 1992 skulle der sikres 5.000 ha urørt skov og 4.000 ha med gamle driftsformer inden år 2000. Målet er altså mere end nået hvad angår gamle driftsformer, men ikke helt for urørt skov.

Dette punkt kommenteres ikke i bogen, men Skov- og Naturstyrelsen har oplyst at udpegningen af arealer er ikke helt færdig endnu. Der er flere distrikter hvor man er i gang med at

lave driftsplaner, og i den forbindelse gennemgås distriktet mere grundigt.

Hensynet til friluftslivet har også spillet ind ved udpegningen. I skove som er meget besøgt af skovgæster vil man ofte afstå fra at udpege urørt skov, fordi man vil kunne lave mere lysåbne skove.

En forklaring kan måske også søges i nogle bemærkninger under omtale af plukhugst: "... ved plukhugstdrift sikrer man en række af de strukturer som findes i urskovsagtig skov uden helt at give afkald på at udnytte værdifulde træeffekter eller at afstå fra muligheden for at skabe lys og luft i skoven ... til at begynde med kan plukhugstdrift give flere nicher end nyligt urørte skovarealer, da en uensaldrethed i bevoksningerne hurtigere vil indtræffe. Særligt vil man kunne undgå at skoven bliver helt mørk i mange årtier, hvilket man kan risikere i urørt skov, som har haft ensaldrende monokulturer som udgangspunkt." (Bind 1, s. 21).

Med andre ord: Plukhugstskoven er i biologisk henseende næsten lige så god som den urørte skov. Og den vil måske være bedre end den urørte skov i en overgangsfase på flere hundrede år.

Så hvis man tæller arealer op er strategien ikke helt nået. Men hvis man måler "naturværdier" - hvordan det end skal gøres - er det ønskede mål måske nået.

Strategien skal tages op til revision i

Tabel 2.
Fordeling på distrikter år 2000. Hektar.

	Urørt skov	Gamle driftsformer
<i>Gamle skovegne øst</i>		
Kronborg	290	365
Frederiksborg	405	684
Københavns	117	193
Odsherred	17	4
Falsters	180	248
Bornholms	180	318
Tisvilde	252	150
Jægersborg	73	934
<i>Gamle skovegne vest</i>		
Buderupholm	164	391
Fussingø	359	613
Silkeborg	332*	563
Haderslev	107	324
Aabenraa	47	88
Gråsten	147	73
Fyns	18	46
Lindet	334	209
Øvrige hededistrikter	176	223
Nordjyllands	75	201
Øvrige klitdistrikter	254	6
<i>I alt</i>	<i>3523</i>	<i>5653</i>
* År 2040 er arealet steget til 623 ha.		



Der er udlagt 171 ha til stævningskov - eller gærdselskov - i statsskovene. Billedet stammer fra Næss på Langeland, hvor arealet i forgrunden har været skåret ned to år før. Der er efterladt enkelte træer fra de forrige generationer; i baggrunden ses et stykke som endnu ikke er skåret ned.

år 2000. Efter år 2000 skal der fortsat udlægges urørt løvskov, og inden år 2010 er det hensigten at sikre yderligere 1.000 ha urørt løvskov.

Det vigtigste led i strategien er udpegning af arealer til urørt skov og gamle driftsformer. Men også i den øvrige del af statsskovene vil man tage større hensyn til naturværdier fremover. Det sker bl.a. ved at der i løvskov efterlades 3-5 træer pr. ha til højst mulig alder og naturligt henfald, samt ved at begrænse dræning.

Større områder

Tabel 2 viser hvordan naturskovsarealerne fordeler sig på de enkelte statskovdistrikter.

Fordelingen er ret ujævn. Det skyldes især at man har ønsket at udpege en del større sammenhængende områder, fordi mange arter kræver en skov af en vis størrelse for at trives. Desuden tager strategien udgangspunkt i "naturskove" der er defineret som "selvgroet skov af danske træer og buske". Dette krav udelukker hede- og klitområderne, bortset fra løvskove på især Lindet distrikt og nogle egekrat.

De største naturskovsområder er (ha):

Silkeborgskovene omkring søerne	1082
Jægersborg Dyrehave	821
Gribskov, sydligt og centralt	651
Roldskov	582
Gribskov øvrige områder	480
Hald Ege med Inderø	370
Klinteskoven, Møn	314
Teglstrup Hegn, Hellebæk	282
Velling Skov	254
Pamhule området v. Haderslev	252
Draved Skov	248

Omlægning

Der vil gå lang tid før de nye driftsformer er gennemført fuldt ud.

Nogle arealer har i lang tid været drevet urørt eller meget ekstensivt - og der findes også gamle græsningsskove og stævningskove.

Men de fleste bevoksninger har indtil nu været drevet forstligt, dvs. alle træer har samme alder, og der er kun en eller

få træarter. Disse bevoksninger skal nu hurtigst muligt ændres til uensaldrende bevoksninger med flere træarter.

Hvis der er tale om ældre bevoksninger med en del undervækst kan man foretage en kraftig hugst. Dermed skabes der lysbrønde med mulighed for naturlig foryngelse. Ellers kan der foretages hegning for at fremme opvæksten.

Hvis der er tale om yngre bevoksninger bør man nok foretage flere kraftige indgreb for at give større variation. Det vil være en dårlig løsning blot at stoppe hugstindgreb, for det vil medføre en skov med opkøbte stammer af samme alder og vil ikke fremme en naturlig struktur.

Mange af de udpegede arealer rummer bevoksninger med rødgran og andre nåletræarter som med tiden skal fjernes. De afdrives ved normal omdriftsalder, og derpå overlades arealet til naturlig tilgroning. Hvis der er tale om større flader kan der blive tale om indplantning med "naturlige træartsblandinger".

Skov- og Naturstyrelsen siger at der som hovedregel ikke er tale om nogen "etnisk udrensning". Hvis en træart kommer af sig selv skal den blive, og især på mager jord vil nåletræ kunne have en plads.

De første trin i ændringen af driften er taget i 1993, men først omkring år 2040 er omlægningen gennemført fuldt ud. Det understreges at når man ser på de enkelte arealer så er den markerede driftsform ikke en *tilstand* man kan se her og nu. Det er derimod en *plan* for den fremtidige drift.



En urørt skov vil rumme en del svækkede træer som kan udgøre en fare for skovgæsterne. Risikoen for nedfaldne grene er måske større i den urørte skov end den forstligt drevne, men Skov- og Naturstyrelsen mener at risikoen under alle omstændigheder er minimal. Billedet stammer fra Esrumlund i Gribskov hvor et træ har lagt sig ud over en lille trampesti. (Billedet er optaget 25. 10.97 hvor der lå sne mange steder i Nordsjælland, red. anm.).



Foreløbig er der udlagt 3523 ha som urørt skov i statsskovene. Billedet stammer fra Nørreskoven ved Furesøen og viser en gruppe bøge på op til 300 år, kaldet "Svenskebøgene". Disse træer er efter sigende vokset op efter at svenskekrigene i 1658-60 havde medført at store dele af skoven var blevet fældet til brænde.

Spørgsmål

Det er en helt ny form for skovdrift som statsskovene nu vil indføre. Det rejser en række spørgsmål:

Økonomi

Hvad koster omlægningen?

Statsskovene har udtaget godt 9.000 ha af den ordinære drift. Det er dog ikke alt sammen højproduktiv skov. Mange arealer har været under ekstensiv drift i mange år fordi tilvæksten er lav eller der er høje omkostninger til forstlig drift - fx vådområder eller meget kuperede områder.

Når driften er lagt om vil der fortsat komme indtægter fra de udpegede skovområder. Der foregår en del hugst i plukhugstskoven, og der vil komme indtægter fra forpagtning af græsarealer og fra salg af flis mv. fra stævningssskovene. Men uanset hvordan man ser på det vil strategien koste en del, især i form af lavere indtægter.

Det fremgår ikke af bøgerne hvor meget strategien koster.

Intet nåletræ

Der er enkelte bevoksninger med skovfyr som dominerende art, idet skovfyrren var hjemmehørende indtil 1600-tallet flere steder i landet. Men bortset fra det er der udelukkende tale om løvskov

- og granbevoksninger fjernes ved normal omdriftsalder. Årsagen er at strategien sigter på at bevare "selvgroet skov af danske træer".

Men et andet formål med strategien er at bevare værdifulde økosystemer med et rigt plante- og dyreliv. Og ud fra den betragtning mangler der i høj grad nåleskove.

Mange steder på de lettere jorder findes der biologisk meget værdifulde arealer med en selvsået blanding af nåletræ og løvtræ. Mange af disse områder drives allerede i dag ekstensivt eller helt urørt.

De naturlige skovøkosystemer på mager bund er fra naturens hånd mere artsfattige, men der er også tale om andre arter end i løvskovsområderne. Hvis man inddrog flere nåleskove i strategien ville man derfor få en større biologisk variation på landsplan. Det aller vigtigste er måske at det markeres at nåleskoven - ligesom løvskoven - rummer et stort antal plante- og dyrearter som bør have deres plads i danske skove.

Skov- og Naturstyrelsen har i øvrigt oplyst at man er klar over at der i den første udpegning har været fokuseret meget på de gamle skovegne. Når strategien revideres i år 2000 vil man nok i højere grad fokusere på hede- og klitdistrikterne.

Døde grene og træer

Efterhånden som strategien gennemføres vil der især i de urørte skove være en del træer som kan vælte af sig selv - eller der er store grene som kan falde ned på skovgæsterne.

Skov- og Naturstyrelsen er opmærksom på problemet. Derfor vil man holde øje med de træer som står ud mod offentlig vej. Hvis træerne udgør en risiko vil de blive beskåret eller fældet, og stammen vil blive efterladt på stedet.

Der er imidlertid også risiko for nedfaldne grene i den forstligt drevne skov - og i større nåletræbevoksninger kan der ske fladefald i stormvejr.

Uanset hvordan skoven drives er der en vis risiko for at skovgæster kommer til skade. Risikoen er nok højere i den urørte skov end den dyrkede, men Skov- og Naturstyrelsen mener at risikoen under alle omstændigheder er minimal.

Er skoven urørt?

Omkring 4000 ha skal lægges helt urørt. Det vil sige at skovtræerne bliver ikke rørt af skovens personale (bortset fra træer der udgør en fare). Men hvad med de øvrige planter og dyr?

Skovgæsterne kan gå overalt i statsskovene og samle svampe, plukke blomster osv. De påvirker naturen, ikke blot ved at indsamle planter, men også

ved at gå rundt og trampe på skovbunden.

Dyrelivet kan også blive påvirket hvis folk går gennem tæt opvækst - og en løs hund kan skræmme rugende fugle (hunde skal normalt være i snor, men det overholdes ikke altid).

Skov- og Naturstyrelsen er opmærksom på problemet, men man mener at det kun vil være betydende i enkelte meget besøgte skove. Man vil søge at undgå skader ved at oplyse om den ændrede driftsform - bl.a. gennem vandretursfoldere - og der kan opsættes skilte hvis det skønnes nødvendigt.

Man kunne også overveje at lede færdslen ad bestemte stier hvor den ikke gør så meget skade. Eller lade folk nyde naturen fra udsigtplatforme - som det sker mange steder i vådområder.

Skåner de private skove

De private skove bidrager med knapt 2.000 ha gennem frivillige aftaler efter skovplejeordningen. Men der findes mange andre skove der er urørte, i ekstensiv drift eller i plukhugstagtig drift.

Det kan der være mange årsager til. Måske vil forstlig drift give for lille indtjening (fx vådområder eller små isolerede skove). Eller ejeren lægger mere vægt på æstetik, naturindhold, historie (parker og dyrehaver) eller jagt.

Mange ejere lægger stor vægt på at beskytte disse naturværdier og vil derfor gerne begrænse færdslen. Her kan de mange nye arealer i statsskovene være en hjælp, fordi de tager noget af presset fra de private skoves naturarealer.

Hvorfor urørt skov?

Det mest oplagte spørgsmål er måske hvorfor man overhovedet tager et så stort skovareal ud af drift?

Som udgangspunkt er der tale om en politisk beslutning. Den er en opfølgning på FN's miljøkonference i Rio og de anbefalinger der her blev vedtaget om bevarelse af naturskove og biodiversitet.

I Danmark er den oprindelige urskov forlængst forsvundet. Men med naturskovsstrategien kan vi rette op på tidligere tiders skovpolitik - og vi vil stå lidt stærkere i internationale forhandlinger om natur og miljø.

Bevarelse af naturværdier er især blevet aktuel i de sidste 2-3 år gennem debatten om certificering. Hvis man skal følge FSC's regler skal 5% af skovarealet ligge urørt, og på 5% skal der tages særlige naturhensyn. Det er væsentligt mere end de godt 11.000 ha der nu er udpeget i statslige og private skove.

Men som det er fremgået af de seneste numre af Skoven er det ikke sikkert at certificering er nødvendigt for at sikre afsætningen af træ fra danske skove. Og det er slet ikke sikkert at FSC's model er den rigtige.

Principper for fremtidig drift

Bøgerne rummer en række principper for driften af de udpegede arealer. De omfatter bl.a.:

Urørt skov. Fri dynamik og processer har topprioritet. Der sker ingen hugst eller fjernelse af ved - undtagen af hensyn til skovgæsters sikkerhed eller pas-sage. Grøfter tilstoppes - men gennemgående vandafledning fra arealer ovenfor må tåles.

Som hovedregel skal alle arters konkurrence ske frit - men i særlig tilfælde kan mindre naturplejeindgreb komme på tale (der nævnes ikke hvilke).

Sprøjtning, gødskning og jordbearbejdning må ikke ske. Kørsel med traktor og tunge maskiner må ikke ske. Friluftslivet bør normalt ikke begrænses. Derimod bør man forklare årsagen til skovens "rodede" udseende.

Græsningsskov. Det typiske vil være græsning med husdyr eller hjorte. Træer bevares til størst mulig alder, og døde træer efterlades i vid udstrækning. Hugst bør ske for at opnå kraftige, længelevende træer af flere forskellige hjemmehørende træarter. Afvanding bør begrænses mest muligt.

Græsningstrykket tilpasses de lokale og historiske forhold. Hvis dyrene ikke kan trives uden gødskning af arealet bør græsningstrykket sænkes, eller tilstødende hede- eller græsarealer inddrages.

Foryngelse bør ske ved naturlig opvækst under hegn fremfor ved plantning. Jordbearbejdning og sprøjtning undlades. Friluftsliv, inkl. flere jagttyper, kan i vid udstrækning praktiseres.

Stævningsskov. Fortsættelse og genoptagelse af den kulturhistorisk betingede driftsform har topprioritet, enten som lavskov eller som mellemskov. Tiden mellem hugster tilpasses de lokale og historiske forhold. Det bør tilstræbes at have flere aldre af genvækst indenfor skoven.

Træet må som udgangspunkt udnyttes frit. Jordbunden skånes i videst muligt omfang, og kørsel med traktor og tunge maskiner begrænses. Afvanding begrænses mest muligt.

Plukhugstskov. Principperne er specielt udformet til naturskovsstrategien og er en bevidst naturvenlig variant af den "uordnede plukhugst".

Skovarealet holdes vedvarende dækket af skov bestående af flere træarter og aldre i blanding. Træer hugges med forskellige formål for øje: Lysning for naturlig opvækst, lysning for skovbundsfloraen, tynding af hensyn til resterende træer, udnyttelse af økonomisk værdifulde træer. Renafdrift og fladeforyngelser bruges ikke.

Dødt ved efterlades i vid udstrækning. Som hovedregel bevares løbende mindst 5-10 træer pr. ha til størst mulig alder og efterfølgende død, udover at et væsentligt antal træer holdes længere end normal omdriftsalder.

Foryngelse sker ved naturlig opvækst, evt. under hegn. Hvis vigtige arter i den gamle skov, fx eg, ikke forynger sig selv, kan de dog indplantes, så vidt muligt med lokalt materiale.

Alle træarter der indgår i foryngelsen bør opretholdes, inkl. pil, birk, asp, røn, elm, løn m.fl. Tynding må ikke ensidigt favorisere fx bøg. Nåletræ kan optræde som indblanding eller i visse tilfælde, fx skovfyr, være hovedtræarten.

Jordbearbejdning begrænses mest muligt og undlades helt i egne hvor foryngelse erfaringsmæssigt kommer helt af sig selv, selvom det kan medføre ubevoksede lysninger i perioder. Afvanding begrænses mest muligt, og sprøjtning og gødskning undlades.

Anden særlig drift. Der er mulighed for at gennemføre andre mindre kendte - fx lokale - driftsformer, såsom løvengsdrift, høslæt i skov mv.

Det afgørende er hvilke krav forbrugerne stiller til skovdriften for at købe danske træprodukter. Her rummer naturskovsstrategien et vigtigt signal, fordi den vil medvirke til at give et positivt billede af dansk skovbrug.

Statsskovene er gået foran i udpegningen af naturskov, fordi de har lettere ved at påtage sig forpligtelser som koster noget. Men resultatet vil kunne blive til fordel for hele det danske skovbrug.

sf

Kilder:

Særligt beskyttet naturskov - lokaliteter i statsskovene. Bind 1, Øerne (inkl. generelle afsnit med baggrund for strategien), 162 sider, ill.. Bind 2, Jylland, 206 sider, ill.. Ud-g. af Miljøministeriet, Skov- og Naturstyrelsen oktober 1997. ISBN 87-7279-048-2. De to bind sælges separat, pris 150 kr/stk og kan købes i Skov- og Naturstyrelsen, tlf. 39 47 20 00, eller Miljøbutikken, tlf. 33 93 92 92.

Strategi for de danske naturskove. 48 sider, ill. Miljøministeriet, Skov- og Naturstyrelsen 1994. (Omtalt i Skoven 3/94, side 120).

Forstfuldmægtig Kaare Thyregod Madsen, personlig meddelelse.

Stigende møbeleksport

I første halvdel af 1997 steg møbeleksporten med 5% - 280 mio. kr - i forhold til samme periode året før.

Det største marked, Tyskland, gik tilbage med 2%, men det blev opvejet af pæne stigninger på andre nærmarkeder - Norge, England, Sverige og Frankrig. Mange producenter har desuden øget afsætningen kraftigt uden for Europa til lande som USA, Japan, Sydkorea, Israel og Taiwan.

Foreningen Dansk Møbelindustri udtrykker tilfredshed med at producenterne nu spreder sig over flere lande og dermed bliver mindre afhængige af det hidtil dominerende tyske marked.

Importen af møbler er også steget i samme periode - nemlig med 411 mio. kr, svarende til 26%. Og da detailsalget kun er steget med 300 mio. kr (en stigning på 10% fra året før) har de danske producenter tabt markedsandele på hjemmemarkedet.

Dansk Møbelindustri er dog ikke så bekymret over udviklingen. De peger på at mange udenlandske producenter har øget markedsføringen fordi danskernes købekraft er øget. En anden årsag er aktuelle modestrømninger i retning af det eksotiske - således kommer 13% af importen fra Indonesien, Vietnam, Kina og Thailand (i alt 257 mio. kr).

Kilde: Danske Møbler 8/97.

Møbeleksport 1. halvår 1997, mio. kr, og stigning i forhold til 1. halvår 1996 for de vigtigste lande.

	1. halvår 1997	%
Tyskland	3039	-2
Sverige	527	+9
Norge	501	+27
England	452	+25
USA	345	+5
Holland	276	-5
Frankrig	242	+12
Schweiz	192	-5
Belgien	162	+17
Østrig	149	-7
Japan	128	+19
<i>I alt</i>	<i>6450</i>	<i>+5</i>

Møbelimport 1. halvår 1997, mio. kr, og stigning i forhold til 1. halvår 1996.

	1. halvår 1997	%
Sverige	460	+14
Tyskland	291	+22
Italien	268	+35
Indonesien	132	+40
Norge	127	+9
<i>I alt</i>	<i>1979</i>	<i>+26</i>



Der er blevet større interesse for eksotiske møbler fra Asien og Latinamerika i danske hjem.



Verdens møbelproduktion

Danmark står for ca. 1.5% af verdens møbelproduktion.

De europæiske møbelproducenter har opgjort den globale møbelproduktion til ca. 1250 mia. kr (167.8 mia. ECU). Heraf står EU-landene for 40.6%, fulgt af USA-Canada-Mexico med 23.9%. Nr. 3 er Japan med 11.9%, mens de sydøstasiatiske lande laver 8.0%. Latinamerika dækker 3.2% og Østeuropa 2.8%. Øvrige lande står for de sidste 9.6%.

Ved bedømmelse af tallene bør man gøre sig klart at der ikke er opgjort antal møbler, men værdien af møblerne. Dermed får møbler fra højprisområder, såsom EU-landene og Nordamerika, større vægt end møbler fra fx Østeuropa og u-lande. Desuden er der sikkert mange lokale producenter i især u-lande som ikke er med i statistikken.

Kilde: Danske Møbler 8/97.



AKKERUP PLANTESKOLE
5683 HAARBY
TLF. 6473 1058 - FAX 6473 3158

Skov-, læ og hækplanter

Rekvirer katalog eller De er velkommen til at aflægge Planteskolen et besøg. Tilbud afgives gerne.



HAKKI PILKE 2X

saver og kløver brænde
op til 30 cm Ø automatisk

Op til 20 m³/t
kædesav - 2 kløvestationer

Priser fra kr. 40.500 - kr. 58.000
excl. moms

ABM

STÅL

Egedevej 149, 4640 Fakse

56 39 77 22 Fax: 56 39 77 33
Mobil: 20 41 18 19

NÅR FREMMEDE DYR TAGER MAGTEN

Af skovrider Inge Gillesberg

New Zealand rummer oprindelig sjældne dyr som kiwien og værdifulde tømmertræer som kauri.

Men disse arter trues af indførte skadedyr som kronstyr, opossum og kanin samt planter som tornblad. Disse skadedyr og -planter bekæmpes med særdeles kraftige midler.

Indtryk fra studietur til New Zealand i anledning af Danske Forstkandidaters Forenings 100 års jubilæum. Denne artikel er den tredje i en serie - de to første blev bragt i Skoven 9 og 10.

Kiwi, New Zealands nationalfugl. Billedet viser "brown kiwi" som lever i skove og krat på både Nordøen og Sydøen.



Oprindelig var der ingen landlevende pattedyr på New Zealand bortset fra nogle flagermusearter. Derfor var det trygt for fugle at leve på jorden, og New Zealand er så at sige blevet landet med de jordlevende fugle.

Kiwien

Den kendteste af de fugle, der lever på jorden, er nationalfuglen kiwien (*Apteryx sp.*), som kun er aktiv om natten.

Sjovt at en fugl, som ingen ser, i den grad kan blive et symbol på den nationale identitet og dermed nøglen til adskillige pengekasser. De fleste har, som vi, kun set kiwien som en lille klump bag glas i en fuglepark, på postkort eller som pynt på alt fra t-shirts over kopper og krus til slips.

Kiwi-bestanden er i kraftig tilbagegang. Der er flere årsager - ændringer i skovenes sammensætning, rydninger af skove og rovdyr; da kiwien er tilpasset et økosystem uden fjender er den et let bytte for indførte rovdyr.

Derfor køres der kampagner for at sikre kiwiens levesteder, undgå trafikdrab og undgå at kiwier bliver fanget i fælder tiltænkt f.eks. opossum og andre skadedyr. Kampagnerne gør også folk opmærksom, på at hunde har mange kiwier på samvittigheden.

Kauri-skoven

Det er ikke kun dyrelivet, der påvirkes af, at fremmede arter bliver indlemmet i faunaen, men også hele økosystemer, som f.eks. kauri-skoven, trues. (Kauri, *Agathis australis*, er et nåletræ og medlem af *Araucaria* familien).

Oprindelig dækkede kauri-skoven over 1 mio. ha af Nordøen, men i dag er den reduceret til omkring 5 % af det oprindelige areal. Heraf er ca. 6.000 ha oprindelig kauri-skov, og rundt regnet 60.000 ha er 2. generationsskov og buskads fremkommet efter rydning og afbrænding af den oprindelige skov.

Kauri er blevet kraftigt efterstræbt pga. det meget varige kerneved samt det bløde, fleksible ved. Disse egenskaber gør den egnet til alt tømmer til byggeri og skibsbygning, tandhjul, møbler, husgeråd og meget mere.

Kaurien kan opnå imponerende

dimensioner. Den legendariske Tane Mahuta er 51,5 m høj med næsten 18 m til første gren og en diameter på over 4 m. Volumen er næsten 245 m³! Men så har det også taget den 1200 - 1500 år at opnå disse dimensioner.

Der knytter sig en artsrig flora af urter, buske og store træer til kauri-skoven, og de sidste rester af denne skovtype har en vigtig funktion som refugium for truede dyrearter. Men foryngelse og artssammensætning er under kraftig påvirkning af forskellige skadedyr.

Skadedyrene

Efter James Cook i 1769 så at sige genopdagede New Zealand og kortlagde det, begyndte indvandringen af europæere til landet. Med dem fulgte en række dyrearter, som fik afgørende indflydelse på den newzealandske flora og fauna.

Problemerne med ødelæggelse og foryngelse af skovene skyldes en kombination af primært kronvildt, opossum og kaniner. Kronvildt (*Cervus elaphus*)

Tane Mahuta, den største kauri.





Opossum, New Zealands værste skadedyr

unger og æg, og den har en stor del af skylden for kiwiens tilbagegang.

Genskabelse af økologisk balance

I Trounson Kauri Reserve under Department of Conservation er målet at beskytte flora og fauna knyttet til kauriskoven.

På grund af sin øde beliggenhed blev skoven skånet for total udryddelse, og i 1876 kom den i offentligt eje. Lang tids diskussion og frustration om formålet med skoven fulgte, og først med hugsten af skibstømmer i 1940'erne blev der sat skub i planer om bevarelse af skoven.

I 1952 blev området sammen med Weipoua Kauri Forest fredet, og flere arealer fulgte. I 1987 blev al statsejet kauri-skov fredet.

Den største hæmsko for at kunne genskabe den økologiske balance i Trounson Kauri Reserve er opossumen, men også ilder, vildkat og hermelin er skadedyr.

Opossumen ødelægger som tidligere nævnt trækroneerne, afgræsser skoven og tager opvækst af kimplanter bl.a. af kauri, mens ilder, vildkat og hermelin tager fugleæg og -unger. Derfor er det vigtigt, bl.a. for at beskytte den relativt store bestand af kiwier, som skoven huser, at bekæmpe bestanden af opossum m.fl.

For at komme disse dyr til livs fik vi præsenteret et helt galleri af fælder. Adskillige medarbejdere er fuldt beskæftiget med at røgte fælder og lægge gift ud. Et imponerende projekt, der har resulteret i, at hvor man for år tilbage kunne skyde 8-10 opossum per

Tornblad, en plage på mange arealer.



tager opvæksten, opossum (*Thrichosurus velpecula*) ødelægger trækroneerne, og kanin (*Oryctolagus cuniculus*) æder, hvad de kan komme til. Disse arter formerer sig eksplosivt fordi de ikke har nogen fjender.

Problemet med kronvildt har man i dag nogenlunde under kontrol takket være en effektiv udryddelseskampagne. Man har simpelthen overfløjet områderne med helikopter og skudt kronvildtet ned med maskingevær. En enkelt mand har skabt sit økonomiske imperium ved i første omgang at opsamle de døde dyr og eksportere snart sagt alle dele af dem til japanerne. Siden har han opstillet fælder og fik således startet en hjortefarm.

Kaninerne beskyder man så kraftigt som muligt, men i nogle områder er der fortsat store bestande. Der afholdes konkurrencer om at skyde flest kaniner på 24 timer, og her er 15.000 stk ikke et ualmindeligt resultat. Kaninkød er ikke i høj kurs på New Zealand!

Opossumen regnes for New Zealands værste skadedyr. Der er omkring 70 mio. opossum'er på New Zealand, og det anslås, at bestanden vokser med 20 mio. om året! Der er målt bestandstætheder på 1-2 stk/ha i løvskov, op til 25 stk/ha i blandet podocarp-/løvskov og 37 stk/ha i buskads i det åbne land.

Alle disse dyr skal have noget at leve af. De er primært planteædere og kan i løbet af en nat omsætte op mod 100.000 tons plantemateriale. De er alvorlige fødekonkurrenter til nogle af skovens oprindelige dyr, primært fugle. Opossumen kan dog også tage fugle-



Et eksempel på fælder til fangst af bl.a. opossum.

time, kan man nu gå rundt en hel dag i området og kun støde på en enkelt opossum.

Sporerne skræmmer

Den kraftige opformering af opossum og andre indførte dyrearter er ikke enkeltstående eksempler på natur i ubalance.

Tornblad ses som en aggressiv pioner på mange arealer. Den er paradoksalt nok indført til brug for levende uigennemtrængelige hegn. Tornblad kan i nogen udstrækning holdes nede af geder, men det forudses, at en række arealer vil blive opgivet af landmændene, simpelthen fordi de ikke kan holde den i ave.

Newzealændernes opskrift på bekæmpelse af uønskede arter er massiv afskydning eller brug af pesticider spredt ud med helikopter. Der er ikke så sært, at fronterne er trukket skarpt op på New Zealand, og at dialogen mellem forstfolk og de grønne organisationer er ikke-eksisterende.

Selvsåning af ær og fyr ses mange steder i rigt mål. Vil det blive fremtidens pestilens, at eksotiske træarter indtager det åbne land? Adspurgt var den lokale reaktion, at i så fald var der en ny situation, som man måtte tage stilling til til den tid.

CERTIFICERING PÅ MIKRO- ELLER MAKRONIVEAU

Af skovrider Michael Glud,
Hedeselskabet

Debat om landecertificering.

En række af FSC kriterierne er hensigtserklæringer. Derfor skal de ikke overholdes af alle.

Landecertificering er bedre end certificering af enkeltejendomme. En række kriterier overholdes bedst på lande-niveau, og kun en landecertificering er billig nok til at få opbakning fra skovene.

I en artikel i Skoven 10/97 stiller Peter Feilberg spørgsmålstegn ved, om det er muligt at lave en certificeringsordning, som bygger på skovloven.

Ved en gennemgang af de efter hans mening nødvendige ændringer ved den eksisterende lov, får Peter det nærmest til at lyde som om, at det nok ikke kan lade sig gøre. Efter hans mening skal der i loven indbygges en række krav af temmelig restriktiv art for at den kan leve op til FSC's internationale normer.

På baggrund af de møder, jeg som observatør for Hedeselskabet har deltaget i (i den danske FSC arbejdsgruppe, red.), samt de notater, jeg har modtaget (og det er ikke få!), mener jeg Peter strammer den lidt.

En række af FSC-kriterierne er nemlig hensigtserklæringer. Det ligger i hele ordningen, at man uanset udgangspunktet forpligtiger sig til at forbedre sin skovdrift. Mange af kriterierne er mål, som man skal bevæge sig imod.

Jeg mener derfor, det er en overfortolkning, når Peter i slutningen af artiklen skriver, at normerne skal overholdes af alle, der deltager i en certificering, og at skovlovens gulerødder derfor skal erstattes af pisk.

Hvor stor er en skov?

Nu er det jo ikke sådan, at en skovejer, der lader sin skov certificere, skal overholde samtlige kriterier på samtlige kvadratmetre. Urørt skov skal kun ligge dér, hvor det er udlagt, hjemmehørende arter skal kun beskyttes i den udstrækning kriterierne fordrer osv.

Hvis dansk skovbrug derfor - dets liden størrelse taget i betragtning - betragtes som én certificeringsenhed, fås en helt anden situation, som i øvrigt efter min opfattelse giver et langt bedre udbytte for naturen. Det anfører Peter da også i sin artikel. Urørt skov og naturskov udlægges, hvor det har en naturmæssig mening,

Natunær skovdrift hverken kan eller skal indbygges i en lov. Men skovloven skal fortsat indeholde incitament til at dyrke efter naturnære principper. (Billedet stammer fra Ravnborg Skovbrug ved Hadsund, som i mange år har været drevet naturnært).



Der findes allerede en række ordninger der giver incitament til at efterlade træer til naturligt henfald.



hjemmehørende arter placeres, hvor de trives bedst osv.

At erstatte guleroden med pisk er også imod WWF's udtalelse på det Forstlige Symposium i Ry dette forår. Her understregede Kim Carstensen, at WWF ikke ønskede absolutte krav, men en udvikling i skovdriften. Den ønskede udvikling skulle bl.a. betyde mere skov, mere løvtræ, nedtrapning af dræning, selvforyngelse og plukhugst frem for renafdrifter, urørt skov i større "klumper" osv.

Efter min opfattelse er en lang række af FSC's kriterier tilgodeset i den eksisterende skovlov og dennes bekendtgørelser og følgeordninger. F.eks. er ønsket om en udbygning af skovarealet tilgodeset gennem såvel statens egen skovrejsning som privat skovrejsning. Langt den overvejende del af denne skovrejsning er løvskov.

Skovdriftsdiktater eller sund fornuft

Den naturnære skovdyrkning er et af FSC's grundprincipper, og Peter antyder, at det må - selv om det kan være problematisk - gøres til et lovkrav.

Det er en kraftig overfortolkning af FSC-kriterierne. Princip 9 er formuleret med "tilstræbes", "foretrakkes", "begrænses mest muligt", "hvor forholdene tillader det", "så vidt muligt", "når det er nødvendigt" osv.

Det er sund fornuft og helt nødvendigt at formulere det på den måde. Man kan nemlig i sagens natur ikke i detaljer foreskrive en bestemt skovdrift på samtlige lokaliteter i Danmark. Det er stadig nødvendigt, at veluddannede forstfolk træffer beslutninger på stedet.

Derfor hverken kan eller skal naturnær skovdrift indbygges i en lov. Det er vel i sig selv heller ikke særlig naturnært.

Skovloven og dens følgeordninger skal fortsat indeholde incitamentet til at dyrke efter naturnære principper, og udbredelsen og dokumentationen skal fortsat udbygges, ligesom det i dag gøres f.eks. af Pro Silva.

Naturskov, urørt skov og døde træer

Til beskyttelse af naturskove har Skov- og Naturstyrelsen udarbejdet en naturskovsstrategi, og for de arealer der ligger i statsskovene er der taget hånd om deres sikring. Mit kendskab til naturskove i privat regi er meget begrænset, og det kan da være min fejl.

Hvis det er af afgørende samfundsinteresse at sikre en naturskov, må det ske sobert og med respekt for den private ejendomsret. Enten ved en frivillig fredning eller ved at udnytte det fredningsinstrument, som findes i vores lovgivning. Fredningen skal ske mod passende kompensation for den rådighedsindskrænkning den pågældende ejer må lide, fordi han ikke langt tid-

ligere har sørget for at få naturskoven fjernet.

Udlægning af urørt skov sker bedst på nationalt niveau. Som Peter selv anfører, er der såvel væsentlige naturmæssige som administrative fordele herved. Der er ingen ide i at udlægge x antal typografplaget rødgran til urørt skov.

I tilknytning til den eksisterende skovlov findes i forvejen en række ordninger som giver incitamentet til at efterlade træer til naturligt henfald. Her til kommer, at mange af egen fri vilje efterlader træer til henfald.

Hvor højt niveauet for dødt ved skal være kan selvfølgelig diskuteres, men jeg finder det uhensigtsmæssigt med bastante krav på bevoksningsniveau om en vis mængde eller et bestemt antal. Igen kan jeg ikke se naturinteressene tilgodeset, hvis der efterlades fx 10 nordmannsgran til naturlig henfald.

Ønskes mere dødt ved i skovene må incitamentet hertil øges. Man kan også lægge sig op ad de svenske regler, der blot fordrer, at man ikke fjerner naturlig dødt træ (dog undtaget, hvor der er risiko for spredning af insekter eller sygdomme).

Flere hjemmehørende arter

Som Peter anfører, er kravet til andelen af hjemmehørende arter i FSC formuleret som en målsætning. Det har derfor ingen mening at indbygge det i skovloven.

På nationalt niveau øges andelen af hjemmehørende arter dels på grund af sund fornuft og god skovdrift, dels pga. ejerglæde derved, dels pga. forskellige støtteordninger. Netop når det foregår på nationalt niveau har det en mening og falder i tråd med princippet om at anvende et lokalitetstilpasset træartsvalg.

Mange nåleskove får i dag øget deres løvtræsandel væsentligt, idet man anvender løvtræer som et økologisk stabiliserende element på såvel skov- som bevoksningsniveau.

Men det er ikke muligt at drive disse skove økonomisk bæredygtigt, hvis de skal baseres på eg, birk, bævreasp og - som eneste nåletræart - skovfyr, der producerer halvdelen af granen. Dermed vil kravet stride imod et andet FSC-krav, om at skoven skal drives, så den giver et økonomisk afkast.

FSC-certificerede juletræer?

For juletræer har skovloven sat sin begrænsning ved 10%, og FSC-gruppen har indtil videre holdt disse arealer uden for certificering.

Økonomisk sker der for tiden en regulering helt af sig selv, idet økonomien i juletræsdyrkning meget vel i løbet af kort tid kan vise sig at være inderlig uinteressant efter gammel skov af bøg

og gran. En stor del af de nuværende juletræsarealer findes i øvrigt på gamle tjenestejorder, som hidtil har været drevet som landbrug, men arealet medgår i fredskoven.

Til gengæld er her et koordinationsproblem med bl.a. England, som medtager juletræsarealer i certificeringen. Det kan betyde, at man på et tidspunkt vil kunne opleve FSC-certificerede juletræer på det europæiske marked!

Det hænger bl.a. sammen med, at der i den engelske version ikke er forbud mod brug af pesticider, hvilket i sig selv giver en uacceptabel konkurrenceforvriddning, da et sådant forbud findes i det danske udkast.

En mere nuanceret holdning til pesticider var ønskelig. I nogle sammenhænge er en begrænset anvendelse af pesticider en forudsætning for, at man økonomisk bæredygtigt kan omlægge driften i den retning; FSC ønsker.

Bred og billig

En certificering på mikroniveau kan meget hurtigt vise sig at have en meget ringe effekt på naturindholdet i de danske skove. Den bliver nemlig så dyr for den enkelte ejer i restriktioner, planlægning, registrering og kontrol, at stort set ingen vil interessere sig for den.

Hvis prisen på træ fra de ikke-certificerede ejendomme presses af certificeret træ, får det den direkte modsatte effekt, nemlig at ejerne i højere grad kastes ud i kortsigtede økonomiske betragtninger. Desuden er det uhensigtsmæssigt, at kun en mindre del af træressourcerne lanceres som bæredygtige. Det miskrediterer det miljøvenlige råstof træ som sådan, i forhold til andre råstoffer som f.eks. plastic.

En evt. certificeringsordning i Danmark skal derfor være bred og billig for at sikre skovens opbakning og FSC-mærkets gennemslagskraft på markedet. Og skal den være billig, må det ske som en landcertificering.

Det kan heller ikke være rigtigt, at en dansk skov på et par hundrede ha eller mindre skal sammenlignes med f.eks. store svenske eller polske skove på flere tusinde ha.

Hvor der er vilje er der vej

Jeg ser ikke så pessimistisk som Peter på muligheden for en landcertificering. Meget afhænger vel af, om naturorganisationerne synes de får nok med hjem i posen ved en landcertificering.

Men som ovenfor anført, kan ordningen også gøres så dyr, at den ingen effekt får på naturindholdet i de danske skove. Det kræver en tålmodighed, der rækker ud over en menneskegeneration at omlægge dansk skovbrug.

FRILUFTSLIV I SKOVENE

Den almindelige dansker er i skoven 10 gange om året. De fleste besøger den skov der er tæt på bopælen.

En søjlehal af bøg vurderes lige så højt som en fleretageret skov og lidt højere end en skov med træruiner.

Det er lettere at få accept af skovdriften ved at informere om hvad man gør.

Folk søger stilhed i skovene og vil gerne møde så få personer som muligt.

Mange vil huske "Projekt Skov og Folk" der startede i 1975 og blev gennemført af Niels Elers Koch. Projektet gav en masse ny viden om befolkningens anvendelse af skovene og deres ønsker til skovenes udformning.

Emnet er nu taget op i et nyt projekt, som omfatter hele det åbne land. Den første del der beskriver friluftslivet i skovene er netop udkommet. Men hvorfor undersøge det samme én gang til?

De første resultater er tyve år gamle, og derfor er der behov for opdatering. Der kan være behov for at undersøge nye problemer - og man kan undersøge udviklingstendenser i den forløbne periode.

Der er flere årsager til at friluftsliv i skovene overhovedet undersøges:

- Der lægges stadig større vægt på skovenes betydning for friluftslivet.

- Flere undersøgelser har vist at skovforvalternes egne synspunkter -

eller deres opfattelse af befolkningens synspunkter - ikke altid svarer til hvad folk selv mener.

- Hvis man ikke ved nok om hvad befolkningen mener vil skovforvalteren tit lytte til de mest velformulerede grupper.

Data

Oplysningerne er indsamlet ved at udsende spørgeskemaer til et udsnit af den voksne danske befolkning (ca. 15-77 år) over hele landet:

1) Måling af befolkningens anvendelse af skovene ved Projekt "Skov og Folk" i 1976/77. Der var udvalgt 3087 personer, hvoraf 91.4% svarede.

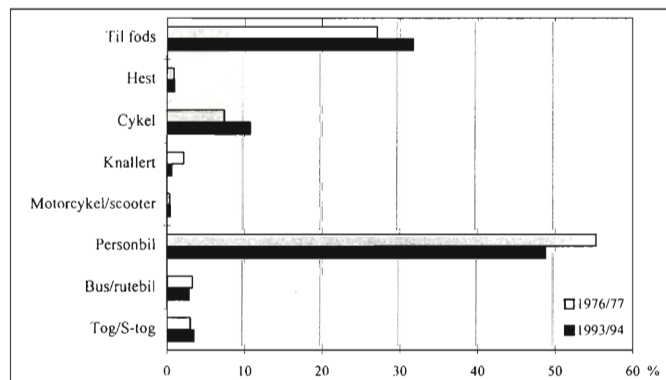
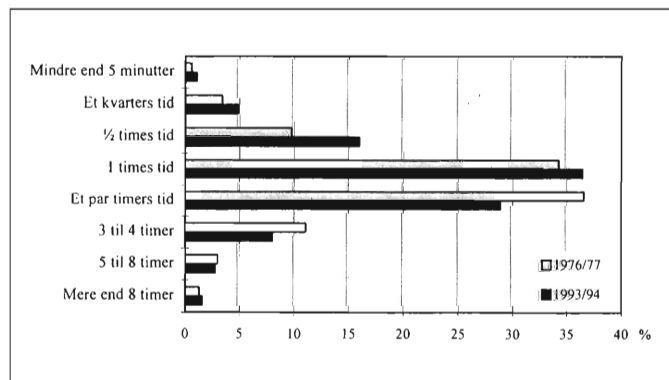
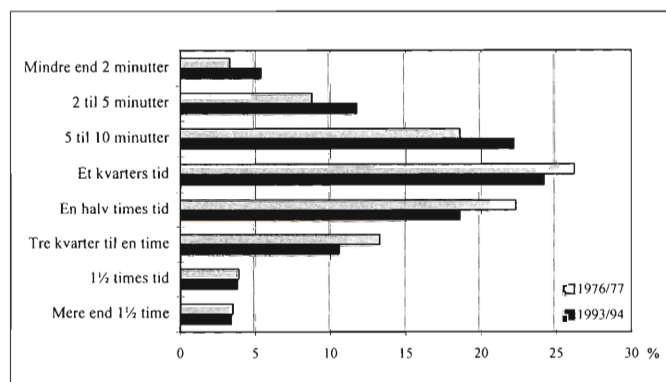
2) Måling af befolkningens ønsker til skovenes udformning - "præference-måling" - ved Projekt "Skov og Folk" i 1977/78. Der var udvalgt 2826 personer, hvoraf 89.4% svarede.

3) Kombineret anvendelses- og

(Herunder) Hvor længe har skovbesøget varet?
Skovbesøgene er kortere i dag end for tyve år siden.

(Øverst til højre) Hvor lang tid brugte De på selve turen ud til skoven? Der bruges kortere tid på at komme ud til skoven i dag end for tyve år siden.

(Nederst til højre) Hvilket transportmiddel brugte De på selve turen ud til skoven? I dag er der færre der bruger bil, og flere der går eller cykler sammenlignet med for tyve år siden.



Anvendelse af skovene

Både i 1976/77 og 1993/94 fortæller omkring 90% af den voksne danske befolkning at de er på en kortere eller længere tur i skoven mindst én gang om året.

Den såkaldte "almindelige" dansker (medianen) kom ca. 11 gange om året i skoven i 1976/77 og ca. 10 gange i 1993/94. Det samlede antal skovbesøg er ca. 50 mio. om året.

I 1993/94 er der tendens til flere små og flere store grupper og lidt færre "familie-grupper" på 3-6 personer.

Ca. 2/3 af besøgene foretages i den skov, der er nærmest ens bopæl. Den almindelige dansker bruger 15 minutter på at komme ud til skoven - 80% af danskerne bruger under 30 minutter - og transportafstanden er 5 km.

Der er store geografiske forskelle på hvilke skove der er mest eftertragtede. 1/5 af de voksne danskere besøger kun fire skovdistrikter (Jægersborg, Københavns, Hørsholms samt Århus Kommunes skove) - og disse områder udgør kun 2% af landets areal.

Der er klar tendens til at skovbesøgene bliver kortere. Den "almindelige" dansker brugte for tyve år siden 1,6 timer til et skovbesøg, og det er i 1993/94 faldet til 1,1 timer.

2/3 af skovgæsterne brugte skovbesøget til at "opleve naturen". 10-15% sagde at de dyrkede motion, sad stille, kørte en tur eller luftede hund, mens kun 1-2% dyrkede ridning, jagt eller fiskeri (der kunne sættes kryds ved mere end én aktivitet). Der er ingen større ændringer i de sidste tyve år.

Ønsker til driften

Den anden del går ud på at måle hvilke ønsker befolkningen har til skovens udformning, herunder driften.

På disse sider vises nogle af de fotografier som har indgået i undersøgelsen, og det nævnes hvilken rangordning de har fået (nr. 1 er bedst og 64 ringest). Man bør være varsom med at overfortolke målingerne, for resultaterne afhænger af i et vist omfang af hvilke billeder man vælger.

Nr. 1 i 1977/78 var et billede af en skovvej hvor man så et rådyr - ikke specielt tydeligt - i højre side af billedet; skovvejen uden rådyret blev nr. 15.

I den nye undersøgelse i 1993/94 fik billedet af rådyret en plads som nr. 4, mens nr. 1 blev billedet af en bøgeskov (foto nr. 148).

Den højst placerede verbale påvirkning blev begge gange "Stilhed".

Driftsform

De fleste skovfolk og "eksperter" mener at folk foretrækker *variation* - men hvad forstår man ved det? Er det variation inden for en bevoksning - eller variation mellem små-store bevoksninger, mellem forskellige træarter, mellem urørt skov - forstligt drevet skov?



En ældre bøgeskov med selvsået opvækst (nr. 149) blev nr. 6 ud af 64 fotografier.

En varieret skov - plukhugstagtig (nr. 194) blev nr. 8, mens en ældre bøgeskov uden underetage (nr. 104) blev nr. 9. Forskellene er så små at de ikke er statistisk sikre.

For tyve år siden blev nr. 149 vurderet lidt højere end de to andre.

præferencemåling ved Projekt "Friluftsliv '95" i 1993/94. Der var udvalgt 2916 personer, hvoraf 83.7% svarede.

Anvendelsesmålingerne bygger især på spørgsmål om adfærd i forbindelse med skovbesøg.

Præferencemålingerne bygger på rang-ordning af 7 sort/hvide fotografier og 7 såkaldte verbale påvirkninger (korte tekster). Fotos og tekster illustrerer mange forskellige emner, og de er opdelt i grupper som er ens bortset fra én faktor - nemlig dén faktor, der ønskes bedømt.

Hver svarperson har fået 7 fotografier tilfældigt udvalgt blandt i alt 64 fotografier (i 1977/78 dog kun 52). De 7 verbale påvirkninger er udvalgt tilfældigt blandt i alt 100. Svarpersonerne er derpå blevet bedt om at rangordne billederne efter hvilket skovmiljø de foretrækker og teksterne efter hvad de foretrækker at møde i skoven.



En ældre bøgeskov i storfladedrift (nr. 148) blev nr. 1, mens en naturskov med døde træer (163) blev nr. 15. Der er statistisk sikre forskelle mellem 148, 104 og 163.

Billederne viser forskellige former for skovdrift i bøg. En forsigtig konklusion kan være at befolkningen ser nogenlunde lige positivt på en traditionel forstlig drevet bøgeskov og en skov med naturlig foryngelse/plukhugst. Skov med træruiner får en noget lavere placering (men er stadig i den bedste fjerdedel af alle fotografier).

I undersøgelsen konkluderes at en urskov/naturskov ikke kan betragtes som den ideelle lystskov. Dette forhindrer dog ikke at *bevidstheden* om at denne skov findes kan have stor betydning for den enkelte.

Træarter og aldre

Folk sætter større pris på bøg frem for rødgran, uanset om det er ældre eller yngre bevoksninger der sammenlignes, og uanset om det er sommer- eller vinterbilleder. Generelt foretrækkes ældre bevoksninger frem for yngre - både for løvtræ og nåletræ.

Kulturarbejde mv.

Stor planteafstand foretrækkes for en lille planteafstand. Renholdelse med kemikalier er betydeligt mindre acceptabelt end renholdelse med le, og forskellen er blevet tydeligere i den sidste snes år.

Gødskning er betydeligt mere acceptabelt end kemisk renholdelse - både i 1977/78 og 1993/94. Gødskning vurderes dog mere negativt i dag end for tyve år siden.

Maskiner er ikke populære - jo mindre mekanisering des bedre - og i løbet af de tyve år er modviljen mod mekanisering øget.



En ældre bøgeskov uden træruin (nr. 126) blev nr. 3, mens den samme skov med træruinen (nr. 162) blev nr. 16. Forskellen er statistisk sikker, og det samme resultat fik man for tyve år siden.

Stærk hugst foretrækkes frem for svag hugst når det gælder rødgran, mens der ikke er nogen sikker forskel for bøg. En skovbund uden skovnings-effekter og kvas vurderes højere end skovbund med kvas og effekter.

Disse resultater passer ikke med myten om at folk foretrækker at se det arbejdende skovbrug. Resultatet fortolkes således at det er visse af resultaterne af det arbejdende skovbrug som befolkningen foretrækker.

Faciliteter for skovgæsterne

Små parkeringspladser foretrækkes frem for store.

Jo mindre specialiseret og jo mindre skovfremmed en sti er, jo mere foretrækkes den - dvs. en vandresti er bedre end en cykel- eller ridesti.

Det samme gælder for andre anlæg for skovgæster. En bænk og en trappe op ad en stejl skrænt vurderes højere end et toilet, en legeplads eller en iskiosk.

Naturvejledning

Hvis man informerer om hvorfor en foranstaltning gennemføres bedømmes den mere positivt.

Et kulturhegn er relativt acceptabelt hvis man forstår og oplyses om formålet. Og en skovbund med døde stammer får en højere vurdering hvis den forsynes med betegnelsen "naturskov", foto 136. (Men da man forsynede foto 163 med den samme tekst var der ikke nogen sikker forskel mellem billedet med og uden tekst).

Befolkningen er ikke særlig positive

over for naturvejledning. De foretrækker en vandresti uden afmærkning frem for en med. De foretrækker et skilt der giver information om skoven fremfor en udstilling eller en naturvejleder der fortæller. (Der deltager hvert år 500.000 i naturvejlederaktiviteter i statsskovene).

Folk foretrækker information der fremhæver det positive - tilladte - fremfor det negative. Denne viden er bl.a. udnyttet i de nye skilte som er sat op i de private skove; her oplyses man om hvad der er forbudt ved at fortælle hvad der er tilladt.

Vildt og jagtpleje

Det vurderes meget højt at se vildt i skoven, men det er ikke populært at møde jægere.

Andre skovgæster

Jo færre skovgæster man møder på sin vej, des bedre er skovturen. De personer man helst vil møde er familier på skovtur, ryttere og motionsløbere. Cyklister og jægere er en mellemgruppe, mens de lavest vurderede er bilister og knallertkørere. Større friluftsarangementer er heller ikke populære.

Disse resultater stemmer med at man ønsker så lidt mekanisering som muligt samt at "stilhed" er vurderet højest af samtlige verbale påvirkninger.

Generelt er der stor forståelse for et forbud mod at bruge åben ild i skoven (hvis det er begrundet). Et telt eller en campingvogn er ikke populær, mens



Et billede af døde stammer på skovbunden (nr. 136) blev nr. 31 - men hvis der tilføjes NATUR-SKOV i nederste venstre hjørne bliver det nr. 22. Forskellen er statistisk sikker.

det vurderes ret højt at møde en "hytte hvor man kan søge læ".

Færdsel med løs hund i skoven vurderes også ret lavt. Hundeskove - hvor man må lade hunden løbe løs - vurderes klart lavere i 1993/94 end for tyve år siden.

sf

Litteratur

Jensen, Frank Søndergaard & Koch, Niels Elers (1997): Friluftsliv i skovene 1976/77 - 1993/94. - Forskningsserien nr. 20, Forskningscentret for Skov & Landskab, Hørsholm, 1997. 215 s., ill. Pris: 250 kr inkl. moms. Købes på FSL, tlf. 45 76 32 00.



MERI-FRÆSER

Meri universal-skovfræser, arbejdsbredde fra 1,0 1,4-1,8, 2,3-2,5. Fræser alt, fra stød, underskov, grusveje, asfalt, kompostering.

Nærmere information:

SUHR & SØEGAARD MASKINIMPORT I/S Eneimportør

Kongevejen 86

3480 Fredensborg

48 48 05 18 / 48 28 10 88 · Bil: 40 79 05 18 / 40 79 15 29



Siden 1896

HJORTSØ PLANTESKOLE

4470 Svebølle

Tlf. 59 29 30 20

Fax. 59 29 40 03

Biltlf. 30 53 45 20

Indehaver: P.V. Pedersen

Skov-, læ- og vildtplanter

Forlang prisliste

Planteskolen er tilsluttet

Herkomstkontrollen med

skovfrø og -planter

HVAD ER EN SKOVBRUGER UDEN SKOVEN

For alle med interesse for skovbrug vil et års abonnement på SKOVEN være en velkommen julegave.

11 numre med det nyeste inden for maskiner, skovdyrkning, økonomi og lovgivning – samt reportager, rejsebeskrivelser og annoncer.

Inkluderet i abonnementsprisen er nyhedsbrevet SKOVEN-NYT, der udkommer ca. 1 gang om ugen med aktuelle oplysninger om kurser, møder, nye træpriser, den månedlige skovbrugskalender og tilbuds- og stillingsannoncer.

Abonnementsprisen er for 1998 430 kr.

Skoven kan også sendes til udlandet mod et mindre tillæg.

GAVEKORT

til abonnement 1998 på SKOVEN til

_____ navn

God jul og godt nytår ønskes af:



Jeg vil forære et abonnement på SKOVEN incl. SKOVEN-NYT for hele 1998

Jeg giver selv gavekortet til modtageren: Send regningen til mig. SKOVEN sendes til:

Navn: _____

Adresse: _____

Postnr./by: _____

Regning sendes til:

Navn: _____

Adresse: _____

Postnr./by: _____

Send kortet ind – porto er betalt – se bagsiden.

FELCOtronic Beskærersaks



FELCO®

Original



SNEHOLT & NILSEN A/S

46 15 46 00

Henviser til nærmeste forhandler

Rydning kan ikke stoppes

- Ødelæggelsen af Amazonjungen kan ikke stoppes af Brasiliens regering. Det er praktisk umuligt.

Det sagde Brasiliens præsident Fernando Cardoso på den sidste dag af Rio+5 konferencen. Det er en opfølgning på den store miljøkonference i Rio de Janeiro i 1992, hvor man skulle se i hvilket omfang målene er blevet opfyldt.

Brasiliens præsident mente at man var nok for optimistiske i 1992. Hver uge sker der afbrænding og fældning i skoven, og det er ikke lykkedes at bremse formindskelsen af junglen.

I nogle år gik tempoet ned, men i dag ryddes der lige så meget skov som sidst i 80'erne. Årsagerne er bl.a. at området er vanskeligt at overvåge og gennemsøge for myndighederne. Desuden er der store gevinster at hente ved skovningen, og lokale politikere kan ofte overtales til at give skovningstilladelse mod en andel af udbyttet.

Præsidenten pegede dog på at situationen vil blive bedre, dels, fordi retsvæsnen forbedres efterhånden, dels fordi der nu endelig er truffet aftale om levering af et avanceret system til 10 mia. kr der skal overvåge hele området.

Kilde: Jyllandsposten 28.4.97

Grønt lys for skov ved Tolne

I Skoven 9/97 (s. 375) fortalte vi om en række lodsejere mellem Sindal og Tolne der havde stillet forslag om at udpege et skovrejsningsområde på 623 ha. Det skete i forbindelse med en revision af regionplanen, og forslaget er nu vedtaget af amtsrådet.

Men der var forhindringer på vejen. Strukturdirektoratet havde først afvist planen med henvisning til at arealerne ligger i et husdyrtæt område hvor der normalt er stor efterspørgsel på landbrugsjord til bl.a. udbringning af gylle.

Men den beslutning er ændret efter forhandlinger med miljø- og energiminister Svend Auken. Amtsborgmesteren kunne bl.a. argumentere med at de 19 lodsejere som stillede forslaget næsten ikke har husdyr, og at der er tale om dårlig landbrugsjord.

Det udpegede område kommer nu med i planen uden beskæringer. Det betyder at jordejerne kan få størst mulig statstilskud hvis de ønsker at tilplante.

Kilde: Vendsyssel Tidende 7.10.97.

Brdr. Svanebjerg

over 30 år med speciale i oprensning af skov- og markgrøfter



- 3 maskiner med skråstillelige bånd
- større maskiner til åer med mejekur

Desuden udfører vi juletræsnetning, rabat-klipning m.m.
Leestrup · 4733 Tappernøje · tlf. 53 82 53 77 · 53 82 54 25
Forhandling af anlægsrør til overkørsler

Brev
ufrankeret svarforsendelse



Sendes ufrankeret
modtageren
betaler portoen

DANSK SKOVFORENING

Amalievej 20
+++ 1363 +++
1931 Frederiksberg C

Skovrejsning på Bogø

Den 20. august besluttede 35 mennesker forsamlet på Bogø Kostskole at stifte en forening med det formål at få genskabt Bogø Vesterskov.

Skoven blev fældet i 1769 for at Bogø bønderne kunne skaffe penge til at købe øen fri fra kronen - prisen var 18.456 rigsdaler. I dag er det kun et vejnavn der minder om den tidligere stor-skov på Bogø (som ligger mellem Farøbroen og Møn).

Forslaget om at genrejse Bogø Vesterskov kom fra forfatteren Peter Bang på grundlovmødet i Bogø Skovpavillon. På generalforsamlingen for den ny forening blev der valgt en bestyrelse på 7 medlemmer med Peter Bang som formand.

- En genrejning af Bogø Vesterskov vil være den smukkeste tænkelige gave som nutidens bogøboere kan efterlade til kommende generationer, siger næstformanden, Elsebeth Banke. Om 100 år vil en sådan skov kunne fremstå lige så smuk og lysegrøn som Østerskoven gør i dag.

Der hvor Vesterskoven lå er der i dag intensivt landbrug, men der er allerede én lodsejer som gerne vil plante skov på 5 ha. Det er dog ikke muligt at få tilskud til tilplantningen i øjeblikket, fordi Bogø ikke er udpeget til skovrejsning. Derfor har foreningen gjort indsigelse over for Storstrøms Amtsråd med henvisning til at der ikke er tale om en ny skov, men derimod genrejning af en meget gammel skov.

Kilde: Næstved Tidende 22.8.97

Ingen import af arsenimprægneret træ

En ny bekendtgørelse forbyder fra 1. november 1997 al handel med træ imprægneret med tungmetallet arsen.

- Importen af arsen-imprægneret træ har været stigende gennem de senere år. Det er en uacceptabel udvikling, siger miljø- og energiminister Svend Auken.

- Arsen fra imprægneret træ kan sive ud og dermed på lang sigt føre til miljø- og sundhedsproblemer. Målinger af det danske grundvand viser at koncentrationen af arsen i grundvandet nogle steder nærmer sig EUs grænseværdier for anvendelse til drikkevand.

- Der findes i dag andre og mindre farlige træbeskyttelsesmidler. Derfor har jeg nu underskrevet en ny bekendtgørelse der forbyder salg, anvendelse, eksport og import af arsenbehandlet træ, slutter Svend Auken.

Siden 1993 har det været forbudt i Danmark at imprægner træ med arsen. Derimod har import og anvendelse af arsenimprægneret træ været tilladt.

De danske miljømyndigheder har gennem længere tid arbejdet på et totalforbud. Der har bl.a. været ført forhandlinger med EU-kommissionen, som har måttet give Danmark ret i at den nye bekendtgørelse ikke strider mod det gældende direktiv på området. Kommissionen mener dog stadig at det danske totalforbud går længere end hensynet til miljøet kan begrunde.

- Det er jeg ikke enig med Kommissionen i, siger Svend Auken. Derfor har jeg valgt at udstede de danske regler nu. Men jeg finder det tilfredsstillende at Kommissionen selv overvejer en fremtidig regulering af arsenimprægneret træ.

Den nye bekendtgørelse omfatter fremtidig anvendelse af arsenbehandlet træ. Eksisterende brug er ikke omfattet af forbudet. Danske villaejere og andre med trykimprægneret træ skal ikke være bekymrede for om eksempelvis garagen er lavet af arsenimprægneret træ. Forhandlere der måtte ligge inde med et lager af importeret arsenimprægneret træ kan afvikle lageret frem til 31. december i år.

Kilde: Pressemeddelelse 31.10.97

Som nævnt i Skoven 10/97 (s. 445) og 4/97 (s. 214) anvendes i dag midler uden krom og arsen ved imprægnering af træ i Danmark. De nye midler er officielt miljøgodkendt af Miljøstyrelsen. Red. anm.

Stigende MDF produktion

Produktionen af MDF plader (halvhårde fiberplader) i Europa stiger støt med i snit 1/2 mio. m³/år. I 1996 nåede man op på 4.517.000 m³ mod 3.828.000 m³ året før - en vækst på 17%. I 1997 ventes igen en tocifret stigning.

Kapaciteten er øget kraftigt i de

senere år på de europæiske fabrikker og er nu beregnet til 7 mio. m³. Branchen mener derfor at der er behov for konsolidering i nogle år. Set på længere sigt er man fortsat optimistisk fordi MDF-pladen har andre egenskaber og dermed andre anvendelsesmuligheder end de øvrige typer af træplader.

Der findes i alt 45 fabrikker fordelt over hele Europa, primært Vesteuropa. Tabellen viser den geografiske fordeling med andel af den samlede produktion, hhv. antal fabrikker:

Tyskland	25,2%	9
Spanien-Portugal	17,7%	8
Italien	15,4%	4
Storbritannien-Irland	14,8%	3
Øvrige lande	26,9%	21

Der findes kun to fabrikker i Norden - den ene hos Junckers i Køge og den anden hos Karlit i Midtsverige.

Kilde: MDF-Magazin 1997

Lovligt, billigt...

Skurvogne til dine folk - salg og leje

Mandskabsvogne i alle størrelser og udførelser - også lette



Ring og få et godt tilbud!

AGJ

Skurvogne og pavilloner

SORØ

53 63 44 00

HAMMEL

86 96 54 00

NOVOPAN

- Danmarks førende producent af spånplader, BODEX-krydsfiner samt VIBOPAN-paneler til væg- og loftbeklædning.

Hertil KØBER vi bl.a. NÅLETRÆ i forskellige længder, soldet/usoldet savværksflis.

Yderligere oplysninger ved henvendelser til vort skovkontor tlf. 89 74 74 38, fax 89 74 75 38.

NOVOPAN

NOVOPAN TRÆINDUSTRI A-S

Pindstrup
DK-8550 Ryomgård
Tlf. 89 74 74 74
Fax 89 74 75 76

SKOVDRYRKER- FORENINGERNE BESTYRELSER PÅ KURSUS

Af Peter Bernstorff,
formand for De Danske
Skovdyrkerforeninger

Hver skovdyrkerforening ledes af en bestyrelse. Dens opgave er at udstikke rammerne for foreningens drift og formulere visionerne for fremtiden.

En række bestyrelsesmedlemmer har været på kursus om arbejdet i en bestyrelse, herunder afvikling af et møde.

Skovdyrkerforeningerne er først og fremmest rådgivnings- og handelsvirksomheder. De er meget afhængige af at kunne tiltrække og fastholde de bedst tænkelige medarbejdere. Det er afgørende, at de lokale bestyrelser er så velkvalificerede, at de kan matche medarbejderne og fungere som sparingspartnere og inspirationskilde for dem i det daglige arbejde.

Det er imidlertid også bestyrelsernes opgave at udstikke rammerne for foreningernes drift og udtænke og formulere visionerne for foreningernes fremtid.

Opgaven

Der ligger store udfordringer i bestyrelsesarbejdet. Skovdyrkerforeningerne omsætter i dag for over 250 mio. kr. årligt og har en medarbejderstab på ca. 80 højt uddannede forstlige medarbejdere. Hver enkelt forening omsætter typisk for mellem 15 og 25 mio. kr. og har aktiviteter indenfor rådgivning, entrepris, afsætning af træ, klippegrønt og juletræer samt handel med planter m.v.

Der hviler således et betydeligt ansvar på de enkelte foreningers folkevalgte, og ikke mindst på bestyrelsesformændene.



Øvelse i afholdelse af et bestyrelsesmøde.

Bestyrelsesuddannelse

I erkendelse af ovennævnte har De Danske Skovdyrkerforeninger besluttet sig til at igangsætte en proces med dygtiggørelse af bestyrelserne og dermed en effektivisering af bestyrelsesarbejdet i foreningerne.

Første trin i denne proces løb af stablen i dagene 29. og 30. oktober. 17 bestyrelsesmedlemmer fra skovdyrkerforeningerne var samlet på Hovborg Kro for at lære mere om bestyrelsesarbejdet og dygtiggøre sig som bestyrelsesmedlemmer.

Kurset var opdelt i tre sektioner:

- Orientering om Skovdyrkerforeningernes historie og organisation.
- Bestyrelsens pligter og ansvar.
- Gennemførelse af og deltagelse i et bestyrelsesmøde.

Rødderne

Et grundigt kendskab til virksomhedens historie og kultur er vigtig for bestyrelsesmedlemmer såvel som medarbejdere for at kunne forstå, acceptere og udvikle foreningernes idegrundlag. Et sådant kendskab er afgørende for evnen til at kunne identificere sig med

en virksomhed og dermed markedsføre den på en ærlig og engageret måde.

SWOT analysen (Strength, Weaknesses, Opportunities and Threats) beskæftiger sig med virksomhedens styrker og svagheder og sætter disse i relation til mulighederne og truslerne i omverdenen. Denne analyse er et udmærket redskab til at starte en debat om idegrundlag, mål og organisation.

Ansaret

Der er ikke til dato udarbejdet lovbestemmelser om bestyrelsesansvar i andelsforeninger. Praksis bygger på retsafgørelser, der igen bygger på principper fra aktieselskabslovgivningen.

Ansaret omfatter dog naturligvis kendskab til:

- Vedtægterne og i særdeleshed disse bestemmelser om bestyrelsens rolle i forbindelse med gældsstiftelse, bogføring, kontrol og revision.

- Beslutningsprocessen og bestyrelsens kompetence i forhold til generalforsamling og ledelse. Det enkelte bestyrelsesmedlems markering af afvigende holdninger, som dokumentation for eksempelvis økonomiske dispositio-



Debat om virksomhedens idegrundlag og kultur. På væggen ses resultaterne af den forudgående SWOT analyse.



Undervisning i det at sidde i en bestyrelse.

ner, man ikke senere ønsker at blive draget til ansvar for.

Spørgsmålet om habilitet er væsentligt for det enkelte bestyrelsesmedlems deltagelse i beslutningerne. I juridisk forstand er man inhabil, hvis man ved sin påvirkning af beslutninger kan gavne sig selv eller nærtstående. Inhabilitet kan også forekomme i forhold til tredje-mand, som et bestyrelsesmedlem måtte have et afhængighedsforhold til.

Forhandlingsprotokollen eller referatet er et centralt redskab til fastlæggelse af ansvaret. Af den bør det altid fremgå, hvilke bestyrelsesmedlemmer, der var tilstede på mødet, og hvilke der var fraværende. Ligesom de tilstedeværende bør underskrive forhandlingsprotokollen.

Mødeafvikling

Bestyrelsesmøderne er kernen i bestyrelsesarbejdet. Derfor er forberedelserne til møderne og aktiv deltagelse i dem helt afgørende for kvaliteten af bestyrelsesarbejdet.

En af kursets praktiske øvelser var afviklingen af et bestyrelsesmøde, hvis andet hovedpunkt var kompetancefordelingen mellem bestyrelse og skovrider. Møderne blev videofilm, så det bagefter var muligt at gennemgå såvel den praktiske mødeafvikling som beslutningsprocesserne på mødet.

Forberedelsen

Formanden er ansvarlig for dagsorden med tilhørende bilag. Alle bestyrelsesmedlemmer har ansvaret for at have konsumeret eventuelt bagland og have søgt den nødvendige viden og information for at kunne træffe kvalificerede afgørelser.

Udsendelse af dagsorden og supplerende materiale skal ske i god tid, typisk en uge til 14 dage før et møde. Det er desuden en god ide at lave en årsplan for afholdelse af bestyrelsesmøder.

Dagsorden

Den formelle dagsorden skal indeholde oplysninger om tid og sted for mødet og også helst tidspunkt for afslutning af mødet. Om muligt fastsættes tid til behandling af de enkelte punkter.

Det skal altid fremgå om der under et dagsordenspunkt er tale om en orientering, et oplæg til debat eller om en sag der fremlægges til beslutning. I alle situationer bør der forhåndsorienteres så meget som muligt, uden at bestyrelsesmedlemmerne druknes i bilag. En kort sammenfatning suppleret med det fulde baggrundsmateriale er en god måde at fremstille sager på.

Mødets forløb

Mødelederen - bestyrelsesformanden - er den centrale person, der kan sikre en positiv og effektiv afvikling af mødet. Mødelederens rolle er netop at lede mødet, ikke at bestemme over det. Han skal lytte, stille spørgsmål, samle op, sammenfatte og om nødvendigt konkludere.

Mødelederen skal desuden sikre at:

- Alle har forstået dagsordenen.
- Fokus på emnet fastholdes.
- Der ikke diskuteres blot for diskussionens skyld.
- Alle bestyrelsesmedlemmer bliver hørt og deltager på lige fod.
- Eventuelle konflikter mellem mødedeltagerne ikke fejles ind over gulvtæppet.

Referatet

Er til for senere at kunne fastholde hvad der foregik på mødet. Det kan principielt have følgende udformninger:

- Genfortællingsreferatet, der stort set ordret citerer alle udtalelser.
- Diskussionsreferatet, der i hovedtræk gengiver, hvad debatten gik ud på, og hvem der sagde hvad.
- Beslutningsreferatet, hvor kun kon-

klusioner og beslutninger fremgår sammen med afvigende synspunkter og notering af om enkelte mødedeltagere til sidst har været imod flertallets beslutning.

Det er vigtigt, at det fremgår entydigt af referatet, hvem der gør hvad og hvornår. Der er her tale om en handlingsforskrift for såvel bestyrelse som daglig ledelse. Referatet bør udsendes til mødedeltagerne, mens de stadig kan huske, hvad der blev holdt møde om. Indenfor 10 dage efter mødets afholdelse er ikke et urimeligt krav.

Hvis man som bestyrelsesmedlem vil gøre sig håb om at have overblik over, hvad der foregår i bestyrelsen, er der kun en udvej. Gør egne notater undervejs - lav et personligt referat.

Ambassadører for virksomheden

Bestyrelsesmedlemmer er medansvarlige for en hvilken som helst forenings, virksomheds eller organisations omdømme. De er de fremmeste repræsentanter for foreningen og i høj grad dem, der skal indgyde tillid og respekt i en skeptisk omverden.

Indirekte kan og bør bestyrelsesmedlemmer i vid udstrækning stå for markedsføringen af deres virksomheder. Det kan de kun gøre, hvis de mestrer det håndværk bestyrelsesarbejdet også er.

Kurset var et pilotprojekt, som man i Skovdyrkerforeningerne nu vil prøve at tilpasse og videreudvikle på baggrund af evalueringen.

De fleste virksomheder gør meget ud af at introducere nye medarbejdere. Rekruttering og videreuddannelse af bestyrelsesmedlemmer ligger skovdyrkerforeningerne meget på sinde. Det er vigtigt at alle bestyrelsesmedlemmer har den nødvendige viden om den organisation, de skal stå i spidsen for.

Fleretages træhuse opføres

Det er tre år siden der første gang var planer om at opføre fleretages træhuse i Danmark. Planerne har været stillet i bero af forskellige grunde, men for et par måneder siden kunne boligministeren endelig markere starten på et byggeri i Hørsholm nord for København.

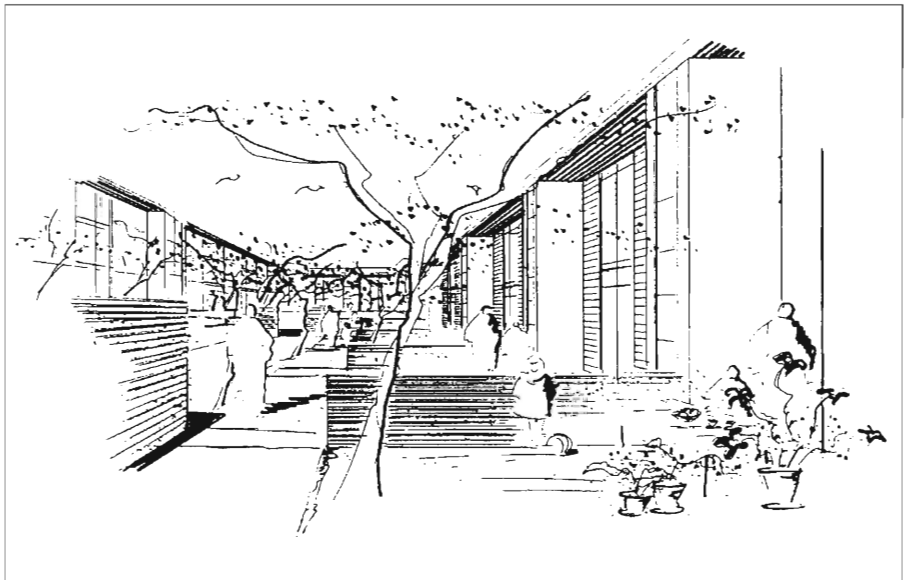
I Marieparken skal der laves 2 tre-etages huse med 24 boliger og 12 rækkehuse i to etager, og de ventes klar i juli 1998. Det næste projekt ventes at blive i Herning hvor der skal bygges 72 boliger fordelt i 3 tre-etages huse på Thrigesvej.

Byggeriet i Hørsholm fik i 1994 præmie i en konkurrence som Erhvervsfremmestyrelsen og Bygge- og Boligstyrelsen lavede for at bringe nytænkning ind i boligbyggeriet. Projektet fik navnet Casa Nova ("nyt hus") og er udviklet af Nova 5 arkitekterne a/s, COWI Rådgivende Ingeniører og entreprenørfirmaet C.G. Jensen.

Fleretages huse af træ har i over hundrede år været forbudt af hensyn til sikkerheden mod brand. Men disse krav er nu blevet forældede af ny teknologi.

Husene i Hørsholm bygges på dispensation, fordi boligministeriet fortsat arbejder på en ændring af lovgivningen om brandtekniske krav og en ajourføring af Bygningsreglementet fra 1995. Men allerede næste år ventes det at blive muligt at bygge i 3-4 etager.

Boligministeriet vil ikke lempe sine sikkerhedskrav, men vil lave konkrete brandtekniske regler som giver samme sikkerhed som traditionelle konstruktioner. Man overvejer bl.a. regler om beskyttelse med sprinklere eller at de bærende konstruktioner af træ pakkes ind i gips så træet ikke kan brænde.



Perspektivtegning af forsøgsbyggeriet i Marieparken i Hørsholm.

Samtidig med at der laves fleretages huse i træ melder flere producenter af træhuse om stigende interesse for enfamiliehuse i træ. For en snes år siden gik 3/4 af de huse som de solgte til fritidsformål og 1/4 til helårsbrug - i dag er det omvendt. En af producenterne kunne i mange år kun sælge helårshuse i Nordsjælland, men nu kommer der henvendelser fra hele det øvrige Danmark.

Der nævnes tre vigtige fordele ved at bygge i træ:

- Funderingen kan reduceres på bløde byggegrunde, fordi der sker intet med et træhus selvom fundamentet i værste fald skulle knække.

- Et træhus kan uden videre udvides, mens det er et større projekt at bygge til et muret hus.

- Man kan få et lavenergihus der er højisoleret og med et sundt indeklima, og det kræves af mange allergikere. Træ har let ved at optage og afgive fugtighed, og derfor undgår man de fugtproblemer eller problemer med tør luft fra centralvarmeanlæg som kendes fra andre hustyper.

Desuden peges på at træ som råvare er en fornyelig ressource. Træ er let at forarbejde, transportere, montere, genanvende og bortskaffe. Og det åbner nye arkitektoniske muligheder.

Kilde: Træ og industri 9/97.

Fleretages træhuse har tidligere været omtalt i Skoven bl.a. i 11/96, 8/96 og 6-7/96 (svenske huse).

TOPKAPNING AF OVERSTANDERE

Er billigere end du tror.

Ved min. 10 træer 350 kr/stk.

BESKÆRING/FÆLDNING AF VANSKELIGE TRÆER

og alle andre skovningsopgaver udføres.

Stødfresning/flisugning.

SALG AF TRÆKLATRINGSUDSTYR

Ring for tilbud

J J SKOVSERVICE

v/Jens Johansen · tlf. 53 70 32 02 · bil 30 40 87 00

Medlem af I S A



juletræs - planter skov - læ -

- sunde og velsorterede
- i udsøgte provenienser
- hurtig levering direkte til kunden
- vi viser gerne rundt i planteskolen
- og fremsender vores prisliste

AARESTRUP PLANTESKOLE

Aarestrupvej 162 • 7470 Karup ☎ 86 66 17 90 • 97 48 53 44



- Alt entreprenørarbejde
- Nedbrydningsarbejde
- Oprensning af moser, grøfter m.m.

Udføres med maskiner med bio-olie og katalysator.



Entreprenør
Per Larsen
Kalundborg ApS
Vognmand
Aut. kloakmester

Saltbækvej 114 · 4400 Kalundborg
Tlf. 53 50 22 21 · Bil 30 54 03 21

Effekt	Forhandlet	Offentliggjort	Gældende fra	Næste forhandling
Bøg				
Kævler	20.06.1997	Skoven-Nyt 20/97	11.12.1996	December
Bundgarnspæle	25.02.1997	Skoven Nyt 8/97	25.02.1997	
Eg				
Kævler	11.09.1997	Skoven-Nyt 28/97	24.08.1995	
Bundgarnspæle	25.02.1997	Skoven-Nyt 8/97	25.02.1997	
Ask				
Kævler	11.09.1997	Skoven-Nyt 28/97	24.08.1996	
Bundgarnspæle	25.02.1997	Skoven-Nyt 8/97	25.02.1997	
Ær				
Kævler	20.06.1997	Skoven-Nyt 20/97*	11.12.1996	December
Andet løv				
Kævler	20.06.1997	Skoven-Nyt 20/97*	11.12.1996	December
Nåletræ				
Uafk. tømmer vest	27.01.1997	Skoven-Nyt 4/97	28.01.1997	
Uafk. tømmer øst	04.02.1997	Skoven-Nyt 5/97	04.02.1997	
Rødkernet nål	02.04.1997	Skoven-Nyt 12/97*	02.04.1997	
Korttømmer	27.01.1997	Skoven-Nyt 4/97	28.01.1997	
Emballagetræ	30.10.1996	Skoven-Nyt 36/96	31.10.1996	
Lameltræ	27.01.1997	Skoven-Nyt 4/97	28.01.1997	
Impr.master mv.	27.01.1997	Skoven-Nyt 5/97	28.01.1997	
Novopan-træ	14.08.1996	Skoven-Nyt 26/96	19.08.1996	
Brænde		Skoven-Nyt 20/97*	24.06.1997	
Pæle, lægter		Skoven-Nyt 20/97*	24.06.1997	

* Grønne priser. Redaktionen afsluttet 06.11.1997. D.K.I.-Træ forhandles ikke p.t.

SEPTEMBER 1997

September har givet en nedbør på godt halvdelen af det normale. Det meste faldt i første halvdel af måneden, og der kom mest i Jylland.

Temperaturen har været lidt over normalen, primært fordi uge 36 var meget varm. De laveste temperaturer har været nede på 2-3 grader næsten overalt, bortset fra kysterne. De lave temperaturer kom først i uge 38 og 39. Der kun været målt frost 1 gang, i Tirstrup.

Oktober har indtil den 27. givet lidt mere nedbør end normalen (som er 76 mm). 2/3 kom i uge 41 hvor en del stationer målte 50-90 mm. Især den 25.-26. kom der let snefald i Midtjylland, Fyn og Nordsjælland, og i Nordsjælland forsvandt sneen først den 28.

I de to første uger lå middeltemperaturen over det normale, mens det i uge 43 blev 4.4 grader under det normale (+3.6 gr.). Frosten fulgte samme mønster - i uge 40-41 var de laveste temperaturer de fleste steder på 2-5 plusgrader. I uge 42 blev det ned til 2-4 graders frost mange steder. I uge 43 var der frost overalt, undtagen på kyststationerne, med 3-7 gr. frost; lavest kom Øster Kølkeær med 8,3 gr. frost.

Nedbør, mm September 1/10-27/10

Amt	Målt	Normal	Målt
Nordjyllands	60	72	60
Viborg	73	78	69
Århus	27	64	67
Vejle	39	79	89
Ringkøbing	80	91	82
Ribe	54	89	100
Sønderjyllands	74	80	98
Fyns	17	60	83
Vestsjællands	15	56	86
Nordøstsjælland	27	60	105
Storstrøms	15	55	62
Bornholms	118	63	113
Lands gennemsnit	43	72	82

September 29/9-27/10

Temperatur°C	Målt	Normal	Målt
Middel	13,2	12,7	8,6
Absolut min.	3,2		-4,4
Absolut max.	24,8		16,4
Antal soltimer	190	148	110
Antal frostdøgn	0,0	0,2	6,0
Antal graddage	119	139	236

Vindstyrke hyppighed, %, større end eller lig

	Målt	Normal	Målt
Styrke 6 (hård vind)	21	10	22
Styrke 8 (hård kuling)	3	1	3
Styrke 10 (storm)	0	0	0
Hyppigste vindretninger	W	W	N,W

Forstplanteskolen Verninge

FUGLEKILDEVEJ 20 · 5690 TOMMERUP · TLF. 64 75 12 88 · FAX 64 75 14 85

SPECIALPLANTESKOLE FOR

skov-, læ-, hæk-, og hegn- samt vildtremiseplanter

Prisfortegnelse sendes på forlangende
Planteskolen er tilsluttet Herkomstkontrollen med skovfrø og planter

GRØFTER!

40 41 62 44

Den direkte forbindelse til perfekt grøftearbejde.

Lille effektiv maskine. – Skovl med anlæg til almindelige grøfter. – Rabatskovl til dybe grøfter samt grøfter i blødt terræn. – Desuden skovle på 300, 360, 500 og 1600 mm. – Til dræn, vand og planering!

ENTREPRENØR

JOHAN PEDERSEN



- Gravning af nye grøfter
- Gravning til vandrør
- Nedlægning af rør i overkørsler
- Rensning af grøfter
- Gravning til dræn
- Planering af mindre veje samt spor

**HØJ KVALITET
FAST METERPRIS**

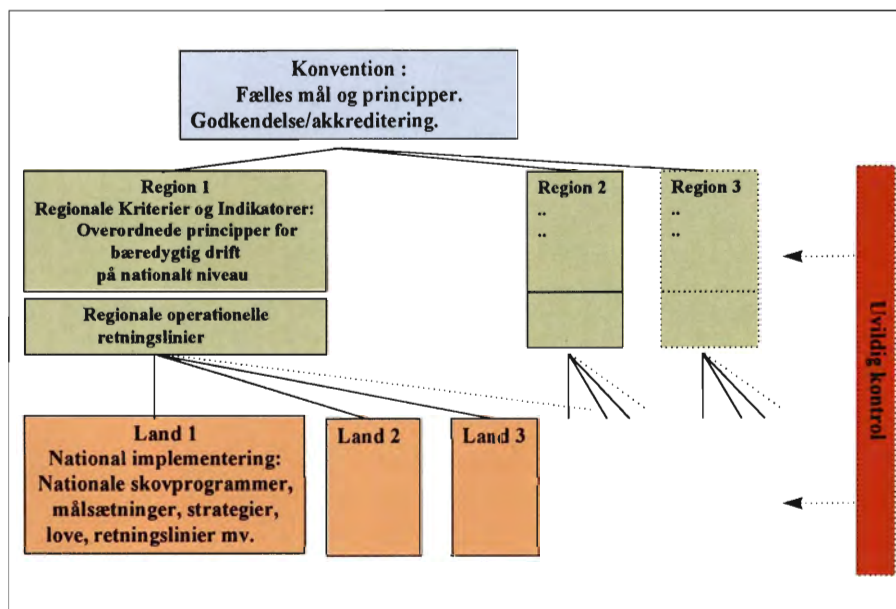
ANBÆKVEJ 10
8450 HAMMEL - 86 96 29 10
BIL TLF. 40 41 62 44

ET CERTIFIKAT FOR DANSK SKOVBRUG

Af Henrik Hagen Olesen,
Skov- og Naturstyrelsen

Diskussion af mulighederne for en certificering af et helt land under ét. Her er FSC blot en af flere muligheder.

Skov- og Naturstyrelsen vil arbejde for en model der følger op på de nationale og internationale mål og forpligtelser. Et markedsorienteret system som FSC kan være et supplement hertil.



En model for et landcertifikat system.

Debatten om certificering af skovdrift er nu nået til spørgsmålet om en landevis certificering, i modsætning til en certificering af enkeltejendomme.

Senest tager Peter Feilberg emnet op i Skoven 10/97, hvor han konkluderer, at det har nogle rationaliseringsfordele, at det godt kan lade sig gøre, men at forudsætningen er at skovloven må strammes væsentligt op.

Et lande-certifikat - ikke nødvendigvis FSC

Peter Feilbergs udgangspunkt og sammenligningsgrundlag er FSC's retningslinier for skovdrift. Tesen er, at en 'skovlovs-certificering' betyder at FSC skal godkende dansk skovbrug i sin helhed. Det er imidlertid efter Skov- og Naturstyrelsen's opfattelse en for snæver indfaldsvinkel, selvom den godt kan være relevant.

Når der tales om en landevis certificering, er FSC blot én blandt flere muligheder. Den egentlige udfordring består i at finde et åbent, troværdigt, demokratisk og mellemstatsligt anerkendt system. Dette system skal kunne dokumentere og kontrollere at udviklingen i skovbruget på verdensplan er i overensstemmelse med de internationalt vedtagne forpligtelser.

FSC's certificeringssystem er heller ikke tænkt at skulle det. Set ud fra et nationalt synspunkt er et FSC-certifikat

for hele landet derfor ikke et mål i sig selv, selvom det kunne være en løsning, hvad angår FSC-certificering i Danmark.

Markedskræfterne - hvem vil betale

Danmark har i dag en række nationale mål, forpligtelser og reguleringer på skovområdet, som retter udviklingen ind i en mere bæredygtig retning. Globalt set går udviklingen den forkerte vej, men samtidig har verdens lande forpligtet sig til at rette op på dette.

Der er mulighed for at der bliver etableret en bindende global aftale på området - en skovkonvention, jf. Claus Jespersens artikel herom i Skoven 8/97. Alle vil gerne have instrumenter der dels kan hjælpe til at skubbe udviklingen i den rigtige retning, dels kan medvirke til at dokumentere situationen.

Markedsbaseret certificering, som f.eks. FSC, kan teoretisk set være et af flere mulige instrumenter. Men i dag er der ikke noget betalingsvilligt marked for mærket træ. Derfor bliver certificering alene til en omkostning for skovbruget. Der er ingen merpris i den anden ende til at modvirke omkostningerne.

Desuden virker markedsbaseret certificering i sagens natur kun, hvor træet handles. I mange af de fattigste u-lande sker dette ikke, og instrumentet er derfor her helt irrelevant. Disse udviklingslande opfatter miljøcertificering som en

form for ny imperialism, hvor den vestlige verdens miljøorganisationer sætter grænser for deres nationale udviklingsmuligheder.

Der er altså behov for et lidt andet instrument til at påvirke, dokumentere og kontrollere udviklingen i skovbrugets bæredygtighed internationalt. Det er i dette, bredere, perspektiv diskussionen om en landevis certificering også bør ses, og altså ikke kun som et spørgsmål om hvorvidt hele landet kan FSC-certificeres under ét. Også derfor kan et certifikat tænkes at antage andre former end svarende til FSC's.

Hele landet under ét giver store fordele

Peter Feilberg påpeger i sin artikel nogle af de væsentligste fordele ved at certificere hele landet under ét. I relation til registrering, planlægning og kontrol i skovene er rationaliseringsgevinsterne åbenlyse. Skov- og Naturstyrelsen har tidligere peget på dette faktum.

En anden besparelse er nok mindst ligeså væsentlig for skovsektoren i sin helhed. Der bliver ikke længere nødvendigt at adskille dansk certificeret og dansk ikke-certificeret træ i transport samt forarbejdning i den hjemlige træindustri. Heri ligger meget store besparelser og logistiske lettelser. Eneste udestående problem er herefter at sikre adskillelsen af importeret/reeksporteret

Boks. Det nationale skovprograms hovedelementer

- * Nationale målsætninger for skovrejsning, urørt skov, gamle driftsformer, løvtræandel, stabilitet, sundhed, genressourcer, biomasse-forsyning, CO₂-udslip, samt statslige målsætninger for pesticidanvendelse (1/3 af skovarealet) og gødskningsanvendelse (under udarbejdelse).
- * National strategi for bæredygtig skovdrift som definerer nationale forpligtelser og den ønskede udviklingsretning.
- * International forpligtelse til bæredygtig udvikling, specificeret og opgjort ved internationalt definerede kriterier og indikatorer for bæredygtig skovdrift på nationalt niveau.
- * En skovlov med driftsmæssige basis-forpligtelser, som endvidere går længere end naturbeskyttelseslovens §3.
- * Anden miljø- og arbejdsmiljø lovgivning.
- * En række instrumenter under skovloven som dels sikrer overvågning og tilsyn, dels *belønner den særlige indsats*:
 - tilskudsordninger (bevaring/forbedring af skov, fremme af anvendelse af træ)
 - skovtilsyn
 - fredsskovsinstrumentet
 - overvågningsforpligtelsen
- * En revideret, forbedret skovstatistik på vej
- * Et nationalt overvågningsystem for skove på vej



Et landecertifikat kan baseres på et nationalt skovprogram, som bl.a. omfatter lovgivning, nationale strategier samt nationale målsætninger for urørt skov, gamle driftsformer mv. (Billedet er fra Babylone Skov ved Humlebæk, som i den nye naturskovsstrategi er udlagt til plukhugst drift. Skoven består af en række bøge over 210 år samt en rig underskov af mange træer og buske).

Ulemperne ?

Det vil ikke umiddelbart være muligt at spore træ til et stedfæstet voksested, medmindre man sætter særlige systemer i værk til dette formål.

Formålet med en sådan sporing, nemlig at stadfæste den ansvarlige produktionsenhed, er dog faldet bort, hvis ansvaret for certifikatet ligger på nationalt niveau. Det betyder ikke at kontrol af enkeltskove ikke kan finde sted, men blot at den ikke kan knyttes til en sporingmulighed.

Internationale rammer - en skovkonvention ?

Et nationalt certifikat skal selvfølgelig defineres og anerkendes indenfor en international ramme. Danmark har som de fleste andre lande forpligtet sig til en bæredygtig udvikling på skovområdet.

Landene har desuden i Europa og i andre regioner opstillet definitioner og målestokke for bæredygtighed i form af kriterier og indikatorer for bæredygtig skovdrift, som landene har forpligtet sig til at opføre og benytte i deres nationale planlægning. I Europa er man endvidere i gang med at udarbejde vejledende retningslinier på driftsniveau.

De internationale reference-rammer findes altså. Rammer som landene har opstillet i fællesskab og enighed, dvs. de er mellemstatsligt anerkendte. Og flere af disse reference-rammer er knyttet direkte op på landenes internationale forpligtelser. Dette gælder i parentes bemærket ikke for FSC.

Som omtalt i Skoven 8/97 arbejdes der nu mod en skovkonvention. En skovkonvention - eller et andet internationalt instrument - kunne blandt andet få til opgave at overvåge landenes opfyldelse af ovenstående forpligtelser.

I den sammenhæng kunne der dannes et ansvarligt globalt kontrolorgan som bl.a. kunne vurdere landecertifikater med hensyn til efterlevelse af internationale forpligtelser og normer. De egentlige normer for bæredygtig drift kunne forblive regionalt definerede og nationalt tilpassede, som det allerede nu er tilfældet, jf. ovenfor.

Et landecertifikat system kunne i princippet se ud som vist på figur 1.

De nationale virkemidler

Skovloven står naturligvis centralt i spørgsmålet om et landecertifikat, men den står ikke alene. Og der er ikke behov for at ændre skovloven med den serie opstramninger Peter Feilberg taler om. Skovloven har i sin nuværende udformning de nødvendige hjemler til præciseringer, bl.a. i form af bekendtgørelser, hvis man måtte ønske det.

Som nævnt af Jens Bjerregaard i artiklen i Skoven 10/97 er skovloven suppleret af en række nationale målsætninger, strategier, internationale forpligtelser, incitament mv. - se boxen.

Dette samlede system udgør en driftsplan, eller et nationalt skovprogram om man vil, der kunne have gyldighed for hele landet. Et landecertifikat, med regeringen som ansvarshavende, kan baseres på dette system.

Indsatsen fremover

Som en konsekvens af ovenstående vil styrelsen fortsat arbejde for en model der bygger på mellemstatsligt samarbejde og som referer til og følger op på vore vedtagne nationale og internationale mål og forpligtelser. Et markedsorienteret, uafhængigt system som FSC vil kunne udgøre et supplement hertil.

træ i forhold til det danske træ.

Der ligger også store kommunikationsmæssige fordele i international sammenhæng. Det vil være betydeligt enklere at have et nationalt certifikat for såvel sælgere, aftagere og internationale observatører. Man ville kunne anvende allerede fungerende statistikker mv., og sporing vil kunne forenkles.

Hvis hele landet certificeres under ét svarer det til at landet udgør én samlet certificeringsenhed. Det betyder at ansvaret for certifikatet bliver et nationalt ansvar, og ikke et ansvar der ligger på enkeltejendomme. Det vil i praksis sige at landets skovlovsmyndighed bliver ansvarlig.

I stedet for mange tusinde individuelle ansvarlige, vil der for en certificeringsinstans være én modpart. Det simplificerer og sparer omkostninger for alle parter. Ressourcerne kan anvendes på forbedring i skoven frem for på bureaukratiske rutiner.

Valmets traktorer og skovmaskiner passer på miljøet og de danske skove

Valmet 820



Valmet 901



Skovens
mange opgaver
kræver materiel,
man kan stole på.

Med Valmets alsidige
skovmaskiner og
skovtraktorer er
du godt rustet til at
klare opgaverne.

Valmet 6400

