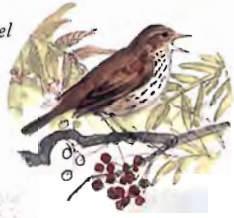


SKOVEN

10/95



Sangdrossel



Grøn birkemåler



Søgekåbe



Munk



Benved



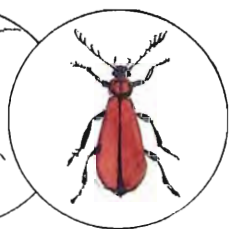
Korkhat



Skovsneppe



Skorpionsflue



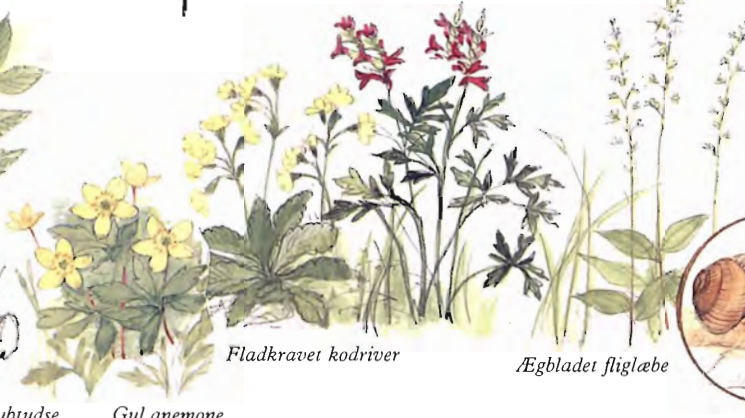
Kardinalbille



Mjødurt

Skrubtudse

Hulrodet lærkespore



Gul anemone

Fladkravet kodriver

Ægbladet siglæbe



Vinbjergsnegl



Elfenbenspadderok

Green benzin til "træarbejde"

Et grønnere arbejdsmiljø

Hydro-Texaco's Green benzin er udviklet med særligt henblik på at skabe et bedre arbejdsmiljø for dem der anvender motorsave i deres daglige arbejde.

Produktet indeholder ikke bly og benzen, der kan give alvorlige lidelser. Desuden er øvrige aromater og svovl reduceret til et absolut minimum, ligesom damptrykket er så lavt, at det yderligere mindsker risikoen for indånding af farlige dampe.






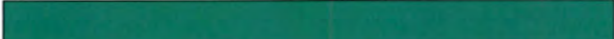
Dokumenterede fordele

Forskningscentret for Skov & Landskab har givet Green benzin deres blå stempel, efter at have gennemført en omfattende undersøgelse af Green benzin's påvirkning af 88 skovarbejdere

Størstedelen af de personer der indgik i undersøgelsen konstaterede klare forbedringer fra lugtgener til fysiske lidelser, uden at gå på kompromis med kvaliteten af benzinen.

Resultatet af undersøgelsen kan læses i nedenstående skema.

Forbedringer opnået ved brug af Green benzin

Generel utilpashed		90%
Kvalme		79%
Hovedpine		89%
Unormal træthed		59%
Irriterede luftveje		82%
Kløe, svie i øjnene		81%



Johnny Freundt, verdensmester, dansk mester og nordisk mester i nutidens udgave af den gamle skovhugger tradition "loggersport", arbejder i skoven hver dag.

"Da jeg dagligt anvender sagen i mit arbejde og i min træning, har jeg ikke råd til at gå på kompromis med mit helbred. Hvis jeg vil opnå en topplacering i dette års VM i loggersport, skal jeg have koncentrationen og helbredet i topform. Så nytter det ikke at jeg plages af hovedpine, kvalme eller andre af de lidelser der ofte plager folk der arbejder med motorsave.

Derfor bruger jeg kun Green benzin i mine motorsave."



Strandvejen 70, 2900 Hellerup,
Gratis telefon: 8020 1234



366 Brugerbetaling for O-løb

En ny aftale giver skovene en betaling på 30-50 kr/deltager ved større orienteringsløb. Det er frivilligt om man vil indgå aftaler.

370 Rigere Skov

Ny bog giver inspiration til at lave skove med bedre vilkår for plante- og dyreliv.

372 Kort nyt

Fusion i finsk skovindustri, papirpris stiger.

374 Hugsten steget i 1994

Den samlede hugst steg med 4% fra 1993 til 1994, især nåletræ hugsten er steget. Der er hugget flere savværkskævler i løvtræ, og hugsten af skovflis er steget.

378 Miljøkrav til skovmaskiner

Statsskovene stiller nye krav til de maskiner der skal arbejde i skovene: Brug af miljøvenligt brændstof og hydraulikolie, bredere dæk, vask foregår på vaskeplads mv.



381 Skovens Dag

Der var 40.000 besøgende til Skovens Dag 24. september, som bl.a. så et savværk i funktion. Skovens Dag har været en god mulighed til at fortælle befolkningen om skovbrugs-erhvervet.

385 Egenes udspring 1995 - II

Egenes udspring er fulgt i år og har givet mange nye iagttagelser. Der er ikke svar på hvorfor udspringet var dårligt sidste år; mest sandsynligt er en kombination af klima, nedbør og insektskader.

388 Have & Landskab

Der kom 4300 til den store udstilling for have- og landskabssektoren.

390 Nye statsskove i 1994

Der blev sidste år anlagt 770 ha ny statsskov. Formålet er at skaffe arealer til friluftsliv, beskytte grundvandet mv.

392 Ansættelse af udlændinge

EU-borgere skal have opholdsbevis for at udføre lønnet arbejde. Og andre skal have opholds- og arbejdstilladelse.



393 100-årige granskure

I 1895 blev der opført en række skure for at afprøve grans egnethed til udendørs brug. Flere af skurene findes endnu. Der er meget få rådangreb i det ubehandlede træ, og der er ingen forskel mellem dansk og svensk grantræ.

397 Kort nyt

Import af trælast, hugst i Finland, 1. halvår hos Junckers.

398 Renholdelse af juletræer

Hedeselskabet arbejder med mekaniske metoder til renholdelse, især højbenede redskabsbærere.

400 Maskinskovning af løvtræ

Yngre løvtræ kan godt skoves med maskine under bestemte vilkår. Skovning samt udkørsel bliver noget billigere med maskine.

402 Kort nyt mv.

403 Træpriser, klima august, bil af MDF plader, unge støtter linde og frøer.

SKOVEN^{10/95}



Forside: Plante- og dyreliv i askemose. Fra bogen „Rigere Skov“, se side 370.

Skoven. Oktober 1995. 27. årgang. ISSN 0106-8539

Månedsskrift udgivet af: Dansk Skovforening, Amalievej 20, 1875 Frederiksberg C. Telefon 31 24 42 66. Telefax 31 24 02 42. Postgiro 9 00 19 64.

Redaktion: Søren Fodgaard, ansvh. Lene Loving, annoncer.

Abonnement for 1995: Pris 400 kr. incl. moms. Medlemmer af foreningen modtager bladet vederlagsfrit.

Stof til Skovens november nummer må indleveres inden den 30. oktober. Eftertryk med kildeangivelse tilladt.



Kontrolleret oplag for perioden 1/7 '93-30/6 '94: 4083.

Medlem af Dansk Fagpresse.

Tryk: Litotryk Svendborg.

Dansk Skovforening

Direktør *Henrik Studsgaard*, Dansk Skovforening, har i september afsluttet sin uddannelse som cand. jur. med hovedvægten på økonomiske, virksomhedsmæssige og miljømæssige fag. Henrik Studsgaard har i forvejen en uddannelse som skovtekniker (1986) samt HD i finansiering og kreditvæsen (1992).

Skovplanteringen

På en ekstraordinær generalforsamling først i september var der valg til fire ud af fem poster i bestyrelsen (Hedeselskabet er født medlem af Skovplanteringen's bestyrelse).

For handelsplanteskolerne blev valgt:

Jørgen Bonde, Bondes Planteskole
Peter Schjøtt, Peter Schjøtts Planteskole
Ole Holm, Holms Planteskole Østervrå A/S

For de private planteskoler blev valgt:

Chr. Als, Hedeselskabet
Torben Leisgård, Frijsenborg Planteskole

På et konstituerende bestyrelsesmøde blev *Jørgen Bonde* valgt til formand, *Chr. Als* til næstformand og *Ole Holm* til sekretær.

Forstplant

Forstplant ApS - der sælger skovplanter i ind- og udland - har indgået et salgssamarbejde med *Jens Houkjær* om salg af firmaets sortiment. *Jens Houkjær* var i 6 år salgschef hos *Arborea Dania A/S* i Løsning. Herved ydes fremover en stærkere indsats for landets mindre og mellemstore skovplanteskoler for afsætning til eksport og til dansk skovbrug.

Forstkandidatforeningen

På generalforsamlingen 15. september var der nyvalg til en række poster i bestyrelsen, som nu har følgende sammensætning:

Statsskovrider *Jens Chr. Briand Petersen* (formand)

Informationsmedarbejder *Martin Einfeldt* (næstformand)

Statsskovrider *Ole Klitgaard*
Forstfuldmægtig *Thomas Borup Svendsen*

Forstassistent *Kristian Gernow*
Skovrider *Hans Christian Lydiksen*

Skovrider *Søren Fløe Jensen*
Forstfuldmægtig *Carsten Hougs Lind*

Forstkandidat *Leif Richard Pedersen*
Forstkandidat *Jørgen Kelkjær*

Råtræchef *Niels Holck*

Forstfuldmægtig *Inge Gillesberg*
Skovbrugsstuderende *Mette Rask Jensen*

Skovbrugsstuderende *vakant*

TRÆ/BRÆNDE SÆLGES

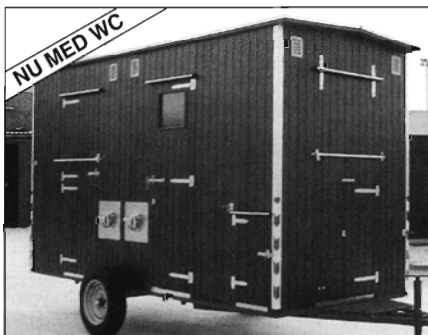
På grund af ændrede affaldsmængder til Frederikshavn Affaldskraftvarmeværk sælges 2.000 tons løv/nåletræsbrænde i faldende længder.

Pris 140,- kr. pr. rm., min. mængde 10 m.

Træet er lagret og kan fyres med nu. Kan med fordel bruges i varmeværk. Flisning kan evt. arrangeres. Ved større mængder rabat.



I/S Affaldsselskabet Vendsyssel Øst
Rådhus Allé 100, 9900 Frederikshavn
Telefon 98 42 82 00



Opfylder skovbrugets seneste krav.
Få tilsendt vore specifikationer.
Kan også fås på leasing eller
lempelige betalingsvilkår.

Specialfabrik for mandskabs- og sanitetsvogne



Arnold Jensen
VOGNFABRIK
Lyngvej 3, 9000 Ålborg
Tlf. Ålborg 98 18 02 77
Aften 98 18 02 83



Siden 1896

**HJORTSØ
PLANTESKOLE**

4470 Svebølle

Tlf. 59 29 30 20

Fax. 59 29 40 03

Biltlf. 30 53 45 20

Indehaver: P.V. Pedersen

Skov-, læ- og vildtplanter
Forlang prisliste
Planteskolen er tilsluttet
Herkomstkontrollen med
skovfrø og -planter

PALAX® 600 COMBI

- Saver og kløver 4-8 kubikmeter pr. time.
- Fås i 5 modeller
Alle er som standard forsynet med 3-punkts ophæng for montering på traktor.
- Produceret gennem de sidste 15 år på Nordens største fabrik for brændemaskiner og arbejder idag i mere end 14 lande.
- Blev allerede i 1994 CE godkendt og også den tyske GS godkendelse er opnået for sikkerhed og holdbarhed.
- Vælg finske **PALAX 600 Combi**, så får du sikkerhed, holdbarhed, gennemprøvet teknik og kvalitet.



H.A. AGRO SERVICE

Hvidegårdsparken 69 · 2800 Lyngby · Tel.: 45 88 44 22 · Fax: 45 88 44 00

SÆT PRIS PÅ SKOVEN

Et spørgsmål går gennem de danske skove. Det hedder brugerbetaling: Skovejerne vil have penge for at lægge skov til aktiviteter, der før har været gratis. Man ser for sig, at Familien Danmark skal købe årskort for at se bøgen springe ud.

Lad os starte med at slå dette spørgsmål ihjel: Den almindelige tur i skoven vil altid være gratis. Selvfølgelig. Der kan ikke kræves betaling for noget, som loven uden videre tillader.

Men der er gode grunde til, at skovens brugere – som der stadig bliver flere af – betaler for nogle af de mere intensive aktiviteter, der heller ikke automatisk er tilladt efter Naturbeskyttelsesloven.

Aktiviteterne kan blandt andet give skovejeren omkostninger til administration og koordinering af tilladelser, deltagelse i planlægningen af arrangementer og mindskede indtægter fra jagtlejen.

Men den vigtigste grund til brugerbetaling er den principielle: Skovens flersidige produktion er som produktion i al almindelighed. Hvis ingen sætter pris på værdierne og også er villige til at betale den pris med penge, bliver det så meget sværere at få værdierne produceret – også for skovejerne.

„Jamen skoven står der jo under alle omstændigheder“ indvender de, der ikke vil betale. Og det er uimodsigeligt. Men pointen ligger et andet sted: Så længe nogen *vil* betale – fx jægere, ryttere, folk der skyder hinanden med maling, orienteringsløbere - bliver deres interesser tilgodeset først.

Skovforeningen har sammen med Danmarks Idræts-Forbund og Dansk Orienterings-Forbund lavet en aftale om betaling for orienteringsløb. Den er gengivet på de næste sider.

Orienteringsløberne og andre får bedre muligheder for at løbe i de private skove. Og skovene får anerkendt et af sine produkter - nemlig „sportsplads“ - som et produkt på linie med så mange andre.

Vi understreger at der er tale om en sund handel: Det er frivilligt for den enkelte skovejrer at følge aftalen. Vi opfordrer dog til, at alle ejere slutter op om den i de to år den gælder. Så kan erfaringerne gøres op, og der kan laves en løsning der både rækker længere ud i fremtiden og inspirerer til aftaler på andre områder.

Med denne aftale kan der slås spørgsmål ihjel. Brug den.

Gustav Berner / Henrik Studsgaard

LEDER

BRUGERBETALING FOR O-LØB

Af Hans M. Hedegaard,
Dansk Skovforening

Dansk Skovforening har indgået en toårig aftale med Danmarks Idræts-Forbund og Dansk Orienterings-Forbund om brugerbetaling ved afholdelse af orienteringsløb.

Skovene kan få omkring 30-50 kr/deltager i løb med mere end 50 deltagere. Det er frivilligt om skovene vil indgå sådanne aftaler.

Dansk Skovforening anbefaler skovejerne at se positivt på henvendelser om at afholde O-løb.



Aftalen giver mulighed for betaling ved alle orienteringsløb med mere end 50 deltagere, arrangeret af en klub under Dansk Orienterings Forbund.

Især efter vedtagelsen af den nye naturbeskyttelseslov i 1992 - hvor adgangsreglerne til skovene blev lempet - har der været et stigende antal eksempler på brugerbetaling som vilkår for adgang, der går ud over lovens almindelige adgangsregler.

Et af de områder, hvor spørgsmålet om brugerbetaling hyppigst har trængt sig på, er ved afholdelsen af orienteringsløb - O-løb.

Da samtidig Dansk Orienterings-Forbund oplevede stigende vanskeligheder ved at opnå tilladelser til afholdelsen af O-løb i private skove, fandt Skovforeningen og Orienterings-Forbundet det naturligt at drøfte mulighederne for at indgå en aftale om brugerbetaling.

Formål med aftalen

Det er klart, at forudsætningerne for Orienterings-Forbundets beslutning om at indgå en eventuel aftale var, at man ville

få øget adgang til de private skove. Samtidig ønskede man en mere ligelig geografisk fordeling af løbene.

For Dansk Skovforening var formålet - udover at sikre en vis indtjening til de skovejere, der er vært for løbene - at prisfastsætte blot én af skovens flersidige produktioner. At fastslå, at skovens flersidige produktion er en del af ejendomsretten.

For Danmarks Idræts-Forbund var der to formål med at medvirke til en løsning af problemet. Dels, at aftalen også skulle være en fordel for andre specialforbund under Danmarks Idræts-Forbund, dels at medvirke til, at en medlemsorganisation under Idrætsforbundet ville få lettere adgang til at udøve sin sport.

Resultatet

Forhandlingerne har ført til en aftale mellem de tre parter, samt bemærkninger til de enkelte bestemmelser i afta-

len, bl.a. med fortolkningsbidrag m.v. Aftalen og bemærkningerne hertil er gengivet her.

Herudover indeholder aftalen et bilag med forslag til aftale mellem den enkelte skovejer og den arrangerende O-løbsklub. Også til denne aftale findes der fortolkningsbidrag i særskilte bemærkninger. Dette bilag gengives ikke hér, men vil af skovejere kunne rekvireres i Skovforeningen.

Aftalen mellem Skovforeningen, Idræts-Forbundet og Orienterings-Forbundet binder på ingen måde den enkelte skovejer. Det står således den enkelte ejer frit, om denne vil indgå en aftale med en O-løbs klub eller ej.

Hvad omfatter aftalen så ?

Aftalen omfatter alle former for orienteringsløb med mere end 50 deltagere arrangeret af en O-løbs klub under Dansk Orienterings-Forbund. Aftalen

omfatter således ikke O-løb arrangeret af forsvar, politiet o.l.

Dansk Skovforening har i forhandlingerne med Orienterings- og Idræts-Forbundet givet udtryk for, at man anser en betaling i størrelsesordenen 30-50 kr. pr. deltager - afhængig af løbsstørrelse - som et minimum for, at kunne nå målet: En øget andel af private skove, der ønsker at stille arealer til rådighed.

Skovforeningen har imidlertid accepteret Orienterings- Forbundets stærke ønske om, at der er tale om „baneleje“, og dermed en betaling for det antal ha, der stilles til rådighed.

De beløbsstørrelser, der er nævnt i aftalens § 4 er således udtryk for en „omregning“ fra betaling i størrelsesordenen 30- 50 kr. pr. deltager til en betaling pr. ha, beregnet ud fra typiske arealstørrelser for løb af de angivne størrelser.

Det er således tanken, at skovejeren og O-løbs klubben individuelt indgår en aftale om afholdelse af løb. Denne aftale, der mest hensigtsmæssigt udarbejdes under anvendelse af det udarbejdede udkast til standardkontrakt, fremsendes af O-løbs klubben senest 4 uger før løbets afholdelse til Idræts- Forbundet.

Herefter modtager skovejeren senest 2 uger efter løbets afholdelse betalingen direkte fra Idræts-Forbundet. Der er altså ikke „penge mellem“ ejer og O-løbs klub.

Skovejeren's pligter

Hvilke forpligtelser har ejeren i forbindelse med indgåelsen af en aftale ?

Skovejeren skal ved indgåelsen af aftalen samtidig acceptere at der afholdes 3-4 træningsløb i det år, hvor der indgås en aftale om et større løb. Disse træningsløb kan have et deltagerantal på indtil 50 personer fra den lokale klub.

Der kan være tilfælde hvor den lokale klub måtte ønske at afholde træningsløbene sammen med andre O-løbs klubber, og skovejeren samtidig måtte have ønske om færre, men til gengæld lidt større træningsløb. I så fald er der med aftalen åbnet mulighed for, at deltagerantallet i disse tilfælde kan gå op til 100 deltagere uden betaling.

Med aftalens indgåelse søges samtidig mindre træningsløb på skovveje og -stier for andre specialforbund under Danmarks Idræts-Forbund friholdt for betaling.

Aftalen ændrer på ingen måde naturbeskyttelseslovens almindelige regler om eventuel forudgående tilladelse fra ejer - heller ikke i tilfælde, hvor der ikke er tale om betaling.

Aftalen forudsætter en videreførelse og udbygning af praksis for vildtvenlig banelægning.

Positivt samarbejde

Aftalen om brugerbetaling er indgået for



Når der indgås en aftale om afholdelse af et O-løb med mere end 50 deltagere kan O-løbs klubben desuden afholde 3-4 træningsløb med op til 50 deltagere.

1996 og 1997. Skovforeningen takker såvel Idræts-Forbundet som Orienterings-Forbundet for - i en særdeles positiv ånd - at have deltaget i drøftelserne og ønsker til en løsning af spørgsmålet om brugerbetaling.

Dansk Skovforening skal anbefale skovejere at se positivt på ønsker om at



Aftalen forudsætter at man viderefører den nuværende praksis med en vildtvenlig banelægning.

indgå aftaler om afholdelse af O-løb med brugerbetaling. Vi skal samtidig opfordre til at udvikle et godt samarbejde lokalt - også med henblik på at planlægge løb i perioder på året, hvor de forstyrrer den øvrige drift af skovene mindst muligt.

På baggrund af de erfaringer, der indhøstes med aftalen, har parterne forpligtet sig til at søge en løsning, der i perioden herefter tilgodeser en videreførelse af aftalens formål. Skovforeningen håber til den tid, at også Friluftsrådet vil deltage positivt i arbejdet med at finde en god og varig løsning på spørgsmålet om brugerbetaling.


KVALITETSPLANTER TIL:

SKOV

LÆPLANTNING

PYNTGRØNT & JULETRÆER

VILDTBEPLANTNING



JOHANSENS PLANTESKOLE

TØMMERVEJ 15 • 7080 BØRKOP
FAX 75 86 93 08 • TEL 75 86 62 22

AFTALENS INDHOLD

Dansk Skovforening, Danmarks Idræts-forbund og Dansk Orienterings-forbund indgår følgende 2-årige aftale:

Formål

§ 1. Aftalen har til formål at sikre medlemmer af Dansk Orienterings-Forbund en øget mulighed for gennemførelse af O-løb i danske private skove, og hermed at opnå en mere ligelig geografisk fordeling af løbene. Aftalen skal tillige sikre skovejeren en økonomisk godtgørelse i forbindelse med udlejen af arealet til det nævnte formål.

Stk. 2. Det skal endvidere med aftalens indgåelse tilstræbes, at O-klubbernes træningsløb friholdes for betaling i et antal på indtil 3-4 løb pr. år på det enkelte distrikt, der indgår en løbsaftale, jf. dog bestemmelserne i § 2.

Stk.3. Med aftalens indgåelse søges træning med et deltagerantal på indtil 50 på veje og stier for lokale klubber/foreninger i andre specialforbund under Danmarks Idræts-Forbund friholdt for betaling.

Stk. 4. Danmarks Idræts-Forbund og Dansk Orienterings-Forbund anerkender, at Dansk Skovforening ikke har mulighed for at kræve, at private skovdistrikter følger nærværende aftale.

Stk. 5. Dansk Skovforening forpligter sig dog med aftalens indgåelse til at arbejde for, at formålet i videst mulig omfang kan sikres.

Aftalen omfatter

§ 2. Aftalen omfatter alle former for O-løb med mere end 50 deltagere.

Stk. 2. Såfremt der indgås særskilt aftale mellem en lokal klub og en skovejer om afholdelse af færre træningsløb end nævnt i § 1, stk. 2, herunder træningsløb for flere klubber samtidig, kan det i § 2, stk. 1, nævnte deltagerantal fastsættes til 100.

Stk. 3. Naturbeskyttelseslovens almindelige regler om krav til forudgående tilladelse fra ejer i forbindelse med organiserede aktiviteter ændres ikke med nærværende aftale.

§ 3. Dansk Orienterings-Forbund og Dansk Skovforening afholder hvert år omkring 1. april et møde med det formål at sikre sammenhængende terminslisteløb, jf. aftalens § 1, stk. 4.

Betaling

§ 4. Betalingen sker på basis af et ha-beløb gradueret i forhold til antal deltagere samt efter, hvorvidt ejeren stiller faciliteter til rådighed i forbindelse med løbets planlægning og afholdelse.

Stk. 2. Følgende ha-beløb er aftalt (se tabel):



Aftalen indebærer at der nu er sat pris på et af skovenes flersidige produkter.

Stk. 3. De faciliteter, der er nævnt i stk. 1 og stk. 2, omfatter start- og målområder inden for aftalearealet samt tilladelse til kørsel i skoven i forbindelse med baneudlægning m.m.

Stk. 4. Såfremt betalingen omregnet til betaling pr. deltager for løb med indtil 800 deltagere for løb afholdt i 1996 tilbagevendende viser sig at udgøre mindre end 30 kr. pr. deltager og for løb med mere end 800 deltagere mindre end 50 kr. pr. deltager, tages de i stk. 2, nævnte ha-beløb op til revision med henblik på ændrede satser gældende for 1997.

Stk. 5. Såfremt der ikke ved den i stk. 4, nævnte revision kan opnås enighed om nye beløbsgrænser, udløber aftalen med udgangen af 1996.

Stk. 6. For faciliteter, der ikke er indeholdt i de i stk. 2, nævnte ha-beløb, ydes særskilt godtgørelse.

Stk. 7. Såfremt det ved en vurdering efter 1. år tilbagevendende viser sig, at mulighederne for gennemførelse af lokal, gratis træning er blevet forringet, kan aftalen tages op til revision i aftaleperioden.

Standardkontrakt

§ 5. I bilag til nærværende aftale er gengivet forslag til standardkontrakt til anvendelse i forbindelse med aftale om O-løb indgået mellem lokale klubber og skovejere.

Stk. 2. Standardkontrakten kan fraviges, men følgende oplysninger skal dog altid indeholdes i aftalen:

- aftaleparterne
- løbsdato
- angivelse af område incl. arealstørrelse
- antal forventede løbsdeltagere
- eventuelle særlige faciliteter, der stilles til rådighed af ejer
- betalingsbeløb
- betalingsmodtager
- betalingsadresse.

Stk. 3. Uanset aftalegrundlaget, skal anvisningerne for vildtvenlig banelægning følges.

Procedurer ved afholdelse af løb

§ 6. Den arrangerende klub indgår aftale med det private skovdistrikt med anvendelse af den i § 5, stk. 1, nævnte standardkontrakt med de i § 5, stk. 2, nævnte forbehold.

Stk. 2. Den arrangerende klub indsender den underskrevne aftale til Danmarks Idræts-Forbund senest 4 uger før løbets afholdelse.

Stk. 3. Senest 2 uger efter løbets afholdelse udbetaler Danmarks Idræts-Forbund det beløb, der - i henhold til den indsendte aftale - er beregnet for det aktuelle løb. Beløbet udbetales til den i samme standardaftale nævnte betalingsadresse.

Opstået skade

§ 7. Skader, opstået i forbindelse med løbsforberedelse og løbsgennemførelse, er omfattet af den mellem Miljøministeriet og Dansk Skovforening, Dansk Erhvervsjordbrug, Dansk Familielandbrug og De danske Landboforeninger indgåede aftale om en godtgørelsesordning for brand-, tyveri- og hærværksskader forårsaget af publikum.

Stk. 2. I henhold til ovennævnte aftales § 14, indtræder Miljøministeriet, i det omfang der ydes godtgørelse i henhold til aftalen, i skadelidtes krav mod skadevolderen.

Voldgift

§ 8. Tvistigheder omkring nærværende aftales indhold og forståelse afgøres ved voldgift.

Stk. 2. Danmarks Idræts-Forbund og Dansk Skovforening udpeger hver et medlem af retten, mens Naturklagenævnets formand udpeger det tredje medlem, der samtidig er rettens formand.

Ikrafttrædelse og ophør

§ 9. Aftalen, der betragtes som en overgangsordning, træder i kraft for løb, der afholdes efter 1. januar 1996 og ophører uden yderligere opsigelse efter 2 år.

Stk. 2. På baggrund af de med nærværende aftales gennemførelse indhøstede erfaringer forpligter aftaleparterne sig til at søge en løsning, der i perioden herefter tilgodeser det i § 1, nævnte formål.

Stk. 3. I tilfælde af væsentlig misligholdelse af aftalen kan den bringes til ophør med øjeblikkelig virkning.

(Underskrevet af Gustav Berner, Dansk Skovforening, Gert Nielsen, Danmarks Idræts-forbund, samt Ove Gasbjerg, Dansk Orienterings-forbund)

Tabel. Betaling for orienteringsløb, kr/ha, ifølge §4 stk. 2.

	50-250 deltagere*)	251-500 deltagere	501-800 deltagere	mere end 800 deltagere
Uden faciliteter:	12	20	30	55
Med faciliteter:	17	25	35	55

*) jf. dog § 2, stk. 2.

Bemærkninger til aftale mellem Dansk Skovforening, Danmarks Idræts-Forbund og Dansk Orienterings-Forbund

ad § 1)

Formålet er flersidigt. For Orienterings-Forbundet er det afgørende, at der med aftalen bliver øget adgang til afholdelse af orienteringsløb i private skove, ligesom en mere ligelig geografisk fordeling ønskes tilgodeset.

For DIF er formålet først og fremmest, at lokal træning for specialforbund under DIF friholdes for betaling.

For DIF er det tillige vigtigt at have indflydelse på prisdannelsen og omfanget af betalingen.

For Dansk Skovforenings medlemmer betyder aftalen en værdisætning af blot én af skovens flersidige produktioner.

Det er vigtigt at understrege, at Skovforeningen ikke kan tvinge medlemmer, endsize ikke-medlemmer, til at følge aftalen, men foreningen forpligter sig med aftalen til at arbejde for, at løbene i den ønskede udstrækning kan gennemføres.

ad stk. 2

For hver aftale, der indgås med betaling, udløses således 3-4 gratis træningsløb i samme område.

ad § 2)

DOF ønsker, at alle træningsløb med mindre end 100 deltagere friholdes for brugerbetaling. Dette skyldes primært et ønske om at friholde træningsløb, hvor flere klubber afholder fælles træningsløb, fra betaling. DOF har oplyst, at flere ejere har givet udtryk for, at man hellere ser afholdelsen af færre, men større løb fremfor flere løb med færre deltagere.

DS har givet udtryk for, at kun træningsløb med under 50 deltagere kan accepteres friholdt for betaling, men foreningen ønsker ikke med aftalen at gå mod det ønske, som efter DOF's udsagn eksisterer hos flere skovejere om afholdelsen af færre, men til gengæld større løb.

Dette fører til en formulering i forslaget stk. 1 om, at hovedreglen er en friholdelse for betaling for løb under 50 deltagere. I stk. 2 derimod tages der højde for DOF's ønske til lokale aftaler, hvor antallet kan sættes til 100 under forudsætning af, at der afholdes færre træningsløb. Bestemmelsen er ikke kun knyttet til flere klubber, der går sammen.

I stk. 3 er der præciseret, at friholdelsen for betaling ikke er en samtidig friholdelse fra at ansøge om tilladelse til afholdelse af løbet.

ad § 3)

Med det formål, at DS skal kunne leve op til forpligtelsen nævnt i § 1, stk. 5, er det bestemt, at DOF og DS én gang årligt afholder et og møde, hvor den geografiske fordeling af terminslisteløb bliver diskuteret med henblik på eventuelle initiativer fra DS's side.

ad § 4)

DS har udtrykt ønske om betaling i størrelsesordenen 30-50 kr. pr. deltager afhængig af antallet af deltagere. DOF har imidlertid ikke kunnet gå ind for en betaling pr. deltager, men har ønsket - i lighed med andre former for sportsaktiviteter - en betaling for „banelejen“, d.v.s. betaling pr. ha.

Ha-beløbet gradueres efter antallet af del-



Aftalen omfatter 1996 og 1997, og parterne har forpligtet sig til i perioden herefter at søge en videreførelse af aftalens formål.

tagere samt efter, hvorvidt ejeren stiller faciliteter til rådighed.

Stk. 3 fastsætter, at såfremt en omregning af betalingen til betaling pr. deltager tilbagevendende resulterer i en mindre betaling end de hhv. 30 og 50 kr. pr. deltager for løb afholdt i 1996, skal ha-beløbene justeres for løb, der ønskes afholdt i 1997, idet DOF har givet udtryk for, at omregningen til ha-betaling ikke er udtryk for en hensigt om at komme frem til en mindre betaling.

Såfremt der ikke kan opnås enighed om en sådan justering af ha-betalingsbeløbene, udløber aftalen med udgangen af 1996.

En række faciliteter kan ikke indgå i „standard ha-beløbene“, idet der ofte blot vil være tale om omkostningsdækning, f.eks. ved opstilling af toiletfaciliteter o.l. For disse ydes der særskilt godtgørelse i h.t. § 4, stk. 6.

Det ligger i aftalens ånd, at forholdene for afholdelse af lokal træning ikke forringes med aftalens indgåelse. Med andre ord, at der ikke tages betaling for lokal træning, hvis dette hidtil har været gratis. Der er derfor i stk. 7 åbnet mulighed for revision af aftalen i aftaleperioden, hvis der viser sig tilbagevendende eksempler på forringelser af vilkårene i 1996.

ad § 5)

Anvendelsen af en standardkontrakt er hensigtsmæssig, hvorfor der i stk. 1 er henvist hertil.

Visse løbsarrangementer kan imidlertid tænkes at afvige så meget fra de forudsætnings, der er lagt til grund for udkastet til standardkontrakt, at anvendelsen heraf ikke findes hensigtsmæssig. Visse oplysninger skal dog fremgå af den aftale, der indgås mellem en lokal klub og en skov ejer, førend betingelserne for udbetaling fra DIF kan komme på tale. Disse oplysninger fremgår af stk. 2.

I stk. 3 fastsættes krav om, at reglerne for vildtvenlig banelægning følges i så vid udstrækning som dette er muligt.

ad § 6)

Den arrangerende klub, der indgår aftalen med skovejeren, er ansvarlig for overholdelsen af de indsendelsesfrister, der er indeholdt i aftalen mellem DS, DIF og DOF.

Udbetaling sker „automatisk“ fra DIF inden en i aftalen fastsat tidsfrist fra løbets afholdelse (2 uger). Hvis løbet af en eller anden grund ikke gennemføres, er det den arrangerende klub, der skal tage aktivt skridt til at standse udbetalingsproceduren fra DIF.

ad § 7)

Skader i forbindelse med orienteringsløb er omfattet af brand- og hærværksordningen.

ad § 8)

Tvistigheder omkring aftalens rette forståelse og indhold afgøres ved voldgift. Danmarks Idræts-Forbund og Dansk Skovforening udpeger hver et medlem hertil, mens Naturklagenævnets formand udpeger det tredje medlem.

ad § 9)

DIF har indvilget i at etablere en „skovpulje“ som en overgangsordning gældende i 2 år. Den indgåede aftale udløber derfor automatisk efter udløbet af 2-års perioden.

Når aftalen først skal gælde for løb afholdt efter 1. januar 1996, skyldes dette, at aftale om løb i 1995 er indgået.

Efter stk. 2 forpligter aftaleparterne sig til at søge at finde en løsning, der efter aftaleperiodens udløb tilgodeser det formål, der er nævnt i nærværende aftale.

EN BOG OM RIGERE SKOV

En ny bog giver ideer til at lave en skov med bedre vilkår for plante- og dyreliv.

Rigere Skov i Danmark. Af Hanne Hübertz og Lene Kristiansen. Efter ide fra Rikare Skog (udg. af Skogsstyrelsen, Sverige 1990). Akvareller af Mads Stage og fotos af især Bert Wiklund. 121 sider, rigt ill. i farver. Udg. af Gads Forlag og Miljø- og Energiministeriet 1995 med støtte fra Aage V. Jensens Fonde, Friluftsrådet og EU-Kommissionens LIFE midler. ISBN 87- 12-02925-5. Pris: 140 kr, købes i boghandlen.

- Skoven er et sted hvor der bliver produceret træ. Det er helt legitimt at producere træ så effektivt som muligt - træ er et godt materiale til masser af formål. Men skoven er også natur, den er et levested for planter og dyr, og den giver plads til friluftsliv.

- Derfor er det en god idé at plante mere skov i Danmark, derfor har vi oprettet brugerråd i alle statsskove, derfor holder vi Skovens Dag, og derfor udgiver vi nu bogen „Rigere Skov i Danmark“.

Miljøminister *Svend Auken* præsenterede den ny bog „Rigere Skov“ ved Skovens Dag 24. september. Denne bog fortæller at skoven ud over at producere træ skal give plads til et varieret plante- og dyreliv, „også hvor det koster noget“ som ministeren skriver i forordet.

Indhold

Bogens første kapitel fortæller om skovens biologi - økosystemer, stofproduktion, jordbund, klima, om urskoven der er væk i dag og om dyrket skov.

I næste kapitel beskrives de biologisk mest værdifulde dele af skoven - som allerede i dag er mere eller mindre uden for drift - se forsiden. Desuden omtales fortidsminder og biologisk vigtige træer (fx. figur 3).

I kapitel 3 gennemgås de vigtigste skovtyper, noget kortfattet. Man undres over at der er 8 sider til løvtræarterne og kun 4 sider til nåletræarterne, der



Figur 1. Eksempel på et de mange flotte fotos i bogen.

dog udgør 2/3 af skovarealet. I det sidste afsnit om pyntegrønt omtales den store indtjening fra denne produktion samt at man er ved at udvikle mere skånsomme dyrkningsmetoder.

Det fjerde kapitel fortæller om skovdriften som den foregår i dag og hvordan der kan tages mere hensyn til naturværdierne. Emnerne er bl.a. planlægning, driftsformer, træartsvalg, metoder til foryngelse, udvaskning af næringsstoffer fra renafdrifter, skærmstilling og ammetræer, jordbearbejdning og renholdelse, tynding, luftforurening, og en skovbrugskalender med årets aktiviteter i skoven.

Sidste kapitel giver ret kortfattet eksempler på hvordan man kan tage hensyn til naturen i fem forskellige skovtyper. Til sidst følger en ordliste og en litteraturliste.

Bogens sidetal er begrænset, og det er let at pege på emner der mangler. Man kunne have gjort lidt mere ud af driftsteknikken og brug af maskinerne i det naturnære skovbrug. Flishugning nævnes kun som en trussel mod skoven



Figur 2. Rækkevis blanding af nordmannsgran og birk. Se også teksten.

på den magre jord - på lidt bedre jord kan flisning være en udmærket driftsform. Og man burde have omtalt jagten som driftsgren, og hvordan skovdriften påvirkes af vildtet.

I den forbindelse undres man over at de større pattedyr og fugle - og her især hjortevildtet - har en så beskeden rolle i bogen. Netop hjortene er for mange skovgæster et af de vigtigste dyr i skoven.

Flot bog

Det er en velskrevet bog, med korte og præcise sætninger, og den er lettilgængelig for læsere uden nøjere kendskab til skovbrug. Men også sine steder ret koncentreret, for der behandles meget stof på få sider.

Det er også en flot bog, ja meget flot bog med et væld af illustrationer. Dels en mængde akvareller som er lavet til lejligheden, dels et stort antal flotte fotos af skovtræer, planter og dyr (fx. figur 1).

Derfor er det også uheldigt når nogle af billederne ikke er velvalgte. Stæv-

Fusion i finsk industri

De to store finske industrikoncerner Kymmene og United Paper Mill (under Repola koncernen) meddelte først i september at de fusionerer.

Det nye selskab UPM-Kymmene OY bliver Europas største. Omsætningen ventes i år at blive på 55 mia. FIM, heraf 45 mia. inden for skovindustrien (70, hhv. 60 mia. DKK).

Dermed skubber finnerne de svenske SCA og Stora ned på 2. og 3. pladsen i Europa. På verdensplan bliver UPM-Kymmene nr. 7 efter fire amerikanske og to japanske koncerner.

UPM-Kymmene bliver den største producent i verden af tidsskriftpapir, både SC og LWC typer, og førende i Europa hvad angår avispapir, finpapir og saveede varer. Selskabet vil have en kapacitet på 7 mio. ton papir om året.

De to selskaber kompletterer hinanden godt, fordi de har deres styrke på forskellige produkter. Det betyder dog også at der ikke er mange muligheder for at rationalisere. Baggrunden for fusionen er uden tvivl at størrelsen bliver stadig vigtigere for skovindustrier, især i forbindelse med de stadig større investeringer.

Fusionen gennemføres pr. 1. maj 1996, men skal først godkendes af EU-kommissionen fordi virksomheden får en dominerende rolle i Europa. EU ventes at være positiv fordi en stor koncern lettere kan tage kampen op mod de endnu større amerikanske og japanske koncerner.

UPM-Kymmene bliver en kæmpe i finsk erhvervsliv. Det vil stå for en tiendedel af landets bruttonationalprodukt og næsten en fjerdedel af landets eksportindtægter. Selskabet kan derfor med sine dispositioner påvirke valutakursen.

En leder i det finske Hufvudstadsbladet peger på at det måske havde været bedre om de to selskaber hver for sig havde fundet udenlandske partnere.

Fusionen af UPM og Kymmene kommer kun kort tid efter at to andre finske koncerner EnsoGutzeit og Veitsiluoto besluttede sig for at gå sammen, også pr. 1. maj. Det nye selskab får navnet Enso OY.

Begge selskaber er kontrolleret af den finske stat. Formålet er give mulighed for at rationalisere og lette finansiering af kommende investeringer.

Fusionerne i Finland har sat ny gang i rygterne om fusioner i den svenske skovindustri, især de mellemstore industrier MoDo, Korsnäs og Munksjö. AssiDomän nævnes som en mulig køber af Korsnäs - som giver pæne resultater, også i lavkonjunkturer - men måske er Korsnäs for lille i det lange løb.

Kilder: Politiken og Børsen 12.9.95, Jyllandsposten 27.9.95, Pressrevy fra Skogsindustrierna 15.9.95.

Europas største skovindustrier.
Omsætning, mia. USD 1994.

UPM-Kymmene	Finland	7,2
SCA + PWA	Sverige	7,1
Stora	Sverige	5,3
Enso-Veitsiluoto	Finland	4,6
KNP BT	Holland	3,5
Metsälitto-Kyro	Finland	2,9
Arjo Wiggins Appl.	Storbrit.	2,7
Jefferson Smurfit	Irland	2,3
MoDo	Sverige	2,1
AssiDomän	Sverige	2,1
Norske Skog	Norge	1,3

Papirpris stiger stadig

Prisen på papirmasse brød den 1. oktober gennem en „magisk“ grænse på 1000 USD pr. ton. For knapt to år siden var prisen nede på 390 USD.

Toppen er nok ikke nået endnu. Södra Cells direktør mener at prisen kan nå op på 1150 USD i 1996. Årsagerne til de store stigninger er bl.a. stor efterspørgsel i USA og Europa samt vanskeligheder med at udvide kapaciteten på kort sigt.

Der er nogen uenighed om hvor længe højkonjunkturer varer. De fleste forventer at priserne fortsat er høje i 1996, mens der nok kommer en afmatning i løbet af 1997. Man regner dog ikke med at priserne vil falde ned til det niveau de havde for et par år siden.

Kilde: Berlingske 26.9.95, Pressrevy 15.9.95

Forstplanteskolen Verninge

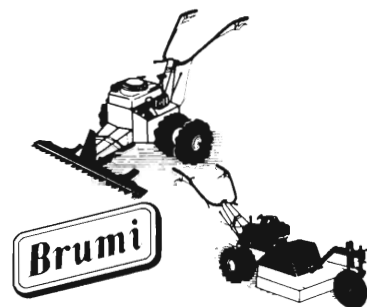
FUGLEKILDEVEJ 20 · 5690 TOMMERUP · TLF. 64 75 12 88 · FAX 64 75 14 85

SPECIALPLANTESKOLE FOR

skov-, læ-, hæk-, og hegn- samt vildtremiseplanter

Prisfortegnelse sendes på forlangende
Planteskolen er tilsluttet Herkomstkontrollen med skovfrø og planter

GRÆSSLÅNING MELLEM NYPLANTNINGER M.M.



ER SVARET!
FRA KR. 7.996,-
excl. moms

Forhandlere anv.



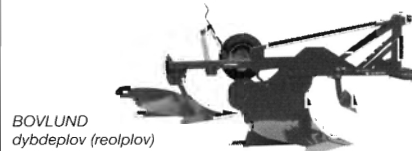
Skørping Motorforretning A/S
Jyllandsgade 36-38, 9520 Skørping
Tlf. 98 39 17 11

BOVLUND

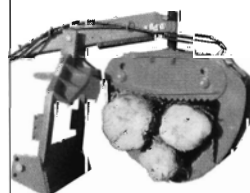
LOFT

SKOVBRUGS-
MASKINER

- for effektiv og økonomisk
rigtig skovarbejde



BOVLUND
dybdeplow (reolplov)



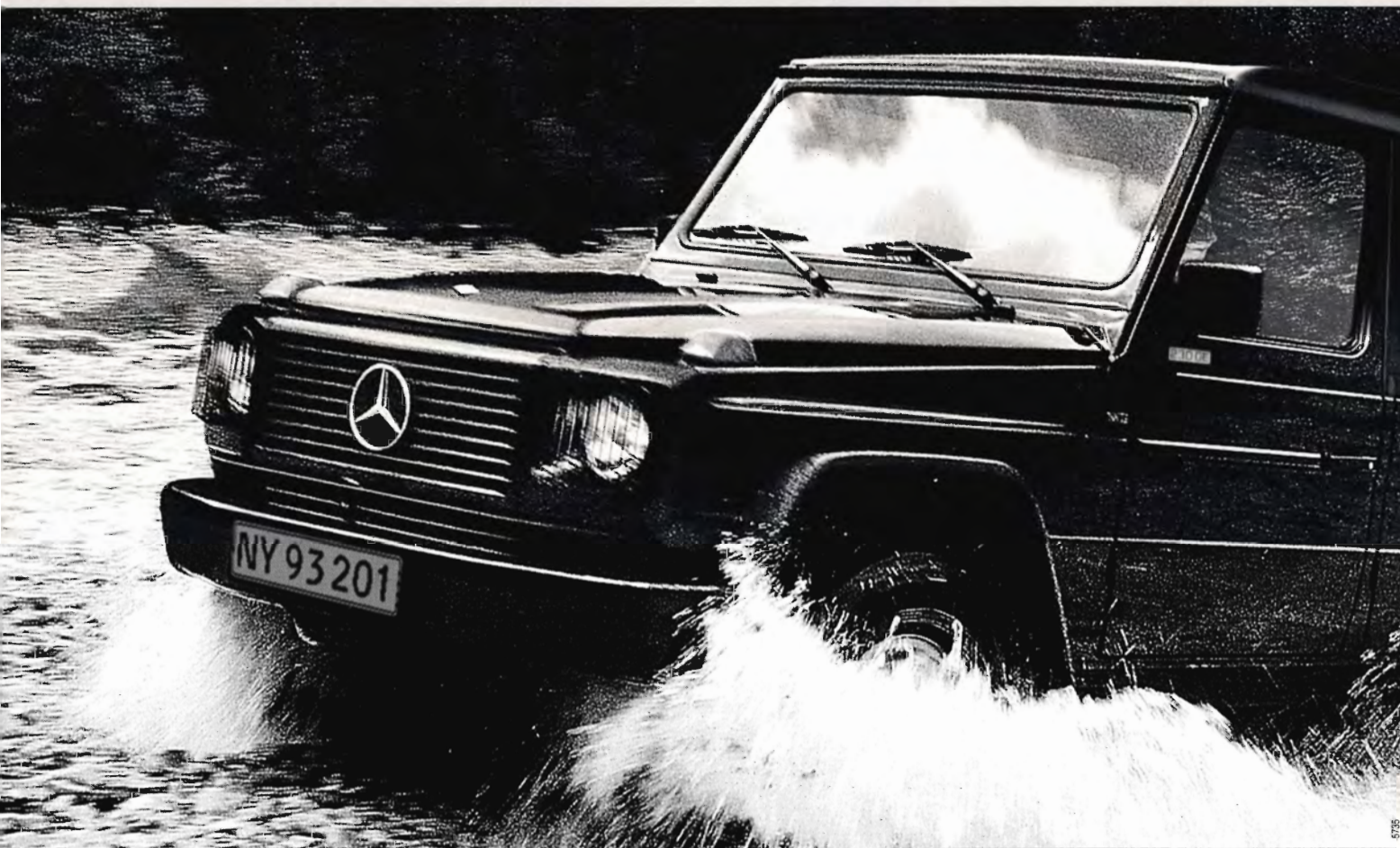
LOFT-kombitang

- Dybdeplow (reolplov)
- Kulturplow
- Spadrulleharve
- Udslæbningstænger
- Plantemaskine
- Pælespidser
- Juletræsfræsere

PLOV FABRIKKEN BOVLUND A/S

Bovlundbjergvej 20-22 · 6535 Branderup J.
Telefon 74 83 52 33 · Telefax 74 83 53 95

260.279 kr.* for en ny Mercedes-Benz?



*ekskl. moms

Den skal man langt ud på landet med!

G-klassen fra Mercedes-Benz er en bundsolid terrænbil, der ikke behøver at følge den slagne vej – heller ikke når det gælder prisen. En G-klasse på gule plader beskattes kun med stykafgift frem for 90% afgift og moms. Den samme

bil på hvide plader ville koste mere end det dobbelte!

Vælg mellem benzinsmotor på 122 HK

eller dieselmotor på 95 HK – prisen er stadig 260.279 kr. (ekskl. moms).

► Udstyrslisten gør prisen endnu mere utrolig: Servostyring, centrallås, metallic-lakering, tonede ruder, letmetalfælge, brede dæk, forlygtegitter, glasfiber hardtop i bilens metallicfarve og med sideruder, opvarmede

sprinklerdyser, aflægningsrum med varmluft-tørring mv.

► Nok er G-klassen en terrænbil med 4-hjulstræk og differentialespærre på bagakslen. Men dens smidighed og eksklusive fremtoning gør den lige så velegnet til en tur i byen.

► Prøv G-klassen hos Mercedes-Benz forhandleren – og vind en rejse til fabrikkens barske testbane i Østrig, hvor bilen kan vise hele sin styrke. For G-klassen er en terrænbil i stjerneklasse.



Mercedes-Benz

HUGSTEN I DE DANSKE SKOVE STEGET SVAGT I 1994

Af forstfuldmægtig Carsten Hougs Lind,
Dansk Skovforening

Den totale hugst er steget med 4% fra 1993 til 1994. Stigningen er sket i nåletræet.

Egehugsten er steget med 40%, og i løvtræet er hugsten af finér- og savværkskævlér øget på bekostning af gulvtrækævlér.

Hugsten af skovflis i nåletræ er steget betragteligt.

Danmarks Statistiks opgørelse af hugsten i de danske skove for 1994 blev offentliggjort i august måned.

Danmarks Statistik beregner hugsten i de danske skove på grundlag af indberetninger fra samtlige skove over 50 ha samt et udsnit af skove under 50 ha. Alle hugstangivelser omregnes til kubikmeter fastmasse.

Hugsten siden 1985 fordelt på løv og nål fremgår af figur 1.

Med tallene for 1994 er brudt den fallende tendens i den totale hugst siden 1985, idet hugsten i 1994 er steget med 75.000 m³ eller 4% til 1.852.400 m³. Hugsten ligger dog fortsat på et forholdsvis lavt niveau.

Løvtræhugsten er omtrent uændret, så stigningen er sket i nåletræet. Løv- og nåletræhugsten udgjorde i 1994 38 hhv. 62% af totalen mod 39 hhv. 61% året før.

Forholdet mellem gavntre og brænde/flis er uændret 70 hhv. 30% for den totale hugst. Hugsten af skovflis er dog steget på bekostning af hugsten af brænde.

Løvtræ

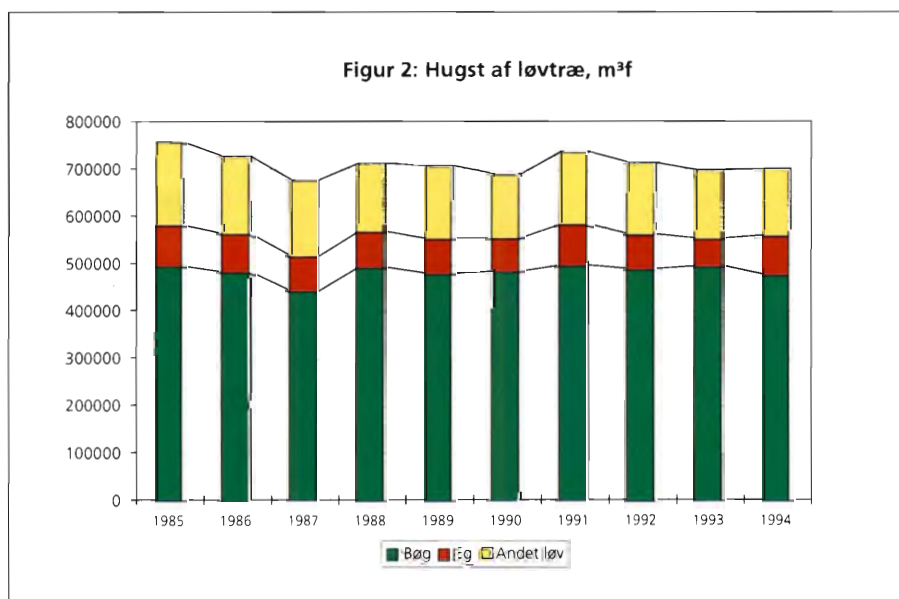
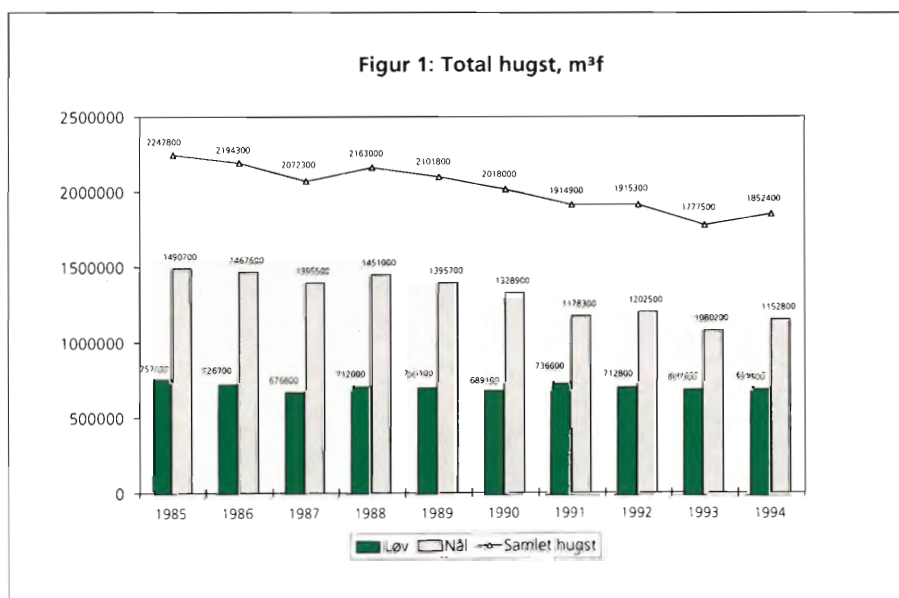
Løvtræhugsten fordelt til driftsklasserne bøg, eg og andet løvtræ fremgår af figur 2 og tabel 1.

Hugsten af bøg og andet løv er faldet i 1994, mens hugsten af eg er steget fra året før.

Hugsten af bøg, eg og andet løvtræ i 1994 udgjorde henholdsvis 68, 12 og

20% af den samlede løvtræhugst mod 71, 8 og 21% året før. Forholdet mellem gavntre og brænde/flis er uændret 59 hhv. 41%.

Hugsten af finér- og savværkskævlér



er steget 28.000 m³ eller 16% til 208.000 m³. Denne stigning modsvares af et fald i hugsten af industrikævlér - især gulvtrækævlér - på 29.000 m³ eller 13% til 190.800 m³. Det er første gang siden 1986, at hugsten af finér- og savværkskævlér overstiger hugsten af industrikævlér.

I løvtræ er hugsten af skovflis stadig meget beskeden (6.800 m³), mens brænde hugsten næsten uændret udgør 281.000 m³.

Bøg

Bøgehugsten har siden 1985 - med undtagelse af faldet i 1987 - ligget temmelig konstant lige under 500.000 m³ om året, se figur 3.

Hugsten i 1994 faldt med 18.000 m³ eller 4% til 476.200 m³, se tabel 2.

Hugsten af finér- og savværkskævlér udgjorde 155.400 m³ eller 33% af bøge-

hugsten i 1994. Det er en stigning på 16.000 m³ eller 11% i forhold til året før.

Hugsten af industrikævlér udgjorde 153.400 m³ eller 32% af bøgehugsten. Det er et fald på 30.000 m³ eller 16% i forhold til året før.

Hugsten af andet gavnt træ udgjorde blot 1% af bøgehugsten i 1994 (4.400 m³) og er omtrent uændret i forhold til året før.

Brænde hugsten udgjorde 160.600 m³ eller 34% af bøgehugsten i 1994, og det er et fald på 3.800 m³ eller 2% i forhold til året før. Brænde hugsten ligger dog fortsat på et højt niveau i forhold til tidligere år.

Flishugsten i bøg er fortsat forsvindende lille, men er steget til 2.500 m³ i 1994.

Forholdet mellem gavnt træ og brænde/flis er 65 hhv. 35% i 1994 mod 67 hhv. 33% året før.

Danmarks Statistik har endvidere opgjort bøgehugstens fordeling til gavnt træsortimenter for ejendomme over 50 ha, se figur 4. Dette segment udgør 62% af den samlede bøgehugst.

Eg

Egehugsten steg i 1994 med 24.000 m³ eller 40% til 83.100 m³, se tabel 3.

Stigningen er størst for finér- og savværkskævlér (81%), men også hugsten af industrikævlér er steget markant (54%).

Forholdet mellem gavnt træ og brænde/flis var 62 hhv. 38% i 1994 mod 54 hhv. 46% året før.

Andet løvtræ

Hugsten af andet løvtræ faldt i 1994 med 3.600 m³ eller 3% til 140.300 m³, se tabel 4.

Forholdet mellem gavnt træ og brænde/flis var 33 hhv. 67% i 1994 mod 35 hhv. 65% året før. Andelen af gavnt træ er således markant lavere i andet løvtræ sammenlignet med bøg og eg.

Andelen af industrikævlér er ligesom for bøg faldet markant i 1994.

Nåletræ

Sammensætningen af nåletræhugsten fremgår af figur 5.

Tømmerhugsten steg i 1994 med 30.000 m³ eller 7% til 481.000 m³, se tabel 5.

Tømmeret udgjorde uændret 42% af nåletræhugsten i 1994.

Hugsten af industritræ (cellulosetræ, spånpladetræ, emballagetræ og korttømmer) steg i 1994 med 16.000 m³ eller 5% til 379.000 m³. Stigningen er beskeden, og niveauet af hugsten af industritræ er fortsat lavt i forhold til tidligere år. Forbedringen af nåletræmarkedet i 1994 i forhold til 1993 er således ikke slået igennem på hugstallene endnu. Industritræ udgjorde 33% af nåletræhugsten mod 34% året før.

Hugsten af andet gavnt træ udgjorde 2% af nåletræhugsten i 1994 og er steget markant fra året før.

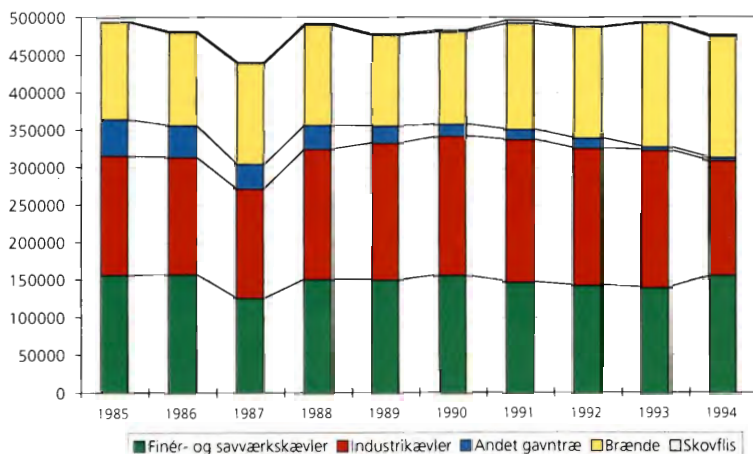
Gavnt træet udgør 77% af nåletræhugsten, og det er omtrent uændret fra 1993.

Hugsten af brænde og skovflis udgjorde 10 hhv. 13% eller ialt 23% af nåletræhugsten i 1994 (268.000 m³). Året før var de tilsvarende tal 12, 12 og 24% (253.000 m³).

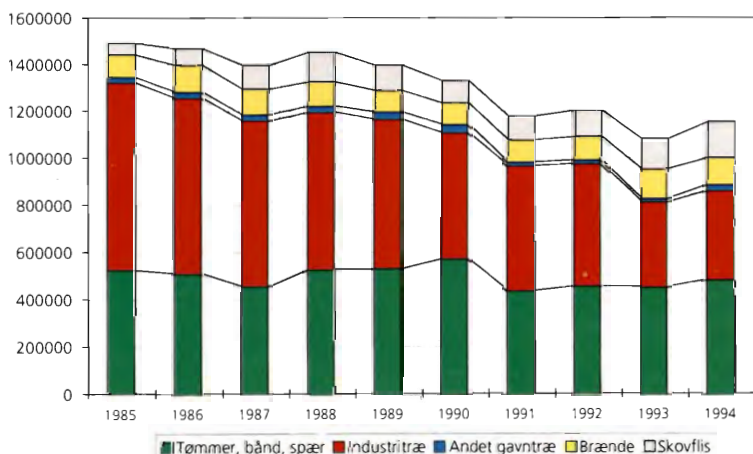
Brænde hugsten er faldet i 1994 med 12.000 m³ eller 10% til 113.000 m³. Til gengæld er hugsten af skovflis steget med 27.000 m³ eller 21% til 155.100 m³. Hugsten af skovflis må forventes at fortsætte stigningen fremover som følge af Biomasseaftalen.

Danmarks Statistik har endvidere opgjort nåletræhugstens fordeling til gavnt træsortimenter for ejendomme over 50 ha, se figur 6. Dette segment udgør 70% af den samlede nåletræhugst.

Figur 3: Bøgehugstens sammensætning, m³f



Figur 5: Nåletræhugstens sammensætning, m³f



Hugsten pr. ha

Danmarks Statistik opgør også hugsten efter skovens ejerforhold, se tabel 6.

For sammenligningens skyld er også beregnet hugsten pr. ha produktivt skovbevokset areal (i 1990) for skove under Skov- og Naturstyrelsen, hhv. andre skove og plantager. De tilsvarende tal for 1993 er vist i parentes.

Det fremgår at der i 1994 kun er betydende forskelle for hugsten pr. ha af nåletræ. Statsskovenes hugst er tilsy-

neladende større end i andre skove. Hugsten afhænger dog naturligvis af hugstmulighederne som følge af træarts- og alderssammensætning, bonitet mv.

Pyntegrønt

Produktionen af pyntegrønt på skovejendomme er i 1994 opgjort til 3,6 mio. stk juletræer og 23.000 tons klippegrønt. Dette er en ændring på -23% hhv. +2% fra året før.

Produktionen af pyntegrønt på landbrugsbedrifter uden træhugst er ikke opgjort af Danmarks Statistik. Dermed er især antallet af juletræer undervurderet.

Kilder:

Danmarks Statistik: Statistiske Efterretninger, Landbrug 1995: 13 (samt supplerende tabelmateriale fra DS).

Skov- og Naturstyrelsen og Danmarks Statistik 1993: Skove og plantager 1990.

Sortiment	1993		1994		% -ændring 1994:1993
	m ³	%	m ³	%	
Finér- og savværkskævlér	179.700	26	208.000	30	16
Industrikævlér	219.500	31	190.800	27	-13
Andet gavntræ	9.900	1	13.100	2	32
Brænde	282.300	40	281.000	40	0
Skovflis	6.000	1	6.800	1	13
<i>Løvtræ i alt</i>	<i>697.300</i>	<i>100</i>	<i>699.600</i>	<i>100</i>	<i>0</i>

Tabel 1. Den samlede løvtræhugst 1993 og 1994.

Sortiment	1993		1994		% -ændring 1994:1993
	m ³	%	m ³	%	
Finér- og savværkskævlér	139.700	28	155.400	33	11
Industrikævlér	183.500	37	153.400	32	-16
Andet gavntræ	4.500	1	4.400	1	-2
Brænde	164.400	33	160.600	34	-2
Skovflis	1.900	0	2.500	1	32
<i>Bøg i alt</i>	<i>494.000</i>	<i>100</i>	<i>476.200</i>	<i>100</i>	<i>-4</i>

Tabel 2. Hugsten af bøg 1993 og 1994

Sortiment	1993		1994		% -ændring 1994:1993
	m ³	%	m ³	%	
Finér- og savværkskævlér	14.800	25	26.800	32	81
Industrikævlér	13.600	23	21.000	25	54
Andet gavntræ	3.600	6	3.900	5	8
Brænde	26.800	45	30.800	37	15
Skovflis	700	1	500	1	-29
<i>Eg i alt</i>	<i>59.400</i>	<i>100</i>	<i>83.100</i>	<i>100</i>	<i>40</i>

Tabel 3. Hugsten af eg 1993 og 1994

Sortiment	1993		1994		% -ændring 1994:1993
	m ³	%	m ³	%	
Finér- og savværkskævlér	25.200	18	25.800	18	2
Industrikævlér	22.400	16	16.400	12	-27
Andet gavntræ	1.800	1	4.800	3	167
Brænde	91.100	63	89.600	64	-2
Skovflis	3.400	2	3.800	3	12
<i>Eg i alt</i>	<i>143.900</i>	<i>100</i>	<i>140.300</i>	<i>100</i>	<i>-3</i>

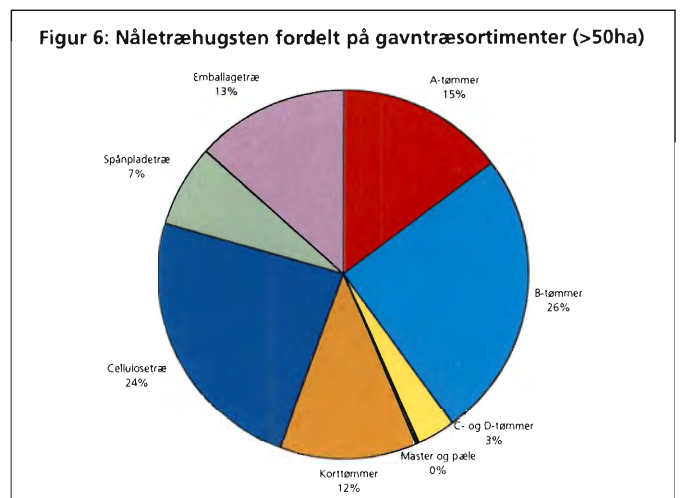
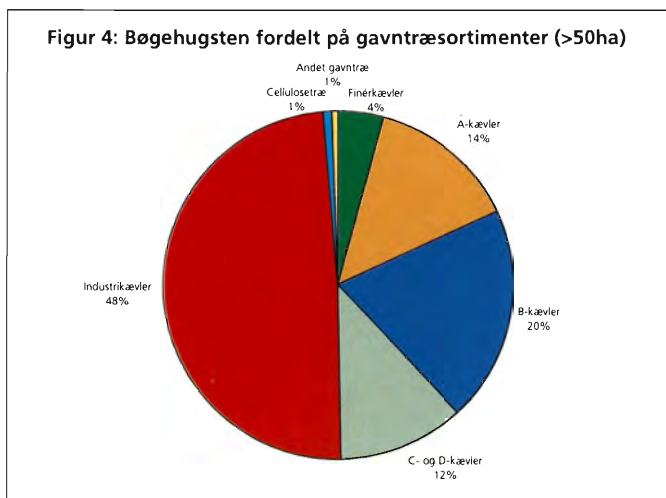
Tabel 4. Hugsten af andet løvtræ 1993 og 1994

Sortiment	1993		1994		% -ændring 1994:1993
	m ³	%	m ³	%	
Finér- og savværkskævlér	450.900	42	481.000	42	7
Industrikævlér	362.600	34	379.000	33	5
Andet gavntræ	13.700	1	24.700	2	80
Brænde	125.200	12	113.000	10	-10
Skovflis	127.800	12	155.100	13	21
<i>Eg i alt</i>	<i>1.080.200</i>	<i>100</i>	<i>1.152.800</i>	<i>100</i>	<i>7</i>

Tabel 5. Hugsten af nåletræ 1993 og 1994

Hugst 1994 og (1993), m ³ /ha	Skove under Skov- og Naturstyrelsen	Andre skove og plantager
Bøg	6,7 (7,0)	6,6 (6,9)
Eg	2,5 (1,8)	2,8 (2,0)
Andet løvtræ	3,5 (4,0)	3,4 (3,4)
Nåletræ	5,1 (4,6)	4,0 (3,8)

Tabel 6. Hugst pr. ha 1993 og 1994 fordelt på ejerforhold.

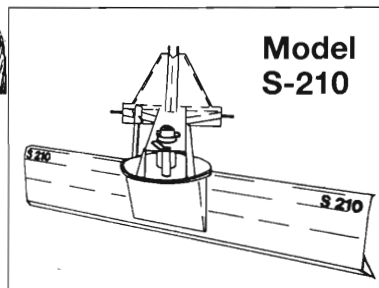


Fransgård

Professionelt håndværk



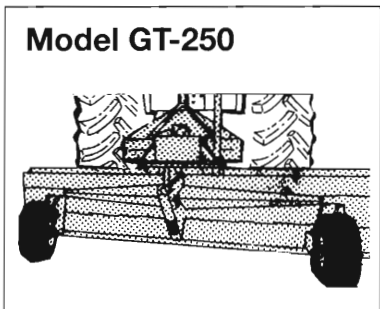
Planerings- skær



Model
S-210

Let model
1 planeringsskær.
S-210.
Kr. **3.980.-**

Svær model
1 planeringsskær.
GT-210.
Kr. **5.690.-**

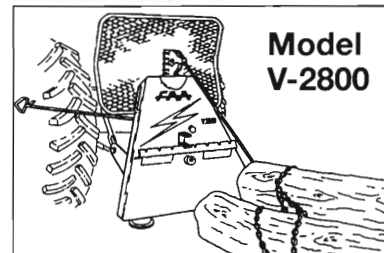


Model GT-250

1 planeringsskær.
GT-250.
Kr. **6.280.-**

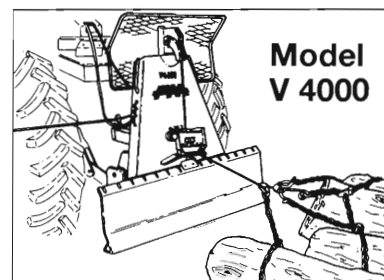
Svær model
med vippebart blad.
1 planeringsskær.
GT-250 S.
Kr. **7.680.-**

Skovspil



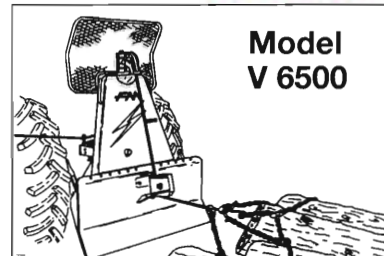
Model
V-2800

V-2800
Incl. 40 m 8 mm stålwire og
endekrog, excl. kraftover-
føringsaksel.
Kr. **7.660.-**



Model
V 4000

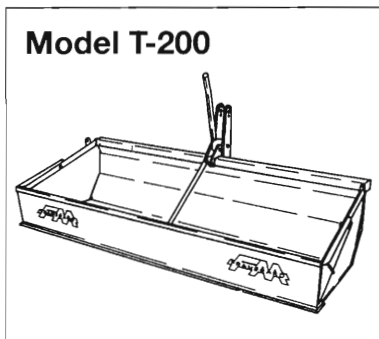
V-4000
Incl. 50 m 10 mm stålwire og
endekrog, excl. kraftover-
føringsaksel.
Kr. **9.860.-**



Model
V 6500

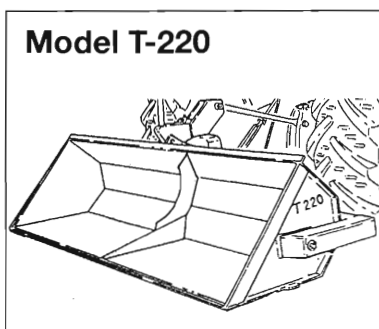
V-6500
Incl. 50 m 11 mm stålwire og
endekrog, excl. kraftover-
føringsaksel.
Kr. **13.900.-**

Bagtipskovle



Model T-200

Bagtipskovi,
model T-200.
Kr. **3.390.-**



Model T-220

Bagtipskovi, model T-220,
tyngdepunkt-
ophængt.
Kr. **4.960.-**



Fredbjerg . 9640 Farsø . Telefax 98 63 18 65 . Telefon 98 63 21 22

MILJØKRAV TIL SKOVMASKINER

Af Søren Honoré, Skov- og Naturstyrelsen

Skov- og Naturstyrelsen indfører i 1996 en række miljøkrav til skovmaskiner. De gælder både for egne maskiner og entreprenørmaskiner, som benyttes på styrelsens arealer.

Der skal bruges miljødiesel og miljøbenzin, biologisk nedbrydelig hydraulikolie og kædeolie, brugt olie og filtre skal destrueres, vask skal foregå på vaskeplads, maskinerne skal forsynes med hjul og dæk som forebygger strukturskader, kraner og førerstole skal dæmpes mod vibrationer og en række andre ting.

Med „Strategien for bæredygtig skovdrift“ er der udstukket overordnede retningslinier for hvordan skovdriften skal tilrettelægges, så dyrkningsgrundlaget vedligeholdes eller forbedres.

Samtidig skal, såvidt muligt, alle arealer drives flersidigt. Det betyder, at benyttelsen og beskyttelsen er integreret i driftsformålet.

Driftsmetoderne, herunder indsatsen af maskiner, kan have stor betydning for, om skovdriften gennemføres bæredygtigt, ikke mindst i naturfølsomme områder.

Skov- og Naturstyrelsen har i de senere år arbejdet på at udvikle mere miljøvenlige maskiner og arbejdsmetoder. Derfor kan der nu indføres en række minimumskrav til såvel egne maskiner som entreprenørmaskiner, der benyttes på styrelsens arealer.

Miljøkravene

Miljøkravene omfatter alle skovmaskiner, såsom traktorer, udkørselstraktorer, skovnings-, flishugnings-, vej- og kulturmaskiner. Men også de mindre maskiner som motor- og kratrydningslave er omfattet.

Miljøkravene skal være opfyldt senest ved udgangen af 1996.

Miljøkravene til skovmaskiner kan inddeles i seks hovedområder:

Brændstof og luftforurening

Der skal benyttes såkaldt miljødiesel til maskiner og miljøbenzin til motorsave m.v. Udstødningssystemet skal monteres med katalysator.

Biologisk nedbrydelige olieprodukter

Alle maskiner skal, forudsat det er teknisk muligt, benytte biologisk nedbrydelig hydraulikolie og kædeolie samt miljøvenligt smørefedt.

Brugt olie, filtre og emballage

Al brugt olie, oliefiltere og olieemballage skal opsamlles og afleveres til genindvinding eller destruktion hos olieselskab eller kommunal modtageplads. Olie-

spild på maskiner skal bringes til ophør så snart det konstateres.

Maskinrensning og vask

Al højtryksrensning skal ske med nedbrydelige affedningsmidler. Vask skal foregå på vaskeplads med godkendt olieudskiller.

Hjuludrustning og marktryk

Den enkelte maskine skal monteres med en hjul- og dækudrustning, der forebygger strukturskader på jordbund og skader på bevoksning. Der er for den enkelte maskintype givet eksempler på dækmontering, der opfylder minimumskravene til forskellige jordbundstyper.

Førermiljø egne maskiner

Til forbedring af maskinførernes arbejdsmiljø skal maskinernes kraner monteres med udrustning til at dæmpe svingninger og vibrationer.

Alle førerstole skal være monteret med hoftese og være svingningsdæmpede. Sidstnævnte gælder ikke for hjælpetraktorer med under 300 ydeter pr. år.



Miljøkravene indebærer bl. a. at skovmaskinerne der arbejder i statsskovene skal benytte biologisk nedbrydelige hydraulikolier, katalysator på udstødningssystemet samt - som vist på billedet - brede lavprofil dæk til sænkning af marktrykket.

Detaljerne i miljøkravene fremgår af boksen.

Miljøkravenes gennemførelse

I princippet skal skovdistrikterne selv forestå gennemførelsen af miljøkravene.

Styrelsen vil - ud fra bestillinger fra distrikterne - gennemføre samlet indkøb af hjul og dæk samt katalysatorer til Fendt- og Valmet traktorer. For øvrige indkøb skal distrikterne henvende sig til deres maskinleverandør.

Ud over ovennævnte miljøkrav til maskinerne gælder en række regler og bestemmelser indenfor miljø- og brandlovgivning omkring garageanlægs indretning og opbevaring af brandfarlige væsker m.v., som skovdistrikterne skal have godkendt ved den kommunale tekniske forvaltning.

Distrikternes og maskinstationernes maskinansvarlige skal senest 1. januar 1997 have godkendt samtlige egne maskiner og entreprenørmaskiner, der udfører arbejdsopgaver på Skov- og Naturstyrelsens arealer, i henhold til ovennævnte miljøkrav.

Miljøkravene til skovmaskiner er administrativt fastsatte krav, der ligger ud over hvad der er omfattet af lovgivning på området.

Kravene skal af skovdistrikterne opfattes som minimumskrav. Det betyder for eksempel ved § 8., at man vælger hjuludrustning under hensyntagen til de vanskeligste jordbundsforhold, hvorunder maskinen kan komme til at arbejde.

Det skønnes, at det vil koste ca. 6 mio. kr at gennemføre miljøkravene i sin helhed i form af investeringer i bl.a. vaskepladser, nye hjul og dæk, katalysatorer, førerpladser mv. Hertil kommer beskedne årlige merudgifter til hydraulikolie mv.

Strategi for miljøvenlig maskindrift

Med fastsættelsen af „Miljøkrav til skovmaskiner på Skov- og Naturstyrelsens arealer“ har Skov- og Naturstyrelsen taget et første skridt indenfor den strategi, der skal gøre maskindriften mere miljøvenlig.

Men miljøkravene gør det ikke alene. Vi skal også tænke i andre baner, når vi indsætter maskiner på arbejdsopgaver.

Der vil være behov for - i samarbejde med Skovskolen - at udvikle efteruddannelseskurser i en mere miljøvenlig maskinanvendelse for maskinførere, maskinskovfogeder og maskinstationsledere.

Et tredje indsatsområde i styrelsens ovennævnte strategi er at medvirke til udviklingen af miljøvenlige maskiner og arbejdsmetoder.

Sidst, men ikke mindst, skal den miljøvenlige maskindrift synliggøres ved demonstrationsprojekter og temaarrangementer.

Miljøkrav til skovmaskiner på Skov- og Naturstyrelsens arealer

Med skovmaskiner forstås alle maskiner der anvendes i skovbruget, f.eks. traktorer, udkørsels-, skovnings-, flishugnings-, vej- og kulturmaskiner, motorsave og skylifte m.v.

§ 1. Brændstof

Alle skovmaskiner skal køre på såkaldt miljødiesel med et svovlindhold på under 0,05 %. Maskinernes udstødningssystem skal desuden monteres med en katalysator af godkendt kvalitet. Hvis nye drivmidler med endnu bedre miljøegenskaber fremkommer - og disse drivmidler er tilpasset skovmaskiners motorer - skal disse benyttes.

Motorsave og andre motordrevne maskiner og redskaber skal benytte benzin med et højeste indhold af aromater på 0,5 vol %, benzen på 0,1 vol % og olefiner 0,5 vol %. Motorsave og andre motordrevne maskiner og redskaber skal monteres med katalysator, når denne er færdigudviklet og effekten dokumenteret.

§ 2. Hydraulikolie

Alle skovmaskiner skal, forudsat det er teknisk muligt, benytte biologisk nedbrydelige hydraulikolier, som kan være vegetabiliske eller på ester-basis.

Ved nyanskaffelse af maskiner skal det sikres, at de kan benytte miljøvenlig hydraulikolie.

§ 3. Kædesmøreolie

Alle skovnings- og fældemaskiner samt motorsave skal benytte biologisk nedbrydelige kædeolier, som kan være vegetabiliske eller på ester-basis. For at mindske olieforbruget anbefales det, at smøreanlægget monteres med doseringskontrol.

§ 4. Smørefedt

Alle maskiner skal benytte miljøvenlig smørefedt på vegetabilisk basis, når der findes egne midler på markedet.

§ 5. Brugt olie og filtre

Al brugt olie, oliefiltre og olieemballage skal opsamles og afleveres til genindvinding eller destruktion hos olieselskab eller kommunal modtageplads. Dokumentation herfor skal kunne fremlægges og afstemmes oliekoeb. Maskinernes eventuelle oliespild skal, straks det konstateres, bringes til ophør.

Vacuumpumpe på hydraulikanlægget anbefales.

§ 6. Maskinrensning og vask

Al højtryksrensning skal ske med nedbrydelige affedningsmidler. Vask skal foregå på vaskeplads med godkendt olieudskiller.

§ 7. Affald

Affald må ikke efterlades på arbejdspladsen. Efter afslutning af arbejdet ryddes området for alt affald, som afleveres til destruktion hos en godkendt modtager.

§ 8. Hjul, dæk og lufttryk

Den enkelte maskine skal monteres med en hjul- og dækuudrustning, der forebygger strukturskader på jordbund og skader på bevoksning. Retningslinierne fremgår af bilag 1.

For yderligere at mindske maskinernes marktryk skal lufttrykket i dækket tilpasses belastning, jordbund og arbejdsopgave, således at der altid køres med det - af leverandøren anbefalede - lavest mulige dæktryk. Eksempel på leverandøranbefaling fremgår af bilag 2.

Det anbefales at maskinerne monteres med tryklufanlæg, der hurtigt kan regulere dæktrykket efter behov.

De to bilag kan af interesserede fås ved henvendelse til Skov- og Naturstyrelsen, Handelskontoret, tlf. 39 47 20 00.

§ 9. Førermiljø egne maskiner

Til forbedring af maskinførernes arbejdsmiljø skal maskinernes kraner monteres med udrustning til svingnings- og vibrationsdæmpning.

Alle førerstole skal være monteret med hofsesele. Alle førerstole skal være svingningsdæmpede, eksempelvis med luft. Sidstnævnte gælder ikke hjælpetraktorer med under 300 ydetimer/år.

§ 10. Ikrafttrædelse

Ovenstående „Miljøkrav til skovmaskiner på Skov- og Naturstyrelsens arealer“ træder i kraft den 1. januar 1996 og skal være gennemført senest 31. december 1996 med følgende undtagelser:

- vedr. § 1. og § 2. Maskiner ældre end årgang 1989, der kører under 300 ydetimer/år, er fritaget for kravet om katalysator og biologisk nedbrydelig hydraulikolie.

- vedr. § 8. Kravet til dækmontering gælder ikke for hjælpetraktorer med under 300 ydetimer/år.

NYHED:

Husqvarna 242 XPG CAT gør skovarbejdet grønnere!

Den første professionelle 42 cm³ motorsav med katalysator.
- Husqvarnas seneste bidrag til et bedre arbejdsmiljø i skoven.

Den indbyggede katalysator bevirker, at den ubehagelige "totaktsrøg" er væk - sammen med de fleste usynlige og sundhedsfarlige bestanddele i udstødningsgasserne.

Men vi har naturligvis bevaret de andre kendte fordele, som er kendetegnende for Husqvarnas professionelle motorsavsprogram:

- KOMPAKT FORM
- HURTIG ACCELERATION
- JÆVN MOTORGANG
- LAVE VIBRATIONER

Ring på 45 87 79 79 og få oplyst nærmeste Husqvarna-forhandler. Der er over 100 på landsplan!

Vælg Husqvarna når sikkerheden skal i top!



Lars Strandell - vandt for 3. gang motorsavning 1995.

Hjelm, komplet 375.-

Sikkerhedsoverall, standard 716.-

Sikkerhedsstøvle, light 519.-

Spar 334.-

Alle 3 dele kun 1.276.-

Alle priser excl. moms.
Gelder til 31/12 1995

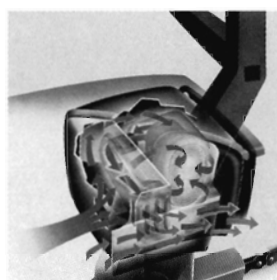


Vejl. pris 6.028,- Miljørabat 1.032,-

NU KUN 4.996,-

Gelder til 31/10 1995

Excl. moms



Katalysatoren er indbygget i motorsavens byddemperdel og er servicefri - med samme holdbarhed som andre vitale motordele - forudsat, at der anvendes blyfri benzin.



Anvendelse af vegetabilisk kedolie og ASPEN-miljøbenzin er andre eksempler på Husqvarnas pionerindsats for et bedre arbejdsmiljø i skoven.

Husqvarna

SKOV&HAVE



SKOVENS DAG

- SÅDAN GIK DET

Der deltog omkring 40.000 i Skovens Dag søndag den 24. september. Der var 58 arrangementer fordelt over hele landet, heraf 33 i private og kommunale skove.

Skovens Dag var en god lejlighed til at præsentere skoven og skovbruget, både som erhverv og som natur.

Søndag den 24. september tog danskerne en tur i skoven - i hvert fald lidt flere end normalt. Der blev arrangeret Skovens Dag i 58 skove fordelt over hele landet - alle 25 statsskovdistrikter samt 33 private og kommunale skove (se foromtale i Skoven 9/95).

Statsskovene

Statsskovene havde typisk lavet meget store arrangementer med aktiviteter for hele familien. Mange af distriktets medarbejdere var ude for at vejlede deltagerne - se fx. billederne fra Vestskoven ved København.

Et forsigtigt skøn viser at der deltog 36.000 deltagere til de 25 arrangementer i statsskovene.

Topscoreren var Jægersborg Dyrehave med ca. 15.000 - men det understreges at det er svært at bedømme. Hvor mange kom for at opleve Skovens Dag, og hvor mange var alligevel i skoven og kom blot forbi?

De øvrige statsskove har haft noget færre deltagere - lige fra 100 til over 2.000. Gennemsnittet skønnes til 900.

Skovens Dag blev afholdt første gang i 1994, og dengang deltog omkring 15.000. Det var lidt færre end forventet, nok fordi dagen var både blæsende og regnfuld. I år var det tørvejr næsten overalt, men skyet.

Privatskovene

De private skove var i år med for første gang, og Skoven har kontaktet 14 af de private skove for at høre hvordan det gik.

Deltagerne kom fra lokalområdet og



de nærmeste købstæder, dvs. i reglen inden for 20-40 km radius.

Der var som regel tale om et bredt udsnit af befolkningen, men på nogle af vandreturene deltog kun midaldrende og ældre.

Deltagerantallet varierede meget fra sted til sted - lige fra 5 til 250 - men med et gennemsnit på lige godt 100 deltagere. Det samlede deltagertal i de private og kommunale skove kan derfor skønnes til 4.000.

Skovens Dag har således som helhed haft omkring 40.000 deltagere.

Mange aktiviteter

De private skove havde lavet vidt forskellige arrangementer.

Man kan tale om to typer af arrangementer - med mange mellemformer.

Den ene type er en vandretur på 2-3 timer hvor man undervejs fortæller om skoven og skovbruget. Den anden type er „åben skov“ med en række aktiviteter for børn og voksne - fx. fældning med håndsav, brændefækning, plantning, skydning med luftbøsser, bagning af snobrød, ridning, samt udstillinger og demonstrationer.

- Vi havde tre vandreture på Frijsenborg, og jeg synes det blev en utrolig positiv oplevelse, fortæller forstassistent *Niels Lundstedt*. Skytten fortalte om

vildtpleje og naturhensyn, og der var to ture i skoven - en for folk med barnevogne, og en for de mere mobile.

- Vi fortalte om skoven som arbejdsplads, dyrkning af nåletræer og løvtræer, økonomi, skovens produkter, kulturanlæg, anvendelse af kemikalier i skoven sammenlignet med landbruget og oprisning af eg. Altså med hovedvægten på produktionssiden, og ikke så meget det flersidige skovbrug.

Der var som regel god spørgelyst undervejs.

- Mange af spørgsmålene var ret uventede, fortæller skovfoged *Ivan Hansen*, Gjorslev. Det var helt andre ting end jeg havde regnet at høre.

- Folk har også af og til andre synspunkter end man skulle vente ud fra skovdebatten, siger skovrider *Mikal Herløw*, Petersgård. De syntes at en bevoksning af gammel thuja var utrolig flot - selvom det jo er en af de indførte nåletræerarter som er „upopulære“ på Bjerget. Et andet sted var vi i gang med at lysne i en 100 årig bøg for at lave selvforyngelse, og det gav ingen protester.

En del af skovene viste bl.a. eksempler på færdige træprodukter, fx. gulvbrædder.

- På Fuglsang havde vi lavet en opstilling af brænde i form af en kasse-



KRONBORG ST

Årsrapport 1995

Årsrapport 1995

Årsrapport 1995

Areal
15.600 ha

Hugst
Hugst: 30.000 m³
Fåvækst: 64.000 m³

BOGETREET SELG
NÅL ETREET SELG



SSKOVDISTRIKT

PERKATIONEN:

Aktivitet	Værdige udfordringer	Værdige aktiviteter for publikket
...

Omsætning

Indtægter: 13,7 mio
Udgifter: 26,0 mio

...	...
-----	-----



rummeter, stablet kaminbrænde, og 2 m stykker som de sælges fra skoven, fortæller skovfoged A. Fjelrad Andersen. Dermed kunne vi fortælle om de forskellige måder at opmåle brænde på, og hvorfor priserne ikke er de samme overalt.

Flere havde fået en skovningsmaskine eller en udkørselstraktor ud i skoven for at vise det moderne, effektive skovbrug (bl.a. Sorø, Svenstrup, Holstenschuus, Fuglsang).

Halvdelen af de 14 som Skoven har talt med havde arrangeret fældning af en gammel bøg. Det gav nemlig en god anledning til fx. at fremvise en moderne skovarbejder med sikkerhedsudrustning, fortælle om træets anvendelse og om hvordan der plantes nye træer til erstatning for de gamle.

Andre demonstrerede klipning af grønt, jægere med hunde, jagthornsblæsning og vildtpleje. Stort set alle arrangementer foregik i en skov, men det bør også nævnes at der var arrangeret besøg på et savværk (Gjorslev) samt en planteskole (Hedeselskabet).

- Vi havde valgt et særligt tema for turen, fortæller skovfoged Torben Ravn, Plantningselskabet Sønderjylland. Vi viste hvordan tilplantningen af Løgumkloster Plantage har været med til at bevare kulturminde (studeveje, bronzealderhøje) og værdifulde naturområder (indlandsklitter, heder, urørt skov og højmoser).

- Med andre ord at skovrejsning ikke kun er til gavn for træproduktionen, men også for landskab og kultur.

Arrangementerne blev i reglen ledet af skovens folk. Men flere steder var der indkaldt særligt kyndige til at fortælle om fortidsminder, om lystfiskeri og vandkvalitet i Langesø (Fyn), og om svampe. Og der var demonstration af træklating, udskæring af træklodser med motorsav, træning af politihunde og jagt med hunde.

Gentagelse

De fleste af arrangørerne udtrykte tilfredshed med arrangementet.

- Det var lige hvad vi havde stillet efter, siger Torben Ravn. Jeg synes det er positivt at de private skove er kommet med i det arrangement som statskovene startede, så befolkningen kan se at der også foregår skovdrift i de private skove.

De fleste var tilfredse med deltager-tallet. Men nogle af de som Skoven talte med lagde ikke skjul på at de syntes fremmødet var beskedent, især set i forhold til de mange forberedelser der var gjort. Et centralt punkt er her hvordan Skovens Dag markedsføres.

Deltagerne kommer naturligvis kun hvis de ved at der foregår noget i skoven. Det kan ske gennem de pressemeddelelser og annoncer der er udsendt fra centralt hold. Mange skove har desuden på egen hånd kontaktet

lokalpresse og -radio, sat opslag op, og i mange SuperBrugser har der ligget brochurer med aktiviteterne i det pågældende amt.

De fleste steder har dette været tilstrækkeligt, men ikke overalt.

På den anden side skal informationen også justeres så den passer til det pågældende arrangement. Det er glimrende hvis der kommer 300 til en „åben skov“. Men de fleste vil nok betakke sig for - ene mand - at skulle forestå en vandretur med 300 personer.

Når informationen øjensynligt har været mangelfuld nogle steder kan en forklaring være at denne Skovens Dag har været et led i fem Grønne Søndage i løbet af efteråret, og at en del af markedsføringen er overladt til komiteer nedsat i hvert amt. Det ville nok være enklere hvis Skovens Dag havde stået alene.

Generel opbakning

Alle de som Skoven talte med bakkede helhjertet op bag tanken om at lave en Skovens Dag. Og alle gav udtryk for at de gerne stiller op en anden gang.

Mange ville gerne være med næste år - hvis det bliver aktuelt. Andre ville foretrække at vente et par år, bl.a. fordi de i forvejen har andre former for rundture og undervisning i løbet af året.

- Jeg vil foreslå at man skifter mellem årstiderne så det ikke bliver de samme ting der vises frem, siger Mikal Herløw. Samtidig er det ikke så spændende at gå i skoven på en overskyet septembertag i forhold til en lys forårsdag i april når anemonerne er fremme, eller en lun majdag når træerne er sprunget ud.

Det er første gang de private skove er med i et arrangement af denne art. Der har som helhed været en pæn tilslutning. Vi har set gode muligheder for at fortælle omverdenen om de vigtige erhvervsaktiviteter der finder sted i den skov som de fleste kun kender fra søndagsturen.

Vi er nu i Skovforeningen ved at indsamle erfaringerne fra Skovens Dag for at overveje hvad der kan gøres bedre - såfremt vi senere beslutter os for at gentage arrangementet.

sf

De viste fotos stammer fra Vestskoven og Rude Skov ved København, hvor der var et stort antal aktiviteter. Miljøminister Svend Auken deltog i Vestskoven hvor han bl.a. arbejdede på en plantemaskine. Desuden er der fotos fra Gjorslev Savværk hvor 60 deltagere så opskæring af løvtræ. Fotos: Flemming Nielsen og Søren Fodgaard.

Special pløjning udføres

med 28" Bovlund plov som har 24" reol samt tallerken-reol ved hovedplov. Dette bevirker helt rent overlæg. Nærmere at holde rent de første par år. Pløjedybde ned til 80 cm.

Vi kører med en 250 hk Deutz Fahr 830, der vejer 10 tons. Kan næsten pløje alt til nyplantede arealer. Reference kan henvises. Vi har 10 års erfaring i dette arbejde.

I 1993 har vi pløjet 150 ha med dette køretøj. Erfaring fra tidligere år har vist at pløjedgifter næsten helt kan spares i vedligeholdelsesudgifter.



**GAMMELSKOV
MASKINSTATION**

v/Bent Holm · 6534 Agerskov · Telefon 74 83 33 63

EGENES UDSPRING 1995 - II

Af Iben Margrete Thomsen,
Forskningscentret for Skov &
Landskab

En undersøgelse af kviste fra eg inden udspringet 1995 gav mange nye iagttagelser. Desværre gav den ikke svar på, hvorfor egne sprang dårligt ud i 1994.

Den mest sandsynlige forklaring på det dårlige udspring er formentlig et sammenfald af flere påvirkninger, bl.a. klima, nedbør og insekter.

Egenes dårlige udspring i 1994 vakte stor opmærksomhed både i skovbruget og medierne. Skaderne gav anledning til flere undersøgelser, dels umiddelbart efter udspringet 1994 (Koch & Harding, 1994), dels i løbet af vinter og forår 1995.

Sidstnævnte undersøgelse blev udført ved Forskningscentret for Skov & Landskab efter anmodning fra Skov- og Naturstyrelsen. Denne artikel er en sammenfatning af resultaterne fra undersøgelsen, sammenholdt med de tidligere erfaringer.

Materiale

I februar og marts måned 1995 blev materiale indsamlet fra forskellige bevoksninger på Sjælland, fortrinsvis Bregentved og Vemmetofte skovdistrikter. Knopper, skudakser og blade blev undersøgt ved gennemskæring.

Skader i form af nekrotiske pletter (dødt væv) i knopperne blev registreret. Antal døde eller manglende knopper blev talt. Bladarrerne ved knopperne blev observeret for tilstedeværelsen af stikksår og tenformede kamre, da sådanne fænomener var set ved 1994 undersøgelsen (Koch & Harding, 1994).

Knopper

I en del knopper blev der fundet større eller mindre pletter af dødt væv - nekro-

ser. De døde områder var brune eller sortbrune og stod i skarp kontrast til de levende grønne knopdele.

Nekroserne sad for det meste i den ene side af knopperne, men kunne også sidde centralt eller i spidsen, (fig. 2 og 4).

Størrelsen af nekroserne varierede fra en lille „prik“ til et område omfattende det halve eller mere af knoppen. De små nekroser var dog i overtal. Det blev antaget, at knopper med små nekroser ville springe i hvert fald delvist ud.

Omfanget af nekrotiserede knopper varierede stærkt, både mellem de enkelte træer i samme bevoksning og mellem de forskellige bevoksninger. I nogle tilfælde kunne der endda være store forskelle i antallet af knopper med nekroser mellem skudsystemer fra samme træ.

Størstedelen af kvistene havde dog

skader i under halvdelen af knopperne (se fig. 1).

Nogle knopper var helt døde eller manglende. Døde knopper kunne være tørre og sprøde, som om de havde været døde længe. Andre var som en stor nekrose, der havde dræbt knoppen for nylig. En del topknopper var døde eller stærkt nekrotiserede.

Det virkede som om, manglende knopper først var tørret ud og derefter brækket af. Omfanget af manglende knopper varierede mellem 0 og 40 %. I de fleste tilfælde var det dog højst 20 % af knopperne, der manglede.

Hvis en større andel knopper manglede, var det typisk på den nederste del af lange skud. Her var knopperne ofte meget små og usle i forvejen. Somme tider var de slet ikke dannet eller måske hurtigt gået til.

I langt de fleste tilfælde var det ikke

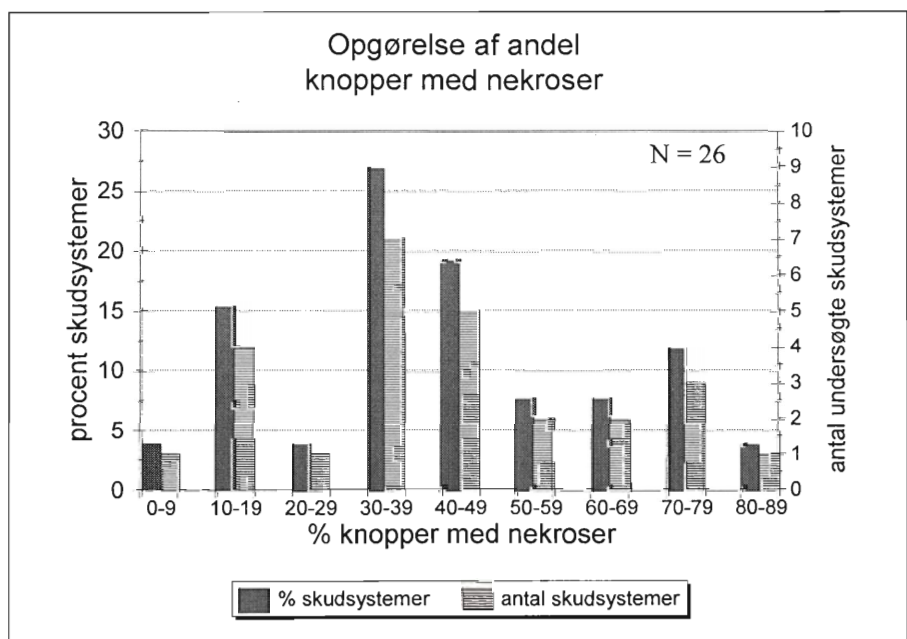


Fig. 1. Figuren viser hvor stor en andel af de undersøgte skud, som har en vis procentdel knopper med nekroser. (Eksempel med gruppen „30-39% knopper med nekroser“: 27% af de undersøgte skudsystemer, svarende til ialt 7 stk, ligger inden for denne gruppe).

Det ses, at enkelte kviste har mange skadede knopper, men de fleste af kvistene har under 50 % knopper med skader. Det samlede antal skud, som er optalt på denne måde, er ret lille. Figuren viser kun tal for 26 skudsystemer ialt (et forårs- og sommerskud regnes for ét skudsystem). Tendensen er dog typisk for hele undersøgelsesmateriale.



Fig. 2. Gennemskåret egeknop med hulrum med „gelekump“ og nekrose. Bregentved, 40-årig eg. 37 x forstørrelse.



Fig. 4. Gennemskåret egeknop / bladar. Kamre ved bladar og nekrose i knop. Bregentved, 90-årig eg. 61 x forstørrelse.

muligt at se, hvad der havde forårsaget de pågældende skader. Nekroserne var blot til stede uden tegn på sammenhæng med andre forhold. I enkelte tilfælde var årsagen dog klar:

I nogle knopper var der æg, som formentlig var lagt af gallhvepsen *Biorrhiza pallida*. Denne gallhveps fremkalder en knopgalle - „egeæblet“ eller „kartoffelgallen“.

I andre knopper var der et hulrum omgivet af omdannet væv, se fig. 2.

Hulrummet var tydeligvis opstået som følge af aktivitet fra et insekt. Der sås nemlig hyppigt enten en larve eller et næsten færdigdannet insekt i hulen, men nogle gange dog blot en geleagtig masse.

Det er ikke muligt at identificere det sidstnævnte insekt uden videre. Et bud kunne være en gallhveps, som er omtalt i Boas' forstzooologi fra 1923 (se fig. 3).

Denne gallhveps er kendetegnet ved, at den „lever som Larve i Egeknopper, der i det Ydre slet ikke er omformede og heller ikke meget indvendigt;“. Boas siger videre, at „Denne art - eller en lignende - har ødelagt en Mængde Knopper på Ege i visse lollandske Skove“.

Der blev ved undersøgelsen klækket gallhvepse fra knopper, men kun i begrænset omfang.

Skudakser

Mange af skuddene var præget af stiksårssagtige beskadigelser (se fig. 5).

Under sådanne områder blev der ved gennemskæring ofte fundet små larver i hulrum inde i skuddet. Men også i skudakser uden tydelige stiksår blev der ved gennemskæring fundet larver.

Bortset fra stikkene i barken og selve hulrummene med larver var der ingen åbenlyse skader på skuddene som følge af disse fænomener. Der var hverken misfarvninger eller nekroser. Knopper tæt på stiksår eller hulrum var nogle gange skadede, andre gange friske.

Observationerne kan derfor ikke umiddelbart sammenkobles med hver-

ken knopnekroser eller udspringsproblemer.

De fundne larver var hvide, benløse og med brune munddele, (se fig. 6).

Der var ikke gangsystemer, men derimod en zone af omdannet væv omkring hulrummet. Årsagen til de fundne hulrum var sandsynligvis også her en gallhveps. Dette baseres på larvernes udseende, samt at gallhvepse blev fundet i og klækket fra skudakserne.

Artsbestemmelse af gallhvepse er imidlertid meget svært og en sag for eksperter. En bestemmelse vanskeliggøres yderligere af, at andre gallhvepse ofte bor sammen med eller snylter på den oprindelige gallhveps. Ved klækning fremkommer derfor typisk en blanding af flere arter.

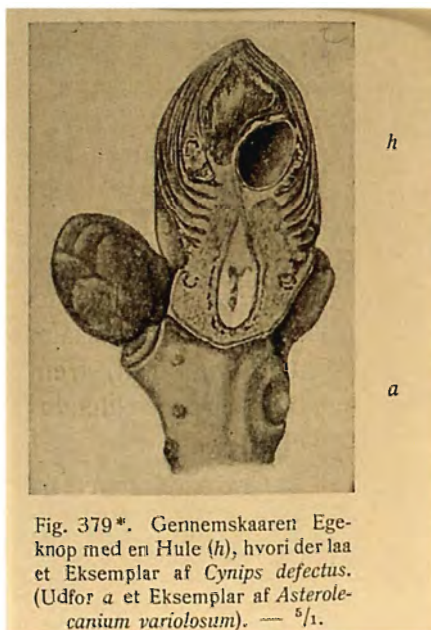


Fig. 379*. Gennemskåren Egeknop med en Hule (h), hvori der laa et Eksemplar af *Cynips defectus*. (Udfor a et Eksemplar af *Asterolecanium variolosum*). — 5/1.

Fig. 3. Tegning af egeknop med hulrum, fra Boas : Dansk Forstzooologi, 1923.

Bladar

En stor del af bladarrerne efter sidste års (1994) blade havde et eller flere små stiksår i overfladen (se fig. 7).

Ved gennemskæring af et sådant blad sås typisk et tenformet kammer, af og til flere. I kammeret var der en geleagtig, glinsende masse omgivet af en hvid hinde. Somme tider ragede hinden op af et stiksår som en lille hvid spids (fig. 7).

I nogle tilfælde virkede kammerets indhold lidt indtørret og brunligt (fig. 4), andre gange helt friske og klart (fig. 8).

Disse tenformede kamre minder om insektæg, men hvilket insekt, som måtte lægge dem, er ikke kendt.

Kamrenes tilstedeværelse er iagttaget i de fleste af årets måneder, også kort efter udspring og løvfald. Det antages dog, at disse stik og kamre laves lige efter løvfald, hvor bladarrerne er tilgængelige og forholdsvis bløde.

Det er uvist, hvilken betydning de beskrevne kamre har. De fleste forhold taler mod en sammenhæng med egne dårlige udspring :

For det første er der ingen sammenfald mellem tilstedeværelsen af kamre og nekroser i knopperne. Dvs. der er knopper med nekroser uden kamre i de tilhørende bladar.

Omvendt er der også bladar med stiksår og kamre, uden at den tilhørende knop er skadet.

For det andet synes kamrene ikke at skade vævet i knopbasis væsentligt, og det synes heller ikke at afbryde vandtilførslen.

For det tredje er der endnu ikke observeret nogen forandringer eller udvikling i kamrenes indhold. De sås i den samme tilstand lige efter udspringet i 1994 og lige før 1995 udspringet.

En endelig vurdering må dog afvente en undersøgelse af udviklingen op til og efter løvfald. Det vil under alle omstændigheder være interessant at opklare årsagen til dette usædvanlige og førhen ukendte fænomen.



Fig. 5. Skudakse med mange stiksår i barken. Bregentved, 40-årig eg. 37 x forstørrelse.



Fig. 6. Larve fra hulrum i skudakse. Bregentved, 40-årig eg. 61 x forstørrelse.

Konklusioner

Ved undersøgelsen blev der fundet mange knopper med nekroser. Dette medførte, at der i forudsigelsen af egenes udspring i 1995 blev angivet en forventning om, at visse bevoksninger kunne få problemer igen (Skoven-Nyt maj 1995).

Generelt blev der dog forudsagt et næsten normalt udspring. Dette viste sig heldigvis at holde stik, idet udspringet som helhed var vellykket. I de undersøgte bevoksninger på Sjælland sprang træerne fint ud, uanset mængden af nekroser, stiksår, kamre og insekter.

Hvis de pågældende fænomener har medført manglende knopbrud, blad-dannelse eller skudstrækning, er det altså ikke i et sådant omfang, at det har kunnet påvirke bevoksningerne som helhed.

Dette medfører selvfølgelig, at det er vanskeligt at påvise en sammenhæng mellem de observerede fænomener og egenes dårlige udspring i 1994. Det må desværre erkendes, at undersøgelserne omkring egne indtil videre har givet flere spørgsmål end svar.

Især knopnekroserne giver anledning til spekulationer, idet der i de fleste tilfælde ikke var nogen synlig eller åbenlys årsag.

Derimod er der fremkommet flere nye, interessante problemstillinger omkring (næsten) ukendte insekter forbundet med eg. En fremtidig forskning i disse emner vil forhåbentlig opklare den nøjere sammenhæng.

Måske vil det også give mulighed for at opstille en bedre forklaring på udspringsproblemerne i 1994. Men det er lige så sandsynligt, at konklusionen kunne blive, at disse fænomener ikke var involveret i udspringsproblemet.

Den hidtidige teori om påvirkninger fra klima og vandstand i jorden som skadesårsag er ikke tilbagevist. Måske kan der tilføjes en uspecificeret indvirkning fra insekter.

Den mest sandsynlige forklaring er formentlig et sammenfald af flere påvirkninger, hvoraf klima, nedbør og insekter måske kun er nogle af faktorerne. Den klassiske opdeling i disponerende, medvirkende og udløsende faktorer er derfor uden tvivl relevant i den-

ne sammenhæng, selvom den endnu ikke kan foretages.

Til slut skal det understreges, at hverken de her beskrevne iagttagelser eller problemet omkring egenes udspring synes at være relateret til fænomenet „egedød“, som er beskrevet fra resten af Europa (Fodgaard 1995).

Der vil i fremtiden så vidt muligt blive holdt øje med egne og de beskrevne fænomener. Resultaterne vil efterhånden blive fremlagt i Skoven.

Litteratur

Boas, J.E.V.: *Dansk Forstzoologi*. København 1923.

Fodgaard, S.: „Egedød“ - et globalt problem. *Skoven* 1995, 9, side 350-351.

Gillesberg, I. & Thomsen, I.M.: Egenes udspring i 1995. *Skoven-Nyt*, 1995, maj, nr 4 c.

Koch, J. & Harding, S.: Nogle iagttagelser over udspring af eg i foråret 1994. *Skoven*, 1994, 8, side 322-326.

Thomsen, I.M. & Gillesberg, I.: Egenes udspring 1995 I. *Skoven*, 1995, 8, side 289. Fotos: I.M.Thomsen, 23-28 februar 1995.

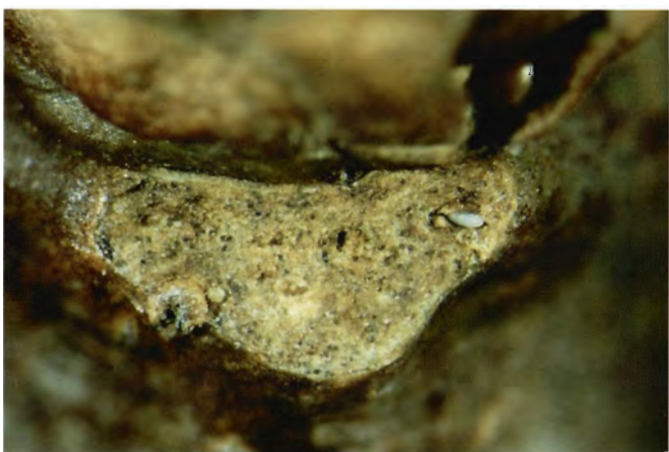


Fig. 7. Bladar med to stiksår, det ene nederst til venstre i kanten af bladarret, det andet øverst til højre med en lille hvid spids ragende op. Bregentved, 40-årig eg. 73 x forstørrelse.



Fig. 8. Gennemskåret egeknop med kammer ved bladar / knopbasis. Bemærk den hvide hinde og det glinsende indhold. Bregentved, 90-årig eg. 61 x forstørrelse.

HAVE & LANDSKAB

Der kom 4300 besøgende til den store udstilling for have- og landskabssektoren.

Teknisk Skole i Slagelse var rammen for den anden Have & Landskab udstilling den 6.-7. september.

Der kom 4300 besøgende - 500 mere end til Skov & Teknik '94 - for at se det store udvalg af maskiner og teknik til anlæg og pleje af græs, gravning og jordflytning, snerydning, flishugning, stubfræsning, kompostering, fældning, beskæring, belægninger, inventar og meget andet.

Der deltog ialt 130 firmaer med mere end 150 stande. De var samlet i temagrupper, så man kunne gennemgå et bestemt emne inden for et nærmere afgrænset område.

Udstillingen var arrangeret af Forskningscentret for Skov & Landskab (v. Palle Kristoffersen) samt Have & Landskabsrådet (v. Gert Juhl). Arrangørerne havde lagt vægt på at man kunne se produkterne i opbyggede miljøer og selv prøve maskinerne i funktion.

Lige som ved Skov & Teknik er det svært at opfylde dette punkt, fordi maskinerne er så effektive at de behøver temmelig store arealer. Men hvis man ville se en bestemt maskine i funktion var der som regel mulighed for at se den arbejde et kort tidsrum.

Udplantningsforsøg

Flere stande rummede små forsøg, bl.a. hos Joel Klerks Planteskole der laver allétræer.

I april 94 var nogle asketræer transporteret 1½ time fra planteskolen på en dag med sol og blæst. Nogle af træerne blev godt beskyttet undervejs, andre lå ubeskyttet på lastbilen og lå derefter 12 timer i skyggen oven på jorden - en hård behandling, men nok ikke usædvanlig.

Nu 1½ år efter var der tydelig forskel. De træer der var korrekt behandlet var omkring 1 m højere end de andre og i kraftig vækst. De dårligt behandlede stod i stampe, og toppen var blevet til en tvege, fordi topknoppen var gået ud.

Komprimeret jord

Et tilbagevendende problem ved anlægsarbejder er at de store maskiner komprimerer jorden og dermed giver dårlige vilkår for plantevækst. Elever på Teknisk Skole havde lavet et lille forsøg



Fig. 1. Der blev vist et stort udvalg af maskiner til have- og landskabssektoren.



Fig. 2. For to år siden blev et parkanlæg ved skolen renoveret. Under træerne blev indplantet 100 forskellige bunddækkeplanter der kan give inspiration til plantevalg.

som viser hvad man kan gøre når jorden er komprimeret af tunge maskiner (fig. 3-6).

I anden vækstsæson er forskellene ved at blive tydelige. På grund af en del vildtbid om vinteren er der kun målt på tre af arterne.

Det viser sig at når den komprimerede jord gennemgraves (fig. 4) vokser ask lige så godt som på parcellen uden komprimering (fig. 6) og 40 cm bedre

end på komprimeret jord uden behandling (fig. 5). Bærmispel reagerer ligesom ask, mens hæg vokser bedst i den grubbede parcel.

Der er tale om et forsøgsareal, hvor jorden er komprimeret kunstigt. Derfor er det ikke „lykkedes“ at komprimere jorden så meget som det ofte ses i praksis.

Alligevel fremgår det at man bør behandle jorden på byggepladser hvis



Figur 3-6. Forsøg med plantning på komprimeret jord. Figur 3: Jorden er grubbet i 60 cm dybde med 60 cm afstand mellem grubbersporene. Figur 4: Jorden er gennemgravet med rendegraver, skovlbredde 40-60 cm ned til 70 cm dybde; skovlen blev presset ned, fyldt, løftet og jorden lagt tilbage. Figur 5: Jorden er komprimeret, men ikke behandlet. Figur 6: Jorden er ikke komprimeret forud. På alle parceller er jorden fræset i 10 cm dybde af hensyn til maskinel plantning. Der er plantet eg, ask, lan-
 devejspoppel, hæg, tjørn og bærmispel (*Cotoneaster lucidus*).

der har kørt maskiner dér hvor der skal plantes. Men det allerbedste er naturligvis at holde maskinerne helt væk fra området.

Stor omsætning

Have & Landskab er messen for gartnere, og der var kun få skovbrugere med. Det er synd, for der er flere grunde til at skovbrugere bør vide mere om teknikken inden for have- og landskabssektoren.

For det første har skovfogeder og -ridere på godserne ofte ansvaret for parken ved hovedbygningen, alleerne

og landskabsplantningerne. Derfor bør man også kende den nødvendige teknik til pleje af disse anlæg.

For det andet kan skovbrugere være entreprenører på større anlægs- og plejeopgaver i denne sektor. Her tænkes på anlæg og pleje af vejplantninger, remiser, alleer mv., træfældning og beskæring på steder hvor stammer kan lægges ned uden videre, mekanisk renholdelse, udynding af mindre bevoksninger i parker, slåning af højt græs og meget andet.

Skovbrugere har i kraft af deres uddannelse en god baggrund for at

påtage sig sådanne opgaver - måske i samarbejde med etablerede firmaer inden for branchen. Og de kan formentlig udføre sådanne opgaver mere effektivt end parkfolk.

Skovbruget omsætter excl. pyntegrønt under 1 mia. kr om året mod 8 mia. kr i have- og landskabssektoren. Hvis skovbruget kan få blot nogle få procent af omsætningen i landskabssektoren vil det blive et betydeligt beløb, og der vil være mulighed for beskæftigelse af mange personer.

sf



Fig. 7. Bytræer belastes hårdt, omgivet af komprimeret jord. Med beluftningsudstyr kan der komme luft ned i jorden til gavn for rødderne.

MARKERING

- * Ny formulering
- * Stopper ikke dysen
- * Kraftig tydelig markering
- * Skrivedyse medfølger
- * 7 forskellige farver
- * Kulsyre sikkerhedsdrivmiddel
- * Prisbillig og økonomisk 400 ml. dåse



Tlf. 53 90 61 80

SCAN FOREST A/S



SCAN FOREST Easy Mark II markeringsspray
 Væske - opløst - beredt



Vestskoven vest for København er den største skov i Danmark der er anlagt primært af hensyn til friluftslivet. De første træer blev plantet i 1967.

NYE STATSSKOVE I 1994

Der blev sidste år anlagt 770 ha ny statsskov. Formålet er at skaffe arealer til friluftsliv, at beskytte grundvandet mv.

Der er i 1994 anlagt 770 ha nye statsskove via naturforvaltningsloven. Gennem loven blev der ialt anvendt 140 mio. kr til et stort antal projekter inden for naturbevarelse, skovrejsning og friluftsliv.

Aktiviteterne i 1994 er beskrevet i en smukt illustreret bog. Fem projekter omtales mere udførligt: Dageløkke Skov v. Humlebæk og True Skov v. Århus - der især er anlagt af hensyn til friluftslivet - samt Pedersker Skov - der især er anlagt for at beskytte de sparsomme grundvandsressourcer på Bornholm; desuden omtales Spøttrup Sø i Salling og Hindemade (vådområde v. Haderslev).

Skovrejsning

I 1994 er 42% af lovens midler anvendt til skovrejsning. Det er første gang der til skovrejsning anvendes mere end 40% af lovens midler (over en årrække er det målet at skovrejsning lægger beslag på 40%).

Der er anlagt 770 ha ny skov i 1994.

Til sammenligning nævnes Folketingets langsigtede målsætning om fordobling af skovarealet inden for omkring hundrede år, hvor statens indsats ventes at udgøre 2000 ha om året. (Et andet sted i bogen nævnes et mål på 5000 ha om året, fordelt på staten og private). Men uanset hvilke kommentarer der fremsættes er der langt op til målsætningen.

I 1994 er omkring 70% af lovens midler anvendt til bynære skove med store muligheder for friluftslivet.

Omkring 60% af de nye skove tilplantes med løvtræ, hvor eg er den vigtigste træart. Omkring 25% af skovene udgøres af ubevoksede arealer som enge, moser, vandhuller, vandløb og arealer til friluftsliv eller omkring fortidsminder.

Indtil nu har statens skovrejsning i

Boks 1. Arealer og beløb til naturforvaltning.

Tabellen viser hvor meget der er brugt til naturforvaltning i 1994 og 1989-94, fordelt på hovedområder, samt opkøbte arealer.

	Anvendt, mio. kr		Opkøbte arealer, ha	
	1994	1989-94	1994	1989-94
Skov	59	339	770	4198
Natur	57	291	787	5074
Friluftsliv	24	158	8	401
Ialt	140	788	1565	9673

Natur: Hovedformålet er at retablere eller sikre en naturtilstand, især søer, vådområder og enge.

Skov: Alle arealer som er købt for at plante ny skov. Der tages hensyn til eksisterende natur, og godt 25% er ubevokset.

Friluftsliv: Der købes især små arealer der kan være støttepunkter for friluftslivet eller sikrer adgang til naturarealer.

Der er glidende overgange mellem de tre kategorier.

gennemsnit kostet omkring 60.000 kr/ha inklusiv jordkøb, plantning, jordfordeling mv.

Naturformål

Naturformål er den anden vigtige post i årets bevilling. Det omfatter især retablering af søer, lavvandede vådområder og fugtige enge. Desuden har amterne foretaget pleje og rydning af en del privatejede landbrugsarealer for at genskabe en tidligere naturtilstand.

Igennem de sidste 6 år har disse plejeforanstaltninger omfattet over 15.000 ha eng, hede og overdrev. Desuden er der genskabt 1.500 ha søer og vådområder samt plejet og etableret 1.800 vandhuller.

Friluftsliv

Den tredje gruppe af projekter omfatter friluftslivsmål. I 1994 er 24% anvendt til naturskoler, 25% til information og udstillinger, mens naturvejlederne har lagt beslag på 43% af midlerne.

Naturvejleder ordningen blev startet i

1987 som et forsøg inspireret fra bl.a. USA, og ordningen blev permanent i 1990. Der er i dag 143 naturvejledere - heraf 70 på fuld tid - mens de øvrige har hovederhverv som skovfoged, skovløber, lærer, sagsbehandler mv.

Det er gjort op at i 1993 havde de dengang 123 naturvejledere kontakt med 350.000 personer gennem diverse arrangementer. 32% af arrangementerne er offentligt annonceret. Resten er for lukkede grupper, især skoleklasser (50%) samt foreninger mv. (13%). Grønne organisationer står kun for 3%.

Naturvejlederne er kendt af en pæn del af befolkningen. En AIM undersøgelse fra 1993 viste at 52% af den voksne befolkning kender naturvejlederne. 16% har deltaget i et eller flere arrangementer, og 84% ville gerne deltage igen.

Siden 1989

De nævnte projekter gennemføres med støtte fra naturforvaltningsloven der blev vedtaget i 1989.

Siden 1989 er der efter loven anvendt ialt 788 mio. kr, fordelt med 43% til natur, 37% til skov og 20% til friluftsliv. Over en årrække er det målet at fordelingen bliver 40-40-20.

Gennem seks år er der etableret næsten 10.000 ha med ny skov, søer, vådområder, overdrev mv. Det er beregnet at det har kostet 25 kr pr. dansker pr. år. De nye skove udgør 4.200 ha.

sf

Kilde:

Naturforvaltning 1994 - beretning fra Naturforvaltningsudvalget. Udg. af Skov- og Naturstyrelsen 1995. 70 sider, rigt ill. Pris: 90 kr, købes hos Skov- og Naturstyrelsen, tlf. 39 47 20 00 eller Miljøbutikken, tlf. 33 93 92 92.

Boks 3. Statslig skovrejsning 1994.

Skovrejsningsprojekter hvor der er brugt midler i 1994. Mange projekter løber over flere år, derfor omtales også udvidelser af eksisterende skove (i så fald angives hvor stort areal der er målet med skovrejsningen).

Alle beløb i mio. kr. I listen angives formålet med skovrejsningen: B: Bynær skov, G: Beskyttelse af grundvand, F: Friluftsliv, T: Trædesten for områdets plante- og dyreliv.

København Amt

Kongelunden. Udvidelse med 34 ha. B 2,0
Vestskoven. Mindre udvidelse. B 0,2

Fredriksborg Amt

Dageløkke Skov v. Humlebæk. Udvidelse med 8 ha (mål 160 ha). B 0,2
Sperrestrup Skov v. Ølstykke.
Anlæg af 75 ha (mål 120 ha). B 6,5

Vestsjællands Amt

Skov v. Nakke, Nykøbing Sj. Anlæg af 35 ha (mål 100 ha) i tilknytning til Hov Vig. G, F 2,6
Klostervang v. Kalundborg. Køb af 9 ha (mål 400 ha). B 0,5
Vollerup Skov v. Kalundborg. Udvidelse med 140 ha (mål 200 ha). B 10,2

Fyns Amt

Svaninge Bakker v. Fåborg. Udvidelse af skov- og naturområde med 12 ha 1,6
Kirkendrup Skov v. Odense. Første etape på 75 ha. B, G 6,5
Humble Skov, Sydlangeland.
Anlæg af 21 ha. G, T 1,4
Stigtehave Skov, Nordlangeland.
Udvidelse med 3 ha eg. 0,2
Vorbjerg Skov, Ærø. Anlæg af 16 ha op til Vitsø Nor. 0,8
Ejby Skov. Anlæg af 14 ha. B 1,1

Sønderjyllands Amt

Bolderslev Skov v. Tinglev. Køb af 6 ha 0,3

Vejle Amt

Sebberup Skov v. Hedensted.
Udvidelse med 52 ha. B 4,8

Ringkøbing Amt

Løvbakke Skov v. Herning. Udvidelse af skov på 225 ha med 15 ha. B 0,8
Ikast Byskov. Køb af 20 ha (mål 200 ha). B 1,5
Ørs Skov v. Lemvig. Anlæg af 27 ha. 1,3
Nørhede Skov v. Ulfborg.
Tilplantning af 135 ha 4,2
Vinderup Skov v. Struer.
Udvidelse med 11 ha (mål 400 ha). 0,3

Århus Amt

Himmerigsskoven NV f. Århus.
Udvidelse med 14 ha. B 1,3
Randers Sønderkov. Afslutning af 1. etape. B 0,4
Dalgård Skov v. Ry. Tilplantning af 12 ha. 0,4
True Skov v. Århus. Tilplantning af 55 ha (mål 200 ha). B 4,2

Viborg Amt

Bedsted Skov v. Hurup. Anlæg af 5 ha. F 0,4

Nordjyllands Amt

Nørager Skov v. Ålestrup. Anlæg af 8 ha (mål 180 ha). B 0,5
Drastrup Skov v. Ålborg.
Udvidelse med 13 ha (mål 350 ha). B 0,8
Års Skov. Udvidelse med 77 ha (mål 200 ha). B 4,8

Øvrigt

Fremavl af frø af høj kvalitet.
Projekt startet i 1989 0,6

ANSÆTTELSE AF UDLÆNDINGE

Af direktør Johnny Ulff Larsen, Land- og Skovbrugets Arbejdsgivere og Gartneribrugets Arbejdsgiverforening.

EU-borgere skal have et EU-opholdsbevis for at udføre lønnet arbejde her i landet. Og andre udlændinge skal have både opholds- og arbejdstilladelse.

Skovbruget beskæftiger af og til udenlandsk arbejdskraft til en konkret arbejdsopgave. Udlændinge kan også være ansat som „udenlandske praktikanter“, der som led i deres uddannelse kommer til Danmark for at se, hvorledes vi gør tingene.

Når vi i Danmark ansætter medarbejdere, er der forskellige betingelser i lovgivningen som skal være opfyldt, før ansættelsesforholdet kan komme i stand.

Er den arbejdssøgende udlænding rejser der sig helt særlige problemer. Dette indlæg er kun ment som en kortfattet introduktion til disse problemstillinger.

EU-statsborgere

EU-statsborgere og deres familiemedlemmer har ret til her i landet at udføre

lønnet beskæftigelse for en arbejdsgiver.

Arbejdsforholdet kræver et EU-opholdsbevis, der kan udstedes af Udlændingestyrelsen. Dette kan ske, når der foreligger en erklæring fra arbejdsgiveren, der godtgør at EU-statsborgeren har lønnet beskæftigelse her i landet.

Ansøgning om EU-opholdsbevis indgives til:

Udlændingestyrelsen (tidligere Direktoratet for Udlændinge), *Ryesgade 53, 2100 København Ø, tlf. 31 39 31 00*, eller udenfor København *til den stedlige politimester*, såfremt ansøgeren ønsker det.

EU-statsborgeren er, når EU-opholdsbeviset foreligger, ligestillet med dansk arbejdskraft.

Andre udlændinge

Andre udlændinge end EU-statsborgere skal både have opholdstilladelse og arbejdstilladelse for at kunne ansættes.

Opholdstilladelsen kan f.eks. gives med henblik på, at ansøgeren kan gennemgå en uddannelse, der ikke kan tages i ansøgerens hjemland. Opholdstilladelse kan også gives for at ansøgeren kan gennemgå et kursus på en folkehøjskole eller lignende.

Arbejdstilladelse gives, når der foreligger væsentlige beskæftigelsesmæssige eller erhvervmæssige hensyn, der taler for det. Det kan f.eks. være situationer, hvor der ikke kan fremskaffes dansk arbejdskraft til en bestemt arbejdsopgave, f.eks. plukning af jordbær, frugt el. lign.

Her er der i lovgivningen givet mulighed for at beskæftige udlændinge. Desuden kan udenlandske studerende der opholder sig her i landet få arbejdstilladelse med ret til beskæftigelse i månederne juni, juli og august.

En række udlændinge er fritaget for kravet om arbejdstilladelse for et tidsrum af 3 måneder fra indrejsen. Her kan f.eks. nævnes:

- indbudte foredragsholdere
- repræsentanter på forretningsrejse
- montører, konsulenter og instruktører, der er indrejst for at montere, efterse eller reparere maskiner m.v. eller for at informere om brugen heraf.

Ansøgning om opholds- og arbejdstilladelse skal for andre udlændinge

end EU-statsborgere indgives til en dansk repræsentation i ansøgerens hjemland. Eventuelt kan det ske til Udlændingestyrelsen.

Ansøgningen om arbejdstilladelse hos en arbejdsgiver skal være vedlagt en arbejdskontrakt, der er godkendt af den stedlige arbejdsformidling.

Hvad skal lønnen være

Når først ansættelsesforholdet er etableret på lovlig vis - d.v.s. der er lovlig opholds- og arbejdstilladelse og arbejdskontrakten er underskrevet - melder spørgsmålet sig om hvilken løn, der skal betales.

Medlemmerne af Land- og Skovbrugets Arbejdsgivere og Gartneribrugets Arbejdsgiverforening skal betale overenskomstmæssig løn til alle ansatte, uanset hvilket land de kommer fra.

Det er en selvstændig pligt for arbejdsgiveren at overholde overenskomsten og sikre, at den rigtige løn bliver udbetalt. Det gælder også selv om denne løn måske er fyrstelig sammenlignet med hvad den ansatte udlænding ville kunne tjene i sit hjemland.

I tilknytning til jordbrugets overenskomster er der et socialt kapitel, som giver adgang til for udsatte grupper af lønmodtagere at fravige overenskomsternes regler om løn og arbejdstid. F.eks. kan dette ske ved ansættelse af arbejdskraft med nedsat erhvervsevne. Denne bestemmelse kan i det konkrete tilfælde eventuelt også bruges ved ansættelse af udlændinge med nedsat erhvervsevne.

Det kræver, at der lokalt på den enkelte virksomhed laves en lokal aftale om ansættelsesforholdene. Aftalen indsendes herefter til godkendelse hos Specialarbejderforbundet i Danmark og Land- og Skovbrugets Arbejdsgivere, hhv. Gartneribrugets Arbejdsgiverforening. Først når disse har godkendt aftalen, er den gældende.

Andre forhold

Der kan være flere andre ting, der skal tages højde for, før udlændinge kan ansættes.

Denne artikel har kun givet en summarisk gennemgang af nogle af reglerne herom. En uddybning heraf kan opnås ved henvendelse til Land- og Skovbrugets Arbejdsgivere.

100-ÅRIGE GRANSKURE

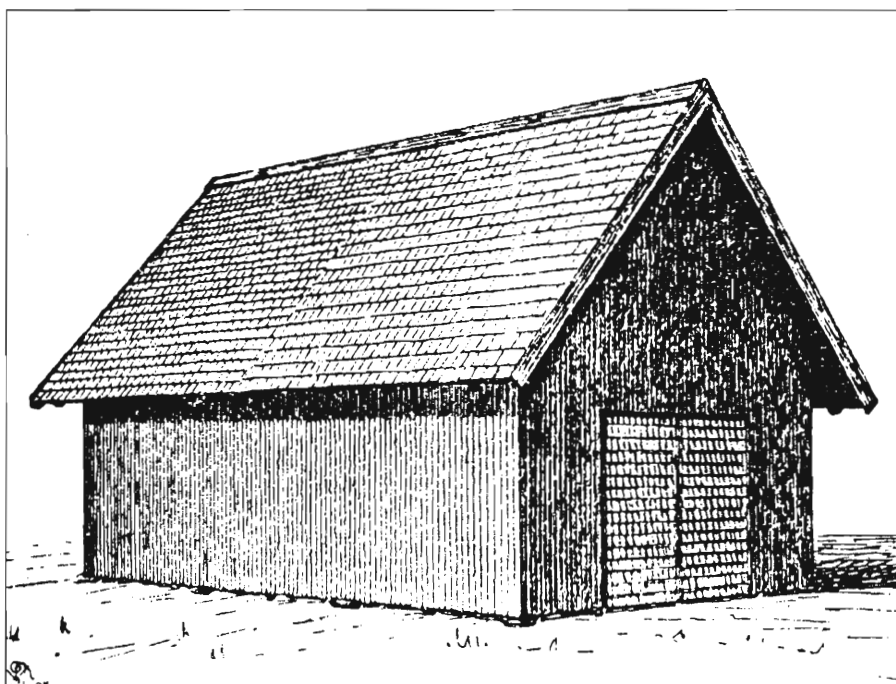
Af Erik Borsholt, DTI Træteknik og Peter Moltesen, Birkerød

Dansk Skovforening og 8 skovdistrikter etablerede i 1895 en prøvning af dansk contra svensk rødgrans varighed. Fire af disse skure findes endnu.

Der er meget få rådangreb, og der er ingen forskel på dansk og svensk rødgrans varighed.

Disse granskure er alene konstruktivt beskyttede. De udgør formentlig den hidtil bedste dokumentation af dansk rødgrans naturlige varighed.

Skove og savværker bør sikre at de nu 100-årige granskure kan bevares længst muligt.



Figur 1. Forlæg til granskurene (Betænkning fra Udvalget om Opførelse af Skure af dansk og svensk Gran, 1895).

I slutningen af forrige århundrede skabte den stigende hugst af gran store problemer for afsætningen af dansk gran-tømmer.

Uden for det lokale marked blev gran mødt med stor mistillid af såvel mellemhandlere som håndværkere. Især stillede man sig skeptisk over for dansk grans varighed sammenlignet med importeret gran, som overvejende var af svensk oprindelse.

Forstinspektør O. Götzsche (1894), Gisselfeld, havde: „- vanskeligt ved at forstå, hvorfor Gran vokset i Skåne skal være af bedre Kvalitet end vor egen, -“. „Dersom denne Fordom mod vor Rødgran ikke eksisterede, så ville formentlig Vanskelighederne ved dens Salg ophøre, Forbruget vilde tiltage og Mellemandelen indfinde sig.“

Götzsche foreslår: „at man samtidigt på forskellige Steder bygger Skure af saavel dansk som svensk Gran, idet Tømmeret indblandes således mellem hinanden, at det i alle Henseender deler Sol og Vind lige. Hvert Lands Træ forsynes med tydeligt Mærke, -“ (s. 30).

Götzsches forslag blev vel modtaget. Allerede i juli 1894 nedsatte Dansk Skovforening et udvalg, som skulle udarbejde et forslag til opførelse af skure af dansk og svensk gran med det formål: „- at tilvejebringe Grundlaget for en retfærdig Sammenligning mellem Varigheden af det danske og det fremmede Træ“ (Götzsche, Oppermann og Neergaard, 1894).

Allerede følgende år opførtes et redskabsskur på hvert af følgende distrikter: Gisselfeld, 1ste Københavnske,

Palsgaard, 1ste Sorø, Vemmetofte, Viborg, Voergaard og Sorø.

Skurene

Alle skure skulle være ens. Af beskrivelsen fremgår:

Grundplan: 12 x 8 alen med 7 stolper i langsiderne, 3 i vestgavl og 2 i østgavl, hvor der skulle være en 4 alen bred port.

Hveranden stolpe skulle jordgraves, hveranden sættes på grundsten. Stolpehøjde fra sten til rem 3,5 alen. Taget bygges i „vinkel“ og med udhæng.

Til stolper, bjælker, spær og hanebånd anvendes omhyggeligt afbarket rundt træ. Kun til de stensatte stolper anvendes firhugget (slinget) tømmer.

Til beklædning af sidevægge og gavle anvendes flåbarkede, marvkløve-

de granrafter (-lægter). Taget beklædes på den ene side med kløvede og på den anden med savede spån.

I alle stolper, bjælker, hanebånd og spær indbrændes et D eller et S efter træets oprindelse. Ved opførelsen skiftes fagvis mellem dansk og svensk træ. Hver side af taget deles dog kun i to.

Prøvningen omfatter både dansk øgran og dansk hedegran samt svensk gran fra Hässelholm.

Bygningsudgifterne anslås til 250 kr pr. skur (Götzsche et al., 1895).

Rapporten

Forsøget blev afsluttet efter 22 år i 1917 med en rapport fra de tre udmeldte synsmænd: Götzsche, Kjørboe og Bistrup (1920), som konkluderer (s. 189):

„I de foreliggende Forsøg har det danske Træ ikke vist sig at være dårligere end det svenske“.

„Tag af Træspaan uden Beskyttelse er af ringe Varighed. Gennemsavede, afbarkede Lægter er et særdeles godt Vægmaterial. Det er af Vigtighed at holde Lægtevæggen fri for opvokset Græs o.lign. Det er vigtigt, i Vægge af gennemsavede Lægter, at Lægteenderne (f.Eks. hvor de er stødt) holdes beskyttet mod nedtrængende Vand.

Skure af den her omtalte Beskaffenhed er ved passende Vedligeholdelse af betydelig Varighed, når Stolperne er støttede“.

Forsøget betragtedes dermed som afsluttet. Forsøgsprotokollen er, så vidt vides, gået tabt.

Granskurene genopdaget

I forbindelse med et gran-projekt i 1982 på DTI Træteknik fandt Borsholt (1982), at skurene på Vemmetofte, Gisselfeld (Hæsede skov), Palsgård og Viborg distrikter endnu eksisterede. Sidstnævnte er dog flyttet fra sin oprindelige plads og noget ombygget, mens de tre andre står, hvor de blev opført for 100 år siden.

Spåntagene blev på alle skurene udskiftet i 1907-08. I dag er skurene dækket af bølgeeternit. De jordgravede stolper blev samtidigt sat på syldsten.

Skurene på *Palsgård og Viborg distrikter* er synet og beskrevet af Borsholt (1982). Han konkluderer, at skurene er sunde bortset fra ubetydelige rådskader i enkelte stolper, hvor syldstenene er dækket af jord.

Skurene på Sjælland er besigtiget i sommer.

Skuret i Hæsede skov på *Gisselfeld* er, som de jyske, sundt. Dog er klædningen på syd-, vest- og østsiderne rådgangrebne i op til 20 cm, hvor de rører jord eller græstørv. På disse sider har klædningen endvidere en del tørre- revner på nederste halvdel.

På nordsiden har klædningen kun hårfine revner. Råd forekommer kun i op til 10 cm's højde i nogle få rafter, som er stødt ned mod store, flade syldsten, som ligger få cm over jord.

Skuret på *Vemmetofte* er noget mere medtaget af råd og klima end de tre andre. Forklaringen herpå må søges i, at det er opført i en planteskole, hvor det har været stærkt eksponeret for regn og sol undtagen mod vest, hvor det ligger op til et træbevokset skovdi- ge.

Indtil planteskolen blev nedlagt i 1970-erne og inddraget til juletræer og klippegrønt, anvendtes skuret til opbe- varing af redskaber og som opholdsrum for arbejderne.

Det alvorligste handicap for skuret er dog, at klædning og stolper rører jord næsten overalt - flere steder ligger jord endog 5 cm op ad klædningen. Sand- synligvis er skuret opført med alt for lav frihøjde.

Figur 2. Vemmetofte-skuret set fra SØ. Den nordlige side og sydsidens vestlige halvdel var indtil sidste vinter dækket af træ- og buskvækst.





Figur 3. SØ-hjørnet set fra S. Denne råds-kade er den alvorligste, som findes i noget af skurene. Hovedårsagen hertil er, at klædning og stolpe har jordkontakt, at dette hjørne - i modsætning til SV-hjørnet - er stærkt eksponeret for sol og slagregn, og at det efter alt at dømmе har været udsat for mekaniske beskadigelser.



Figur 4. SV hjørnet set fra S. Skønt klædning og stolpe har samme jordkontakt som SØ-hjørnet, er råds-kader og tørrerevner langt mindre, takket være skygge og læ fra V og delvis SV. Endvidere ses ikke spor efter mekaniske beskadigelser.



Figur 5. Vestgavlen. Karakteristiske råds-kader over og under stød. Bemærk de små tørrerevner.



Figur 6. Del af nordside. Skønt de nederste ca. 5 cm af klædningen er dækket af jord såvel ud- som indvendigt, er råds-kaderne ubetydelige. Bemærk de hårfine tørrerevner.



Figur 7. Nordlige portstolpe i østgavlen. Den runde stolpe var oprindelig jordgravet, men jorddelen blev i 1907 kappet af på grund af råd og erstattet af en sten, senere en betonklods. Trods jordkontakten strækker råds-kaden sig kun få cm op i en iøvrigt sund og klangfuld stolpe.



Figur 8. Nordvæggens stolpe nr. 2 fra Ø mod V. Stolpen var oprindelig jordgravet. Den mangler nu kontakt til den i 1907 indsatte sten, og hænger i remmen med nedbøjning af taget til følge. Råds-kaden går kun få cm op i stolpen, som derover er sund.

Desuden må der gennem de ca. 80 år, skuret anvendtes til redskabsopbevaring, være indslæbt meget jord.

Trods disse alvorlige handicap må Vemmetofte-skuret betegnes som overraskende velbevaret, ikke mindst i betragtning af dets høje alder. Dette illustreres bedst af de 7 farvefotos, som alle er taget af dette skur 1995-09-06 af E. Borsholt.

Efter 100 år

Om de fire træskures tilstand i dag kan sammenfattende konkluderes:

Der er ingen forskel på dansk og svensk rødgrans varighed.

Alle bærende byggelementer er helt uskadede bortset fra ubetydelige rådangreb i nederste del af de stolper, som står på syldsten, som ligger i eller kun lidt over jordsmon.

Raftebeklædningen på nordsiden er helt sund bortset fra de tilfælde, hvor den er mindre end 5-10 cm over jord.

På øst- og vestgavle samt især på sydsiderne er beklædningen for neden angrebet af råd, hvor højden over jord er mindre end 10-15 cm. Selv hvor beklædningen rører jord, går rådangrebet ikke højere op end 10-30 cm.

Tørrerevner forekommer overalt på gavle og sydside. Tagudhæng og skygge fra omgivende bevoksning reducerer dannelse af tørrerevner. Nordsiderne har kun ubetydelige tørrerevner.

Flåbarkningen af beklædningen har betydet, at træet er blevet mindre opfugtet af regn. Dette har i nogen grad hæmmet såvel svampeangreb som dannelse af tørrerevner.

Ubetydelige angreb af borebiller forekommer enkelte steder i de bærende elementer, hvor der er efterladt bark.

Såfremt skurene havde været opført på en mindst 20 cm høj sokkel, og beklædningen havde været skåret med vandnæse (skråt snit fra inder- til yderside nedefter) ville de efter alt at dømme kunne have fejret 100-års jubilæum uden nævneværdige rådangreb.

Det må dog i denne forbindelse fremhæves, at skurene bortset fra jordkontakt er særdeles vel-ventilerede.

Tørrerevner er derimod uundgåelige på de hårdest eksponerede beklædninger, med mindre de vedligeholdes med god overfladebeskyttelse.

Konklusionen er derfor at rigtigt behandlet og anvendt i byggeri har rødgran en - for de allerfleste formål - rigeligt lang varighed eller brugstid.

Nyttiggørelse af resultaterne

Der er skrevet talrige artikler om dansk rødgran og produkter heraf. En professionel markedsføring over for potentielle købere - dvs. arkitekter, entreprenører og bygherrer - savnes fra skovenes og savværkernes brancheforeninger.

Hypptigt ses anmeldelser af nye og senest ældre huse af og med træ. Men

det er sjældent, at det nævnes hvilke træarter der er benyttet, og hvorfor netop de blev anvendt.

DTI Træteknik og Træbranchens Oplysningsråd arrangerede i 1992 en velbesøgt „grandag“ på Hotel Nyborg Strand. Her viste arkitekterne Erik Kors-hagen, Niels Frithiof Truelsen og John Lassen fornem udnyttelse af grans særlige egenskaber i smukke huse.

I 1994 udgav Træbranchens Oplysningsråd „Det danske træhus - En levende tradition“ - omtalt i Skoven 11/94. I samme hæfte fulgte S. Fodgaard sagen op med temaartiklerne: „Huse af træ“.

Disse og mange andre artikler, herunder resultaterne af Dansk Skovforenings forsøgsskure af gran, må kunne udnyttes i en mere direkte markedsføring, end det hidtil er sket.

Forstinspektør O. Götzsche må „have glædet sig i sin grav“, da A/S Østbirk Bygningsindustri - Velux A/S den 15. maj 1995 indviede en 8.000 m² stor lagerhal af rødgran, der alene er beskyttet konstruktivt mod råd. Både bygherren og arkitekten Jens Damsgaard fra arkitektfirmaet Knudsen og Hal-

ling A/S kendte granskurene, bl.a. fra besigtigelse af skuret på Palsgård.

Den konstruktivt gennemarbejdede og meget smukke lagerhal vil senere blive beskrevet af S. Fodgaard i Skoven.

Litteratur

Borsholt, Erik: „Vandabsorptionsmålinger på dansk rødgran“, *Træteknik, Teknologisk Institut 1982.*

Götzsche, O.: „Dansk Rødgrans Kvalitet, et Forslag“, *Tidsskrift f. Skovvæsen, 1894, side 28-33.*

Götzsche, O.: „Dansk Skovforenings Forsøgsskure“, *Tidsskrift f. Skovvæsen, 1908, side 75-78.*

Götzsche, O., Oppermann, A., og Neergaard, V.: „Betænkning fra Udvalget om Optørelse af Skure af dansk og svensk Gran“ 1894, publiceret i *Tidsskrift f. Skovvæsen, 1895, side 47-56.*

Götzsche, O., Kiørboe, F. og Bidstrup, C.: „Beretning om Dansk Skovforenings forsøgsskure af svensk og dansk rødgran“, *Dansk Skovforenings Tidsskrift, 1920, side 182-194.*

Skov- og Naturstyrelsen, „Vandreture i statsskovene - Palsgård skov og Hampen sø“, 1995 - *Den røde rute går forbi Palsgård-skuret.*



AKKERUP PLANTESKOLE

5683 HAARBY
TLF. 6473 1058 - FAX 6473 3158

Skov-, læ og hækplanter

Rekvirer katalog eller De er velkommen til at aflægge Planteskolen et besøg. Tilbud afgives gerne.



Gummibånds-transportør

Til læsning af klippegrønt og juletræer

Nem og skånsom transport

Leveres med benzin-, el- eller oliemotor

Ring for uforbindende tilbud



ASTRUP MASKINFABRIK

V/LEIF KRISTENSEN . ØSTERMARKEN 3 . ASTRUP
9510 ARDEN . TLF. 98 56 50 82 - 98 56 53 23 (week-end og aften)

Stigende import af trælast

Importen af trælast steg med ikke mindre end 28,5% fra 1993 til 1994.

Sverige og Finland er de helt dominerende leverandører, men Polen er også kommet godt med.

Importen fra de tidligere kommunistiske lande er steget fra 143.000 m³ til 218.000 m³. Men der er et godt stykke op til niveauet fra 1990 hvor disse lande leverede 253.000 m³.

Tabellen viser importen opgjort i 1000 m³.

Kilde: Træinfo 1.95, udg. af Træbranchens Oplysningsråd

	1993	1994
Sverige	1033	1264
Finland	517	710
Norge	61	50
Rusland	56	42
Polen	76	125
Estland	5	18
Letland	4	16
Litauen	2	13
USA/Canada	3	3
Tyskland	-	14
Øvrige	0	3
Ialt	1757	2258

Rekordhugst i Finland

Hugsten i Finland nåede det hidtil højeste niveau i den forløbne sæson. Der blev skovet 53,6 mio. m³ i perioden juli 94 - juni 95. Til sammenligning var hugsten helt nede på 34,5 mio. m³ i 1991 da krisen i finsk skovbrug var på sit højeste.

Der kan godt gå lang tid før dette års rekord bliver slået. Afsætningen af tømmer forventes at blive temmelig dårlig, og hugsten i andet halvår af 1995 vil blive klart lavere end andet halvår 1994.

Selvom der har været tale om rekordhugst er der ingen risiko for at forhugge de finske skove. Tilvæksten opgives til omkring 80 mio. m³ om året.

Kilde: Forest Bulletin, sept. 95. Udg. af Finnish Forestry Association.

Overskud hos Junckers

Junckers Industrier A/S har i 1. halvår 95 fået et overskud på 16 mio. kr mod -24 mio. kr i 1. halvår 94. Det må dog bemærkes at der i resultatet for 1. halvår 95 ikke er indregnet urealiserede kurstab på værdipapirer; denne post var -26 mio. kr i 1. halvår 94.

Koncernens omsætning er steget med 7,5% til 614 mio. kr, og resultatet af den primære drift er forbedret med 8 mio. kr til 27 mio. kr. i 1. halvår 95

Koncernen er velkonsolideret med en bogført egenkapital på 618 mio. kr, svarende til 45% af de samlede aktiver. Den indre værdi oplyses til 718 mio. kr.

I en kommentar til regnskabet hedder det at resultatet svarer til forventningerne, mens omsætningen bl.a. som følge af svagere eksportvalutaer var lidt lavere. Der er fortsat volumen vækst i afsætningen af trægulve, men indtjeningen stiger lidt mindre pga. valutaforholdene.

Salget af MDF plader udvikler sig godt, og MDF anlæggets drift har i gennemsnit nået et tilfredsstillende niveau. Salget af papirmasse udvikler sig positivt pga. høje priser.

I andet halvår 95 ventes for gulve fortsat en god udvikling på eksporten, men en svagere udvikling på hjemmemarkedet. Markedet for MDF plader vil fortsat vokse, men med en lavere stigningstakt. For papirmasse ventes fortsat et stort salgsvolumen og en øget indtjening.

For koncernen som helhed ventes en stigning i indtjeningen i 2. halvår 95 sammenlignet med 1. halvår. En fortsat stærk krone vil dog være en hindring for et fuldt udbytte af væksten på eksportmarkederne.

Kilde: Meddelelse til Københavns Fondsbørs 24.8.95.



Skovplanter

Hedeselskabets planteskoler producerer et fuldt sortiment af alle skovplanter. En sikker plantebehandling – fra frø til levering af planterne i vore egne biler hos Dem – er fundamentet for fremtidens skov.

▲ Direkte fra planteskolernes muld til plantningsmaskinerne – just in time!

HEDESELSKABET



Planteskolerne:

Jylland/

Fyn.....86 87 16 11

Sjælland.53 78 20 09

RENHOLDELSE AF JULETRÆER

Af Rasmus Willumsen og
Dorte Thomsen,
Hedeselskabet.

Hedeselskabet er i gang med at udvikle nye metoder til renholdelse af juletrækulturer. Der sættes på en redskabsbærer med stor frihøjde som foretager mekanisk renholdelse med trerækede redskaber.

Efter de senere års debat om kemikalieforbruget i dansk landbrug - men også i skovbruget og her især ved dyrkning af juletræer - er der fremkommet mange forskellige ideer til renholdelse. De spænder fra afgræsning med får over båndsprøjtning til forskellige former for mekanisk bearbejdning af jorden.

Fremtidens forbruger

Mange spørgsmål melder sig når man producerer en salgsvare der har en produktionstid på 6-8 år:

Hvad siger de økologisk bevidste forbrugere til sprøjtede træer?

Bliver de umulige at sælge?

Kan man få en højere pris for træer, der er økologisk dyrket?

Hvad er egentlig et økologisk juletræ? Skal det bare have været dyrket økologisk i et par år eller i hele sin levetid?

Hvis træerne ikke bliver af sædvanlig kvalitet kan de så sælges? - Det er trods alt ikke noget man spiser!

Spørgsmålene og formodningerne om, hvordan fremtidens juletræsmarked vil forme sig, er mindst ligeså mangfoldige som antallet af skovfolk!

Noget ved vi!

Helt konkret er der i øjeblikket enkelte ting vi kan forholde os til: Der er kommet kraftig fokus på anvendelse af kemikalier, og kunderne efterspørger prima-træer.



Foto 1: Uni Trac Spacer i aktion.

Hvis vi går ud fra, at juletræsdyrkning er et væsentligt bidrag til ejendommens øvrige drift, så er valget af dyrkningsmetode væsentligt. Udbyttet af

juletræer er helt afgørende for det økonomiske resultat.

Hvis man vil producere primatræer er renholdelse en nødvendighed. Vil man



Foto 2: Fendt har i samarbejde med S&N udviklet en redskabsbærer med stor frihøjde.

afsætte sin produktion i fremtidens måske overfyldte marked må det være særdeles vigtigt ikke at begrænse sine muligheder.

Derfor eksperimenteres der i øjeblikket med et utal af forskellige typer af basismaskiner og redskaber der muliggør mekanisk renholdelse i små træer og store træer, mellem rækkerne og i rækkerne.

Som en af de store leverandører af entreprenørydelser til dansk skovbrug er Hedeselskabet i gang med at overveje hvordan nogle af problemerne med renholdelse kan løses.

Mekanisk renholdelse

Med baggrund i de mange erfaringer med mekanisk renholdelse som Hedeselskabets Læplantning har indhentet gennem de seneste 15 år, ser vi optimistisk på også at kunne holde juletræskulturer på agermark rene ved hjælp af mekanisk rensning.

Læplantningens succes skyldes især at de allerede på et tidligt tidspunkt begyndte at tænke i systemer. Dette er en forudsætning for at kunne renholde mekanisk gennem en årrække.

Det er nødvendigt, at denne systemtænkning også slår igennem i juletræedyrkingen, hvis man skal have succes med mekanisk renholdelse.

Systemvalg

Hedeselskabet har ud fra en lang række overvejelser valgt at satse på et system som i sin grundopbygning er tre-rækket. Det vil sige, at plantningen skal foretages med en tre-rækket plantemaskine, og den efterfølgende rensning skal ligeledes foretages med tre-rækkede redskaber.

Som standard rækkeafstand i juletræskulturer er valgt 1,20 m. Denne

afstand forener bedst ønskerne om dels tilstrækkelig vokseplads til de enkelte træer, plads til traktor eller redskabsbærer, dels ønsket om flest mulige træer på arealet.

Nu giver erfaringerne fra læplantningen imidlertid ikke løsningen på alle problemerne, fordi der skal renholdes i en betydeligt længere periode i juletræskulturer end i læhegn.

For at kunne køre imellem og over træerne uden at lave skader - også efter tredje og fjerde vækstsæson - har det været nødvendigt at finde en redskabsbærer med stor frihøjde som kunne passe ind i det tre-rækkede rensesystem.

Valget er faldet på den østrigsk producerede Uni Trac Spacer. Denne redskabsbærer er oprindeligt fremstillet til planteskoleproduktion af højstere. Men takket være en meget smidig opbygning og en lang række indstillingsmuligheder, er Unitrac den mest ideelle maskine til mekanisk renholdelse, når træerne vokser fra de traktormonterede rensere.

Maskinen har kørt med succes det meste af sommeren, og der udvikles løbende på den for at få optimeret især renholdelsen i planterækken.

Afslutning

Denne artikel beskriver en del af den renholdelsesmodel, som Hedeselskabet vil følge. Det er dog vigtigt at holde sig for øje, at vi fremover skal bruge en vifte af metoder og redskaber for at holde vore juletræer fri for ukrudt.

Vejret skifter fra år til år, jordbunden er forskellig fra kultur til kultur. Det som virkede sidste år kan måske ikke bruges dette år på grund af regn, tørke osv.

Det er klart at så længe der er herbi-

cider til rådighed for renholdelse vil det på kort sigt være den billigste renholdelsesmetode.

Men andre aspekter end hvad der er billigst vil givet få indflydelse på valget af renholdelsesmetode. Forbudet mod brug af Atrazin og beslægtede midler har sat gang i spekulationerne om, hvorvidt der kommer et totalt forbud mod brug af jordherbicer - vil Roundup gå fri eller bliver der også begrænsninger her?

TOPKAPNING AF OVERSTANDERE

Er billigere end du tror.
Ved min. 10 træer 350 kr/stk.

BESKÆRING/FÆLDNING AF VANSKELIGE TRÆER

og alle andre skovningsopgaver udføres.
Stødfresning/flishugning.

SALG AF TRÆKLATRINGSUDSTYR

Ring for tilbud

J J SKOVSERVICE

v/Jens Johansen · tlf. 53 70 32 02 · bil 30 40 87 00

Medlem af I S A



FRØRUP SKOVGRØFTE-

Service

*ER det tiden at få rensede skovgrøfterne eller gravet nye?
Tag en snak med din skovfoged der sikkert kender os?*

Hvis ikke - så ring og få et tilbud.

Det rigtige materiel og 10 års erfaring giver skånsom oprensning for skoven.

H.C KJÆR

Vestermarksvej 3, Frørup, 6070 Christiansfeld
Tlf. 74 56 83 54 - Biltlf. 30 74 23 54
(træffes bedst efter kl. 18)

*Vi bruger Uporen
plastrør til
overkørsler.*

FORSØG MED MASKINSKOVNING AF YNGRE LØVTRÆ

Af Ebbe Bøllehuus,
Forskningscentret for Skov &
Landskab

Maskinskovning er et realistisk alternativ til motormanuel tynding i yngre løvtræ.

Metoden har sine begrænsninger, og der skal løses flere organisatoriske og tekniske problemer.

Maskinskovning er billigere end manuelt arbejde, især fordi udkørslen kan gøres hurtigere.



Fig. 1. Oparbejdning af et bøgetræ med DBH ca. 30 cm med FMG 250/746 Super Eva.

Gennem længere tid har skovbrugets praktikere været optaget af muligheden for at mekanisere de tidlige tyndinger i løvtræ - på samme måde som nåletræskovningen er blevet mekaniseret i de senere år.

Især i Sverige og Finland har erfaringerne vist, at skovningsmaskinerne udmærket kan håndtere og oparbejde løvtræ som birk, el, poppel o.l. Maskinerne magter uden problemer træstørrelser op til DBH ca. 35 cm. Afkvistningen i disse træarter kan også foretages nogenlunde tilfredsstillende.

Tidligere danske forsøg

I Danmark har der været udført adskillige forsøg med mekaniseret skovning af især bøg.

I 1973 gennemførte Skovteknisk Institut (Heding, 1974) det første forsøg med fældning af småt dimensioneret bøg med en „ÖSA-gripsåg“. Dette forsøg bestod i fældning og opskæring til faldende længder (4 - 6 m) i én gennemhugning.

Dette udstyr kunne ikke foretage

afkvistning. Toppene blev derfor efterladt for senere motormanuel oparbejdning til brænde, eller det blev solgt som sankebrænde.

Fældeudstyret var ret primitivt, og der forekom en del fældeskader. Det skyldtes dels mangler ved udstyret, dels manglende erfaring hos maskinføreren, der kun havde lejlighed til at arbejde med denne - dengang helt nye og uprøvede - teknik i kort tid.

I årene 1988 - 90 gennemførtes et NSR-projekt omkring mekaniseret løvtræskovning med etgrebs skovningsmaskiner (Kofman 1991). Her i landet gennemførte Skovteknisk Institut, under dette projekt, fire forsøg med skovning i bøg og ær.

Disse forsøg viste, at det var muligt at skove ungt løvtræ med skovningsmaskiner, uden at der forekom fældeskader af betydning.

Afkvistningen var dog mangelfuld, ligesom det tog megen tid at afskære tveger og tykke sidegrene. Et forsøg med at lade en skovarbejder justere de skovede effekter på skovningspladsen

viste sig at være en forholdsvis dyr løsning.

Danske forsøg med FMG

De forsøg som omtales i denne artikel er gennemført i 1993-94 på Frederiksborg, Åbenrå og Tisvilde statskovdistrikter.

Forsøgene er kommet i stand som følge af, at Skov- og Naturstyrelsen har anskaffet tre stk. FMG 250/746 Eva skovningsmaskiner, der er placeret på maskinstationer i Nordsjælland, Midtjylland og Sønderjylland.

Disse maskiner er forsynet med et kraftigt skovningsaggregat, der har kapacitet til at fælde og oparbejde nåletræ i hovedskovninger. Maskinerne har tillige en god stabilitet, og de har en kran der er kraftig nok til at håndtere løvtræer op til ca. 35 cm DBH.

Formålet med forsøget har været at belyse økonomien ved maskinskovning i yngre løvtræ, samt at undersøge hvor maskinens begrænsninger ligger med hensyn til træstørrelsen.

Forsøget er beskrevet i Skov- og

Naturstyrelsens Maskinrapport (Bøllehuus 1995a), samt i Forskningscentrets Videnblade (Bøllehuus 1995b). Her gives en kort sammenfatning af forsøgets resultater.

Sammenfatning af resultater

Der blev gennemført skovninger i 6 bevoksninger med varierende alder (31 - 58 år) og DBH (18 - 27 cm).

Forsøgene viste, at maskinskovning er et realistisk alternativ til motormanuel tynding i yngre løvtræ. Forsøgene viste også, at maskinskovningen har en række begrænsninger, ligesom der er nogle organisatoriske og tekniske problemer, der skal løses.

Skovningerne i 52 og 58-årig bøg viste, at fældning og afkortning af selv ret store træer (op til ca. 40 cm DBH) kan foretages uden problemer.

Afkvistningen voldte en del problemer, både på grund af de ofte tykke grene og på grund af små grenvinkler.

Afkvistningen fungerede væsentligt bedre i eg end i bøg. Dette skyldes især, at eg generelt har større grenvinkler end bøg. Bøgegrene med stor grenvinkel kunne da også afkvistes med et godt resultat.

En måde at komme uden om afkvistningsproblemet på kunne være at skove træet, skære den kvistfrie del af stammen op til industritræ, og efterlade resten til sankebrænde eller til senere oparbejdning til energiflis. Denne metode vil sandsynligvis give den bedste økonomi.

Udmåling fungerer ikke helt tilfredsstillende i flere af bevoksningerne. Der var en tendens til, at stykkerne blev aflagt for lange, fordi målehjulet ofte mistede kontakten med stammen. Problemerne med udmålingen ser dog ud til at blive væsentligt mindre, efterhånden som førerne bliver mere trænede i løvtræskovning.

Teknisk kan problemet løses ved at vælge et skovningsaggregat med skråstillede maderuller, der bedre er i stand til at løfte stammen op mod målehjulet. *Nye FMG-aggregater har sådanne skråstillede maderuller.*

Ved udvælgelsen af bevoksninger til maskinskovning bør der tages hensyn til følgende forhold:

- * Arealet skal være uden for mange generende grøfter, blødbundsarealer og andre hindringer, og terrænet må ikke være for stejlt.
- * Der skal etableres et ordentligt stiksporssystem med en indbyrdes stikspor afstand, der passer til den aktuelle skovningsmaskines rækkevidde (15 meter vil normalt være passende).
- * Bevoksningen skal være af en god kvalitet med højstammede træer uden for mange krukker.
- * Der skal tages stilling til, om toppene skal sælges som sankebrænde eller

	Maskinskovet	Motormanuelt skovet
Skovet i alt m ³ :	509,83	137,99
Omkostning i alt kr.:	36.160,-	10.278,79
Kr./m ³ :	70,92	74,49
(Højeste og laveste registrerede omkostninger kr./m ³ :)	(137,50-51,49)	(144,16-53,46)
Udkørsel omkostning i alt kr.:	16.915,-	6.800,-
Kr./m ³ :	33,18	49,28
(Højeste og laveste registrerede omkostning kr./m ³ :)	(66,40-26,94)	(80,80-41,34)
Omkostning i alt kr./m ³ :	104,10	123,77
(Højeste og laveste registrerede omkostning kr./m ³ :)	(203,56-81,20)	(224,96-100,40)

Table 1. Skovnings- og transportomkostninger kr. pr. m³. Gennemsnit for hele forsøget samt højeste og laveste registrerede omkostning.

oparbejdes til flis. Hvis toppene skal flishugges, skal de placeres således, at den pågældende flishugger let kan få fat i dem.

De gennemsnitlige omkostninger til skovning og transport fremgår af tabel 1.

I to bevoksninger var maskinskovningen dyrest, men som det ses i tabellen, viste gennemsnittet for hele forsøget, at maskinskovningen var billigst.

Omkostningerne til transport var væsentligt lavere efter maskinskovningen, mest på grund af bunkelægningen og en mere hensigtsmæssig placering af bunkerne.

Litteratur:

Heding, N. 1971: *Hugning och transport av lövvirke*. Skovteknisk Institut. Stencil, 34 sider.

Heding, N. 1974: *Skovning, transport og terminalhåndtering af hele stammer*. Dansk Skovforenings Tidsskrift, 1974, side 174 - 203.

Heding, N. 1981: *Mekaniseret løvtræskovning*. Dansk Skovforenings Tidsskrift, 1981, side 205 - 239.

Møller, F. 1974: *Helmekaniseret fældning, nedtrækning, bunkelægning og udsøbning af smådimensioneret bøg*. Skovteknisk Institut. Stencil, 5 sider.

Kofman, P. D., red. 1991: *Løvtræteknik i nordisk skovbrug*. Slutrapport af NSR projekt. Skovteknisk Institut. Rapport nr. 1-1991, 90 sider.

Bøllehuus, E. 1995a: *Maskinskovning af yngre løvtræbevoksninger*. Skov- og Naturstyrelsen. Maskinrapport nr. 14. 20 sider, ill. Pris: 60 kr. Fås ved henvendelse til Skov- og Naturstyrelsen, tlf. 39 47 20 00.

Bøllehuus, E. 1995b: *Maskinskovning af yngre løvtræ*. Forskningscentret for Skov & Landskab, Videnblad, Skovbrugsserien nr. 6.2-2, juni 1995.



Fig. 2. Eksempler på dårlig afkvistning i en bøgebevoksning på 52 år. De meget spidse grenvinkler får kvisteknivene til at glide ovenpå grenen i stedet for at skære igennem den.

Effekt	Forhandlet	Offentliggjort	Gældende fra	Næste forhandling
Bøg				
Kævler	28.06.1995	Skoven-Nyt 29/95*	28.06.1995	
Bundgarnspæle	15.06.1993	Skoven Nyt 33/93	15.06.1993	
Eg				
Kævler	08.09.1994	Skoven-Nyt 35/94	08.09.1994	
Bundgarnspæle	15.06.1993	Skoven-Nyt 33/93	15.06.1993	
Ask				
Kævler	08.09.1994	Skoven-Nyt 35/94	08.09.1994	
Bundgarnspæle	15.06.1993	Skoven-Nyt 33/93	15.06.1993	
Ær				
Kævler	28.06.1995	Skoven-Nyt 29/95*	28.06.1995	
Andet løv				
Kævler		Skoven-Nyt 29/95*	28.06.1995	
Nåletræ				
Uafk. tømmer vest	02.08.1995	Skoven-Nyt 31/95	04.08.1995	
Uafk. tømmer øst	11.08.1995	Skoven-Nyt 33/95	12.08.1995	
Korttømmer	31.08.1995	Skoven-Nyt 36/95	01.09.1995	
Emballagetræ	31.08.1995	Skoven-Nyt 36/95	01.09.1995	
Lameltræ	02.08.1995	Skoven-Nyt 31/95	04.08.1995	
D.K.I.-Træ	11.08.1995	Skoven-Nyt 33/95	12.08.1995	
Impr.master mv.	02.08.1995	Skoven-Nyt 31/95	04.08.1995	
Novopan-træ	15.08.1995	Skoven-Nyt 34/95	21.08.1995	
Brænde		Skoven-Nyt 25/94*	20.06.1994	
Pæle, lægter		Skoven-Nyt 25/94*	20.06.1994	

* Grønne priser. Redaktionen afsluttet 06.10.1995. Skoven-Nyt 33/93 er et hæfte på 20 sider.

AUGUST 1995

August gav en nedbør på en tredjedel af det normale, og der kom mest i de sydligste dele af landet. Det begyndte først at regne fra d. 23.8. Den laveste nedbør i august er målt i 1947 med 10 mm.

Temperaturen blev i snit mere end 2 grader over normalen. August 1995 blev den femtevarmeste august siden 1874 da landsdækkende målinger startede. De højeste temperaturer var især i Jylland mange steder over 30 gr.; Karup målte 31,7 gr. Der blev ialt 13 sommerdage (dvs. maksimum over 25 gr.) - normalen er 2 dage. De laveste temperaturer har været omkring +3-4 gr. i de indre dele af Jylland (dog målte Øster Kølkær - 0,1 gr. og Billund +2,0 gr. i uge 35).

Solen skinnede i 328 timer, kun 10 timer færre end rekorden fra august 1947.

September har indtil den 25. givet 66 mm nedbør, hvilket er 7 mm mindre end normalen for hele måneden. Knapt halvdelen kom i uge 37. Temperaturen har som helhed været omkring 1 grad over normalen. De laveste temperaturer har været +2-3 gr. i uge 38 mange steder i Jylland; på Sjælland har det laveste været +4 gr.

Amt	August		1/9-25/9
	Målt	Normal	Målt
Nordjyllands	11	67	82
Viborg	19	68	65
Århus	25	61	84
Vejle	28	69	69
Ringkøbing	19	75	46
Ribe	25	80	54
Sønderjyllands	30	76	79
Fyns	23	61	37
Vestsjællands	19	59	66
Nordøstsjælland	20	64	70
Storstrøms	38	58	65
Bornholms	26	55	64
Landsgennemsnit	23	67	66

juletræs - skov - læ - planter

- sunde og velsorterede
- i udsøgte provenienser
- hurtig levering direkte til kunden
- vi viser gerne rundt i planteskolen
- og fremsender vores prislister

AARESTRUP PLANTESKOLE
Aarestrupvej 162 • 7470 Karup ☎ 86 66 17 90 • 97 48 53 44

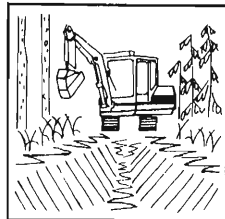


GRØFTER!

30 27 49 47

Den direkte forbindelse til perfekt grøftearbejde.

Lille effektiv maskine. – Skovl med anlæg til almindelige grøfter. – Rabatskovl til dybe grøfter samt grøfter i blødt terræn. – Desuden skovle på 300, 360, 500 og 1600 mm. – Til dræn, vand og planering!



- Gravning af nye grøfter
- Gravning til vandrør
- Nedlægning af rør i overkørsler
- Rensning af grøfter
- Gravning til dræn
- Planering af mindre veje samt spor

HØJ KVALITET FAST METERPRIS

ANBÆKVEJ 10
8450 HAMMEL - 86 96 29 10
BIL TLF. 30 27 49 47

ENTREPRENØR

JOHAN PEDERSEN

Temperatur°C	August		28/8-25/9
	Målt	Normal	Målt
Middel	18,0	15,7	14,0
Absolut min.	6,0		5,5
Absolut max.	29,4		20,4
Antal soltimer	328	219	139
Antal frostdøgn	0	0	0
Antal graddage	25	67	85

Vindstyrke hyppighed, %, større end eller lig

	Målt	Normal	Målt
Styrke 6 (hård vind)	8	7	15
Styrke 8 (hård kuling)	0	1	0,5
Styrke 10 (storm)	0	0	0
Hyppigste vindretninger	NW,N	W	E

Bil af MDF plader

Medite of Europe - som laver MDF plader af sitka fra bl.a. Irland - kunne for nylig præsentere den første MDF bil. Hele karosseriet på en terrængående jeep er lavet af halvhårde fiberplader.

- Ideen startede for sjov, siger indkøbschef *Lars Herschend* fra Kristian Stærk A/S der importerer Medite i Danmark. Medite skulle udstille på Interzum i Köln, den store messe for leverandører til træindustrien, og her virkede bilen som et blikfang.

- Karosseriet på bilen er lavet af Medite Exterior plader som indeholder vandfast lim, og pladerne er lakeret på alle sider. MDF pladerne er ganske velegnede til formålet. Overfladen er glat og fremtræder spejlblank, også med almindelige billakker.

- Materialet er let at tilskære, og det kan klare stød som ville give buler i andre bilers metalplader eller plastic dele. Skulle uheldet være ude kan man blot køre ned til den lokale tømmerhandel og få en ny MDF plade. Endelig er der ikke nogen risiko for rustskader!

Lars Herschend oplyser at der er lavet flere eksemplarer af MDF bilen som har været prøvekørt „off-road“, og i al slags vejr - uden problemer.

Bilen er fremstillet på en lille fabrik i England, White Rose Vehicles, som laver special køretøjer af enhver art. Den leveres som samlesæt, og firmaet oplyser at det tager 100 timer at samle bilen. Den koster 4.000 pund plus fragt, dvs. godt 40.000 kr.

- Den har næppe den store fremtid for sig, indrømmer Lars Herschend, for den bliver ret tung. Den kan næppe indregistreres i Danmark, for det kræver en omfattende dokumentation. Så man må nøjes med at køre rundt på sin egen ejendom med den.

Så selv om denne bil mest er tænkt som blikfang er træ ikke noget usædvanligt materiale i biler. I de første årtier af bilens historie var store dele af bilerne lavet af træ, nok fordi man var vant til at arbejde med træ i de hestetrukne kareter. Og så sent som i 70'erne kørte der mange Morris Minor rundt hvor den bageste del var opbygget af et træskellet.

I dag bruges træ også i den helt moderne bilproduktion - selv om det ikke er særlig synligt. Det sker i form af komposit materialer, krydsfiner mv. - fordi træet er konkurrencedygtigt.

Kilde:Pressemateriale fra Kristian Stærk A/S og White Rose Vehicles.

Data

Længde: 330 cm. Bredde: 152 cm. Højde: 165 cm.

Vægt: 832 kg.

Dæk: 185 x 14 M+S. Motor: 1,3 l, 1,6 l og 2,0 l.

Producent: White Rose Vehicles Ltd. Upbury Manor Centre, Marlborough Rd., Gillingham, Kent ME7 5HT, UK. Tlf. 00 44 1634 281 116, fax 00 44 1634 852 853.



Unge støtter linde og frøer

Unibanks Miljøfond vil næste år støtte et projekt omkring *danske lindetræer*.

Linden er meget plantet i parker, men de naturlige bestande er små. For at forhindre at den genetiske arv går tabt skal der nu indsamles oplysninger om hvor i landet linden vokser naturligt, hvordan frøsætningen er, og om frøene er spiredygtige. Projektet gennemføres ved Forskningscentret for Skov & Landskab.

Miljøfondens midler stammer fra unge med en Miljø Konto som accepterer en lavere rente end normalt, og banken giver selv et lige så stort beløb. De unge er selv med til at bestemme hvilket projekt der ydes støtte til.

I år afsluttes et projekt der har haft til formål at sikre leve- og ynglesteder for fem truede arter af *frøer og tudser*: Løgrø, løvfrø, klokkefrø, springfrø og grønbroget tudse.

Projektet er gennemført i samarbejde med Landsforeningen Natur og Ungdom. Det har omfattet retablering og nygravning af ialt 52 vandhuller, og der er beskåret vegetation omkring de eksisterende vandhuller.

Herefter skal lokaliteterne modnes økologisk så de bliver attraktive for dyrene. Løgrøen vil således først yngle efter 3-4 år, mens løvfrøen hurtigere vænner sig til de nye omgivelser.

Kilde:Pressemeddelelse



I de sidste halvandet år har Unibanks Miljøfond brugt 400.000 kr til at sikre levesteder for frøer og tudser. Halvdelen af midlerne stammer fra unge småsparere i banken.

Skal det være os to?

Jeg vokser hurtigt til og får fyldige former

Hvis du passer mig godt, kan vi holde jul sammen om 7 - 9 år

Min afstamning kan du være sikker på

Jeg strutter af sundhed

Jeg kan slå rod hvor som helst - og flytter gerne efter det rigtige sted

Kom og besøg mig i mine hjemlige omgivelser

Vil du høre mere om mig og mine forældre, der også er Nordmannsgran fra Langesø, så ring til:



**LANGESØ
SKOVBRUG**

Dyrehavelund 14
5462 Morud
Tlf. 65 96 40 80
Fax 65 96 40 05



**ØRTING
FORSTPLANTESKOLE**

Horsensvej 201, 8300 Odder
Tlf. 86 55 43 44, Fax 86 55 40 49