

DANSK SKOVFORENINGS TIDSSKRIFT

TILLIGE ORGAN FOR
DANSKE FORSTKANDIDATERS FORENING

INDHOLD

	Side
Nekrolog:	
Professor TORDEL HOLSØE	233
Afhandlinger, artikler m.m.:	
BILMANN, ULRIK: Vore småskoves fremtid	238
Litteratur:	
OKSBJERG, E.: Tre Nåletræarter i Midtjylland	252
KRONIK:	
Skovbrugseksamen	252

**Dansk Skovforenings
Tidsskrift**

udkommer årlig med
ca. 30 ark og udsendes
i 12 hæfter ca. den 25.
i hver måned.

Forfatterhonoraret er
416 kr. pr. ark. Af artik-
ler over 8 sider leveres
gratis 50 særtryk, når der
samtidig med indlever-
ingen af manuskriptet
fremsættes ønske derom.
Eftertryk af tidsskriftets
artikler uden redaktio-
nens samtykke er ikke
tilladt.

REDAKTIONSUDVALG:

Kammerherre, hofjægermester *S. Timm*, Jyderup (formand).
Professor, dr. *H. A. Henriksen*, Skovbrugsafdelingen, Roligheds-
vej 23, København V.

Professor, *Niels K. Hermansen*, Skovbrugsafdelingen, Roligheds-
vej 23, København V.

Kontorchef *N. P. Tulstrup*, Vester Voldgade 86^a, København V.

REDAKTØR: (ansvarsh.)

P. Hauberg.

**DANSK SKOVFORENINGS SEKRETARIAT
OG TIDSSKRIFTETS REDAKTION:**

Vester Voldgade 86^a Kbh. V., (01) 122166*, Postgiro 1964.
Tryk: Nielsen og Lydiche (M. Simmelkiær), København V.



Dansk Staal Industri A/S af 1933.

Skovhamre.

Kiler for Træ.

Savambolte.

Plantehakker.

Barkspader.

Økser.

PALUDANS PLANTESKOLE ^{A/s}
KLARSKOV

Skovplanter Hæk- og Hegnsplanter
Prikleplanter

Alle godkendte Planter er underkastet Herkomstkontrollen

Forlang Prislister

Telf. Klarskov 9

**AALBORG
AKVAVIT**





PROFESSOR TORKEL HOLSØE

1906-1968

TORKEL HOLSØE mødte jeg første gang, da han i et hvil under en spejderøvelse talte til mig om muligheden for skovbrug som levevej. Vi sad hyggeligt for os selv ude i skoven, hvor vi begge var lige lykkelige for at være. Selv gik jeg endnu på Landbohøjskolen, så vi kunne let blive enige om det skønne i at vælge faget, – og så fik vi også prøvet dets trængsler. Holsøe blev forstkandidat i 1930, da de økonomiske kår lå nok så tungt. I håbet om det helt store kup måtte vi også søge virksomhed uden for faget. Sammen fangede vi fluer for at dyrke og udnytte en for disse ubehagelige fyre absolut dødelig svamp. Forsøgene lykkedes strålende, men det gik ikke med den tekniske udnyttelse, – og vi var lige fattige – og fulde af håb.

Torkel Holsøe blev pioneren, der dristigt rejste ud for at erobre sig en plads inden for faget, som han var virkelig lykkelig for. Det lykkedes. Jeg har set det på skrift i et brev fra 1960, skrevet i Santiago efter at han blot havde været i Chile en måned. Der var nok af genvordigheder, men brevet slutter med det såre karakteristiske: »I hvert fald morer jeg mig«.

Han var på ingen måde letsindig eller overfladisk, men havde det så vigtige for dem, der skal ud for at stå på egne ben under de større forhold, at han var fuld af optimisme og glæde over sit fag. Det var barndommens glæde over skoven, der blev taget med og gjort nyttig i lysten til at udføre et arbejde, – helst sådan i det primitive, hvor man mest direkte ser dets nytte.

Han var besjælet af en fast tro på, at skov er noget fremragende, – ikke alene noget smukt, men også særdeles værdifuldt. Skovnaturen var for ham noget betagende, hvor han lige fra barndommens lykkelige spejdertid i skovene gennem hele livet bevarede en fremragende iagttagelses-evne, der ikke alene omfattede skovtræerne, men også i høj grad gav sig udtryk i bemærkninger om smukke eller ejendommelige planter, der lavede op på hans vandringer. De blev derved ikke noget strengt fagligt, der skulle udføres for at tilfredsstille fagets krav, – men bidrag til at »han morede sig« og nød at omgås mennesker og skovnaturen. På den måde fandt han sin lykkelige plads i tilværelsen. Parret med energi og dygtighed førte det til en dansk forstkandidats særdeles bemærkelsesværdige indsats i det fremmede.

Allerede året efter, at han havde aftjent sin værnepligt ved livgarden, opnåede han et gunstigt stipendium fra Harvard University i U.S.A. Det førte til Master of Forestry, så han på lige fod med landets egne forstmænd kunne få beskæftigelse ved praktisk forstligt arbejde. Det varede dog ikke ret længe, for allerede 3 år efter at have forladt Danmark er han docent ved Ohio State University, for så igen

3 år senere at blive assistant professor ved West Virginia University.

Før verdenskrigens udbrud var Torkel Holsø således godt igang med det forstlige universitetsarbejde, og han følte sig så vel modtaget i det ny land, at han efter japanernes angreb på Pearl Harbor meldte sig som frivillig til den amerikanske Hær. 1942–46 tjente han som Intelligence Officer i U.S. Army Air Corps med station i Stillehavs-området, hvor han var kamphandlingerne på nært hold i fremrykningen fra Australien over Philippinerne til Japan.

Før afslutning af det militære blev han i Japan udnævnt til major og nåede samme år hjem til West Virginia University og kunne fortsætte som Associate Professor for i 1948 at blive professor i skovdyrkning. Virksomheden som lærer i skovbrug er således stort set samlet om universitetet i West Virginia, hvor han også var meget aktiv ved forstligt forsøgsvæsen, ligesom han gennem 5 år var direktør for West Virginia Forest Products. Det sidste var en bemærkelsesværdig virksomhed for en dansk, der her fik praktiseret andelstanken som grundlag for private ejendommers forstlige drift.

I et tidligt arbejde skriver Holsø om amerikansk rødeg og en af deres vigtigste arter af ask. På grundlag af målinger for enkeltræer behandler han forholdet mellem stammegrundflade og kronens udvikling. I mangel af tilvækstoversigter, som der ikke var stor mulighed for at fremskaffe for en række af det østlige Nordamerikas værdifulde løvtræer, lå det nær for Holsø at tage sit udgangspunkt i C. D. F. Reventlows klassiske arbejder. Han bidrog sit til at gøre Reventlows arbejder kendt i det fremmede. Det kommer særlig frem i hans betydeligste værk: »Yellowpoplar: Reaction to crown Release and Other Factors Influencing Growth« (1951).

Yellowpoplar er vort »Tulipantræ«, *Liriodendron tulipifera*, som er kendt her i landet som prægtige træer i parker så langt tilbage i tiden som 1784. Holsøes arbejde over

Liriodendron har intet at gøre med en indførsel af træarten i dansk skovbrug; men det er et pionerarbejde, der drager C. D. F. Reventlow ind i amerikansk skovdyrkning.

Omtrent samtidig med afslutning af dette smukke arbejde forlader Holsøe sit professorat og tiltræder en tjeneste under den store »International Cooperation Administration« som førstlig rådgiver for staten Liberia med hovedkvarter i Monrovia. Det blev heller ikke mere end hovedkvarter for Holsøe, der ikke sparede sig selv på udstrakte rejser, – vandringer, – for personlig at få indtryk af landets rigdom på næsten urørte regnskovsområder, som grundlag for forslag til forbedringer i skovenes bevarelse og udnyttelse. Hans største glæde af arbejdet var nok, at landet i 1953 fik vedtaget en skovlov, hvori han havde stor andel. Året efter er han forfatter af »Forestry Opportunities in The Republic of Liberia«, der blev fulgt af to andre stadig fyldige meddelelser om samme emne.

Torkel Holsøes største samlede indsats ligger nok i det energisk gennemførte arbejde for Liberia, men han nåede også at være med til at bryde ny veje i Sydamerika. Fra juli 1960 til maj året efter gik det løs i Chile og derefter i Peru. I begge lande var han lige optimistisk inspirerende, men med det længste ophold i Peru fik han også her bedst hold på arbejdet og opnåede at bringe det langt fremad mod en løsning. På et år er han klar med planer for store arealers tilplantning med Eucalyptus og Fyr. I sin kamp for at få skov frem til gavn for den til stedet bundne befolkning vil han plante i højlandet, hvor befolkningen i mangel af træ bruger tørret gødning for at koge deres mad, og hvor de må sove på jorden i lerklinede hytter, da der ikke er træ til hus eller det simpleste bohøve. Man kan i tankerne se ham som en anden Dalgas, der i nær kontakt med den lokale befolkning og på grundlag af egne indgående iagttagelser over jordbund og klima evner at tale plantningens sag, så der kommer penge fra U.S.A. til planernes gennemførelse. – For omgående at bringe hjælp til

den fattige befolkning, vil han ikke alene plante og vente på skovens fremvækst, men drager omsorg for, at de tusinder af arbejdere straks får halvdelen af deres løn udbetalt i fødevarer.

Holsøe var lykkelig for sit arbejde, som han virkelig fik igang. Omkring 2 måneder før sin død skriver han i sin rapport: »I morgen tager jeg af sted til Huarez, hvor jeg skal op at se til mine plantager. I år bliver der plantet 5.000 ha, så vi vil have ialt 10.000 ha plantede ved slutningen af marts«. Det er et smukt, levende monument at efterlade sig for en forstmand, der var sat på en så vanskelig opgave, – og forhåbentlig er det kun begyndelsen til løsning af en endnu større indsats til gavn for en talrig befolkning, hvis vel lå ham så stærkt på sinde.

Torkel Holsøe blev i sandhed en pioner, der fik glæde af at se arbejdet lykkes gennem 36 års stræben, der kastede glans over Danmark og den grundlæggende forstlige uddannelse, som han havde fået før sin udrejse i 1932.

Han var søn af afdøde stadsarkitekt i København Poul Holsøe og gift med Birthe Ambt, der fulgte ham overalt på den lange udlandsfærd indtil Torkel Holsøes død på et hospital i Washington den 1. april 1968.

En plantage i Urifia kommunen i Peru har fået navnet »Torkel Holsøe«.

C. Syrach-Larsen.

VORE SMÅSKOVES FREMTID

af forstkandidat ULRIK BIILMANN

I en artikel i D. S. T. for november 1967, side 381-387, lægger skovrider E. LAUMANN JØRGENSEN op til debat om vore småskoves fremtidige anvendelse ved, hvilket naturligvis skyldes debatformen, meget ensidigt at fremhæve de positive sider, der kunne være ved opførelse af fritidshuse i forbindelse med visse af vore småskove. I nærværende indlæg skal der gives en vurdering af denne argumentation, og der skal tillige gives et indtryk af en række andre synspunkter, som knytter sig til problemerne, ikke mindst af frednings- og byplanmæssig art.

Ved behandlingen af et så generelt problem som det foreliggende – kan en del af vore småskove og nedlagte smålandbrug blive til fritidsskove med tilhørende fritidshus – er det praktisk at sondre imellem følgende 4 betragtninger: Hvorledes stiller sagen sig såvel privat- som samfundsøkonomisk og hvorledes i henseende til privatudnyttede og samfundsudnyttede imponderabilier?

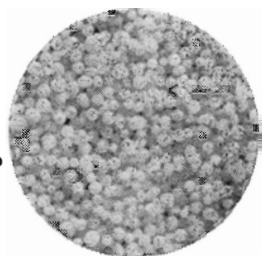
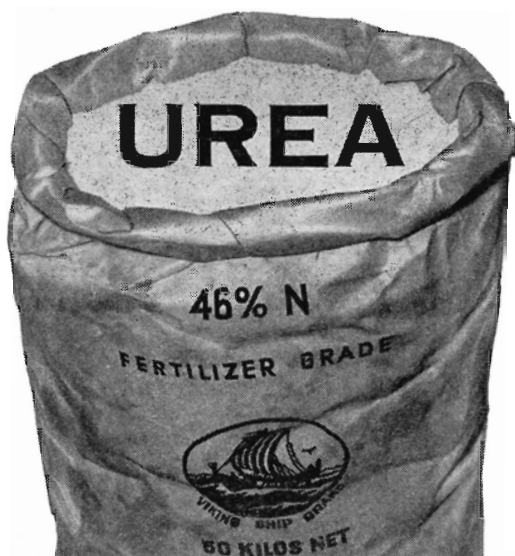
E. LAUMANN JØRGENSEN's argumentation for tanken om fritidshuse i visse småskove synes at falde i 3 grupper: 1) en mere effektiv pasning af småskovene med bedre økonomisk basis for driften, 2) en bedre bevarelse af småskovene som markante faktorer i landskabet, 3) at tjene mere almene rekreative formål.

Med hensyn til driften af vore skove og småskove synes det desværre at blive mere og mere vanskeligt at opretholde en rentabel drift, med mindre der skabes væsentligt ændrede forudsætninger for skovdriften fremover. Samtidig bliver skovbrugets andel i bruttonationalindkomsten stadig mindre. Inden for de senere år har

P. BORK INDUSTRI A/S

OREHOVED





Den mest koncentrerede,
faste kvælstofgødning.

Granuleret,
god strøbarhed,
velegnet og ideel
til skovgødskning.

GØDNINGSKOMPAGNIET

HILLERØD GUMMIVOGNFABRIK

Falkevej 26, Ullerød, Hillerød.

Alle typer 2 og 4 hjulede Gummivogne fremstilles med og uden hydr. tip. Læsehøjde fra ca. 45-50 cm. Også kævlevogne med hydr. løft fremstilles, indhent tilbud.

Kævler og snitgavn bøg, ask og eg

købes af

¹/₃ ØRESØ FABRIK

Svebølle . Telefon Viskinge 50



**Sparekassen
Sjælland**

Vi er Købere til

Asketræ

i Kævler samt Snitgavn, ret og rundt, frit for Knaster og Overgrøninger, ikke under 16 cm. Top og i Længder 800 - 900 - 1200 og 1400 m/m Betaling kontant.

Trævarefabrikken » Skovhustrup
HVALSØ — Telf. Hvalsø 33

småskovenes andel i bruttonationalindkomsten ligget langt under 1 ‰, og det kan således på forhånd anses for givet, at det samfundsøkonomisk vil være yderst beskedent, hvad der kan vindes ved en eventuel intensivering af driften i visse af vore eksisterende småskove, selv om disses produktionsmuligheder endnu ikke er nøjere undersøgt.

Når E. LAUMANN JØRGENSEN mener, at formålet med en eventuel ændret status for visse småskove ved bebyggelse med fritidshuse bl.a. skulle være, at disses drift blev lagt i fastere rammer, så de blev bedre passet, synes det dog i sig selv alene udfra en privatøkonomisk betragtning at være en tvivlsom påstand. På forhånd må det ligge klart, at anbringelse af fritidshuse i vore eksisterende småskove vil have en række uheldige virkninger på skovdriften, idet selve det produktive skovareal vil blive formindsket samtidig med, at der vil komme øget randvirkning. Desuden vil de familier, som i givet fald skulle bebo de pågældende fritidshuse høre til de økonomisk bedst stillede i samfundet, og deres interesse i at skovdriften lægges an efter strengt økonomiske principper vil formentlig derfor ofte være beskeden. Langt snarere må det forventes, at sådanne familier vil være interesseret i en lystskovmæssig målsætning, og at skoven kan blive en så fri »tumbleplads« for børnene som muligt. Endelig må det erindres, at sådanne familiers faglige og praktiske kvalifikationer som erstatning for professionelle skovarbejdere vil være yderst sparsomme.

Begynder man at give byggetilladelser i visse småskove, kan det komme til at betyde en mere generel hævnning af niveauet for ejendomsværdierne og dermed beskatningen til privatøkonomisk skade for en række af de småskovsejere, som ikke umiddelbart er interesseret i at bygge. Det må derfor falde naturligt at mene, at man hverken samfundsøkonomisk eller privatøkonomisk skal vente sig noget af betydning ved et forsøg på at intensivere den

eksisterende småskovdrift gennem opførelse af fritidshuse i visse af småskovene.

Småskovens økonomi og drift er jo dog parallel med de større skovdistrikters, og man må formentlig i bestræbelserne for at opnå en bedre økonomi gå tilsvarende tilværks, først og fremmest gennem en nedsættelse af udgifterne. For parcelskovenes vedkommende er det mere end nogensinde påkrævet at oprette skovlag. Endvidere bør der fortsat arbejdes på at bringe ejendomsbeskatningen i et rimeligt forhold til skovdriftens økonomi, og dette gør man formentlig bedst ved at undlade sammenblanding med andre anvendelser. En privatøkonomisk fordel kan dog formentlig opnås gennem salg af småskove med byggetilladelse, men dette skyldes ikke mulighederne i selve skovdriften.

Det andet argument, at småskovene ved bebyggelse med fritidshuse bedre skulle kunne bevares som markante faktorer i landskabet (formentlig underforstået til glæde for almenheden) må i allerhøjeste grad betvivles. Spredt byggeri i småskovene vil ikke alene synsmæssigt forringe naturmilieuet i husenes nærmeste omgivelser, men ledningsmaster, yderligere vejbygning og biltrafik vil ofte blive resultatet. Endvidere vil det betyde et øget antal støjkilder i områderne. De nævnte ulemper må antages at virke over kortere afstande, men der kan tillige blive tale om forringelse af landskabsmilieuet over større afstande. Selv om det forudsættes, at fredningsmyndighederne skal godkende husenes placering, udformning og farve, kan der alligevel blive tale om påvirkning af større landområder, hvis beboerne skulle føle sig fristet til at skabe bedre udsigtsforhold fra husene. Allerede nu synes man at kunne konstatere tilfælde, hvor tilsidesættelse af beplantnings- og bevaringskrav vedrørende eksisterende skovbevoksning (stillet af myndighederne som betingelse for byggetilladelse) finder sted. Det er nu engang betydeligt nemmere at likvidere en bevoks-

DANSKE SKOVDISTRIKTER SÆLGER PYNTEGRØNT TIL DANSK TRÆ-EKSPORT



-firmaet der arbejder for PLANLAGT salg!

Vi er aftagere af alle gængse sorter pyntegrønt. Sæt Dem venligst i forbindelse med os i god tid før sæsonen, så sikrer De også **Deres** varer god og garanteret afsætning!

Juletræer i Normanniana og Ædelgran købes i større mængder...

DTE
Dansk Træ - Eksport a/s
Bov pr. Padborg - Telf. (046) *7 30 77

LANDCREDITKASSEN

Stiftet 1866

yder faste lån i land-, skov- og havebrug|samt grundforbedringslån på øerne.

Faste lån -
- faste ydelser...

Rigtig prioritering
er grædaget...

LÅN I 10 - 30 - 60 ÅR
RENTEFOD 3¹/₂ - 7 %

Alle oplysninger ved direkte henvendelse eller til den lokale repræsentant.

CREDITKASSEN

FOR LANDEJENDOMME I ØSTIFTERNE
ANKER HEEGARDSGADE 4, KØBENHAVN V.
TELEFON (01) 15 96 35

A/S KOLDS SAVVÆRK

KERTEMINDE

Tlf. (09) 32 15 15

Siden 1888 køber til kævler i bøg, ask og eg

SKOVPLANTER - alle Arter -

HAVEPLANTER - alle Arter -

★ Vi sender Dem gerne Prisliste og Tilbud

HULKÆR Hus PLANTESKOLE

TELEFON: ANS 25 OG 38

RØDKÆRSBRO STATION

Alle kulturer er underkastet danske Planteskolers Sundhedskontrol og Herkomstkontrollen.

Hellestrup Planteskole

(Ejer: Gosch Tændstikfabriker A/S)

SORØ - TLF. (03 608) FULBY 133



Specialplanteskole for Hybridasp

Salg af planter - Køb af asp i kævler & snitgavn



**Alle arter
skovplanter**
i prima kvalitet

Forlang venligst tilbud!

Tilsluttet Herkomstkontrollen med skovfrø og planter.

Geisler-Nielsen PLANTESKOLE

LØSNING . TELF. 101

ning eller dele deraf end at genskabe. Når E. LAUMANN JØRGENSEN alligevel mener, at småskovene bedre kan bevares som markante faktorer i landskabet, er det måske ud fra betragtninger over alternative muligheder, og der tænkes måske især på faren for en betydelig ekstensivering af driften eller måske endog opgivelse af småskovdriften. Hvad angår skønhedsvirkningen over større afstande kan man næppe fremhæve den mere intensive drift fremfor den ekstensive, ja selv en urskov vil formentlig på stor afstand tage sig lige så godt ud i landskabet, som den intensivt drevne skov. På kort afstand vil den ekstensivt drevne skov måske endda virke mere tiltalende for publikum end den intensivt drevne, jf. forstkandidat POUL DEGENERS undersøgelse over publikums krav til skoven (D.S.T. 1963, side 489-536). Med hensyn til den ekstreme mulighed, at småskovene af økonomiske grunde helt skulle forsvinde, kan man vel sige, at dette er lidet sandsynligt, i hvert fald inden for de områder man vil søge udlagt som naturparker, idet der her stort set ikke vil være andet alternativ end landbrug (om naturparker jf. iøvrigt efterfølgende). På denne baggrund er det yderst vanskeligt at se, hvorledes bebyggelse med fritidshuse i vore småskove skulle kunne blive en landskabelig fordel for almenheden.

I relation til det tredje argument, at fritidshuse i visse småskove skulle tjene mere almene rekreative formål, kan det være nyttigt at danne sig et indtryk af småskovenes antal.

I følge den af Danmarks Statistik udsendte skovstatistik for året 1965 fremgår følgende vedrørende antallet af småskovsejendomme:

	Øerne	Jylland	Hele landet
Under 1 ha	2.513	6.412	8.925
1- 5 ha	3.197	13.598	16.795
5-10 ha	452	2.615	3.067
10-25 ha	345	1.880	2.225
25-50 ha	109	515	624
Under 50 ha	6.616	25.020	31.636

Den gennemsnitlige ejendomsstørrelse af småskovene er godt 3 ha og kun knap 1/5 af det samlede antal småskovsejendomme ligger i arealintervallet 5-50 ha, idet bemærkes, at 5 ha af E. LAUMANN JØRGENSEN er nævnt som en tænkelig minimumsgrænse for tilladelse til bebyggelse. Da man jo ved en evt. byggepraksis som den E. LAUMANN JØRGENSEN lægger op til langt fra kan regne med, at samtlige småskovsejere af den »begunstigede« type umiddelbart vil være interesseret i at realisere de skitserede muligheder vil antallet af eksisterende småskove over 5 ha som indenfor en kortere årrække kan komme i betragtning vedrørende bebyggelse med fritidshuse ligge betydeligt under 6.000.

Det må erkendes, at en småskov med tilhørende fritidsbolig vil kunne udgøre et særdeles værdifuldt fristed for en familie i rekreativ henseende. Imidlertid må man både på kortere og længere sigt anse mulighederne for i større omfang at kunne dække befolkningens behov for ferie og rekreation på denne måde i forbindelse med eksisterende småskove for særdeles begrænset, simpelthen på grund af det stærkt begrænsede antal småskove i forhold til det samlede forventede behov for fritidsboliger. Ifølge zoneplanen for Danmark 1962 kan der måske år 2000 regnes med et samlet behov på 500.000 sommerhuse, d.v.s. en tilvækst på ca. 400.000 sommerhuse i forhold til det nuværende antal. Der er i disse tal ikke taget hensyn til evt. udenlandsk efterspørgsel og formentlig heller ikke, at der frem til år 2000 måske kan regnes med nedlæggelse af ca. 70.000 landbrug, hvoraf en stor del vil kunne anvendes til fritidsformål. Det synes således på forhånd at ligge klart, at en udnyttelse af de eksisterende småskove over 5 ha til fritidsbyggeri kun vil kunne yde et særdeles beskedent bidrag til løsning af det samlede sommerhusproblem, således at man dårligt nok kan tale om, at opførelse af fritidshuse i vore eksisterende småskove over 5 ha vil kunne tjene mere almene rekreative formål.

Hvorledes stiller sagen sig da i forhold til frednings- og byplanmæssige overvejelser?

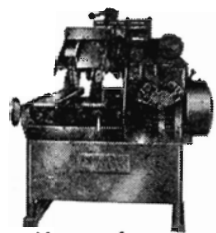
Som bekendt er fredningsplanlægningen i Danmark af ret ny dato, idet der først ved naturfredningslovens revision i 1959 skabtes bredere basis for en mere aktiv indsats. I den forløbne tid er der rundt i landet foretaget en række forskellige planlægningsarbejder, og man har efterhånden kunnet konstatere en udstrakt grad af enighed blandt planlæggere om de overordnede principper, hvorefter fredningsplanlægningen må lægges til rette. Navnlige i de allerseneste år er disse tanker kommet til udtryk ved omtale af fredninger, der indgår i større naturparkplaner.

De hidtil gennemførte landskabsanalyser såvel på landsom regionplan har vist, at fredningsinteresserne (landskabelige, rekreative og videnskabelige) har en udpræget tendens til at koncentrere sig inden for en række særlig markante landskabsområder, og det har tillige vist sig, at der stort set er harmoni vedrørende den geografiske spredning af disse områder.

Den dynamiske samfundsudvikling med den stærke industrialisering og urbanisering, som må påregnes fortsat i lang tid fremover, vil simpelthen medføre, at det vil blive meget vanskeligt på længere sigt at give befolkningen muligheder for at færdes i større sammenhængende velbevarede landskaber, såfremt man ikke allerede på nuværende tidspunkt gør sig problemstillingen klar og drager de nødvendige konsekvenser. Man regner således med, at der i tiden frem til år 2000 skal bygges og anlægges lige så meget, som der allerede er bygget og anlagt i historisk tid indtil dato. Til trods for byplanlæggernes bestræbelser på at samle bebyggelse i passende enheder, sker der i vore dage en stadig, men ganske vist langsom (og derfor ikke særlig mærkbar) spredning af nybebyggelse på landet, dog normalt kun hvor der foreligger mere specielle motiveringer. Denne udvikling i landområderne uden for byerne kan man fra frednings-

mæssig side ikke regne sig garderet imod, og konsekvenserne kan derfor blive, at den langsomme spredning af bebyggelse opsummeret over en lang årrække vil få ganske katastrofale virkninger for vore landskabelige værdier, såfremt man ikke ad fredningsmæssig vej søger en løsning.

Stillet overfor dette udviklingsbillede er det derfor meget vigtigt og naturligt at koncentrere den fredningsmæssige indsats om en række gennem en nøjere planlægning særligt udvalgte områder. Et meget væsentligt og vanskeligt problem i denne forbindelse er, hvor store arealer, der bør underkastes en fredningsmæssig sikring. Befolkningens fremtidige behov for fælles fritidsområder og større tilgængelige landskabsområder kan slet ikke opgøres eksakt, dog må man på grund af det stigende folketal, vandringerne fra land til by, den øgede velstand og øgede transportmuligheder (bilisme m.v.) samt den øgede fritid og den forventede udvikling i samme retning, regne med et stærkt stigende behov. Det synes dog på forhånd indlysende, at det ikke vil være nødvendigt at søge praktisk taget hele det åbne land sikret ved fredning, medens det på den anden side står lige så klart, at de traditionelle fredninger af en størrelsesorden på få hundrede ha ikke er tilstrækkeligt. Man kan på dette punkt sige, at landskabsanalyserne til en vis grad kommer til hjælp, idet de fleste særligt værdifulde lands- og egnskarakteristiske landskaber nogenlunde let lader sig afgrænse. Det vil derfor i nuværende stadi af fredningsplanlægningens udvikling være rimeligt at søge de gennem landskabsanalyserne udvalgte særligt værdifulde landskabsområder udlagt som naturparker, hvilket så vidt i øjeblikket kan skønnes vil andrage mellem 25-30 % af Danmark (÷ Færøerne og Grønland). Herudover kan der blive behov for fredninger også uden for naturparkerne, men det vil dog arealmæssigt være begrænset. Inden for naturparkerne vil det normalt være påkrævet at modsætte sig spredt bebyggelse, som ikke er nødvendigt til land- eller skovbrugsformål eller til almene rekreative formål, ligesom



Kantværk

Slibeautomater
Opklodssave
Kantværker
Kløvsave

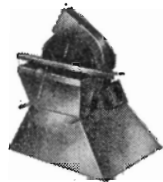
Hydraulisk splitsav
Spånsugeanlæg
Flishugger
Fremtræk
Pendulafkorter
Rundsavaksler
Masseartikler
Dobbeltafkortersave
Transportruller
Transportanlæg
Rulleborde



SAVVÆRKS MASKINER

BÜLOW MØLLER Maskinfabrik, Roskilde

Telf. (03) 351898



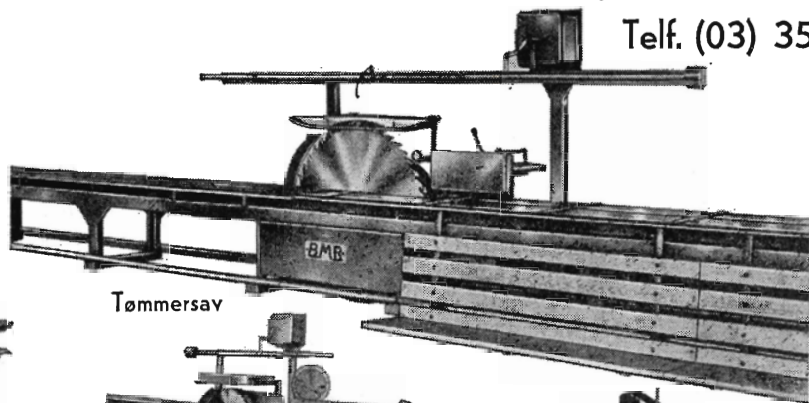
Barkskræller

Barkskræller

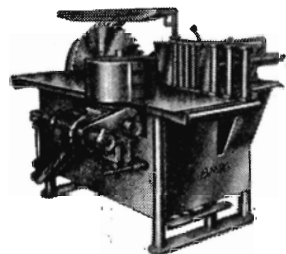
Lan m. skala

Kraner

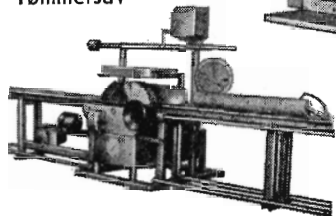
Taljer



Tømmersav



Valsekløvsav



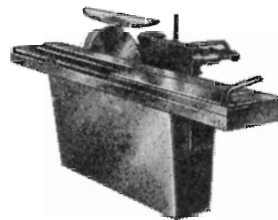
2-kinget tømmersav



Afkortersav



Spånsuger



Split-opklodssav m. rullebord

**FARSTRUP SAVVÆRK
& STOLEFABRIK A/S**

Grundl. 1910

FARSTRUP ST

Telefon Veflinge 28-48-128

Er køber til kævler i eg og bøg

John Rolskov's Planteskole

Sdr. Vissing pr. Brædstrup

Telf. (05) 75 40 53

*Vi anbefaler os med alle Arter
Skopplanter i gode Provenienser*

Skovplantekulturerne staar under
Herkomstkontrollen med Skovfrø
og -planter.

MORTALIN

HASLEV . Tlf. 1066 (03 695)

ODENSE . Tlf. 128013 (09)

Felsted	·	Brørup	·	Snejbjerg	·	Hammerum
8 54 63		8 13 95		16 10 42		11 65 51
Hadsten	·	Helstrup	·	Hjørring	·	Nykøbing M
213		112		20 61		2 02 15

Øster Kippinge
185

NYT!

Crimidin-majs
mod
mosegrise

Kævler *i alle træsorter købes*

Thorvald Pedersen, Odense A/s TELEFON 123288



DET FYENSKE TRÆLASTKOMPAGNI A/s

ODENSE TELEFON (og) 123288

accelereret byudvikling oftest må søges undgået. Det drejer sig i første etape af bestræbelserne for at søge naturparkplanerne gennemført, hovedsagelig om at sikre de fornødne arealer, medens den mere detaljerede anvendelse af arealerne til fritidsformål må søges planlagt i 2. etape, så vidt muligt i takt med det stigende behov. I øvrigt bør det nævnes, at man allerede gennem længere tid i en række vesteuropæiske lande og navnlig i USA har arbejdet med en praktisk udmøntning af naturparktanken, og at det for så vidt kan forbavse, så relativt sent bestræbelserne i Danmark er kommet i gang.

Hvordan passer da tanken om bebyggelse med fritidshuse i vore småskove over 5 ha ind i naturparkplanerne?

For at besvare dette spørgsmål må man først prøve at danne sig et overblik over småskovenes geografiske fordeling. Småskovene er ikke lige udbredt over alt i Danmark, idet der findes særlig mange inden for Øst- og Midtjylland, Fyn samt Bornholm, medens der på Sjælland og i Vestjylland er forholdsvis færre småskove. Småskovene ligger ofte som meget anden skov på jorder, der ikke er særlig velegnet til landbrugsdrift, d.v.s. på stærkt kuperede arealer langs vore ådale, søer og kyster, områder der ofte tillige er forbundet med væsentlige landskabelige værdier. For parcelskove på dalskrænter er det ofte sådan, at parcellernes længdeakse er orienteret nogenlunde vinkelret ud mod dalbundens længdeakse (hvadenten det drejer sig om ådal eller fjord), hvilket naturligvis kan vanskeliggøre et forsøg på at forene evt. byggetilladelse med bevarelse af den landskabelige helhed omkring dalstrøgene. Foreløbige opgørelser over skovprocenter inden for områder, der er velegnede til naturpark, viser en skovandel langt over landsgennemsnittet på ca. 11 %. Meget synes således at tyde på, at en meget væsentlig del af småskovene er placeret inden for områder, hvor der kan blive tale om udlægning af naturpark, og ydermere at en del småskove netop ofte vil være placeret i de primære strøg (kerneområder). Alene denne grund giver

anledning til meget stor betænkelighed ved E. LAUMANN JØRGENSEN's idé om spredte fritidshuse i småskove over 5 ha.

Til spørgsmålet om opførelse af fritidshuse i småskove hører tillige en byplanmæssig bedømmelse. Der skal derfor i korthed fremføres en række af de mest betydningsfulde og grundlæggende sider, der byplanmæssigt knytter sig til sagen.

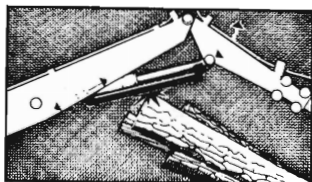
En bærende idé i vore dages byplanlægning er at søge bebyggelsen passende koncentreret, udfra det hovedsynspunkt, at det giver bedre basis for en hensigtsmæssig fælles udnyttelse af de såkaldte bygoder, hvorved forstås allehånde fælles anlæg så som kloak, vand og vej (tekniske anlæg), servicecentre (butikker m.v.), sportsanlæg og kulturudfoldelse. Også hensyn til transportforhold spiller en stor rolle. Ved en uhensigtsmæssig spredning af bebyggelsen skal man regne med meget betydelige merudgifter, såfremt man ønsker at holde samme »standard«, som ved en mere koncentreret bebyggelse. Set udfra en nationaløkonomisk synsvinkel må man tillægge en fornuftig byplanlægning overordentlig stor betydning, men det er vanskeligt at angive eksakte beløb. Nogen vil måske mene, at den enkelte skal have fuldstændig frihed til at ofre de ekstra udgifter, der i givet fald skulle til ved en spredning af bebyggelsen, men en sådan generel linie ville jo i meget høj grad berøre den øvrige del af samfundet, som ikke måtte være interesseret i dette, uheldigt. En anden ulempe ved spredt bebyggelse er risikoen for grundvandsforureninger, en risiko man i stigende grad nærer ængstelse ved efterhånden som vandforsyningsproblemerne synes at tiltage.

I byggelovgivningen ligger det da også som et grundlæggende princip at søge spredt bebyggelse i landområderne undgået bortset fra de tilfælde, hvor der foreligger særlige stedbetingede motiveringer. Som eksempel kan nævnes lov-bekendtgørelse nr. 160 af 9. maj 1962 § 2, stk. 10 (byplan-loven), idet der kan træffes bestemmelse om (citat):

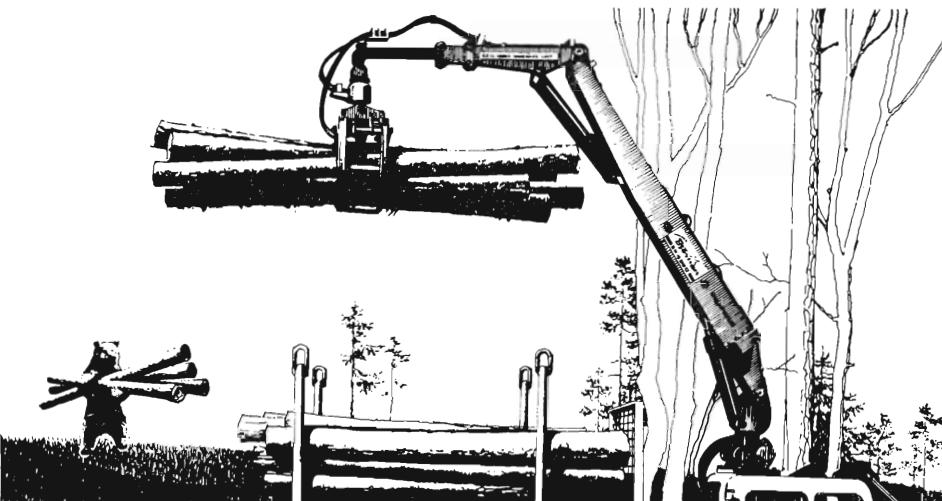
Björnen SKOVKRAN

ER HELT PÅ TOPPEN

også når det drejer sig om monteringen



Patenteret cylinderbeskyttelse, der hindrer skader fra udvendig påvirkning som slag og stød etc.



Vort kranprogram er nu yderligere udbygget med Cranab's "Vindel-Björnen". Disse kraner fremstilles i flere modeller med max. kapacitet fra 2-4 tm. "Vindel-Björnen" er et produkt af mange års erfaringer og specielt fremstillet for kombination med hjælpeværktøj til skov- og jordbrug. Monteringen er væsentligt forenklet, idet kranen placeres på traktorens styrbøjle.

Med præcisionshydraulik, suveræn kvalitet og på de større kraner dobbelte vridcylindre kan øget arbejds hastighed tillades.

Tal bedre rentabilitet med vore forhandlere

AALBORG: Telefon (08) 37 14 66 - 37 12 78

AARHUS: Telefon (06) 22 14 57

PAARUP: Telefon (06 86 6111) 222

ESBJERG: Telefon (051) 2 52 40

ODENSE: Telefon (09) 12 10 69

VORDINGBORG: Telefon (03 775) 22 48

LANDSDÆKKENDE SALG OG SERVICE

HIAB FORSS
service a/s

ELLEKÆR 5 HERLEV. TLF. 94 97 74

SIDEN 1896

HJORTSØS PLANTESKOLE

SVEBØLLE

Telf. Viskinge 20* & 40

Skov-, læ-, og hækplanter

Forlang prisliste

Planteskolen er tilsluttet Herkomstkontrollen
med skovfrø og -planter.

Forstplanteskolen, Verninge

Planteskolen er tilsluttet »Herkomstkontrollen med Skovfrø og -planter«

Alle Slags Skovplanter tilbydes i prima Varer

Forlang Prisliste

Indehaver: **Ole van Tol**

Telefon: Verninge 288 (09)75

Kævler og Snitgavn

i dansk Løvtræ købes — kontant Afregning

RYDE SAVVÆRK

Tlf. Vejleby 21

pr. Ryde Station

DANSK STÅLGÆRDE bedste hegn til
mark og skov



AKTIESELSKABET NORDISKE KABEL- & TRÅDFABRIKER

»Regulering af bebyggelsen på ejendomme, der drives som landbrug (herunder landarbejderboliger), frøavl, skovbrug, gartneri, frugtplantager, fiskeri eller hønserier, idet det kan fastsættes, at der på disse kun må opføres bygninger til brug for de nævnte formål, samt funktionærboliger i tilslutning til eksisterende virksomheder og bygninger, der på lignende måde som forannævnte tjener et på stedet naturligt formål, erhverv eller beboelse.«

Med hensyn til sommerhusplanlægningen gør en stor del af de samme synspunkter sig gældende, og man kan da også konstatere, at amtsbygningsrådenes praksis på basis af landsbyggelovent er meget restriktiv, således at der kun yderst sjældent gives tilladelse til spredtliggende sommerhuse, idet man gennem den løbende planlægning søger at koncentrere sommerhusbebyggelse i særlig udvalgte områder, normalt ret tæt ved rekreativt værdifulde arealer. Udfra en byplanmæssig betragtning er det ikke noget afgørende kriterium, om et hus vil blive omsluttet af træer (skov) eller ej. Alligevel er man ved sommerhusplanlægningen på grund af dens særlige rekreative sigte nød til at søge de byplanmæssige og fredningsmæssige interesser koordineret, og meget tyder på, at der en del steder kan findes velegnede sommerhusområder i naturparkernes randzoner.

En sammenligning med de svenske tanker om »Glesbebyggelse« (et hus for hver ca. 5 ha, åben bebyggelse i landskabet) skal man være varsom med. Hovedindtrykket af den svenske byplanlægning må siges at ligge på linie med den danske (måske snarere mere restriktiv) til trods for svenskernes langt større arealressourcer.

Endelig skal til den juridiske side af sagen tilføjes, at det ikke bare er et spørgsmål om at give fortolkningen af skovlovens § 6 en drejning, således at visse småskove kunne bebygges med fritidshuse. Der er her klart tale om byggeri, der falder uden for de særlige undtagelsesbestemmelser som i henhold til naturfredningslov, landsbyggelovent m.v. gælder for byggeri som er nødvendigt af hensyn til land-

skovbrugs- eller fiskerierhvervet (samt lokal helårsbeboelse). Tilladelse fra både naturfredningsmyndighed og bygningsmyndighed vil derfor være påkrævet. Det skal i denne forbindelse påpeges, at en drejning af fortolkningen af skovlovens § 6 i sig selv vil kunne skabe betydelige administrative vanskeligheder for landbrugsministeriet, idet det vil være en forandring fra en i øjeblikket meget restriktiv og dermed let administrerbar linie til en dispensationslinie, der erfaringsmæssigt giver anledning til vanskeligheder og tvivl, der i værste fald på længere sigt kan betyde en væsentlig svækkelse af fredskovsbegrebet.

Alt foranstående refererer til det ene af de 2 felter inden for småskovsproblematikken, hvorom E. LAUMANN JØRGENSEN har lagt op til debat, nemlig spørgsmålet om opførelse af fritidshuse i eksisterende småskove over f.eks. 5 ha. I det følgende skal der gøres nogle bemærkninger til det andet oplæg, spørgsmålet om nedlagte landbrugsejendommers fremtid og eventuelle tilplantning, hvilket igen griber ind i spørgsmålet om udviklingen af småskovsejendomme.

Hvorledes antallet af småskove vil udvikle sig fremover er naturligvis vanskelig at forudse, men på baggrund af den hidtidige udvikling og de økonomiske udsigter, der tegner sig, skal man næppe regne med nogen større forøgelse af antallet alene motiveret udfra skovøkonomiske hensyn. Landbrugsministeriets praksis i forbindelse med nedlæggelse af landbrugsejendomme kan dog betyde en reel stigning af antallet af småskove, idet landbrugsjord der ikke udlægges som tillægsjord til anden landbrugsejendom med fortsat landbrugspligt ofte kræves pålagt fredskovsservitut. Som tidligere nævnt regner man med, at der frem til år 2000 skal nedlægges ca. 70.000 landbrug (hovedsagelig mindre landbrug), men der vil dog formentlig ikke i alle tilfælde udfra landbrugsmæssige betragtninger være ønske om at overføre landbrugsjord til tilplantning med skovtræer. Det må ligge lige for, at en stor del af landbrugsbygninger-

ne fra de nedlagte landbrugsejendomme fremtidigt anvendes som fritidsboliger, og det er da også en af grundene til, at man ved sommerhusplanlægningen bedre kan satse på en koncentration, idet en del af behovet for enlig liggende fritidsboliger kan imødekommes gennem udbudet af nedlagte landbrugsejendomme. At man ligefrem i større stil skulle animere til nyskabelse af småskove omkring landbrugsbygninger, der fremover kan få anvendelse som fritidsboliger, kan man vel udfra en skovbrugsøkonomisk betragtning sætte et spørgsmålstegn ved (set fra erhvervet som helhed). Det særligt betænkelige er imidlertid, at der meget nemt, såfremt man går ind for E. LAUMANN JØRGENSEN's tanker, i folks bevidsthed efterhånden kan danne sig det indtryk, at det der skal til for at få en fritidsbolig, er en skov på 5 ha eller plantning af en skov af samme størrelse. Dette kan let komme til at betyde, at der i forbindelse med nedlæggelse af landbrugsejendomme også vil fremkomme ønsker om udstykning af bygningsfrie arealer over f.eks. 5 ha til tilplantning og bebyggelse af fritidshuse, ligesom der vil kunne opstå betydelig interesse for supplerende tilplantning af småskove under 5 ha, for at opnå byggetilladelse. Med hvilke argumenter skulle bygningsmyndigheder og fredningsmyndigheder kunne modsætte sig disse ønsker, såfremt man først har tilsluttet sig E. LAUMANN JØRGENSEN's ideer? En eventuel videre udvikling som antydnet vil simpelthen være en komplet gennemhulning af sommerhus- og fredningsplanlægningen i Danmark. Tænkte man sig som modstykke til en koncentration af sommerhusbebyggelsen, at de måske 400.000 nye sommerhuse, som skal bygges frem til år 2000, blev spredt jævnt ud over Danmark uden for bymæssig bebyggelse, ville husenes gennemsnitlige afstand blive kun ca. 300 m. Tages det yderligere i betragtning, at sommerhusene ved en fri placering især ville søges opført i særligt naturskønne landskabsområder, måtte man i disse områder regne med en væsentlig mindre gennemsnitlig afstand, og hvad så i øvrigt med den

videre udvikling ud over år 2000? Til trods for betragtningernes hypotetiske præg, må det ligge helt klart, at man ikke kan undgå i meget høj grad at samle sommerhusene inden for særligt udvalgte områder, såfremt en vidtgående forringelse af det danske landskab skal undgås.

Sammenfattende må konkluderes, at man såvel udfra en samfundsøkonomisk betragtning, som hensynet til en for almenheden tilfredsstillende udnyttelse af de landskabelige værdier må stille sig yderst forbeholden overfor E. LAUMANN JØRGENSEN's oplæg om spredte fritidshuse i småskove over f.eks. 5 ha. Skal der tages tilbørligt hensyn til byplanmæssige og fredningsmæssige betragtninger, herunder tillige på længere sigt problemet med pladsmangelen, er det allerede aldeles nødvendigt, at en meget stor del af det fremtidige sommerhusbyggeri må koncentreres inden for passende udvalgte områder. Hvor stor den lille andel af byggeriet, som evt. kunne accepteres spredt, er, ved man intet eksakt om i dag, dertil er planlægningen af det åbne land endnu alt for ny. Da behovet for enligt liggende fritidsholiger i de kommende år formentlig i væsentlig grad kan imødekommes gennem udbud af tidligere landbrugsbygninger, må det forekomme urimeligt på nuværende tidspunkt at afstikke retningslinier for, hvorledes en evt. spredning af bebyggelse, endda i mange tilfælde inden for velegnede naturparkområder, skal finde sted, oven i købet på grundlag af ét frednings- og byplanlægningen stort set irrelevant kriterium (småskove over f.eks. 5 ha). E. LAUMANN JØRGENSEN's oplæg må falde ind under denne betragtning. De eneste reelle argumenter der synes at foreligge for byggeri af fritidshuse i eksisterende småskove over f.eks. 5 ha, er, at et antal mennesker – ganske vist et fåtal – vil kunne få et virkeligt tiltalende fristed, samt at de småskovsejere, der ønsker at sælge til det omhandlede formål, formentlig vil kunne hjembringe en økonomisk gevinst. Disse fordele kan imidlertid ikke tillægges nogen større betydning i forhold til den større sammenhæng i problemerne. E.

LAUMANN JØRGENSEN's oplæg synes besjælet af 2 hver for sig for så vidt udmærkede formål, at ophjælpe småskovenes økonomi, og at give en del mennesker et værdifuldt modstykke til hverdagen i byen; desværre synes den påpegede løsning at føre mod en blindgyde.

Sommerhusproblemet må af de forannævnte grunde stort set løses gennem koncentration af bebyggelsen (formentlig i en del tilfælde i naturparkernes randzoner) og skovøkonomien på en mere direkte måde først og fremmest gennem nedsættelse af udgifterne. Som bekendt har man inden for skovbruget gennem længere tid arbejdet ihærdigt med rationalisering, nedsættelse af udgifterne, og der må naturligt fortsættes ad denne vej. Alligevel synes de skovøkonomiske udsigter at tegne sig ugunstigt (jf. N. K. HERMANSEN, D.S.T. januar 1968, side 4-74). Spørgsmålet er derfor, om det ikke på grund af den store fælles interesse, der vil være for bevarelse af vore skove og småskove, kan blive aktuelt at tage hele problemet om skovenes drift og økonomi op til en samlet bedømmelse og gennem lovgivningsmagten skabe sikkerhed for skovenes fortsatte drift til gavn for både ejerne og samfundet. Udviklingen i den økonomiske struktur med stærkt stigende arbejds lønninger m.v. bl.a. på grund af industriens ekspansion vil sandsynligvis fortsætte, og dermed virke omkostningsfordyrende for skovbruget. Det område, der fra samfundets side i første omgang meget nærliggende kunne tages op til overvejelse til stabilisering af skovbruget, er ejendomsbeskatningen, idet denne ikke bør virke hæmmende på en sund økonomisk skovdrift (uden fornuftige alternativer). Problemerne kan blive så komplekse, at de fremover bør søges løst gennem gensidigt samarbejde mellem de interesserede parter både i og uden for skovbruget, men det må absolut undgås, at der under pres af de bestående vanskeligheder drages forhastede beslutninger, som man senere vil fortryde.

LITTERATUR

ØKSBJERG, E.: Tre Nåletræarter i Midtjylland. Hedeselskabets Tidsskrift, 1965 nr. 6 og 16, samt 1966 nr. 1, 13, 14 og 15.

I en meget bredt anlagt afhandling, 70 sider og 143 litteraturhenvisninger, belyses rødgranens og douglasgranens ungdomsvækst i Midtjylland, – sitkagranen er behandlet mindre indgående.

Materialet er indsamlet i et område, der begrænses af byerne Brædstrup, Rye, Kjellerup, Viborg, Skive, Herning, Sdr. Omme og Nr. Snede. Størstedelen af de mere fysiologisk prægede iagttagelser er dog foretaget i skovene omkring Saltenådal.

I et indledende afsnit beskrives douglasgranens ungdomsvækst i forhold til rødgranens. Dette afsnit er svagt dokumenteret med træmålinger. Den der er vant til at færdes i området godtager dog gerne forfatterens konklusion: at med undtagelse af nogle få lokaliteter med muldtilstand er douglasgranens højdevækst betydeligt større end rødgranens. Det er imidlertid heller ikke afhandlingens formål at underbygge denne iagttagelse med målinger, men snarere at søge en forklaring. Dette gøres ved på nærmere beskrevne lokaliteter at sammenligne de to træarters rodsystemer og rodvækst, beskrive deres forhold til lyset, deres skudvækst og frostfølsomhed, samt bedømme deres vandbalance ved hjælp af transpirationsmålinger efter momentanmetoden.

Undersøgelserne viser, at douglasgranen har et horisontalt mindre udbredt rodsystem, der til gengæld går i dybden, således at rod/top-forholdet så nogenlunde svarer til rødgranens. At douglasgranen herigennem får stillet større vandmængder til sin rådighed bekræftes af transpirationsmålingerne. Iagttagelser over udspringstid og skudstrækningsperiode samt af skader som følge af forårsnattefrost er foretaget over en 10-årig periode. De bekræfter, at douglasgranen er mere udsat end rødgranen.

Den anvendte metodik og de indhøstede iagttagelser diskuteres i lyset af et omfattende litteraturstudium. Det er på dette grundvidenskabelige plan, at afhandlingen har sin egentlige værdi.

Den overvejende økonomisk indstillede skovdyrker vil næppe kunne indhente mange oplysninger af direkte betydning for det daglige arbejde i det fremlagte materiale, men for den, der ønsker at fordybe sig i de faktorer, der former skoven, er afhandlingen et vægtigt bidrag til belysning af de to træarters økologi.

Axel Martin-Jensen.

KRONIK - Skovbrugseksamen

Ved en i juni måned 1968 ved Den kgl. Veterinær- og Landbohøjskole afholdt sygeeksamen har følgende eksaminander bestået *skovbrugseksamen*:

Navn	Født	Fødested
Finn Asger Jensen	7/10—1941	Viborg
Poul Veise	9/3 —1943	Tårup

Asger M. Jensens Planteskole

Holmstrup St. . Tlf. Bellinge 94 - 194

*Bedste Indkøbssted for
Planteskoleartikler*

Stort udvalg i Planter til Skov og Hegn

Forlang Tilbud!

*Bøge-, Ege-, Aske-, Birke-
og Grankævlér købes.*

^{A/s} KAGERUP
TRÆVAREFABRIK
Kagerup

Telefon: Helsingø 9

E. Graven's Planteskole

Hansted pr. Horsens
Tlf. Hansted 46

*Skov-, Læ- og Hækplanter samt
Planter til Vildtremiser*

Planteskolen er tilsluttet Herkomstkontrollen
med Skovfrø- og planter

Eg, Lærk og Douglas

købes til specialbrug

KARSHOLTE SAVVÆRK

v/H. Barner Jespersen . Dianalund

tlf. Dianalund 77

Hyllinge Savværk ^{A/s}

(03) 744 Hyllinge 64*

Danplanex

PLANTESKOLER A/S

RØDEKRO

TELEFON 62933*

DANMARK

Skovplanter

*i bedste provenienser
prima kvaliteter
et righoldigt sortiment
store og små partier.*

Skovfrøet leveres af Statsskovenes Planteavlstation. Planteskolerne og salgskontoret er tilsluttet Herkomstkontrollen med skovfrø og -planter. Vi giver Dem gerne et tilbud på Deres forbrug skriftligt eller ved besøg.



Man kan ikke vænne sig til STØJ — kun til at leve med NEDSAT HØREEVNE

Ved støj forstår man »ubehagelig lyd«. Støj, selv i svag grad, trætter, irriterer og belaster nervesystemet. Al støj bør derfor bekæmpes. Stærk støj nedbryder høreevnen; som oftest sker det langsomt over nogle få frekvenser, der lidt efter lidt sætter ud — dødes. Folk, der tror, de har vænnet sig til støjen, har i virkeligheden mistet en del af deres høreevne, uhelbredeligt. Høreevnen kommer aldrig igen. Voldsom støj fra kanonskud, jetmotorer, visse skibsmaskiner, presser og hamre kan nedbryde høreevnen akut, dvs. på stedet og for evigt.



HØREVÆRN

Hvis De ikke kan hindre støjen i at opstå, kan De selv stoppe den ved at bære høreværn. Billesholms Høreværn er blødt som vat, men 10 gange så effektivt og lige så godt som de bedste ørepropper. Ved højfrekvensstøj kan De desuden få brug for hørkopper, der omslutter hele det ydre øre. Bestil venligst den illustrerede brochure.