

DANSK SKOVFORENINGS TIDSSKRIFT

TILLIGE ORGAN FOR
DANSKE FORSTKANDIDATERS FORENING

INDHOLD

	Side
Afhandlinger, artikler:	
SCHLÄTZER, GEORG: Forsøg med forbehandling af gyvelfrø... 379	379
Fra Danske Forstkandidaters Forening:	
Generalforsamling.....	394

**Dansk Skovforenings
Tidsskrift**

udkommer årlig med
ca. 30 ark og udsendes
i 12 hæfter ca. den 25.
i hver måned.

Forfatterhonoraret er
192 kr. pr. ark. Af artik-
ler over 8 sider leveres
gratis 50 særtryk, når der
samtidig med indleve-
ringen af manuskriptet
fremsættes ønske derom.
Eftertryk af tidsskriftets
artikler uden redaktio-
nens samtykke er ikke
tilladt.

REDAKTIONSUDVALG:

Kammerherre, høfjægermester *S. Timm*, Jyderup (formand).
Professor, dr. *H. A. Henriksen*, Skovbrugsafdelingen, Roligheds-
vej 23, København V.

Professor, *Niels K. Hermansen*, Skovbrugsafdelingen, Roligheds-
vej 23, København V.

Kontorchef *N. P. Tulstrup*, Vester Voldgade 86³, København V.

REDAKTØR: (ansvarsh.)

P. Hauberg.

**DANSK SKOVFORENINGS SEKRETARIAT
OG TIDSSKRIFTETS REDAKTION:**

Vester Voldgade 86³ Kbh. V., Tlf. Mi 2166, Postgiro 1964.

Tryk: Nielsen og Lydiche (M. Simmelkiær), København V.



Dansk Staal Industri A/S af 1933.

Skovhamre.

Kiler for Træ.

Savambolte.

Plantehakker.

Barkspader.

Økser.

PALUDANS PLANTESKOLE ^{A/s}

KLARSKOV

Skovplanter Hæk- og Hegnsplanter

Prikleplanter

Alle godkendte Planter er underkastet Herkomstkontrollen

Forlang Prisliste

Telf Klarskov 9

**JUBILÆUMS
AKVAVIT**

FORSØG MED FORBEHANDLING AF GYVELFRØ

Af vid. ass. GEORG SCHLÄTZER, Landbrugsministeriets Plantecentral

1. Almindelige forudsætninger

Den almindelige gyvel, *Cytisus scoparius* (L.), Lk., med dens værdifulde brugsegenskaber som fremragende vildtføde og -skjul, som ammeplante eller i anden teknisk brug, er på sin vis noget af et problembarn, idet den ikke er særlig let at etablere og få frem i til formålet afstemte mængder. Som mange andre ærteblomstrede er den så vanskelig at plante, at kulturer kun undtagelsesvis søges frembragt ved plantning. Normalt udsår man planten på blivestedet – og får som regel besvær med de »hårde korn«: I nogle tilfælde kommer der alt for få planter, medens jorden er ren nok til, at kulturen kan komme igennem, og i andre tilfælde, hvor man belært af erfaringen har brugt særligt store frømængder, får man pludselig alt for mange planter.

Det er visselig ikke nye problemer, der berøres her. I mere end et par menneskealdre har man stort set haft rede på årsagerne til hårdskallethed i almindelighed og på, hvorledes denne form for spiringshæmning kan brydes. Alligevel føles det berettiget på ny at diskutere diverse fremgangsmåder, thi dels peger hidtidige erfaringer ikke eentydigt på en standardmetode, der passer til mindre forhold, dels er der givetvis et vist behov for vejledning m.h.t. behandling særligt af små frøportioner. Alene fra Vildtplantningen uddeles der årligt store mængder gyvelfrø i portioner på $\frac{1}{4}$ -1 kg., og på skovdistrikterne er der oftest også kun tale om at bruge små gyvelmængder ad gangen.

Selve begrebet hårdskallethed dækker flere forskellige fænomener. Der kan være tale om, at frøskallen – taget i vi-

deste betydning af ordet – er for kompakt til, at det spirende frø kan gennembyrde den, eller skallen kan være så tæt, at den til spiringen nødvendige ilt ikke kan optages udefra, eller skallen kan endelig forhindre vand i at trænge ind til frøet og sætte spiringen i gang. For hårde korn af ærteblomstrede har hidtidige undersøgelser stedse udpeget den sidstnævnte årsag. At der i visse tilfælde også kan optræde andre former for spiringshemning sammen med hårdskalletheden (11), skal kun lige nævnes. De vil normalt være af ganske underordnet betydning.

Ved den her omhandlede type hårdskallethed optræder der et under fremadskridende udtørring åbenbart stadig tættere lejret lag i den ydre halvdel af frøskallens palissadeceller (2, 5), der i ubrudt stand simpelthen lukker vandet ude. I praksis viser det sig derved, at de pågældende frø ikke uden videre kvælder i vand. Så længe denne hårdskallethed ikke er brudt, befinder det inden for værende, meget tørre frø sig i en dvaletilstand, der i sig selv betinger en ganske overordentlig sejglivethed for frøet. For gyvelfrøes vedkommende har man eksempler på, at spiringsevnen er blevet bevaret i over 30 år (1).

Imidlertid er hårdskalletheden ikke et helt ud konstant fænomen – hverken i procent hårde korn eller i grad af hårdskallethed. Der er tvært om oftest stærk variation fra art til art og mellem frøpartier inden for samme art, fra år til år såvel som mellem partier fra samme høstår (6, 9). Sagt på anden vis er det en egenskab, som de ydre forhold påvirker i meget høj grad (3). Allerede under frøets modning på planten spiller de ydre forhold en stor rolle, også i denne henseende. Således hævdes stærk sommervarme at fremme dannelsen af hårde korn i modnende bælg. Også høsttidspunktet i forhold til frømodningens udvikling har stor indflydelse på denne faktor – endda inden for snævre tidsgrænser. Iflg. OZAWA (7) kan en forskydning af høsttidspunktet på blot eet døgn fra optimum mærkes på mængden af hårde korn. Endvidere påvirker ikke mindst lagrings-

forholdene mængden og graden af hårdskallethed i et givet frøparti (12,9), idet jævnt tørrende forhold under lagring, f.eks. ved oplagring i tør stuevarme, forstærker tendenserne til hårdskallethed (2). Det bevægelige i hele forholdet giver sig også udtryk på den måde, at en given frøprøve med hårde korn indeholder frø med forskellig grad af hårdskallethed, hvilket igen må referere sig til forskelle i tykkelse eller tæthed af det vandstandsede lag (5).

Overladt til sig selv i naturen vil de hårde korn efterhånden frigøres til spiring, idet det vandstandsede lag nedbrydes, men det kan være en meget langvarig proces, hvis længde ikke på forhånd kan forudsiges. For dog at sikre sig et rimeligt kulturresultat kan man gå den vej, at man bruger væsentligt større mængder frø end ellers nødvendigt – altså satser på de blødskallede frø alene. For gyvel synes dette at være sædvanen i dansk praksis.

Men allerede på et tidligt tidspunkt har man søgt frem til fremgangsmåder, hvorved man kan præparere de hårde korn således, at hårdskalletheden brydes. En slig præparering kan f.eks. bestå i skalridsning. For fåkornede frøpartier er der således i Arboretet opnået gode spiringsresultater, efter at frøene først er gnedet med sandpapir. Medens denne udformning selvsagt kun har interesse ved behandling af ganske små mængder forsøgsfrø o.lign., er skalridsning under større forhold med godt resultat gennemført på den vis, at frømassen er sat i rotation med glaskår i en tromle. I denne udformning er skalridsning en effektiv men også meget tidskrævende metode. Således fandt ROHMEDER (8), at optimum for det bestemte gyvelparti, han brugte, lå på 4 timers rotation. Alt i alt er skalridsning en metode for enten forsøgsformål eller for store forhold men næppe af interesse for den lejlighedsvis frøforbruger.

En anden metode består i, at frøet syltes i koncentreret svovlsyre. Rent bortset fra, at også denne er en tidskrævende metode (ROHMEDER (8), samme frøvare, optimum 2 timer), kræver den særligt udstyr og meget stor varsomhed.

Den kan ikke umiddelbart anbefales for ikke sagkyndige personer.

Endelig kan man f.eks. behandle frøet med varmt vand, herunder damp. For gyvel har der været prøvet forskellige udformninger men især neddykning, og man har brugt vand under forskellige varmekonforhold, som konstant kogende vand eller konstant noget mindre varmt vand eller vand under jævn afkøling. I sig selv er varmtvandsmetoden den simpleste metode for små forhold, men der har været en del utilfredshed med metoden, fordi den i sin mest effektive form, ved kogende vand, rummer fare for at slå temmelig meget frø ihjel. Oprindeligt blødskaledede frø skades eller dræbes, når det hede vand trænger gennem frøskallen, og de efterhånden blødgjorte, oprindeligt hårde korn vil følge dem, dersom behandlingen får lov til at trække for længe ud.

Alt i alt har der været ret megen dissens m.h.t. hvilken fremgangsmåde, man helst skulle bruge. Som eksempler skal nævnes, at ROHMEDE (8) for gyvel foretrækker ridsning, med svovlsyremetoden som alternativ og varmtvandsmetoden kun under ret stærke forbehold. HILTNER & KINZEL (3) er for flere ærteblomstrede på linie hermed, medens TULSTRUP (10) mod hårdskallethed kun omtaler brug af ridsning og af koncentreret svovlsyre. I Woody-Plant Seed Manual (12) er man for så vidt positive over for varmtvandsmetoden til frø af ærteblomstrede men peger på nødvendigheden af en vis standardisering. Endelig går KRÜSSMANN (4) for gyvel ind for brug af kogende vand efter ROHMEDEs »recept«: 5-10 sekunders neddykning af frømassen i kogende vand.

Forbeholdene over for varmtvandsmetoden har to kilder, dels, at den i nogle forsøgsrækker har været lidt mindre effektiv end de andre 2 hovedmetoder, dels frygten for at dræbe for mange frø. M.h.t. effektivitet fandt ROHMEDE (8) ved behandling af gyvel med kogende vand således omkring 10 pct. mindre spiring end ved brug af de andre (og meget effektive) metoder. For praksis er en forskel i den



**12 - 15.000 m³ træ
EFTERLYSE**

Signalement:

Særlig ask, bøg og eg.

Oplysninger

om ethvert parti - uanset
beliggenhed - der købes
til gældende dagspris....
bedes givet til

A/S KOLDS SAVVÆRK

Kerteminde

Telf. 55 - 295 og 515

Køber af træ siden 1888

**FARSTRUP SAVVÆRK
& STOLEFABRIK A/S**

Grundl. 1910

FARSTRUP ST.

Telefon Veflinge 28-48-128

Er køber til kævler i eg og bøg

John Rolskov's Planteskole

Sdr. Vissing Telf. 53

*Vi anbefaler os med alle Arter
Skovplanter i gode Provenienser*

Skovplantekulturerne staar under
Herkomstkontrollen med Skovfrø
og -planter.

LANDKREDITKASSEN

yder laan i landbrug, skov- og havebrug paa øerne.

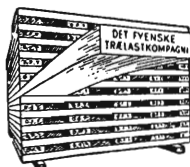
Tilbud kan gives til rentefod $3\frac{1}{2}$, 4, $4\frac{1}{2}$, 5, $5\frac{1}{2}$, 6,
 $6\frac{1}{2}$ og 7 pct. i 60-aarige, 30-aarige og 10-aarige laan,
samt grundforbedringslaan.

Creditkassen for Landejendomme

ANKER HEEGAARDSGADE 4, KØBENHAVN V. TLF. 01 - 15 96 35

Kævler *i alle træsorter købes*

Thorvald Pedersen, Odense A/S TELEFON 123288



Vi er køber til
ALLE EFFEKTER I
DANSK TRÆ

DET FYENSKE TRÆLASTKOMPAGNI A/S

ODENSE TELEFON (09) 12 22 22

størrelsesorden næppe af større betydning. Mere relevant synes frygten for massedrab at være, men her skal det erindres, at betænelighederne refererer sig til faremomentet, hvor frøet holdes neddyppet i det kogende vand. Hvis man nu i stedet for ligefrem at holde frøet neddyppet i vandet brugte en si, hvorpå en ikke for stor frømængde ($\frac{1}{4}$ - $\frac{1}{2}$ kg frø) blev overhældt med koghedt vand indtil gennemvædning af massen lige var nået, og frømassen derefter omgående blev afkølet under rindende vand, burde faren for massedrab være meget stærkt nedsat; men samtidig ville muligvis for få af de stærkt hårdskallede frø blive gjort spiremodne.

Ud fra sådanne overvejelser er de nedennævnte forsøg blevet gennemført ved Ørkenarboretet i løbet af 1963 og 64.

2. Hovedforsøgets udførelse og resultater

I begyndelsen af maj 1963 blev en åben bæk fyldt op med groft, gruset sand (reaktionstal iflg. grov måling ca. 5. Mekanisk sammensætning, iflg. en ved Borris Forsøgsstation venligst udført analyse: 19,1 pct. grus, 23,6 pct. groft sand, 49,3 pct. sand, 5,7 pct. silt og 2,3 pct. ler (øvre grænse for ler: 0,025 mm)). Heri udsåedes 14/5 i alt 45 portioner a 20 gyvelfrø. Der brugtes frø af den almindelige »højbenede« gyvel, i normal lagervare under Vildtplantningen, men således, at kun de (forud for behandlingen) tilsyneladende sunde frø brugtes.

Een trediedel af portionerne blev sået i $\frac{1}{2}$ cm., en trediedel i 1 cm. og een trediedel i $1\frac{1}{2}$ cm. dybde. Een trediedel af frøportionerne – fordelt ligeligt til de 3 dybder – blev udtaget af en frømængde, der i en si var blevet gennemvædet med kogende vand og derefter straks afkølet under rindende vand. Vandet blev derefter rystet fra, frømassen let tørret i ca. 20 min., portionerne optalt og frøet umiddelbart derefter udsået. En anden trediedel blev udtaget af en frømængde, der i en skål overhældtes med rigeligt, kogende

Tabel 1.

Detailopgørelse af spiringsforsøget sommeren 1963.
Antal fremspirede planter pr. portion (a 20 stk.) ved opgørelse
de angivne dage.

Table 1. (Details of fig. 1, number of germinated seeds visible).

Behandling (treatment):	Prøve Nr. (Plot No.)	Dag efter udsæd 14/5 (day after sowing, on May 14)						
		15.	17.	20.	23.	26.	30.	39.
3 min. fri afkøling	1	5	9	10	10	10	10	9
i påhældt, koghedt vand	2	8	11	12	12	12	12	11
(3 minutes' free	3	4	10	11	11	11	12	11
cooling in water poured	4	5	15	15	15	15	15	15
boiling over the seeds).	5	6	14	15	15	15	15	15
	6	8	12	15	15	16	16	16
	7	8	12	13	15	15	15	15
	8	5	9	10	10	10	10	10
	9	6	12	12	12	12	12	12
	10	6	12	13	13	13	13	13
	11	8	16	17	17	17	17	17
	12	3	11	15	15	15	15	15
	13	4	10	11	12	12	12	13
	14	3	13	16	17	17	17	17
	15	2	15	17	18	18	18	18
Sum (total):		81	181	202	207	208	209	207
Skylning med koghedt	1	2	8	9	9	9	9	9
vand og omgående	2	4	11	13	14	14	13	13
afkøling.	3	—	11	13	14	14	14	11
(Light treatment,	4	4	9	10	10	11	10	10
on a sieve, with boiling	5	2	8	9	9	9	8	8
and cool water).	6	1	6	11	12	10	9	9
	7	3	9	11	11	11	11	11
	8	3	10	11	13	13	13	10
	9	4	11	12	12	12	12	12
	10	4	11	12	13	12	11	11
	11	—	6	11	13	13	13	8
	12	—	7	9	13	13	11	8
	13	1	11	14	14	14	13	13
	14	5	15	15	15	15	14	14
	15	1	11	15	15	15	15	15
Sum (total):		34	144	175	187	185	176	162

Behandling (treatment):	Prøve Nr. (Plot No.)	Dag efter udsæd 14/5 (day after sowing, on May 14)						
		15.	17.	20.	23.	26.	30.	39.
		Kontrol (control):	1	1	1	1	1	1
	2	-	2	4	4	4	4	3
	3	-	1	1	1	1	1	1
	4	-	-	-	-	-	-	-
	5	1	1	2	2	2	2	2
	6	-	1	2	2	2	2	2
	7	-	1	2	2	2	2	1
	8	1	3	3	3	3	3	3
	9	-	2	2	2	2	2	2
	10	-	3	4	4	4	4	4
	11	1	2	4	4	4	4	4
	12	-	-	-	-	-	-	-
	13	-	-	2	2	2	2	2
	14	1	3	4	4	4	4	5
	15	-	1	2	2	2	2	2
Sum (total):		5	21	33	33	33	33	32

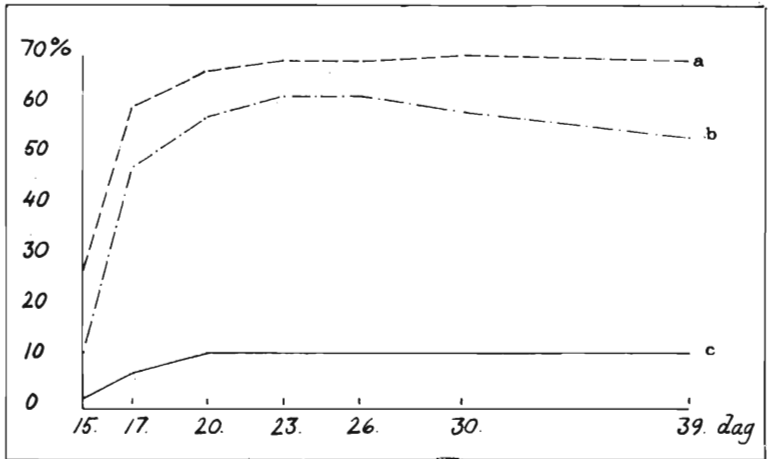


Fig. 1. Spiringsforsøg med gyvelfrø, sommeren 1963.

(Experiments with seeds of Broom, summer 1963).

Spiringsprocenter, totaltal for 2 behandlinger og kontrol, hver omfattende 15 portioner á 20 frø, opgjort på de angivne dage efter udsæd 14/5. (Germinative capacity in per cent. Totals for 2 treatments and a control, each comprising 15 portions á 20 seeds. Results from counts on the X'th days from the day of sowing, May 14th.).

Behandlinger:

(Treatments:).

- a) 3 min. fri afkøling i påhældt, koghedt vand.
(3 minutes' free cooling in water poured boiling over the seeds).
- b) Skylning med koghedt vand og omgående afkøling.
(Light treatment, on a sieve, with boiling and cool water).
- c) Kontrol.
(Control).

P. BORK & CO. A/S

OREHOVED HAVN

A/s KORINTH SAVVÆRK

og datterselskab

ALLESTED SAVMØLLE &
TRÆLASTHANDEL

Køber: Dansk løv- og nåletræ

BRUG **MORTALIN** ENDRINPRÆPARAT



Vore medarbejdere
giver Dem alle oplysninger.

MORTALIN

HASLEV . Tlf. *1066 (03 695)

ODENSE . Felsted . Brørup . Snebjerg . Hadsten . Randers . Nykøbing M . Støvring
*12 80 13 4 06 38 395 42 213 74 74 215 203
(09) (046) (0411) (0711) (06194111) (0621) (0701) (08118611).

IMPREGNERINGSANSTALTEN »SILKEBORG« A/s

Vore afdelinger

Impregneringsanstalten »SILKEBORG«, Silkeborg, tlf. 424 & 404

»JYLLAND« impregneringsanstalt og savværk, Nr. Snede, tlf. 58

Vamdrup savværk, Vamdrup, tlf. 53

Bevtoft ny savværk og impregneringsanstalt, Bevtoft, tlf. 4 41 10

køber kævlér i eg og bøg samt nåletræ til master og savtræ

HENVENDELSE TIL HOVEDKONTORET I SILKEBORG

vand, henstod i dette til langsom afkøling gennem 3 min. og derefter straks blev afkølet under rindende vand. I øvrigt som for den førstnævnte trediedel. Den sidste trediedel blev optalt og udsået fra den rå frømasse, d.v.s. uden forudgående behandling bortset fra den nævnte sortering under optællingen.

De 45 frøportioner blev trykket ned i de tilstræbte sådybder, og der blev dækket med sand fra bænken, der i øvrigt forblev åben. Der blev ikke vandet, hverken under bænkens tilberedning eller senere, og der blev i det hele taget ikke grebet ind i forholdene frem til og med den sidste optælling.

Den første optælling foretoges den 29/5, de følgende den 1., 4., 7., 10., 14. og 23/6. Ved disse lejligheder blev alt synligt spiret talt op (tabel 1).

Som det fremgår af fig. 1, afslører de samlede opgørelser for de 2 varmebehandlinger og for kontrollen temmelig slående forskelle i spiringsprocent (det skal bemærkes, at de for de senere datoer angivne fald i antal levende kimplanter og spirede frø afspejler angreb ved rodbrandsvampe, angreb, der i øvrigt ikke var særligt omfattende).

Det ses, at med den brugte frøvare, der øjensynligt rummer mange hårdskallede frø, har varmtvandsbehandling givet et særdeles godt resultat: Hvor spiringsprocenten for det ubehandlede frø ikke svinger sig op over 11, når den for det med koghedt vand skyllede frø et maximum på 62 og for det langsomt afkølede frø 70. Selv under hensyn til den forannævnte, meget lette sortering er dette ganske overbevisende spiringsresultater.

Det fremgår dernæst, at forskellen på resultaterne af de 2 varmebehandlinger er temmelig uvæsentlig over for forskellen til spiringen af det ubehandlede frø.

Endelig antyder fig. 1 et noget hurtigere spiringsforløb for de varmebehandlede portioner som helhed end for det ubehandlede frø.

3. Supplerende undersøgelser

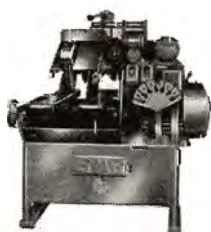
For den tilfældige, hårdskallede vare forekommer metoden altså at være umiddelbart tilfredsstillende. Imidlertid rejser der sig straks 2 spørgsmål: Hvordan vil en frøvare med lav procent hårde korn reagere på skylning med koghedt vand? Og: Kan den behandlede normalvare tåle nogen opbevaring forinden udsæd foretages?

I forsøg på foreløbig besvarelse af disse 2 spørgsmål blev der vinteren 1963/64 udført orienterende spiringsforsøg i glasbeholdere med fugtig sphagnum samt grus af samme type som i hovedforsøget brugt. Nogle af frøportionerne blev udsået i lukkede petriskåle, andre i åbne, små glasbeholdere. Skålene blev hensat i stærk stuevarme og holdt rigeligt fugtige. Disse forsøg prægedes af temmelig rigelig svampeudvikling på afstødte frøskaller så vel som på døde frø.

Forsommeren 1964 suppleredes disse forsøg med tilsvarende småforsøg i åben bæk, tilberedt som året før men vandet gentagne gange. Resultaterne af sidstnævnte forsøg er nok påvirket noget af, at de udførtes i en randzone om en anden forsøgsrække, der optog hovedparten af bænken.

M.h.t. det første af de stillede spørgsmål, de blødskallede frøvarers reaktion på varmeskylningen, gav disse orienterende forsøg (på frøvarer med hhv. 8 pct. og 26 pct. hårde korn) ret uklare resultater. Det ser ud, som om mange blødskallede frø nok overlever selve varmebehandlingen – men måske i mere eller mindre svækket tilstand, og dermed mere angribelige, således at spiringsresultatet i praksis, i det frie, dog bliver ringe. Dette fremgår imidlertid udtrykkeligt kun antydningvist og af mindre forsøg. Problemet står fortsat åbent til nærmere belysning gennem mere omfattende afprøvninger. Indtil mere sikker viden foreligger, findes det rigtigst, at man undlader at bruge varmtvandsbehandling med koghedt vand på egentlig blødskallede frøvarer.

For det andet problems vedkommende, muligheden for at opbevare varmebehandlet frø ved almindelig lagring uden



Kantværk

Slibeautomater

Opklodssave

Kantværker

Kløvsave

Hydraulisk splitsav

Spånsugeanlæg

Flishugger

Fremtræk

Pendulafkorter

Rundsavaksler

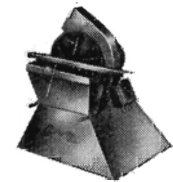
Masseartikler

Dobbeltafkortersave

Transportruller

Transportanlæg

Rulleborde



Barkskræller



SAVVÆRKSMASKINER

BÜLOW MØLLER Maskinfabrik, Roskilde

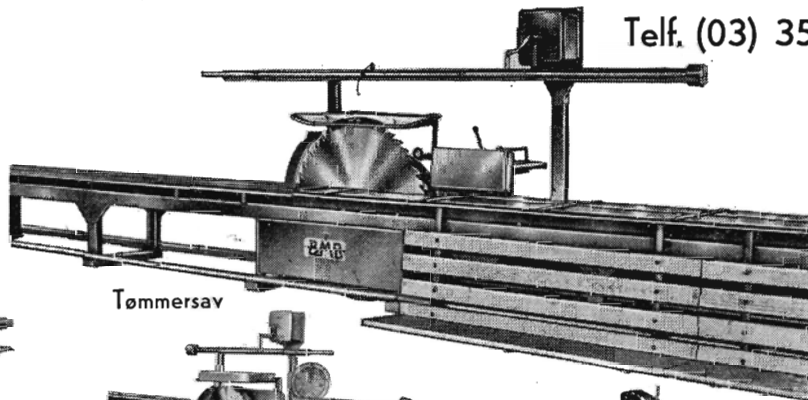
Telf. (03) 351898

Barkskræller

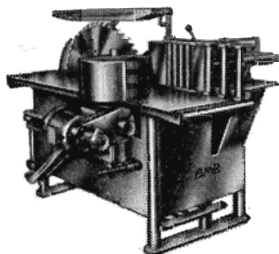
Lan m. skala

Kraner

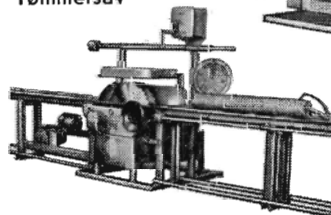
Taljer



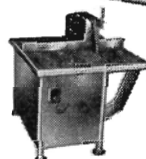
Tømmersav



Valsekløvsav



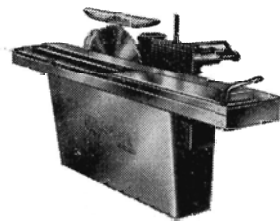
2-klinget tømmersav



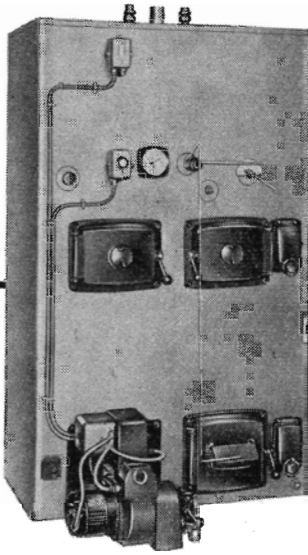
Afkortersav



Spånsuger



Split-opklodssav m. rullebord



DOUBLET



AMANDA DOUBLET leveres fiks og færdig med effektiv varmtvandsbatteri, helautomatisk oliefyr, shuntventil og cirkulationspumpe – lige til at opstille.

AMANDA DOUBLET –

universalkedlen til olie, koks, træ og affald

Blot et blik – og også De vil begejstres over **AMANDA DOUBLET**, kedlen der kan fyres med såvel olie som fast brændsel.

Kedlen er ideel til større boliger – kapacitet 10.000 til 60.000 varmeeenheder. – Den hensigtsmæssige konstruktion med 2 brændkamre muliggør samtidig fyring med olie og affaldsafbrænding, ligesom man i overgangstiden kan fyre med fast brændsel og tilsluttet oliefyr, som starter, når det faste brændsel ikke kan holde den indstillede temperatur.

Effektiv isolering på alle sider.

AMANDA DOUBLET er varmekomfort – også til Deres bolig.

KERTEMINDE  JERNSTØBERI

VED H.B. OG SVEND HEINEKE GRUNDLAGT 1847 TELEFON (09) 32 30

Vildtskind og Farmskind

af alle Slags modtages til Udbud ved vore

maanedlige Auktioner

DANSKE PROVINSSLAGTERMESTRES HUDEAUKTIONSSALG

ved Søren Jensen og Holger Meyer

København V, Saxogade 63-69, Telefon Central 1586 - 7386

Telf. 1506 52

H. C. Andersens Boulevard 18

København V

Nielsen & Lydiches Bogtrykkeri

væsentligt tab i spiringsevne, udførtes ligeledes orienterende småforsøg i stuen vinteren 1963/64 og i åben bænk forsommeren 1964. Der brugtes frø af en prøve, der blev skyllet med koghedt vand på en si 22/12-63, henlagt til tørring i 2 dage og derpå opbevaret i stuevarme i åben papirspose. En kvældningsprøve på det varmebehandlede og tørrede frø viste efter 10 dage 7 pct. hårde korn. 2 portioner á 25 tilfældigt udtagne frø, henlagt til spiring umiddelbart efter varmebehandlingen, gav, da kontrolspiringen blev afbrudt efter 13 dage, hhv. 2 og 6 frø spirede.

13 dage efter varmebehandlingen blev 3 portioner á 20 stk. tilfældigt udtagne frø fra den tørrede portion lagt til spiring. Forsøget blev afbrudt 10 og 14 dage senere, men da var hhv. 4, 6 og 6 frø spirede.

Bænkeforsøget omfattede 5 portioner á 20 tilfældigt udtagne frø, sået 6/5 1964, altså $4\frac{1}{2}$ måned efter varmebehandlingen. Ved sidste opgørelse, næsten 2 måneder efter udsæden, var hhv. 3, 3, 3, 4 og 6 stk. eller et gennemsnit på 19 pct. spirede.

I al deres ufuldkommenhed kan disse småforsøg ikke bruges til belysning af, hvorvidt man kan udsætte en varmebehandlet frøportion for længere tids tør opbevaring uden risiko for større skader på spiringsevnen. På den anden side kan det dog klart udledes, at tørring og nogen tids opbevaring efter varmebehandlingen i hvert fald ikke dræber hele den blødgjorte frømasse.

Indtil det gennem mere omfattende forsøg er godtgjort, i hvilken grad det varmebehandlede frø normalt vil kunne tåle tørring og opbevaring, må det være rigtigst at foretage udsæd umiddelbart efter varmebehandling. På den anden side antydes det af de foretagne småforsøg, at der ikke skulle være grund til at kassere et frøparti, selv om man tvinges til at udsætte udsædstidspunktet f.eks. til et par dage efter varmebehandlingen.

4. Sammenfatning og diskussion

Den her angivne behandlingsmetode, gennemskylning med koghedt vand og omgående afkøling, har præpareret gyvelfrø af en tilfældigt valgt handelsvare så gunstigt, at der er nået for praksis tilfredsstillende spiring, der samtidig ikke er afgørende meget ringere end det ved en mere langvarig – og for frøet farligere – behandling opnåede.

Orienterende forsøg synes at antyde, at metoden ikke er egnet for blødskaledede varer, men problemet henstår til nærmere afprøvning.

Endelig fremgår det af småforsøg, at tørring og lagring af det varmebehandlede frø ikke medfører, at hele den blødgjorte frømasse dræbes.

Hertil skal så tilføjes, at behandlingsmetoden ikke medfører slimning eller andre klæbetilbøjeligheder i frømassen. Så såre vandhinderne frøkornene imellem forsvinder, efter kort tids tørring, falder massen hen i enkeltkornstruktur, således at frøet f.eks. burde kunne udsåes med maskine.

ROSTRUP (9) anfører, at der hos vildtvoksende bælgplanter som regel findes en stor mængde hårde korn, og hans egne prøver på gyvel og tornblad afslørede da også sådanne høje procenter. Det samme forhold berøres af HILTNER & KINZEL (3), der nævner, at hos vildtvoksende bælgplanter er procenten af hårde korn næsten hvert år særdeles høj, medens den for dyrkede ærteblomstrede planter svinger væsentligt mere fra år til år.

Praktiske erfaringer med gyvelfrø passer udmærket ind i dette billede: De stærkt hårdfrøede og følgelig dårligt spirende frøpartier danner sædvanen, og det vil igen sige, at normalt bør den her beskrevne behandlingsmåde vise sig velegnet og give for praksis fuldt acceptable spireresultater. I tilslutning hertil kan endelig anføres, at i de tilfælde, hvor vi fra Landbrugsministeriets Plantecentral har brugt metoden i praksis (og på tilfældige gyvelpartier), har vi kun haft gode erfaringer.

Da metoden yderligere falder let at udføre, har den så-



VÆLG EN HVILKENSOMHELST MOTORSÅV
 . . . OREGON-SÅVKAEDE, SVAERD OG DRIV-
 HJUL VIL FORBEDRE DENS KAPACITET.

Overalt påstår skovarbejdere, at intet kan måle sig
 med OREGON-kaeder, svaerd og drivhjul, når de
 vil opnå et jævnt savearbejde uden unødvendige
 ophold.

Denne overlegne ydeevne skyldes den uover-
 rufne kvalitet, som er indbygget i alle OREGON

produkter af OMARK, verdens største Fabri-
 kant af motorsavkaeder.

Få maximum kapacitet og fortjeneste ud af Deres
 motorsav. Spørg efter OREGON-produkter hos
 Deres forhandler—og De vil købe det bedste.

OREGON MICRO-BIT, MICRO-GUARD, CHIPPER-KAEDE
 OREGON SÅVVAERD — OREGON DRIVHJUL
 OREGON FILE OG VEDLIGEHOLDELSVÆRKTØJ

OMARK INTERNATIONAL, LTD.

2100 S.E. MILPORT ROAD, PORTLAND, OREGON, U.S.A.
 ARENT JANSZON ERNSTSTRAAT 731, AMSTERDAM ZUID, HOLLAND
 FABRIKKER I DE FORENEDE STATER, KANADA, SVERRIG, AUSTRALIEN



CASTRIX KORN & CASTRIX PERLER

beholder stadig deres plads som det bedste og sikreste middel til bekæmpelse af mus i skove og planteskoler.

Alle øvrige bekæmpelsesmidler til skovbrug, havebrug og landbrug.

FABRIKKEN TALPEX. NAKSKOV

K. GOTTFREDSSEN . TLF. 20 10

Kævler og Snitgavn

i dansk Løvtræ købes — kontant Afregning

RYDE SAVVÆRK

Tlf. Vejleby 21

pr. Ryde Station

Asger M. Jensens Planteskole

Holmstrup St. . Tlf. Bellinge 94 - 194

*Bedste Indkøbssted for
Planteskoleartikler*

Stort udvalg i Planter til Skov og Hegn

Forlang Tilbud!

*Bøge-, Ege-, Aske-, Birke-
og Grankævler købes.*

**A/s KAGERUP
TRÆVAREFABRIK**

Kagerup

Telefon: Helsingø 9

ledes flere forudsætninger for at blive standardmetode, -- indtil videre med det forbehold, at det behandlede frø bør udsåes snart efter behandlingen og helst inden for samme døgn.

De relativt sjældent forekommende, overvejende blødskal-lede gyvelpartier rummer indtil videre den eneste komplika-tion, der begrænser metodens umiddelbare anvendelighed. Så længe nøjere undersøgelser ikke foreligger, må man tage hensyn til muligheden af sådanne partiers forekomst, og mest logisk ved at foretage 10-dages kvædningsprøver på det enkelte vareparti for derved at få begreb om mængden af hårde korn i varen, inden en eventuel varmebehandling foretages. I praksis vil man vel i stedet ofte nøjes med kun at varmebehandle halvdelen af partiet, iblande den ikke be-handlede rest og afpasse udsædsmængden derefter.

For et centralt, uddelende organ som Vildtplantningen kunne man måske endelig gå den vej, at man gennem lag-ring søger at øge mængden af hårde korn i den enkelte frø-vare tilstrækkeligt meget. I så fald burde man kun udlevere gyvelfrø, der gennem 2-3 år er lagret under passende tørre forhold. Muligheden forudsætter selvsagt, at der opnås sikre erfaringer for, hvor højt man gennem tør lagring kan tvinge procenten af hårde korn i en blødskallet gyvelfrøvare.

SUMMARY

Experiments on pretreatment of seeds of Broom.

Seed coat dormancy and ways to overcome it in leguminous seeds are discussed. A standard method for seeds of broom (*Cytisus scoparius* (L.), Lk.) in small quantities, and to be used by non-trained personnel is advanced:

A sample of seeds is washed on a sieve with boiling water (just taken from the heater) until all the seeds have been hit by the water. Immediately thereafter the seeds are cooled in water under the tap, dried slightly, and sown.

When using this method on lots of broom seeds the Wildlife Planting Service has obtained good germinations.

In an experiment comprising 3 times 15 portions of broom

seeds (each portion 20 seeds) this method was compared with slow cooling (3 minutes) in water poured boiling on the seeds, and with non-treated controls.

The results from the method advanced were satisfactory (table 1, fig. 1).

As to consignments of broom seed containing only a few seeds with impervious coats preliminary experiments seem to indicate that until more exact information is available not even this light method should be used. Thus, even if such consignments seem to be rare it might be wise to carry out a 10-day swelling test before an eventual hot treatment is chosen.

Other preliminary experiments bring evidence that at least not all the thoroughly pretreated seeds are killed by subsequent drying and storage for some months.

Seeds of broom show no stickiness after this type of hot treatment followed by a slight drying.

LITTERATUR

- (1) HEGI, GUSTAV: Illustrierte Flora von Mittel-Europa. 1908-31. Band IV, 3. Teil.
- (2) HILTNER, L.: Die Keimungsverhältnisse der Leguminosen und ihre Beeinflussung durch Organismenwirkung. Arbeiten aus der biologischen Abtheilung für Land- u. Forstwirtschaft am Kaiserlichen Gesundheitsamte. 3. Band. Berlin 1903.
- (3) – u. W. KINZEL: Über die Ursachen und die Beseitigung der Keimungshemmungen bei verschiedenen praktisch wichtigeren Samenarten. 2. Die Unquellbarkeit (Hartschaligkeit) der Leguminosensamen. Naturwissenschaftl. Zeitschr. f. Forst- u. Landwirtschaft. 4, 1906.
- (4) KRÜSSMANN, GERD: Die Baumschule. 2. opl. 1954.
- (5) LAKON, GEORG: Beiträge zur forstlichen Samenkunde 1. Der Keimverzug bei den Koniferen- und hartschaligen Leguminosensamen. Naturwissenschaftl. Zeitschr. f. Forst- u. Landwirtschaft. 9, 1911.
- (6) LUTE, ANNA M.: Some Notes on Hard Seeds in Alfalfa. Proc. 14. & 15. annual meetings, Ass. of Official Seed Analysts of North America. July 1923.
- (7) OZAWA, J. Studies on the hard seeds of leguminous trees (III). The state of germination of Enishida (*Cytisus scoparius*, Link) seeds stored at low temperature and a comparison between them and fresh seeds.

- (8) ROHMEDEK, ERNST: Beiträge zur Keimungsphysiologie der Forstpflanzen, München 1951. XII. Die Überwindung der Hartschaligkeit beim Saatguts des Ginsters (*Sarothamnus scoparius*, Wimmer).
- (9) ROSTRUP, O.: Årsberetning fra Dansk Frøkontrol. 1892, 93, 95, 98.
- (10) TULSTRUP, N. P.: Skovfrø. 1952.
- (11) VEGIS, A.: Samenkeimung und vegetative Entwicklung der Knospen. Handbuch der Pflanzenphysiologie, Band XVI.
- (12) WOODY-PLANT Seed Manual. USDA Misc. Publ. No. 654, Washington 1948.

DANSKE FORSTKANDIDATERS FORENING
ORDINÆR GENERALFORSAMLING

Holbæk den 18. september 1964 kl. 14.00.

D a g s o r d e n :

1. Valg af dirigent.
2. Beretning om foreningens virksomhed i det forløbne år.
3. Aflæggelse af det reviderede regnskab.
4. Behandling af fremsatte forslag.
5. Eventuelt valg af formand og valg af andre bestyrelsesmedlemmer.
6. Valg af medlemmer og suppleanter til foreningens voldgiftsret.
7. Valg af revisor.
8. Valg af tid og sted for næste generalforsamling m.v.
9. Eventuelt.

ad 1. *Valg af dirigent*: Formanden B. THORLACIUS-USSING bød velkommen og foreslog på bestyrelsens vegne JAKOB ESTRUP som dirigent, hvilket blev enstemmigt vedtaget.

Dirigenten takkede for valget og konstaterede, at generalforsamlingen var lovligt indvarslet, hvorefter han gav ordet til formanden.

ad 2. *Beretning om foreningens virksomhed i det forløbne år*:

Formanden aflagde efterstående beretning om foreningens virksomhed i det forløbne år:

Siden sidste generalforsamling har foreningen mistet følgende medlemmer:

Foreningens æresmedlem: HOLGER HERMAN BIILMANN
samt SVEND CHRISTIAN POULSEN
ERIK FRIIS JENSEN
JOHAN THOMAS DE NEERGAARD

I nekrologen over skovrider BIILMANN slutter AAGE BAVNGAARD med ordene: »Han var æresmedlem af Danske Forstkandidaters



AKI
STØDOLIE

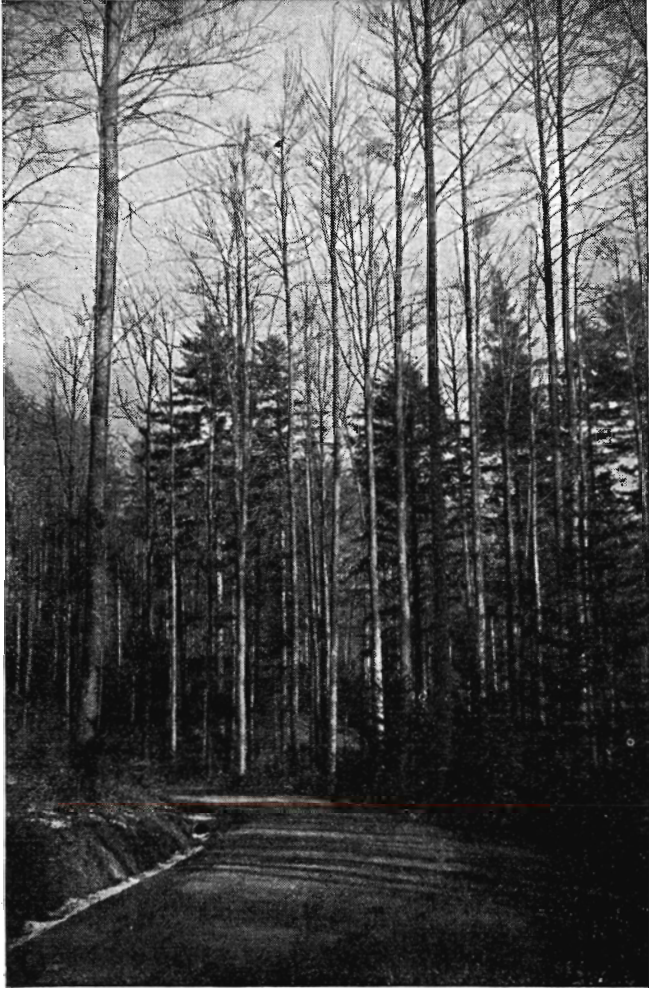
**til bekæmpelse af
rodfordærversvamp**
(FOMES ANNOSUS)

- ★ — **har hurtig virkning**
på grund af sit store indhold af fenoler.
- ★ — **forhindrer ikke stubbens normale forrådnelse**
idet den konserverende virkning ophører i løbet af 3 til 6 måneder.
- ★ — **er tilsat rødt farvestof**
hvorved inspektion af de behandlede områder lettes.
- **også aktuel ved hugst af juletræer**



AKTIESELSKABET
AGRO-KEMI

DANSK SKOVFORENINGENS FRØUDVALG



Bøge i afd. 19, Sihlwald ved Zürieh.

Bedre race - bedre skov

SPØRG ALTID FØRST

om der er frø eller planter af godkendt avl at få!

*Også i udlandet vil der i kommende frøår blive indsamlet
frø til Danmark i D. S. F. godk. bevoksninger.*

Forening. – Ingen har fortjent det mere end han«. Vi gør disse ord til vore.

Vi vil rejse os og med taknemmelighed mindes disse mænd.

Mødevirksomhed.

I »D.F.F. meddeler« er der gjort rede for foreningens møde- og foredragsvirksomhed samt for hvilke publikationer, der er udsendt i årets løb. Jeg skal blot bringe en tak til foredragsholdere, kursusleder, ekskursionsværter og alle andre, der har stillet sig til rådighed for foreningen. Endvidere takker jeg direktionen for CARLSEN-LANGES Legatstiftelse for økonomisk støtte til kursusvirksomheden.

For det kommende år er der foreløbig planlagt følgende foredrag:

Landsforstmeister, dr. K. HAUSSER:

Gødskning i Skov – Århus den 2. november 1964.

Fra Forsøgsvæsenets Arbejdsmark. – København i december 1964 og Århus foråret 1965.

Professor I. SAMSET: Udviklingen af det driftstekniske arbejde i Skandinavien – København.

Professor E. TOLSTRUP: Lovgivningens begrænsning af ejendomsretten over fast ejendom uden for bymæssigt bebyggede områder – Nyborg foråret 1965.

Ansættelser og afskedigelser.

Efter denne omtale af den mere udadvendte del af foreningens arbejde skal jeg dernæst redegøre for den del af bestyrelsens virke, som direkte berører de enkelte medlemmer.

Kontingentforhøjelsen sidste år bevirkede nogle få udmeldelser, som dog alle efter forhandling blev trukket tilbage.

To medlemmer er blevet slettet på grund af kontingentrestancer. To andre medlemmer, der på grund af ekstraordinære forhold var kommet i betydelig kontingentrestance, har opnået særlige ordninger og er forblevet i Foreningen.

I forholdet til de offentlige myndigheder har vi kunnet glæde os over en stigende lydhørhed for vore medlemmers berettigede krav. For enkelte nyoprettede stillingers vedkommende er foreningen direkte blevet anmodet om at angive den rimelige løn; i sådanne tilfælde har bestyrelsen følt savnet af en overenskomst

med Finansministeriet – i lighed med de overenskomster andre akademiske foreninger har. Indtil nu har det imidlertid ikke været muligt at opnå en sådan overenskomst, og man har i hvert enkelt tilfælde måttet forhandle sig frem til en løn, der dog altid har ligget på linie med, hvad andre akademikere har opnået. Nu synes der at være en mulighed for at opnå en overenskomst med Finansministeriet, og der er aftalt et møde med Finansministeriet, hvor spørgsmålet skal drøftes.

Ved sidste års generalforsamling blev der nævnt to afskedigelsessager, hvortil foreningen havde søgt juridisk bistand.

Sagen om J. A. LØVENGREENS fratræden som skovrider på Frijnsborg blev procederet for Vestre Landsret den 19. marts 1964, hvor højesteretssagfører JON PALLE BUHL repræsenterede foreningen. Efter proceduren blev sagen på rettens foranledning udsat for at parterne kunne genoptage forligsforhandlingerne, idet det samtidig blev oplyst, at hvis der skulle afsiges dom, ville denne gå ud på frifindelse af vort medlem. Forhandlingerne sluttede med et forlig, hvorefter J. A. LØVENGREEN skulle fratræde sin stilling, og godset yde en kontant sum svarende til værdien af halv statsskovriderpenge.

Der blev talt meget om denne sag, og jeg skal afstå fra at diskuterede den yderligere, men blot tilføje, at bestyrelsen er glad for, at den blev ført, og for det resultat, som højesteretssagfører JON PALLE BUHL opnåede.

Den anden sag vedrører fortolkningen af et forlig indgået mellem direktør S. T. WESTENHOLZ og foreningen ved K. LANGES fratræden som skovrider på Matrup. Sagen er inkammeret for Østre Landsret den 11. september 1964, og der er berammet procedure til den 17. november 1964. Foreningen er her repræsenteret ved højesteretssagfører C. HEISE.

Der har tillige i årets løb været to afskedigelsessager på mindre godser. I det ene tilfælde har foreningen været direkte impliceret, og sagen fik en efter forholdene tilfredsstillende udgang. I den anden sag har foreningen kun medvirket indirekte, men det er mit indtryk, at også denne støtte havde en ikke uvæsentlig betydning. Resultatet af denne sag var om ikke godt så dog akseptabelt.

Året har endvidere budt på mange nybesættelser, og i næsten alle tilfælde har medlemmerne søgt oplysninger hos foreningen, inden de er gået til forhandling. Det er min opfattelse, at en snæver forbindelse mellem medlemmerne og foreningen netop på dette område er af den største betydning.

Jeg skal henstille til medlemmerne, at de henvender sig til



SPEJL-RELASKOPET.

efter dr. W. Bitterlich.

— *Det mest moderne Instrument til Bestemmelse af Vedmassefaktorer i Skoven.*

Spejrelaskopet er et forstteknisk lille Instrument, som kan udnyttes meget alsidigt og kan anvendes lige fra grove Overslagsmaalinge til mere forfinede Maalemetoder. Fremfor alt er det godt til den optiske Taksation af Bevoksninger efter Vinkeltalsmetoden!

Forlang Specialbrochure og fuldstændig Brugsanvisning oversat og udgivet på dansk.

Eneforhandling for Danmark



Skovværktøj — Køge.

Kr. 895,—

Taske kr. 75,—

2 m Basis Maal Kr. 140,—

AVNBØG

i Dimensioner

fra 30 cm Diameter i Top og opefter

i faldende Længder

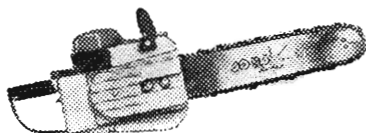
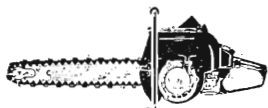
købes

SKANDINAVISK SKOLÆSTFABRIK A/S

HØRKÆR 7-9 . HERLEV

TELF. 947111

JO-BU OS TIGER



Kædesav

Tiger D-94 ca. vægt 10,5 kg fuld tanket. 5 hk ved 5000 omdr/min. Patentkobling, velegnet ved lave omdrejninger.

Pris m 15" sværd kr. 1620,00.
» » 18" » » 1650,00.
» » 22" » » 1680,00.

Indvendig eller udvendig styret. Kæde efter eget valg.

Kæder pris kr. 102,00 15"
» » » 118,00 18"
» » » 135,00 22"

Rydningsav

76 ca. 2,8 hk ved 4500 omdr/min. Vægt 12 kg fuld tanket. Velkendt for sin slidstyrke. Pris 1650,00 kr. med en klinge og en græskniv.

Kædesav

Nyhed. Starlet. Hjemkommer ca. 25. oktober. Teknisk data og pris i næste nr. af dette blad.

Skruekløver

Fås til eldrift eller traktorkraftoverføring efter eget valg. Den letteste og billigste måde at få Deres brænde kløvet på.

Demonstration uden forbindelse. Forhandler øst for Storebælt:

Mekn. I. Søeborg, Østergade 24, Helsingør. Tlf. Helsingør 815.

EGEDAL PLANTESKOLEMASKINER

Katalog tilsendes på forlangende

EGEDAL Maskinfabrik, Egebjerg pr. Horsens tlf. Hansted 20
(066) 36911

Reserveret

foreningen så snart de mærker vanskeligheder, og ikke først når sagen er gået i hårdknude. Jeg skal ligeledes henstille, at man ved ansættelser så tidligt som muligt giver os lejlighed til at fremkomme med de oplysninger, vi måtte ligge inde med. Lad være med at komme aftenen før, vi må have tid til at overveje tingene.

Den lønstatistik, som vi udsendte i vinter, kunne give anledning til mange kommentarer. Vi må erkende, at vore lønninger i forhold til andre akademikerer er blevet forringede. Dette skyldes dels de ugunstige økonomiske vilkår for skovbruget som helhed dels, at en stor del af vore medlemmer er statsansatte og tillige, at mange ansatte ved private skovbrug helt eller delvis aflønnes efter Statens regler. I mange tilfælde vil det indebære en fordel for den enkelte at blive aflønnet efter Statens regler, idet dette indebærer en automatisk dyrtids- og reallønregulering. I det lange løb vil en sådan fremgangsmåde imidlertid kunne virke hæmmende på vekselvirkningen mellem lønningerne i Staten og i det private skovbrug.

De ringere økonomiske forhold for skovbruget har også medført en væsentlig nedgang i antallet af assistentstillinger ved private skovbrug, og dette bevirker på sin side, at antallet af kvalificerede ansøgere til skovriderstillingerne i det private skovbrug er dalende.

Uddannelsesudvalg.

I efteråret 1963 nedsatte bestyrelsen et udvalg blandt foreningens medlemmer, der skulle overveje og afgive betænkning om følgende:

1. Hvilken eller hvilke administrationsformer må man forvente der i fremtiden vil forekomme i skovbruget.
2. Hvilke krav skal der følgelig stilles til forstkandidater og skovteknikere.

Udvalget består af følgende:

H. C. ANDERSEN, J. E. DUE, F. FRIIS-HANSEN, S. GROSEN, H. A. HENRIKSEN, N. K. HERMANSSEN, P. HOLBEK, O. MARSTRAND-JØRGENSEN, P. MOLTESEN, H. C. NISSEN, AA. MARCUS PEDERSEN, JENS RASMUSSEN, O. SCHARFF og B. THORLACIUS-USSING (formand) og som sekretær A. YDE-ANDERSEN.

Udvalget har holdt to møder og et underudvalg har afholdt tre møder, og endeligt forslag til betænkning vil foreligge i nær fremtid.

Skovskolerådet indbød udvalgets medlemmer til deltagelse i møde på Skovskolen den 9. september 1964 om skovteknikeruddannelsen. På mødet fremsatte jeg udvalgets kommentarer til det forelagte forslag til skovteknikeruddannelsen.

Fra *Trærådet* vil der endvidere blive rettet anmodning til Den kgl. Veterinær- og Landbohøjskole om nedsættelse af et udvalg, til hvilket Danske Forstkandidaters Forening skulle udpege et medlem, med det formål at diskutere forstkandidatuddannelsen i relation til træindustriens behov for højere uddannede ledere.

Danske Skovfogeders Landsforening.

Umiddelbart efter oprettelsen af Danske Skovfogeders Landsforening henvendte dennes formand, statskovfoged RUDOLF SØRENSEN, sig til vor forening med forslag om genoprettelse af det tidligere eksisterende samarbejdsudvalg. Bestyrelsen svarede – belært af erfaringerne med det tidligere udvalg – at man ikke så nogen grund til oprettelse af et permanent udvalg, hvorimod man gerne ville samarbejde om konkrete spørgsmål af fælles interesse.

Bestyrelsen blev derfor noget forbavset, da man erfarede, at Landsforeningen ved skrivelse til Landbrugsministeriet havde foreslået visse ændringer i reglerne for ydelse af statstilskud til småskovsforeningerne som angivet i bekendtgørelse af 1. april 1963. I disse regler er det bl.a. anført som en betingelse for opnåelse af statstilskud til en småskovsforening, at konsulenten er forstkandidat. Landsforeningen ønskede dette ændret til forstkandidat eller skovtekniker.

Under henvisning til den omtalte korrespondance foreningerne imellem henlede bestyrelsen Landsforeningens opmærksomhed på, at man havde fundet det rimeligt om spørgsmålet – inden henvendelsen til ministeriet – havde været drøftet foreningerne imellem. Til gunst for denne opfattelse talte også, at forstkandidatforeningen ved formanden for Foreningen af Småskovridere, Edv. Hvør, meget stærkt havde støttet en ansøgning om ansættelse af 10-15 skovfogeder i småskovsforeningerne.

Sagen er blevet behandlet i Landbrugsministeriet med høring hos de interesserede parter, og det vides, at såvel De samvirkende Småskovsforeninger som Foreningen af statens tilsynsførende med de private skove har taget afstand fra ændringen. Et møde i

VERDENS STØRSTE PRODUCENT AF MOTORSAVE PRÆSENTERER:

HOMELITE

større effekt mindre vægt

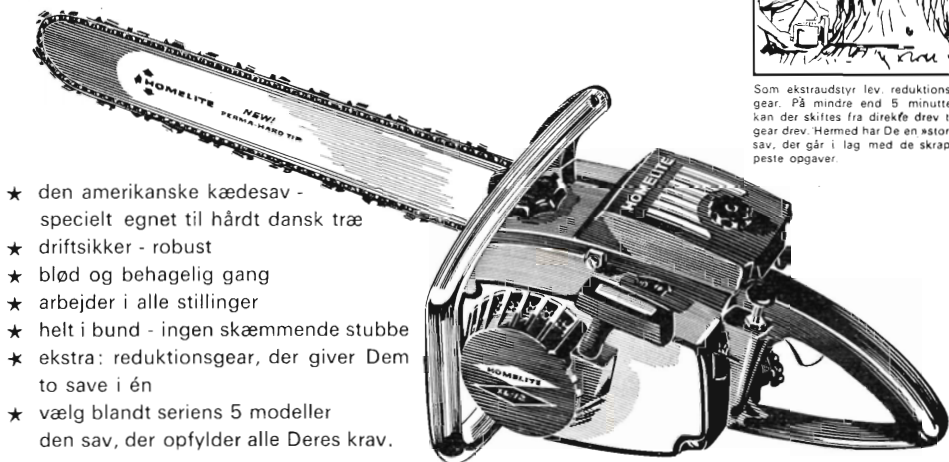
Alle professionelle fordele samlet i verdens letteste motorsav med direkte kraftoverføring og sensationel teknik.



HOMELITE XL-12 med direkte kraftoverføring vejer kun 6 kg - let at håndtere - arbejder lynhurtigt og effektivt.



Som ekstraudstyr lev. reduktionsgear. På mindre end 5 minutter kan der skiftes fra direkte drev til gear drev. Hermed har De en stor sav, der går i lag med de skrappeste opgaver.



- ★ den amerikanske kædesav - specielt egnet til hårdt dansk træ
- ★ driftssikker - robust
- ★ blød og behagelig gang
- ★ arbejder i alle stillinger
- ★ helt i bund - ingen skæmmende stubbe
- ★ ekstra: reduktionsgear, der giver Dem to save i én
- ★ vælg blandt seriens 5 modeller den sav, der opfylder alle Deres krav.

HOMELITE C - 51 m. 17" sværd kr. 1550	HOMELITE C - 71 m. 17" sværd kr. 1750	HOMELITE C - 91 m. 17" sværd kr. 2000	HOMELITE XL - 12 m. 16" sværd kr. 1600	HOMELITE XL - 15 m. 16" sværd kr. 1800

Nærmeste forhandler opgives - demonstration uden forbindelse

Ekstra for reduktionsgear til alle modeller ca. kr. 150

IMPORTØR: AARHUS MOTOR COMPAGNI . ÅRHUS C . TELF. (061) 3 38 33

FORH. I JYLLAND: **ÅLBORG:** — Verner Lindblad, telf. 2.05 49 — **FRØSTRUP:** Chr. P. Larsen, telf. 97 — **GIVE:** Holger Knudsen, telf. 404 — **MOGENSTRUP pr. RØNBJERG:** Einar Mikkelson, telf. 29 — **VEJLE:** Hans Dalsgaard, telf. 53 02 — **ÅRHUS:** A. Due Andersen, telf. (01) 60827 — **PÅ FYN:** **SVENDBORG:** Aage Jacobsen, telf. 21 47 55 — **ULLERSLEV:** Alf Due Nielsen, telf. 322 — **PÅ SJÆLLAND:** **HELSINGE:** John Rasmussen, telf. 171 — **LILLE VÆRLØSE:** S. A. V., telf. (01) 48 09 37 — **VORDINGBORG:** Laurids Lund, telf. 741.

Eg, Lærk og Douglas

kobes til specialbrug

KARSHOLTE SAVVÆRK

v/H. Barner Jespersen . Dianalund

tlf. Dianalund 77

GRANTRÆ

egnet til Master og Savtræ
købes og afregnes kontant.

HANS BUCHREITZ

Imprægneringsanstalt

Telef. 2074, Silkeborg

Reserveret

Hellestrup Planteskole

(Ejer: Gosch Tændstikfabriker A/S)

SORØ . Tlf. FULBY 133

✕

Specialplanteskole for Hybridasp

Køber kontant

Bøgekævler,
Finér- og Plankekævler I og II
Egekævler og
Askekævler
samt alle øvrige Løvtræsarter

JØRGEN JØRGENSEN A/S

Augustenborggade 11 . Aarhus . (061) 4 6 666

SKOVPLANTER — alle Arter —

— alle Arter —

HAVEPLANTER

★ *Vi sender Dem gerne Prisliste og Tilbud*

HULKÆRHS PLANTESKOLE

TELEFON: ANS 25 OG 38

RØDKÆRSBRO STATION

Alle kulturer er underkastet danske Planteskolers Sundhedskontrol og Herkomstkontrollen.

ministeriet, hvortil også forstkandidatforeningen blev indbudt, er blevet aflyst på grund af gårdejer EJNAR KRISTENSENS sygdom.

På foranledning af skovdirektør FRØLUND blev der afholdt møde mellem bestyrelserne i de to foreninger i juni måned. På mødet blev der udvekslet synspunkter om ovennævnte og andre spørgsmål, bl.a. forskellige artikler i Skovbrugstidende. Det er vort håb, at mødet vil bidrage til et bedre forhold mellem foreningerne.

Fredningsarbejdet.

Som allerede nævnt sidste år arbejder foreningen på at få flere forstkandidater ansat ved fredningsplanudvalgene. Det synes at være et naturligt arbejdsområde for forstkandidater – et synspunkt, der også har vundet tilslutning i kulturministeriet. I øjeblikket er 5 forstkandidater ansat ved fredningsarbejdet, og jeg kan på det kraftigste anbefale forstkandidater med interesse for dette arbejde at søge de stillinger der fra tid til anden er opslået. Jo flere, der kommer ind i arbejdet, des større er chancen for, at det bliver fastslået, at forstkandidater er selvskrevne til dette arbejde.

En ny naturfredningslov er til behandling i forskellige udvalg, ét har til opgave at finde frem til ordning af tilsynet med og administration af de fredede områder. Bestyrelsen søger gennem forskellige medlemmer med speciel tilknytning til naturfredningen at følge udviklingen for at kunne sætte ind i det rette øjeblik og udvirke, at denne efterhånden meget store opgave må blive overdraget til forstkandidater.

Udlandet.

Som det vil være bekendt repræsenterer SVEN BANG foreningen i Nordisk Skovunion, hvilket sidst skete ved et møde i Helsingfors i foråret.

På mødet blev det under henvisning til afholdelsen af en verdensskovkongres i Spanien i 1966 bestemt, at udskyde 11. nordiske skovkongres i Danmark til 1967. 12. nordiske skovkongres afholdes efter reglerne i Finland i 1970. Endvidere fastsættes 2 6-mandsekskursioner til henholdsvis Sverige og Norge til september 1964 og 1965. Endelig diskuteredes forskellige organisatoriske spørgsmål. Jeg benytter lejligheden til at takke Sv. BANG for hans store interesse for dette arbejde.

Da MORTEN KNUDSEN var i bestyrelsen arbejdede han stærkt for en direkte kontakt mellem forstkandidatforeningerne i de fire nordiske lande. Sagen blev ikke fulgt op, men i foråret modtog vi en forespørgsel fra *Sveriges Jägmästara-Forbund* om vi var interesserede i et møde mellem repræsentanter for bestyrelserne, idet man henviste til KNUDSENS oprindelige initiativ. Vi gav vor tilslutning udfra det synspunkt, at et sådant møde ville give væsentlig mere udbytte end de hidtidige lejlighedsvisе deltagelser i generalforsamlinger. Det er meningen, at man skal udveksle oplysninger om sammenfaldende problemer som uddannelse, efteruddannelse, fremtidsmuligheder, lønniveau m.v. YDE-ANDERSEN og jeg deltager fra Danmark i mødet, der afholdes på Gotland den 25.-26. september d.å.

Gennem skovrider C. C. CHRISTENSEN, Gatten, har foreningen bragt i erfaring, at polske forstkandidater skulle være stærkt interesseret i et besøg i Danmark. Besøget skulle ordnes på lignende måde, som udvekslingen i sin tid med Jugoslavien, altså at vi betaler for polakkerne her, mens de betaler for os i Polen. Vi har bedt C. C. CHRISTENSEN arbejde videre med sagen.

Jeg kan ikke slutte denne beretning uden at sige tak til bestyrelsen og sekretæren for et udmærket samarbejde og en aldrig svigtende interesse for arbejdet.

Som det fremgår af det foran sagte, har bestyrelsen beskæftiget sig med mangt og meget, og det De har hørt mindst om, nemlig de personlige sager, har vel nok taget langt den væsentligste tid. Nogle af disse sager er lykkedes for os, nogle har vi intet kunnet gøre ved, og vi håber, at vi intetsteds har voldt skade. Vi har nu lagt det frem og venter såvel kritik som gode ideer og inspiration til arbejdet fremover.

Kurser.

JENS RASMUSSEN supplerede formandens beretning med efterstående redegørelse for foreningens kursusvirksomhed.

Jeg vil gerne føje nogle supplerende bemærkninger til formandens beretning og den udsendte omtale af foreningens kursusvirksomhed med særligt henblik på det kommende år.

I uddannelsesudvalget ønsker man, at der gives forstkandidaterne øget uddannelse i administrationslære, såvel i økonomisk som i juridisk henseende, således at uddannelsen direkte sigter på skov- og godsadministration.

De fag der ønskes øget undervisning i er følgende:

1. Virksomhedsorganisation
2. Arbejds- og ledelsespsykologi
3. Korttidsplanlægning
4. Regnskabsvæsen
5. Finansieringsforhold
6. Beskatningsforhold
7. Forsikringsforhold
8. Arbejder- og overenskomstforhold
9. Landboret
10. Kontraktforhold
11. Salgsorganisation og salgsteknik

Jeg har forstået på professor HERMANSEN, der underviser i dette fagkompleks på Landbohøjskolen, at en udvidelse af undervisningen på dette område er mulig, og at der allerede gennem de senere år er gennemført en intensivning af undervisningen på dette felt.

I denne forbindelse kan jeg nævne, at der ofte under drøftelserne i uddannelsesudvalget af praktikerne er blevet fremført ønsker om øget undervisning på områder, hvor man fandt undervisningen utilstrækkelig. Skovbrugsprofessorerne har stedse kunnet henvise til, at der er sket og stadig sker en udvikling og ajourføring af undervisningen.

Heraf fremgår klart behovet for efteruddannelse – den praktiserende firstkandidat må fortløbende, og ikke blot gennem fagskrifter, have mulighed for at blive gjort bekendt med det nyeste indenfor faget. Dette gælder i særlig grad de nye fagområder, som ændrede økonomiske forhold kræver, at vi har kendskab til.

De tre førstnævnte fag indenfor administrationslæren, hvori der ønskedes udvidet undervisning var: virksomhedsledelse, arbejds- og ledelsespsykologi og korttidsplanlægning. Som man vil se er det netop disse emner, der er blevet behandlet på sidste års kurser, og bestyrelsen agter at fortsætte denne linie med kurser i følgende emner:

- Finansieringsforhold
- Beskatningsforhold
- Forsikringsforhold
- Landboret
- Kontraktforhold
- Arbejder- og overenskomstforhold

Driftsøkonomi og regnskabsvæsen
Salgsorganisation m.v.

Disse kurser håbes gennemført med bistand fra såvel Landbohøjskolen som fra andre læreanstalter, organisationer og skovbrugets egne praktikere.

Professor HERMANSEN har lovet at bistå foreningen ved disse arrangementer, og vi håber på samme velvillige indstilling hos de enkeltpersoner og organisationer, uden hvis bistand programmet ikke lader sig gennemføre. I denne forbindelse skal jeg nævne, at HERMANSEN har foreslået, at foreningen i samarbejde med Dansk Skovforening søger uddannet en forstkandidat til at arrangere og lede kursusvirksomheden. Bestyrelsen anbefaler, at der arbejdes videre med forslaget.

Udover den egentligt kursusvirksomhed er det bestyrelsens agt fremtidig også at inddrage lokalekursionerne i uddannelsesvirksomheden ved at gøre dem emnebegrænsede. Som eksempler på emner kan nævnes: Kulturmetoder og transportteknik. Før det kommende år vil emnet for lokalekursionerne blive landbrugskovbrug.

Foreningens bestræbelser på efteruddannelsesområdet må ses på baggrund af de betydelige økonomiske vanskeligheder, som jordbruget – og herunder skovbruget – befinder sig i. Det står klart for de fleste, at der i mange tilfælde må og vil ske ændringer såvel i driftsteknisk som i administrativ henseende. Forstkandidaterne må yde en indsats for at imødekomme de krav, der stilles til os, såfremt vi ønsker at bevare vor stilling. Hvis vi ikke selv tager initiativet, gør andre det – kun den der griber konstruktivt ind i en brydningstid, har mulighed for at være med til at præge udviklingen. Derfor opfordrer bestyrelsen medlemmerne – også dem der sidder i ledende stillinger – til at slutte op om foreningens arrangementer.

Udlandstjenesten.

Endelig berettede C. SYRACH LARSEN, der forestår foreningens udlandstjeneste, om danske forstkandidaters virke i udlandet.

C. SYRACH LARSEN nævnte, at der i øjeblikket var ansat ialt ca. 50 danske forstkandidater i udlandet og omtalte enkelte af disse medlemmers virke.

C. SYRACH LARSEN nævnte, at skovbrug nu indgik i projektet »Teknisk hjælp til underudviklede lande«, og at to danske forstkandidater ville blive beskæftiget ved dette hjælpeprogram i Thailand i en tre-årig periode.

Pensionsforsikring

i PENSIONS Forsikringsanstalten giver:

Tryghed

gennem livsvarige alders- og enkepensioner, pension til mindreårige børn og pension i tilfælde af erhvervsudygtighed på grund af sygdom eller ulykke.

Skattefradrag

for præmierne, uanset beløbets størrelse, ved opgørelse af skattepligtig indkomst.

Præmiefritagelse

så længe der udbetales invalidepension, således at retten til alders-, enke- og børnepension bevares fuldt ud.

Livsvarig indeksregulering

af en del af pensionen ved tilknytning af indeksaftaler inden det fyldte 57. år.

Bonus

hvert år gennem opskrivning af policepensionen, lige til den træder i kraft. Derudover ydes et særligt tillæg til alle pensionister.

Inclusive rentetilskrivningen til fonden for allerede fordelt bonus har Pensionsforsikringsanstalten alene i årene 1962 og 1963 henlagt henholdsvis 24,4 mill. kr. og 30,2 mill. kr. til bonusfonden, som ialt har fået tilført 172 mill. kr.

Pensions forsikringsanstalten

aktieselskab

TLF. CE. 78 09

HAMMERENSGADE 6 - KBHVN K

Oprettet 1917 af DANSKE ERHVERVSORGANISATIONER med tilslutning fra danske funktionærforeninger og anbefalet af DANSKE FORSTKANDIDATERS FORENING.

DANSK SKOVFORENING vælger et medlem til Pensionsforsikringsanstaltens repræsentantskab.

SIDEN 1896

HJORTSØS PLANTESKOLE

SVEBØLLE

Telf. Viskinge 20* & 40

Skov-, læ-, og hækplanter

Forlang prislister

Planteskolen er tilsluttet Herkomstkontrollen
med skovfrø og -planter

Forstplanteskolen, Verninge

Planteskolen er tilsluttet »Herkomstkontrollen med Skovfrø og -planter«

Alle Slags Skovplanter tilbydes i prima Varer

Forlang Prislister

Indehaver: **Ole van Tol**

Telefon: Verninge 288 (09)75



**Alle arter
skovplanter**

i prima kvalitet

Forlang ventligst tilbud!

Tilsluttet Herkomstkontrollen med skovfrø og planter.

Geisler-Nielsen **PLANTESKOLE**

LØSNING . TELF. 101

Vi er Købere til

Asketræ

i Kævler samt Snitgavn, ret og rundt,
frit for Knaster og Overgrøninger,
ikke under 16 cm. Top og i Længder
800 - 900 - 1200 og 1400 m/m
Betaling kontant.

Trævarefabrikken »Skovhustrup

HVALSØ — Telf. Hvalsø 33

Lægen
anbefaler
Træfodtøj



Telefoner:
174 og 1181

Træskofabrikernes Salgskontor

Havnen — Køge

Er altid leveringsdygtig i de forskellige
Faconer i Træfodtøjsbunde

Modtager gerne Tilbud paa al slags Træskotræ

**Kævler og snitgavn
bøg, ask og eg**

købes af

^/s ØRESØ FABRIK

Svebølle . Telefon Viskinge 50

C. SYRACH LARSEN nævnte endvidere, at unge forstkandidater nu havde en chance for at få beskæftigelse under F.A.O. som junior eksperter.

Alt i alt mente C. SYRACH LARSEN, at der stadig var brug for danske forstkandidater i udlandet. Udlandstjenesten var altid rede til at hjælpe forstkandidater, der ønskede at søge arbejde i udlandet, blot henstillede C. SYRACH LARSEN til forstkandidater, der ønskede ansættelse i udlandet, at disse henvendte sig i god tid til udlandsudvalget, idet dette ville betyde en væsentlig lettelse i dettes arbejde.

Bemærkninger til formandens beretning.

H. STAUN spurgte om uddannelsesudvalgets betænkning ville blive offentliggjort og i givet fald hvor.

B. THORLACIUS-USSING svarede, at betænkningen ville blive offentliggjort i »D.F.F. meddelelser«, og at man endvidere havde overvejet, at forelægge den for medlemmerne ved et diskussionsmøde i foreningen. Det var endvidere meningen, at anvende betænkningen ved et forstligt symposium om skovbrugets administrationsformer.

P. HOLBÆK støttede tanken om et diskussionsmøde i foreningen og forudså, at man derefter måtte afholde ét fællesmøde med Dansk Skovforening og ét med Danske Skovfogeders Landsforening.

M. V. KNUDSEN havde håbet, at betænkningen havde foreligget således, at generalforsamlingen kunne have diskuteret den.

B. THORLACIUS-USSING beklagede, at udvalgsarbejdet endnu ikke var tilendebragt, og lovede at der ville blive arrangeret et diskussionsmøde så snart betænkningen forelå.

Dirigenten nævnte, at han havde deltaget i nogle af kurserne. Han fandt, at ideen med afholdelse af kurser var god. Emnevalget havde i det store og hele været godt, men måske havde det været en svaghed, at ikke alle kursuslederne havde haft tilstrækkelig indsigt i skovbrugets særlige problemer.

N. K. HERMANSEN foreslog, at kursusvirksomheden skulle bringes ind i mere faste rammer, bl.a. ved ansættelse af en kursusleder. Forstkandidatforeningen kunne næppe magte udgifterne hertil alene, men der var måske en mulighed for, at Dansk Skovforening og Forstkandidatforeningen og måske også Statsskovbruget i fællesskab kunne ansætte en kursusleder. Hvis man fandt, at der var behov for ansættelse af en sådan kursusleder og der kunne skabes økonomisk baggrund herfor, tilbød HERMAN-

SEN, at Skovbrugsafdelingen ville hjælpe til ved uddannelsen af en forstkandidat hertil.

Der var ikke flere der ønskede ordet, og dirigenten erklærede herefter beretningen for godkendt.

Ad 3. Aflæggelse af det reviderede regnskab.

Dirigenten meddelte, at det reviderede regnskab og kommentarer hertil var udsendt til medlemmerne.

Sekretæren knyttede yderligere følgende bemærkninger til regnskabet:

Kontingentrestancerne, der ved regnskabsafslutningen androg 6390,85 kr., er i den forløbne tid blevet nedbragt med ca. 2000,00 kr. til 4395,85 kr. Af dette beløb tegner kun 17 ordinære medlemmer bosiddende her i landet sig for de 3470,00 kr., medens det resterende beløb i hovedsagen hidrører fra medlemmer bosiddende i udlandet. Dette sidste beløb var der dog ingen grund til at hefte sig ved, idet disse medlemmer af let forståelige grunde betalte deres kontingent ret uregelmæssigt.

Der var endvidere grund til at oplyse, at der på udlånet på ialt 25.000 kr. fra foreningens fond, afd. II, til et medlem var blevet ydet et ekstraordinært afdrag på 9000,00 kr.

H. THORLACIUS-USSING fandt, at der ikke var grund til at offentliggøre navnene på de medlemmer, der var blevet slettet på grund af kontingentrestance, og dette synspunkt vandt almindelig tilslutning.

Sv. BANG udtrykte tilfredshed med, at den i 1963 gennemførte kontingentforhøjelse havde været velbegrundet.

A. DYBBROE syntes ikke det var rimeligt, at foreningen afholdt en del af udgifterne, der var forbundet med afholdelse af kurser.

A. BANG fandt det ligeledes rimeligt om kursusvirksomheden hvilede i sig selv i særdeleshed, hvis der skulle ansættes og aflønnes en kursusleder. Hvis foreningen endelig ville yde tilskud til kurser, burde dette tilskud ikke bestå i en generel nedsættelse af kursusafgiften, men derimod i ydelse af fripladser til kursister, der ikke fik tilskud fra anden side, f.eks. af arbejdsgiveren.

Sv. BANG henlede opmærksomheden på foreningens formålsparagraf (§ 4) i hvilken blandt andet er anført som foreningens formål »at fremme den faglige udvikling«, og ydelse af tilskud til afholdelse af kurser var således ganske i overensstemmelse med foreningens love.

Dirigenten pålagde bestyrelsen at tage de givne forslag til overvejelse og erklærede herefter regnskabet for godkendt.

Ad 4. Behandling af fremsatte forslag.

Dirigenten oplæste de af bestyrelsen skriftligt fremsatte og

motiverede forslag til ændring af lovenes § 15.

De foreslåede ændringer var følgende:

Det årlige kontingent for efternævnte medlemsgrupper forhøjes med virkning fra 1. april 1964 således: »Ordinære medlemmer bosat i udlandet 35,00 kr.«. »Ekstraordinære medlemmer og pensionister 35,00 kr.«.

Endvidere:

»Årskontingentet forfalder til betaling med $\frac{1}{4}$ den 15. i vedkommende kvartals anden måned«.

M. V. KNUDSEN stillede følgende ændringsforslag til det sidste af bestyrelsens forslag:

»Årskontingentet forfalder til betaling den 1. juni«.

M. V. KNUDSEN motiverede forslaget med, at det indebar tidsbesparelse for både medlemmer og kasserer.

P. HOLBÆK og K. KÄHLER fandt begge, at bestyrelsens forslag var det bedste, idet man efter dette både åbnede mulighed for en éngangsbetaling af kontingentet for mere kapitalstærke og en afdragsvis ordning for dem, der måtte ønske det.

Ved afstemning blev de af bestyrelsen fremsatte forslag vedtaget.

Ad 5. Valg af bestyrelsesmedlemmer.

Dirigenten meddelte, at to af de på generalforsamlingen frit valgte bestyrelsesmedlemmer, O. SCHARFF og AA. MARCUS PEDERSEN, afgik efter tur, og at bestyrelsen foreslog genvalg.

Endvidere ønskede P. HOLBÆK at udtræde af bestyrelsen af personlige grunde, og bestyrelsen foreslog i hans sted F. BILMANN. En kreds af yngre forstkandidater havde opstillet TORKILD NIELSEN til denne bestyrelsespost.

STIG AGGER-NIELSEN spurgte, hvorfor AA. MARCUS PEDERSEN allerede var på valg i år.

Sekretæren oplyste, at AA. MARCUS PEDERSEN var indtrådt i bestyrelsen som suppleant for B. THORLACIUS-USSING ved dennes valg til formand, idet AA. MARCUS PEDERSEN havde opnået færrest stemmer af de tre valgte bestyrelsesmedlemmer på generalforsamlingen i 1963. Ved valget i år ville den af de tre valgte bestyrelsesmedlemmer, der opnåede det mindste antal stemmer blive betragtet som suppleant for P. HOLBÆK, og således kun valgt for 1 år.

Foreningens juridiske konsulent meddelte, at denne opfattelse var i overensstemmelse med lovene. P. HOLBÆK henviste til lovenes § 25 efter hvilken bestyrelsen var bemyndiget til at supplere sig, hvis et eller flere af dens medlemmer i årets løb træder ud. Bestyrelsen havde dog afstået fra at benytte sig af denne ret.

Ved det påfølgende valg blev AA. MARCUS PEDERSEN og O. SCHARFF genvalgt, og TORKILD NIELSEN valgt til medlem af bestyrelsen for 1 år.

Ad 6. Valg af medlem og suppleant til foreningens voldgift J. ABELL og dennes suppleant CHR. SMITH blev genvalgt.

Ad 7. Valg af revisor.

T. TONBOE blev genvalgt.

Ad 8. Valg af tid og sted for næste generalforsamling.

B. HØJER JENSEN foreslog, at generalforsamlingen næste år afholdtes i Kristianstad, og at ekskursionen skulle henlægges til TROLLE-LJUNGBY hos K. MOLDENHAVER.

Forslaget vedtoges.

Ad 9. Eventuelt.

M. V. KNUDSEN ankede over, at bestyrelsen ved denne generalforsamling ikke havde taget initiativet til diskussion af væsentlige problemer og nævnte som emner:

Uddannelsesproblemer.

Manglen på assistentstillinger i det private skovbrug.

Formanden kunne også have ønsket en livligere diskussion af formandsberetningen, idet han fandt, at denne indeholdt flere punkter, der kunne have været diskuteret. De af KNUDSEN nævnte emner var det endnu for tidligt at diskutere, idet der som nævnt endnu ikke var fremkommet en betænkning fra uddannelsesudvalget.

J. O. MORTENSEN takkede for foreningens tilskud på 1500 kr. til De Forststuderendes Forening. Disse penge var i år blevet anvendt som tilskud til 7 forststuderendes rejser i udlandet, og havde således haft stor betydning. J. O. MORTENSEN nævnte slutte- lig, at Forstkandidatforeningens tilskud, der var ydet gennem mange år, desværre ikke var dyrstidsreguleret.

Sv. BANG oplyste, at dette tilskud havde andraget 1500 kr. årlig siden 1954.

N. E. HOLTEN, K. KÄHLER og E. BORSHOLM foretog, at tilskuddet blev forøget til 2000 kr.

Dirigenten henstillede til bestyrelsen at overveje en forhøjelse af tilskuddet til De Forststuderendes Forening.

Dirigenten erklærede herefter generalforsamlingen for hævet.

I. Estrup / A. Yde-Andersen



MUS eller MOSEGRISE

Vi har de mest effektive præparater til udryddelse af disse skadedyr i skoven.

Til mosegrise er Ratin's Tørpræparat både 100% effektivt og praktisk at arbejde med.

Vi har service-afdelinger over hele landet. Henvend Dem til os og få alle oplysninger.

RATIN'S
SÆLGSKONTOR

Tlf. (01) 34 38 80* -Virginiavej 7 - København F.

E. Graven's Planteskole

Hansted pr. Horsens

Tlf. Hansted 46

*Skov-, Læ- og Hækplanter samt
Planter til Vildtremiser*

Planteskolen er tilsluttet Herkomstkontrollen
med Skovfrø- og planter

FORENINGEN DANSKE STAVEFABRIKERS FÆLLESKONTOR

AABOULEVARD 5 . KØBENHAVN V

TELEF.: CENTRAL 14875

TELEGRAM-ADR.: STAVKONTOR

VI ER KØBERE TIL:

Kævler i bøg

Hyllinge Træindustri A/s

Tlf. Hyllinge 64

Danplanex

PLANTESKOLER A/S

RØDEKRO

TELEFON 62933*

DANMARK

Skovplanter

i bedste provenienser
prima kvaliteter
et righoldigt sortiment
store og små partier.

Skovfrøet leveres af Statsskovenes Planteavlsstation. Planteskolerne og salgskontoret er tilsluttet Herkomstkontrollen med skovfrø og -planter. Vi giver Dem gerne et tilbud på Deres forbrug skriftligt eller ved besøg.

PARTNER

Deres PARTNER til løvtræ R12

R12 den robuste sav til stor skovning. Overlegen motorstyrke 5.5 HK (DIN) svarer til ca. 6.5 HK SAE. Automatisk kædesmøring, behagelig motorlyd, perfekt balance, omfattende værktøjsudrustning og fantastisk hurtigskærende kæde.

R12

Pris: 18" 1995.00
22" 2095.00
26" 2195.00

incl. forsikring og
2 serviceeftersyn.



R14 Deres nye PARTNER til nåletræ

Markedets stærkeste letvægsmotorsav 4.7 HK DIN - 8 kg incl. sværd og kæde. Automatisk kædesmøring, kvistningsrulle, nye tytmembrankarburator. Prøv denne sav og mærk forskellen.

R14

Pris: 12" 1780.00
15" 1832.00
18" 1895.00

incl. forsikring og
2 serviceeftersyn.



Forhandlere: **JYLLAND:** Otto R. Nielsen, Nr. Sundby - tlf. 34222 • Mek. N. C. Nielsen, Tvorup pr. Thisted - tlf. Vang 4 • Randers Værktøjsmagasin, Randers - tlf. 21777 • Horsens Værktøjsmagasin, Horsens - tlf. 26211 • Mek. Mikkelsen, Nr. Torv 2, Vejle - tlf. 1212
Andr. Petersen, Aabenraa - tlf. 23221 **FYN:** Harald Nyborg, Odense - tlf. 121249 **LOLLAND-FALSTER:** R. Jessens etf., Nykøbing F. - tlf. 950011 **SJÆLLAND:** A. Larsens etf., Næstved - tlf. 720146 • Mek. Johs. Larsen, Tøksværd - tlf. Tøksværd 119 • L. Ulrichs Isenkræm, Slagelse - tlf. 520001 • Glumøse Isenkræm A/S, Glumøse - tlf. Glumøse 73 • Ejnar Christensen, Ringsted - tlf. Ringsted 1050 • A. M. Bjørns etf., Holbæk - tlf. Holbæk 2100 • Jørgen Augsburg, Køge - tlf. Køge 2500 • Gylling-Folkmann, Jyderup - tlf. Jyderup 64 • Mek. Aksel Jacobsen, Snertinge - tlf. Snertinge 389 • O. Petersen & CO, Hillerød - 262322 • Mek. Kaj Nielsen, Gadevang pr. Hillerød - tlf. 268962 **BORNHOLM:** Scootercentralen, Rønne - tlf. 2176 **STOR-KØBENHAVN:** Forst & Jagthuset, Gl. Kongevej 119 - tlf. Hl 3030 • L. V. Erichsen A/S, Griffenfeldtgade 4 • LU 2550 • Carl I. Boeck, Gl. Kongevej 23 • CE 9196 • Johs. Fog, Hovedgaden 45, Lyngby - tlf. 871001.

AEROLIT
DANSK SIKKERHEDSPRÆNGSTOF.