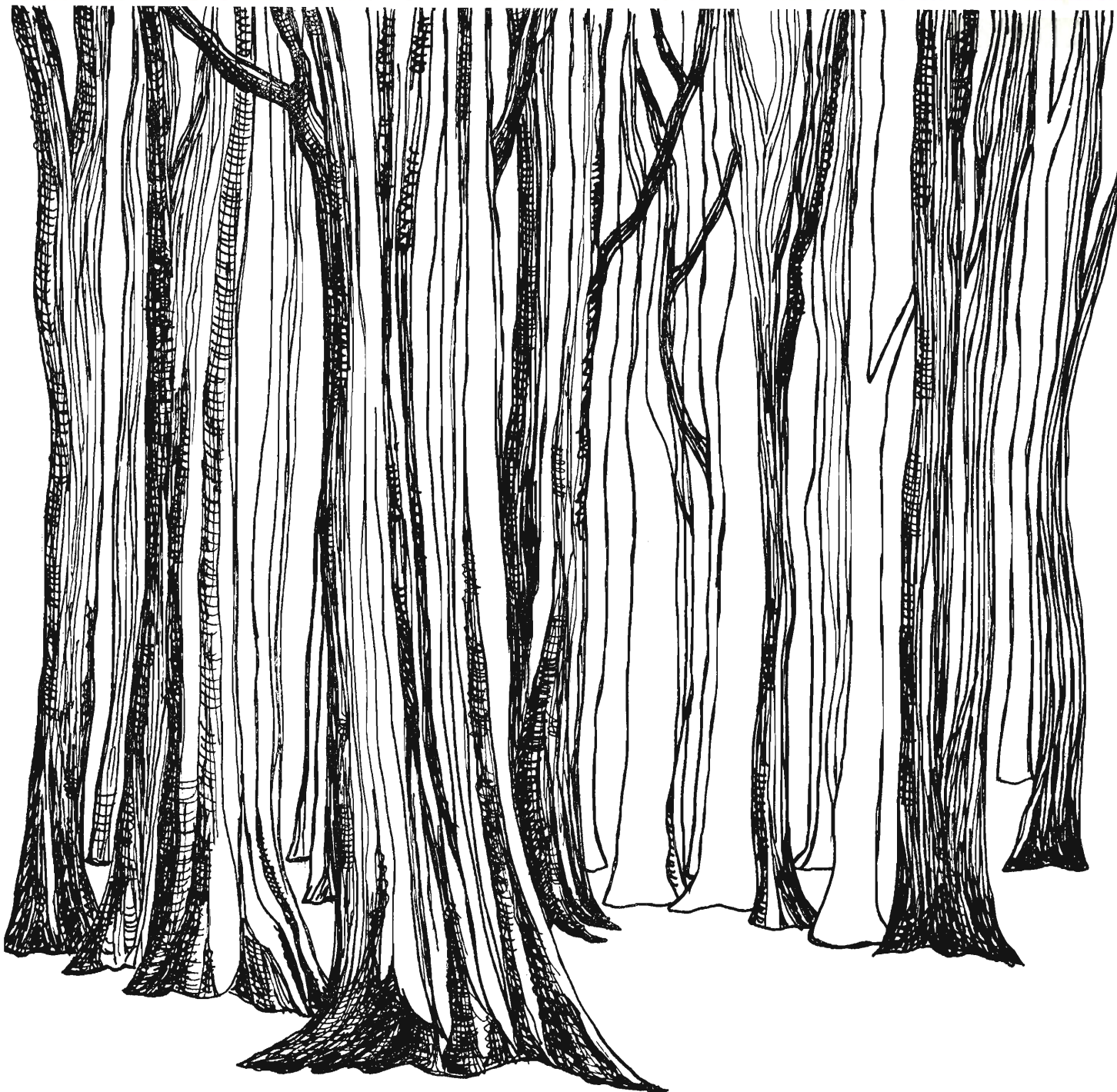


# SKOVEN

Månedsskrift  
udgivet af  
Dansk Skovforening  
August 1972



# A/S JUNCKERS SAVVÆRK

Køges største arbejdsplads

- Europas største parketfabrik

Beskæftiger 1150 medarbejdere - årlig lønudbetaling 46 millioner kr.

Producerer årlig 3 millioner kvadratmeter parketgulve af bøg, eg og ask samt 60-80 tusind tons cellulose.

Indkøber årlig for 23 millioner kr. råtræ fra danske skove. Årsomsætning 150 millioner, hvoraf 60 millioner er eksportindtægt.



## DEN NYE SKOVKRAN, HIAB 970

- Med øget kapacitet til 8 tm.
- Med længere arm, std. 7,2 m.
- Med længere hydr. udskyd, 1,4 m.
- Ekstra kraftig drejning i lukket oliebad med dobbelt sæt cylindre.
- Udtrækbare, dobbeltvirkende støtteben for øget stabilitet.

Deres nærmeste HIAB-forhandler vil gerne fortælle mere om HIAB 970's mange andre fortrin.

**A/S HIAB HYDRAULIK** KNAPHOLM 8 · 2730 HERLEV  
TELEFON (01) 94 81 22

## KJULERUPVOGNEN

SKOVENTREPRENØRVOGNE to-hjulede, fremstilles til 2,6 m, 3 × 1 m og 5,4 m træ, er monteret med CRANAB KRAN SK 2000 eller SK 2500 og hydr. støtteben. Kan også leveres uden kran.

### KJULERUP MASKINFORRETNING

v/ MOGENS DAMLUND

Tlf. (03) 67 02 27 . 67 02 77 - Ringstedvej 645 - 4100 Ringsted



**Alle arter  
skovplanter**

i prima kvalitet

*Forlang venligst tilbud!*

Tilsluttet Herkomstkontrollen med skovfrø og -planter.

**Geisler-Nielsens Planteskole I/S**  
8723 Løsning Telf. 05 - 65 12 11



**Paludans  
Planteskole A/S**

Klarskov - 4760 Vordingborg  
Telefon (03) 78 20 09

Skovplanter, Læ-, Hæk- og  
Hegnplanter

Tilsluttet Herkomstkontrollen  
med skovfrø og -planter

## Vallø Stifts Savværk

Oparbejdning af BØG

Råtræindkøb, tlf. (03) 66 74 13

### SKOVKONSULENTEN

Skovtilsyn  
Skovadministration  
Planlægning  
Vurdering  
Driftsanalyser

Skovrider E. Tolstrup  
Hedegrænsen 38, 2600 Glostrup  
Tlf. (01) 96 10 69

Kævler af  
ASK,  
BØG og  
EG  
købes

### A/S Kolds Savværk

Grundlagt 1888  
Kerteminde. Telefon (09) 32 15 15

## St. Hjøllund Savværk og Imprægneringsanstalt

er køber af nåletræ til bygningstømmer og master.

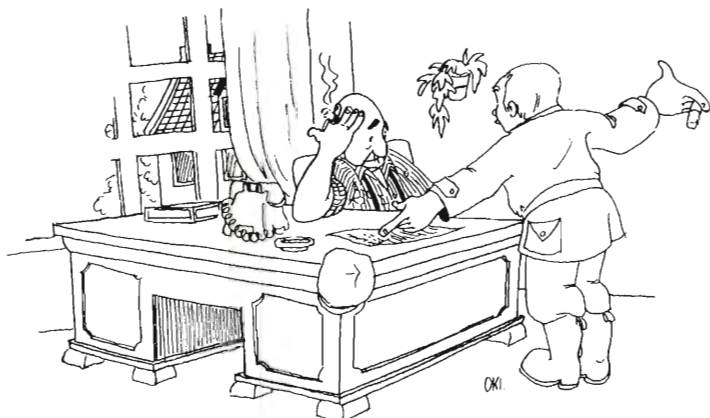
Hjøllund . 7362 Hampen  
Tlf. (06) 86 91 00

### SKOVREGNSKABER

Rådgivning • Anlæg  
Føring • Årsafslutning  
Driftsanalyser • Drifts-  
kritik

DANSK  
SKOVFORENING

## – sælg gennem **SKOVEN**



Vær altid velinformeret.

Med venlig hilsen  
**Landbrugets EDB-Centraler**

### **Special-sprøjtning af skov**

Har De ukrudts-, skadedyrs- eller sygdomsproblemer i skov eller planteskole, så lad os klare problemerne.

Indhent tilbud både på sprøjtning og kemikalier

fra

#### **A/S Fyns Sprøjte-Service**

Nyborg

tlf. (09) 31 27 06

**Firmaet med mange års erfaring**

### **Pyntegrønt**

Til den kommende sæson købes i større partier:

Nordmannsgran I, Nordmannsgran II,  
Nobilis extra, Nobilis I, Nobilis II, Nobilis III  
Ædelgran,  
Grandis,  
Cypres, Cryptomeria, Weymouthsfyr, Bjergfyr, Hvidgran,  
Rødgran, Storbladet Buxbom, Retinospora,  
Juletræer i: Rødgran, Nordmannsgran og Nobilis.

**Egon Jørgensen**

Østerled  
Stauenholt  
3460 Birkerød.  
Tlf. (01) 81 14 82

## **“Grønne dage” i folkeskolen 11.- 15. september**

Skolerne i Holstebro og Stubbekøbing storkommuner vil i september måned modtage et alsidigt erhvervsorienteringsmateriale vedrørende landbrug og skovbrug. Materialet er udarbejdet i samarbejde mellem erhvervsvejledningen, Landbrugsrådet, Landboforeningerne, Dansk Skovforening og repræsentanter for folkeskolen.

Der tilbydes skolerne udstillingsmateriale i form af frø, korn, gødning, foderstoffer, træprøver m. v., hvortil kommer en samling plakater, som illustrerer forskellige situationer fra dagligdagen i erhvervene.

Desuden tilbydes elevsæt og lærersæt. Disse bygger på skolemateriale fra de deltagende erhverv samt en række specielle oplysninger og informationer, som giver lejlighed til at gå i dybden med enkelte spørgsmål. I materialet findes bl. a. litteraturlister og litteraturhenvisninger og opgaveforslag, ligesom der i arrangementet indgår besøg på repræsentative erhvervsvirksomheder og uddannelsessteder.

Alt er éngangsmateriale, og det kan derfor arrangeres, som den enkelte skole ønsker det. Det kan anvendes af et større eller mindre antal lærere på skolen efter ønske. I øvrigt kan der henvises til foredragsholdere med særligt kendskab til enkelte sider af et erhverv og dets uddannelsesmuligheder. Samordning mellem skoler ved arrangementets gennemførelse sker via den lokale erhvervsvejleder således, at skoler med interesse for fælles emner i så vid udstrækning som muligt samarbejder.

Det er tanken at undervisningen på skolerne under »de grønne dage« skal suppleres med besøg på erhvervsvirksomheder inden for de grønne erhverv.

Dansk Skovforening har fra en række skovdistrikter m. m. inden for de to forsøgsområder modtaget tilsagn om, at man gerne modtager besøg fra skolerne, og det er skovforeningens håb, at enhver, der berøres af arrangementet, vil vise positiv interesse for sagen. Det skovmateriale, der stilles til rådighed for skolerne, sigter primært mod at oplyse eleverne om *skovbruget som*

erhverv, og man søger tillige at give realistiske oplysninger om uddannelsesmuligheder og beskæftigelsesforhold.

»De grønne dage« tilbydes forsøgsvis til de to nævnte kommuner, men såfremt arrangementet bliver vellykket, vil man senere søge at arrangere en »grøn uge« for alle landets skoler.

## **Forbud mod amitrol**

Giftnævnet har gennem nogen tid overvejet spørgsmålet om opretholdelse af klassificeringen af bekæmpelsesmidler med indhold af amitrol på grundlag af modtagne oplysninger blandt andet fra USA om risiko for cancerogen effekt ved anvendelse af amitrol.

Med henvisning til ovenstående tilbagelader giftnævnet med øjeblikkelig virkning (22. juni 1972) klassificeringen af det nævnte bekæmpelsesmiddel. Giftnævnet overvejer, om midlet vil kunne klassificeres påny med et ændret anvendelsesområde. I bekræftende fald må det forventes, at midlet vil blive henført til fareklasse A, således at det kun må anvendes erhvervsmæssigt. Afgørelsen af spørgsmålet om, hvorvidt sådan klassificering kan finde sted, vil afhænge af yderligere toksikologiske oplysninger om midlet, som nævnet forventer at modtage i en nærmere fremtid.

### **Kommentar:**

Præparater indeholdende amitrol (fareklasse C) har et bredt virkeområde, idet de kan benyttes såvel mod én-som tokimbladede ukrudtsarter og kan optages i planten gennem dennes over- og underjordiske dele. I skovbruget har præparatet været anvendt til ukrudtsbekæmpelse forud for arealernes tilplantning; især på stormfaldsarealer med en kraftig og blandet vegetation gjorde præparatet god fyldest. Efterhånden som tilplantningen igen finder sted umiddelbart efter skovningen, vil behovet for præparater som amitrol være aftagende. Nye præparater, som kan bekæmpe en kraftig græsvegetation i kulturerne, er på trapperne, blandt andet i form af granulerede herbicider.



**DANSK STÅLGÆRDE**   
AKTIESELSKABET NORDISKE KABEL- OG TRAADFABRIKER



4681 HERFØLGE  
(03) 67 43 31

ALT  
|  
SKOVVÆRKTØJ

IMPORTØR OG GENERALAGENT  
FOR:

»SIGNUMAT« PLA.MÆRKER  
»NELSON« MÆRKEMALING

FORLANG TILBUD

AKTIESELSKABET  
ROLD SKOVS SAVVÆRK  
9510 ARDEN



DANSK TØMMER

RÅTRÆINDKØB TELEFON (08) 561266

### **I/S Skærbæk Savværk**

v/Chr. Dahl & Co. . 7400 Herning . Tlf. (07) 12 41 88

*Produktion:* Dansk tømmer, brædder og lægter  
Nåletræ til bygningstømmer købes

Vi er købere til bøg og ask samt lidt ege- og elmekævler.

**HVALSØ NY SAVVÆRK OG TØMMER-  
HANDEL A/S**

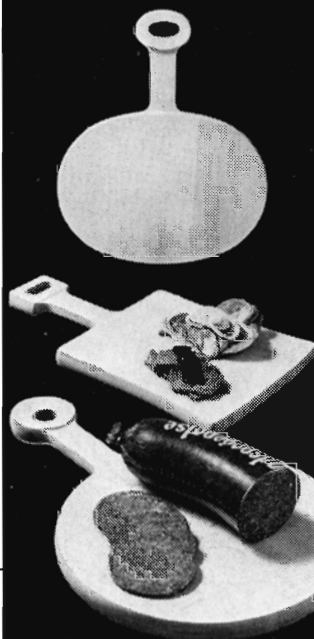
4330 Hvalsø

Tlf. (03) 40 81 36.

Vil De se  
Deres  
bøgetræ  
som  
moderne  
brugs-  
kunst  
som vist  
her?  
-så har vi  
brug  
for det!

Richard Nissen  
8870 Langaa  
Tlf. 06-461333

hver  
mand  
sit  
bræt



Pølsebrætter i bøg til  
kun 24,75.  
Brug dem også til ser-  
vering af  
»håndmadder«.

NISSEN's internatio-  
nalt kendte skære-  
brætter, salatskåle, is-  
bøtter, pebermøller og  
barboxe fås nu i stor-  
magasiner og større  
udstørsforretninger  
over hele Danmark.



NISSEN

8870 LANGAA

## Danmarks import af trælast

Danmarks import af trælast androg i 1971 1.109.000 m<sup>3</sup> (237.000 stds.). Til sammenligning anføres tallene for de nærmest 5 foregående år:

1966	981.000 m <sup>3</sup>	(210.000 stds.)
1967	1.051.000 m <sup>3</sup>	(225.000 stds.)
1968	944.000 m <sup>3</sup>	(202.000 stds.)
1969	1.195.000 m <sup>3</sup>	(256.000 stds.)
1970	1.247.000 m <sup>3</sup>	(267.000 stds.)

Importen i 1971 kom fra følgende lande:

Sverige	793.000 m <sup>3</sup>	(170.000 stds.)
Finland	261.000 m <sup>3</sup>	(56.000 stds.)
U.S.S.R.	37.000 m <sup>3</sup>	(8.000 stds.)
U.S.A.	3.000 m <sup>3</sup>	(600 stds.)
Norge	12.000 m <sup>3</sup>	(2.500 stds.)
Diverse	3.000 m <sup>3</sup>	(600 stds.)

Den af Danmarks Statistik opgjorte lagerbeholdning pr. 31.12.1971 androg 479.000 m<sup>3</sup> (102.000 stds.). De tilsvarende tal pr. 31.12.1970 androg 518.000 m<sup>3</sup> (111.000 stds.). Den mindre import har således gjort det nødvendigt at tære på lagerbeholdningerne, som nu er mindre end nogensinde siden forsyningssituationen blev genoprettet efter krigen. Der er i løbet af 1971 fuldført et byggeri på 10 mill./m<sup>2</sup> etageareal. – Ved årets udgang udgjorde det igangværende byggeri 11½ mill./m<sup>2</sup> etageareal. Tallene differerer faktisk ikke fra de tilsvarende for 1970.

Årsagen til den mindre import i 1971 må formentlig søges i den neddæmpning, den forrige regering havde på sit program. Efter regeringsskiftet er situationen totalt ændret, og såvel import som kontraheringer ligger i 1. kvartal 1972 væsentlig over de tilsvarende tal for 1971.

## V. A. S.

Vejle Amst Skovdyrkningsforenings generalforsamling og ekskursion gik i år til Havndal og Overgaard. Vejret var det bedst tænkelige, og tilslutningen var god. Godsejer Fl. Junckers personlighed og rundturen på Overgaard gjorde sit til det gode fremmøde.

Formanden proprietær C. Terp Hansen, Viud, udtalte på generalforsamlingen mindeord om foreningens afdøde formand gårdejer Ejner Kristensen, Stormgaard, Vindelev, hvis store skovinteresse gjorde, at han i 18 år og indtil sin død var formand for landets største småskovsforening. Ligeledes var han i en år-række formand for De samvirkende Danske Småskovsforeninger og medlem af Dansk Skovforenings bestyrelse.

Formanden udtrykte glæde over de stigende træpriser. I det forløbne år kan der for gavntre noteres en stigning på mellem 10-20 %. Efterspørgslen af den gode ende af både løvtræ og nåltræ er særdeles god. For i nogen grad at imødegå de stigende udgifter, satses der på en yderligere mekanisering. Dette er svært, da skovbruget er et forholdsvis lille erhverv. Formanden omtalte konsulentaf-lønningen og kom ind på fusionsordningen mellem Småskovsforeningerne og Hedeselskabet. Han strejfede skovkonto-ordningen, som den kendes i Sverige. Sagen behandles for tiden af ligningsmyndighederne.

Land- og byzoneloven kan medføre problemer ved de kombinerede land- og skovejendomme.

Bestyrelsen har drøftet tabet ved træsalg. For tiden har skovrideren træsalget i entrepris og dækker evt. tab. Men tab i forbindelse med savværkskrak kan blive så store, at skovrideren ikke kan klare det økonomisk. Man arbejder videre med sagen.

Arbejder udført ved foreningens skovfogeder:

Skovning: Løvtræ 12.276 m<sup>3</sup>, nåltræ 7.618 m<sup>3</sup>, løvkassetræ 4.246 m, nålekassetræ 842 m, novopantræ 3.015 m, cellulosetræ 2.618 m, brænde 638 m, egepæle 4.937 stk., plantning 161.633 stk., juletræer 2.000 stk., pyntegrønt 26.855 kg.

Antal arbejdstimer: 35.792 timer, udbetalt arbejds løn: 839.956 kr.

Skovrider K. F. Schovsbo oplæste regnskabet som balancerer med 108.863,21 kr.

Foreningen har pr. 31.3.72 1140 medlemmer med et samlet skovareal på 6970 ha. Dette er en stigning på 370 ha.

Nyvalgt til bestyrelsen blev gdr. Johs. Ladegård, Trelde og proprietær Ejby Hansen, Andkær. Til suppleant forstinspektør Bosserup og Hans Christensen, Urlev. Revisoren blev genvalgt.

Proprietær N. Sandsgaard aflagde beretning for celluloseafdelingen under V.A.S. Fabriken har fået en ny bestyrelse og ombygningen er nu overstået.

Aktionærernes forpligtelser er slut med 10 års periodens ophør pr. 1.5.73. Der vil i god tid inden denne dato blive indkaldt til en ekstraordinær generalforsamling.

Som ny revisor valgtse gårdejer Hans Jochumsen, Trelde. Øvrige valg var genvalg.

P. Münch,  
skovfoged.

## Den kgl. Veterinær- og Landbohøjskoles jubilæumsfond

Af Den kgl. Veterinær- og Landbohøjskoles jubilæumsfond er der et beløb, stort kr. 43.000,- til rådighed til uddeling i oktober 1972.

Beløbet kan anvendes til løsning af opgaver, hvortil der ikke ad de almindelige kanaler kan ydes fornøden støtte, herunder igangsættelse af forskningsarbejder samt støtte til de studerende og deres arbejde. Til sidstnævnte formål skal mindst anvendes en trediedel af det rentebeløb, der er til rådighed til uddeling. Fondets midler må ikke anvendes til formål, som det efter lovgivningen eller praksis normalt er statens sag at varetage. Renten af det af De samvirkende kvægavlsforeninger skænkede beløb kr. 25.000,- skal anvendes til støtte for kandidater, som ved studier i udlandet uddanner sig i kvægavl med henblik på virksomhed i dansk landbrug.

Ved ansøgning om støtte til igangsættelse af forskningsopgaver og lignende må det godtgøres over for jubilæumsfonden, at støtte til det pågældende formål ikke kan opnås fra fonds under staten.

Støtte til studerende til dækning af studieudgifter kan ikke bevilges af jubilæumsfonden.

Ansøgninger om at komme i betragtning ved uddelingen affattes på ansøgningsblanketter, der udleveres på Den kgl. Veterinær- og Landbohøjskoles administration og indsendes inden den 15. september 1972 til jubilæumsfondens sekretær, Den kgl. Veterinær- og Landbohøjskole, Bülowvej 13, 1870 København V.

## Forsythia - Buxum - Thuja fastigiata

Et af vores specialer er at betjene dyrkere af pyntegrønt. Vi tilbyder igen i år fine planter.

**E. Lund-Andersens planteskole**

Vinde-Helsingø . 4281 Gørlev Sjll. . Tlf. (03) 55 91 86

## EGEDAL PLANTESKOLEMASKINER

Katalog tilsendes på forlangende

**EGEDAL MASKINFABRIK**

Egebjerg, 8700 Horsens

Telefon (05) 65 61 77

## SORØ SAVVÆRK

Næstvedvej . 4180 Sorø . Tlf. (03) 63 06 72

Nåltræsavværk og Emballagefabrik

Opkæringskapacitet: 8000 m<sup>3</sup> årligt

Køber til nåltræslangtømmer



# god smag, høje kvalitetskrav, fremsynethed og ensartet produktion har gjort dette mærke til et af de mest efterspurgte overalt i Europa

Det forpligter naturligvis.

Vi vil derfor fortsat leve op til vor kvalitetsopfattelse, således at vore varer fremover vil falde i køberens smag. Omsætningen er stadig stigende, og vi får brug for store mængder kvalitetsvarer:

Pyntegrønt, juletræer, og ting til vort program af tørrede artikler.

Bl.a. lærk m/lav og lærk m/kogler.

Ring eller skriv til os, så vil en af vore rejsende aflægge Dem et besøg. Vi har specialister, der kender vore kunders ønsker. En god vare er den rigtige pris værd.

JYLLAND/FYN

**Skovf. E. Henriksen**

8740 Brædstrup Tlf. (05) 75 1502

SJÆLLAND/

**Skovf. J. E. Bjørn**

LOLLAND, FALSTER 3650 Ølstykke Tlf. (03) 178939

**DANSK TRÆ-EKSPORT A/S . PLANTAGEVEJ . 6330 PADBORG  
TLF. (04) 673077 (5 lin.)**

---



# SKOVEN

Månedsskrift udgivet af  
DANSK SKOVFORENING.  
Vester Voldgade 86.  
1552 København V.,  
Telf.: (01) 12 21 66 •  
Postgirokonto: 1964.

Ansvarshavende:  
Redaktør Knud Meister  
Bredgade 41  
1260 København K.  
Telf. (01) 1195 11

Redaktionsudvalg:  
Baron, dr. agro.  
M. Schaffalitzky de Muckadell  
(formand)  
Kgl. skovrider Vagn Johansen  
Forstfuldmægtig  
M. Elbæk-Jørgensen  
Skovrider Aa. Marcus Pedersen

Annoncetegning:  
Redaktør P. Hauberg.  
Dansk Skovforening.

Abonnement:  
Tegnes hos Dansk Skovforening.  
Koster for 1972  
kr. 60,- (incl. moms)  
Medlemmer af Dansk Skovforening  
modtager  
SKOVEN og »Dansk Skovforenings Tidsskrift«  
vederlagsfrit.

Stof til  
SKOVEN's  
september-nr.  
må indsendes  
inden 28. august.

Forsiden:



Den dybe, stille ro.  
Tegning af Elsa Kruse.

Trykt af  
Fr. G. Knudtzons Bogtrykkeri A/S  
Toldbodgade 57  
1253 København K

**AUGUST 1972**

# Træbranchens vilkår ved "ja" og "nej" til EF

*SKOVEN har spurgt nogle af træbranchens ledende mænd om, hvilke konsekvenser folkeafstemningen 2. oktober kan få for branchens økonomi. Her bringer vi svarene:*

Godsejer FLEMMING JUNCKER:

For industriens vedkommende er den direkte virkning af et medlemsskab vanskeligere at blive klar over. Visse – fortrinsvis beskyttede – hjemmemarkedsindustrier vil få forringede kår. For andre vil forskellene ikke være så store, mens en række eksporterende virksomheder vil få det lettere. Frihandelen inden for EFTA, som industrien i modsætning til landbruget har nydt godt af i en halv snes år eller så, har imidlertid i vid udstrækning foregrebet denne situation.

Denne generelle industri-situation er typisk for A/S Junckers Savværk. Inden EFTA havde vi en lille toldbeskyttelse på ca. 3 % over for gulvbrædder fra Sverige samt den fordel på det engelske marked, at dets papirimport fra Norge, Sverige og Finland var belastet med en ca. 10 % toldbeskyttelse, mens råmateriale til papiret – cellulosen – som vi bl. a. lavede, kunne indføres toldfrit.

Da EFTA-frihandelen slog igennem, oprandt en hård tid for de engelske papirfabrikker. Importen af færdigt papir har siden været stigende og celluloseimporten faldende. Mens England i den første del af 1960'erne var Junckers Savværk's hovedmarked for cellulose, sælger vi nu kun lidt hertil, og hovedparten går til fællesmarkedet, hvor Italien og Frankrig nu er vore bedste aftagere med Holland og Tyskland som de næstbedste.

Vor indtræden i fællesmarkedet vil kun i ringe grad forbedre vore afsætningsforhold, idet Sverige kan forventes at opnå en associeringsordning, således at vore EFTA-relationer med Sverige kan ventes opretholdte, også i forholdet til det engelske papirmarked. Tyskland har en lille told på cellulose, ca. 4 %, som formentlig falder bort, men ellers ventes ikke forandringer. De nuværende fællesmarkedslande har en papirtold på 12,8 %, som dog ventes opretholdt over for Sverige, trods eventuel associering.

Mens således vore direkte fordele ved at blive medlem af fællesmarkedet er ret små, vil de indirekte fordele være så meget større og afgørende for landets fremtidige økonomiske stilling, der vil forværres drastisk, hvis England går med, uden at vi gør det. Den selvbestemmelsesret, vi måtte miste, er formentlig kun retten til at regere os selv ned i grøften – til den u-landsstatus, vi allerede nu er på vej imod ved vor svigtende betalingsbalance.

Vi kan i øjeblikket – i forventning om bedre tider – dække vort underskud ved at dansk erhvervsliv optager de såkaldte Eurodollarlån i udlandet – men den dag, hvor vi har stemt imod at følge England ind i fællesmarkedet, vil Danmarks kreditmuligheder i udlandet skrumpes afgørende ind. Vi vil da blive nødt til at sætte tæring efter næring i vor offentlige husholdning, som direkte gennem for stort forbrug og ringe

produktivitet gennem det store skatte- tryk reducerer vor kapitaldannelse til at være helt utilstrækkelig til vort pro- duktionslivs udbygning i takt med, hvad der sker i de andre lande, hvor- med vi konkurrerer.

*Følgerne af et nej til at følge England ind i fællesmarkedet vil blive en øko- nomisk katastrofe for Danmark og for den levestandard, vi hidtil har nået.*

Vi kan ikke klare problemerne ligesom Sverige med en associeringsordning for industrien, fordi vort landbrugs betyd- ning for vor betalingsbalance i dag er så stor. Dette har ikke kunnet erstattes af en industriel udbygning, fordi vi har lidt under en vidtgående kapitalman- gel og et deraf følgende – blandt ikke u-lande – rekordhøjt renteniveau, der har hæmmet vor konkurrenceevne og hindret en ønskelig yderligere indu- striel udbygning. Det kan læses af vor statistik, at industrien i dag ikke be- skæftiger flere mennesker, end den gjorde for 10 år siden og længere til- bage. Landbruget og butikshandelen beskæftiger langt færre nu end i 1960, formentlig kun halvdelen, mens det of- fentlige og de såkaldte servicefag stort

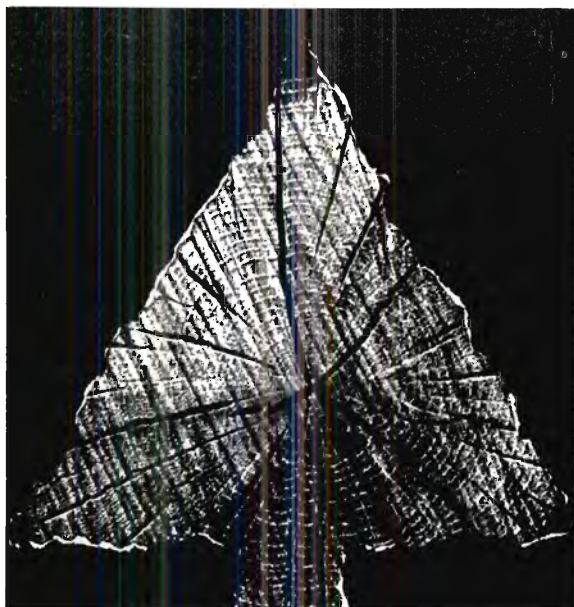
set har opfanget både afvandring og tilvækst – den sidste virkning har dog været reduceret gennem de øgede ud- dannelsesmuligheder, der måske ikke altid kan synes lige hensigtsmæssige.

Det må være klart, at under disse for- hold vil et afstemningsresultat imod vor fællesmarkedsdeltagelse sammen med England resultere i en groft for- ringet betalingsbalance, der næppe me- re kan klares med øget låntagning, men gennem nødvendige låneafviklinger kan forringes til at sluge op imod 8 % af vor samlede produktionsværdi, som samtidig er faldende. Dette er ikke blot noget, vi selv kan gøre os klart, men også noget, der vil være indlysende for alle vore udlandsforbindelser, som der- ved øjeblikkeligt må få dyb mistillid til, at Danmark kan klare denne nye situa- tion, og resultatet bliver mistillid til den danske krone med en akut valutakrise og stærk devaluering til følge.

Ligesom Samsø eller Læsø ikke med rimelighed kunne udgøre en isoleret økonomisk enhed, men må være en del af Danmark, er tiden nu kommet, hvor Danmark er blevet for lille og for pro- vinsielt tænkende til at kunne fortsætte

som en selvstændig økonomisk enhed og må søge at blive en del af det større europæiske økonomiske fællesskab. På en række områder har vor nationale egenart og vor specielle kritiske selv- følelse forledt os til lovgivningsmæssigt og udenrigspolitisk at indtage sær- standpunkter, der næppe fremmer vor internationale anseelse og vort økono- miske samkvem med anderledes tæn- kende lande. Disse tegn på en voksen- de isolation kan også synes at pege på det hensigtsmæssige i et øget samkvem med vore naboer mod syd og vest uden at berettige til frygt for, at mere værdi- fulde elementer i vor nationale egen- art skulle gå tabt. Tværtimod synes det, som om de enkelte hidtidige fællesmar- kedslande ikke har måttet betale sam- menslutningens fordele med noget tab i deres særpræg og individualisme. Når chancen nu foreligger til at gen- nemføre den vesteuropæiske ideelle og politiske samling, som der har været ønsket om og tilløb til i mere end et tusind år (fra Karl den Store over Korstogstiden til Reformationens mid- lertidige splittelse), må Danmark ikke være det land, der svigter og stemmer imod. *Vi har selv mere behov for sam- lingen end den for os.*

# TOP KH SCHERING®



## HAR DE PROBLEMER MED tokimbladet vegetation i Deres nåletrækulturer?

Med hele juli måned til Deres rådighed, kan De nu bekæmpe uønsket tokimbladet vegetation i alle nåletræarter. Selv så følsomme arter som NOBILIS, SITKA, GRANDIS, CYPRES og DOUGLAS kan sprøjtes uden risiko for svidninger på grund af præparatets meget lave damptryk. Sprøjtningen kan påbegyndes når skudstrækningen er tilendebragt, (når den nye endeknøb kan føles) – d.v.s. når den uønskede vegetation er mest følsom.

LET BEKÆMPBAR (6 kg/ha): birk, nælder, hindbær, brombær, gederams, tidsler og skovhane- kro.

NEDVISNING AF OPVÆKST (6-8 kg/ha): hylde, æl, hassel, ask, røn, ær, pil, elm m. fl.

Væskemængde 700-800 ltr. pr. ha.

© Indregistreret varemærke tilh. Schering AG, Berlin/Bergkamen



Import: Josef Fuchs A/S  
- Strandlodsvej 9 -  
2300 København S.  
Telefon (0127) AS 3737

Direktør J. A. KIRKEGAARD, Danish  
Hardwood A/S:

Savet træ er toldfrit i de fleste europæiske lande. I Storbritannien beregnes dog 3 % told på træ fra lande uden for EFTA; men denne sats reduceres med 1 % pr. år. De toldmæssige aspekter vejer derfor ikke tungt i vurderingen af de økonomiske konsekvenser ved et dansk »ja« eller »nej« til EF den 2. oktober.

Størst betydning har de distributionsmæssige og kommunikationsmæssige ændringer, idet et dansk »ja« sandsynligvis vil accelerere den allerede begyndte europæisering af hårdtræshandelen i forhold til den i de senere år ret mærkbare skandinavisering af samme. Producenternes og træhandlernes hjemmemarkeder vil udvides, og tysk bøg vil i større udstrækning blive markedsført i Skandinavien, mens dansk bøg givetvis vil finde en kundekreds i Tyskland, hvorefter trætransporterne vil passere hinanden ved grænsen i modgående retning, ligesom de gør det i dag inden for landets grænser. De ledende europæiske hårdtræshandlere etablerer sig i disse år med datterselskaber uden for deres hjemlandes grænser, og i Danmark vil dette sikkert betyde stigende tysk indflydelse i træ- og finérhandelen, især når talen er om oversøisk træ.

Et dansk »nej« vil ikke forhindre den udvikling; men måske forsinke den. Handelsintegrationen med Sverige må imidlertid ventes at ville tage yderligere fart ved et dansk »nej«.

Kontorchef O. KRING, Træindustriens Fællesrepræsentation:

Importen af rundtræ, savede varer og træaffald er toldfri her i landet, hvorfor indtræden i EF ikke direkte vil påføre de danske producenter nogen skærpet konkurrence.

Bortset fra enkelte specialvarer medfører EF's fælles toldtarif ikke toldskranker for de pågældende varer. Dansk indtræden i EF vil derfor kun på begrænsede områder indebære afsætningsmæssige fordele for danske producenter, men heller ikke tarifmæssige ulemper ved køb af råvarer fra lande, over for hvilke fællestariffen får gyldighed.

Danmark vil ved indtræden i EF få sin andel i de etablerede fællesskabskon-

tingenter for landevejstransport i andre fællesmarkedslande. Det forventes imidlertid ikke, at dette foreløbig vil muliggøre nogen lempelse i den hidtidige – ikke mindst for handelen med råtræ hæmmende – kvotering af køretilladelser for danske vognmænd i det sydlige udland, der har været baseret på tosidede aftaler i første række med Vesttyskland.

Alt i alt vil et »ja« eller »nej« til EF således ikke få væsentlig direkte konsekvenser for afsætningen af den hjemlige, primære træindustriens produkter. Da et dansk medlemskab af EF imidlertid givetvis vil være til gavn for landets samlede økonomiske udvikling, vil det indirekte også komme træindustrien til gode, selv om konkurrencebetingelserne utvivlsomt vil blive yderligere skærpet.

Direktør, skovrider N. P. TULSTRUP,  
Centralsavværket Limiteret:

Ja til EF tror jeg vil få gunstige virkninger på den danske nationaløkonomi. På længere sigt vil byggeaktiviteten og dermed efterspørgslen på trælast formentlig øges. Mere end 90 pct. af vor trælastproduktion afsættes på hjemmemarkedet. Ja til EF vil måske forbedre afsætningsmulighederne på eksportmarkedet, men såvel ved uændret hjemmemarked/eksportmarked fordeling af salget skulle EF-tilslutning indebære salg fremgang for dansk trælastproduktion.

For mere forædle produkter af dansk træ forventer jeg bedre afsætningsmuligheder ved EF-tilslutning.

For affaldstræ fra trælastproduktionen anser jeg det for tvivlsomt, om EF-tilslutning i sig selv vil øve nogen væsentlig indflydelse på afsætningsmulighederne på eksportmarkedet, hvorimod salget på hjemmemarkedet nok vil forbedres på længere sigt.

NEJ til EF tror jeg vil medføre stagnation i det danske erhvervsliv og samfund og dermed ringere salgsmuligheder for vor trælastproduktion på hjemmemarkedet. Tilbageslaget vil det være vanskeligere at kompensere for på eksportmarkedet.

Direktør A. H. PEDERSEN, Dansk  
Spaanplade Kompagni:

Bliver et dansk »ja« til EF fulgt op af den bebudede besparelse på statsbud-

gettet, mener vi, de gode tider for afsætningen af spånplader vil fortsætte.

Et dansk »nej« til EF vil efter vor mening nedsætte dansk kreditværdighed i udlandet, samt udover en meget kraftig nedskæring af den offentlige anlægsvirksomhed også føre til en betydelig neddæmpning af boligbyggeriet her i landet, med et deraf følgende mindre forbrug af møbler. Spånpladefabrikationen vil derfor blive skadet meget ved et »nej« til EF.

## BLADE

### Allgemeine Forst Zeitschrift

nr. 25. 1972:

Særnummer om Biologisk skadedyrsbekæmpelse.

### Domänposten

nr. 5. 1972:

Det svenske statsskovbrug »Domänverket« har netop deklareret som et af sine mål, at udnytte den kapacitet man har til også at udføre arbejde for andre virksomheder. Et af disse områder er planlægningen, hvor man nu har påtaget sig at foretage planlægningen af 200.000 ha, og har sat 17 af sine tjenestemænd i gang dermed.

*Skitse til en ny organisation for Domänverket i projektet for 1975–80.*

Domänverket er gået hårdt ind i planlægningen af den nye struktur, der skal indføres fra 1975. På alle distrikterne har man arbejdet intensivt med tanker og regner med i januar 1973 at have det endelige forslag klart. Allerede nu er man dog inde på at indskrænke de 8 överjägmästaredistrikter til kun 6 regioner, med en stærkere delegering af ansvaret end man nu har. Et meget interessant eksempel i moderne organisationsmetoder.

### Skogägaren

nr. 6–7. 1972:

På Skinnskatteberg Skogsmästareskola har man netop afsluttet det første kursus for skovbrugets arbejder-beskyttelsesingeniører.

*K. Kilander:* De kommende års tømmer- og papirmarked.

*Erik Samuelsson:* Allemansrätten. En gennemgang af hvad man må og ikke må i de svenske privatskove ud fra den ældgamle allemandsret.

### Skovbrugstidende

nr. 12. 1972:

*S. Warning:* »It fryske gea« (det frisiske landskab) beskriver denne organisation, der med tilskud fra den hollandske stat opkøber og bestyrer fredningsværdige jordområder og reservater. – I sin virksomhed svarer »It fryske gea« til en mellemting mellem den engelske »National Trust« og Det danske Hedeselskab, der sikkert også kunne optage sådanne områder på sit program.

### Sveriges Skogsvårdsförbunds Tidskrift

hefte 3. 1972:

Rekreationsutnyttjandet av några skogsområden i Västeuropa./skog lic. *Lars Kardell.* I artiklen gøres rede for udviklingen på det rekreative område inden for statskovbruget i England, Frankrig og Holland.

FAO-møde om undervisning:

# Skovbruget må ud af sin isolation

Ellers kan det ikke øve indflydelse på samfundets beslutninger om den fremtidige struktur

Af redaktør P. HAUBERG

Amanuensis *Stig Agger-Nielsen* har aflagt rapport over et FAO-møde om emnet: »World Consultation on Forestry Education and Training« i Stockholm (27.9.–7.10. 1971), som han har deltaget i. Inden møderne begyndte, var der arrangeret ekskursioner af ca. 1 uges varighed i Norge, Finland og Sverige. Åbningen af konferencen fandt sted den 28. september.

Den 29. september opridsedes, hvilke resultater man var nået frem til på »The World Conference on Agricultural Education and Training« i København juli-august 1970. Dagen afsluttedes med en forelæsning, om hvilket dilemma de enormt hurtigt fremadskridende videnskabelige landvindinger, belyst ved eksempler inden for skovteknologien, stiller en universitetslærer i. Under diskussionen nåede man frem til, at det mest rimelige måtte være under basisuddannelserne (kandidatuddannelsen) kun at medtage principper og henvisse detaljerne til specialuddannelserne (licentiatuddannelsen). Den 30. september var helliget problemerne omkring skovbrugets relationer til det øvrige samfund. Ud fra eksempler, hentet fra USA, belystes, hvorledes skovens betydning for samfundet har ændret sig. Den mere komplekse udnyttelse af skovene kræver et ændret indhold af skovbrugsundervisningen og en mere udadrettet holdning hos skovadministrationerne.

*Skovbruget kan ikke længere tillade sig at leve i isolation, for så får det ingen mulighed for at øve indflydelse på de beslutninger, samfundet træffer om skovbrugets fremtidige struktur. Her kom man ind på et emne, som viste sig at være verdensomspændende.*

Om eftermiddagen fremlagde vinderne af en studenterkonkurrence deres afhandlinger om den fremtidige skovbrugsundervisning. I alle oplæg var et af ønskerne en mindre isoleret skovbrugsundervisning. Man mente, det ville være en fordel, hvis de skovbrugsstuderende havde visse fag fælles med andre studieretninger, så man gensidigt kunne forstå hinandens problemer. – Fra stu-

denterside fremsattes også stærke ønsker om meget mere lokalt lærebogsstof. I de fleste udviklingslande undervises næsten kun efter europæiske og amerikanske lærebøger.

## MÅL OG MIDLER

Den 1. oktober var hovedtemaet skovbrugsundervisningens mål og midler. Mange af de problemer, vi i de sidste 2 år har gået og tumlet med herhjemme ved udarbejdelsen af skovbrugets nye studieplan, er ikke lokalt danske, men internationale. Næsten alle steder søger man at få et samspil i stand mellem skovbrugsundervisningen og anden undervisning for at bibringe de studerende et større udsyn og for at opnå en bedre udnyttelse af de forhåndenværende ressourcer både undervisnings- og forskningsmæssigt. Nogle steder samarbejder man med landbrugsundervisningen, andre med samfundsfag som økonomi og jura.

Groft taget eksisterer der 3 skovstrukturer i verden: den ene er repræsenteret af f. eks. situationen i Canada og Skandinavien, hvor man søger at bevare et langsigtet økonomisk skovbrug af hensyn til en stærkt udbygget træindustri. Den anden struktur findes i mange udviklingslande. Her må skoven vige for landbruget af hensyn til befolkningens overlevelsesmuligheder. Den tredje struktur findes i stærkt industrialiserede områder, hvor skovene efterhånden har til hovedformål at virke som rekreative områder for bybefolkningen.

Uanset i hvilken situation man befinder sig, er det nødvendigt, at der bliver taget mere økologi med i undervisningerne, fremhævede en af foredragsholderne. Det var ikke blot den forstlige side af sagen, man skulle se på. Det dynamiske samfund kræver, at også de menneskelige aspekter tages med i overvejelserne, noget, man har forsømt de fleste steder.

## REVISION AF UDDANNELSEN

Den 2. oktobers indlæg viste, at den højere skovbrugsuddannelse er under stærk revision i de fleste lande. – En ekspert fra den svenske personaleadministration forelagde de nyeste tanker inden for evaluering (testning, eksamination) af undervisningen. Man er her inde på noget forholdsvis nyt, der ganske afgjort vil komme til at præge undervisningssituationen i 70-erne. Hidtil har man eksamineret eleverne og testet lærerne, men man har egentlig aldrig prøvet systematisk at eksaminere selve undervisningen. Vi ved faktisk ikke, om den undervisning, der gives nu også frembringer de »produkter«, der er behov for.

Man har egentlig ikke anelse om, hvor effektiv den nuværende undervisningsmåde er. Hvis de studerendes resultater til eksamen er dårlige, har man hidtil antaget, at det må være læreren eller eleven, der er noget i vejen med. Den

trede faktor, undervisningen, har man ikke rigtig taget med i overvejelserne. Den 4. oktober. Første emne til diskussion var uddannelsen af skovarbejdere. Mange fandt, at der i udviklingslandene var satset alt for meget på at få etableret en højere skovbrugsundervisning. Det havde medført, at man var kommet for langt bagud med uddannelse af skovteknikere og skovarbejdere. Man var dog ikke blind for de meget store problemer, der er forbundet med uddannelse af arbejdere, bl. a. arbejdernes manglende skolekundskaber. Man var også opmærksom på, at de steder, hvor skovarbejdet blev udført på entreprenørbasis, ville en effektivisering på grund af større dygtighed hos arbejderne ikke umiddelbart medføre en forhøjelse af lønningerne. I første omgang ville gevinsten havne hos entreprenørerne, men dette forhold måtte rettes.

Det blev i øvrigt kraftigt pointeret, at en skovarbejderuddannelse ikke blot havde til formål at skabe større effektivitet, men målet måtte også være at få nedsat det uhyggeligt høje antal arbejdsulykker.

## MISLYKKEDE PROGRAMMER

Mange af de hjælpeprogrammer, der var sat i værk for at uddanne skovarbejdere i udviklingslandene, var mislykkedes, og en af årsagerne syntes at være brugen af for højt kvalificerede folk. Der er ikke taget nok hensyn til, at instruktørerne også skal have kendskab til mere primitive skovningsmetoder. Man var desuden inde på, at eventuelle skovarbejderkurser ikke udelukkende skulle omhandle skovningsteknik, men også planteteknik, skovbeskyttelse, planteskolearbejder m.v. Næste punkt var en drøftelse af problemerne omkring skovens PR-virksomhed. Der var enighed om, at det var nødvendigt med information til befolkningen. I underudviklede lande, hvor skovdriften ændres i væsentlig grad, og hvor skovbefolkningen ofte hverken kan læse eller skrive, er det vanskeligt at finde en løsning på dette spørgsmål. I industrilandene er problemerne med information af befolkningen også store. Her findes større muligheder for at anvende massemedierne radio og TV, men hvem skal tage sig af denne virksomhed? For at få resultater, må der køres en systematisk vedholdende kampagne, hvilket ikke bliver gjort mange steder. Der er et stort behov for oplysningsmateriale til skoler og foreninger, men det er ret sporadisk, hvad der sker.

*I Danmark f. eks. hungre skolerne efter undervisningsmateriale om skovbrug, men ingen gør noget ved det, for hvem skal tage initiativet, og hvem skal betale? Her vendte man tilbage til temaet om, at skovbruget må komme ud af sin isolationisme, for ellers bliver skovens folk kørt ud på et sidespor, og samfundets beslutningstagere vil træffe afgørelser hen over hovedet på dem.*

## INTERNATIONALT SAMARBEJDE

Den 5. oktober. Om formiddagen blev forelagt fire undersøgelser om skovbrugsundervisningen i de industrialiserede lande. Om eftermiddagen diskuteredes internationalt samarbejde på undervisningsområdet. Det var især udviklingslandenes problemer, der blev trukket frem i lyset. Det var en udbredt opfattelse, at basisuddannelsen (kandidatuddannelsen) absolut bør finde sted i hjemlandet, eller, hvis ikke muligt, i den hjemlige region. At studere i et alt for fremmed land kræver en lang, tidsrøvende omstillingsproces. Licentiatstudier og lignende kan man dog godt anbefale afviklet under andre himmelstrøg end de hjemlige.

Træning af teknikere og arbejdere må absolut ske så nær arbejdsstedet som muligt, der savnedes i høj grad egnede instruktører til denne undervisning i udviklingslandene, og det må forventes, at anmodning om teknikerhjælp vil vokse betragteligt i de kommende år. FAO's repræsentanter udtalte, at de ville fremsætte forslag om, at skovbrugsundervisningen for fremtiden prioriteres meget højt.

Under diskussionen fremhævedes det, hvor vigtigt det var, at udsendte eksperter havde et job at vende tilbage til. Hvis der er mulighed for at få orlov fra en stilling 2-3 år, var der langt større chancer for, at flere ældre, højt kvalificerede eksperter ville gå ind i udviklingsarbejdet. I øjeblikket er det overvejende unge oprøvede folk der sendes ud.

Fra europæisk side blev anført, at en udveksling af lærerkræfter var udmærket, men ikke tilstrækkeligt. Der burde også foretages en udveksling af studerende.

Under diskussionen kom man ind på det meget vigtige spørgsmål om counterparts. Fra liberiansk side mente man, at intet projekt måtte føres ud i livet, før der var udpeget en egnet counterpart.

Den 6. og 7. oktober. Konferencen kørte noget i tomgang, og de nordiske lande benyttede lejligheden til at drøfte, hvilke muligheder der er for et samarbejde inden for skovbrugsundervisning og -forskning i det nordiske område. Deltagerne mente, at forhåndenværende ressourcer måtte kunne udnyttes bedre, hvis man kunne finde frem til en eller anden ordning for fællesskab. Et sådant samarbejde ville ikke blot styrke de nordiske skovbrugsuddannelser, men det ville også give større muligheder for at tilbyde u-landsstuderende kurser af virkelig høj karat. Møderne resulterede i, at der fra skovbrugsundervisningerne i Norge og Danmark kort efter FAO-konferencens afslutning blev sendt opfordring til Nordisk Råd om at tage samarbejds mulighederne op til nærmere analyse.

P. H.



Børnelegeplads i Grunewald

Publikum i vore skove

## Skovene i Vest-Berlin

Af skovrider, konsulent E. TOLSTRUP

I forbindelse med et møde i Vest-Berlin for repræsentanter fra de forskellige tyske »Länder« om planlægning af skovenes socialfunktioner fik jeg lejlighed til også at fortage nogle ture i Vest-Berlins skove sammen med Forstdirektor M. Klees.

Vest-Berlin omfatter 480 kvadratkilometer eller 48.000 ha, hvoraf der endnu i 1963 var 26 % med landbrug, som det er svundet stærkt i siden til byggeri m. m., skove 16 % ca. 8000 ha, søer 6 % ca. 3000 ha og parker 5 % ca. 2500 ha. Med den udvikling, der har været i Vest-Berlin med ca. 2.2 mill. indbyggere, kan det ikke undgås, at der mange gange har været bud efter skovene til andre anvendelsesområder, men indtil nu er det nogenlunde lykkedes at klare for sig, fordi alle er enige om, at man ikke kan undvære de rekreative muligheder, som de egentlige skove kan give fremfor bl. a. parkerne.

Vest-Berlins skove led stærkt under krigen, idet 2000 ha var helt bare og yderligere 3000 ha kun havde ødelagte rester tilbage og overalt var træerne fyldt med granatsplinter, således at der skal bruges minedetektorer på træet, inden man kan bruge det på savvær-

kerne. Dertil kom de store hugster under blokaden med luftbroen i 1948/49, således at ca. 60 % af skovarealet i dag er bevoksninger under 20-25 år, der nu står foran de første hugster.

Med en spånpladefabrik og 3 større savværker skulle det være let at afsætte hugsten til gode priser, men da disse kan få træ i bedre kvaliteter og til lavere priser end i Vest-Tyskland fra skovene i Østzonen og Polen, er det kun muligt for de vest-berlinske skove at afsætte små mængder og til lave priser.

Hugsten er i øvrigt kun på 11.000 m<sup>3</sup> årligt og trods gode indtægter fra grusgrave bliver der et underskud på knapt 1 mill. DM eller for skoven alene en udgift på 0.75 DM pr. indbygger, medens parkerne koster ca. 18 DM pr. indbygger. Dette svarer også til forholdene andre steder i Tyskland, hvor vedligeholdelsen af parkerne koster 17-50 gange så meget som skovene.

I den nordlige del af Grunewald er 110 ha udlagt til losseplads fra ruiner og byggeri i Vest-Berlin, og man har her nu fået et »bjerg« Monte Klamotte (Skrald-bjerget) på 140 m, der er delvis beplantet og udlagt til vintersportsområde med tovbane og snemaskiner, der sørger for sne, når temperaturen kommer under nul. Lossepladserne er et stort problem for Vest-Berlin, og de store grusgrave, der kommer efter grusgravningen til byggeriet, fores derfor i bunden med ler fra udgravningerne til byggeriet, for at stoppe forureningen af jordbunden fra affaldet. Af-



Kort over vandreture i Grunewald, Vest-Berlin

faldshøjene dækkes senere med jord og tilplantes, og man regner med hvert 5. år at kunne lave et nyt »bjerg« på ca. 150 m højde.

Ved indgangen til skovene findes store kort over de afmærkede vandreveje, og disse bliver benyttet stærkt. Som afgrænsning til parkeringspladser og stier, man ønsker at frede for de gående, anvendes fyrrestammer og kævler i stort omfang, fordi kvalitetskravene er meget store, således at selv små plet-



Åben læhytte med stråtag ved børnelegeplads i Grunewald

ter råd ikke tillades, så derfor har man her i skovene en naturlig og smuk afgrænsning, der samtidig i udstrakt grad erstatter bænke for folk, der ønsker et lille hvil.

Også herhjemme vil vore dårligste kævlekvalliteter kunne give gode afgrænsninger og hvilepladser for de besøgende, samtidig med, at man sparer ærgrelserne over, at de dyre bænke bliver ødelagt.

Vejviserne af træ er udsatte, og man vil derfor mere og mere gå over til at bruge vejvisere af sten, der jo ikke så let ødelægges. Flere steder i skovene er anbragt skovpostkasser til publikums ønsker og klager.

Fra gammel tid findes nogle campingpladser ved Havel-bredderne i Grunewald, der, selv om de kun har få faciliteter og en lille plads til hvert telt, er meget efterspurgt, men da de på steder spærrer udsigten til Havel, arbejdes der fra andre sider på at få dem nedlagt.

Børnelegepladser er anlagt flere steder i skovene med legeredskaber lavet af skovens træer og med åbne paraplyformede læhytter samt både her og ved campingpladser og badestrande nogle grimme toiletvogne.

Campingpladserne er udlejet til campingunionen for en symbolsk betaling, og det samme er tilfældet med en golfbane, ligesom tilladelse til ridning gives mod betaling af et mindre beløb samt anskaffelse af et aluminiumsnummerskilt, som heste altid skal bære.

I skovene findes parkeringspladser til godt 7000 biler svarende til ca. 1 parkeringsplads pr. ha.

Berlins parker omfatter ca. 2500 ha, og i disse findes også mange legepladser samt motionsstier, bl. a. en i Tiergarten med 20 forskellige stationer, hvor et forsikringselskab har opsat skilte, der viser, hvilke øvelser, der skal foretages de forskellige steder.

*E. Tolstrup.*

## Nu hedder det gartneri, land- og skovbrugsgruppen

Dansk Gartnerforbunds medlemmer har stemt om sammenslutning med Dansk Arbejdsmands- og Specialarbejder Forbund. Resultatet her blev et ja til sammenslutningen. Herved får DASF 7000 nye medlemmer.

Den 27. september samles den udvidede gruppe til kongres for at vælge formand, forretningsførere og hovedbestyrelsesmedlemmer.

Gruppens nuværende formand er Viggo Heegaard, som til efteråret ikke stiller op på grund af alder.

## Statens forstlige Forsøgsvæsen

Videnskabelig assistent *Helge V. Bryndum* er fra den 1. juli udnævnt til afdelingsleder ved Statens forstlige Forsøgsvæsen, indtil videre med tjeneste ved produktionsafdelingen.

## Statens tilsynsførende med de private skove

Fra 1. juli er kst. skovrider *Johannes Skov* beskikket til indtil videre at varetage hvervet som statens tilsynsførende med de private skove i Storstrøms amt. – Samtidig er forstfuldmægtig *Svend Hauge Haugegaard* fritaget for hvervet med udgangen af juni 1972 at regne.

Skovtilsynets adresse og telefonnummer er uændret: Egehus, Tingsted, 4800 Nykøbing F. Tlf. (03) 83 90 13.

## Ansættelse

Ved kgl. resolution af 11. juli 1972 er forstfuldmægtig *Henrik Erik Lassen* udnævnt til kongelig jægermester ved statsskovene og til skovrider i statskovbruget fra den 1. august 1972 at regne.

Den pågældende vil indtil videre have at forrette tjeneste som skovrider ved Frederiksborg distrikt.

## 25 år

Skovrider *E. Tolstrup* har den 1. september været tilknyttet Dansk Skovforening i 25 år.

## Landbohøjskolen

Landbohøjskolen har i år haft langt større søgning end i fjor; 579 har søgt, men kun 302 har kunnet optages. Der er stor interesse for skovbrugsstudiet. Sidste år søgte 22 og i år søgte 47 om optagelse; 15 er kommet ind.

## Dødsfald

Forstkandidat *Valentin Sibbern*, som var formand for »Det norske Skogelskab« fra 1962–1971, er afgået ved døden.

# ”Vi må standse tendensen til at bruge mindre træ i byggeriet”

I Danmark har vi hørt og læst om Skåneskogs terminal, som netop er åbnet, og vi interesserer os meget for den. Direktøren for Skåneskog, jägmästare Lars Beijbom, fortæller i en samtale med SKOVEN om det store anlæg:

»Den vil få en årlig kapacitet på ca. 150.000 m<sup>3</sup> savet træ i begyndelsen, men det er meningen at udbygge den til en kapacitet på 250.000 m<sup>3</sup>, hvilket svarer til halvdelen af Skånes træforbrug.

Når vi placerede den uden for Hässleholm, skyldtes det, at det var det kommunikationsmæssigt mest velegnede sted i Skåne. Her mødes alle veje, og herfra udgår jernbanelinier til øst og vest, nord og syd. Og strækningerne til hele Sydsverige er korte. Vi kan køre til Malmø eller Helsingborg på fem kvarter med lastbil. Vi kan komme til København på 2½ time. Denne terminal skal være den station, hvor savværkerne kan samle deres produktion, og hvor den produktmæssige tilpasning til moderne byggeindustri skal finde sted. Tanken med terminalen er i virkeligheden først og fremmest den, at de skånske skovejere skal kunne føre deres vigtigste produkt, tømmeret, gennem forædling til trævarer, ud på markedet på den bedste måde. Derfor kommer den skånske skovejere ind på markedsområdet med denne terminal.

Meningen er blandt andet, at vi skal kunne følge den strukturændring, som finder sted på byggeindustriens område, hvor de stadigt større bygmestre får mere og mere indflydelse på bygge-markedet.

Deres krav om tidsbestemte leverancer af meget specificerede varer øges. Byggepladserne kan ikke modtage materialer, som skal forarbejdes yderligere af folkene på byggepladserne. Arbejdspladserne bliver mindre og mindre, og det kniber med pladsen til opbevaring. Derfor må leverandøren kunne levere det bestemte kvantum i den bestemte forarbejdning, på det bestemte tidspunkt, som hvert enkelt byggeri har brug for.

Vore dages seriebyggeri af små huse kræver meget nøje planlægning, og vor

*Skåneskog's direktør, jägmästare*

*LARS BEIJBOM om den nye, store træterminal –  
og om skånske skoves aktuelle problemer.*

Af KNUD MEISTER

terminal skal kunne levere et perfekt tilpasset produkt således, at en bygmester altid kan få den vare, han har brug for, på det rigtige tidspunkt. Det kan



Lars Beijbom

mindre træforhandlere og mindre savværker ikke klare. Men en stor terminal kan gøre det ved at samle produkter fra et større antal savværker, tilpasse dem til videre produktion, lægge dem på lagre og afvente bygmesterens ønske om levering.

Omkring 50 savværker er vore kunder her i Skånes terminal, og vi regner med at beholde dette antal i fremtiden. Men det vigtigste er vel dette, at de små savværker ganske vist nemt kan klare den første opskæring af træet på grund af de lave administrationsomkostninger og relativt lave investeringer, men næste skridt for savværket er sorterings-

og tørringsanlæg m. m., og det kræver større kapital, end det lille savværk råder over. Her må den store terminal, som kan magte de store omkostninger ved hjælp af højproduktion og deraf følgende lave arbejdsomkostninger, træde til.

I dag er ca. 40 medarbejdere beskæftiget ved terminalen, men det er meningen at udvide til 50, fordi vi gerne vil videreførelse de produkter, vi går ind for. F. eks. vil vi fabrikere byggelementer, vægbeklædning, tagkonstruktioner o. s. v.

Terminalens areal er på ca. 20 hektar eller 200.000 m<sup>2</sup>. Halvdelen af dette areal er stort set bebygget og asfalteret. Det øvrige område skal vi bruge til at vokse i, og her skal vi lidt efter lidt bygge forædlingsanlæg, alt som tiden vil kræve det.

Vi har ikke egne transportmidler, men er tilknyttet en sammenslutning af vognmænd i Skåne og herfra stilles de nødvendige transportmidler til rådighed . . .

Terminalen får desuden også en markedsfunktion. Gennem veluddannet personale holder vi nøje kontrol med markedsudviklingen og sørger for, at vi hele tiden har et produkt, der er tilpasset udviklingen inden for byggeindustrien sådan, at trævarer ikke mister deres placering på markedet.

Vi har jo set i de senere år, at trævarernes andel i byggeriet formindskes, og den tendens må standses. I Amerika har træet en betydelig større andel i byggeriet end i Sverige på grund af en

glimrende marketingfunktion. Jeg tror, at vi i kraft af vort apparat her kan bevare træets placering på markedet, og det er naturligvis uhyre vigtigt for den skånske skovejere.»

★

Om den skånske skovs forhold til publikum siger Lars Beijbom:

»Det er klart, at der er en del problemer, specielt i Skåne, hvor skovarealet er lille i forhold til indbyggerantallet. Det er også klart, at skovene på en eller anden måde må tilpasses offentlighedens krav om rekreative områder. Skovejernerne må vel efterhånden ind på at drive skovene på en måde, der ikke alene tager sigte på det rent økonomiske, men også på miljøkravet. Men i så fald må de private skovejere have erstatning for de økonomiske tab.

Domänverket har i lang tid ført en aktiv miljøværns politik. Dette er endnu ikke tilfældet i større udstrækning inden for de private skove, men der er dog visse skovejere, som er begyndt at lægge skovbrugsplaner, der i det lange løb vil imødegå offentlighedens krav. Skåneskog selv har taget initiativet til, at skovskolen udførte et seminararbejde, som blev præsenteret for offentligheden og pressen. Det gik ud på at

visse, hvordan et typisk område under stærkt socialt pres skal behandles for at være miljøvenligt over for publikum. Det er det eneste, vi hidtil har gjort på det punkt.

Vort største øjeblikkelige problem er dels tilpasningen til det store industrielle krav om råvarer, der er en følge af den kraftige ekspansion i Sydsverige, og dels hensynet til det moderne krav om rekreative områder. Dette sidste betyder, at vi i Skåne skal bevare skove, som bevisligt er uøkonomiske . . .«

Om den tekniske udvikling inden for det skånske skovbrug sagde jägmästare Beijbom:

»Vi har holdt lidt igen i Skåne med de hjemmekomputerede former for skovbrug, men nu har vi anskaffet Logma-systemet, som skal indføres i det skånske skovbrug i dette efterår. Vi er tvunget til det, da svensk industri og erhvervsliv i løbet af de kommende år vil opsluge al arbejdskraft. Derfor må vi være forberedt for ikke at komme i klemme. Vi har opfundet en udtynningsmaskine, som vi håber at få sat i produktion om 3 år således, at vi også i fremtiden kan drive skovbrug med god økonomi. Denne maskine kan nå 10 meter ud til begge sider og kan tage ca. 120 træer i timen. Den er forsynet

med en knibtang, som skærer træerne af, hvorefter de løftes ud og føres ind i en afkvistningsmaskine. Herefter skæres træet af i 3-meters længder, bundtes og lægges på stiksporet. Det er en hjemmekomputeret proces, som ydermere har vist sig at være økonomisk.»

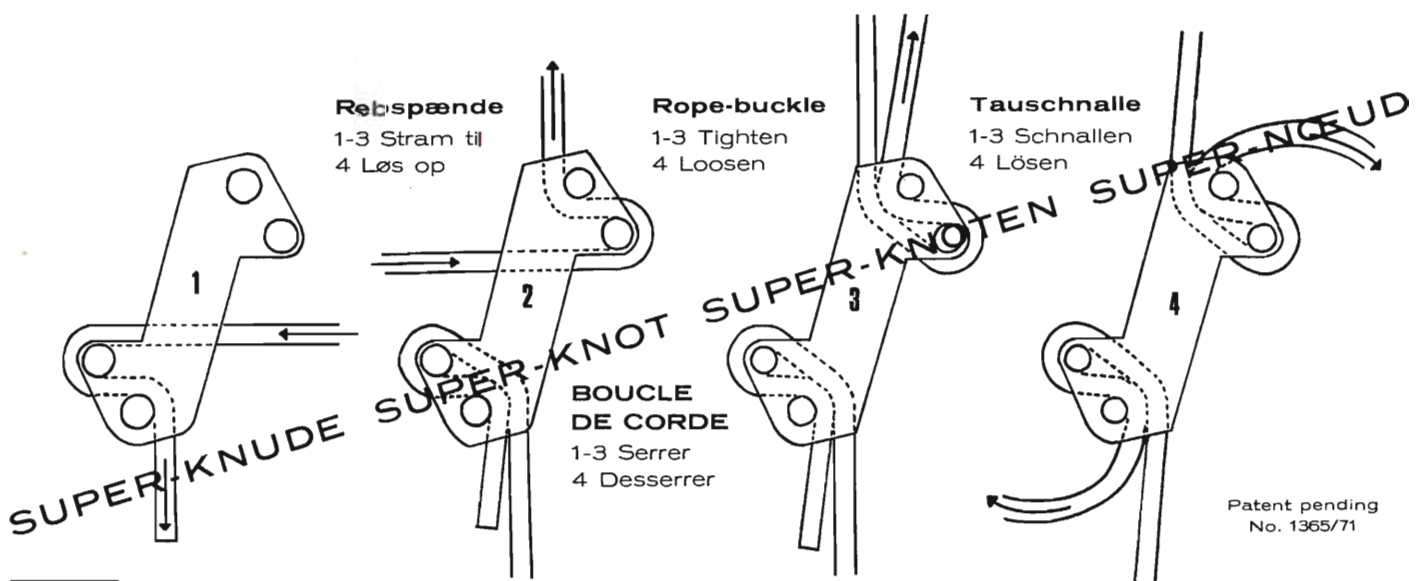
## Træ til gavn

Træindustriens Fabrikantforening har markeret sit 75 års jubilæum ved udsendelse af et lille smukt og interessant skrift »Træ til gavn«, 55 s. ill.

Bogen er redigeret af Hakon Stephansen og Bjarne Nielsen. Statsskovdirektør H. Frølund har skrevet et lille causeri: »En hilsen fra skovene«. Skovrider, dr. A. S. Sabroe har skrevet et historisk afsnit om skovene: »Skoven kom – tabte og vandt«. Forfatteren fører læseren 20.000 år tilbage til ismeltingstiden i Danmark og helt op til vore dage.

Professor P. Moltesen har skrevet et tankevækkende afsnit »Træ«, der bl. a. fortæller om veddets kemiske og fysiske opbygning. Endvidere om anvendelsen af veddet før og nu og om dets fremtidige anvendelse i konkurrence med andre materialer.

P. H.



ANDERS BENDT . POSTBOX 494 . DK 8100 AARHUS C . 06\*271911



## LIDT MERE OM, HVAD MAN MÅ OG IKKE MÅ

Det er forbudt at spille radiogrammofon eller lydbånd i statens skove. Derimod må man gerne spille blokfløjte, harpe eller kontrabas, hvis det altså ikke generer andre skovgæster. Ifølge naturfredningsloven skal landbrugsministeren bestemme, hvad gæster må og ikke må i statsskovene. Dette er nu gjort i en bekendtgørelse, der også gælder for skove, som tilhører kommuner, kirker, præsteembeder og offentlige stiftelser. En betingelse for offentlig adgang til skoven er, at man kan komme ind i den på lovlig måde, hvilket vil sige, at man ikke må kravle over stengærder, jordvolde eller passere hegn. Den offentlige adgang omfatter ikke arealer, der er afmærket som militære anlæg, eller hvor myndighederne har forbudt adgang. Der er heller ikke offentlig adgang til: nyttilplantede arealer, juletræskulturer, indhegnede unge bevoksninger, enge, græsgange, klitter og områder, hvor der kan høstes siv og rør. Det samme gælder for skovens planteskoler, landbrugsarealer, haver, gårdspladser og ophold inden for 50 m fra beboede bygninger. Som i privatskovene kan færdsel forbydes ved opslag, når der afholdes jagt på det pågældende område, eller ved træfældning, og færdsel og ophold i skoven sker i øvrigt helt på eget ansvar.

I offentlig ejede skove må man til privat forbrug i rimeligt omfang plukke bær, nødder, blomster, urter, svampe, lav og mos og klippe kviste af løvtræer, der er over 10 m høje. Dette gælder kun for statsskovene og ikke for de private skove. Selvfølgelig må man ikke ødelægge noget i skoven, og overtrædelse af dette forbud straffes med bøder. At det er forbudt at tænde bål i skoven uden tilladelse ved de fleste sikkert. Derimod er næppe alle klar over, at der også skal tilladelse til at bruge kogeapparat. Tobaksrygning og øvrig brug af åben ild er forbudt fra 1. marts til 31. oktober på en række områder:

lyngklædte arealer, græsbevokset skovbund, nåletræplanta-ger, unge løvtræs- og nåletræskulturer samt i umiddelbar nærhed af disse bevoksninger.

Enhver, der færdes i skoven, har pligt til at efterkomme krav fra skovpersonalet om at oplyse navn, stilling og bopæl.

Nægter man dette, må man finde sig i at blive ført til nærmeste politistation. Til slut et par forbud, der har alle skovvenners fulde tilslutning: Ingen generende og støjende adfærd og ingen henkastning eller nedgravning af affald i skoven eller anden form for forurening.



## HJERTESUK

Fra skovfoged H. Thode, Løverodde, der passer 650 hektar skov i Stenderupskovene, kommer et hjertesuk, som sikkert finder genklang hos andre skovfolk. I de store statsskove øves jævnligt hævværk på vejskilte og træer og, hvad der er allerværst, der smides knuste flasker både i skoven og ved stranden. Fartbegrænsningen gennem skoven overholdes ikke af bilisterne, og dette tilsidesætter hensynet til råvildtet. Skovfogedens sidste hjertesuk gælder de strejfende og gøende hunde, som skræmmer vildtet og gør livet farligt for det. Mindst 25.000 besøgere i sommertiden Løverodde, og der er kun én mand til at holde opsyn. Hvis gæsterne viste lidt mere hensyn over for naturen og deres medmennesker, kunne mange flere få gavn af den skønne skov.

## DRENGEN OG ULVEN

Der var engang... nej, der er. For dette er ikke noget eventyr, men virkelighed. Der bor på Århus-egnen en samvittighedsfuld gartner, hvis nabo-mark blev sprøjtet med en farlig gift, og som derfor ikke uden videre ville sende sine porrer på auktion. I stedet for tilkaldte han sundhedspolitiet, som kom og udtog prøver, der blev sendt til undersøgelse på levnedsmiddelinstytutet i Århus. Hertil ligner historien et godt eventyr, men herefter hengik hele syv uger, før gartneren fik besked – oven i købet den, at der intet var i vejen med hans porrer. »Jeg kunne naturligvis have tiet stille og sendt varerne på auktion,« siger gartneren, »men jeg mener blot, at i en tid, hvor der tales så meget om forurening, må det være et rimeligt krav at få klar besked og ikke vente i ugevis på denne besked.« Det kan gartneren unægtelig have ret i, for hvem vil råbe givagt, når de skal vente i syv uger på svaret. Dermed kommer den virkelige historie til at ligne en variant af det gamle eventyr om den lille dreng, der gik i skoven og uden grund råbte højt om ulven, som slet ikke var der, og da så endelig den farlige ulv stod foran drengen, var der ingen, der reagerede på hans råb om hjælp. Drengen måtte tage ubodelig skade for hjemgæld, fordi han havde råbt uden grund de første gange. Dette gjaldt ikke for gartneren, da han råbte af hensyn til andre, men han måtte vente for længe på svar, og det må man vist have lov at sige er en historie helt ud i skoven!

– Næstved Tidende

## FRA STØVEDE KLASSE - UD I SKOVEN

I denne måned tages den første naturskole i Danmark i brug. Biologitimerne skal henlægges til naturen, hvor eleverne i praksis skal møde de planter og dyr, de hidtil kun har lært om via støvede lærebøger i lumre klasseværelser med den velkendte lugt fra ud-

stoppede fugle og snoge i sprit. Initiativtager og leder af den nystartede naturskole, der ligger i Fiskebæk ved Farum, er skovfoged Bjørn Døssing. Takket være helhjertet støtte fra borgmester Ib Juul er det efter 4 års kamp lykkedes Bjørn Døssing at starte skolen. Men hvad er en naturskole? Det skal være et sted, hvor skoleelever får respekt for naturen – og forståelse for den. Hver klasse fra de 40 skoler i kommunerne Ballerup-Måløv, Gladsaxe, Herlev og Værløse får f. eks. tildelt deres »eget« lille skovområde, som indhegnes og derefter undersøges. Der skal fotograferes og tegnes, og dyrenes færden skal følges. Skovfoged Døssing har i fire år på egen hånd forvandlet sin skov til en naturskole. 8000 elever fra hele Københavns-området har været på ekskursion i skoven, og interessen har været enorm. Kontakten med naturen vil sikkert give en mere kritisk holdning over for miljøødelæggelsen, når de unge, som nu vokser op, skal træffe beslutningerne. Bjørn Døssing arbejder – efter et afslag om tilladelse til at opdele skovfogedstillingen – som ulønnet leder af naturskolen i sin fritid.



## BILER I SKOVEN

Bilisterne har fået frie forhold i skovene, siger skovrider Kjeld Ladefoged til Aarhus Stiftstidende. – Folk i bil tror, at de kan færdes på alle skovveje, skovspor og stier, og det er ikke seningen. Derfor er afspærring af visse dele af skovarealerne syd for Århus blevet øget sådan, at en stor del af skoven bliver fuldstændig bilfri.

# Hugsten i skove og plantager i hugståret 1970-71

Effekter	Øerne				Jylland				Hele landet			
	Skovens størrelse			I alt	Skovens størrelse			I alt	Skovens størrelse			I alt
	- 50 ha	50-250 ha	250 ha og derover		- 50 ha	50-250 ha	250 ha og derover		- 50 ha	50-250 ha	250 ha og derover	
	100 m <sup>3</sup>											
Bøg i alt	244	723	4 801	5 768	348	281	1 124	1 753	592	1 004	5 925	7 521
Gavntræ i alt	210	691	4 530	5 431	315	258	1 025	1 598	525	949	5 555	7 029
Kævlér	113	510	3 925	4 548	204	195	772	1 171	317	705	4 697	5 719
Snitgavn, stavtræ	11	7	12	30	4	3	5	12	15	10	17	42
Gulvtræ	15	40	58	113	10	4	10	24	25	44	68	137
Kassetræ, gulvfagot	24	16	26	66	31	16	70	117	55	32	96	183
Cellulosetræ	30	116	417	563	31	29	141	201	61	145	558	764
Andet gavntræ	17	2	92	111	35	11	27	73	52	13	119	184
Brænde i alt	34	32	271	337	33	23	99	155	67	55	370	492
Eg i alt	14	54	441	509	45	23	103	171	59	77	544	680
Gavntræ i alt	12	51	402	465	43	20	89	152	55	71	491	617
Kævlér	10	46	356	412	32	14	64	110	42	60	420	522
Andet gavntræ	2	5	46	53	11	6	25	42	13	11	71	95
Brænde i alt	2	3	39	44	2	3	14	19	4	6	53	63
Andet løvtræ i alt	78	102	511	691	161	77	279	517	239	179	790	1 208
Gavntræ i alt	53	76	404	533	138	55	204	397	191	131	608	930
Kævlér	22	58	307	387	50	29	102	181	72	87	409	568
Andet gavntræ	31	18	97	146	88	26	102	216	119	44	199	362
Brænde i alt	25	26	107	158	23	22	75	120	48	48	182	278
Nåletræ i alt	218	474	3 195	3 887	1 535	1 282	4 978	7 795	1 753	1 756	8 173	11 682
Gavntræ i alt	213	460	3 132	3 805	1 480	1 242	4 819	7 541	1 693	1 702	7 951	11 346
Tømmer, bånd, spær	117	265	1 563	1 945	781	701	2 977	4 459	898	966	4 540	6 404
Lægter	12	18	84	114	38	42	200	280	50	60	284	394
Stager	4	5	31	40	19	11	60	90	23	16	91	130
Kassetræ, træuldstræ, papirtræ	26	63	641	730	295	211	707	1 213	321	274	1 348	1 943
Cellulosetræ	10	44	317	371	17	8	67	92	27	52	384	463
Spånpladetræ	31	61	367	459	291	229	610	1 130	322	290	977	1 589
Andet gavntræ	13	4	129	146	39	40	198	277	52	44	327	423
Brænde i alt	5	14	63	82	55	40	159	254	60	54	222	336
Løv- og nåletræ i alt 1970/71	554	1 353	8 948	10 855	2 089	1 663	6 484	10 236	2 643	3 016	15 432	21 091
Gavntræ	488	1 278	8 468	10 234	1 976	1 575	6 137	9 688	2 464	2 853	14 605	19 922
Brænde	66	75	480	621	113	88	347	548	179	163	827	1 169
Løv- og nåletræ i alt 1969/70	637	1 501	10 132	12 270	1 987	1 919	6 708	10 614	2 624	3 420	16 840	22 884
Gavntræ	553	1 403	9 565	11 521	1 838	1 824	6 316	9 978	2 391	3 227	15 881	21 499
Brænde	84	98	567	749	149	95	392	636	233	193	959	1 385

## Af OLE BRUNEMARK

Konsulent, Dansk Skovforening

Beregningsen af den samlede hugst i hugståret 1970/71 er foretaget på grundlag af indberetninger fra samtlige skove og plantager med et bevokset areal på 50 ha og derover og fra et repræsentativt udsnit af skove derunder.

Hugsttallene omfatter udover den erhvervsmæssige hugst tillige hugst til eget brug.

Et sammendrag af den totale hugst i årene 1965/66, 1968/69, 1969/70 og 1970/71 viser følgende:

	1965/66	1968/69	1969/70	1970/71
Bøg	718	698	793	752
Eg	91	75	94	68
Andet løvtræ	161	132	139	121
I alt løvtræ	970	905	1.026	941
Nåletræ	1.003	1.387	1.262	1.168
I alt	1.973	2.292	2.288	2.109
Løvtræ i % af samlet hugst	49 %	39 %	45 %	45 %

# Statsskovenes vandreture – nye foldere

Statsskovbrugets kendte vandreture har fået en ekstra forøgelse, idet der er udsendt 5 nye foldere med vandreture i Rø plantage på Bornholm, i Engesholm Skov ved Vejle, i Sønderskov og Hjælm Skov ved Åbenrå samt i Stensbøg Skov og Akademihaven ved Sorø. Statsskovbruget udsendte de første vandretursfoldere i 1964, og siden er der gennemsnitligt kommet 4 nye til om året, således at der nu findes i alt 31 vandreture.

I år har Statsskovbruget tillige udarbejdet et danmarkskort, der viser de under Statsskovbruget og Klitvæsenet henhørende skove og plantagers beliggenhed, således at man let kan finde frem til steder, hvor der findes udarbejdede vandreture. På Sjælland findes 16 overvejende i Nordsjælland, 1 på Falster, 2 på Bornholm og 12 i Jylland.

Vandretursfolderne har været en stor succes. Det første oplag, der i reglen er på 25.000 stk., plejer at blive udleveret første år. For de ældste ligger oplagstallene i dag på 130.000 stk., og i alt er der indtil dato trykt 2.5 mill. Folderne udleveres gratis fra Direktoratet for Statsskovbruget, Springforbi, 2930 Klampenborg, og fra de enkelte statsskovdistrikter, og kan derudover fås gennem turistbureauer og FDM-kontorer samt på større biblioteker. Vandreturene er afmærkede i skovene med gule mærker, således at det er let at finde rundt, og på kortene er angivet om det er løvskov eller nåleskov, man passerer, samt hvad der har en særlig interesse, fra hvilket år bevoksningerne stammer, således at man let kan regne sig til bevoksningens alder. I teksten omtales særligt interessante

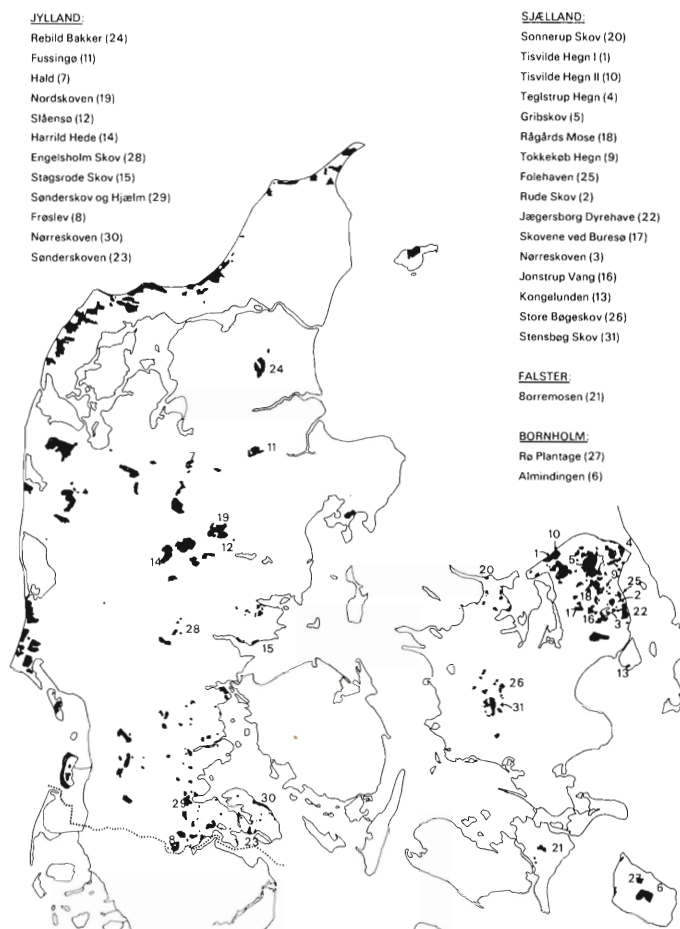
forhold enten af historisk eller naturhistorisk interesse.

## Haderslev Omegn

Som noget nyt har Statsskovbruget i år indledt et samarbejde med en lokal turistforening, idet det sammen med Haderslev Turistforening har udarbejdet et kort, der viser beliggenheden af udflugtsmål i omegnen angivet med nummer i særlig indramning for hver af de efterfølgende kategorier: *Landskabet – Skove – Badestrande – Søer med fiskerimulighed*, og hvor man kan løse fiskekort – *Kulturhistoriske minder – Kirker*.

Denne turistvejledning kan kun rekvireres fra Haderslev Turistforening.

VANDRETURE I STATSSKOVENE  
1972



Man må håbe, at turistvejledningen for Haderslev Omegn vil finde efterfølgere også i andre egne, hvor der findes statsskove. Også mange andre steder i landet vil tilsvarende vejledninger være af stor interesse såvel for turister som for folk, der bor på stedet, men ofte savner en sådan vejledning.

Det er ønskeligt, at det oversigtskort, der nu er udarbejdet over vandreturene i Statsskovene, må blive stadig udarbejdet og forbedret, og at der senere må komme tilsvarende kort med angivelse af andre steder i Statsskovene, der er et besøg værd: f. eks. over motionsstier, fiskevande og hvor man kan løse dag-fiskekort, gode badestrande m. m.

E. Tolstrup.

Den samlede løvtræhugst viser et fald på ca. 9 % fra 1969/70 til 1970/71. På samme niveau ligger faldet i nåletræhugsten. Efter den store andel nåletræ i 1968/69 – stormfaldene – ligger løvtræhugsten nu på ca. 45 % af den samlede hugst, hvilket er en nedgang i forhold til 1965/66.

Det bemærkes, at der ikke i oversigten er taget højde for afvigende aflægningsgrænser.

Mens hugsten i småskove og skove 50–

	1965/66	1968/69	1969/70	1970/71
	1000 m <sup>3</sup>			
Småskove .....	276	234	262	264
Skove 50–250 ha .....	297	310	342	302
Skove > 250 ha .....	1.400	1.749	1.684	1.543
	1.973	2.292	2.288	2.109
eller pr. ha bev. ....	4.9 m <sup>3</sup> /ha	5.7 m <sup>3</sup> /ha	5.7 m <sup>3</sup> /ha	5.2 m <sup>3</sup> /ha

250 ha nu er af samme størrelsesorden som i 1965/66 – dvs. før stormfaldene i 1967 og 1968 – udviser hugsten i de større skove en stigning på ca. 10 %.

# Dansk skovbrug og u-landsarbejdet

DFF-konference ønsker stærkere inddragning af de hjemlige forstlige institutioner i arbejdet for udviklingslandene

## Af forstkandidat JENS DRAGSTED

VED en konference, som Forstkandidatforeningen afholdt 16.-17. april 1971 på kursusstedet »Bakkerne« i Holte, blev Danmarks indsats i forstligt u-landsarbejde drøftet med det formål at gøre status over den nuværende situation, overveje den nærmere fremtid og skabe opmærksomhed om det forstlige u-landsarbejde. I konferencen deltog 45 forstkandidater og -studerende, inklusive foredragsholdere og arrangører.

For nylig er fremkommet en rapport over konferencen, og hovedtrækkene skal her omtales.

Konferencen blev indledt med fire foredrag, som trak hovedlinierne for Danmarks forstlige bistandsarbejde op. Herefter gennemarbejdedes to hovedtemaer:

**1: Hvilke forudsætninger har Danmark for at yde en forstlig indsats i u-landene.**

**2: Hvordan kan man imødekomme behovet for forstlig medvirken ved u-landsbistanden.**

## DANIDA

Kontorchef F. B. Howitz, udenrigsministeriet lagde ud med en omtale af Danmarks faglige samarbejde med u-landene og af DANIDA's funktion og arbejde. DANIDA arbejdede i finansåret 1971/72 med et budget på ca. 500 mill. kr., og dette beløb regnes i øjeblikket at skulle stige med ca. 120 mill. kr. om året, således at staten i 1975 er nået op på at anvende 0,75 % af bruttonationalproduktet til u-landsbistand. Halvdelen af det nuværende budget bruges til multilateral bistand, halvdelen til bilateral.

Det er naturligvis kun en lille del af dette beløb, der anvendes til forstlig

virksomhed. DANIDA har ialt over 100 projekter igang fordelt på 25 lande. En væsentlig del af de bilaterale midler går til de såkaldte prioritetslande dvs. visse afrikanske stater, Indien, Pakistan og Thailand. Når en anmodning om bevilling til et projekt foreligger fra et u-land, bliver der meget hurtigt truffet en forhåndsgodkendelse eller afvisning af anmodningen. Gives der forhåndsgodkendelse, kan der imidlertid gå op til et år med at undersøge projektet nærmere, og derefter tager det let yderligere et år at sætte projektet i gang. Hertil kommer en indsats med løbende vurdering af projektet efter dets igangsættelse.

## FAO

Skovdirektør H. Frølund rødegjorde for internationale organisationers forstlige u-landsarbejde. Den fra en forstlig synsvinkel vigtigste organisation er FAO, som nu har fungeret i godt 25 år og med en stadig voksende indsats. FAO beskæftiger i dag 300-350 forstmænd i marken i de såkaldte *Field Operations*. Hertil kommer et antal beskæftiget under *Regular Programme*, som arbejder med at arrangere møder og kurser, at samle materiale til statistikker og at udgive praktiske håndbøger. Det er meningen, at hovedvægten i det kommende år, på tværs af alle emner, skal lægges på følgende hovedtemaer:

1. Styrkelse og modernisering af de forstlige institutioner.
2. Bedre planlægning baseret på pålidelige tekniske og økonomiske data.
3. Skovens værnvirkninger og rekreative værdier.

Amanuensis H. Keiding omtalte Dan-

marks forstlige udviklingsbistand. I april 1971 var ialt 31 danske forstkandidater beskæftiget i u-lande ved multi- eller bilateralt arbejde. Spredningen over lande er stor, men der er dog i øjeblikket en vis koncentration i Marokko, Thailand og Zambia. Spredningen over emner er også stor, men med træforædling på en dominerende plads. Det er givet, at der er mulighed for at gå effektivt ind i en række forskellige opgaver, men det er væsentligt, at der gennem uddannelsen skabes et forbedret grundlag for u-landsarbejde, og at der ved udnyttelse af erfaringer skabes forbedringer for det kommende arbejde.

## PRIVATE FIRMAER

Skovrider T. Brüel beskæftigede sig med private firmaers forstlige virksomhed i u-landene. En privat virksomhed har beskæftigelsesmuligheder på tre trin:

1. *Inden for det ekstraherende skovbrug, hvor man udelukkende tager sig af den sekundære produktion.*
2. *Inden for det konserverende og reproducerende skovbrug, hvor man også interesserer sig for den primære produktion.*
3. *På det konsultative område.*

Jo mere teknisk udviklet et u-land er, des højere trin må virksomheden ind på for at kunne tilbyde landet noget, det har interesse i. Selv om et privat firmas hovdeformål er at tjene penge på sin virksomhed, må det skabe noget for landet, hvori det arbejder, for at sikre sin forbliven i landet, og selv om dette sker, knytter der sig en betydelig risiko til firmaets aktiviteter. Det har vist sig, at private firmaer i tidens løb har skabt betydelige aktiver i u-lande i form af industrianlæg, plantageanlæg og markeder. Efter de mere generelle foredrag blev det første konferencetema indledt med 5 korte foredrag. Prof. N. K. Hermansen talte om skovpolitik og -økonomi. Han berørte den særlige betydning, skoven har for udviklingsprocessen i et land, og understregede som noget væsentligt for vort forstlige udviklingsarbejde, at vi er oplært til at se teknik, økonomi og biologi under en samlet synsvinkel, og ikke som tre hinanden uvedkommende discipliner.

## PLAN OG FORÆDLING

Lektor P. Brun Madsen talte om planlægning og inventering og anlagde den vurdering, at vor planlægningsundersøgelse i ret høj grad er præget af tilpasning til danske forhold, men at den uden store vanskeligheder vil kunne drejes sådan, at den bliver anvendelig også i u-landsarbejdet.

Skovridder H. Barner behandlede emnet plantagedrift, frøforsyning og forædling og redegjorde for det internationale arbejde på området, som Danmark deltager i. Det er herigennem kendetegnet, at Danmark har mange muligheder for at yde et værdifuldt bidrag til u-landsarbejdet hvad angår frøforsyning og forædling.

Prof. P. Moltesen talte om teknologi. Selv om han erkendte, at vor specialviden på de skovteknologiske områder ikke er så dybtgående, som de større skovlandes, mente han, at der er en række emner inden for driftsteknik, vedteknologi og træindustri, som vi kan inddrage i u-landsbistanden, idet vi har mulighed for at trække på viden og faciliteter hos en række skovteknologiske institutioner.

Skovtaksator K. F. Andersen omtalte u-landsundervisning og -forskning. Han understregede, at denne form for u-landsbistand er overordentlig vanskelig og krævende. Som hovedregel må den foregå i u-landene, og de administrative problemer her viser sig store. Licentiatuddannelsen er et udmærket grundlag for u-landsarbejde inden for dette område, men stor mental smidighed er væsentlig for at klare opgaverne.

## PLUS OG MINUS

Gruppearbejde og diskussion i plenum pegede på, at konferencen ikke mente, at dansk skovbrug som helhed har specielle forudsætninger for at drive forstligt u-landsarbejde. Dog fandt man, at skovbrugsuddannelsen stort set er tilstrækkelig, selv om væsentlige mangler kan påpeges. Den giver en bred faglig viden og en praktisk indsigt i skovbrug. Betydningen af at have u-lands erfaring sammenlignet med at have faglig specialviden bestemmes af u-landsarbejdets art. U-lands erfaring spiller således en vigtig rolle ved projektledelse. Erfaring om u-landsarbejde er i øjeblikket under opbygning på

mange delområder, men der er behov for en koordinering af den indhøstede viden, så den kan spredes til en passende stor kreds.

Som indledning til andet konference tema blev holdt fire korte foredrag. Amanuensis H. Keiding gav en oversigt over bistandsemner på det forstlige område, som har været genstand for undersøgelser eller projekter gennem FAO eller andre organisationer. Den viser de emner, som u-landene har ønsket behandlet. Danmark har beskæftiget sig med ganske mange af dem, men interessant er det også at vide, hvilke vi *ikke* har været i berøring med, for det er jo ikke givet, at disse emner ikke kan tages op i fremtiden.

## U-LANDSKURSER

Amanuensis F. Helles talte om uddannelse og kursusvirksomhed med henblik på at forberede danske kandidater på u-landsarbejde. I den danske skovbrugsuddannelse indtager egentlig u-landsundervisning en meget beskedent plads. Ved bl. a. universitetet i Oxford og i Hamborg findes imidlertid kurser, som giver direkte u-landsundervisning, og som man kan benytte sig af. For nylig er der også ved Skogshögskolan i Stockholm oprettet et kursus, og det er rimeligt at regne med, at dette i fremtiden vil få betydning. Den nye studieplan for skovbrugsstudiet indebærer muligheder for udvidet u-landsundervisning.

Kand. stip. P. O. Olesen omtalte rekuttering, udsendelse og hjemkomst. For den kandidat, der vælger at prøve u-landsarbejdet, spiller det en stor rolle, hvilken forberedelse han får inden afrejsen, hvilken sikkerhed han har under udsendelsen for sig selv og sin familie, hvorledes han kan opnå faglig støtte til sit arbejde, hvorledes børnenes skolegang og meget andet kan tilrettelægges på en tilfredsstillende måde, og hvilke muligheder han har for at få arbejde, når han ønsker at vende tilbage til Danmark.

Prof. H. A. Henriksen talte om forskningsstøtte fra hjemlige institutioner. Han pegede på, at der heri ligger en væsentlig mulighed for at supplere det arbejde, der udføres ved projekter eller andetsteds, men at den er forbundet med den vanskelighed, at hvis der er tale om støtte af et væsentligt om-

fang, har de hjemlige forstlige institutioner næppe kapacitet til at yde den. Det må være en forudsætning, at støtten følges op med en kapacitetsudvidelse på institutionerne.

Gruppearbejde og plenumdiskussion pegede på, at en udbygning af mulighederne for deltagelse i forstlige u-landskurser blev anset for meget væsentlig og ligeledes muligheden for at besøge projekter gennem ekskursioner og studieophold. Man kunne ønske sig, at skovbrugsuddannelsen blev udbygget på forskellige punkter. Informationsvirksomheden burde udbygges væsentligt bl. a. ved etablering af en »videnbank«, hvor erfaringer fra u-landsarbejdet kunne samles. En stærkere inddragning af de hjemlige forstlige institutioner i u-landsarbejdet ville være ønskelig.

*Det referat af Forstkandidatforeningens u-landskonference, som er givet i det foregående, er en meget koncentreret fremstilling af rapporten over konferencen. Skulle læsere af referatet have fået mod på at sætte sig nærmere ind i konferencens indhold og resultater, kan rapporten rekvireres gratis ved henvendelse til Forstkandidatforeningens sekretær.*

Jens Dragsted

## Rodfordærveren

I tidsskrift for planteavl, 1971, har O. Wagn skrevet en artikel: Smitteforsøg med rodfordærveren, *Fomes annosus* (Fr.) Cooke, i lætræer. I. Artiklen skal kort omtales i det følgende:

Værtplanteregisteret for rodfordærveren, *Fomes annosus*, omfatter et meget stort antal vedplanter – indtil nu er der angivet over 150 forskellige arter og varieteter i litteraturen. Dette tal øges stadig, og man må sandsynligvis komme til den erkendelse, at ingen vedplanter kan siges at være uimodtagelige. De hidtidige erfaringer om, hvor let de enkelte arter angribes, omfatter stort set kun arter af forstmæssig betydning. Sortimentet i læhegn består af en lang række arter, hvoraf de fleste er uden forstlig betydning, og man ved meget lidt eller slet intet om deres forhold over for rodfordærveren. – For at få indtryk af disse forhold tilplantedes i 1962 og 1963 et areal på Studsgaard forsøgsstation med 74 arter af træer og

buske, der kan finde anvendelse i læhegn.

De hidtil opnåede resultater viser, at rodfordærverangrebne pæle fungerer udmærket som smitekilder i smitteforsøg. I alle de tilfælde, hvor angrebet blev påvist, var det i træer, som stod som naboer til pælene. – De dræbte træer bliver ikke fjernet fra voksestedet, men får lov at blive stående og fungere som yderligere smitekilder af hensyn til forsøgets videre fortsættelse. Efter 8 vækstsæsoner er angrebet registreret i form af døde individer i 35 arter, hvoraf 15 ikke tidligere har været omtalt som værtplanter for svampen. Enkelte arter synes på nuværende tidspunkt i forsøget at være særlig modtagelige, og der advares mod at plante dem, hvor faren for angreb er særlig stor. Det drejer sig om følgende arter: Klitfyr, hvidel, dværgmispel, alm. hvidtjørn, vild pære, alm. røn, seljerøn og forskellige rosenarter.

Forsøget er endnu meget ungt, og der advares imod at drage for vidtgående konklusioner af de hidtil opnåede resultater.

P. H.

## Frøhøst i Australien

Australien har eksporteret eukalyptustræer i mere end hundrede år, og i dag foregår eksporten til ca. 70 lande.

Træerne der høstes frø af, er op til 100 m høje, og i dag skyder man de frøbærende grene ned med rifler. Man kan med 12 skud skyde grene ned med en diameter på 20 til 30 cm.



Det bedst anvendelige våben er jagtrifler caliber 222 med kikkertsigte. På den har kuglen en mundingshastighed på ca. 1.000 m/sek.

Det oplyses, at denne nye metode er hurtigere, billigere og mindre ødelæggende end at fælde træerne helt. Samtidig oplyses det, at der sker færre ulykker blandt skovarbejderne, end hvis man skulle klatre op i træerne efter de frøbærende grene.

V. S.

## LEC-nyt

LEC-Skovregnskab er netop udvidet med nye brugervenlige muligheder:

1. Det eksterne regnskab (bogholderiet) er suppleret med et debitor-

kreditorregnskab, hvor den enkelte postering udskrives i hvert regnskab, indtil beløbet indfries.

2. Det interne regnskab (driftsstatistikken) er suppleret med et mængde-regnskab, hvor kvantum og enhedsbetegnelse udskrives dels i hvert regnskab dels akkumuleret i regnskabsåret.

3. De interne analyser, der kan rekvireres efter behov, er suppleret med en bygningsanalyse, hvor der opstilles et regnskab pr. bygning, og med en maskinanalyse, hvor der opstilles et regnskab pr. maskine.

Priserne på LEC-Skovregnskab er uændrede.

## Teknologisk Institut

Teknologisk Institut har udsendt en kursusplan, der indeholder en beskrivelse af de kursus og kursustyper, som afholdes af afdelingen for Arbejdsledelse på Teknologisk Institut i København i perioden fra maj 1972 til april 1973. – Oplysninger om indhold i kursus fås ved henvendelse til: Teknologisk Institut, Afdelingen for Arbejdsledelse, Hagemannsgade 2, 1607 København V. Tlf. (01) 15 87 60.

## Nonne-angreb

På Silkeborg skovdistrikt har Nonner gennemført et overraskende pludseligt og voldsomt angreb på de 80-årige rødgraner i Næge skovpart. Det drejer sig om et areal på ca. 70 hektarer. Nonnerne har inden for få uger gjort træerne så at sige totalt nåleløse. De har endvidere produceret et 2–3 cm tykt lag ekskrementer, der har en særegen og ilde lugt. Skaden er så omfattende, at træerne vil dø og er således på en tragisk måde gjort hugstmodne. På grund af angrebets voldsomme karakter var der ingen mulighed for bekæmpelse.

## Mus

Normalt plejer et tidligt og tørt forår at betyde, at der kommer mange mus senere på året, men det kan man jo ikke sige, at vi har haft i år, så den milde vinter må alene bære skylden for, at vi netop i år har fået mange mus i Danmark, oplyser afdelingsleder Preben Bang, Statens Skadedyrslaboratorium til Fyens Stiftstidende.

## Faxe Ladeplads savværk

Vi er interesseret i køb af savværkstømmer. Kontant betaling.

### Faxe Ladeplads savværk

E. Svendsen

4654 Faxe Ladeplads – Tlf. (03) 71 61 73

## FERTIL POT-TØRVEPOTTER

Forlang brochure

### GARTA A/S

København (01) 30 34 11 · Odense (09) 13 39 34

Vi er købere til

## Asketræ

i kævler samt snitgavn, ret og rundt, frit for knaster og overgrøninger, ikke under 16 cm. Top og i længder 800-900-1200 og 1400 m/m. Betaling kontant.

Trævarefabrikken »Skovhæstrup«  
Hvalsø – Telf. Hvalsø 33

Siden 1896

## Hjortsø Planteskole

Svebølle Telf. Viskinge 20\* & 40

Skov-, læ- og hækplanter. Forlang prislister. Planteskolen er tilsluttet Herkomstkontrollen med skovfrø og -planter

## Forstplanteskolen, Verninge

Planteskolen er tilsluttet »Herkomstkontrollen med skovfrø og -planter«

Alle slags skovplanter tilbydes i prima kvalitet

Forlang prislister

Indehaver: Ole van Tol

Tlf. (09) 75 12 88

## John Rolskov's Planteskole

Sdr. Vissing pr. 8740 Brædstrup

Telf. (05) 75 40 53

Vi anbefaler os med alle arter skovplanter i gode provenienser.

Skovplantekulturerne står under Herkomstkontrollen med skovfrø og -planter.

*Danplanex*

PLANTESKOLER A/S

RØDEKRO TELEFON 62933\* DANMARK

## Skovplanter

i bedste provenienser  
prima kvaliteter  
et righoldigt sortiment  
store og små partier.

Skovfrøet leveres af Statsskovenes Planteavlstation. Planteskolerne og salgskontoret er tilsluttet Herkomstkontrollen med skovfrø og -planter. Vi giver Dem gerne et tilbud på Deres forbrug skriftligt eller ved besøg.

## Hellestrup Planteskole

4180 Sorø

Tlf. (03) 64 51 33

Specialplanteskole for  
Hybridasp.

## E. Graven's Planteskole

Hansted, Egebjerg, 8700 Horsens

Tlf. (05) 65 60 46

Læ- og hækplanter samt planter til vildtremiser m. v.

## Hyllinge Savværk A/S

Tlf. (03) 74 40 64

## I/S Hage og Simony Skovadministration

Alt skovrider- og skovfogedarbejde udføres. Tilbud gives.

OREMANDSGAARD

4735 Mern

Tlf. (03) 79 60 09

(03) 79 61 28



**BORK SCANDINAVIA**

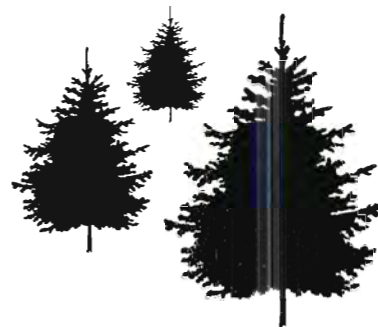
KØBENHAVN . OREHOVED . SILKEBORG

Sælg  
gennem  
**SKOVEN**

# VIL DE HAVE PENGE? MASSER AF PENGE.....



så sælg Deres produktion af pyntegrønt til mig. Jeg betaler absolut Danmarks højeste pris, alt efter kvalitet og længde; et hvilket som helst parti, stort eller lille, er jeg køber til. Henvend Dem hurtigst muligt af hensyn til tilrettelæggelsen af eksporten, og jeg kommer og ser, hvad De har og aftaler leveringstid.



Juletræer af Nordmanniana og Nobilis 1. og 2. kvalitet fra 3/4 til 6 m også krydsninger.

Klip af Nordmanniana 1. og 2. kvalitet, Nobilis 1 - 2 - 3 og ekstra blå købes. Ædelgran af 20-30 årige bevoksninger, og ellers alt andet finere pyntegrønt, Buskbom - Retinospora - Cryptomeria J. - Cypres - Rødeg fra yngre bevoksninger. Koncetrer Dem om mig, og De vil alle dage få flere penge hjem. Ring eller skriv et brev til

## Reinholdt Anderson

»Pynten« pr. Birkerød st. Telefon 81 05 66-81 39 49  
bedst aften privat. »Pyntegrønt engros«

✧ **Aut. afbarkningsmaskine »PRIMA«**

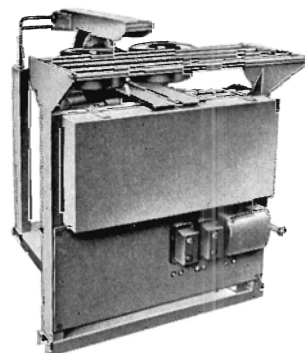
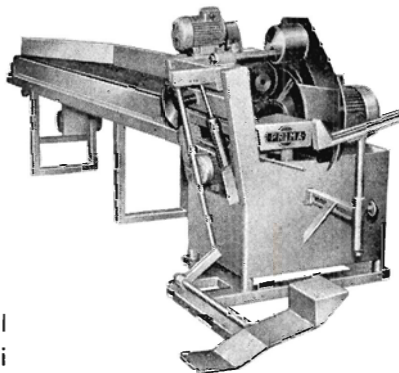
✧ **Barkmaskine for traktordrift kraftoverføringstrukket**

✧ **Midtkløvrundsav »PRIMADONNA« 500 og 700**

BMR - afbarkningsmaskiner er særlig velegnet til afbarkning af rafter fra 3,5 - 14 cm i diameter i længder fra 1 - 3 m.

### Se disse maskiner på:

»Træindustriens Indkøbsmesse«, Fredericia  
Stand nr. 1405 - hal 14 - d. 6.-10. sept. 1972



### Øst for Storebælt:

A. Andersen, Hvalsø  
Tlf. (03) 40 83 44

### Vest for Storebælt:

A. Pedersen  
Silkeborg  
Tlf. (06) 82 23 41



BÜLOW MØLLER  
MASKINFABRIK  
Ternevej 3, 4000 Roskilde  
tlf. (03) 35 18 98.