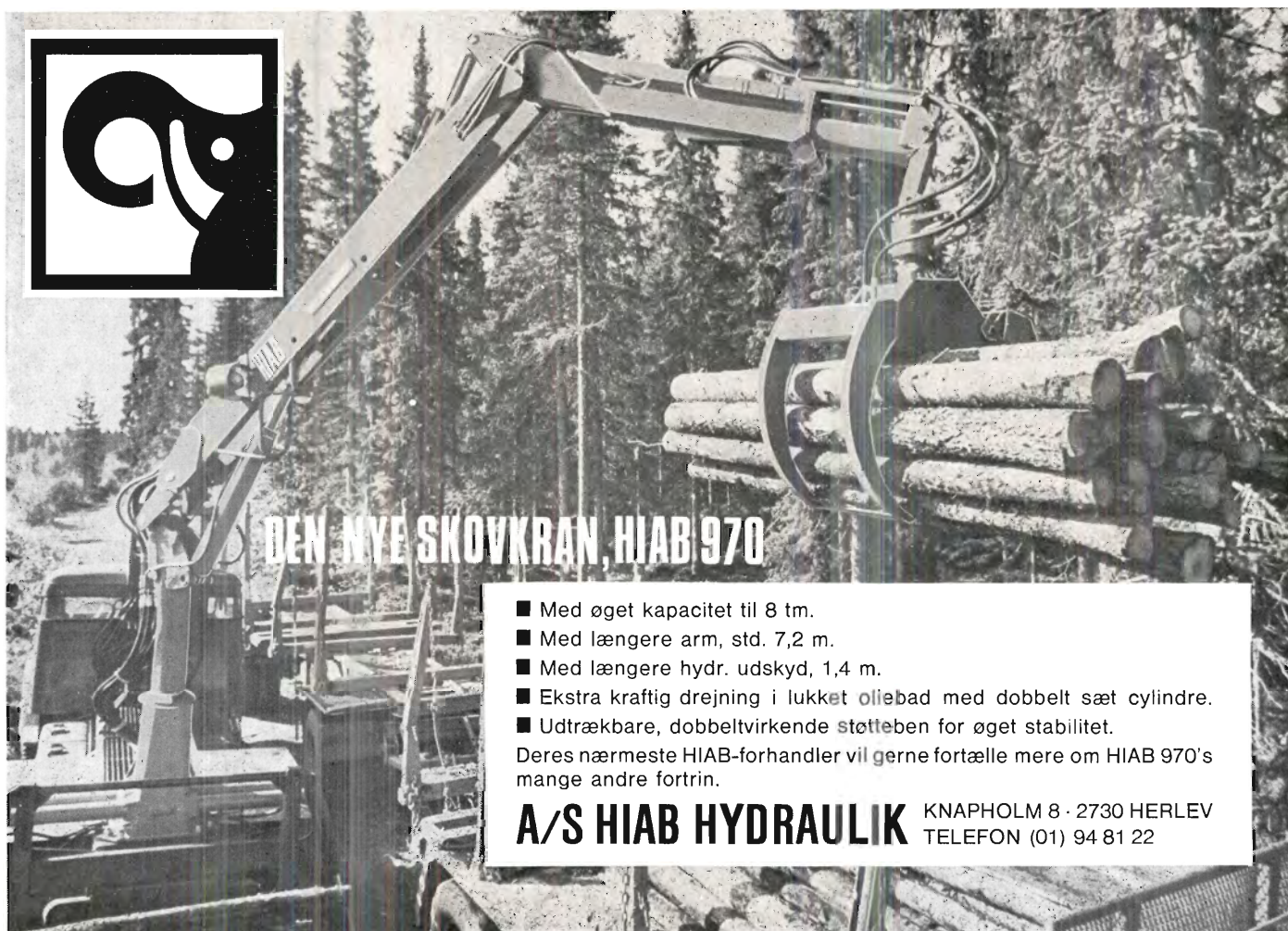
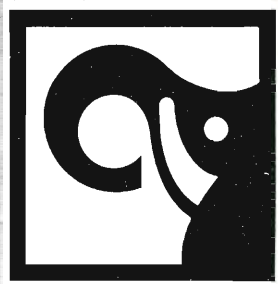


SKOVEN

Månedsskrift
udgivet af
Dansk Skovforening
Juni-Juli 1972



6-7



DEN NYE SKOVKRAN, HIAB 970

- Med øget kapacitet til 8 tm.
- Med længere arm, std. 7,2 m.
- Med længere hydr. udskyd, 1,4 m.
- Ekstra kraftig drejning i lukket oliebad med dobbelt sæt cylindre.
- Udtrækbare, dobbeltvirkende støtteben for øget stabilitet.

Deres nærmeste HIAB-forhandler vil gerne fortælle mere om HIAB 970's mange andre fortrin.

A/S HIAB HYDRAULIK KNAPHOLM 8 · 2730 HERLEV
TELEFON (01) 94 81 22

A/S JUNCKERS SAVVÆRK

Køges største arbejdsplads

- Europas største parketfabrik

Beskæftiger 1150 medarbejdere - årlig lønudbetaling 46 millioner kr.

Producerer årlig 3 millioner kvadratmeter parketgulve af bøg, eg og ask samt 60-80 tusind tons cellulose.

Indkøber årlig for 23 millioner kr. råtræ fra danske skove. Årsomsætning 150 millioner, hvoraf 60 millioner er eksportindtægt.

PENGE VOKSER PÅ TRÆER



Gødskning af fyr og gran giver større tilvækst, bedre betalte dimensioner og dermed større fortjeneste.

Gød også gran for klipning. Det fremmer væksten af pyntegrønt med mørkegrøn farve - den bedst betalte kvalitet.

Spørg efter prillet NPK 25-3-9 - en velegnet gødning - også til skoven.



Norsk Hydro

**A/S Grindsted
Imprægneringsanstalt**

er køber af nåletræ til master

**Grindsted
tlf. (05) 320855***

AKTIESELSKABET
ROLD SKOVSAVVÆRK
9510 ARDEN



DANSK TØMMER

RÅTRÆINDKØB TELEFON (08) 561266

I/S Skærbæk Savværk

v/Chr. Dahl & Co. . 7400 Herning . Tlf. (07) 124188

Produktion: Dansk tømmer, brædder og lægter
Nåletræ til bygningstømmer købes

Bøge-, Ege-, Aske-, Birke-
og Grankævler købes.

^{A/s} **Kagerup
Trævarefabrik**

Kagerup Stationsvej 59, 3200 Helsingør
Telefon: Helsingør 9

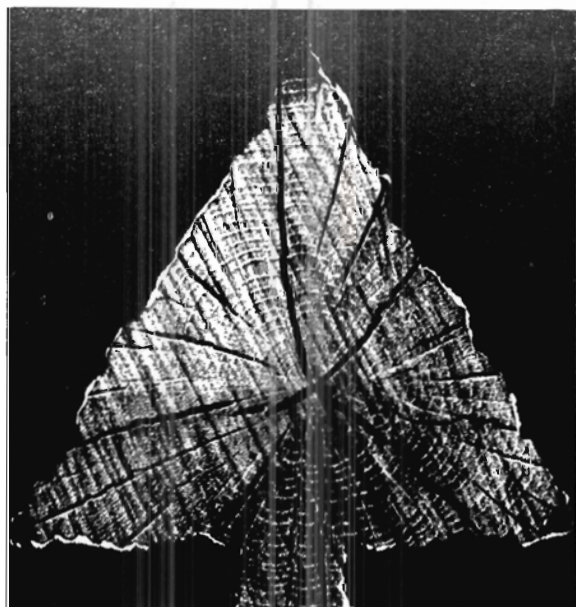
Vi er købere til bøg og ask samt lidt ege-
og elmekævler.

**HVALSØ NY SAVVÆRK OG TØMMER-
HANDEL A/S**

4330 Hvalsø

Tlf. (03) 408136.

**TOP KH
SCHERING®**



**HAR DE PROBLEMER MED
tokimbladet vegetation
i Deres nåletrækulturer?**

Med hele juli måned til Deres rådighed, kan De nu bekæmpe uønsket tokimbladet vegetation i alle nåletræarter. Selv så følsomme arter som NOBILIS, SITKA, GRANDIS, CYPRES og DOUGLAS kan sprøjtes uden risiko for svidninger på grund af præparatets meget lave damptryk. Sprøjtningen kan påbegyndes når skudstrækningen er tilendebragt, (når den nye endeknob kan føles) – d.v.s. når den uønskede vegetation er mest følsom.

LET BEKÆMPBAR (6 kg/ha): birk, nælder, hindbær, brombær, gederams, tidsler og skovhankro.

NEDVISNING AF OPVÆKST (6-8 kg/ha): hylde, æl, hassel, ask, røn, ær, pil, elm m.fl.

Væskemængde 700-800 ltr. pr. ha.



® Indregistreret varemærke tilh. Schering AG, Berlin/Bergkamen

Import: Josef Fuchs A/S
- Strandlodsvej 9 -
2300 København S.
Telefon (0127) AS 3737

BOGHOLDERIANLÆG

P. gr. af overgang til EDB bliver vort SIEMAG CONTAQUICK bogholderianlæg til salg i efteråret 1972.

Anlægget er programmeret til løsning af samtlige rutiner, der forekommer i land- og skovbrug med følgende programmer:

- 1) Bogføring, incl. kundebogholderi m/kontoudtog
- 2) Lønningsregnskab: Funktionærer
Landbrugsmedhjælpere
Skovarbejdere, incl. totalt skovpartsmånedregnskab
- 3) M³-opslag + Målelisteudskrivning
- 4) Fakturering
- 5) Opdatering af medarbejder-stamkort (Skat, ATP, DPF etc.)

Anskaffelsespris fra nyt i 1966: ca. 76.000 kr.
Salgspris alt incl. 16.000 kr.

Henvendelse til

Tranekær Godskontor

5953 Tranekær
(09) 59 10 12

NOBILIS GLAUCA

Leverandør søges for levering den sidste uge i november af 10.000 kg NOBILIS GLAUCA, 1ste eller 2den sortering.

Pristilbud til:

Bloemisten Computer Centrum
Postbus 1071
OEGSTGEEST
HOLLAND

Skovtekniker/Merconom

søger stilling indenfor skov- og landbrug som skovfoged eller ved godsadministration eventuelt en kombination.

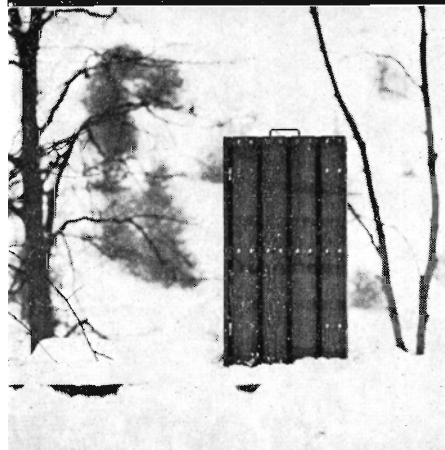
Uddannelse: Skovteknikereksamen i 1966. Merconom i 1972 med regnskab som speciale.

Erfaringer: Arbejdsledelse, administration og salg.

Seriøse tilbud sendes til:

Poul Erik Simonsen, Enghavehus, Eltang
6000 Kolding, tlf. (05) 56 51 83

RENOVATION I HARMONI MED NATUREN



seks typer/fire farver
trykimpregneret fyr
galvaniserede beslag
standard sække/poser

information og salg
østergade 17
6000 kolding
telefon 05 52 82 88



4681 HERFØLGE
(03) 67 43 31

ALT
|
SKOVVÆRKTØJ

IMPORTØR OG GENERALAGENT
FOR:

»SIGNUMAT« PLA.MÆRKER

»NELSON« MÆRKEMALING

FORLANG TILBUD

wind



god smag, høje kvalitetskrav, fremsynethed og ensartet produktion har gjort dette mærke til et af de mest efterspurgte overalt i Europa

Det forpligter naturligvis.

Vi vil derfor fortsat leve op til vor kvalitetsopfattelse, således at vore varer fremover vil falde i køberens smag. Omsætningen er stadig stigende, og vi får brug for store mængder kvalitetsvarer:

Pyntegrønt, juletræer, og ting til vort program af tørrede artikler.

Bl.a. lærk m/lav og lærk m/kogler.

Ring eller skriv til os, så vil en af vore rejsende aflægge Dem et besøg. Vi har specialister, der kender vore kunders ønsker. En god vare er den rigtige pris værd.

JYLLAND/FYN

Skovf. E. Henriksen

8740 Brædstrup Tlf. (05) 75 1502

SJÆLLAND/

Skovf. J. E. Bjørn

LOLLAND, FALSTER 3650 Ølstykke Tlf. (03) 178939

DANSK TRÆ-EKSPORT A/S . PLANTAGEVEJ . 6330 PADBORG

TLF. (04) 673077 (5 lin.)

SKOVEN

Månedsskrift udgivet af
DANSK SKOVFORENING.
Vester Voldgade 86.
1552 København V.,
Telf.: (01) 12 21 66 *
Postgirokonto: 1964.

Ansvarshavende:
Redaktør Knud Meister
Bredgade 41
1260 København K.
Telf. (01) 1195 11

Redaktionsudvalg:
Baron, dr. agro.
M. Schaffalitzky de Muckadell
(formand)
Kgl. skovrider Vagn Johansen
Forstfuldmægtig
M. Elbæk-Jørgensen
Skovrider Aa. Marcus Pedersen

Annoncetegning:
Redaktør P. Hauberg.
Dansk Skovforening.

Abonnement:
Tegnes hos Dansk Skovforening.
Koster for 1972
kr. 60,- (incl. moms)
Medlemmer af Dansk Skovforening
modtager
SKOVEN og »Dansk Skovforenings Tidsskrift«
vederlagsfrit.

Stof til
SKOVEN's
august-nr.
må indsendes
inden 28. juli.

Forsiden:



Naturoplevelsen er med til at opfriske mennesker både fysisk og psykisk. Se artiklen om skovbrug med en bredere målsætning.
Foto: Søren Honoré.

Trykt af
Fr. G. Knudtzons Bogtrykkeri A/S
Toldbodgade 57
1253 København K

JUNI-JULI 1972



Skov og publikum mødes.

Skovbrug med en bredere målsætning

*Et indlæg i debatten om de
danske skove som rekreativt miljø*

Tekst og fotos: SØREN HONORÉ

SKOVENE har, i forholdet til deres brugere, altid opfyldt en række forskellige behov, f. eks. jagt, græsning, gavntræ- og brændeproduktion, behov der har vekslet i betydning til skiftende tider. Skoven har således opfyldt sin samfundsmæssige funktion uden væsentlige komplikationer i brugsformen.

I dag er situationen en anden. Det urbaniserede samfund har medført et rekreationsbehov af hidtil ukendte dimensioner. Denne trang til fysisk og mental fornyelse vil stige fremover i takt med befolkningens koncentration i større og større bymiljøer.

Skovene bliver her fremdraget som et usædvanligt velegnet objekt for alsidig aktivitet og følelsesmæssig påvirkning, som opfrisker mennesket fysisk og psykisk. Hertil kan føjes skovens æste-

tiske muligheder i et større landskabsbillede, samt dens ønskværdige egen-skaber i forbindelse med rensning af luft og nedbør.

Mod denne baggrund er det let at indse, at samfundet har stor interesse i vore skove også ud over den primære opgave at producere træ til mangeartede formål.

Disse interesser er både af social, pædagogisk og videnskabelig art, og de kommer til udtryk både i skrift og tale, og fra politisk hold bliver der taget skridt for at værne de værdier, der her er tale om.

Gavnlig debat

Den til tider intense debat om skoven som rekreativt miljø har været gavnlig, på trods af, at den har åbenbaret mangel på overblik, og specielle standpunkter er blevet generaliseret.

Debatten har vakt forståelse for almenne værdier ved skoven, som vi ikke tidligere var fuldt klar over. Desuden har alle disse meningsytringer tilkendegivet, at skoven har en stor plads i den almindelige medborgers bevidsthed.

Debatten har også klargjort, at skovbrugeren ikke altid viser sig som den objektive instans, når skovens flersidige værdier i vort moderne samfund skal vurderes. Skovbrugeren syn på sit værk, den velplejede og produktive skov, har noget af ingeniørens betragtningsmåde i sig, når denne fagmand

ser på det, han har skabt, for eksempel i et effektivt og rationelt fabriksanlæg. For specialisten vil den tekniske harmoni præge hans syn på, hvad der er smukt eller grimt. Men ingeniøren eller forstmanden må tilkende menigmand retten til at hævde andre æstetiske normer.

Som skovbrugere må vi udskille de positive sider af debatten og tage ved lære af dem.

En objektiv helhedsvurdering

På baggrund af det hidtil fremførte må vi komme frem til en helhedsvurdering; idet det må erkendes, at der ikke er tale om en kortvarig stemningsbølge som fremfører kravet om naturfredning og rekreativmuligheder. Dette krav genspejler sig blandt andet i de politiske partiers programmer og har allerede fået fæste i lovgivningen, først og fremmest i den nye naturfredningslov.

Herved rejses spørgsmålet om, på hvilke punkter og i hvilket omfang almeninteresserne og den økonomiske udnyttelse af skoven er i strid med hinanden.

Uanset hvad den enkelte skovejner måtte mene, vil skovbruget fremover blive ledet mod den målsætning, samfundet opstiller med hensyn til udnyttelse af skovens forskellige muligheder.

Hvilken holdning skal skovbruget have til de spørgsmål, som opstår i denne forbindelse?

Den holdning, der indtages, vil i høj grad få betydning for skovbrugets muligheder for fremover at øve indflydelse på den udvikling, der vil finde sted såvel inden for det produktive som rekreative skovbrug. Det er med andre ord et spørgsmål, om man vil lede eller ledes.

Da man næppe ønsker det sidste, må skovbruget som erhverv hurtigst muligt koncentrere styringen af den mangesidede udnyttelse af skoven i ét organ, der såvel eksternt som internt varetager skovbrugets interesser i forbindelse med opfyldelsen af en bredere målsætning.

Økonomiske konsekvenser

Af økonomiske grunde er der en grænse for, hvor langt den private skovejner magter at pålægge sig selv restriktioner

og omkostninger for at imødekomme samfundets ønsker om et rekreativt naturmiljø. Pålægger det offentlige skovejendomme særlige restriktioner i denne retning, som enten direkte eller indirekte medfører en betydelig økonomisk belastning, må disse selvsagt medføre en eller anden form for kompensation fra det offentlige.

I en diskussion om erstatning må imidlertid inddrages den realitet, at samfundet i dag lægger betydelige indskrænkninger i dispositionsretten på næsten enhver produktionsvirksomhed. Og det må derfor være rimeligt, at skovbruget forbereder sig på at bære sine.

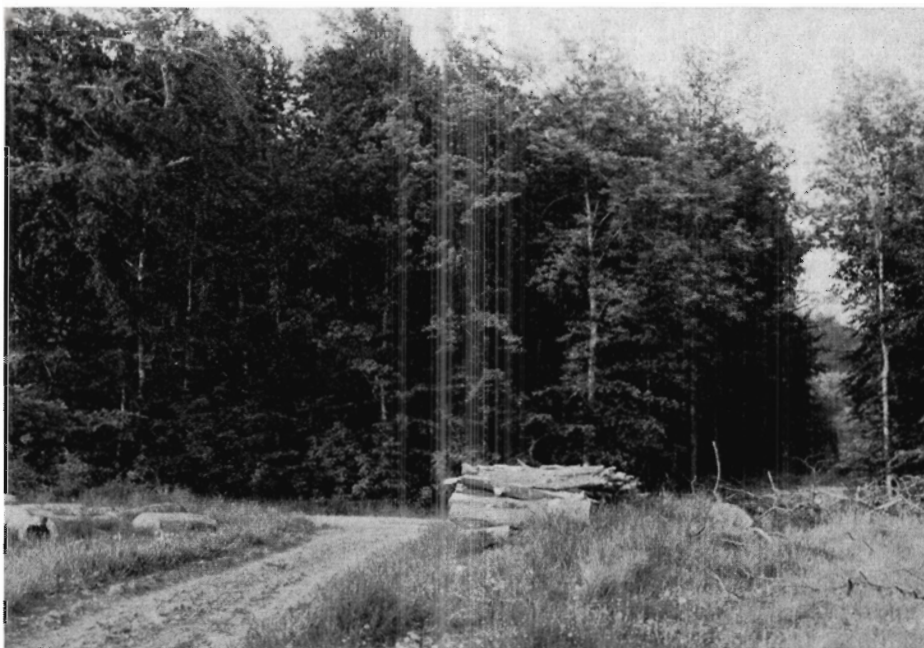
Man må forvente, at restriktioner i generel udformning vil komme i den ud-

kvantitativt varierer til det næsten uoverskuelige.

Hvis skovbruget ønsker at udnytte »familien Danmarks« kvalitative og kvantitative ønsker til skoven, bør disse konkretiseres og klassificeres gennem en nøjere analyse, før de kan markedsføres.

Forskning, uddannelse, information

Der synes således at være behov for en række forskningsopgaver, der belyser skovbrugets erhvervsmuligheder i relation til friluftslivet. Disse opgaver vil sprænge rammerne for den traditionelle skovforskning, idet de kræver et bredt samarbejde til andre forsknings-



En læggeplads, der samtidig er en solfyldt plet imellem de tætte bevoksninger. Såvel skovdriften som publikum har gavn og glæde af samme plads.

strækning, skovbruget ikke selv tager rimelig hensyn til natur- og miljøværn i sine fremtidige dispositioner.

Markedsføring af skovoplevelse

Når der tales om naturværdier og rekreativmuligheder, står skovbrugerne over for en kategori af brugere, som rummer friluftsfolk i alle aldre og af begge køn, idrætsudøvere, jægere og lystfiskere, skoleungdom og rent videnskabeligt interesserede. Bredt formuleret har hele »familien Danmark« et eller andet forhold til naturen og specielt til skoven, som kommer til udtryk i behov, der såvel kvalitativt som

grene. Man kan således håbe, at vore forskningsinstitutioner vil bryde rammen om den nuværende forskning, som ensidigt er produktionsrettet i traditionel forstand. En udvidelse af målsætningen vil være i pagt med en udvikling, som generelt må tilskyndes, nemlig at gøre landskabspleje og rekreativforhold til en del af skovbruget.

Efterhånden som forskningsresultater foreligger på ovennævnte områder, bør skovbrugsuddannelserne i stigende omfang give undervisning i administration og pleje af skovene med henblik på opfyldelsen af en udvidet målsætning. Intet vil være naturligare end at

de folk, der varetager den traditionelle skovproduktion, også varetager »produktionen« af skovoplevelse på det lokale plan. *Med andre ord, al produktion, som foregår på de samme arealer, bør administreres af de samme personer.*

Endelig må informationsvirksomheden i skovbruget fremdrages som et nødvendigt middel til at indarbejde forståelse for skovens flersidede opgaver eksternt og internt. Lægges skovbrugets PR-virksomhed rigtigt op, har man lov at håbe, at vi kan komme bort fra den aktuelle angrebs-/forsvarsposition, som i første række skader skovbruget selv.

En god information må også sætte sig som mål, at fjerne den ubevidste og urealistiske forestilling hos almenheden om, at skov er et statisk stykke landskab. Vi må lære vore medmennesker, at skoven er et levende samfund med et nuanceret samspil mellem organismer og vilkår, hvor træer og dyr ned til et myldrende mikroliv i skovbunden har sin opgave – og hvor mennesket også har sin selvfølgelige plads med sine aktiviteter.

Med bevillingen på 75.000 kr. fra Kulturministeriet har Dansk Skovforening, og dermed skovbrugserhvervet, fået mulighed for at starte en oplysnings- og kontakt-aktivitet, der sigter mod opfyldelsen af en bredere målsætning for skovbruget.

Ved at gribe de rige informationsmuligheder, som står til rådighed, vil man kunne vinde forståelse for, at et rationelt produktionsskovbrug har en positiv virkning på miljøet, fordi det skaber en levende skov. S. Honoré

Træuld fra Gisselfeld

I et tidligere savværk og ved siden af en afbarkningsstation har man på Gisselfeld oprettet en træuldsfabrik og har allerede fra starten fundet afsætning for produktionen, bl. a. i Tyskland. Sidste år indviede man en stakitfabrik.

»Meget medvirkende til beslutningen om at oprette disse virksomheder,« siger greve Chr. Danneskiold-Samsøe, »er den kendsgerning, at Gisselfeldts skove under de to stormfald var blevet 10 mill. kr. mindre værd, og nye, indbringende aktiviteter måtte igangsættes for at bøde på den mindre indtægt fra skovene.«

De fleste skovgæster tager hensyn til naturen

Dansk Skovforenings formand udtaler sig i radioen om skoven og publikum

»Alt i alt er det min opfattelse, at den altovervejende del af befolkningen har god forståelse for naturen,« sagde formanden for Dansk Skovforening, dr. agro. Baron Michael Schaffalitzky de Muckadell, da han i forbindelse med foreningens årsmøde blev interviewet til radiøens »Dags Dato« udsendelse. »Det kedelige er, at de relativt få, der øver hærværk uden hensyn til de mennesker, der ejer eller passer skoven, kan nå at lave så mange ulykker, selv om de procentvis udgør så ringe en del af publikum,« sagde formanden. Han omtalte den bevilling, Kulturministeriet har tildelt Skovforeningen til dens arbejde på at skabe et godt forhold mellem skovbruget og befolk-

ningen.

»Vi har,« sagde han, »i lang tid ønsket at gøre noget positivt på dette område og derved bidrage til, at folks naturoplevelse i skoven bliver endnu bedre, end den allerede er. Der er også en del mennesker, som ikke rigtigt forstår, at skovbruget er et erhverv.«

Det er med i planerne at indrette stier i nogle af de private skovdistrikter og at fortælle skovgæsterne om den fauna og flora, de kan betragte.

»Og så vil vi naturligvis gerne bidrage til, at skovens gæster holder en vis selvjustits til glæde både for dem selv og for skoven,« sagde Schaffalitzky de Muckadell.



A. Hviid

Statsskovrider A. Hviid blev DDF-æresmedlem

Skovrider A. Hviid, Viborg Statsskovdistikt, er blevet udnævnt til æresmedlem af Danske Forstkandidaters Forening. I sin tale ved overrækkelsen af æresmedlems-brevet sagde foreningens formand, afdelingsleder, dr. agro. A. Yde-Andersen bl. a.:

»Overalt, hvor du har færdedes i kollegers kred, har man næret den største tillid til dig og valgt dig til leder af de kollegiale forsamlings. Dine særlige egenskaber, som stedse har været så klart iøjnefaldende, er: evnen til at opfatte og formulere et problem samt evnen til at finde en rimelig løsning, evnen og viljen til at gennemføre denne løsning parret med en dyb forståelse af medmenneskers følelser. Disse værdifulde egenskaber har du gavmildt brugt til kollegers gavn, og herfor vil vi sige dig tak ved at tildele dig foreningens højeste påskønnelse i form af udnævnelsen til æresmedlem.«

Træprisen

Bedømmelseskomiteen for Træprisen har i år enstemmigt indstillet arkitekt m.a.a. Bertel Udsen til Træprisen for hans mange fine enfamiliehuse, der alle vidner om hans rige erfaring og sans for byggeri med træ og tegl. Arkitektur- og hædersprisen er på kr. 35.000.

Tage Tonboe in memoriam

Dansk skovbrug har mistet en markant skikkelse ved Tage Tonboes død.

Han var en af de bedst åndeligt udrustede inden for skovbruget, hans hurtighed, stringens, retlinede karakter og menneskevenlighed må anbringe ham som en af de ypperste af de sidste generationers forstmænd.

Allerede på et meget tidligt tidspunkt af hans karriere forstod »Direktoratet for Statsskovbruget«, at her var en usædvanlig mand, hvorfor det blev ham tildelt – som handelsskovrider – at føre de meget vanskelige forhandlinger med den tyske besættelsesmagt, hvilket hverv han udførte til stor tilfredshed for centraladministrationen og det private skovbrug.

Det var ham en stor sorg (som løjtnant) at han ikke – på grund af sin stilling – kunne tage aktiv del i den danske modstandsbevægelse imod besættelsesmagten på anden måde. Men han hjalp Danmark godt gennem besættelsestiden inden for sit virkefelt.

Tage Tonboe nåede gennem sin store viden og intelligens hurtigt at blive udpeget til mange tillidsposter inden for skovbruget, ikke mindst fordi han var ubestikkelig og særdeles redelig.

Til tider kunne han virke brysk og formel, men det var kun hans skjul for hans store menneskevenlighed (man kan sige kærlighed) over for sine medmennesker. Hans varme sind er kendt hos alle, der har stået ham nær. Stærkest kom dette vennelselag til udtryk over for hans store vennekreds, der vil føle savnet af ham dybt. Der er især to grupper der må vedkende sig taknemmelighed over for Tage Tonboe, nemlig de mange skovteknikere, der gennem hans mangeårige ledelse af skovteknikeruddannelsen må have følt hans varme interesse for hver enkelt af dem og så alle de ejere af små skove, der ved hans skovbesøg, som statens tilsynsførende med de private skove, har nydt glæde af hans inspirerende besøg og gode råd om skovenes pasning.

Hans store glæde over naturen, skoven, dyrelivet og plantelivet og dermed følgende forståelse af alle disse forhold har givet alle, der havde forbindelse med ham, megen glæde.

Tage Tonboe optrådte tjenstligt med

værdighed og havde megen respekt for traditionerne, så det var ganske naturligt, at kongen udvalgte ham til sin »kongelig jægermester«. Det var ikke blot faglige kvalifikationer, der indebar dette valg, der var også en personlig gensidig respekt og anerkendelse i dette valg. Sørgeligt at dette samarbejde om tidligere traditioners bevarelse skulle være så kort.

Mange vil i dag være taknemmelige over at have fået lov til at kende Tage Tonboe og have haft samarbejde med denne folketro embedsmand og vil altid bevare mindet om ham.

Gustav Graae.

Professionelle svenskere

Indtryk fra
Skogsveckan 1972

Af

skovrider AA. MARCUS PEDERSEN
Dansk Skovforening

»Man skal have noget at sige.

Man skal sige det.

*Man skal holde op, når man har
sagt det.»*

Med disse ord startede Gösta Edström sit indlæg. Ordenes rækkevidde understregedes af en munter tilhører, der replicerede, at der herefter ville blive »aldeles tyst i detta här landet«.

Skogsveckan, der er svensk skovbrugs store faglige begivenhed, havde i år samlet 2–3000 fagfolk fra alle dele af skovbrug og træindustri til fælles møder i Stockholm og til årsmøder i de enkelte foreninger. Her skal gives et par glimt fra dette gode arrangement.

Vesteuropa er underskudsområde for træ og træprodukter, og Sverige har i de kommende år store muligheder på dette marked, men man må sætte ind på nogle få store markeder inden for dette område og satse på forskning og produktudvikling. Formentlig er der en stor fremtid for prefabrikerede hus-elementer med stort indhold af træ.

Optimisme vedrørende afsætningen gjorde sig gældende på langt sigt, men der rådede en betydelig *usikkerhed* med hensyn til fællesmarkedets indvirken på konjunkturerne på kort sigt. Danmarks, Norges og Englands even-

tuelle tilslutning til EF ansås at ville indvirke væsentligt på handelsmønstret.

Sverige har endnu mulighed for at *øge produktionen* og dermed efterkomme større efterspørgsel fra udlandet. Hugsten ligger vel 10–20 mill. kubikmeter under tilvæksten, og der anses at være yderligere muligheder for at øge vedmassen gennem gødskning og træartsvalg – Contortafyrren vil måske få en stor fremtid i Norrland.

Fra Sydsverige hørtes den også herhjemme kendte jammerklage over det træge cellulosemarked og de dystre udsigter for 1972.

Miljødebatten er hård og bliver hårdere, og den er der som her delvis usaglig. Kraftige restriktioner over for træindustriene, forbud mod giftstoffer, de store skovningsmaskiner er i miskredit hos publikum, og renafdrifter anses som et udtryk for kapitalens rovdrift på naturressourcerne. Over for disse alvorlige trusler var det den almindelige mening, at skovbruget og industrien nødigst af alt måtte isolere sig. *Oplysning og information* over for offentligheden gennem alle medier er en opgave af højeste prioritet, som der må ofres tid og penge på i en helt anden målestok end tidligere.

Arbejdsmiljøet for skovarbejderen og manden på maskinen er ligeledes i fokus og illustreres med en foredragsrække præsenteret af Nordiska Skogsarbetsstudiers Råd (NSR). Det fælles nordiske forskningsprojekt: »Mand og maskine« illustrerer tydeligt, at talrige problemer er uløste, *sikkerhedsforanstaltningerne* er for dårlige og *erhvervs sygdomme* for skovarbejdere ligger på et alt for højt niveau sammenlignet med andre erhverv. Kreds-løbsforstyrrelser, høreskader, rygska-der, hjertesygdomme, ulykker og døds-fald forekommer i uhyggeligt antal.

Maskinteknisk forskning og uddannelse ansås at være de vigtigste midler i bestræbelserne for at skabe et bedre arbejdsmiljø i skoven.

Tak til Skogsveckan og de folk der stod bag for en stor faglig og kollegial oplevelse. Foredragene var korte og saglige, ledelsen af paneldiskussionerne og møderne var kontant, venlig og målbevidst. Svenske skovbrugere er professionelle! – er vi det? *AaMP.*

Skåneskogs träterminal i Hässleholm

Skåneskogs träterminal i Hässleholm blev officielt indviet den 24. maj under overværelse af et stort antal indbudte gæster.

Træterminalen, der har en kapacitet på 30.000 std. eller 140.000 m³ savskåret træ pr. år, har i anlægsudgifter kostet ca. 14 mill. sv.kr.

Hvad er en træterminal?

Træterminalen i Hässleholm er en bearbejdnings- og fordelingscentral for savet trælast af nåltræ. Den savede trælast leveres til terminalen fra et stort antal skånske savværker. Skåneskogs egne nåltræsavværker dækker kun 10-15 % af nåltræsavværkskapaciteten i landsdelen, og en stor del af træet til terminalen påtænkes aftaget fra privatejede savværker. Trælasten kan på terminalen behandles på følgende måder: dimensionsortering, længdejustering, høvling, tørring, bundtning og oplagring.

Salget fra terminalen skal dels finde



Strøtlægningsmaskine, der indlægger strøer inden træet tørres.

sted via eksisterende tømmerhandler til det indenlandske marked, dels til eksportmarkederne, primært England. Eksportsalgene vil blive effektueret gennem et eksportkontor, som Skåneskog netop har oprettet i London.

Direktør P. O. Häger nævnte i sin tale under indvielsen bl. a., at den høje industrialiseringsgrad, der hersker in-

den for husbygningsteknikken i Sverige, stiller store krav til trælastleverandørerne. Trælasten skal kunne leveres på rette sted, på rette tidspunkt i netop de dimensioner og kvaliteter, der er behov for. Man håber fra terminalen at kunne indfri disse krav, således at træets konkurrenceevne stadig kan bevares. *O. F.*

I forbindelse med Dansk Skovforenings årsmøde i Herning den 9.-10. maj var Hedeselskabet vært ved en ekskursion til selskabets 5. distrikt, som administrerer et areal på ca. 10.000 ha, hvoraf de 7.200 er bevokset.

Hugsten udgør 28.000 kubikmeter om året, hvilket formodentlig ligger en smule over den beregnede tilvækst.

Første ekskursionspunkt var Hjortballehøje i Møgildgård Plantage. Her blev landskabspleje, herunder planlægning og udnyttelse af arealer til rekreative formål beskrevet. Fra højen er der en storslået udsigt over strækninger med lyng og enebær. Det var i dette område, at Dalgas gav udtryk for sin optimisme med hensyn til skovplantningen, idet »man kunne se fra den ene enebær til den anden«. I dag er der enighed om at bevare »naturlilstanden« på arealer af lav bonitet. Et forslag om fårehold på arealet blev omtalt. Fra Hedeselskabets side ønsker man, at naturfredningsmyndighederne vil holde sig væk fra sådanne arealer, da det vil være en naturlig opgave for Hedeselskabet at passe disse områder.

I Harreskov Plantage besøgte man en blandingskultur, som blev anlagt i 1967 med tre rækker rødgran og en række ædelgran med japansk lærk som kappeplante. Det oplystes, at ædelgran normalt ikke kan

”Fra den ene enebær til den anden”

Dansk Skovforening på
ekskursion hos Hedeselskabet

hegnes. Der var almindelig enighed om det rimelige i at bruge ædelgran ved 2. generationsplantning på grund af dens større stabilitet, mulighed for selvforyngelse og mindre trametesangreb.

Indtil år 1900 plantedes en del ædelgran i hedeplantagerne, men dette er ikke siden forsøgt. (»Luseforskrækkelse«!). Man mente ikke, at trametesproblemet ville forøges i den kommende rødgran-generation. Dette blev dog kraftigt imødegået af dr. A. Yde-Andersen.

Plantningen foretages på traditionel afstand (2×2 alen), hvilket undrede adskillige ekskursionsdeltagere. Kulturudgiften blev opgivet til 4.000 kroner pr. ha, mens Statsskovbruget på lignende boniteter kun må bruge 2.000 kr./ha.

I Harreskov Plantage sås blanding af rødgran og ædelgran anlagt 1898. Der var udbredt enighed om det gode resultat

af blandingsbevoksningen, som vil slutte med ren ædelgran.

Der blev spurgt: – Hvorfor kvasrydning (udbredt vildtbid) og intensiv jordbearbejdning (Tolneplov)? Svaret var: – Morlaget giver problemer, fordi plantningen skal foregå i mineraljorden. Der bliver dog fremtidig mindre mekanisering på de bedre boniteter.

I Birkebæk Plantage besøgte man resultaterne af gødningsforsøg. De mange forsøg i hedeplantagerne har givet gode resultater. Billedet er dog alt i alt meget roget. Fosforgødsning på bakkeøerne kunne og burde dog påbegyndes omgående. Stillet over for spørgsmålet, svarede skovrider Steenstrup, at de opnåede resultater måtte inspirere ejerne til at bruge gødsning på ret betydelige arealer i de kommende år.

Kjærballégård blev efter frokosten taget i øjesyn. Ca. 200 ha tidligere brunkulslejer er tilplantet, og ekskursionsdeltagere var enige om, at resultatet er blevet et særpræget og særdeles attraktivt område.

Til slut besøgte I/S Skjærbæk Savværk, hvori Hedeselskabet er medinteressent. Kapaciteten er efter de sidste udvidelser – bl. a. et reduktionsanlæg – 30-35.000 kubikmeter råtræ årligt.

O. B.

Kommentarer til strøtanker om råtræimport m. v.

Af professor P. MOLTESEN

I SKOVEN's aprilsnummer gør skov ejer Jens Howard Grøn sig en del strøtanker om savværkernes råtræimport, priser, savværkskapacitet m. v., som bør have et par »ord med på vejen«. Der er for skovbruget ingen grund til at være bekymret over, at savværkskapaciteten er for stor til det indenlandske råtræudbud. Tværtom! Hvis kapaciteten netop passede, var anlægene med sikkerhed teknisk forældede, idet anskaffelse af blot en moderne sav vil medføre overkapacitet, såfremt en tilsvarende kapacitet i gamle save ikke bliver nedlagt samtidig, og det sker langt fra altid. I reglen har savværksejeren med det gamle, forlængst nedskrevne anlæg en så stor fordel i sine lave, faste omkostninger, at han i nogen tid kan klare de stigende arbejds lønninger, men erfaringerne viser, at der kun levnes ham en stakket frist. Hans fortsatte eksistens som savværksejer beror herefter på, om skovbruget vil nedsætte råtræpriserne, og det bliver man nødt til, såfremt der kun findes forældede savværker.

Selvfølgelig findes der et alternativ, nemlig eksport, men mon det ville være lykken for skovbruget?

Den merpris, nogle danske savværker for tiden betaler for importeret råtræ, går ikke ubeskåret i de eksporterende skovejeres lommer, men hovedsagelig til transportomkostninger. Mig bekendt importeres tømmer udelukkende fra Sverige, og da der er fri import af savskåret træ fra samme land, er der en meget begrænset fortjenstmargen for de danske savværker.

At nogle savværker trods dette med fordel kan importere råtræ til de højere priser, skyldes helt enkelt, at deres omsætning derved bringes op over nulpunktet. Naturligvis kunne disse savværker med samme fordel købe tilsvarende dansk træ til de højere priser, men det lader sig ikke gøre bl. a. fordi de vejledende priser i realiteten betragtes som maksimalpriser, og fordi det ville blive svært at finde ud af,

hvem der skulle levere de kvantiteter, som ligger over nulpunktomsætningen. Det er dog sikkert rigtigt, at savværkernes overkapacitet er særlig stor netop nu, hvilket er en naturlig følge af de seneste års maskintekniske udvikling, som uundgåeligt har givet et særligt stort spring opad i de moderniserede værkers kapacitet.

Der er således intet mærkværdigt i de højere priser for importeret råtræ, og skovbruget har kun grund til at være tilfreds med, at der findes savværksfolk, som kan og tør importere, da dette muliggør en fremskyndelse af savværksindustriens rationalisering til sikring af bedre priser for det indenlandske råtræ.

J.H.G. taler om: »— skovenes beretigede ønsker om en forhøjelse (af råtræpriserne) på blot 10 %«. Alle — også savværkerne — ved, at skovbrugets økonomiske situation er lidet opmuntrende i dag, så under den synsvinkel vil forhøjelsen være i høj grad berettiget. Regnestykket begynder imidlertid ikke med skovbrugets produktionsomkostninger, men med priserne for importeret trælast. Råtræprisen bliver selvfølgelig = færdigvarepris ÷ transport-, savværks- og handelsomkostninger.

Da savværksomkostningerne er langt de største, er det her, der med størst fordel kan sættes ind, og det bliver der altså også bl. a. takket være råtræimporten.

J.H.G.'s bekymring for den »lille« råtræleverandørs skæbne er der næppe grund til at dele. For det første er det i øjeblikket muligt at bygge rationelle savværker ned til størrelsesordenen 15.000 m³/år, og for det andet synes det ikke sandsynligt, at vi i overskuelig fremtid vil se enheder med over den 3—4-dobbelte kapacitet. Selv i »værste« fald vil vi have råtræ til så mange »giganter«, at en sund konkurrence skulle være sikret. Endelig vil der da også være mulighed for eksport, hvis »giganterne« skulle blive for karrige med priserne.

Hvorledes skovejerne kan sikre deres tilgodehavender hos savværkerne bør for mig at se i sidste ende overlades til den enkeltes vurdering af køberens kreditværdighed.

P. Moltesen

Et ord fra redaktøren

Napoleon sagde engang til redaktøren af avisen »Le Moniteur«:

— Skriv kort, — det skal læses!

Omtrent det samme siger udgiverne af SKOVEN, og redaktøren lader beskeden gå videre.

Han tilføjer:

Enhver véd, at det er et slæb og et slid at skrive kort. Det er meget nemmere at bruge mange ord.

Hvad derimod enhver **ikke** véd (eller bryder sig om at vide) er, at en redaktion må have pligt til at redigere.

Hvis det kniber for én selv at give en artikel den rigtige form, bør man såvist ikke føle sig krænket, hvis redaktionen giver en hånd med. Ligesom der faktisk er tanker, man skal være mere end én om at tænke (det er bl. a. derfor, der holdes møder), er der også formmæssige problemer, som bedst løses i et samarbejde. Den redaktør, der redigerer — og forkorter — en artikel, må dels være fagmand, dels læserens repræsentant på et tidspunkt, da artiklens tilblivelsesproces endnu ikke er afsluttet.

Det er naturligt, at forfatteren kun beskæftiger sig med sit eget journalistiske bidrag. Det er lige så naturligt, at redaktøren ser på bladet som helhed og bestræber sig for at bringe balance i tingene. Det foreliggende stof må vurderes ud fra hensynet til helheden, ligesom instruktøren må prøve at få en total-situation ud af samtlige skuespilleres præstationer.

Men fordi man i visse faglige situationer således kommer til at sidde mellem to negle, behøver man ikke nødvendigvis at være en lus.

Redaktøren skal redigere, og — tro mig — han gør det med de bedste hensigter.

K. M.

Hyttefad for tømmer

Den japanske værftskoncern Nippon Kokan har udviklet et »hyttefad« for tømmerstokke. Systemet, der skal hjælpe med til at holde styr på tømmerstokke i havne og kystfarvande, hvor de venter på udskibning, baserer sig på stålbojer og stålnet. Bojerne, der er fra 2,7 til 3,2 meter i diameter, forankres med betonklodser. Mellem dem udspændes et halvanden meter »højt« net, som holder det flydende tømmer på plads. Systemet er allerede afprøvet med gode resultater i Japan, hvor der herigennem to steder er skabt oplagsplads for henholdsvis 250.000 og 350.000 tons tømmer.

Udrensning i løvtræ

Af SØREN HONORÉ

Skovteknisk Institut

Skovteknisk Institut har afsluttet en større undersøgelse af udrensningsmetoder i løvtræ, for midler bevilget af Carlsen-Langes Legatstiftelse. Som dokumentation foreligger en 70-siders duplikeret rapport, samt en 8-mm instruktionsfilm til supplement af foredrag om emnet. Rapporten, der koster 25,00 kr., anskaffes ved henvendelse til Skovteknisk Institut, Vester Voldgade 86, 1552 København V, telefon (01) 12 21 66.

Undersøgelsen

Baggrund

Den manuelle indsats ved udrensning i løvtræ er relativt stor, idet der i gennemsnit anvendes 60–75 timer pr. ha udrensningsareal. Under henvisning til den rådende arbejdskraftsituation i skovbruget og omkostningsudviklingen i almindelighed er det nærliggende at forbedre dagens metoder, samt på længere sigt at udvikle en ny teknik. Den foreliggende undersøgelse synes endvidere at være særlig aktuel, fordi mange skovdistrikter endnu har ret betydelige arealer med unge løvtræbevoksninger, som, på grund af det store arbejdskraftbehov i forbindelse med opgørelsen af de stormfældede bevoksninger, ikke er tyndet i de seneste år.

Formål

Undersøgelsen havde til formål at finde frem til de, ud fra et økonomisk synspunkt, bedste udrensningsmetoder i løvtræ på samtlige alderstrin, indtil der aflægges effekter.

Udover ovennævnte generelle formål, tilsigtede undersøgelsen at belyse følgende:

1. Forholdet mellem mekanisk og kemisk udrensning.
2. Betydningen af forudgående udvisning af udrensningsbevoksningerne.
3. Maskintidsforbruget ved metoderne.
4. Kemikalieforbruget ved metoderne.

Oplægning

Disse mål er søgt realiseret gennem:

- litteraturstudier, herunder analyse af tidsstudiemateriale på eksisterende udrensningsystemer;

- kortlægning af udrensningsituationen, herunder aktuelle udrensningsmetoder, redskaber og omkostninger, ved udsendelse af spørgeskemaer;
- besøg på skovdistrikter, der anvender udrensningsystemer, der eventuelt indgår helt eller delvis i metodestudierne;
- undersøgelser af særligt egnede metoder og redskaber.

Resultater

Af undersøgelsen kan følgende konkluderes:

- Udrensning i selvsåning er i gennemsnit 50 % dyrere end i række-kulturer.
- Ved samme udrensningsmetode er selektiv tynding dyrest, herefter kommer rækkeynding, og billigst er punkttynding; tyndingsmåderne kan ikke direkte sammenlignes, hvad angår stamtal og diameterfordeling – især ikke for punkttynding – men kun hvad angår tilvejebringelsen af et passende antal bestandstræer.
- Kemiske metoder er billigst under alle tyndingsmåder; mekanisk og

motormanuel tynding er billigere end manuel tynding.

- Udvisning til udrensning betyder generelt ikke nogen væsentlig præstationsøgning eller omkostnings-sænkning, tværtimod er der konstateret en mindre omkostningsforøgelse, som vil blive helt markant, hvis man tillægger selve udvisningsomkostningen, som er beregnet til 150 kr. pr. ha ved 2. udrensning.
- Nedtrækning af de udrensede træer betyder en omkostningsforøgelse på 51 % og 33 % for henholdsvis selvsåning og rækkekultur; på grund af alvorlige barkskrab på de blivende træer, forårsaget af de fældede træers kroneslid, må nedtrækning anses for nødvendig, bortset fra ved 1. udrensning.
- Blandt de undersøgte udrensningsmodeller er forskellen mellem billigste og dyreste model ca. 2.000 kr. pr. ha; der vil således være betydelig mulighed for mange distrikter til at sænke udrensningsomkostningerne alt afhængig af, hvilke metoder de anvender og ønsker at anvende i fremtiden.

Søren Honoré



Konsulent E. Leer forklarer udlæbning med traktor i faldende længder med JoBu-handy spil og udlæbningsskjold til fæstning af kæderne med stammerne.

Skovning og transport af spånpladetræ i ung gran

Målet for skovbruget i dag er dels at finde frem til skovnings- og transportmetoder, der kan give et forøget dækningsbidrag for skovene, så det kan lønne sig at foretage hugsterne i de unge granbevoksninger, dels gennem forbedrede metoder at kunne opnå en

FAO:

Skovene bør bevare deres identitet

Men økonomisk skovbrug er ikke uforenligt med miljøforbedrende skovdrift

Staten bør på afgørende måde bidrage til, at der skabes mulighed for almenhedens brug af skovene, både de offentlige og de private, og der bør ydes erstatning til private skove f. eks. for tab af jagtindtægt.

Det blev en konklusion af drøftelserne under et internationalt skovbrugsmøde, som i maj er blevet afholdt i FAO's hovedsæde i Rom. Miljøproblemernes indflydelse på europæisk skovbrug var et af dagsordenens emner, og man nåede til enighed om,

at offentlig kontrol med skove, der befinder sig i nærheden af storbyer, er af særlig og tiltagende betydning,

at der under visse forhold må ydes private skovejere dækning for for-

sikringsudgifter, når skoven åbnes for almenheden,

at særlige fritidsanlæg undertiden kan drage almenheden bort fra områder, som ønskes skånet, f. eks. på grund af dyrelivet, men at disse anlæg i almindelighed kan være kostbare og kræve statsstøtte,

at skovene for at bevare deres værdi for almenheden bør beholde deres identitet som skove, og at en vis kontrol med almenhedens udnyttelse er nødvendig,

at almenheden bør opdrages til at forstå den rigtige brug og værdi af skove, herunder den forstlige drift og produktion,

at skovfolk bør gøre mere ud af public relations,

at økonomisk skovdrift i vid udstrækning lader sig forene med fritidsanlæg, fredning og værnvirkning, men undertiden må der slækkes på et eller flere af formålene til fordel for de andre,

at mere forskning af skovens indirekte ydelser til samfundet er ønskelig.

Kommissionen, som behandlede miljøproblemet, fremhævede især at

– en veldreven skov, naturlig eller menneskeskabt, har en vigtig rolle at spille som yder af samfundsgoder og ved at opretholde et værdifuldt miljø, og

– da skov-miljøproblemer ikke kan adskilles fra andre skovbrugsforhold, bør landenes skovstyrelser finde måder og midler til at opfylde deres pligter på miljøområdet ved siden af deres mere traditionelle rolle som producenter af ved.

Kommissionens forhandlinger fandt sted under Den europæiske Skovbrugskommissions auspicer. Også i Skovbrugskomiteen (Committee on Forestry) blev miljøproblemerne behandlet, og stort set nåede man til de samme konklusioner, idet man fremhævede, at økonomisk skovbrug langtfra altid var uforenligt med en miljøforbedrende skovdrift.

Franske forstmænd i Danmark

I dagene 8.–10. maj havde Dansk Skovforening arrangeret en studierejse for 56 franske forstmænd og damer fra Haute-Saone til småskovene ved Haderslev under ledelse af formanden for De Samvirkende Danske Småskovforeninger, proprietær E. Schultz-Pedersen og skovrider K. Ramsing, til Det Danske Hedeselskabs 4. plantagedistrikt under ledelse af skovrider S. Grosen, til Det Danske Spånpladekompani fabrik i Engesvang og til St. Hjøllund savværk, imprægneringsanstalt og dørfabrik for at slutte på Ledreborg skovdistrikt, hvor greve K. Holstein-Ledreborg og skovrider J. Simony ledede ekskursionen.

Turen var arrangeret af Groupement de vulgarisation forestiere Haut-Saonois, men omfattede også deltagere fra det øvrige Frankrigs private skovbrug, idet man under opbygningen af en administration for det franske skovbrug i henhold til den nye franske skovlov fra 1963 er meget interesseret i at se, hvorledes privatskovadministrationen i andre lande fungerer. Her i Danmark var det især Småskovforeningerne og Det Danske Hedeselskabs organisation, man var interesseret i, selv om den frie administrationsform, der findes under disse, var en ganske anden end det statstilsyn og system for anerkendelse af driftsplaner, der findes i Frankrig.

E. Tolstrup.

større præstation pr. time med de færre skovarbejdere. Denne merpræstation er mulig, fordi skovarbejderne bliver lettet for den hårdeste og mest anstrengende del af arbejdet. Samtidig giver den nye påklædning og sikkerhedsudstyret sammen med bedre redskaber en mindre risiko for skovarbejderen.

Denne udfordring har Skovteknisk Institut taget op, og konsulenterne P. Tutein Brenøe og Ebbe Leer samt instruktør K. Sørensen fra Skovskolen har i dagene 14., 15. og 16. juni sammen med en skovarbejder og en traktorfører vist de nye metoder, som man vil anbefale i dag. Vallø Stifts Skovbrug havde stillet en granbevoksning til rådighed for demonstrationen.

Formålet med demonstrationen var at vise eksempler på praktiske skovnings- og transportmetoder ved fremstilling af 3-meter spånpladetæ og spånpladetæ i faldende længder; herunder at vise anbefalelsesværdigt værktøj og sikkerhedsudrustning til skovarbejdere og traktorførere samt gennemgå velregnet transportudstyr. Endvidere blev

præstationsniveau og økonomi ved forskellige metoder berørt.

Demonstrationen fik stor tilslutning såvel fra skovarbejdere som skovens funktionærer og ejere; der deltog ikke mindre end 5–600 i disse demonstrationer. Arrangementet var vellykket, og den demonstrationsmetode, som Skovteknisk Institut her har taget op for at få de nye arbejdsmetoder frem ikke alene til skovens ejere og funktionærer, men også til skovens arbejdere og traktorførere, vil sikkert vise sig at give hurtigere resultater end den hidtidige længere og langsommere kommunikationsvej gennem tidsskrifter og spredte foredrag. Et endnu bedre resultat vil dog ofte kunne opnås, såfremt større skovdistrikter eller flere mindre slår sig sammen om lokale kurser, hvor skovarbejdere og traktorførere ikke alene ser, hvordan andre gør det, men også selv får lejlighed til at prøve det. Skovteknisk Institut har i øvrigt også optaget nogle instruktionsfilm, der kan fremvises ved møder m. m.

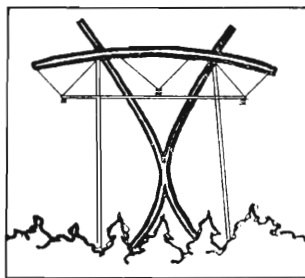
SKOVSVINERI

En opfordring til SKOVENS læsere om at fortælle om de erfaringer (gode og dårlige), skovejerne gør om publikums holdning til skoven, har bl. a. foranlediget et brev fra høfjægermester C. Cederfeld de Simonsen, Erholm. Han fortæller, at skovdistriktet i stigende grad plaget af skralddynger, som – vist oftest i nattens mulm og mørke – aflæsses inden for skovhegnene ved de of-fentlige veje:

»Forleden fandtes en dyng af hjemmeslagtnings svineaf-fald, som udbredte en fryg-telig stank, så at vi måtte bekoste affaldet nedgravet. Andre steder flyder det med plastic... Ren vandalisme må man kalde det, når – hvad der skete i denne måned – en låset skovbom af-brydes og kastes til side. Så er det igen ejeren, der skal betale opgravning af en svær nedstøbt jern-ledstolpe og få den kørt til smeden for at få beslaget svejset igen...«

HØJSPÆNDING

»Sågverken« omtaler, at de utility-companies, der i USA bygger højspændingslednin-gerne, er gået over til i stadig større omfang at anvende limede master til at bære højspændingsledningerne i stedet for de sædvanligt anvendte stålmaster ved høj-der under 60 m. Efter en svag begyndelse for 5 år siden, udgør dette marked nu ca. 50 % af limtræmar-kedet i USA.



Sågverken bringer dette billede af et højspændings-tårn af limtræ tegnet efter et fotografi.

Pr. km højspændingsledning koster tårnene af limtræ 21.000 dollar mod 28.000 for metaltårne.

Højspændingstårne af lim-træ tillader også, at man anvender højere spændinger end ved metaltårne.

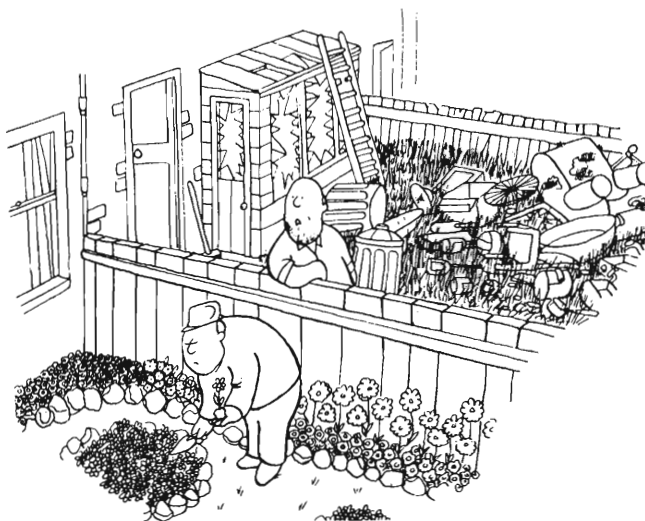
ET.

PRODUKTIVITET - SIKKERHED - SUNDHED - TRIVSEL

Ud fra disse begreber drøf-tede man aflønningsformer i Jyllandskredsens nordre studiekreds, og i et referat i Skovbrugstidende nr. 4 siger Rud. Sørensen blandt andet: både sikkerhed, sundhed og trivsel er problemer, som vi har i skovene som andre steder, og problemernes pleje eller løsning er vigtig og hænger sammen med vilkå-rene for fortsat rekruttering af skovarbejdere. Det gjorde vel et vist indtryk, at såvel instruktør Verner Mastrup under Dansk Skovforenings samarbejdsdiskussion som skovløber Jens Olsen i en fjernsynsudsendelse kom ind på trivselsspørgsmål med di-rette sigte mod skovfoge-den. Måske har vi i skoven i vor indelukthed været længere fra hinanden, end vi har troet. Har vi tænkt for lidt på sikkerhed, sund-hed og trivsel, så vil de nye bestemmelser i arbejderbe-skyttelsesloven råde bod på det for dem, der skal virke med dem og føre dem ud i livet.

SKØDESLØST

I/S Varnæs Skov vil nu af Lundtoft Kommune få skød-e på, at man er indehaver af den skov ved Varnæssig, som man rent praktisk ejer, men som kommunen har skødet på. Sagen stammer helt tilbage fra 1889, hvor Varnæs Kommune købte skoven og videresolgte den til interessentskabet – uden at få rettet skødet. Denne fejl blev fornylig opdaget, og kommunalbestyrelsen



– personligt foretrækker jeg nu det landskabelige udseende

havde intet at indvende mod, at skødet blev berig-tiget.

– *Jydske Tidende*

DISPENSATION

Fredningsnævnet for Ros-kilde amt har givet tilladelse til en forlægning af den nye amtsvej, som skal føres ud på Frederikssundvejen 100 meter fra Strandskoven. Herved dispenseres fra skov-fredningsloven, der siger, at amtsveje ikke må føres nær-mere end 300 meter fra skovarealer.

NYT UDFLUGTSSTED

Folk fra fængselsvæsenet i Sdr. Omme har i lang tid været beskæftiget med at rydde op efter den store brand i Nørlund plantage syd for Ikast. Selv om der endnu er meget tilbage at klare af det 350 ha store område, tyder en del imid-tertid på, at det med tiden kan blive et glimrende ud-flugtssted med smuk udsigt til alle sider i modsætning til de tætte plantager. Da der er tale om gamle sand-flugtsstrækninger, er det tanken at lade området ligge som lyng, og kun ca. 90 ha af det store område vil igen blive beplantet med træer.

– *Herning Folkeblad*

IDE PRÆMIERET

Direktoratet for statsskov-bruget har tildelt skovløber Sofus Christiansen, Kron-borg statsskovdistrikt en præmie som påskønnelse for ideen til og udviklingen af en såkaldt rullebuk, der kan benyttes ved skovning i yngre gran.

Rullebukken, der har fået en betydelig udbredelse, anvendes især i forbindelse med rækkehugst og hugning af stikspor, og har her vist sig at være et hensigtsmæssigt hjælpemiddel, der har med-ført en betydelig forbedring af arbejdsstillingen under afkvasningen, en bedre ar-bejds kvalitet, samt lettelse i udbæringen.

★ ★ ★

– I går skød jeg med gevær en hare på 100 meter.

– Det var vel nok en stor hare.

– Vrøvl, mand, jeg skød i går på 100 meter en hare med gevær.

– Så var det vel nok godt, at haren ikke skød først.

– Hold nu op med det, mand. Jeg skød en hare i går med gevær på 100 me-ter.

– Ja, men så kunne du da lige så godt have slået den oven i hovedet.



B. Steenstrup

Mennesket gjorde også naturen rigere og smukkere

Skovrider B. Steenstrup: Ved slid og udholdenhed skabte jyske bønder menneskevenlige kulturlandskaber af mørke, triste heder

AFDELINGSCHEF, skovrider B. Steenstrup nedlagde ved Dansk Skovfor­enings årsmøde i maj sit hverv som næst­formand, idet han på grund af alder nu fratræder sin stilling ved Det Danske Hedeselskab.

Formanden, dr. agro., baron M. Schaffalitzky de Muckadell rettede ved mødet og ved den efterfølgende middag på Østergaards Hotel en varm tak til skovrider Steenstrup for hans betydningsfulde indsats gennem årene og fremhævede den rankhed og selvstændighed, hvormed Steenstrup altid har fremført sine vel gennetænkte og fagligt grundfæstede meninger om de vekslende problemer. Som indledning til den ekskursion, som omtales andetsteds i dette nummer af SKOVEN, holdt skovrider Steenstrup et interessant foredrag om Hedeselskabets placering i skovbruget og om dets aktuelle opgaver. Han sluttede med at sige:

»Når man gennem en årrække har haft sit arbejde i det jyske landskab, er det vel uundgåeligt, at man af og til undrer sig lidt over de forslag, der fremsættes med hensyn til ændring af landskabets karakter, og af karakteren og omfanget af det behov, der hævdes at være for at gøre det mere attraktivt for mennesker i almindelighed og befolkningen i særdeleshed. Det forekommer mig, at man i den igangværende planlægning af landskabets udformning tager meget vidtgående hensyn til den del af befolkningen, der ikke erhvervsmæssigt er knyttet til de pågælden-

de områder, og for lidet hensyn til dem, der bor og virker der livet igennem.

Personlig synes jeg, og jeg tror, jeg har de fleste af Hedeselskabets medarbejdere med mig i dette spørgsmål, at det jyske landskab er smukt og attraktivt, sådan som det er formet af menneskets virksomhed gennem generationer.

Jeg husker endnu fra mit første besøg i Jylland for over 50 år siden de mørke, triste mennesketomme heder, der strakte sig så langt øjet rakte, og må erkende, at i mine øjne, har de skønhedsværdier, som jyske bønder ved slid, nøjsomhed og udholdenhed har skabt i form af grønne enge og bølgende agre, bidraget på meget værdifuld vis til at gøre de af menneskelig uforstand skabte triste lyngheder til menneskevenlige kulturlandskaber.

Nu er lyngen som vegetationstype ved at blive sjælden, og man må, såfremt det er muligt, bevare de sidste rester for at kunne vise kommende generationer, hvordan landet så ud, inden det blev taget i brug. Men når man til tider foreslår, at man søger at genskabe hedearealer over store samlede flade områder, så må jeg sige, at efter min mening vil en sådan udvikling ikke være til gunst for det eksisterende landskab.«

Ordensdekoration

Formand for Danske Forstkandidaters Forening, afdelingsleder, dr. agro. A. Yde-Andersen er pr. 1. juni d.å. udnævnt til ridder af Dannebrogordenen.

Skovejer *Torben Troensegaard*, Skråstrup skov, Mariager, er udnævnt til ridder af Dannebrogordenen.

Nye forstkandidater

Følgende blev i maj dimitteret som forstkandidater fra Den kgl. Veterinær- og Landbohøjskole:

Niels Oluf de Bang, Høng. – *Bjarne Asger Ditlevsen*, Hovborg. – *Henrik Felding*, Charlottenlund. – *Bjørn Kent Havemann*, Odense. – *Frede Jensen*, Rudkøbing. – *Svend Korsgaard*, Hørsholm. – *Ebbe Vang Pedersen*, Munkebo.

Klitvæsenet

Overklitfogeden for Ribe m. fl. amter *Arne Bojesen* er efter ansøgning afskediget på grund af alder fra udgangen af september måned 1972 at regne.

Dødsfald

Skovrider *P. W. S. Errboe*, fhv. skovrider for Rosenfeldt, Marienlyst og Iselingen samt tidligere ejer af Troldebjerg skov er afgået ved døden.

Allgemeine Forst Zeitschrift nr. 16. 1972: J. Speer og P. Bartelheimer. Der Westdeutsche Holzmarkt im Forstwirtschaftsjahr 1970.

Allgemeine Forst Zeitschrift nr. 17 1972: Dette nummer bringer to artikler om plantning af douglas, herunder særligt én af H. Dertinger om betydningen af at vente med at plante douglas til kølig og fugtig periode. Side 323. Erholungsnahe und Erholungsplantung in Baden-Württemberg.

Det Danske Hedeselskab nr. 5 1972: A. Hviid: Skovrider B. Steenstrup ved afslutningen af 40 års tjeneste ved Hedeselskabets plantningsafdeling.

Det Norske Skogforsøksvesen nr. 115 1971: Martin Haugberg: Plantning av gran på grasbundet mark. – Formålet med denne undersøgelse er at belyse virkningen af forskellige kulturmetoder på afgang og vækst i grankulturer på græsjord.

Domän Posten udgives af det svenske statsskovbrug – Domänverket og udsendes til såvel tjenestemænd som funktionærer og skovarbedere samt pensionister under Domänverket. Det er et ypperligt informationsmiddel, der sørger for en god information til alle ansatte. Der har således i det sidste halvår været kørt flere serier om arbejderbeskyttelse, organisationen ved de nye skovningsmaskiner, Domänverkets driftsresultater og budgetter, samt det projekt man netop er igang med at indkøre om, hvorledes Domänverkets organisation skal være for perioden 1975–80

Forstarchiv hft. 4/5 1972: Specialhefte: Baumartenwahl und betriebswirtschaftliche Fragen Nordwestdeutschlands.

Blandt artiklerne er: Zu den Standortansprüchen der Douglaise (Oberforstmeister H.-J. Otto). – Steht die Kiefernwirtschaft im norddeutschen Raum vor einem Umbruch? (Forstmeister Dr. J. Huss). – Anbau und Bewirtschaftung des Nadelholzes in Schleswig-Holstein zur preussischen Zeit (1864–1945). (Forstmeister a. D. W. Hase). – Die Weissstanne (*Abies alba* Mill.) im Nordosten ihres natürlichen Verbreitungsgebietes – Ergebnisse von Beobachtungen in der Volksrepublik Polen (af St. Gunia, administrator, skovrider J. E. Due og Oberforstmeister W. Kramer). – Austreibverhalten und Wuchseigenschaften bei Fichte aus einem Fichten-Kreuzungsversuch (Dr. S. Reck).

Landsbladet nr. 22. 2. juni 1972: Interview med hofjægermester E. Mourier. Brahetrolleborg: Det snævert etablerede samarbejde mellem Landbo- og Tolvmandsforeningerne har vakt opsigt. Tolvmandsforeningernes formand fortæller i interviewet om baggrunden og fremtiden.

Norsk Skogbruk, nr. 10 1972: Lovforslag om skovdrift nær byer og telsteder. Lovforslaget er trukket tilbage, men behandler de samme forhold, som har givet anledning til en pressestorm på moderne skovdrift i Sverige (Norsk Skogbruk, nr. 9, side 180, 1972).

Rummeteren nr. 4 1972: I. Nissen, Skovskolen: Arbejdsteknik.

Rummeteren nr. 6 1972: G. C.: Svenske skovarbedere får værktøj stillet til rådighed af arbejdsgiveren. – P. Brenøe: Sikkerhed for skovens folk. Emnet er blevet behandlet på et møde i Nordsjællands skovarbejderklub.

Skogbruk, Hft. 1 1972:

Hele heftet omfatter en artikel: Innstilling fra skogbrukets arbeidskraftteam. Artiklen omfatter følgende underafsnit: 1. Arbeidskraftundersøkelser og registreringer av arbeidskraft i skogbruken. Ved Sønnik Andersen. – 2. En oversikt over lønns-takere i skogbruken. Udarbejdet af Arbeidsdirektoratet, Kontoret for statistik og utredninger. – 3. Intervjuundersøkelser blandt skogsarbeidere og skogeiere. Ved **Erik Bjørå**.

Skogen nr. 7 1972:

Tror De på Træ? Referat af paneldiskussionen på Skogsveckans og Föreningen Svenska Sågverksmäns konferens i marts. Temaerne lød: »Har branchen en ærlig vilje at sætte ind« og »Tror vi på træ?«. – Lev med naturen! Artiklen om Naturhistoriska Riksmuseets udstilling »Leva med naturen«, som i de kommende 3 år skal vises 25 forskellige steder i Sverige.

Skogen nr. 8 1972:

Savværkernes arbejdsmiljø undersøges. I marts d.å. startede en ergonomisk undersøgelse, som bliver den største, der nogen sinde er foretaget inden for en industrigren. – Referat af direktør C. G. Sundbergs foredrag over emnet Skovbruget – Pressen – Offentligheden.

Skog i Skåne nr. 2 1972:

Sammendrag af direktør P. O. Hägers tale ved indvielsen af træterminalen samt et referat af selve indvielsen. – På midtersiderne en skematisk og let overskuelig beskyttelsesinstruktion til brug ved træfældning med motorsav.

Skogsägaren nr. 4 1972:

Trävareeksporten på världsmarknaren.

Skovbrugstidende nr. 8 1972:

Børge H. Larsen har skrevet en artikel, der opfordrer skovens folk til at deltage i »Atlas-Projektet« (en undersøgelse af Danmarks ynglende fugle), hvor man kan medvirke ved indsamlingen af data. – Kim Friis Egefjord: Retningslinier for udvælgelse, beskyttelse og drift af Canadas rekreative skovområder.

Træindustrien nr. 5 1972:

H. Ollmann: Fremtiden for træsveller. Kontorchef Kring har oversat denne interessante artikel.

12-Mandsbladet nr. 6 1972:

Oversigt over den nuværende lovgivning om miljøbeskyttelse.

Småskovforeningen Odense–Assens

Småskovforeningen for Odense og Assens Amter afholdt den 24. maj ekskursion og generalforsamling. Turen gik denne gang til Erholm Skovdistrikt.

Man startede i silende regn fra Gribsvad kro, nærmere betegnet den tidligere kroskov, der dog for mange år siden blev indlemmet under Erholm. Godsejer, hofjægermester Cederfeld de Simonsen bød velkommen og gav derefter ordet til skovrider K. Andersen.

Erholm distrikt er på 560 ha. Typisk løvskovsdistrikt, med ca. 225 ha bøg, 200 ha nål, og 135 ha halvt eg og halvt andet løv. Distriktet har været ramt af flere stormfald. Både i 1962 og i 1967 faldt store mængder træ. Det hele er genplantet, mest med gran på den højere liggende jord og ær på den lavere. En skov ved

navn Aalsbo Banke, på 119 ha, væltede så at sige totalt i 1934. Den bestod dengang af næsten udelukkende nåltræ. Den blev genplantet med nål, men denne gang med store løvtræbælter, især bestående af eg.

Frokost og efterfølgende generalforsamling blev holdt på Vissenbjerg kro. – Foreningen består af ca. 2600 ha skov, fordelt på 352 medlemmer. Især blev den måske kommende indlemmelse under Hedeselskabet diskuteret. Den vil ikke berøre foreningen i større grad.

Træcellulosen i Assens blev som sædvanligt også kraftigt debatteret. Skovrideren berettede, at prisen var faldet kr. 15,00 pr. ton. Salget går nogenlunde, men man ønsker at konsolidere sig yderligere i det sidste år, inden leveringsfristen udløber. Alle valg blev genvalg. *P. Hvenegaard*

6-mands ekskursionen

Som meddelt i SKOVEN NYT afholdes Nordisk Skovunions 6-mands ekskursion i år i Sverige i dagene 13.–15. september, arrangeret af Sveriges Skogvårdsförbund.

Tema for ekskursionen er: Mekanisering af bestandsplejen.

Programmet er i store træk følgende:

12/9 Om formiddagen gennemgang af emnerne

- a) mekaniseringstendenser
- b) produktionsforskning
- c) skogsvårdsorganisationens bestandsplejeprogram B 69.

Om eftermiddagen bustur gennem Södermanland med demonstration af skogsstyrelsens prøveflader.

Middag på Vallmotorps skogsbruksskola.

Overnatning i Köping.

14/9 Heldagsekskursion på Skinnskattebergs revir. Demonstration af domänverkets bestandsplejeprogram. Eksempel på et større bolags skovdykningsprogram.

Om aftenen middag og klubften på Skogshögskolan i Garpenberg.

15/9 Presentation af Skogshögskolans og Forskningsstiftelsen Skogsarbetens forskningsprojekt mekaniseret tynding og udrensning.

Gennemgang af planlægnings- og informationspørgsmål.

Afsluttende diskussion kl. 14–16, hvorefter ekskursionen sluttes, busen kører tilbage til Stockholm via Avesta C og Arlanda.

Ekskursionsafgift er foreløbigt beregnet til 325.– sv. kr. Prisen inkluderer mad, logi og transport fra og med samlingen på Hässelby slot til og med hjemtransporten til Stockholm.

Tilmelding til det danske sekretariat, direktoratet for statsskovbruget, tlf. (01) 63 11 66 inden den 15. august 1972.

M. Elbæk-Jørgensen

Ring lyst til at informere

I tidsskriftet »Rummeteren« skriver skovarbejder Jens Haugaard Andersen, Blåbjerg Plantage:

Trods gentagne opfordringer fra skovarbejderside til ledelsen inden for dansk skovbrug om at informere skovarbejderne om emner, der trænger sig på, må man desværre konstatere, at det med lysten til at informere står meget sløjt til hos landets mange – nogle mener for mange – skovridere, – og ikke mindst hos skovdirektøren, der jo må formodes at have stor indsigt i de emner, der særlig var efterlyst, – nemlig vilkårene for dansk skovbrug, hvis vi kommer i fællesmarkedet, og så noget, som enhver skovarbejder må være interesseret i, – om den mekanisering, som vi i øjeblikket er vidne til, måske vil betyde arbejdsløshed eller omskoling for mange skovarbejdere. Enkelte forstfolk, og ganske særlig hr. Tutein Brenøe, har støttet Rummeteren med gode artikler, og man må håbe, at mange andre vil følge det gode eksempel.

I det samarbejds møde, som Dansk Skovforening og »Skoven« afholdt forrige sommer var informationen netop en af de ting, man var enige om, var forsømt, og det må være på sin plads her at minde om, at mindst 90 pct. af al information og langt den største del af det, man med et fint ord kalder for kommunikation, eller sagt på godt dansk – at snakke om tingene – skal komme fra ledelsen – og ikke omvendt.

Symposium om frøhaver

Da dr. C. Syrach Larsen, fhv. forstander for Arboretet i Hørsholm, fratrådte i august 1968 blev det besluttet at markere hans pionerarbejde inden for træforædlingen på særlig vis. Man valgte at afholde et symposium over emnet »frøplantager« til ære for dr. Syrach Larsen.

Et antal venner og kolleger inviteredes til at holde foredrag om forskellige aspekter vedrørende frøhaver. Disse foredrag er nu samlet og udgivet i et hefte: Forest Tree Improvement. 4. Symposium on Seed Orchards in Honour of C. Syrach Larsen.

Gødskning af pyntegrøntbevoksninger af nobilis

Tabel 1: Oversigt over de mængder næringsstoffer, som i gennemsnit bortføres med 1000 kg nobilis pyntegrønt ved forskellige klippeintensiteter.

Klippeintensitet	kg pr. 1000 kg pyntegrønt					g pr. 1000 kg. pyntegrønt				
	Kvælstof	Fosfor	Kalium	Magnesium	Calcium	Mangan	Zink	Kobber	Bor	Molybdæn
4. grenkrans	5.4	0.59	2.2	0.43	2.0					
5. grenkrans	4.9	0.47	1.9	0.39	2.0	204	30	4	9	0.3
6. grenkrans	4.6	0.44	1.9	0.37	2.0					

Salget af pyntegrønt fra bevoksninger af *A. nobilis* giver ha-indtægter, som er sammenlignelige med indtægterne ved intensivt frilangsgartneri. Figur 1 viser, hvor mange kg salgbart grønt, der årligt kan klippes pr. træ ved forskellige trædiametre. De tre kurver repræsenterer hver sin klippestyrke. A svarer til årlig klipping af 4. grenkrans regnet fra oven, B til 5. grenkrans og C til 6. grenkrans. Talmaterialet stammer fra 4 bevoksninger, hvor der har været klippet i en årrække (Ulborg, Addithus, Boller og Skjoldenæsholm). Der er tale om middelværdier fra 3 års klippinger.

En stærk klipping påvirker træernes vedmassetilvækst. Figur 2 viser sammenhængen mellem klippestyrke og diameterilvækst i de nævnte bevoksninger. Niveauforskellene mellem kurverne er udtryk for aldersafhængige diameterforskelle. Diameteren er mindst på Skjoldenæsholm, hvor diameterilvæksten er størst. I de to ældre bevoksninger (Addithus og Boller), viser målingerne en negativ tilvækst ved den hårdeste klipping. Det undrer derfor ikke, at der i disse to bevoksninger er hårdt klippede træer, som er døde i undersøgelsesperioden. Man må reducere sin klippestyrke i takt med, at bevokningsalderen og træstørrelsen stiger.

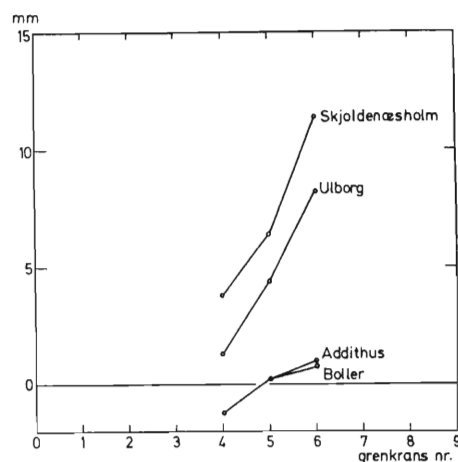
I princippet høster man ved pyntegrøntproduktionen alt grønt nålemateriale og bortfører nålene fra bevoksningen. Når nålenes næringsstoffer ikke returneres til jorden, sker der en udpining af jorden i lighed med den land- og havebrug foretager, når der ikke gødes. Udpining af jorden medfører en udbyttenedgang.

For at undgå en udpining kan man

Tabel 2: kg salgbart pyntegrønt pr. ha i to gødningsforsøgs ubehandlede parceller og merudbytte efter gødskning.

	år	merudbytte efter ugødet gødskning	
		ha/kg	ha/kg
Skjoldenæsholm	1967	5900	÷ 400
	1968	6000	4000
	1969	8600	2000
	1970	6900	3500
Ulborg	1968	5700	2200
	1969	7300	4300
	1970	6800	6500

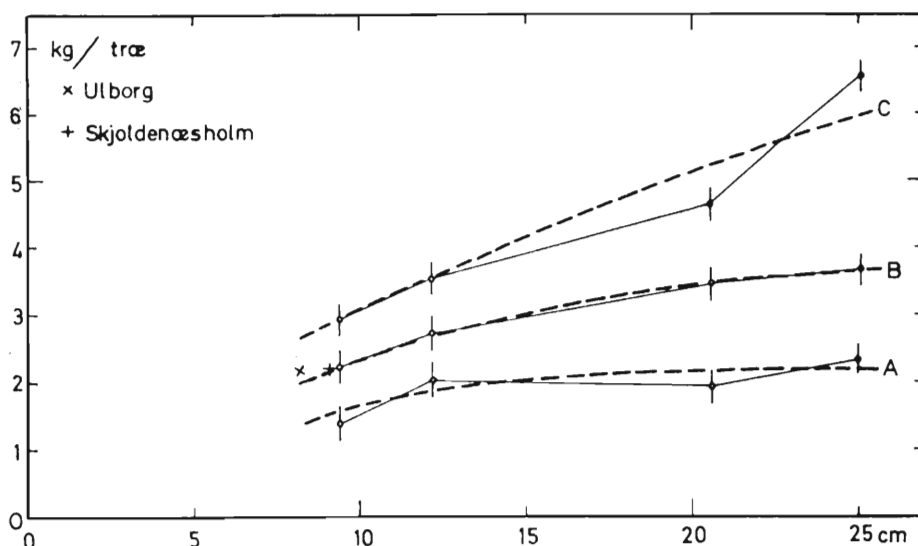
erstatningsgøde med lige så store næringsstofmængder, som man bortfører med pyntegrønt. Tabel 1 viser, hvilke næringsstofmængder, der i gennemsnit bortføres med 1000 kg pyntegrønt fra ugødede bevoksninger, som har været klippede i nogle år. Tallene er gennemsnitstal for de 4 ovennævnte bevoksninger og 3 klippinger. Ved hjælp af tallene kan man regne sig til, hvilke gødningsmængder og gødningstyper



Figur 2. Gennemsnitlige diameterilvækster fra efteråret 1967 til efteråret 1969. Grenkrans nr. angiver hvilke grenkranse regnet fra oven, der er klippet hvert år.

man skal tilføre for at vedligeholde jordens øjeblikkelige næringsstofniveau i de 4 bevoksninger. De 4 bevoksninger kan antages at være nogenlunde repræsentative for forholdene i Danmark. I praksis vil man formentlig give en mindre overdose som forsikringspræmie blandt andet under hensyntagen til, at der forud for undersøgelsen kan være sket nogen udpining af jorden. Det kan nævnes, at 10 kg Nitrophoska + 27 kg kalksalpeter indeholder meget nær de samme næringsstofmængder som de, der i henhold til tabel 1 i gennemsnit bortføres med 1000 kg pyntegrønt.

De refererede undersøgelser vedrørende erstatningsgødskning er som nævnt gennemført i ugødede bevoksninger, som har været klippede i en årrække. Der er formentlig sket en vis



Figur 1. Salgbart grøntmasse i kg pr. træ lagt op over de undersøgte træers middeldiameter. Med særlige signaturer er indlagt værdier fra nærliggende gødningsforsøgs kontrolparceller. A = 4. grenkrans; B = 5. grenkrans; C = 6. grenkrans. Streger ved punkterne angiver standardafvigelse.

FRA SKOVBRUGS- INSTITUTTET

Efter at skovbrugsinstituttets nye lokaler er blevet færdige og taget i brug, har instituttet den 26. maj foretaget en præsentation af det fremtidige arbejdssted for alle interesserede medarbejdere på Landbohøjskolen, samt enkelte indbudte udefra. Der mødte ca. 50 gæster.

Man indledte med en række korte foredrag i det største auditorium, som i dagens anledning var pyntet op med blomster og grene fra den have, der hører til bygningen. Professor P. Moltesen bød velkommen og tegnede et rids af skovbrugsundervisningens geografiske placering gennem de sidste 200 år. De første hundrede år havde uddannelsen en lidt omflakkende tilværelse med jægerskolerne i Kiel og Helsingør og senere med tilknytning til Polyteknisk Læreanstalt og Københavns Universitet. I 1863 påbegyndtes skovbrugsundervisning på den nyoprettede Landbohøjskole, men først i 1869 blev uddannelsen endeligt tilknyttet Højskolen. I begyndelsen havde man lokaler på Bülowvej, senere flyttede skovbrugsafdelingen til Rolighedsvej, og den nuværende placering på Thorvaldsensvej er ikke givetvis den sidste, selv om den nok vil vare en årrække.

Om den fremtidige placering vil blive i Danmark står i øjeblikket temmelig uklart.

udpining af jorden og de fremlagte tal må betragtes som minimalværdier. Dette bekræftes af, at der i en serie gødningsforsøg i klippede nobilisbevoksninger temmelig generelt opnås betydelige merudbytter ved gødskning. I disse forsøg er der det første år gødet med 1500 kg Nitrophoska pr. ha. Derefter er der efter hver klipning gødet med 16,5 kg Nitrophoska + 36 kg kalksalpeter pr. 1000 kg klippet grønt. Som eksempel på størrelsesordenen af udslagene viser tabel 2 udbytter og merudbytter i to gødningsforsøg. Det kan tilføjes, at udover den betragtelige udbytteforøgelse i de gødgede parceller er kvaliteten af pyntegrønt forbedret efter gødskningen. Alt i alt har gødskningen medført en stigning i netto-indtægterne af størrelsesordenen 600 kr. pr. ha og år.

De omtalte undersøgelser er publicerede i »Det Forstlige Forsøgsvæsen i Danmark« bind 33, hefte 1, hvor man kan finde mere detaljerede oplysninger.
H. Holstener-Jørgensen.

Amanuensis S. Agger-Nielsen omtalte det nye regulativ for skovbrugsuddannelsen. Han skitserede først den ændring i beskæftigelsen for forstkandidater, som er sket i de sidste fyrrer år, og som har nødvendiggjort en uddannelse af mere fleksibel sammensætning.

Dernæst forelagde han den nye studieplan i hovedtræk. Efter forprøveåret, som gennemføres samlet på Farum skovdistrikt og afsluttes med en forprøve, begynder uddannelsen på Højskolen med et år sammensat af obligatoriske fag. I løbet af dette år gives en studievejledning, som skal gøre det muligt for de studerende at planlægge, hvorledes uddannelsen skal sammensættes for at tilfredsstille deres specielle uddannelsesønsker. Gennem 2., 3. og begyndelsen af 4. studieår optager tilvalgsfagene en stigende andel af det samlede timetal, og samtidig falder time-tallet for at give mere tid til selvstudium. I slutningen af 4. studieår udarbejdes speciale, og undervisningen er her indskrænket til enkelte støttefag for specialet samt deltagelse i nogle seminarer. Under 3. dels studiet skal vælges et antal opgaver fordelt på en række emnegrupper. Opgaverne løses på steder, som er hensigtsmæssige, altså ikke nødvendigvis skovdistrikter.

Agger-Nielsen fremførte, at studieplanen for skovbrugsstudiet nok har fordele frem for den nyligt fremkomne studieplan for landbrugsstudiet, som bygger på ikke at have obligatoriske fag, hvilket vil gøre den væsentligt vanskeligere at håndtere, men at skovbrugsstudieplanen hurtigt vil blive stærkt afhængig af landbrugsstudieplanen, idet en række af de kurser, som denne bygger på, vil blive påtvunget skovbrugsstudiet. Alligevel mente han, at en fornuftig justering af uddannelserne efter hinanden måtte være mulig, og at det mest realistiske var at regne med, at skovbrugsuddannelsen vil forblive på Landbohøjskolen i fremtiden. Det følgende indlæg kom fra de skovbrugsstuderende. Stud. silv. Niels Ehlers Koch kommenterede forskellige af de studerendes synspunkter. Han kom især ind på spørgsmålet om skovbrugsinstituttets integritet. Det er på Landbohøjskolen en udbredt opfattelse, at institutter bør opbygges efter faglige kriterier og således på tværs af studieretninger; f. eks. bør landbrugs-, havebrugs-, skovbrugs- og nationaløkonomi samles under et institut. Dette synspunkt støttes af De studerendes Råd, men de skovbrugsstuderende har den opfattelse, at det for dem er af overordentlig stor værdi, at skovbrugsinstituttet får mulighed for at bestå, fordi det skaber en langt bedre sammenhæng i undervisningen af de hoveddiscipliner, som er samlet under instituttet.

Det sidste indlæg blev bragt af Jens Dragsted og beskæftigede sig med skovbrugsinstituttets forskningsopgaver. Der kunne kun blive tale om en oversigt for

at orientere gæsterne, så de bagefter kunne opsøge de enkelte medarbejdere og få nærmere oplysninger om de løbende opgaver. (Måske vil det have interesse at tage emnet op i et senere nummer af SKOVEN).

På afdeling for skovøkonomi, -politik og planlægning arbejdes med undersøgelser over Skattens betydning ved driftsøkonomiske overvejelser«, »Hedeskovbrugets regionaløkonomiske betydning«, »Skovbrugets økonomisk-politiske rolle i udviklingsprocessen«, »Prognoser for råtræudbud og -efterspørgsel« samt elektronisk databehandling til løsning af driftsøkonomiske problemer og til brug i skovbrugets kort- og langtidsplanlægning.

På afdeling for skovdyrkning og træmåling ligger det meste forskningsarbejde på undersøgelser over anvendelse af ædelgran i dansk skovbrug, herunder undersøgelser over ædelgranens naturlige foryngelse. En nyligt afsluttet undersøgelse har beskæftiget sig med de kvalitative og kvantitative indvirkninger, som fremkaldes ved kunstigt etablerede bevoksningsrande. Endvidere er en undersøgelse igang over saltskader på bevoksningsrande langs landeveje efter saltudstrømning om vinteren. Endelig arbejdes med græsslåningens indflydelse på væksten hos rødgran i kulturstadiet belyst ved påvirkningen af vandfaktoren.

På afdeling for skovteknologi drejer forskningsarbejdet sig om undersøgelser over lagring af råtræ. Lagring under mange forskellige betingelser er studeret, og det lagrede træs kvalitet er undersøgt med henblik på træets anvendelse til en række formål. Man har herunder samarbejdet med mikrobiologer, plantepatologer og kemikere for at gøre undersøgelserne så alsidige som muligt.

Efter at formanden for Højskolens byggeudvalg, professor N. J. Dahl havde lykønsket instituttet med de nye lokaler, blev der budt på en lille forfriskning, og herefter kunne gæsterne bese bygningen og opsøge de medarbejdere, som de måtte være interesseret i at tale nærmere med. Alt i alt blev arrangementet således et bidrag til at skabe nærmere kontakt mellem skovbrugsinstituttet og den øvrige del af Højskolen.

★ ★

I begyndelsen af maj afholdtes 3. dels eksamen på Lindenberg skovdistrikt. 12. maj skete den officielle overrækkelse af eksamenstestimonier. 7 nye forstkandidater er uddannet.

★ ★

Fagrådet for grundvidenskab har den 18. maj 1972 tildelt forstkandidat Per Ole Olesen den jordbrugsvidenskabelige licentiatgrad. Olesen har hovedfag i skovtræforædling og bifag i genetik og vedteknologi. I forbindelse med hovedfaget er udarbejdet to afhandlinger:

1. *The Water Displacement Method. A Fast and Accurate Method of Determining the Green Volume of Wood Samples.*
2. *Rødgranens rumtæthedsvariation med verdenshjørnet og dens betydning for stikprøveudtagningen til bedømmelse af avlstræers genetiske værdi.*

★ ★

15.–20. maj afholdtes et ædelgransymposium, dels på skovbrugsinstituttet, dels med ekskursioner i Jylland og på Sjælland. Symposiumet var tilrettelagt af professor H. A. Henriksen og amanuensis K. Sanojca, og de udenlandske deltagere kom fra Vesttyskland og Østrig. Det var et møde under IUFRO's arbejdsgruppe Ökosysteme.

Jens Dragsted.

Herkomstkontrollen med skovfrø og -planter

1. Beretning

På Fællesudvalgets møde d. 7. oktober 1971 aflagde kontrolløren beretning om virksomheden i det kontrolår, der sluttede d. 30. juni 1971.

I kontrolåret tegnede det importerede frø sig for 60 % af den totale frøafgift.

På årsmødet gav statsskovrider H. Barner en orientering om Nordisk Frø- og planteråd, der omfatter landene: Danmark, Finland, Norge og Sverige. Rådets opgave er at iværksætte eller ko-ordinere aktiviteter af fælles interesse for de nordiske landes forsyning med skovfrø og -planter. Endvidere gav Barner en orientering om udviklingen inden for O.E.C.D.-kontrolordningen for forstligt avlsmateriale.

Ved et møde i juni 1971 var et udkast til lov om handel med frø, såsæd, læggekartofler og planter genstand for drøftelse i landbrugsministeriet. Fællesudvalgets formand deltog i disse drøftelser. Lovgivning om det nævnte område er et krav, dersom Danmark skal ind i EF..

2. Herkomstkontrollens driftsregnskab

Indtægter:	Kr.
Frøafgifter	56.535
Planteskoleafgifter	11.850
Div. indtægter	1.419
	<hr/>
	69.804
	<hr/>

Udgifter:

Lønninger og honorarer	41.656
Kontorhold	5.130
Rejser, tilsyn	7.549
Kåringsudvalget	10.000
Øvr. administrationsudgifter ...	3.205
Driftsoverskud	2.264
	<hr/>
	69.804
	<hr/>

3. Fortegnelse over de pr. 1. april 1972 tilsluttede skovfrøhandlere og planteskoler

SKOVFRØHANDLERE

Danplanex A/S, 6230 Rødekre.
Tlf. (046) 6 29 33.
A. J. Frost, 7080 Børkop. Tlf. (05) 86 62 66.
Hedeselskabets Skovfrøcentral, Nr. Borup, 8832 Skals. Tlf. (06) 69 42 25.
Klængstuen, Højbjerg, 8840 Rødkærbro. Tlf. (06) 65 83 22.
Søren Levinsen, Virumgade 25, 2830 Virum. Tlf. (01) 85 18 02.
Anton Nielsen, Dynæs, 8691 Laven. Tlf. (06) 83 11 11 Laven 21.
Statsskovenes Planteavlstation, 3050 Humlebæk. Tlf. (03) 19 02 14.
Skovrider Chr. Vinther, 9520 Skørping. Tlf. (08) 39 11 38.
Wedellsborg Skovfrøhandel, Liliedal, 5592 Ejby. Tlf. (09) 78 12 12.
Østsjællandiske Skoves Træforædling v. skovrider K. Næss-Schmidt, Vraamose, 4654 Fakse Ladeplads. Tlf. (03) 71 64 86.

PLANTESKOLER

Jylland:

Bondes Planteskole, 7300 Jelling. Tlf. (05) 87 11 07.
Bredstenlund Planteskole v. J. Poulsen, Mølvang, 7300 Jelling. Tlf. (05) 87 14 35.
Buderupholm skovdistrikts Planteskole, Moskovgaard, 9520 Skørping. Tlf. (08) 39 10 14.
Danplanex A/S, 6230 Rødekre. Tlf. (046) 6 29 33.
A. J. Frost's Planteskole, 7080 Børkop. Tlf. (05) 86 62 66.
Geisler-Nielsens Planteskole I/S, 8723 Løsning. Tlf. (05) 65 12 11.
E. Gravens Planteskole, Hansted, 8700 Horsens. Tlf. (05) 65 60 46.
Gravens Planteskole I/S, 9700 Brønderslev. Tlf. (08) 82 00 96.
Arne Hansens Planteskole, Nørup, 7182 Bredsten. Tlf. (05) 88 31 41.
Hedeselskabets Centralplanteskole, 8882 Fårvang. Tlf. (06) 87 21 11 Fårvang 1.
Hjedsbæk Planteskole, Hjedsbækgaard, 9541 Suldrup. Tlf. (08) 11 72 11 Suldrup 9.
Hulkærhus Planteskole, 8643 Ans By. Tlf. (06) 87 03 33.
Nibe Planteskole, 9240 Nibe. Tlf. (08) 35 11 38.
Rise Planteskole, 6230 Rødekre. Tlf. (046) 6 21 48.
J. Rolskovs Planteskole, Sdr. Vissing, 8740 Brædstrup. Tlf. (05) 75 40 53.
Rye Nørskov Gods' Planteskole, 8680 Ry. Tlf. (06) 89 10 17.
Salling Planteskole, 7881 Jebjerg. Tlf. (07) 57 51 11 Jebjerg 13.
Skrald Skovdistrikts Planteskole, 8543 Hornslet. Tlf. (06) 99 40 78.
Skærbæk Planteskole, 6780 Skærbæk. Tlf. (047) 5 12 50.
Spejlborgs Planteskole v. Aksel Hansen, 9700 Brønderslev. Tlf. (08) 82 03 82.
Tjele Skovdistrikts Planteskole, Bigum, 8800 Viborg. Tlf. (06) 69 53 11 Vammen 24 y.
Tolne Skovs Planteskole A/S, 9891 Tolne. Tlf. (08) 43 91 11 Tolne 43.
Vejen Planteskole, 6600 Vejen. Tlf. (05) 36 00 99.

Vivild Planteskole, 8370 Hadsten. Tlf. (06) 98 12 67.
Zachariassens Planteskole, 8722 Hedensted. Tlf. (05) 89 10 36.
Afd. i Hjorkær, 6391 Hjorkær. Tlf. (046) 6 65 32.
Ølgod Planteskole, 6870 Ølgod. Tlf. (05) 24 41 10.
Ålegård Planteskole, 9690 Ålegård. Tlf. (08) 21 51 65.

Fyn:

Akkerup Planteskole, Akkerup, 5683 Hårby. Tlf. (09) 73 10 58.
Forstplanteskolen, 5682 Verninge. Tlf. (09) 75 12 88.
Langeskov Planteskole, 5550 Langeskov. Tlf. (09) 38 11 00.

Sjælland:

Egelund Planteskole, 3480 Fredensborg. Tlf. (03) 26 46 56.
Statens forstlige Forsøgsvæsen, Springforbi, 2930 Klampenborg. Tlf. (01) 63 01 62.
Hjortsø Planteskole, 4470 Svebølle. Tlf. (03) 4 93 Viskinge 40.
Paludans Planteskole A/S, 4760 Vordingborg. Tlf. (03) 78 20 09.
Statsskovenes Planteavlstation, 3050 Humlebæk. Tlf. (03) 19 02 14.

E. Holmsgaard / V. Gøhrn

Junckers savværk verdens største i hårdttræ

Junckers savværk, Køge, er nu verdens største på sit felt, meddelel Børsen (24.3.1972). Produktionskapaciteten er ca. 3 millioner kvadratmeter hårdttrægulv årligt. Desuden er Junckers celluloseproduktion – når den fulde kapacitet udnyttes – en af de største i Skandinavien.

Det er verdensmarkedet, der bestemmer, når kapaciteten kan udnyttes i hele sit omfang. Den er 80–90.000 tons.

Cellulosemarkedet har været vanskeligt det sidste par år. I løbet af sommeren blev markedet normaliseret, men Juncker måtte indskrænke produktionen af våd masse, der holder sig dårligt. Til gengæld sattes produktionen af den lagerfaste flashtørrede masse op. Den efterspørges i stigende grad.

I fjor havde Junckers savværk en omsætning fra fabrik på 134 mill. kr. Det er en stagnation, men det lykkedes virksomheden at reducere udgifterne, og Junckers savværk havde i fjor en indtjening på 10 mill. kr.

Nu bedømmes udsigterne som bedre. Juncker udnytter en opfindelse til hurtigtørring af træ. Den findes også hos hans amerikanske konkurrenter, men så vidt vides, er Juncker den eneste, der har fået opfindelsen til at fungere i praksis.

P. H.

De britiske skove og publikum

Af O. FOG og E. TOLSTRUP

I SOMMEREN 1971 foretog skovrider O. Fog med tilskud fra Carlsen-Langes Legatstiftelse og Otto Mønstedts Fond en rejse til England og Skotland for at studere: *Handel med råtræ. Herunder blev der også lejlighed til at se på forholdet mellem skovene og publikum, og i det følgende bringes et referat af de indhentede erfaringer:*

FORESTRY COMMISSION - RECREATION POLICY

Forestry Commission – den engelske statsskovadministration – har fastlagt sin *recreation policy* i følgende 12 punkter:

1. Forestry Commission administrerer ca. 1.2 mill. ha, og det er hensigten inden for de økonomisk givne rammer og under hensyntagen til det primære formål: at producere tømmer, at udvikle disse skoves store rekreative muligheder.
2. I samarbejde med andre myndigheder udarbejdes lokale rekreative planer. Allerede i 1935 oprettede Forestry Commission den første National Forest Park i Argyll, og i dag findes der 7 med ialt 240.000 ha.
3. Skovene er åbne for publikum til fods.
- 4 og 5. Der oprettes parkeringspladser og informationscentre, som gennem mindre afgifter *tilstræbes* økonomisk at kunne hvile i sig selv, medens store anlæg som campingpladser *skal* kunne hvile økonomisk i sig selv.
6. Motorkørsel er forbudt undtagen på veje, der fører til camping- og picnic-pladser samt særlige steder.
7. For National Forest Parks ønsker man at opretholde en status quo tilstand, hvilket ofte betyder en extensiv udnyttelse.

8. Der foretages en klar afmærkning af veje til steder, hvor man særlig vil opmuntre publikum til at tage hen.
9. Friluftaktiviteter tillades som hidtil, dog således at rekreative aktiviteter, der kan komme mange til gode, har prioritet.



Slot, der drives af The National Trust.

10. Fiskerimuligheder skal stå åbne for så mange som muligt, f. eks. ved erhvervelse af dagkort.
11. Hvor det er muligt, skal indtægterne dække udgifterne.
12. Forestry Commission opmuntrer til, at man benytter skoven til uddannelses-, undervisnings- og studieformål, som i så fald vil være gratis.

PUBLIKATIONER

Forestry Commission følger sin rekreative policy op ved at udgive en lang række publikationer:

See your forests, der oplyser om de enkelte statsskoves beliggenhed og om de friluftaktiviteter, der findes der.

Foldere, der fortæller om statsskovbrugets arbejde og små pædagogiske bøger, hæfter og blade om nåletræer,

løvtræer, mosser, skovene i landskabet m.m. samt monografier for de enkelte dyrearter, alt til salg for små beløb i skovenes informationscentre.

Vandreture. Af disse findes over 100, som er velafmærkede og til hvilke der kan købes førere i informationscentre, hoteller, kroer og kiosker samt i små »help yourself« kasser, hvor man kan tage en fører over turen og lægge sin betaling på 2½ pence (0,50 kr.) eller 5 pence (1,00 kr.) i en lille æske.

Vandretursførere. Disse førere svarer til en mellemting mellem de førere, som det danske Statsskovbrug har udarbejdet og de naturstier, der findes f. eks. i Århus skovene, hvor man får udpeget de naturhistoriske enkeltheder.

THE NATIONAL TRUST

The National Trust er et navn, man ofte støder på i England i forbindelse med besøg i huse, borge, herregårde, parker og haver, der mod entre er åbne for publikum. The National Trust (for England, Wales og Northern Ireland), der blev oprettet i 1895 og The National Trust for Scotland, der blev oprettet i 1931, er private selskaber, af hvilke alle kan blive medlemmer. I dag er der ca. 200.000 medlemmer, der som minimumkontingent betaler 2 £ om året.

Formålet er at bevare steder af historisk eller landskabelig interesse til glæde for nutidige og for kommende generationer.

The National Trust ejer i dag ca. 200 bygninger af historisk eller arkitektonisk interesse og er den største pri-

vate ejer af jordejendomme med ca. 200.000 ha omfattende skove, moser, søer, 2000 gårde, 500 km kyststrækninger og endda hele landsbyer.

The National Trust er stærkt publikumsorienteret og holder borge, slotte, parker og haver åbne mod entre og har som de engelske statsskove anlagt campingpladser, parkeringspladser og naturstier med førere. I 1968 var der ca. 2.5 mill. besøgende. Medlemmer har gratis adgang.

SKOVRIDER FOGS REJSEBERETNING

New Forest, der ligger sydvest for Southampton, er en af Englands ældste nationalparker dækkende et areal på ca. 19.000 ha.

Området er fantastisk naturskønt, repræsenterende en mængde forskellige landskabsformer, gammel, åben, uproduktiv skov, hedestrækninger, dyrkede marker, småbyer, søer, kyststrækninger m.m. Parken giver indtryk af at være publikumsvenlig, og ethvert behov for naturoplevelse synes at kunne blive dækket. Bilturisten har fantastiske muligheder for kørsel ad adskillige veje, camping på velorganiserede campingpladser eller på mere primitiv vis på store skov- og slettearealer udlagt til gratis camping. Frokost i det grønne – picnic – kan ligeledes nydes på organiserede pladser eller på uorganiserede, idet der adskillige steder er store helt eller delvis bevoksede arealer, hvor bilkørsel er tilladt overalt, og der er her mulighed for dels at slå sig ned blandt de andre eller køre til en ensom plet. Turisten uden bil har samtidig mulighed for over store arealer at bevæge sig uden for motorlarmens hørevidde. Han kan spadsere ad planlagte stier, hvortil der foreligger førere, eller gå på opdagelse på egen hånd. Hobbies som ridning, fiskning, sejlads m.m. kan dyrkes mod beskeden betaling.

FOREST OF DEAN

Forest of Dean er beliggende på grænsen til Wales omkring byen Monmouth. Distriktet er på ca. 11.000 ha, heraf er små 3.000 ha udlagt som national forest park. Distriktet bestyres af 1 skovrider, Forest officer Mr. A. Joslin, 3 overskovfogeder + 13 skovfogeder. Ud af dette personale er 1 overskovfoged plus sædvanligvis 2

skovfogeder udelukkende beskæftiget med publikumsspørgsmål samt foranstaltninger mod skovbrand. Distriktet beskæftiger ca. 100 skovarbejdere.

Årlig hugst. Distriktets personale skover årlig 21.000 m³ nåletræ, 11.900 m³ løvtræ, summa: 33.000 m³. Hertil kommer 17.000 m³ løvtræ, der sælges på rod og skoves af købere. Den årlige hugst er således alt i alt 50.000 m³.

Distriktets træbestand. Den naturlige skov på stedet er egeblandingsskov af lav bonitet og yderst slet kvalitet. Distriktet rummer imidlertid udstrakte bevoksninger af nåletræ, specielt douglasgran af prima kvalitet.

Publikum. Som anført er en del af distriktet udlagt som forest park, og en overskovfoged samt 2 skovfogeder er næsten udelukkende beskæftigede med publikumsproblemer.

Automobilkørsel er normalt ikke tilladt på distriktets veje, men adskillige veje frem til særlig interessante punkter er åbne for biltrafik. Færdsel til fods er tilladt overalt. Der lægges stor vægt på information af publikum. Der forefindes således et informationscenter, hvor publikum kan kontakte distriktets personale og få oplysning om alle turistmæssige faciliteter; her udleveres førere til de indlagte vandreture, og personalet står i øvrigt til rådighed for publikum på diverse måder. Der organiseres således ugentlig flere vandreture med en skovfoged som fører.

Picnic-pladser. Med korte mellemrum er der langs de offentlige veje indret-

tet adskillige picnic-pladser, dvs. rastepladser hvor overnatning ikke er tilladt, men hvor publikum kan køre ind og fortære den medbragte mad og slå sig ned dagen igennem. Disse pladser er udstyret med faste borde og bænke, og der er normalt rigelig plads til udfoldelse. Hovedparten af disse pladser er anlagt i direkte forbindelse med de offentlige veje, hvilket medfører at publikum generes af forbiørende biler.

Man har nu fået øjnene op for disse problemer, og de senere anlagte pladser er anlagt vældig ideelt, idet der først føres en stikvej ind til et område beliggende måske 100 m fra den offentlige vej. Vandretursførerne ligger i en lille automatkasse, hvor vandreturen starter, og publikum anmodes om at betale en beskeden pris, 5 newpence (1,00 kr.), når de tager et eksemplar. Man oplyste, at ca. 80 % af de udlagte eksemplarer blev betalt, og man havde endnu ikke været ude for, at publikum havde fjernet hele kassebeholdningen.

Fiskedamme. Distriktet råder over en hel del mindre søer. Disse er forpagtet ud til lystfiskerorganisationer, som derefter sælger fiskekort til organisationernes medlemmer og andre.

Kiosker. Kun et sted på distriktet, nemlig ved et meget besøgt udsigtspunkt, havde man etableret en kiosk, hvorfra der solgtes souvenirs, slik, læskedrikke m.m. Kiosken var bortforpagtet, og Mr. Joslin mente, at man indkasserede ca. 30.000 kr. om året for denne kiosk.

FORESTRY COMMISSION'S KIELDER FOREST

Jeg tilbragte to dage på dette skovdistrikt i selskab med Mr. Alexander. Statsskovbrugets arealer i dette område omfatter ikke mindre end 51.000 ha. Heraf er 36.000 ha beplantet. Hele det bevoksede areal er fremkommet ved tilplantning af øde bjergsider. Tilplantningerne startede i 1926. I 1930 var der tilplantet ca. 2.000 ha og i årene derefter er der årlig plantet ca. 600 ha. Af det bevoksede areal er ca. 50 % bevokset med sitka, 24 % med rødgran, 26 % med hovedsagelig sitka iblandet med skotsk fyr, hertil mindre arealer med diverse andre nåletræarter. Løvtræ forekommer kun af æsteti-



Treetops Wildlife observationstårn. Grizedale Forest.

ske grunde langs veje, rasteplasser m.m. Store dele af skoven var i relativ god produktion. Man oplyste således en løbende tilvækst på 12,4 m³ i sitka og 10,7 m³ i rødgran pr. ha.

Imidlertid forekommer der også udstrakte arealer, hvor plantningen er udført på for ringe boniteter. Jeg fik således forevist kæmpearealer beplantet med rødgran for ca. 30 år siden. Tilplantningen var foretaget på meget våde bjergsider, hvor vandet står lige i jordoverfladen. Inden tilplantningen var der blevet dobbeltpløjet, og planterne blev plantet på de opløjede bulke. Det viste sig nu, hvor træerne var ca. 30 år gamle, at træernes rødder udelukkende befinder sig i de opløjede bulke, at væksten er gået totalt i stå, og at bevoksningerne i de senere år har været hærget af store stormfald. Hele rækker af træer vælter og tager bulken, de står på, med. De dårlige erfaringer med plantning efter dobbeltpløjning har bevirket, at man nu satser på en ny metode. Med kæmpemaskiner graves der dybe grøfter med 10–12 m afstand over hele arealet, og den efterfølgende træart, sitka, plantes herefter på mellemrummene mellem grøfterne uden forudgående jordbearbejdning.

Publikum. Ca. 75 % af skovarealet udgør The Border Forest Park. De enorme ensformige flader af yngre gran bevirker imidlertid, at selve området ikke i sig selv er særlig publikumsvenligt, og distriktet bar præg af en meget lille publikumbenyttelse.

En del picnic-pladser var indrettet og nogle få vandreture var udlagt i terrænet, og for disse forelå på sædvanlig vis udførlige førere.

SKOVENE I SKOTLAND

Jeg havde inden mit besøg skrevet til Mr. Sangster, Scottish Woodland Owners' Association, SWOA, at vi i Danmark i forsøg på opdyrkning af nye indtægtsmuligheder havde kastet øjnene på turistindtægter.

Uheldigvis indledte Mr. Sangster med at meddele, at han og den skotske skovejforening var særdeles interesseret i de undersøgelser, vi nu gennemførte. Man havde fuldstændig samme tanker i Skotland i dag, men desværre måtte han sige, at han frygtede, vi i Danmark var nået længere, end de var i Skotland.

Imidlertid var turistindustrien i løbet af de seneste år blomstret vældigt op, og i Storbritannien var der nu som i hele verden debatter om publikums behov for naturen og de deraf følgende krav til at færdes i naturen, omfattende krav om fredninger m.m. Som jeg selv



Planche ved en vandreturs begyndelse.

havde haft lejlighed til at konstatere, var det engelske statsskovbrug i gang med at lancere en meget publikumsvenlig politik, og de privatejede skove er nu adskillige steder interesseområder for publikumsbesøg.

GLEN MORE FOREST PARK OG ROTHIE MURCHUS GODS

Jagtudlejning er almindelig. Enkelte godsder har etableret campingpladser, men stort længere mente Mr. Sangster ikke man var nået. Han havde imidlertid arrangeret et besøg hos et af foreningens medlemmer, Colonel Grant, der ejer et stort gods Rothiemurchus beliggende som nabo til Forestry Commission's Glen More Forest Park. Som følge heraf er der på godsets arealer et kolossalt stort publikumspres, og Mr. Sangster mente, at colonel Grant var den person i Skotland, der vidste mest om og i øvrigt var meget interesseret i disse spørgsmål.

Glen More Forest Park er på ca. 6000 ha og Rothiemurchus gods, ejer colonel Grant, på ca. 10.000 ha. Godset er næsten dobbelt så stort som nationalparken, og jorderne omgiver for en stor del nationalparkens område, der er beliggende i umiddelbar nærhed af byen Aviemore, der er et af de naturskønneste områder, jeg stødte på i Skotland.

Det centrale kernepunkt for byens turistindustri er Aviemore centret, et

stort areal hvorpå er bygget 6 moderne hoteller.

Der findes i forbindelse med hotellerne alle tænkelige former fællesfaciliteter til turisternes afbenyttelse, bankfilial, posthus, forretninger, der forhandler sportsudstyr, beklædningsgenstande m.m. samt flere biografer, hvoraf den ene udelukkende foreviser underholdende og belærende film om natur, jagt, fiskeri, alt hvad der falder inden for det engelske begreb »Wild Life«. Der er indendørs skøjtebane, swimming pool, sauna, golfbaner, mini-golfbaner, go-cart baner, og om vinteren skiskole. For børnene er der et helt specielt program. Børnepasning kan arrangeres, der er indrettet store legepladser med alverdens legeinstrumenter, radiobiler, ponyridebane osv.

Traveture. Til gratis afbenyttelse findes i dette område som i de øvrige naturparker, jeg har besøgt, et stort antal afmærkede traveture, hvortil der foreligger detaljeret udarbejdede førere. Herudover arrangeres der af statsskovbruget og også af andre organisationer fællesture.

Ridning. Rideinteresserede har mange muligheder. Man kan motionere på ridebanen nær centret, eller man kan leje ponies og rideheste, tage på ture i området med eller uden guide. En hest uden guide koster f. eks. 130 kr. for en uge eller 10 kr. i timen.

Sejlbåde. Man kan leje kanoer, robåde, sejlbåde m.m. En kano koster ca. 150 kr. for en uge.

Fiskeri. For lystfiskere er der mange muligheder. Der kan løses fiskekort til utallige søer og floder, hvor man kan fange ørred og laks. Fiskekort til fiskning efter naturlig fiskebestand er relativt billigt, f. eks. 5 kr. for et dagkort.

STATSSKOVBRUGETS INDSATS I TURISTINDUSTRIEN

Færdsel til fods og til hest er tilladt overalt på statsskovbrugets område. Der drives campingplads og adskillige picnic-pladser, og skovfogeder står til rådighed som guides for organiserede vandreture. Søer og floder er åbne for sejlbåde og fiskning. På velegnede steder er der opbygget nogle observationstårne, en art »hoch-stands« bygget af rå materialer med en platform ca. 6 m over jordens overflade med plads til 3–4 personer. Interesserede

kan imod forudbestilling leje en siddeplads i et sådant observationstårn. Det koster 5 kr. pr. person dog minimum 10 kr. pr. gang. Observationstårnene er placeret på steder, hvor der skulle være mulighed for at se kronvildt eller råvildt eller måske ved kanten af en sø, hvor man har mulighed for at studere fuglelivet.

Her i Glen More Forest har man en del urfugle, og der er bygget observationstårne omkring disses spillepladser (10 kr. pr. person).

ROTHIEMURCHUS GODS

Mr. Sangster på SWOAs hovedkontor havde arrangeret et et-dags besøg for mig og min kone hos colonel Grant. Godset omfatter 24.000 acres svarende

til ca. 10.000 ha landområde af meget varierende beskaffenhed. Kun ca. 1000 ha kan karakteriseres som egentlig skov og 200 ha blev dyrket som landbrugsjord. Afgrøderne var forskellige former for grøntfoder beregnet til foder for godsets kvægbesætning i vintermånederne. Hele det øvrige areal bestod af store græssletter med mere eller mindre spredt træbevoksning samt vidtstrakte fjeldområder med stejle klippevægge uden nogen som helst bevoksning. Disse vidtstrakte græsarealer blev udnyttet til kvægvavl.

Godsejeren var uhyre interesseret i Wild Life conservation. En stor del af godset henligger som en del af en meget stor nationalpark, Cairn gorms National Nature Reserve. Nationalparken

drives af The Nature Conservancy. Parken er åben for publikum, men arealet udnyttes samtidig i rig udstrækning til forskning og forsøg.

Som følge af beliggenheden nær det store turistcenter og som nabo til statskovbrugets Glen More Forest Park er godset stærkt udsat for krav om publikumsadgang. Godsejeren går positivt ind for tankerne. Publikum kan færdes frit ad veje og stier på store dele af godsets områder. Kun nogle få tusind ha beliggende omkring godsejeren bolig er spærret med hegn og skilte.

Godset udlejer grund til et meget stort hotel i international stil, der netop er blevet bygget for udenlandsk kapital. Desuden driver godsejeren egenhændigt et mindre hotel, et såkaldt country hotel. Det ligger i landlige omgivelser midt i godsets område.

Fiskeriet i diverse floder og søer er udlejet til forskellige organisationer, der igen udsteder fiskekort.

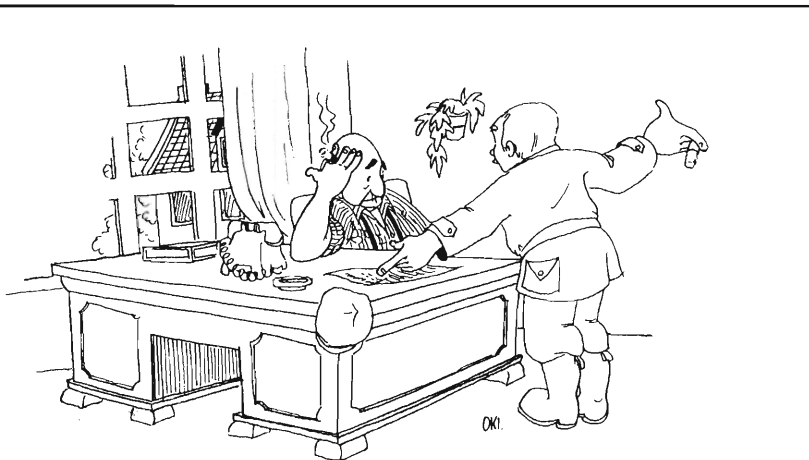
Jagten udlejes ikke.

Godsejeren var mest stemt for en økonomisk udnyttelse på den måde, at retten eller muligheden for de forskellige udnyttelser blev bortforpagtet, som man f. eks. havde gjort det med grunden til det store hotel.

Studierejsen gav således et godt indtryk af den måde de engelske og skotske skove, statsejede og privatejede, nu er i gang med at lukke op for publikum. I de statsejede skove stilles en del frit til rådighed for publikum og finansieres gennem det årlige statsbudget, medens andre ting udnyttes økonomisk f. eks. ved udleje til foreninger, der er pligtige til at udstede dagkort også til ikke-medlemmer.

I de privatejede skove er man også gået i gang med at åbne områderne, men man kan ikke som i de offentlige skove stille vandreture og andet gratis til rådighed, med mindre det kan tjenes ind på anden måde ved hoteller, restauranter og campingpladser.

Det er ikke uvilje mod at se mennesker i de private skove, men den hårde økonomi, der gør, at man ikke kan stille de samme muligheder til rådighed for publikum. Det vil derfor være en rimelig ordning at udforpagte områder til stier og andre anlæg til det offentlige, der derefter selv bekoster anlæg og vedligeholdelse over de offentlige budgetter.



Vær altid velinformeret.

Med venlig hilsen
Landbrugets EDB-Centraler

Special-sprøjtning af skov

Har De ukrudts-, skadedyrs- eller sygdomsproblemer i skov eller planteskole, så lad os klare problemerne.

Indhent tilbud både på sprøjtning og kemikalier

fra

A/S Fyns Sprøjte-Service

Nyborg

tlf. (09) 31 27 06

Firmaet med mange års erfaring

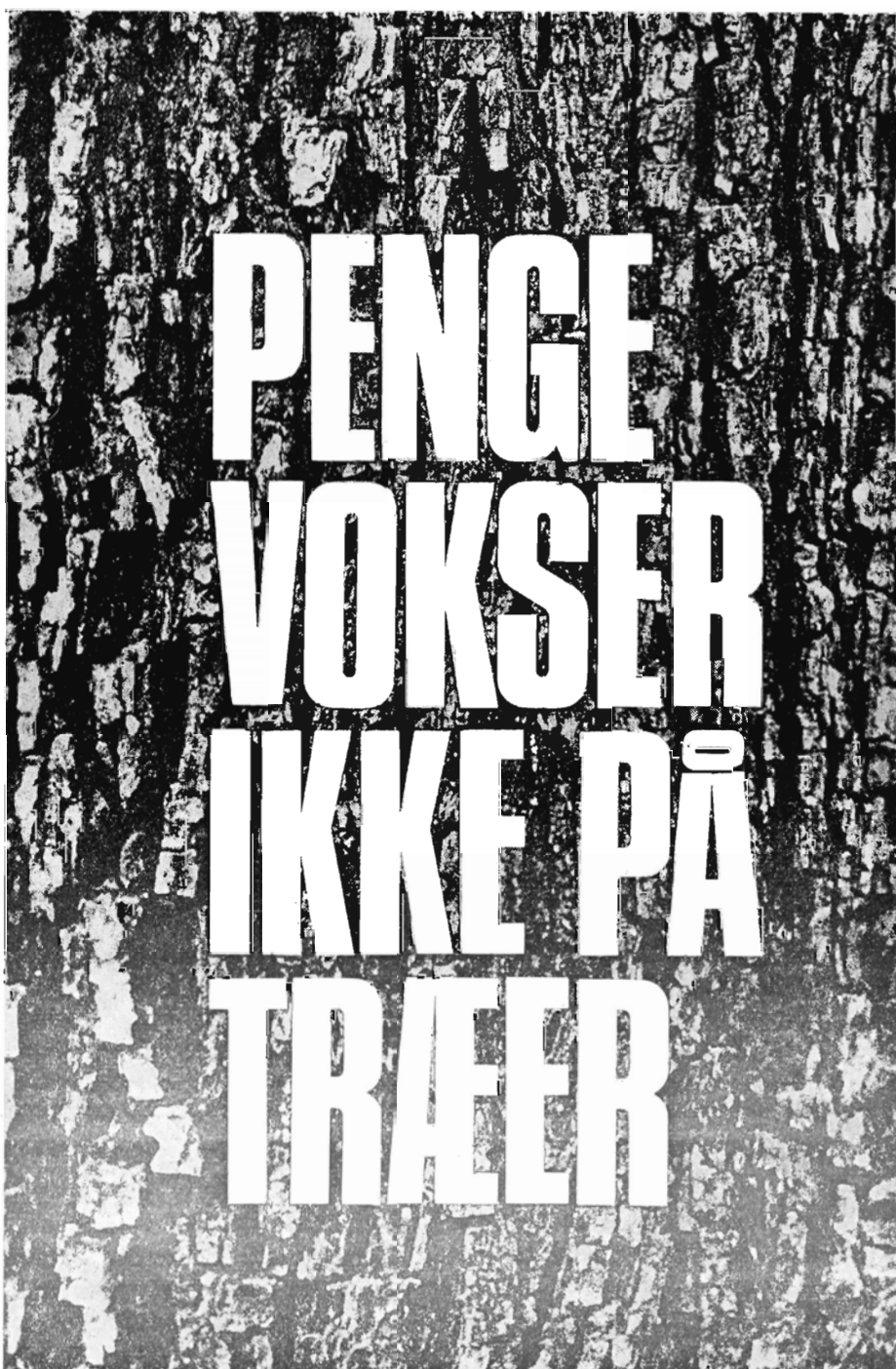
Bøgens fremtid i Sydsverige

Også i Sverige er spørgsmålet om bøgens fortsatte forbliven som et bestandsdannende skovtræ aktuelt. Siden begyndelsen af bronzealderen og indtil for nogle få hundrede år siden var bøg den dominerende træ i det sydligste Sverige, men i dag er kun ca. 60.000 ha bøgeskov tilbage med en stående vedmasse på ca. 10 mill. m³. At denne tilbagegang stadig fortsætter, ser man deraf, at der årligt afdrives ca. 800 ha bøgeskov, medens der kun anlægges 100–150 ha nykultur af bøg. På denne baggrund er den svenske skogsstyrelse fremkommet med en betænkning om mulighederne for at bevare bøg som et bestandsdannende skovtræ i Sverige.

Efter en grundig gennemgang af bøgens botanik og af det økologiske miljø, hvori den vokser, fastslår man, at den altovervejende grund til bøgens tilbagegang er dens ringe lønsomhed sammenlignet med gran. End ikke det dygtige arbejde, som er gjort af Stiftelsen PRO BOK, og som har øget den svenske industris interesse for bøgetræet, har været tilstrækkelig til at ændre skovejernes mistillid til denne træart.

Når man i betænkningen trods alt når frem til, at bøgeskoven bør bevares som et element i den svenske natur, er der tre grunde: Videnskabelige, kulturhistoriske og socialt-rekreative. Man ønsker at bevare bøg her på dens nordligste udpost for at kunne studere dens økologi, man ønsker at bevare bøg, hvor den gennem mere end to tusind år har været en del af landskabet, og man lægger stor vægt på bøgeskoven som et rekreativt element i de tæt befolkede dele af Sydsverige.

Sidste afsnit i betænkningen omhandler spørgsmålet om, hvad man kan gøre for at bevare de ca. 35.000 ha bøgeskov, som man finder vil være passende. Det foreslås her, at der ydes et tilskud på 80 % til alle kulturudgifter, mod at ejeren forpligter sig til at pleje arealerne indtil 30 års alderen. Man regner med, at udgifterne til en sådan ordning i starten vil andrage ca. 550.000 kr.
F. G.



ELLER GØR DE?

Tegn skovbrand-forsikring i



FORSIKRINGSAKTIESELSKABET **NATIONAL**

FORSIKRINGSHUSET . HOLMENS KANAL 22 . 1060 KØBENHAVN K . TELEX: 16776 . TLF. (01) 159951

Vi er købere til

Asketræ

i kævler samt snitgavn, ret og rundt, frit for knaster og overgrøninger, ikke under 16 cm. Top og i længder 800-900-1200 og 1400 m/m. Betaling kontant.

Trævarefabrikken »Skovhastrop«
Hvalsø – Telf. Hvalsø 33

Siden 1896

Hjortsø Planteskole

Svebølle Telf. Viskinge 20* & 40

Skov-, læ- og hækplanter. Forlang prisliste. Planteskolen er tilsluttet Herkomstkontrollen med skovfrø og -planter

Forstplanteskolen, Verninge

Planteskolen er tilsluttet »Herkomstkontrollen med skovfrø og -planter«

Alle slags skovplanter tilbydes i prima kvalitet

Forlang prisliste

Indehaver: Ole van Tol

Tlf. (09) 75 12 88

John Rolskov's Planteskole

Sdr. Vissing pr. 8740 Brædstrup

Telf. (05) 75 40 53

Vi anbefaler os med alle arter skovplanter i gode provenienser.

Skovplantekulturene står under Herkomstkontrollen med skovfrø og -planter.

Danplanex

PLANTESKOLER A/S

RØDEKRO TELEFON 62933* DANMARK

Skovfrøet leveres af Statsskovenes Planteavlsstation. Planteskolerne og salgskontoret er tilsluttet Herkomstkontrollen med skovfrø og -planter. Vi giver Dem gerne et tilbud på Deres forbrug skriftligt eller ved besøg.

Skovplanter

i bedste provenienser
prima kvaliteter
et righoldigt sortiment
store og små partier.

Hellestrup Planteskole

4180 Sorø

Tlf. (03) 64 51 33

Specialplanteskole for
Hybridasp.

E. Graven's Planteskole

Hansted, Egebjerg, 8700 Horsens
Tlf. (05) 65 60 46

Læ- og hækplanter samt planter
til vildtremiser m. v.

Hyllinge Savværk A/s

Tlf. (03) 74 40 64

PLANLÆGNING

DANSK
SKOV-
FORENING



BORK SCANDINAVIA

KØBENHAVN . OREHOVED . SILKEBORG

Sælg
gennem
SKOVEN

FORESTRY IN DENMARK, 1971

En ny udgave af »Forestry in Denmark« (27 sider) er udgivet af Dansk Skovforening i 1971.

Bogen giver på engelsk oplysninger om danske skovforhold: Adresseliste for skovbrugets organisationer og videncentre, statistik, skovdyrkning, forsøgsarbejde, undervisning, administration, forstlig lovgivning, handelsforhold, træindustri, organisationer, tidsskrifter m. m.

Bogen er til gavn for næsten ethvert skovdistrikt, idet den kan gives til en udlænding, som kommer på besøg, eller sendes til en skovinteresseret i udlandet som gave.

Bogen kan bestilles ved henvendelse til Dansk Skovforening, Vester Voldgade 86, 1552 København V. Tlf. (01) 12 21 66. Den koster kr. 8.- + moms + forsendelse.



**Alle arter
skovplanter**
i prima kvalitet

Forlang venligst tilbud!

Tilsluttet Herkomstkontrollen med skovfrø og -planter.

Geisler-Nielsens Planteskole I/S
8723 Løsning Telf. 05 - 65 12 11



**Paludans
Planteskole** A/S

Klarskov - 4760 Vordingborg
Telefon (03) 78 20 09

Skovplanter, Læ-, Hæk- og
Hegnsplanter

Tilsluttet Herkomstkontrollen
med skovfrø og -planter

Vallø Stifts Savværk

Oparbejdning af BØG

Råtræindkøb, tlf. (03) 66 74 13

SKOVKONSULENTEN

Skovtilsyn
Skovadministration
Planlægning
Vurdering
Driftsanalyser

Skovrider E. Tolstrup
Hedegrænsen 38, 2600 Glostrup
Tlf. (01) 96 10 69

Kævler af
ASK,
BØG og
EG
købes

A/S Kolds Savværk

Grundlagt 1888
Kerteminde. Telefon (09) 32 15 15

St. Hjøllund Savværk og Imprægneringsanstalt

er køber af nåletræ til bygningstømmer og master.

Hjøllund . 7362 Hampen
Tlf. (06) 86 91 00

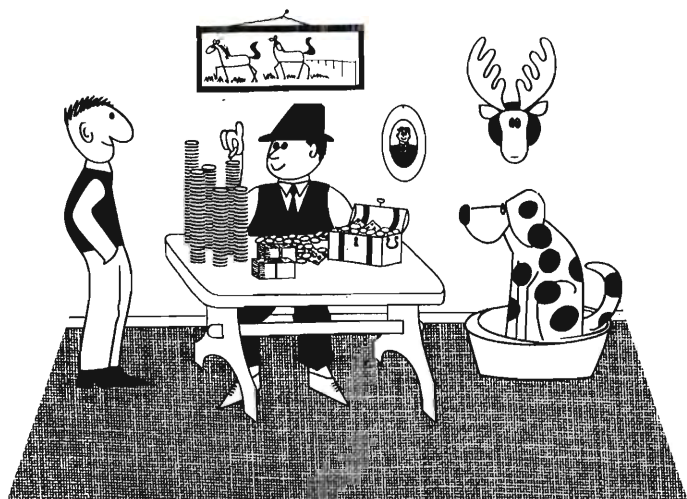


SKOVREGNSKABER

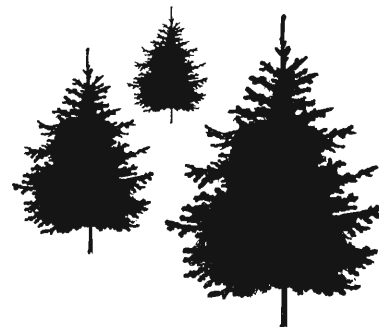
Rådgivning • Anlæg
Føring • Årsafslutning
Driftsanalyser • Drifts-
kritik

DANSK
SKOVFORENING

VIL DE HAVE PENGE? MASSER AF PENGE.....



så sælg Deres produktion af pyntegrønt til mig. Jeg betaler absolut Danmarks højeste pris, alt efter kvalitet og længde; et hvilket som helst parti, stort eller lille, er jeg køber til. Henvend Dem hurtigst muligt af hensyn til tilrettelæggelsen af eksporten, og jeg kommer og ser, hvad De har og aftaler leveringstid.



Juletræer af Nordmanniana og Nobilis 1. og 2. kvalitet fra 3/4 til 6 m også krydsninger.

Klip af Nordmanniana 1. og 2. kvalitet, Nobilis 1-2-3 og ekstra blå købes. Ædelgran af 20-30 årige bevoksninger, og ellers alt andet finere pyntegrønt, Buskbom-Retinospora-Cryptomeria J.-Cypres-Rødeg fra yngre bevoksninger. Koncentrer Dem om mig, og De vil alle dage få flere penge hjem. Ring eller skriv et brev til

Reinholdt Anderson

»Pynten« pr. Birkerød st. Telefon 81 05 66-81 39 49 bedst aften privat. »Pyntegrønt engros«

✧ Aut. afbarkningsmaskine »PRIMA«

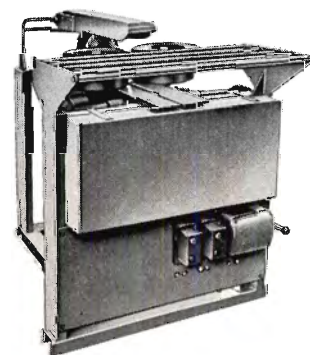
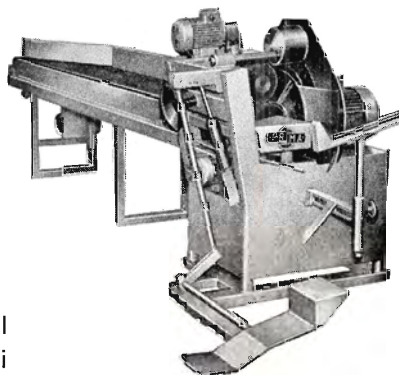
✧ Barkmaskine for traktordrift kraftoverføringstrukket

✧ Midtkløvrundsav »PRIMADONNA« 500 og 700

BMR - afbarkningsmaskiner er særlig velegnet til afbarkning af rafter fra 3,5 - 14 cm i diameter i længder fra 1 - 3 m.

Se disse maskiner på:

»Træindustriens Indkøbsmesse«, Fredericia
Stand nr. 1405 - hal 14 - d. 6.-10. sept. 1972



Øst for Storebælt:

A. Andersen, Hvalsø
Tlf. (03) 40 83 44

Vest for Storebælt:

A. Pedersen
Silkeborg
Tlf. (06) 82 23 41



BÜLOW MØLLER
MASKINFABRIK
Ternevej 3, 4000 Roskilde
tlf. (03) 35 18 98.