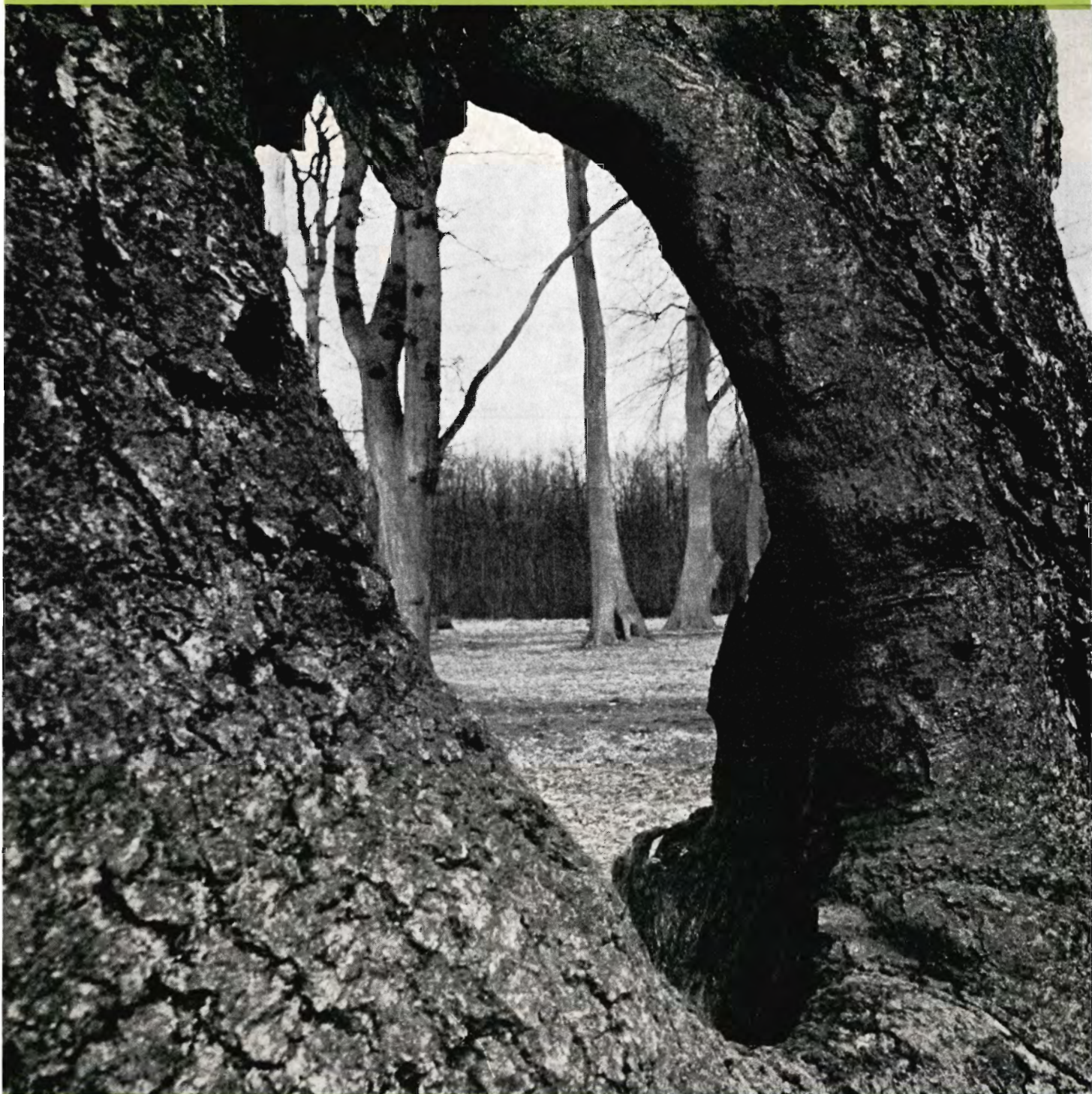


SKOVEN

Månedsskrift
udgivet af
Dansk Skovforening
Maj 1970



5

I Finland og Sverige tiltrækkes nu millioner af skovplanter i Paperpot

den nye prisbillige formeringspotte med de mange dyrkningsmæssige fordele. Rekvirer brochure med oplysninger om Paperpot fra eet af nedennævnte firmaer. Paperpot-systemet (potter og hjælpemidler) forhandles af:

A/S L. Dæhnfeldt
A. Hansens Amagerfrø
J. E. Ohlsens Enke
Østergårds Frøavl A/S
R. Wibolts
Frøavl & Frøhandel A/S

DENIAGRO A/S



Nej til maskinel ukrudtsbekæmpelse under jorden

Ved maskinel ukrudtsbekæmpelse forstyrres de øverste jordlag som indeholder de for planten så livsvigtige bakterier. Desuden vil kulturplanternes rødder som ligger i disse jordlag blive revet over, og plantens rødder vil søge ned i de dybere jordlag, som ikke indeholder nær så meget næring som de øverste 2-3 cm. Dette betyder at maskinel ukrudtsbekæmpelse kan være direkte skadeligt for Deres kulturplanter og nedsætter Deres høstudbytte.

Ja til kemisk ukrudtsbekæmpelse over jorden med Reglone og Gramoxone

ICI har med Reglone og Gramoxone angivet en helt ny linie i ukrudtsbekæmpelse, en linie der kort sagt betyder MINDRE ARBEJDE = STØRRRE UDBYTTET.

Reglone og Gramoxone virker over jorden. Reglone og Gramoxone standser fotosyntesen på alt grønt der rammes og dræber selv det sejeste ukrudt, men skader ikke brun bark og rødder.

Jordforgiftning forekommer **aldrig**, fordi Reglone og Gramoxone neutraliseres i samme øjeblik det rammer jorden.

De kan desuden benytte Reglone og Gramoxone hele året, på det tidspunkt der passer Dem bedst også i nyplantninger. Selv let regn umiddelbart efter sprøjtningen har ingen indflydelse på virkningen.

Reglone og Gramoxone holder Deres skov eller planteskole fri for ukrudt med et minimum af arbejdskraft.

Også det ideelle middel i vækstrækker, bærekulturer og læbælter. Brug fortrinsvis Reglone til bredbladede ukrudtsarter, og Gramoxone til græsser.

Ring eller skriv til vor landbrugsafdeling, der gerne giver Dem oplysninger om forsøg og praktiske erfaringer med Reglone og Gramoxone.

**Ned med arbejdstiden
op med udbyttet
med Reglone Gramoxone**



ICI DANMARK A/S

Islands Brygge 41 · 2300 København S
Tlf. (01-27) AStA 62 64.

FRA DANSK SKOVFORENING

Dansk Skovforenings årsmøde: Dansk Skovforenings ordinære generalforsamling 1970 er som tidligere meddelt berammet til onsdag den 10. juni klokken 14,00 i Studenterforeningen, Lille sal, H. C. Andersens Boulevard 6, København.

Efter generalforsamlingen afholdes der, ligeledes onsdag den 10. juni, fællesmiddag klokken 19,00 i restaurant Divan 2, Tivoli, København.

Indkaldelse til den ordinære generalforsamling er udsendt, og medlemmerne har modtaget en tilmeldingsblanket, der bedes indsendt til skovforeningens sekretariat, såfremt man ønsker at deltage i fællesmiddagen.

Der arrangeres i år ingen ekskursion i forbindelse med årsmødet, derimod tænkes arrangeret ekskursion i forbindelse med den sandsynlige ekstraordinære generalforsamling i september.

★

Dansk Skovforening har fra 6. april d.å. ansat skovrider Ole Fog i en midlertidig stilling. Ole Fog skal varetage opgaver inden for handelskontorets og sekretariatets arbejdsområder.

★

Den nye naturfredningslov har været emne for en række drøftelser mellem Dansk Skovforening og myndighederne. Nogle sager er afsluttet, mens andre fortsat er til behandling. Foreningen har til sine medlemmer udsendt en redegørelse for forhandlingerne og deres resultater.

Der er udarbejdet regler vedrørende skiltning i medfør af naturfredningsloven. Ejere af private skove, der i henhold til lovens § 55, stk. 2-5 er åbne for almenheden, kan lade opstille skilte til regulering af publikums færdsel og ophold. Kulturministeriet og dettes arkitekt Naur Klint har sammen med Skovforeningens repræsentanter fundet frem til skiltets form. Teksten bliver følgende:

TIL PUBLIKUM

Adgangen til denne skov er i henhold til lovgivningen undergivet følgende begrænsninger:

Færdsel må kun ske til fods.

Færdsel og ophold sker på eget ansvar.



**PENGE
VOKSER
IKKE PÅ
TRÆER**

ELLER GØR DE?

Tegn skovbrand-forsikring i NATIONAL



Forsikringshuset
Holmens Kanal 22
1060 København K.

Skovtekniker søger

deltidsarbejde på Fyn. Gerne hvor bolig kan anvises. Alt har interesse. Billetmrk. »Skovtekniker« under adresse: Dansk Skovforening, Vester Voldgade 86, 3, 1552 København V.

For lidt tid til kulturarbejdet? Så gør brug af vor kølehusplads!

De hos os købte planter opbevarer vi gerne på opfordring i kølehus indtil ca 1.-15. juni.

Temperaturen holdes på $\pm 0^\circ \text{C}$, og den relative luftfugtighedsprocent er 96-98. Stedsegrønne sprøjtes regelmæssigt med urinstof og magnesiumsulphat.

Erfaringen siden vinteren 1957/58 har vist, at planter opbevaret under disse forhold har fuld vækstenergi, og plantning langt hen i juni giver et fortrinligt resultat.

Vi giver gerne nærmere oplysninger.

DANPLANEX PLANTESKOLER A/S, 6230 Rødekro. Tlf. (046) 6 29 33.

Jægerspris skovdistrikt

Det meddeles herved, at embedet som skovrider ved Jægerspris skovdistrikt pr. 15/4 1970 er blevet nedlagt som følge af omlægning af skovdistriktets administration.

Skovdistriktets ledelse forestås indtil videre af administrator, skovrider J. E. Due, i samråd med bestyrelsens sagkyndige, professor dr. agro. H. A. Henriksen. Skovdistriktets adresse og telefonnummer er uforandret.

København, den 20. april 1970

Bestyrelsen for Kong Frederik den Syvendes Stiftelse på Jægerspris

Isotopkursus ved Den kgl. Veterinær- og Landbohøjskole

Isotoplaboratoriet, Fysisk Laboratorium, afholder undtagelsesvis i efterårssemestret (oktober 1970-januar 1971) et grundkursus i isotopteknik.

Kursusvarigheden er 14 effektive uger med undervisning 2 eftermiddage ugentlig, henholdsvis 3 timers forelæsning og 4 timers laboratoriearbejde. Lærebøger på engelsk benyttes ved kursus, og der afleveres en øvelsesrapport og et opgavesæt ugentlig.

Kursus omfatter et grundlag i helsefysik, atom- og kernefysik, radiokemi, statistik og tracermetodik med henblik på anvendelse af isotoper i forskning vedrørende jord, planter og dyr.

Inden afslutningen afholdes 3 gæsteforedrag: (1) Isotopers anvendelse i veterinærvidenskab og husdyrbrugsforskning, (2) Anvendelsen af isotoper og stråling i jordbundskemi og planteernæring og (3) Følgerne for landbruget af radioaktivt nedfald i en nødsituation. Desuden

arrangeres en ekskursion til AEK-anlægget, Risø.

Kursus afsluttes med en skriftlig prøve og højskolen udsteder et diplom til de kursister, der gennemfører kursus og består den skriftlige prøve.

Kursusafgiften er kr. 750, men der gives dispensation til højskolens medarbejdere og licentiatstuderende. Kandidateksamen er normalt en adgangsbetingelse.

Ansøgning om optagelse på kursus sker skriftligt til Den kgl. Veterinær- og Landbohøjskole, Studiekontoret, Bülowvej 13, 1870 København V., inden udgangen af august måned 1970. Nærmere oplysning kan fås ved henvendelse til Fysisk Laboratorium, (01) 35 17 88 - lokal 2311.

Hvis der indkommer flere ansøgninger, end der er pladser til på kurset, har licentiatstuderende fortrinset, og alt andet lige præfereres der iverigt efter ansøgningens modtagelsesdato.

Færdsel og ophold må kun finde sted på vejene.

Løse hunde må ikke medtages.

Brug af åben ild er ikke tilladt.

Træer og buske må ikke beskadiges.

På dage, hvor der på dette skilt er hæftet et yderligere skilt med ordene »Lukket på grund af jagt«, er færdsel ikke tilladt. Færdsel og ophold må kun finde sted i tiden fra kl. 7 til solnedgang. I månederne november-februar fra solopgang til solnedgang.

Ophold må ikke finde sted inden for 50 meter fra beboelsesbygninger.

Overtrædelse af disse bestemmelser straffes efter loven.

Fredningsnævnet Skovdistriktets navn

★

Skiltene støbes i silumin-legering og måler 48,5 × 36 cm. Skiltefladens tykkelse er 4 mm, og bundfarven bliver mørk olivengrøn. Teksten kommer til at stå i fremhævede hvide typer. Dette skilt kan opsættes på træstolper af egen tilvirkning eller på standere af galvaniseret 2-tommers rør.

Hvis ejerne ikke ønsker den fulde tekst, kan de give meddelelse derom ved bestillingen, hvorefter de omhandlede bestemmelser vil komme til at stå i bundfarven og dermed ikke ses. Bestilling finder foreløbig sted gennem Dansk Skovforening. Distrikterne skal ikke betale skilte og standere, og eventuelle regninger for træstolper og opsætning sendes til Dansk Skovforening, der herefter vil foranledige beløbet udbetalt. De første skilte vil formentlig kunne udleveres på dette tidspunkt eller i begyndelsen af juni, men man må regne med en leveringsfrist på nogle få uger.

Der er ikke hjemmel til et generelt forbud mod tobaksrygning. Et sådant forbud må meddeles ved særligt skilt ved de arealer, hvor det er påkrævet. Det specielle skilt med teksten »Lukket på grund af jagt« betales ikke af ministeriet, og må fremstilles (formentlig under hensyntagen til tyveririsiko) af billigt materiale (pap) på de enkelte skovejendommers egen foranledning.

★

Der er udarbejdet et standard-ordensreglement for almenhedens færdsel og ophold i private skove. Udkastet hertil er formuleret af Kulturministeriet og understreger, at færdsel og ophold sker på eget ansvar, at færdsel kun er tilladt til fods og kun må finde sted på eksisterende veje i tiden fra kl. 7 til sol-

nedgang (i månederne november-februar dog kun fra solopgang til solnedgang).

Det fremgår også af reglementet at det i skoven ikke er tilladt

at gøre ophold inden for 50 m fra beboelsesbygninger,
at medtage løse hunde
at færdes med skydevåben og fangstredskaber,
at henkaste eller anbringe affald eller i øvrigt forurene skoven,
at tænde bål, bruge kogeapparater eller andre åbne ildsteder,
at opstille telte og campingvogne,
at tage grene af træer og buske samt at omhugge, opgrave eller oprykke træer, buske eller anden beplantning,
at beskadige hegn, gærder, grøfter, skov-effekter og bygninger,
at beskadige træer ved skæring i barken, islagning af søm og lignende,
at foretage erhvervsmæssig indsamling af nødder, bær, mos, lav m. v.,
at skræmme eller på anden måde forulempe vildtet eller beskadige dets huler og reder, yngel og æg,
at fiske i søer, damme og vandløb,
at benytte transportable radioer, gram-mofoner, musikinstrumenter og projektører,
at afholde møder, sportsstævner el. fester samt at drive handel.

Tobaksrygning er forbudt i tiden 1. marts – 31. oktober på lyngklædte arealer, i nåletræsplantager, i unge kulturer af såvel løvtræ som nåletræ og i disses umiddelbare nærhed. Ejeren kan ved opslag helt forbyde tobaksrygning i skoven eller forbyde tobaksrygning i særlige områder af denne.

Skovejeren kan forbyde færdsel og ophold

- a) på dage, hvor der afholdes jagt,
- b) i områder, hvor der foregår intensivt skovningsarbejde. Bekendtgørelse herom sker ved særligt opslag.

Alle, der færdes i eller opholder sig i skoven, skal rette sig efter de anvisninger, der gives dem af skovejeren eller dennes repræsentant, eller er givet i opslag og andre forskrifter, der gælder for skoven.

Skovejeren eller dennes repræsentant kan af enhver, som færdes i skoven på anden måde end tilladt, kræve oplysning om den pågældendes navn, stilling og bopæl. Gives oplysningerne ikke, eller forekommer de uantagelige, kan den pågældende føres til nærmeste politimyndighed.

Er pyntegrønt Deres hobby?

Vi skal udvide vor medarbejderstab og har brug for en dygtig, interesseret, yngre skovfoged eller skovfogedasst.

Pyntegrønt og juletræer må være Deres hobby, – som så kan blive en interessant og vellønnet stilling for Dem.

Er De manden vi søger ved De, at der i sæsonen vil blive tale om mere end 8 timers arbejdsdag. Herfor kan der gives dispensation på andre tider af året, – eller overarbejde betalt.

Deres arbejdsområde vil blive Sjælland og Lolland/Falster. Har De kendskab til dette område, er det en absolut fordel og specielt hvis Deres bopæl er der. Arbejdet består i besøg på skovdistrikter etc. og opkøb af og kontrol med leverancer af pyntegrønt og juletræer.

Det er et helårsjob og vi stiller ny rejsevogn til Deres rådighed.

Har De lyst og interesse i et sådant job, hører vi meget gerne fra Dem med oplysninger om hidtidig uddannelse og beskæftigelse, samt Deres forestillinger om gagen. Ligeledes interesserer tidl. mulige tidspunkt for evt. tiltrædelse.

DANSK TRÆ-EKSPORT A/S . Plantagevej . Bov pr. 6330 Padborg

Skovteknisk Institut afholder Sprøjteekskursion på

Svenstrup Skovdistrikt fredag den 12. juni
Frijsenborg Skovdistrikt tirsdag den 16. juni

I 1969 og -70 har Skovteknisk Institut foretaget forsøgssprøjtninger med kemiske ukrudtsmidler med henblik på fremvisning ved ovennævnte eks-kursion.

De behandlede arealer vil nu sammen med det anvendte sprøjteudstyr blive gjort til genstand for fremvisning og diskussion.
Repræsentanter for Statens Ukrudtsforsøg vil være tilstede.

Mødested og tid: Svenstrup gl. overjægerbolig (nær ved skovridergården) kl. 09.30 den 12/6.
Frijsenborg Avlsgård kl. 09.30 den 16/6.
Forventet afslutning ca. kl. 16.00

Transport: Busser (kørsel i egen vogn kan ikke finde sted).

Frokost: På henholdsvis Borup og Pøtmølle Kro serveres en let frokostplatte til 12,00 kr.

Tilmelding: Inden 5 juni bedes tilmelding og 15,00 kr. (transport) tilsendt Skovteknisk Institut, Vester Voldgade 86³, 1552 Kbh. V. postkonto 14 80 08. Telf. (01) 12 21 66.

Dansk Skovforening har udarbejdet et forslag til oprettelse af en brandfond, der skal have det formål at dække skader, der måtte blive en følge af naturfredningsloven. Forslaget bearbejdes for tiden af Kulturministeriet og Finansministeriet.

Der er givet en foreløbig »forhåndsordre« i tilfælde af brand, som formodes opstået som følge af publikums

adgang til private skovarealer, i henhold til naturfredningsloven. Den har 2 paragraffer: Optag omgående politirapport – og – indgiv omgående anmeldelse til Dansk Skovforening.

Indtil en brandfonds-ordning som den ovenfor omtalte er etableret, *formodes* brandrisikoen med hensyn til publikums færdsel at være Kulturministeriets. Skovforeningen vil indtil videre

i tilfælde af brand efter anmeldelse drage omsorg for det videre fornødne i samarbejde med ministeriet.

★

Den 20. marts vedtog Folketinget en lov om vintervedligeholdelse og renholdelse af veje. Som det vides, har Skovforeningen under lovens behandling fremhævet de urimelige konsekvenser, kapitel 5, § 9, vil kunne få for private skovejendomme. Det hed nemlig oprindelig i § 9, at kommunalbestyrelsen efter forhandling med politiet med hensyn til skov- og klitveje, veje på havneområder og andre lignende veje, som er åbne for offentlig færdsel og af betydning for denne, kan bestemme, at vedkommende veje skal rydde vejene for sne, træffe foranstaltninger mod glat føre og renholde vejene. Skovforeningens henvendelse til trafikministeren i december 1969 fik resultat, idet man tilgodeså foreningens ønsker og tilføjede et stk. 3, som siger:

»Bestemmelsen i stk. 1 finder ikke anvendelse på veje i private skove, der er åbne for almenheden for færdsel og ophold i medfør af § 55, stk. 2, i lov nr. 314 af 18. juni 1969 om naturfredning.«

DANSK STÅLGÆRDE bedste hegn til mark og skov



AKTIESELSKABET NORDISKE KABEL- & TRAADFABRIKER

LANDCREDITKASSEN
Stiftet 1888

yder faste lån i land-, skov- og havebrugsamt grundforbedringslån på øerne.

LÅN I 10 - 30 - 60 ÅR
RENTEFOD 3 1/2 - 7 %

Alle oplysninger ved direkte henvendelse eller til den lokale repræsentant.

CREDITKASSEN
FOR LANDEJENDOMME I ØSTIFTERNE
ANKER HEEGÅRDSGADE 4, KØBENHAVN V.
TELEFON (04) 15 98 35

Faste lån - faste ydelser...
Hurtig prioritering er grundlaget...

Ukrudt

REKVIRES
BROCHURE



i forstplanteskoler bekæmpes med GEIGY UKRUDTSMIDDEL

Priklebede med rodfæstede planter af rødgran, hvidgran, ædelgran, nordmannsgran, sitkagran, nobilis, douglasgran, østrigsk fyr, skovfyr, murrayanafyr, eg og bøg samt frøbede med eg og bøg kan behandles med GEIGY UKRUDTSMIDDEL.

Der anvendes 2 kg pr. ha på svær jord og 1 kg pr. ha på let jord, og behandlingen foretages bedst før ukrudtets fremkomst eller på nøgen, helst fugtig jord. Virkningen holder sig i flere måneder.

Stoffet ophobes ikke i jorden, men nedbrydes indenfor samme sæson ved tidlig tilførsel.



KEMISK VÆRK KØGE A/S

OVERGADEN NEDEN VANDET 39, 1414 KBHVN. K - KONSULENTVEJLEDNING (01) 27 AS 4300

SKOVEN

Månedsskrift udgivet af
DANSK SKOVFORENING.

Vester Voldgade 86.
1552 København V.,
Telf.: (01) 12 21 66 *
Postgirokonto: 1964.

Ansvarshavende:
Redaktør Knud Meister
Bredgade 41
1260 København K.
Telf. (01) 11 95 11

Redaktionsudvalg:
Kammerherre Chr. Sehested Juul
(formand)
Professor N. K. Hermansen
Kgl. skovrider Vagn Johansen
Kgl. skovrider Preben Møller
Skovrider Aa. Marcus Pedersen

Annoncetegning:
Redaktør P. Hauberg.
Dansk Skovforening.

Abonnement:
Tegnes hos Dansk Skovforening.
Koster for 1970
kr. 45,- (incl. moms kr. 5,-)
Medlemmer af Dansk Skovforening
og bestyrere af medlemsdistrikter modtager
SKOVEN og »Dansk Skovforenings Tidsskrift«
vederlagsfrit.

Forsiden:



Fra den jubilerende Jægersborg Dyrehave.
Foto: John Reventlow.

Trykt af
Fr. G. Knudtzons Bogtrykkeri A/S
Toldbodgade 57
1253 København K.

MAJ 1970

Vi har gode muligheder, men -

Godsejer, forstkandidat Nils Wilhjelm, Junckers Savværk, analyserer det danske skovbrugs situation og efterlyser rationalisering og forskning.

Det bestandige spørgsmål om de danske skoves lønsomhed og om de veje, man bør følge for at overvinde de vanskeligheder, skovbruget befinder sig i, er og vil fortsat være genstand for livlig debat.

Et af de ord, man hyppigst hører i denne debat, er »integration«. Man får det indtryk, at der nok principielt kan opnås enighed om, at en vel gennemført rationalisering af skovdriften er ønskelig.

Derimod synes det som om de veje, rationaliseringsbestrebelseerne skal gå, endnu ikke er helt klart aftegnet på alle skovejeres kort.

Debatten må imidlertid fortsætte, og alle synspunkter må høres og overvejes. Det er indlysende, at træindustrien her må komme til at tale med vægt, og at dennes forhold til skovbruget må betragtes som noget væsentligt.

I samtaler med skovejere hører man ofte mistrøstige replikker og mærker en vis rådvildhed med hensyn til skovbrugets fremtid. Det må derfor virke inspirerende og optimistisk at høre, at det nye medlem af direktionen for A/S Junckers Savværk i Køge, godsejer, forstkandidat Nils Wilhjelm, siger:

»Vi har overordentlig gode muligheder!«

Nils Wilhjelm, der er født i 1936, og som ejer »Orenæs« på Nordfalster, blev, efter at have arbejdet som amanuensis ved Landbohøjskolens Skovbrugsafdeling og havde tilbragt et år som konsulent ved et af verdens største papirfirmaer, Crown Zellarbach Corp., knyttet til A/S Junckers Savværk i 1968 som direktionsssekretær. Året efter blev han vicedirektør, og den 1. marts d. å. indtrådte han i direktionen. Fra sin nye post i en virksomhed med en omsætning på ca. 150 millioner kr. om året og med nær kontakt med skovene Danmark over, betragter Nils Wilhjelm skovbrugets situation med optimisme – og realisme.

Påstanden om de gode muligheder motiverer han i en samtale med SKOVEN ved at sige: »Produktionen pr. arealenhed af skov her i landet er ca. 8 m³ pr. ha, og det er væsentligt mere end for de øvrige skandinaviske lande og fuldt på højde med boniteterne i den øvrige del af Europa. Man kan sige med sandhed, at kun meget få steder i verden – bl. a. i Nordvestamerika, i Amazon-deltaet, Mellem- og Sydafrika og områder i Østasien – findes bedre boniteter, men til gengæld har man overmåde store dyrkningsmæssige vanskeligheder i trope-skovbruget, fordi buskvækster er til betydelig gene for fremelskningen af de træarter, der er mest værdifulde.

Det danske klima, som mange mennesker rent privat beklager sig over, er nok som bekendt ideelt for skovbrugets produktion med vore milde vintre (lad os glemme den sidste), som bringer relativt lidt sne, og med vore kølige somre. Skovningssæsonen kan omfatte alle årets måneder. Dette betyder, at planlægning i høj grad er mulig, og at man kan udnytte maskinelt rationelt. Tænk, hvad dette vil betyde for fremtidens højt mekaniserede skovningsarbejde.

De danske skove er fuldt udbygget med veje, og disse i forbindelse med det offentlige vejnet gør transporten af råtræet til den forbrugende træindustri til et væsentligt mindre kompliceret anliggende end i mange andre lande, hvor man må investere store summer for at udbygge veje. Det danske terræn er jævnt og uden særlige forhindringer for transporten. Vi har ikke bjerge og klippeblokke, gamle kæmpestød og uigennemtrængelige buskundervækster, til at lægge os hindringer i vejen.

Godt hjemmemarked

Det er imidlertid navnlig væsentligt, at vi har et godt hjemmemarked med en selvforsyningsgrad så lav som 40 %, og at vi desuden har kort afstand til

verdens største importerende træforbrugsområde, Europa, der importerer store mængder af papir, plader og savskårne emner.

Alle disse fordele må man tage med i sin vurdering af skovbrugets nutid og fremtid«, sagde Nils Wilhjem.

Under samtalen gav han dog også de eksisterende minusser lov til at komme frem:

»Det er jo rigtigt,« sagde han, »at vi mangler de store, sammenhængende skovområder. Dog spiller det nok en mindre rolle, end det selyskabte onde, der følger med, at vore skove er opdelt i utallige småbevoksninger med en lang række forskellige træarter. Ulemperne herved har hidtil ikke været så alvorlige – udover urimelige anlægsomkostninger – men de vil nok komme til at spille afgørende ind på omkostningsniveauet ved skovning og transport, ved høj arbejds løn og stærk mekanisering.

Men udover disse problemer indskrænker vanskelighederne sig i første række til de mange selvstændige administrative enheder og til den hidtil rådende manglende evne til samarbejde. En lang række af problemerne kunne jo med fordel løses i fællesskab.«

Godsejer Wilhjem har tidligere fremført disse synspunkter i sluttede kredse som oplæg til en diskussion. Han har også givet udtryk for, at man inden for skovbruget bliver nødt til at bryde med visse traditioner, og han har heller ikke næret nogen ængstelse for, at dette brud ikke nødvendigvis vil ske. Dog kunne han tænke sig, at udviklingen accelereredes.

»Jo stivere en organisatorisk opbygning man har, og jo mere organisationen er isoleret fra omverdenen, desto vanskeligere og mere brydsomt vil ændringerne blive at gennemføre, og desto mere føler de mennesker, som berøres af disse ændringer, at der på en eller anden måde bliver slået skår i noget bestående,« siger han.

Vi er ikke isolerede

»Det ville såvist være rart, om man ikke hele tiden var tvunget ud i den situation at skulle foretage disse mange ændringer, men kunne beherske udviklingen i en sådan grad, at nydannelser kunne skabes og gennemføres i et afbalanceret tempo, udfra en hensigtsmæssig planlægning og med for-

nøden hensyntagen til kulturelle og menneskelige aspekter. Forudsætningen for at noget sådant kunne ske, er imidlertid først og fremmest et samfund i en betydelig isolation uden behov for handelsmæssige samkvem med omverden. Dette forudsætter igen tilstedeværelsen af råstoffer og kapital til frembringelse af de goder, et moderne samfund kræver.

Imidlertid er det jo en kendsgerning, at disse forudsætninger og tilstande ikke længere er til stede nogetsteds i verden. For den øvrige del af den frie verden er den dynamik, som behersker udviklingen ikke til at bremse. Tværtimod accelereres den og støttes heri af et friere handelsmellemliggende mellem de vestlige lande. De handelsområder, der tidligere var snævre, udvikler sig nu med stor hast. Nogle mener så afgjort, at udvidelsen af markedsområderne kunne gå hastigere endnu, og dette gælder naturligvis de grene af vort erhvervsliv, som er mest konkurrencedygtige, og som i et åbent marked uden statslig beskyttelse kan sælge en vare, som i kvalitet og pris er konkurrencedygtig.

Landbruget har jo – som vi alle ved – længe kæmpet for en sådan markeds-mæssig ligestilling og føler sig på alle områder sikker over for de øvrige vesteuropæiske landes landbrug. Til gengæld er der andre grene af er-

hvervslivet – f. eks. beklædnings- og fodtøjsindustrien – som vil have særdeles vanskeligt ved at klare sig i konkurrencen.

Alt dette ved vi blandt andet fra dagspressen, som imidlertid ikke beskæftiger sig meget med det danske skovbruget og den danske træindustri internationale stilling. Fagpressen har heller ikke omtalt sagen så meget, som man nok kunne ønske, og der er vel også skovejere og skovadministratorer, som ikke vedvarende bekymrer sig om denne side af det økonomiske problem, fordi de har nok at gøre med at passe deres skove og sørge for kulturrensning, hugststyrkeproblemer, planteafstande o.s.v.

Det er imidlertid en kendsgerning, at vore konkurrenter på skovbrugsområdet ikke mere er blot nabolandsdistrikterne, som forholdene var, da skovbruget først og fremmest var afhængigt af de lokale brændemarkeder, og ej heller af distrikterne inden for landsdelen, som leverer til den samme kreds af savværker og andre træindustrier, såsom forholdene er i dag.

Konkurrenterne er nu både danske og andre europæiske, amerikanske, canadiske og afrikanske træproducenter, træforædlere og træfabrikanter. Disse konkurrenter har samme interesse som vi i at afsætte deres produkter, og med de relativt faldende transportomkost-



Godsejer Nils Wilhjem.



Godsejer Nils Wilhjelm ser på ankommet træ.

ninger er de i stand til år for år at udvide det område, hvori de magter at markedsføre konkurrencedygtige produkter. Der er grund til endnu engang at understrege, at den markeds-mæssige liberalisering og tilstedeværelsen af økonomiske transportfaciliteter har skabt mulighed for, at skovbrugets afsætningsmønster har udviklet sig fra afhængigheden af et snævert lokalt område til konkurrencen på et stort og åbent frit marked. I fremtiden vil også vort eget marked blive præget af flere udenlandske produkter, som det da bliver en opgave for skovbrug og træindustrien i forening at konkurrere med.

Den forstlige tradition

Dette er situationen for vort skovbrug og vor træindustri og man kan nu spørge, om vi også er indstillet på denne tingenes tilstand, eller om vi vedvarende føler den traditionelle tankegang, som naturligvis fastholdes derved, at dyrkningen af træer er en langsom affære, der hviler på en lang række principper og traditioner, som man ikke kan og heller ikke tør ændre på en studs. Det er rigtigt, hvad Dansk Skovforenings formand, M. Baron Schaffalitzky de Muckadell har udtrykt i SKOVEN, at man ikke af lutter iver, for at gennemføre nye metoder, bør forsynde sig mod de elementære dyrkningserfaringer, som det har kostet vore forfædre dyrt at høste.

»Men det er«, siger godsejer Wilhjelm, »ikke dermed sagt, at den forstlige tradition, som på skovdyrkningens område har været så værdifuld, også bør fastholdes energisk inden for andre af fagets områder – det tekniske og det administrative. Man har pligt til at se den kendsgerning i øjnene, at man i udlandet med større styrke og fart end herhjemme har kunnet tilpasse sig de ændrede forudsætninger, sådan at en lang række opgaver har kunnet løses effektivt og økonomisk. Den slags lader sig naturligvis lettere gøre, hvor skovdistrikterne er store. Herhjemme hvor vi opererer med mindre enheder, må løsningen nok søges i et tværgående samarbejde, som imidlertid ikke har haft let ved at slå igennem, skønt der er blevet gjort forsøg derpå. Skovbrugsteknik har vi ikke kunnet rationalisere os gennem en arbejdsfordobling på 6–7 år, og vi er ikke udviklingsmæssigt rustet til en tilsvarende lønstigning i de næste 5–6 år. Administrativt har den traditionelle tysk-inspirerede linieopbyggende organisation med et ubetinget militært tilsnit ikke længere den gamle slagkraft som tidligere, bl. a. fordi den forudsætter, at den administrative leder skulle være specialist på samtlige områder, lige fra bogholderiet til skovdyrkning, fra mekanik til økonomi. En tilrettelægning af en skovbrugsuddannelse med dette for øje er naturligvis utopi og må på en række områder

få betydelige mangler. Det vil ikke kunne undgås, at det kommer til at gå ud over nogle af områderne.«

Nils Wilhjelm understreger, at der på det skovbrugsadministrative område i disse år sker en række interessante nyskabelser, men at ikke alle er lige tilrådelige. Det er f. eks. højst uheldigt kritiskløst at skære ned på administrationsomkostningerne. Man kan nok på kortere sigt spare en del penge, men på længere sigt vil det være uheldigt at bortskære de dele af det administrative apparat, som er en forudsætning for, at et skovdistrikt kan udvikles og tilpasse sig de stadig ændrede ydre betingelser. Faren for stagnation og daglig rutinearbejde melder sig.

Intet er jo mere beklageligt for vort fag end dispositioner, som fjerner den naturlige evne til at tilpasse sig ændrede krav, og det er netop det, der kan ske, hvis den danske skovejer med sparekniven får presset fagets unge udøvere, skovteknikere, forstkandidater og andre, over i andet arbejde. Så vil der blive et traditionelt og stagnerende skovbrug tilbage, og det vil hensygne til et rekreativt område, der kun kan opretholde livet ved subsidier fra det offentlige og med til en vished grænsende sandsynlighed for på længere sigt at blive halv- eller helnationaliseret.

Ingen skovejere, ja ingen samfundsborgere, kan være interesseret i en sådan udvikling.«

Flere penge til forskning

Nils Wilhjelm fortsætter:

»Man må, i betragtningen af hele dette problemkompleks ikke overse den afgørende betydning af forskningen. Det er og bliver en af forudsætningerne for, at et erhverv kan udvikle sig, at man er i besiddelse af forsknings- og forsøgsinstitutioner, som kan fremsætte forslag til forbedrede metoder, udvikling af maskinel og gennemførelsen af vekslende dyrknings- og arbejdsprocesser. Dette gælder for alle erhverv og dermed også for skovbrug og træindustri.

For det lille danske skovbrug har man de store skovbrugsnationers forskningscentre at lytte til og hente nyt fra, idet man kan sortere de resultater fra, som kan have betydning for vore hjemlige forhold. Men det er næppe tilstrækkeligt. Der bruges inden for skov-

Fra Danske Skoves Handelsudvalg

Nye vejledende priser for nåletræ
pr. 14.4.1970

Ved forhandlinger den 14. april d. å. mellem på den ene side Træindustriens Fællesrepræsentation og på den anden side Danske Skoves Handelsudvalg nåedes til enighed om nye vejledende priser for uafkortet tømmer, skrælletræ samt imprægneringsmaster af nåletræ.

Der opnåedes under forhandlingerne enighed om prisstigninger på omkring

6–7 % i gennemsnit for hele landet. Der er aftalt to sæt vejledende priser gældende henholdsvis øst og vest for Storebælt.

De nye priser er gældende fra 1.4. d.å. Den vejledende prisliste er udsendt til skovkredsens medlemmer. Andre interesserede kan rekvirere prislisen hos Danske Skoves Handelskontor, Vester Voldgade 86, 1552 København V., idet man samtidig med bestillingen indbetaler 50 øre pr. stk. bestilt eksemplar. Beløbet kan indbetales på postgirokonto nr. 1964 (idet bestilling anføres på giroalonen) eller beløbet kan fremsendes i frimærker.

brugssektoren herhjemme et beløb på ca. 2,5 mill. kr. årligt. Dette er 1,7 % af omsætningen. Pengene går med ca. 1,5 mill. til Det Forstlige Førsøgs-væsen, ½ mill. til Skovteknisk Institut, og en anden ½ mill. til vore faglige skoler. 60 % går til forskning i skovbrugets primære produktion og 40 % til den sekundære. På dette område er vi da langt bagefter udlandet, og når man til dette føjer, at Dansk Skovbrugsforskning niseau fra en rimelig international placering omkring århundredskiftet er dalet til et stykke under gennemsnittet, forekommer fremtidsperspektiverne alt andet end lyse.

Det er vanskeligt at opgøre, hvad forskningen inden for træindustrien koster årligt, fordi den væsentligste del af midlerne bruges i de større træindustrielle virksomheder, men man kan vel anslå, at det drejer sig om mindre end 1 % af omsætningen, og endda er denne ene procent overordentlig ujævn, idet de større industrier – spånpladeindustrien, Junckers savværk og finérfabrikkerne – tegner sig for langt den største del af disse penge. Her føler man sig overbevist om, at såfremt der ikke sker en betydelig udvikling og vises betydelig større offervilje, vil det give bagslag i det lange løb. Der burde i dag mindst anvendes 3 % af omsætningen på forskning, og heraf igen $\frac{2}{3}$ af dette på skovbrugets sekundære produktion, hvor omsætningstiden fra indsats til resultat ikke er ret mange år og derfor giver mulig-

hed for belønning af den gjorte indsats.

Godsejer Nils Wilhjelms resumerer sine synspunkter ved at sige, at mange af det danske skovbrugs plager er selvskabte, og at spørgsmålet om muligheden for ændringer i første række er af psykologisk art. Han understreger afsluttende, at træindustrien, som i sig selv ikke er overvældende lønsom, og som arbejder i kraft af store investeringer og med et tungt og vanskeligt apparat, ikke i det lange løb kan acceptere de store omkostninger, som påløber råprodukterne. I den stedse skærpede konkurrence med det store udland, vil dette spørgsmål før eller senere melde sig, – ja det har i virkeligheden allerede forlængst meldt sig.

Hvad kan man da gøre?

»Man kunne f. eks. tænke sig,« siger Nils Wilhjelms, »at dersom det ikke er muligt gennem argumentation at overbevise skovejerne om nødvendigheden af en større teknisk og administrativ integration, vil industrien blive nødt til at forsøge at løse sit råstofproblem ved enten at købe træet på roden eller ligefrem at kontrahere om forpagtninger, således at man selv tilvejebringer de materialer, der skal forarbejdes, og bliver i stand til at gennemføre den rationalisering, som skal til, hvis det danske skovbrug og den danske træindustri skal komme over sine økonomiske besværligheder.«

K.M.

NOTER

Bjørnebestanden i Norge

I tidsrummet 1930–65 blev der skudt 64 bjørne i Norge, d.v.s. ca. 2 bjørne om året. Den samlede norske bestand af bjørne anslås at være 25–50 dyr.

Junckers savværk

Pr. 1. marts udtrådte direktør *Jørgen Damgaard* efter eget ønske af direktionen for A/S Junckers savværk og tilknyttede selskaber. Samtidig har bestyrelsen indvalgt nuværende vicedirektør, forstkandidat *Nils Wilhjelms* som medlem af direktionen.

Affaldstræ fra Junckers savværk

I dette driftsår sælges der fra Junckers savværk såvel til eksport som til danske kunder ca. 330.000 rummeter = 150.000 tons savsmuld, flis og brænde eller for ca. 7½ million kr.

Eksport af bøgecellulose

Afsætningsmulighederne for produktionen af halvkemisk papirmasse på det danske marked fra Junckers savværk er stærkt begrænset. I år vil mere end 90 % blive eksporteret, og det vil i første række blive til det europæiske marked. Nye muligheder har åbnet sig på oversøiske markeder efter, at virksomheden har fået mulighed for at tørre en større del af produktionen ved »flash-drying«. Døren er således åbnet til verdensmarkedet, og man modtager daglig forespørgsler fra Afrika, Asien, Sydamerika og Australien.
– P.H..

Dansk Standardiseringsråd

Dansk Standardiseringsråd har udgivet 2 nye standarder, som er af stor betydning for udskiftelighed af komponenter inden for landbrugsmaskinområdet. Det drejer sig om: Dansk Standard for traktorens trepunktsophæng (DS 6010) og hjul til landbrugsmaskiner (DS 6012).



Skovteknisk Institut

Adskillige skovdistrikter fik mangedoblet deres årlige nykulturareal som en følge af stormfaldene i 1968.

En tilplantning af disse arealer blev påbegyndt i 1969, men på grund af arealernes betydelige omfang og deres ufremkommelighed så mange skovejere sig nødsaget til at anlægge extensive kulturer uden kvasrydning og med anvendelse af få, men store planter, især rødgran. Stormfaldsarealerne havde henligget i et par år og var nu tilgroet med en kraftig og blandet vegetation, som vanskeligt kunne renholdes mekanisk eller manuelt, af hvilken grund kemisk ukrudtsbekæmpelse var den eneste rationelle løsning på problemet. I denne anledning har Skovteknisk Institut ydet konsultativ indsats for en række skovdistrikter ved at udarbejde

detaillerede sprøjteplaner samt rådgivet ved anskaffelse og anvendelse af sprøjtemateriel. Man må sikkert regne med, at den udvikling i extensiv retning, som er startet ved stormfaldene, vil blive fortsat efter stormfaldsarealernes tilplantning, og man må således imødesee en stigende interesse for anvendelse af kemisk ukrudtsbekæmpelse ved nyetablering af skov.

Dette fremgår af den årsberetning for 1969, som Skovteknisk Institut nu har udsendt. Institutet, der er en selvvejende institution, tilknyttet Akademiet for de tekniske Videnskaber, blev oprettet i juni 1967 på initiativ af Dansk Skovforening og med det formål at fremme den driftstekniske udvikling i skovbruget.

Pr. 1. marts 1970 er Skovteknisk In-

stituts formand professor P. Moltesen, og i bestyrelsen sidder desuden statskovrider G. Bergsten, skovfoged P. Christensen, skovrider J. E. Due, professor H. A. Henriksen, forstander E. Holmsgaard, kammerherre Chr. Sehestedt Juul, lektor J. Th. Keiding, direktør M. V. Knudsen, lektor S. Sonne Kofoed, skovrider Sv. Larsen, godsejer V. Bruun de Neergaard, forretningsfører J. Nissen, forstander E. Oksbjerg, skovrider B. H. Petersen, statsskovrider P. Petersen, direktør N. P. Tulstrup.

Instituttets personale pr. samme dato er: forstkandidat Aa. Marcus Pedersen, leder, forstkandidat P. Tutein Brenøe, forstkandidat N. Heding, skovtekniker S. Honoré, skovtekniker E. Leer, kontordame K. Svahn.

Det fremgår af beretningen, at konsulentvirksomheden i hele 1969 har været præget af eftervirkningerne fra de store stormfald, og at instituttet i denne forbindelse navnlig har ydet rådgivning vedrørende det stormfældede træes fortsatte konservering samt vedrørende træets bjergning fra konserveringsdepoter, søer m. m.

Der har i øvrigt, udover dette, i 1969 vist sig en glædelig stigning i antallet af konsulentopgaver for skovdistrikter, og her noterer man sig navnlig en del større opgaver, som omfatter planer for fremtidig mekanisering, herunder indsættelse af såvel personel som tekniske hjælpemidler, lokale metodeforbedringer, vejledning ved arbejdsplanlægning samt udarbejdelse af projekter vedrørende nye produktioner.

Der er udarbejdet »Forslag til nye former for opmåling til akkordafregning af bøgkævler, der sælges efter vægt« (duplikeret, N. Heding), »Opstilling af rummetertræ 1969« (duplikeret, S. Honoré) og »skovning af småt nåletræ og opskæring til en-meter træ« (duplikeret, P. Tutein Brenøe).

Arbejdet for skovbrugets arbejdsgiverforeninger udføres i samråd med og under tilsyn af arbejdsgiverforeningerne, Dansk Arbejdsmands- og Specialarbejderforbund (D.A.S.F.) samt af civilingeniør E. H. Matthiesen, der er tilknyttet SALA's rationaliseringsudvalg.

Instituttet har i det forløbne år, ligesom de foregående år, på rekvisition fra kemikaliefirmaer og i samarbejde med Statens Ukrudtsforsøg anlagt en

række nye forsøg vedrørende kemisk bekæmpelse af uønsket vegetation og kemisk udtynding i yngre bevoksninger. Endvidere har opgørelse af forsøg, udlagt i 1967 og 1968, fundet sted. Forsøgsarbejdet i 1969 har dels bestået i en afprøvning af nye midler og en uddybning af kendskabet til de tidligere afprøvede midler, dels bestået i en udvikling og afprøvning af behandlingsmodeller, som vil være af stor praktisk værdi for skovdistrikter med alvorlige vegetationsproblemer. Disse behandlingsmodeller er hovedsagelig baseret på forebyggende sprøjtninger med ikke-selektive og systemiske herbicider og vedligeholdende sprøjtninger med selektive og systemisk virkende herbicider. Den økonomiske fordel ved disse sprøjtninger i forhold til tilsvarende mekaniske metoder er ikke stor. Derimod er den tidsmæssige gevinst i flere tilfælde mangedoblet. I løbet af dette år vil en redegørelse for disse resultater fremkomme her i bladet.

Forsøgsarbejdet er fortrinsvis udført i de sydlige egne af landet, hvor jordbunden er kraftigst, og hvor ukrudtsproblemet derfor er størst.

(En artikel om kemisk og mekanisk renholdelse blev offentliggjort i SKOVEN nr. 3, 1970).

★

På nordisk basis er der gennemført et projekt vedrørende skovning og transport af løvtræ. Projektet er det ene af ialt 5 fælles-nordiske projekter, der skal gennemføres i de kommende år. Det er påbegyndt under ledelse af forstkandidat N. Heding og finansieres af danske og svenske landbrugsministerielle midler. Det ledes af et dertil nedsat projektråd på 8 medlemmer, sammensat af 2 repræsentanter fra hver af de fire nordiske lande.

I vinteren 1969 er der foretaget undersøgelser i marken af skovning, udkørsel og lastvognstransport af ung bøg. Undersøgelsen blev indledt med en beskrivelse af, hvilken betydning stiksporenes afstand har på skovnings- og udkørselspræstationerne. Desuden omfattede undersøgelsen en sammenligning af præstationerne ved skovning og udkørsel ved henholdsvis stammemetoden og ved sortimentsmetoden i to unge bølgebevoksninger. Udover arbejdet med sortimenter i standardstørrelse (d.v.s. 2 meter langt gulvtræ og kemitræ) omfattede undersøgelsen forsøg

med aflægning af stammerne i faldne længder og i kran-længder (6 meter lange stykker). Herunder foretoges et orienterende studium af lastbiltransport af standardlængder, kran-længder og faldne længder. Undersøgelsen afsluttedes med en offentlig demonstration, der samlede ca. 100 deltagere. Publikation af resultaterne har endnu ikke fundet sted.

Sideløbende med mark-undersøgelsen i ung bøg blev projektet indledt med studiebesøg i Sverige og Vesttyskland. Det blev herunder bl. a. klart, at man i Tyskland med succes i stigende om-

fang går over til at levere cellulose-, fiber- og spånpladet træ i så lange længder som muligt, til industrien. Det vil i yngre gennemhugningsbevoksninger sige: faldne længder, og i ældre bevoksninger: kran-længder.

Rejsens hovedindtryk blev, at der er et behov for et samarbejde mellem skovbrug og træindustri med henblik på at finde frem til de for begge parter bedst egnede enheder at levere træet i. Resultaterne af studierejsen er i øvrigt publiceret i Dansk Skovforenings Tidsskrift 1969, side 177-208.

Der er også foretaget en undersøgelse



Forskellige former for arbejdsstudier er vigtige hjælpemidler i Skovteknisk Instituts arbejde. Bearbejdningen af tidsstudier finder i stigende omfang sted ved hjælp af EDB.

af skovning, udkørsel, lastvognstransport og flisning af mellemaldrende bøg i Sydsverige. Forsøgsplanen blev her udarbejdet i samråd med Skånes Skogägares Förening, Forskningsstiftelsen Skogsarbeten, der har foretaget beregningsarbejdet, Södra Reviret (Domänvärket), der stillede forsøgsarealer, maskiner og personel til rådighed, og firmaet Metall & Plast AB, der sørgede for lastvognstransport og flisning. Formålet med denne undersøgelse var at undersøge mulighederne for at aflægge kemitræet i kranlængder i stedet for i standardlængder (2 meter lange stykker) og at sammenligne skovnings- og udkørselspræstationerne ved henholdsvis sortiments- og stammemetoden. Undersøgelsen viste, at tidsforbruget ved sortimentsskovning (både skovning og udkørsel) kan reduceres ved aflægning af kemitræet i kran-længder.

Besparselsen i tid var, som det kunne ventes, mindre udtalt ved stammemetoden. Også her åbner der sig imidlertid muligheder for rationalisering. Skånes Skogsägares Förening er rede til at yde et bidrag på 10.000 sv. kr. til fortsatte undersøgelser på dette felt. De finder netop sted i denne tid.

★

Efter anmodning fra Det Norske Skovforsøksvesen, der leder det fællesnordiske projekt »Mand og Maskine«, er der gennemført en undersøgelse af ændringer i menneskers muskelhukommelse (træfsikkerhed) efter kraftmobilisering. Det har vist sig, at forsøgspersonerne efter en sådan kraftmobilisering placerede det første mærke med den største afvigelse fra centrum, hvorimod de næste mærker placeredes tættere ved centrum. Der foregår tilsyneladende en systematisk korrektion mod

centrum. Dette fremgår af den rapport, der er udarbejdet på grundlag af forsøgene.

I SKOVEN nr. 7, 1969, offentliggjordes en kort artikel under titlen »Udslæbning af rødgran« af E. Leer. Denne redegørelse omfatter undersøgelser, som instituttet i 1968 påbegyndte vedrørende udslæbning af tømmer og for at belyse spørgsmålene om tømmerstørrelsens og slæbeafstandens indflydelse på præstationen.

For at udbrede kendskabet til en række af de tekniske hjælpemidler og arbejdsmetoder, planlægningsmetoder, der i dag står til rådighed for skovbrugets funktionærer og arbejdere, forberedes udgivelsen af håndbogen »Skovteknik '69«. Denne håndbog har i det forløbne år lagt stort beslag på instituttets medarbejdere, idet hver har skrevet fyldige afsnit om emner inden for den pågældendes speciale. Herudover har 13 bidragydere været engageret ved at skrive ét eller flere afsnit. Bogen bliver på ca. 350 sider, hvoraf 275 er tekst og figurer, mens 75 sider optager adresselister og annoncer. Afsnittene er udarbejdet på grundlag af den i instituttet (og tidligere i Dansk Skovforenings tekniske afdeling) gennem de seneste år opsamlede viden. Desuden har resultater fra tilsvarende svensk og tysk forskning dannet grundlag for en del afsnit. En lang række af de beskrevne metoder, tekniske hjælpemidler, diagrammer o. a. er nye for dansk skovbrug. Man venter bogen udgivet i midten af denne sommer.

De studier, instituttet i februar og marts sidste år gjorde omkring skovning, udslæbning og transport af træ fra første gennemhugning af rødgran ved rækkehugst af hver fjerde række med henblik på fremtidig levering af spånplade-træ som hele stammer, i stedet for som nu i 1 meter stykker, blev offentliggjort i SKOVEN nr. 6, 1969. Ligeledes er der i SKOVEN nr. 8, 1969, gjort rede for den svenske afkvistningsmaskine »Skruen«.

Instituttet har videreført den undersøgelse, der påbegyndtes i 1968 om sprøjter og sprøjteteknik. Desuden har det gennemført en række kurser, foredrag og andre arrangementer, og modtaget gæster fra en række lande og har selv deltaget i vekslende møder herhjemme og i udlandet.

Studierejse til Østrig

Sveriges Skogsvårdsförbund har bedt Austrian Airlines om at gennemføre en studierejse til Østrig i juni eller juli måned 1970 ifølge nedenstående foreløbige program:

1. dag:

Søndag afgang med Austrian Airlines Caravelle Jet fra Kastrup 11.05 og ankomst til Wiens lufthavn Schwechat 12.45, OS652. Transfer til hotel.

2. dag:

Mandag – om morgenen afrejse med bus til Semmering. Præsentation af en løvskov (birk, eg, etc.). Demonstration af driftsmetode: Højskov, ungskov, krat etc. Frokost i en typisk østrigsk kro. Om eftermiddagen fortsætter besøget. Retur til Wien.

3. dag:

Tirsdag – om morgenen afrejse med bus til Langau, i det nedre Østrigs alper, hvor De modtages af de lokale myndigheder og repræsentanter for Landbrugsministeriet. Frokost i Langau, hvor der bliver tekniske drøftelser. Om eftermiddagen præsentation af lokale planteskoler og løvskove. Demonstration af benyttelsen af gødningsstoffer ved genopdyrkning af skove og andet, metoder for udtynding af skovene. Teknisk og praktisk diskussion vedrørende den hjælp, staten yder (lån, levering af planter). Beskyttelse af de unge planter mod skader forårsaget af vildtet. Retur til Wien.

4. dag:

Onsdag – formiddagen fri eller eventuelt et besøg på et savværk. Om eftermiddagen sightseeing i Wien og omegn. Om aftenen mulighed for at overvære en forestilling i Wiener-operaen.

5. dag:

Torsdag – om morgenen afrejse med bus til Hainfeld. Demonstration af det materiel, der benyttes til skovning (kæde, hammer, maskine til at hugge i stykker etc.), metode til losning af træ. Teknisk og praktisk diskussion vedrørende, hvor hurtigt træerne vokser samt genopdyrkning af skov. Frokost i Hainfeld. Retur til Wien om eftermiddagen.

6. dag:

Fredag – om morgenen modtagelse i Landbrugsministeriet. Teknisk diskussion. Om eftermiddagen besøg på en skole for forstuddannelse. Om aftenen udflugt til Grinzing, vinbøndernes

landsby i udkanten af Wien. Her sælges årets vin af vinavlerne. Der vil blive lejlighed til at smage på vinen.

7. dag:

Lørdag – om morgenen udflugt til Schönbrunn slottet. Eftermiddagen til fri disposition, eller der kan arrangeres endnu en udflugt eller et teknisk besøg. Transfer til Wiens lufthavn, Schwechat. Afrejse med Austrian Airlines Caravelle Jet 18.20 med ankomst i Kastrup 20.05, OS651.

Prisen for denne rejse baseret på dobbeltværelser med fuld pension, transfers, udflugter samt alle professionelle besøg og rejsefører vil pro persona udgøre

ca. D.kr. 1650,00

for en gruppe på mindst 15 personer. Skulle der være medlemmer af Dansk Skovforening, der måtte være interesseret i at deltage på denne tur kan yderligere oplysninger fås ved henvendelse til Austrian Airlines, Nyropsgade 51, 1602 København V, tlf. 11 69 70.

Hvad er en vej?

Når det i naturfredningslovens § 55, stk. 3, står at »færdsel og ophold må kun finde sted på eksisterende veje«, bliver problemet naturligvis, hvad der menes med en vej.

I cirkulære om naturfredningsloven (22. november 1969) defineres vejbegrebet således:

»Begrebet veje omfatter enhver bane, der er udlagt til transport, derimod ikke sådanne smallere passager som stier og dyreveksler, hvor færdsel kun må finde sted med ejerens tilladelse.« Det er indlysende, at Dansk Skovforening straks protesterede mod cirkulærets definition. Dette skete i breve til kulturministeren i oktober sidste år, og februar i år. Desuden meddelte foreningen ved et møde med ministeren det som sin ganske bestemte opfattelse, at de specielle skovspor ikke omfattes af begrebet vej.

Ministerens svarede, at han ikke kunne gå med til en ændring af cirkulæret. Han henledte dog samtidig opmærksomheden på det vigtige forhold, at kun ordet veje er benyttet i »Ordensreglement for publikums færdsel«, og på de skilte, der udarbejdes specielt til private skove. Endelig lovede kulturministeren at være positivt indstillet til betaling af erstatninger i forbindelse med skader forårsaget af publikum.



Jægersborg Dyrehaves mange fritstående træer bidrager til den landskabelige skønhed.

Jubilaren længe leve

Dyrehaven har 300 års jubilæum og forbereder sig på de næste tre århundreder.

Den traditionelle jubilæumstale slutter med ønsket om, at jubilaren endnu i mange år må glæde os allesammen ved sin nærværelse. Om ønsker kunne gøre det, levede vi alle evigt.

Nu fylder Jægersborg Dyrehave 300 år og hyldes af en taknemmelig samtid, som af hjertet ønsker, at jubilaren endnu i mange år må være til stede i det nordsjællandske. Men i dette tilfælde synes mulighederne for overlevnen at være gode, ja Dyrehaven vokser oven i købet og er blevet ca. 150 ha større i de sidste 30 år. Statsskovvæsenets opkøb af Strandvejs-ejendomme (den såkaldte »Springforbiplan«), af Ordrup Mose og af det åbne land syd for Nærum og med grænselinje ved Mølleåen har dels gengivet skoven dens åbne karakter, – ikke mindst ud mod Øresund, dels hindret små-udstykinger af grunde og opførelsen af huse i massevis på de steder, hvor byggeri ville skade naturmiljøet.

Kgl. skovrider A. Tage-Jensen og hans stab gennemfører samtidig skovens nødvendige foryngelse med skyldigt

hensyn både til det forstlige og det rekreative. Ved Peter Lieps Hus har man f. eks. plantet hejstere. Overgangen fra gammelt og forfaldent til nyt og lovende er så nænsomt gennemført, at man skal være en særdeles hyppig og opmærksom skovgæst for at bemærke, at der i det hele taget sker forandringer.

De unge kulturer må naturligvis på grund af de store vildtflokke skærmes efter alle kunstens regler, og nyplantninger omgives med trådnet, som camoufleres med en bræmme af slåen og tjørn. Dyrehaven fornyr sig bestandigt, og da man således med sindsro kan se de kommende 300 år i møde, vil man uden bæven kunne kaste et blik på de forgange tre århundreder, som skabte den naturpark, Københavnerne er så lykkelige at have inden for rækkevidde.

Oprindelig hed området Boveskov (Bouæscogh), og om man har lyst, kan man læse om det i Valdemar den Andens jordebog fra 1231. Frederik den Tredje fik da i 1669 den ide at ind-

rette en dyrehave, og den kom – under navnet Stokkerup Dyrehave – til at strække sig fra Klampenborg i syd til Slesvigske Sten i nord. Resterne af en jordvold her markerer nordgrænsen. Bønderne i København og Frederiksborgs amter fik ordre til at »age erebærri; til Stokkerup Dyrehaves indelukkelse«, men før hegnet var bygget, var kongen død.

Den 13. juni, 1670 udstedte kong Christian den Femte en befaling: »Rigens Marskalch om Platz till Stockerups Bønder at biuge paa, Item om deris Frjhed«.

Og derfra stammer Dyrehaven. Landsbyen Stokkerup blev simpelthen fjernet, og kun gadekæret er tilbage. Det ligger sydvest for Eremitageslottet og kaldes Stokkerup Dam. Ryttere kan lide at køle deres hestes hove i vandhullet.

Jagtens glæder- og farer

Dyrehaven blev stor. Cirka 1.500 ha. (I dag er den på ca. 1000 ha). Vildt fra de omliggende områder blev drevet ind bag hegnet, og senere ankom der indfanget hjortevildt fra andre dele af landet. Nu skulle der rides parforcejagter. Dette var en sport, Christian den Femte som kronprins havde lært at sætte pris på under besøg ved Solkongen Ludvig XIV's hof. Den kostede ham senere førligheden og måske endda livet: en hjort gav kongen et slag, da han ville fange den af med sin hirschfänger, og et årstid efter døde majestæten uden nogensinde at have forvundet sit mén efter episoden.

Hverken Frederik den Fjerde eller Christian den Sjette var personlige yndere af parforcejagten, og i 1741 blev den nedlagt. Frederik den Femte genoprettede den dog, men i 1777 var det endeligt forbi, og det var godt det samme. Interessen for Dyrehaven levede uforstyrret videre.

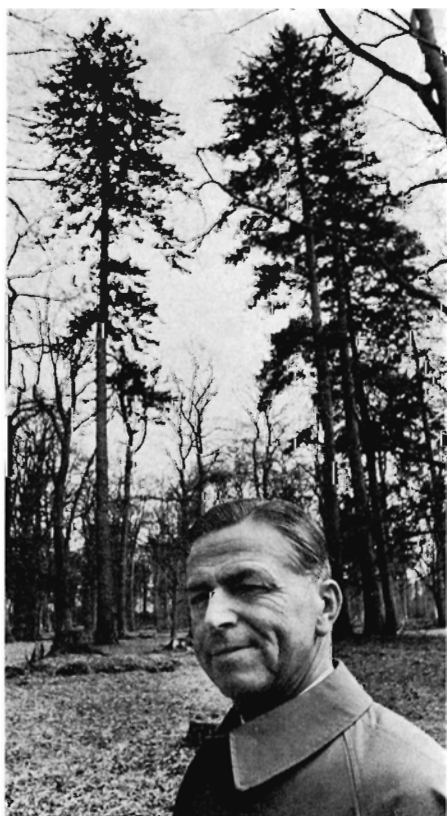
Christian den Femte havde bygget et lille jagthus af træ derude, men vejr og vind gjorde det af med den spinkle bygning. I 1736 lod Christian den Sjette den fremragende arkitekt Laurids Thurah tegne det Eremitageslot, vi kender og elsker i dag. Den yndefulde rokokobygning med den næsten geniale placering højt over sund og slette blev rammen om kongelige sammenkomster, hvor man spiste *en Her-*

mitage sans Domestique, hvorfor der indrettedes en elevator af form som et rundt spisebord. Fra køkkenregionerne blev det hejst op til spisesalen. Skade, at denne mekanisme ikke findes mere . . .

Eremitageslottet benyttes stadig, men dog kun til en eller to sammenkomster i forbindelse med kongejagter. På rampen foran det uddeles den første søndag i november hvert år Dronningens Ærespræmie til Hubertusjagten sejrherre, og en smukkere baggrund for de rødfrakkede jagttrytters møde med en tusindtallig skare af interesserede og begejstrede skovgæster kan man ikke tænke sig.

2.500 stykker vildt

Nu jages hjortene ikke mere af rytterne, men er genstand for en human vildtrensning, som må til for at holde bestanden på de ca. 2.500 stykker vildt, der omfatter dåvildt (2.250), sikavildt (40) og kronvildt (225), og som færdes inden for hegnene. I tiden fra 1. september til 1. februar bliver en trediedel af vildtet nedlagt. Det svarer til tillægget, og så kommer regnestykket til at passe. Dyrekødet sælges og bidrager derved til skovens økonomi. En mindre del – ca. 60 stykker vildt – indfanges levende og



Kgl. Skovrider A. Tage-Jensen.

sælges til andre dyrehaver eller jagtterræner herhjemme og i udlandet. At Dyrehavens hjortebestand er sund, og at kronvildtet er af international klasse, er bekendt.

En af skovrider Tage-Jensens bekymringer omfatter vildtets tillid til publikum. Flugtdistancen i Dyrehaven er naturligvis mindre end i almindelige skove. »Var den ikke det, ville den megen trafik gøre dyrene så stressede, at de slet ikke kunne eksistere,« siger han. »Men på den anden side må distancen aldrig blive nul, for så vil der kunne opstå nervøse situationer med skade til følge.«

Når man har færdedes hyppigt og gerne i Jægersborg Dyrehave, har man ikke kunnet undgå at undre sig over den megen tale om behovet for rekreative områder. Her ligger en perle af en skov, – venlig, tilgængelig og interessant, og naturligvis får den mange gæster, – men kommer man et stykke uden for de populære strækninger (f. eks. Peter Liep – Fortunen eller Ulvedalene), møder man på hverdage kun få mennesker. Rytterne bruger dog Dyrehaven flittigt, og rideskolerne burde nok sørge for instruktion af begyndere, der ikke altid kan fatte de forstligi motiverede forbud mod springning over grøfter og kvasbunker eller de begrænsninger, som af hensyn til kalvene sættes for ridningen i sommertiden, hvor man henvises til vejene og ridestierne.

Til gengæld er ordet frit, når man kommer ned i det syd-østlige hjørne, hvor Dyrehavsbakken (der burde hedde Dyrehavebakken) larmer, og pengesedlerne knitrer. Denne populære forlystelsespark er med til at give skoven et smukt årligt overskud, på halvanden million kroner, men hugst og vildtsalg m. m. bidrager dog også inden for mulighedernes grænser dertil. Dyrehaven er alene i kraft af sin placering i storbyens nærhed et usædvanligt område, og dens betydning for publikum er stor. Den i begyndelsen af denne artikel omtalte »Springforbiplan« vil ikke mindst ved sine bestræbelser på lidt efter lidt at forbinde skoven med Øresund give den dejlige dyrehave yderligere charme og skønhed. Det hele begyndte i 1941, da staten købte Villa Springforbi og virkelig tog fat på det arbejde, som i 1930'erne

var blevet antydet ved etableringen af »Staaings Plæne« lige nord for Bellevue Strandhotel. Planen skal skabe nye, frie udsigter til Sundet fra Dyrehavens højdepunkter omkring Eremitagen og give Strandvejens trafikanter mulighed for frie udsigter ind over naturparkens sletter mod det græssende hjortevildt og Thurah's smukke lille slot. Foreløbig har villa-opkøb kostet ca. 6.5 mill. kr., og en kilometer strandareal er blevet frilagt og offentligt tilgængeligt, mens det første kønne kik ind i den jubilerende have er blevet muligt.

Sådan befinder jubilaren sig da i bedste velgående på 300 års dagen, og vore gode ønsker for de næste 300 år følger den.

ØK-skovdistrikt i Indonesien

Østasiatisk Kompagni har nu sammen med det franske selskab Cicofrance indledt skovdrift i Indonesien efter, at det i fællesskab oprettede selskab Sumkal Tiber Corporation har fået koncession på skovene i et område på Sumatra på ca. 80.000 ha svarende til godt halvdelen af Nordsjælland og strækkende sig ca. 30 km langs den vestlige bred af Siakfloden, som løber ud i Malakkastrædet.

Cicofrance står for den egentlige skovdrift, medens ØK især skal tage sig af eksporten og salget af produktionen. Allerede nu er man nået op på ca. 7.000 cbm træ om måneden, men det ventes, at man i år når op på 10.000 cbm. Skovene indeholder 25–30 forskellige brugbare træarter, hvoraf de syv går under fællesbetegnelsen Meranti, der afsættes til Japan og Okinawa, medens man for flere af de andre sorters vedkommende regner med afsætning i Singapore.

– *Kristeligt Dagblad.*

★

Nordjyske landskabelige værdier skal bevares

Den kendte Madum sø ved Rold skov mellem Skørping og Astrup søges fredet. Danmarks naturfredningsforening har anmodet fredningsnævnet for Ålborg amt om at tage sagen op, og dette vil ske på et møde i nær fremtid. Ligeledes er der planer om at frede et område på 100 ha smuk natur ved Navn sø nær Gatten i Vesthimmerland. – *Aalborg Amtstidende.*



Fra egnen ved Reykjavik, hvor en tilplantning på omkring 1500 ha er i gang. Træerne er sitka, ca. 14 år gamle.

Skovbrug i Island

Resultaterne af et dansk initiativ under vanskelige vilkår

Af VILH. KJØLBY

I Island kan man færdes meget lange strækninger ad vejene, der følger dalene eller går over lave pas med lyngheder, uden at træffe folk eller fæ. Halvtreds til hundrede km af sådant ødeland er ikke ualmindeligt. Når der endelig dukker bygninger frem, er det ofte på særlig naturskønne steder i form for skoler el., lign. der om sommeren bruges som hoteller.

Island er et meget stort land med en rigdom af uberørt natur.

Islands befolkning bor i dalene (og byerne), men det fortæller alligevel lidt om, hvor god plads der er, at der i Island bor omkring 2 mand pr km², medens vi i Danmark har betydeligt over 100 på det samme areal.

Islands skovbrug står i dag, til trods for overmåde vanskelige forhold, der må kæmpes med deroppe i det høje nord, på et meget fremskredent stade. Særlig den sidste snes år har betydet en voldsom fremgang på dette felt. Udviklingen skyldes særlig en intensiv og nøjagtig proveniensforskning.

Det menes, at de fleste islandske dale har været dækket af birkeskov, da

landnamsmændene kom. I løbet af århundrederne er det meste af denne skov forsvunden, hovedsagelig på grund af erosion, rovdrift, misrøgt – særlig på grund af fåregræsning – og sandsynligvis også på grund af klimaændringer. Da langt den største del af Island er helt øde højsletter, der ligger over skovgrænsen, kan denne skovvækst, der har bestået af birk under en eller anden form, dog aldrig have dækket mere end maksimalt 30–40 % af landet.

Islands skovbrug begyndte med anlæg af plantager samtidig med, at der blev startet et omfattende arbejde for at redde resterne af birkeskoven.

Proveniensforskningen er jo ny inden for skovbrug. Heri må ses en væsentlig del af årsagen til, at det er et ret deprimerende syn at se de først anlagte plantager fra omkring 1900 i Island i nærheden af Reykjavik. Plantagerne består hovedsagelig af kummerlig bjergfyr, mere eller mindre udgåede. Væksten har været minimal.

Det var den danske kaptajn *Carl Ryder* og professor i skovbrug *C. V.*

Prytz, der tog det første initiativ til at begynde skovfredning og skovplantning i Island. På deres foranledning kom *C. E. Flensborg*, der senere i en lang årrække var direktør for Hedeselskabet, til Island i året 1900. Her kom han til at virke i 6 år. Den nuværende skovdirektør i Island *Hákon Bjarnasson*, skrev bl. a. følgende om Flensborg ved hans død i 1966: »Til trods for at Flensborg har udført et stort og godt arbejde i Danmark, vil hans navn dog uden tvivl leve længere i Islands historie, fordi han var den første skovbruger, som lagde et grundlag for skovdyrkningen i Island. Det er blevet fulgt indtil nu, og vil blive fulgt i mange år fremover«.

★

Flensborg påbegyndte indhegninger af skovarealer, særlig i Østisland i Hallormstad. Birkeskoven skulle værnes mod fårene, der færdedes overalt i store mængder. Først når indhegningen var fuldført, var der en mulighed for at forsøge at plante nye træarter ind. Samtidig gjorde han forsøg med forskellige nåltræer, som han troede ville kunne klare sig. De eneste oprindelige træarter på Island af nogen betydning er birk og røn; enen findes som dværgvækst på Island. *Flensborgs* efterfølger blev skovdirektør *Kofoed-Hansen*, der midt i 30'erne blev afløst af den nuværende direktør, fulgte *Flensborgs* hovedlinje, men efterhånden som han så, hvor dårligt de fleste af de oprindelige plantninger udviklede sig, helligede han sig mere og mere indhegningsarbejderne.

Da *Hákon* (på Island anvender man kun fornavne) blev direktør for skovbruget, begyndte han straks at foretage nærmere undersøgelser over væksten af udenlandske træarter. *Hákon* er dansk forstkandidat. Han fandt, at sibirisk lærk var en af de træarter, der så ud til at kunne trives. Denne art fandtes i planteskolerne bl. a. ved Akureyri og i Hallormstad, stammende fra *Flensborgs* og *Kofoed-Hansens* tid.

På et areal i Hallormstaðaskógur blev der i 1937 og 1938 udplantet sibirisk lærk under skygge af birk. Lærkefrøene stammede fra Archangelsk ved Hvidehavet. Planterne stod i nogle år i skygge under birkene, men da der

blev lysnet for dem, begyndte de at gro meget hurtigt.

De danner nu en smuk bevoksning. Ved 24 års alderen var opnået en middelhøjde på 8,9 m. Det svarer til, at lærkene er vokset i højden, omtrent som rødgran gør her i Danmark på lidt tarvelig jord.

Det vil trods nøjagtige undersøgelser altid være lidt af et held, om man finder den helt rigtige proveniens, men her ser det ud til, at det er lykkedes. Dog må man ikke glemme, at fordi det kan lykkes at få lærkene til at gro så godt i Hallormstad, så behøver det samme ikke gælde andre steder i det vidtstrakte land. Vækstforhold og klima er så forskellige, at der stadig må arbejdes ihærdigt med spørgsmålet om proveniens. Men Hákon har forstået at udnytte det gode resultat med den sibiriske lærk, således at der er blevet bevilliget penge til nyplantninger af de forskellige træarter, man ønsker at dyrke, og til andre skovbrugsformål.

Grundet de gode resultater med lærkedyrkning har man udvidet arealet med denne træart i Hallormstaðaskógur betydeligt til omkring 100 ha. Desuden er der tilplantet store arealer, særlig med rødgran fra Trøndelag i Norge, sitkagran fra Alaska, contortafyr, samt i mindre omfang bl.a. blågran fra Colorado og Canada samt hvidgran fra Alaska. Skovarealet er på omkring 650 ha.

Træarterne synes, i hvert fald indtil nu, at trives ganske udmærket, når de får lov at vokse op under beskyttelse af den gamle birkeskov.

★

Fjeldene, der omgiver skoven, er ikke særlig høje (400 til 500 m), men kold luft fra Vatnajökul blæser ved sydlige vinde over området. Vi er næsten inde i området med midnatssol, således at fordelingen af lys og mørke er helt anderledes end under vore himmelstrøg. Middelnedbøren er ikke så forskellig fra vores. Den andrager 689 mm. Middelttemperaturen i sommertiden er omkring 9,5°.

Den lave temperatur betyder, at forvitringen og omsætningen i jordbunden bliver langsom, og der finder heller ikke megen udvaskning sted. Derfor ser man tydeligt, når der graves et jordbundshul, næsten helt op til over-

fladen et askelag stammende fra vulkanen Askjas udbrud i 1875. Længere nede ligger flere askelag fra forskellige vulkanudbrud helt ned til aske fra Örafjallas udbrud i 1362.

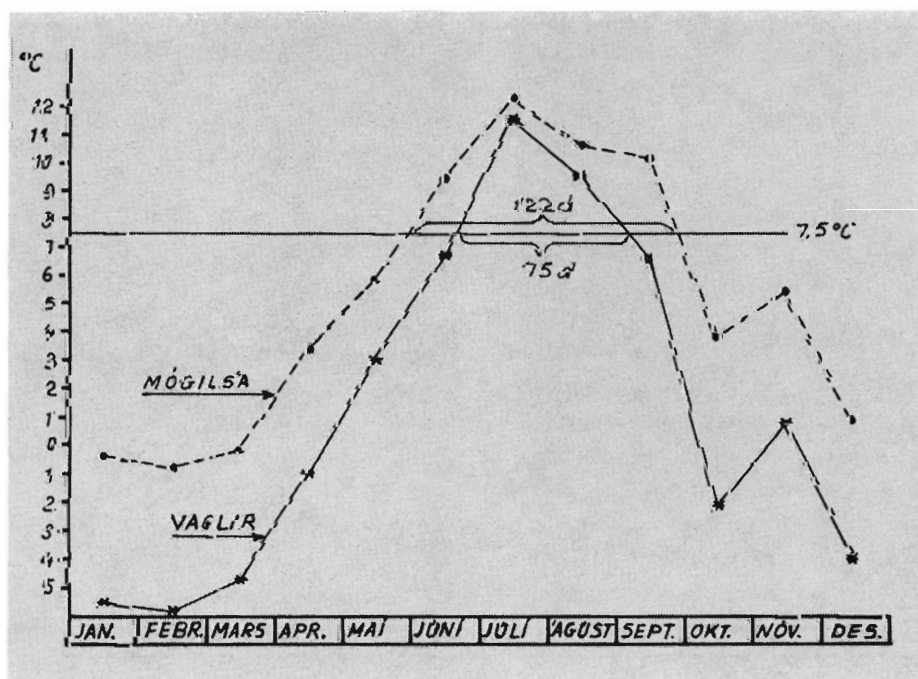
Gunnar Gunnarsson beretter (Sagaøen, ca. 1950) om, hvorledes der i hele Örafi-egnen kun blev reddet en hyrde-dreng, som under udbruddet søgte ly i en klippehule, og en hest, der tilfældigvis befandt sig på toppen af en høj. Det var store dele af jøklen, der løsnede sig og styrtede i havet. »Hvem kan forestille sig en sådan sommer? Og ikke bare én! Atter og atter tog ilden magten. Folk vågnede ved, at huset driver til havs, og ser i undergangen kun mørke, lyn fra jordens indre, ild, nat og død. Eller de står til over anklerne i giftig aske på deres græsmarker med styrtende huse bag . . .«

For skovenes vedkommende er lavastrømmen af stor betydning. Omkring en trediedel af Island er inden for de senere årtusinder dækket af nye lavastrømme. Her er forvitringen ikke skredet så langt frem at der har været nogen virkelig mulighed for, at ny skov har kunnet etablere sig. Hvis man færdedes mellem Keplavik og Reykjavik, vil man have oplevet synet af den golde nye lava, hvor ingenting vil trives og gro.

Omkring Reykjavik er klimaet et helt andet end det, der findes i Hallorm-

stad. Sommermiddeltemperaturen er ganske vist kun omkring 1° højere her, og nedbøren er større, men i hele begyndelsen af vækstperioden (og somme tider langt ind i den) skifter vejret mellem frost og tøj. Man kan meget vel have en lang periode meget tidlig på året, hvor temperaturen ligger så højt, at træerne er begyndt på, eller måske endog har fuldendt, udspringet. Så falder det ind i en periode med frost. Det kan også ske fra dag til dag. Man har eksempler på en dagtemperatur på omkring +15°C, der afløses af nattemperatur på ÷10–÷15°. Dette er dog ekstreme forhold, men en forskel på 5–10 grader kan forekomme i april, næppe i sidste halvdel af maj, idet solen da er for længe på himlen. Til trods for disse vanskelige forhold arbejdes der på at få skov op i Reykjaviks omegn.

I selve byen findes ret store træer i haver og parker, hvor de ligger i læ af huse o. lign. Vinden, der lige som frosten kommer pludselig med styrke på 10 eller mere, er også en af de faktorer, som en skovdyrker må tænke på. I Tórshavn på Færøerne har man på Hedeselskabets initiativ anlagt en flere ha stor plantage – nu en smuk skov – under lignende forhold – dog nok knap så barske som de islandske. Det er næppe forkert at give Flensborg æren for denne skov. Han, der var færøsk gift, kom meget til Tórshavn.



Haukur Ragnarsson: Kurver over middeltemperatur samt antal dage i vækstperioden (over 7,5 gr. C) for to meteorologiske stationer i Island. (d = dage)

Men foruden på statens egne arealer sker der også gennem skovdyrkningsforeningerne (skógræktarfélagene) en tilplantning af arealer i de islandske dalfør. Reykjaviks skovdyrkerforening er den ældste og stammer helt fra *Flensborgs* tid. Iøvrigt er der spredt over landet 24 sådanne foreninger. I 1967 blev der gennem foreningerne udplantet 442.000 planter. Ansætter vi forbruget pr. ha til 7.000 stk. fås, at der gennem foreningerne er tilplantet omkring 65 ha. Private skovejere planter også i ret stor udstrækning. Udover birk (60.000 planter) er resten nåletræer, først og fremmest sitkagran, bjergfyr, rødgran og contortafyr.

De fleste af planterne avles enten i statens eller skovdyrkerforeningernes planteskoler, hvor planterne tiltrækkes fra frø. En opgørelse viser, at der fra disse planteskoler er solgt ca. 1 mill. planter i 1967.

★

En nyvinding i det islandske skovbrug er bygninger for et forstligt forsøgsvesen. Det er blevet etableret ved hjælp af en gave fra det norske folk. *Kronprins Harald* foretog indvielsen d. 13. august 1967. Der er bl. a. bygget store væksthuse, hvor der drives skovforædlingsforskning.

Af forstmændene i Island er, som nævnt, direktøren dansk forstkandidat;

skoven mener, at den islandske natur vil skæmmes af den udenlandske trævækst, tilhængerne går lige så varmt ind for, at dyrkingen kan skabe skønhed, bedre klimaforhold og erhvervsmuligheder.

Næsten endnu større vanskeligheder skaber fårene. De findes i store mængder overalt, og der skal gode indhegninger til for at holde dem ude. Om fårene skulle gå hen og ødelægge nogle planter ses der stort på, men vé den, der kommer til at køre et får over! Måske er en del af disse vanskeligheder skabt, fordi man stadig er tilbøjelig til at tænke på de dårlige, gamle plantager i nærheden af Reykjavik, men vanskelighederne vil nok blive mindre, efterhånden som flere lærer de gode resultater af de nye arbejdsmetoder at kende.

Men man ønsker heller ikke at forstyrre naturens orden. Jeg besøgte en dag et område, hvor man havde fået contortafyr op til mandshøjde, en plantning der så lovende ud, men der var netop begyndt et luseangreb. Ved hjælp af en svag nikotinopløsning og en rygspøjt, der fandtes på stedet, ville man hurtigt kunne afværge faren, men man ville hellere lade det hele gå ud, end bringe forstyrrelser ind i naturen. Det samme forhold mødte jeg andre steder.

For de større dyrs vedkommende er der i Island ikke nær så store farer at kæmpe imod som her i Danmark. Af hjorteslægten findes kun en lille flok (indfødte) rensdyr, der nu lever vildt i Østisland. Haren findes ikke.

Vilh. Kjølbj.



Fra planteskolen i Hallormstad.

derudover arbejder flere forstkandidater – hvoraf én er dansk uddannet, de øvrige har fået uddannelsen i Norge – enten i skovdirektoratet eller i tilknytning hertil. Nogle enkelte sidder som skovridere ude på distrikterne. Der er også tilknyttet skovfogeder til virksomheden.

Denne lille skare suppleret med folk fra skovdyrkerforeningerne eller andre, som har interesse for skovdyrkning, har meget at kæmpe med.

Først og fremmest er der de store afstande i forbindelse med de meget dårlige veje, som i store dele af året ikke kan befærdes på grund af vejrliget. Dette forhold gør det bl. a. vanskeligt at bygge en spånpladefabrik, som det

islandske skovbrug har planer om. Da hovedparten af skovene findes i Nord- og Østisland, ville fabrikken bedst kunne bygges f. eks. i nærheden af Akureyri.

Et andet forhold er ejendommeligt. Is-lændinge er som bekendt nationalbevidste. Man skulle derfor tro, at det ville være et almindeligt ønske igen, at se skov gro op, hvor den før har været, men sådan er det ikke ganske. Man tager faste standpunkter i dette spørgsmål, som forøvrigt også i andre lande. Det betyder, at man enten går glødende ind for skovdyrkning, eller at man bekæmper den af al magt. »Naturelskere« er nu på retur, men fåreavlen er stadig den største hindring. Modstandere af

Trægulve til containere

Danmark får nu sin første fabrik for fremstilling af trægulve til containere. Fabrikken skal opføres i Hjørring, og der bliver tale om et byggeri til 7-8 millioner kr.

Virksomheden, som efter planen skal påbegynde produktionen i år, får navnet Bullboard K/S, og produktionen vil udelukkende blive lagt an på eksport, fortrinsvis til England, hvor containerfabrikkerne savner det hårde bøgetræ, som er nødvendigt til containergulve. Direktør for firmaet bliver skovrider *Nils Kjølsten*.

LITTERATUR

Axel S. Sabroe: Skoven set indefra. Det Schønbergske Forlag. Kbh. 1970. 170 s. Kr. 16,50. (1. udg. 1966).

Statsskovrider, dr. agro. A. S. Sabroe har skrevet en bog om den danske skov i serien »Schønbergs kulturelefanter«.

Forfatteren giver i de indledende kapitler ret indgående oplysninger om: statistik, skovens jordbund og klimaforhold (stormskader). Derpå følger et historisk afsnit (17 s.) med oplysninger om dansk skovbrugs ledende skikkelser gennem tiderne.

Et af hovedafsnittene i bogen handler om de enkelte træarter og en del buske (34 s.): Bøg, eg, ask etc., og hver træart beskrives på udmærket måde vedrørende dens indvandring, anvendelse, dyrkningsforhold etc.

De fleste felter inden for skovbruget omtales i denne bog: Trærnes kamp, udhugningen, tilvæksten, arvelighed, foryngelse, veddets anvendelse, skoven og publikum etc.

Man kan vist benævne bogen: en halvpopulær monografi over dansk skovbrug. Den er skrevet på en let tilgængelig måde for de mange, som interesserer sig for skoven og dens betydning; for den praktiserende forstmand er der afgjort mange gode oplysninger at notere sig i bogen. – Efter ønske fra Statens bibliotek for blinde indtattes første udgave af bogen i fjor på båndoptagelse af skuespillerinden Ebba Norgaard.

P. H.

Danske Skoves Handelskontor vest for Storebælt

Siden sidst har der som andet sted nævnt været ført prisaftaler omfattende nåletræ, både tømmer og rummeter-effekter. Dette har på ingen måde påvirket markedet, tværtimod, begge parter har nu fået faste retningslinier at gå efter.

Kulturtiden er nu inde, og den bliver i år kort og hektisk. Dette bevirker, at de fleste skovdistrikter for øjeblikket har indstillet skovningen. Det er mit indtryk, at man stort set har solgt, hvad der er skovet i vinterens løb.

Ingen har meldt om afsætningsvanskeligheder.

Jeg skal ganske kort prøve at komme med en markedsorientering om de kommende måneder.

Bøg kævler. Der er ingen tvivl om, at der i sommerens løb vil blive tale om sommerskovning af denne træart. Dansk Træcellulose i Assens er jo tilsyneladende umættelig i øjeblikket, og vor nabo i Køge har som bekendt længe praktiseret sommerskovning. Dette med at man kun skover løvtræ om vinteren hører en svunden tid til.

Nål tømmer. Mange mindre savværker har holdt stille i de værste vintermåneder, hvilket har bevirket, at de har oparbejdet et lager af råtømmer. Dette er sandsynligvis forklaringen på, at nogle enkelte distrikter kan berette om stagnation i salget. For øjeblikket køres der på fuld kraft, og de fleste savværker har endog meget store ordrer liggende for de næste 3 mdr. Hvad efteråret vil indbringe, er det endnu for tidligt at udtale sig om. Altså foreløbigt god afsætning overalt. Skulle det, slik mod alle regler, ikke være tilfældet, kan handelskontoret formidle export. Dette skulle dog ikke være nødvendigt i den nuværende situation.

Nål. kassetræ. Rivende afsætning. Man skulle tro, at plastickassen endnu ikke var opfundet! Hvad dette skyldes er svært at sige, men der er ingen tvivl om, at man med bedre fiskeredskaber og med de større fiskekuttere fanger flere fisk. Samtidig viser det sig, at fisk som fødevarer viser en stærkt stigende tendens. Priserne ligger for øjeblikket på 50–56 kr. pr. rm., alt efter kvalitet.

Til slut vil jeg derfor gerne pointere, at handelskontoret er til disposition, såfremt man har problemer af den ene eller anden art.

Bent Bundgaard-Pedersen.

Årtusinders skovtyper genskabes ved Århus

15.000 års skovtyper vil nu genopstå ved Århus, idet man i tilknytning til Forhistorisk Museum forsøger at genskabe de 10–12 forskellige skovtyper, der har været i Danmark i istiden.

I disse skove vil man forsøge at ud-sætte vildsvin, dyr, der ellers ikke lever vildt i Danmark, men som i hovedparten af tidsrummet siden istiden har udgjort en naturlig del af skoven og dens verden, oplyste skovrider, dr. agro. Kjeld Ladefoged, Marselisborg, der selv medvirker ved forsøget, i et causeri over emnet: Skovnaturen. Skovrideren fortalte om det såkaldte græsningsbrug, der eksisterede for ca. 150 år siden på den måde, at bønderne sendte deres svin ud i skoven, hvor de spiste egenes og bøgenes frugter. Skovens værdi måltes dengang i, hvor mange svin de kunne føde.

Ulempen ved at sende svinene »på olden« var, at de hæmmede de nye træers vækst ved at bidde knopper og topskud af. På samme tidspunkt var træ en slagt hård valuta, idet Danmark brugte enorme mængder træ til sin krigsflåde, der var af verdensformat. Som eksempel nævnes, at der til bygningen af et skib på størrelse med fregatten »Jylland« gik henved 3.000 egetræer. For at få træ nok til flåden blev man derfor i 1805 nødt til at frede skovene, og man gjorde det effektivt ved at grave grøfter og kaste volde op langs skovene og sætte et rishegn op. Man kan endnu i dag se rester af disse grøfter og volde i udkanten af vore skove.

Vedrørende forurening af naturen, brug af kemikalier ved sprøjtning o.s.v. citerede Kjeld Ladefoged en forsker, som har sagt, at der er større fare ved at bringe uorden i naturens husholdning, end der er ved atombomben.

– *Viborg Stifts Folkeblad.*

Politiken fortæller, at tronfølgeren, prinsesse Margrethe har planer om at erhverve en skov, og at det har været på tale at købe et passende skovområde nær ved jagtgården i Trend, så driften af de to ejendomme kunne lægges sammen. Politiken mener dog også at vide, at der kan blive tale om en anden skov knapt så langt fra København. Hofchef Ebbe Munck bekræfter, at spørgsmålet om erhvervelse af en skov er under overvejelse.

Den mulige disposition står i forbindelse med, at tronfølgeren har afhændet »Nordgården« til Carlsberg Bryggerierne.

Dyrkning og salg af pyntegrønt

Nogle vest-tyske erfaringer og synspunkter

Af forstkandidat CARL BANG, Statens forstlige Forsøgsvæsen

I oktobernummeret (1969) af Forstarchiv giver Oberforstmeister P. Christiansen, Kiel, en bred og detaljeret behandling af emnet dyrkning og afsætning af pyntegrønt, som det anskues under en slesvig-holstensk synsvinkel. En hel del ting i artiklen kan dog påregne interesse også her i landet.

Mere eller mindre indgående omtales rødgran, *Picea omorika* og *P. pungens glauca*; *Abies alba*, *A. amabilis*, *A. concolor*, *A. grandis*, *A. nobilis*, *A. Nordmanniana* og *A. Veitchii*; Douglasgran, *Tsuga canadensis* og *T. heterophylla* samt *Chamæcyparis*.

Forfatteren anvender udtrykket »skovgrønt« (Waldgrün) som samlebegreb for juletræer og klip; denne betegnelse vil blive anvendt i det følgende. Ligeledes vil begrebet »klip« her omfatte afskårne grene af såvel nåle- som løvtræarter til alle slags dekorationsformål.

Dyrkning

Med sine meget omhyggelige anvisninger henvender artiklen sig på dette punkt nærmest til begyndere i faget, og forfatteren nævner da også, at antallet af specielle skovgrønskulturer over 5 ha er ringe i Slesvig-Holsten. Dyrkningsafsnittet indledes med en advarsel til dem der tror, at skovgrøntproduktion er en billig, nem og risikofri vej til hurtig og stor afkastning. Man må regne med plantningsudgifter på mellem 3.600 og 4.500 DM pr. ha, alt efter træart og plantetæthed, samt renholdelses- og gødskningsudgifter af 300–500 DM pr. ha og år i mindst 4 år. Forfatteren fastslår iøvrigt, at S-H med sine jordbunds- og klimaforhold, specielt den normalt tilstrækkelige nedbør og høje luftfugtighed, frembyder særdeles gunstige betingelser for grøntproduktion, særlig af *Abies*-arterne, der hævdes i almindelighed at ynde maritime klimaforhold.

Dyrkningsanvisningerne omfatter proveniensvalg, gødskning, planteafstand

og kulturpleje. Af provenienstips nævnes for Douglasgran (den blå Douglasgran, hvis blågrønne klip i Tyskland betinger en højere pris end den almindelige grønnes) områder omkring øvre Fraser River i British Columbia, for *Picea omorika* formodes højdelaget omkring 800 m (i Serbien) at repræsentere optimum for de særligt efterspurgte sølvblå, tæt benålede individer. For *Nordmanniana* anbefales provenienser i det centrale Kaukasus, hvorfra krydsninger med *Abies alba*, og formentlig navnlig *Abies Bornmülleriana*, må anses for udelukkede; for *nobilis* fremhæves bl. a. Frijsenborg.

Med hensyn til *Picea pungens glauca* og særlig typen *P. p. »Glauca Koster«*, som nyder stor popularitet i Tyskland, idet dens klip noteres til praktisk taget samme priser som *nobilis*, må man betinge sig de mest blå populationer hos sin planteleverandør. Vedrørende *Picea pungens »Glauca Koster«* (Blaauw & Co.) kan iøvrigt oplyses (efter G. Krüssmann: Die Nadelgehölze): I 1885 første gang bragt på markedet af A. Koster Mz. Boskoop, som et ret væsentligt frøplantemateriale, fremstået ved forædling af særligt blå individer af *Picea pungens*. Adskillige virksomheder udvalgte heraf deres egne typer, således markedsførte firmaet J. H. van Nes i 1913 en type under betegnelsen *P. pungens »Glauca Compacta«*, og det er denne, der i dag anerkendes som »*Glauca Koster*«. Den må ikke forveksles med hængeformen *P. p. kosteriana* Henry = *P. p. »Glauca pendula«*, Beissn.

Efter behov (jordbundsanalyser) gives en grundgødskning, bredsæt før fuldbearbejdning eller i plantehullet samtidig med plantning. pH styres delvis gennem N-kilden eller med mergel, det sidste særlig for *Abies*-arterne. Etablerede kulturer kan til vækststimulering gives N-tilskud, som også kan tjene til korrektion af nålefarven. I denne forbindelse omtales nogle resultater af et gødningsforsøg, udført

af statsskovvæsenet i S-H: den eventuelle farvevirkning af en fuldgødsning er reelt begrænset til det pågældende år, hvorfor et sådant tilskud må gentages hvert høstår.

Anvisningerne for plantealder og -afstand følger ikke altid de hos os gængse normer. Således anbefales det at bruge kun 3-årige omskolede planter af *Abies*-arterne; planter, der har stået længere på prikbed, risikerer alvorlige rodbeskadigelser ved optagningen og deraf følgende vækststagnation. For klippekulturer opererer forfatteren med noget lavere plantetal pr. ha end almindeligt i dansk praksis, nemlig 800–1.600 pr. ha.

Kun hvis man bevidst sigter mod en mellembenyttelse af juletræer eller klumplanter, kan man gå op til de herhjemme vel nok mest anvendte 4.500–5.000 planter pr. ha, idet man af hensyn til produktionen af klip dog ret hurtigt bør bringe plantetallet ned på ca. 1.300 pr. ha. Den i denne forbindelse naturlige løsning: én træart til klipning i blanding med en anden til juletræsproduktion omtales også, idet det som princip anbefales at kombinere en hurtigt med en langsomt voksende træart.

Kulturplejeanvisningerne følger i alt væsentligt dansk praksis: ammer af el, som plantes samtidig med kulturen og holdes i 3–8 år, eller japansk lærk, som dog bør være afviklet før første høst. Betydningen af en effektiv renholdelse understreges, den er vigtig, dels for at undgå vækststagnation, dels, og navnlig, for at holde de nederste grenkranse fuldt og sundt benålede samt fri for visent græs o. lign. Renholdelsen bør helst ske ved ikke for dybtgående fræsninger. Kemisk ukrudtsbekæmpelse indebærer efter forfatterens mening en for stor risiko for kulturen, navnlig i dens første år, foruden at bundvegetationen, omend den er vissen, udgør et isolationsgrundlag, som øger faren for frostsvidning.

Afsætning

Om indhøstningen af juletræer og klip gives ingen anvisninger, udover hvad der i forbindelse med omtalen af de forskellige klipsortimenter nævnes af krav til grenlængde og -tykkelser. Hvad

disse krav angår, har der hidtil kun eksisteret 2 sortimenter: *dækgrønt* til forskellige former for jorddækning (kirkegårde og haver) og egentligt *pyntegrønt* (Schmuckgrün) til kransbinding, juledekorationer o. lign. Samtidig med, at forbrugernes ønsker går i retning af ædlere og dyrere træarter, øges også antallet af sortimenter. Forfatteren foreslår derfor en opdeling af klipgrønt i fire sortimenter: dækgrønt, kransgrønt, dekorationsgrønt og dekorationsgrene (enkeltgrene af særlig skønhedsvirkning, f. eks. med kogler). Det oplyses iøvrigt, at der til Hamborgs blomstertorv årligt leveres ca. 2.500 tons klip af rødgran, Douglasgran og ædelgran, svarende til mere end 1 mill. DM og næsten udelukkende hidrørende fra danske eksportører. Slesvig-Holstens klipbehov andrager 1.500–2.000 tons årligt, som leveres af dels lokale, dels danske producenter. Den danske skovgrønteksport betjener også andre tyske områder, f. eks. Ruhr, Frankfurt og München, og ud-

gør efter forfatterens skøn ialt mere end 10.000 tons klip årligt.

Den tyske produktion af klip falder i øjeblikket hovedsageligt på dækgrønt og Douglasgran og vil efter forfatterens mening maksimalt, i løbet af 10–15 år, kunne dække ca. 25 % af det totale klipbehov, og kun såfremt de større producenter koordinerer deres salg og i højere grad end hidtil tilpasser produktionen de gældende køberkrav til sortimenter og kvalitet. Han regner ikke med, at de tyske producenter vil kunne fortrænge den danske eksport fra de overregionale markeder i storbyerne.

Følgende prisoversigt, gældende fra Slesvig-Holsten, er udarbejdet af forstafdelingen ved landbrugsministeriet i S-H på grundlag af oplysninger fra Hamborgs blomstertorv samt danske producenter og eksportører. Priserne 1968/69 stammer fra Christiansens artikel, 1969/70-priserne fra »Bauernblatt für Schleswig-Holstein«, 1. november 1969. C. Bang.

**Engros-priser ab skov, pr. løb. m eller kg
Slesvig-Holsten 1968/69 og 1969/70**

Sortiment Træart	1968/69 DM	1969/70 DM	Sortimentskrav
Juletræer			
Rødgran	0.70–1.00	0.70–1.00	
Sitkagran	2.00–2.50	2.00–2.50	
Nordmannsgran	6.00–8.00	6.00–8.00	
Picea pungens	4.00–6.00	4.00–6.00	Blå typer
Picea pungens	2.50–3.00		Grønne typer
Picea omorika		3.00–5.00	
Dækgrønt			
Rødgran	0.10–0.13	0.12–0.13	Så lange grenene er grønne
Douglasgran	0.20–0.24	0.22–0.24	(indtil 150 cm)
Pyntegrønt			
Rødgran	0.14–0.17	0.14–0.16	
Sitkagran	0.20–0.24	0.20–0.24	
Picea omorika I	0.32–0.34	0.30–0.32	Klasse I: indtil 50 cm fra
Douglasgran I	0.32–0.35	0.34	grenspids eller 60–80 cm
Douglasgran II	0.28–0.32	0.30	og blyantstykke ved snittet.
Abies grandis I	0.28–0.36	0.36–0.40	Klasse II: 80–120 cm lange,
Abies grandis II	0.24–0.28		små farvefejl tilladte.
Alm. ædelgran I	0.28–0.32	0.36–0.38	Klasse III: indtil 150 cm
Alm. ædelgran II	0.24–0.28		lange, farvefejl tilladte.
Østrigsk fyr		0.26	
Weymouthsfyr	0.70–0.80	0.72	
Bjergfyr	0.16–0.24		
Murrayanafyr		0.36	
Thuja	0.28–0.44		
Nordmannsgran I	0.60–0.80	0.70–0.80	
Nordmannsgran II	0.40–0.60		
Nobilis extra	3.30–4.00	3.30–4.00	
Nobilis I	2.10–2.40	2.40	
Nobilis II	1.20–1.40	1.60–1.80	
Nobilis III	0.70–1.00		
Picea pungens glauca extra	3.30–4.00		
Picea pungens I	2.00–2.40	2.40	
Picea pungens II	1.50–1.60	1.60–1.80	
Picea pungens III	0.90–1.10		

Christiansen, P., 1969: *Schnittgrün – Erfahrungen bei Anbau, Aufarbeitung und Vermarktung in Schleswig-Holstein*. Forstarchiv, 40: 185–193.

Krüssmann, Gerd, 1960: *Die Nadelgehölze*, 2. Aufl., Berlin.

Preisnotierung für Schmuckgrün, Deckbusch und Weihnachtsbäume in Schleswig-Holstein 1969-70. Bauernblatt/Landpost, Rendsburg, 1. nov. 1969.

Dødsfald

Kammerherre, hofjægermester *Vincens Grandjean*, Vennerslund på Falster, er død, 71 år.

TEKNOLOGISK INSTITUT

Teknologisk Institut har udsendt undervisningsplan for 1970/71. Afsnitsplanerne kan fås ved henvendelse til Teknologisk Instituts skoleafdeling, Hagemannsgade 2, 1607 Kbh. V, tlf. (01) 15 87 60, lokal 200 el. 201.

Dividivi-træernes frugter

I Colombia i byen Rio Hacha har den danske virksomhed, A/S Niro Atomizer medvirket ved opførelsen af en garverstoffabrik, idet den har leveret et spray tørringsanlæg. Fabrikken oparbejder frugterne af Dividivi-træerne til garvestof.

Dansk Standard i millimeter

For første gang er der udkommet en Dansk Standard for træ, som ikke nævner tommen som en mulig måleenhed.

Ikke desto mindre spørger tommen stadigvæk i adskillige af de fastsatte dimensioner, som er rene »oversættelser«, hvorved forskellen fra hidtidig praksis er minimal. Men nu hedder det altså millimeter og ikke mere femkvart tomme.

Derimod indeholder standarden et fornuftigt udvalg af gængse dimensioner og – hvad der er nyt i forhold til tidligere standard – en række originalsavet plankedimensioner.

DS 146 kan købes hos: Dansk Standardiseringsråd, Aurehøjvej 12 – 2900 Hellerup. Tlf. (01) 43 HELrup 9315.

Teknisk Leksikon

I anmeldelsen af Teknisk Leksikon, bd. II i »Skoven«, hefte 4 var meddelt forkerte priser på værket.

Prisen for Teknisk Leksikon er kr. 900,- for hele værket (bd. I–V) og kr. 200,- pr. bind ved salg af enkelte bind.

Klimaet

Januar 1970 havde overvejende vind fra østlige retninger og betydeligt under normal temperatur. Fugtighedsgraden var ubetydeligt og skydækket langt over, medens nedbøren var betydeligt under det normale. I gennemsnit fik Jylland-Øerne 24 mm (normal 45 mm ÷ 47 %). Temperaturen landsgennemsnit blev 2,8° under normalen.



DET FYENSKE TRÆLASTKOMPAGNI A/S
ODENSE TELEFON (09) 12 22 22



**Alle arter
skovplanter**
i prima kvalitet

Forlang venligst tilbud!

Tilsluttet Herkomstkontrollen med skovfrø og planter.

Geisler-Nielsens Planteskole I/S
8723 Løsning . Telf. 05 - 65 12 11



**Paludans
Planteskole A/S**

Klarskov – 4760 Vordingborg
Telefon Klarskov 9 (03-782)

Skovplanter, Læ-, Hæk- og
Hegnplanter

Tilsluttet herkomstkontrollen
med skovfrø og -planter

En særdeles velpasset lystskov fortrinsvis beplantet med gran og lærketræer og med gode jagtmuligheder nær Gelsted er til salg. Henvendelse til **Fru Rigmor Møller**, Kongensgade 71, Odense. Telefon (09) 12 28 15.

Bøge-, Ege-, Aske-, Birke-
og Grankævler købes.

A/S Kagerup
Trævarefabrik
Kagerup
Telefon: Helsingø 9

Kævler af
ASK,
BØG og
EG
købes

A/S Kolds Savværk
Grundlagt 1888
Kerteminde. Telefon (09) 32 15 15

**Glamsbjerg Trævarefabrik
& Savværk A/S**

5620 Glamsbjerg
Telf. (09) 72 15 31
(09) 72 11 50

A/S Grindsted
Imprægneringsanstalt

er køber af nåletræ til master

Grindsted
tlf. (05) 32 08 55*

Vi er købere til

Asketræ

i kævler samt snitgavn, ret og rundt, frit for knaster og overgrøninger, ikke under 16 cm. Top og i længder 800-900-1200 og 1400 m/m. Betaling kontant.

Trævarefabrikken »Skovhustrup«
Hvalsø – Telf. Hvalsø 33

Siden 1896

Hjortsøs Planteskole

Svebølle Telf. Viskinge 20* & 40

Skov-, læ- og hækplanter. Forlang prisliste. Planteskolen er tilsluttet Herkomstkontrollen med skovfrø og -planter.

Forstplanteskolen, Verninge

Planteskolen er tilsluttet »Herkomstkontrollen med Skovfrø og -planter«

Alle Slags Skovplanter tilbydes i prima kvalitet

Forlang prisliste

Indehaver: Ole van Tol

Tlf. (09) 75 12 88

John Rolskov's Planteskole

Sdr. Vissing pr. 8740 Brædstrup

Telf. (05) 75 40 53

Vi anbefaler os med alle arter skovplanter i gode provenienser.

Skovplankulturerne står under Herkomstkontrollen med Skovfrø- og planter.

Danplanex

PLANTESKOLER A/S

RØDEKRO TELEFON 62933* DANMARK

Skovfrøet leveres af Statskovenes Planteavlstation. Planteskolerne og salgskontoret er tilsluttet Herkomstkontrollen med skovfrø og -planter. Vi giver Dem gerne et tilbud på Deres forbrug skriftligt eller ved besøg.

Skovplanter

i bedste provenienser
prima kvaliteter
et righoldigt sortiment
store og små partier.

Eg og Lærk

købes til specialbrug

KARSHOLTE SAVVÆRK

v/V. Børner Jespersen . Dianalund

tlf. Dianalund 77

Støt

Skovens
annoncører

E. Graven's Planteskole

Hansted, Egebjerg, 8700 Horsens.
Tlf. Hansted 46 (05-63 69 11).

Skov-, Læ- og Hækplanter samt
Planter til Vildtremiser

Planteskolen er tilsluttet Herkomstkontrollen
med Skovfrø og -planter

Hyllinge Savværk A/S

(03) 744 Hyllinge 64 *

Danske

Skovkontor

Skovbrugskemikalier

Skovbrugsredskaber

Skovhegn

Postbox 1, 4700 Næstved.

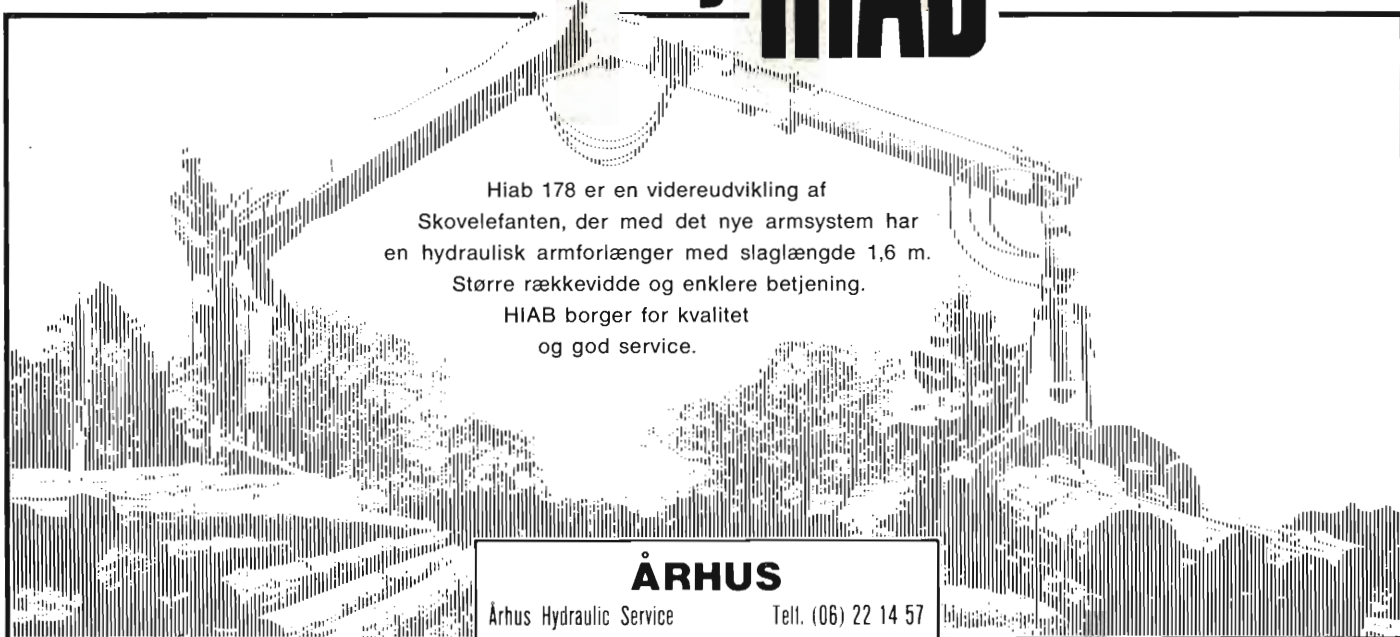
Tlf. (03) 760 Nyland 110



BORK SCANDINAVIA

KØBENHAVN . OREHOVED . SILKEBORG

Model 178...en ny **HIAB** skovkran



Hiab 178 er en videreudvikling af Skovelefanten, der med det nye armsystem har en hydraulisk armlængde med slaglængde 1,6 m. Større rækkevidde og enklere betjening. HIAB borger for kvalitet og god service.

ÅRHUS		
Århus Hydraulic Service Telf. (06) 22 14 57		
PAARUP	ÅLBORG	ESBJERG
Midtjysk Hydraulik Telf. (06) 86 52 22	Ålborg Hydraulic Telf. (08) 37 14 66	Erling Christoffersen Telf. (05) 12 52 40
ODENSE	VORDINGBORG	KØBENHAVN
Knud Nyegaard Telf. (09) 12 10 69	Vordingborg Hydraulic Telf. (03) 775-2248	A/S Hiab Hydraulik, Herlev Telf. (01) 94 81 22

§ **JUNCKERS SAVVÆRK**

Ny »loader« til råtræpladsen - dieselelektrisk

Fabrikat: R. G. Le Tourneau F. 804 - Texas - U. S. A.

Løfteevne: 36 tons - stablehøjde 6,5 meter

