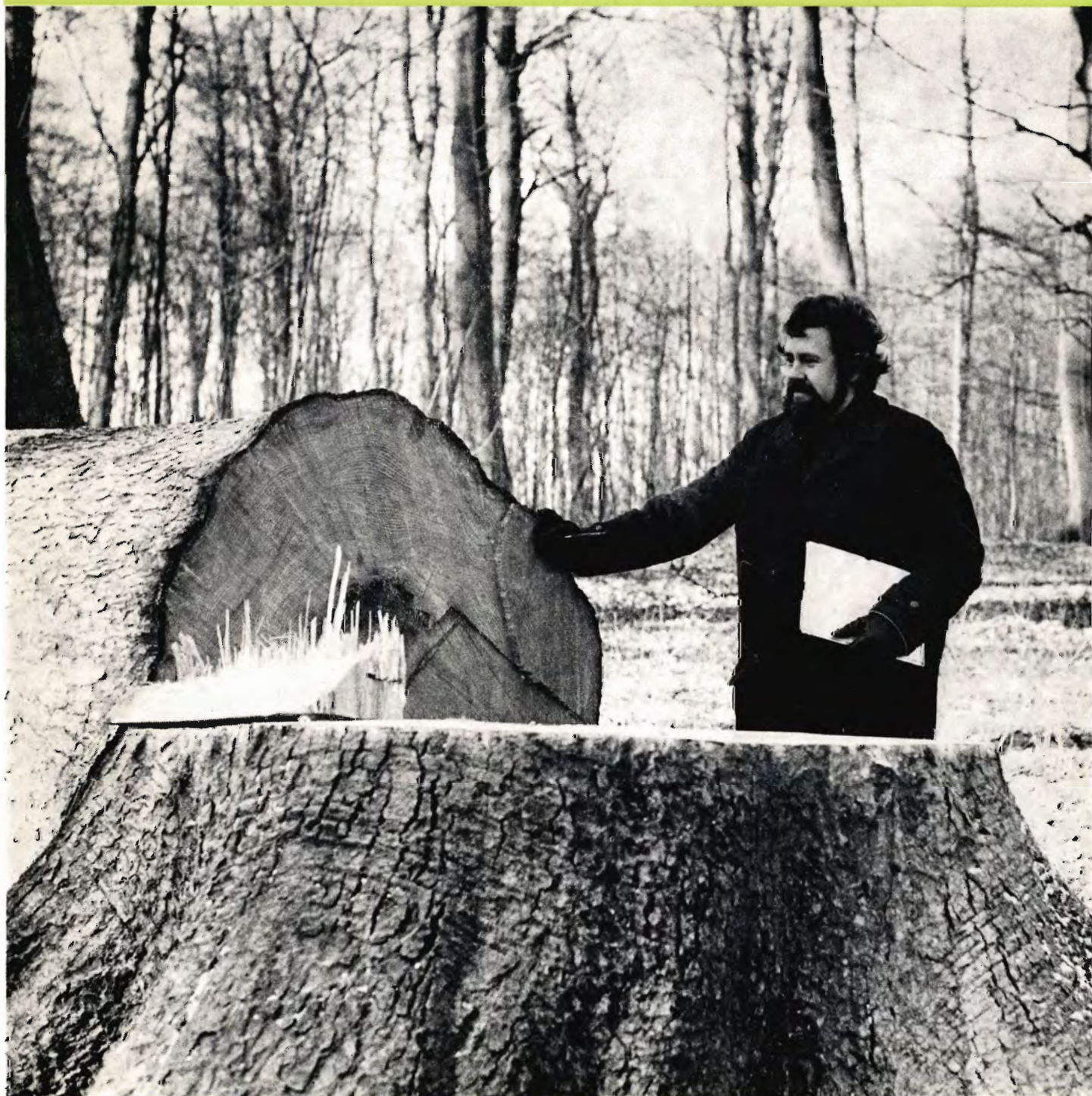


# SKOVEN

Månedsskrift  
udgivet af  
Dansk Skovforening  
Marts 1974



3



Vi er købere til

## Asketræ

i kævler samt snitgavn, røt og rundt, frit for knaster og overgrøninger, ikke under 16 cm. Top og i længder 800-900-1200 og 1400 m/m. Betaling kontant.

Trævarefabrikken »SKOVHASTRUP«  
Hvalsø — Telf. Hvalsø 33

Siden 1896

## Hjortsø Planteskole

Svebølle - Telf. 03 - 49 30 20\* og 03 - 49 30 40

Skov-, læ- og hækplanter. Forlang prisliste. Planteskolen er tilsluttet Herkomstkontrollen med skovfrø og -planter.

## Forstplanteskolen, Verninge

Planteskolen er tilsluttet »Herkomstkontrollen med skovfrø og -planter«

Alle slags skovplanter tilbydes i prima kvalitet

Forlang prisliste

Indehaver: **Ole van Tol**

Tlf. (09) 75 12 88

## John Rolskov's Planteskole

Sdr. Vissing pr. 8740 Brædstrup  
Telf. (05) 75 40 53

Vi anbefaler os med alle arter skovplanter i gode provenienser.

Skovplant kulturerne står under Herkomstkontrollen med skovfrø og -planter.

*Danplanex*

PLANTESKOLER A/S  
RØDEKRO TELF. 04-66 29 33\* DANMARK

Skovfrøet leveres af Statsskovenes Planteavlstation. Planteskolerne og salgskontoret er tilsluttet Herkomstkontrollen med skovfrø og -planter. Vi giver Dem gerne et tilbud på Deres forbrug skriftligt eller ved besøg.

## Skovplanter

i bedste provenienser  
prima kvaliteter  
et righoldigt sortiment  
store og små partier.

Bøge-, Ege-, Aske-, Birke- og Grankævler købes.

## A/S Kagerup Trævarefabrik

Kagerup Stationsvej 59  
3200 Helsingør - Tlf. Helsingør 9

## E. Graven's Planteskole

Hansted, Egebjerg, 8700 Horsens  
Tlf. (05) 65 60 46

Læ- og hækplanter samt planter til vildtremiser m. v.

## Hyllinge Savværk A/S

Tlf. (03) 74 40 64

## Kristtorn

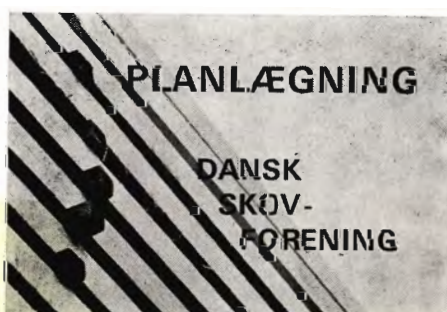
Unge planter med klump og lærred. Udvalgt fra hårdføre modertræer med høj bærydelse.

Forlang vor pjece om dyrkning af Kristtorn.

Chr. Pedersens planteskole  
Bogense - Tlf. (09) 81 13 60

## OREHOVED TRÆ- OG FINÉRINDUSTRI A/S

OREHOVED · 4840 NØRRE ALSLEV · TLF. (03) 84 60 84



# CENTRALSÅVVERKET

4160 Herlufmagle Tlf. (03) 64 22 00\*



FORBRUG 1973-74:  
CA. 50.000 m<sup>3</sup> NÅLETRÆTØMMER

## Dowpon<sup>®</sup> Granulat

### TIL GRÆSHÆMNING I SKOVE

Dowpon Granulat anvendes om foråret. Behandlingen udføres på fugtig jord før træernes knopbrydning. Undgå tilgroning af græsser i kulturer med Nobilis, Douglas og Cypres – brug Dowpon Granulat.

Kan med fordel anvendes ved stor planteafstand, f.eks. som plet- eller rækkebehandling, på vanskeligt farbare arealer samt ved plantning i kvaskulturer m.v.

Dosering: 50 kg pr. ha / 5 g pr. m<sup>2</sup>

Må kun anvendes til græshæmning i skove.

**Dowpon<sup>®</sup> Granulat**

® Varemærke registreret af  
The Dow Chemical Company.  
Producent er Schering AG, Berlin/Bergkamen.

**FISONS-SCHERING**

AGROKEMIKALIER A/S  
Strandlodsvej 9 2300 København S  
Telefon (0127) Asta \*1562

# Fra Dansk Skovforening

## Debatmøde: Skovenes placering i råstofpolitikken

Træ er som mange andre råstoffer ved at blive en mangelvare ikke alene i Danmark og EF landene, men også på verdensplan. Der er behov for en debat om de mange spørgsmål, denne situation rejser.

Dansk Skovforening, Danske Forstkandidaters Forening og Danske Skovteknikeres Landsforening arrangerer onsdag den 29. maj d.å. på Hotel Sheraton i København et debatmøde med emnet: SKOVENES PLACERING I RÅSTOFPOLITIKKEN.

Om formiddagen bliver der en række korte indlæg. Om eftermiddagen får deltagerne lejlighed til at kommentere indlæggene og stille spørgsmål.

Medlemmer af de tre arrangerende foreninger samt træindustriens folk kan deltage i mødet, og der vil blive udsendt invitation til landbrugsministeren, miljøministeren, handelsministeren, landbrugets organisationer, pressen m. fl.

Tilmelding skal først foretages, når mødet bliver endeligt annonceret, men reservér dagen og læs professor Hermansens lederartikel i dette nummer af SKOVEN.

## 17. forstlige symposium

17. Forstlige Symposium med emnet: Skovbrugets arbejdskraftsituation blev afholdt i dagene den 18.-19. marts. Symposiumet var som sædvanlig overtegnet, og det var vort indtryk, at deltagerne havde et par udbytterige dage med en livlig debat. SKOVEN vil senere bringe et referat.

## Carlsen-Langes Legatstiftelse

Carlsen-Langes Legatstiftelse har glædet os ved igen i år at betænke Dansk Skovforening ved den årlige legatuddeling:

25.000 kr. til udgivelsen af et specialnummer af SKOVEN med emnet: Maskiner i skoven.

10.000 kr. til genoptrykning af Carl Mar: Møllers Bonitetsvise tilvækstoversigter.

Legatstiftelsen har naturligvis modtaget vor tak, men vi ønsker også her at udtrykke en hjertelig tak for den interesse, legatstiftelsen viser for foreningens aktiviteter.

## Saltskader på skovene

Vejvæsenets udstrøning af salt på vejene kan forvolde omfattende ødelæggelser på de tilgrænsende skovbevoksninger. Skovforeningens bestyrelse har besluttet, at man med udgangspunkt i en aktuel sag vil optage forhandlinger med myndighederne vedrørende myndighedernes erstatningspligt og pligt til at iværksætte foranstaltninger, der kan forhindre eller i hvert fald begrænse skadernes omfang.

## Vejledende fortolkning

Vedrørende klassificerings-bestemmelserne for kævler af bøg og ask.

Efter initiativ af Træindustriens Fællesrepræsentation har et lille udvalg igennem længere tid arbejdet med udarbejdelsen af en sådan vejledende fortolkning. Under et møde mellem Træindustriens Fællesrepræsentation og Danske Skoves Handelsudvalg den 14. februar vedtog man at udgive en vejledende fortolkning, som så snart den er trykt vil blive udsendt til alle interesserede.

## Flysprøjtning

Giftnævnet har pr. 26. februar i år udsendt et nyt regulativ for udbringning af bekæmpelsesmidler fra luftfartøjer. På givnen foranledning har skovbruget, gennem Dansk Skovforening, haft lejlighed til at forelægge sine synspunkter vedr. regulativets udformning.

Det er således lykkedes at give den del af regulativet, som specielt vedrører skovbruget, en sådan udformning, at bestemmelserne er mulige at efterleve for erhvervets udøvere.

Den tidligere bestemmelse i regulativ af 7. marts 1973 om, at udbringning kun var tilladt i hegnede nyplantninger, er i det nye regulativ ændret til »fenitrothion, lindan og malathion – tilladt til behandling af skovarealer, som på udbringningstidspunktet ved skiltning og lignende er lukket for publikum«.

I regulativets stk. 2, § 2 står der: »Under særlige omstændigheder, navnlig i tilfælde af omfattende insekt- og sygdomsangreb, kan der efter skriftlig ansøgning til giftnævnet, miljøstyrelsen, Kampmannsgade 1, 1604 København V., tlf. (01) 14 83 10, gives dispensation fra reglerne i § 1.« (uddrag af § 1 ovenfor).

Udbringning af midler til bekæmpelse af ukrudt (herbicider) fra luftfartøjer vil kun under ganske særlige omstændigheder kunne forventes tilladt.

I intet tilfælde må bekæmpelsesmidler udbringes fra luftfartøjer på arealer, der ligger inden for en afstand af 300 m fra tættere bebyggelse.

## Tilføjelse til forretningsordenen for Dansk Skovforenings skovkredse

Bestyrelsen for Dansk Skovforening har under møde den 7.3. d.å. vedtaget følgende tilføjelse til forretningsordenen for Dansk Skovforenings skovkredse:

§ 6 stk. 3. Handelsudvalget vælger af sin midte og ved hemmelig afstemning selv sin formand samt en næstformand.

Valget foretages hvert år på Handelsudvalgets første møde efter Dansk Skovforenings ordinære generalforsamling. Valgperioden er ét år. Genvalg kan finde sted.

## Diverse

Husk Dansk Skovforenings ordinære generalforsamling og årsmøde den 14.-15. maj.

Skovbrugets Mini-Vejviser. En ny udgave er fremstillet. Interesserede kan gratis rekvirere eksemplarer i DS sekretariat.

## Den kgl. Veterinær- og Landbohøjskoles skovbruksfond

Af renterne af Den kgl. Veterinær- og Landbohøjskoles skovbruksfond er der et beløb til rådighed til uddeling efter 1. april 1974.

Beløbet skal anvendes til støtte for skovbruksstuderende ved Den kgl. Veterinær- og Landbohøjskole, især til studieaktiviteter som den studerende ellers ikke vil kunne gennemføre, samt til støtte for skovbruksvidenskabelige undersøgelser, ved hvilken der gives ansøgninger fra yngre forstkandidater en fortrinsstilling.

Der må i ansøgningen nøje redegøres for det studieformål eller videnskabelige arbejde, hvortil der søges støtte fra skovbruksfonden.

Ansøgninger indsendes til Den kgl. Veterinær- og Landbohøjskoles administration, Bülowvej 13, 1870 København V, inden 15. april 1974.



# SKOVEN

Månedsskrift udgivet af  
DANSK SKOVFORENING  
Vester Voldgade 86  
1552 København V  
Telf.: (01) 12 21 66\*  
Postgirokonto: 1964

## Redaktionsudvalg:

Dr. agro. M. baron  
Schaffalitzky de Muckadell  
(formand)  
Professor  
N. K Hermansen  
Statsskovrider  
Vagn Johansen  
Forstfuldmægtig  
M. Elbæk Jørgensen  
Skovrider  
Aa. Marcus Pedersen  
Skovrider  
Ole Fog

## Ansvarshavende redaktør:

Forstkandidat  
Mikal Herløw  
Dansk Skovforening

## Annoncetegning:

Redaktør P. Hauberg  
Dansk Skovforening

## Abonnement:

Tegnes hos  
Dansk Skovforening  
Koster for 1973  
kr. 65,- (incl. moms)

Medlemmer af Dansk Skovforening  
modtager et ekempl. af SKOVEN og  
»Dansk Skovforenings Tidsskrift«  
vederlagsfrit.

Stol til SKOVEN's  
april-nummer  
må indsendes inden 10. april.

## Forsiden:



Rodsnit af ædelgran nr. 17 i Nørreskoven. (Se side 60).  
Foto: K. Secher.

Tryk:  
Juelsminde Bogtryk  
Telf.: (05) 69 30 94

MARTS 1974

# Ressourcer, miljø og skovbrug

Skal vi i de kommende år tilplante landbrugsjord? Kan kravene til friluftsliv og rekreative behov opfyldes i det højproducerende skovbrug?

Disse spørgsmål må have en central placering i den kommende tids debat.

Af professor NIELS K. HERMANSEN,  
Skovbrugsinstituttet, Den kgl. Veterinær- og Landbohøjskole.

I det sidste par år er ordet krise kommet på alles læber, og man fornemmer, der er tale om noget meget dybtgående, for ordet anbringes i en meningsfyldt sammenhæng på talrige områder: tillidskrise, betalingsbalancekrise, beskæftigelseskrise, uddannelseskrise, miljøkrise, befolkningskrise, energikrise, råstofkrise – for at nævne nogle af de hyppigste.

Mange – og vist efterhånden de fleste – deltagere i krisedebatten er enige om, at løsningerne på mange af problemerne må søges i en eller anden form for stationær tilstand med en på langt sigt holdbar balance mellem produktion og forbrug – i disse to begrebers videste betydning. Den vedvarende vækst i produktion, forbrug, indkomster, priser, forureningstal, befolkningstal etc. må bringes til ophør.

En sådan stationær tilstand behøver ikke at være ensbetydende med stilstand. For selv om det skulle lykkes at standse væksten i kvantitativ henseende, vil der stadig være rigelig plads for udvikling af livsbetingelsernes og livsfornødenhedernes kvalitet, ligesom problemerne omkring en mere ligelig fordeling af livsgoderne mellem folk og befolkninger i en uoverskuelig fremtid vil være en så stor udfordring, at der bliver brug for uformindsket teknisk opfindsomhed og betydelig mere politisk fantasi, end der udvises i dag.

## Vedvarighed

De fleste forstmænd er nok på et eller andet tidspunkt kommet til at tænke på den tid for 2–300 år siden, da skovbruget opstod som »et barn af nøden«. Samfundet truedes dengang ligesom nu af en alvorlig råstofkrise, dvs. af mangelen på træ, som var det vigtigste råstof på alle områder. Da opstod også ideen om en stationær tilstand med krav om sparsommelig omgang med de knappe træressourcer og om udnyttelse af den for dette råstof karakteristiske egenskab, at det kan

genskabes. Man begyndte med andre ord at lægge planer for udnyttelsen af skovene og for deres genvækst. Man begyndte at drive skovbrug.

Det ledende princip var *vedvarigheden*, balancen mellem hugst og tilvækst – og med diverse modifikationer har vedvarigheden holdt sig som det mål, der nok endnu i dag ligger inderst i enhver forstmands hjerte. Det har ikke betydet en standsning af al udvikling inden for skovbruget. Tværtimod kan man sige, at husholdningen med de knappe ressourcer i form af træforråd og skovarealer har været det grundlag, hvorpå en videre udvikling af skovbruget efter tidernes vekslende krav har kunnet finde sted.

Nu var det selvfølgelig ikke skovbruget, der reddede den vesteuropæiske kultur eller sikrede den fortsatte vækst. Det var fremkomsten af nye råstoffer, opfindelser, nye produktionsmetoder og alle de andre kræfter bag industrialiseringen, der løsnede Danmark såvel som andre lande fra Chr. Olufsens »vedvarende Lænker« (se citatet hos P. Moltesen i SKOVEN nr. 12 1973).

## Skovene løser ikke problemerne

Skovene og skovbruget kan heller ikke løse den energi- og råstofkrise, som nu igen rykker os nærmere ind på livet. Hvad energiproblemet angår, har professor Moltesen ovennævnte sted vist, at skovens bidrag ville være af forsvindende lille størrelse, selv om man i større stil satsede på brændeproduktion. Dette hindrer forøvrigt ikke, at skovbrænde lokalt og i enkelte tilfælde kan have stor betydning – foruden den psykologiske og motionsmæssige værdi brændesankning utvivlsomt har.

## Træets fortrin

Men derudover er der ingen tvivl om, at skovens betydning som råstofkilde er og vil blive adskilligt større, end man især uden for skovbruget og træindustrien har været tilbøjelig til at

mene i de sidste årtier. For efterhånden som andre råstoftilgange udtømmes, vil de to grundlæggende egenskaber ved træ som råstof komme til deres fulde ret: *at* det som nævnt er *reproducerbart* – dvs. at skovene er en råstofkilde, som ikke udtømmes, for den kan stadig genskabes – og *at* det er *universelt* – dvs. at træ i teknisk henseende kan erstatte de fleste andre råstoffer.

Allerede med det forbrugsmønster, der har været herskende i den sidste menneskealder, er forbruget af træ pr. indbygger steget næsten overalt på jordkloden. Når hertil lægges den stærke befolkningstilvækst, er det forståeligt, at presset på verdens skovressourcer er blevet forøget. Samtidig er det skovareal, som er under benyttelse, dog også steget (ved »åbning« af nye skovområder og ved tilplantning), så det er troligt, at nedgangen i ressourcerne i visse egne (f. eks. i troperne) indtil videre er blevet opvejet af nytillkommen skov.

Men hertil kommer så i dag de nærliggende muligheder for, at træ med dets generelle anvendelighed efterhånden vil blive brugt til erstatning af andre råstoffer – på emballageområdet, til konstruktionsformål, til redskaber, møbler, legetøj etc. Man vil formentlig for en stor del blive nødt til at vende tilbage til træet på disse og andre områder, efterhånden som mineraler, metaller og andre råstoffer bliver sjældnere og dyrere.

### Træproduktionen må øges

Selv om dette yderligere behov for træ til delvis erstatning af andre råstoffer først bliver aktuelt i større omfang i løbet af 30–40 år, må konsekvensen blive, at der allerede nu træffes foranstaltninger til en øget træproduktion. Også selv om ingen med fuld sikkerhed kan sige, hvornår og i hvor stort omfang der vil blive brug for træ til erstatning, vil det være uforsvarligt ikke at overveje de fornødne forholdsregler allerede nu. Når råstofmangelen for alvor sætter ind, er det for sent.

Hvis der da på de arealer, der i dag er afsat til skovbrug i Danmark og andre lande, skal lægges større vægt på en stor produktion, kan man for det første spørge, om dette er ensbetydende med, at man skal se bort fra økonomiske hensyn – om det er meningen, at skovdyrkning m. v. skal intensiveres uden hensyn til, om det betaler sig. – Svaret er givet med forudsætningen om, at træ er et råstof, som det i stigende grad bliver en nødvendighed at producere. Nødvendigheden betyder, at der må tillægges de fremtidige produkter en særlig høj værdi (pris) – og dermed vil økonomiske kalkuler vise, at det – i hvert fald ud fra en samfundsmæssig synsvinkel – vil være lønsomt at investere i større produktion.

– Man kommer til samme resultat, hvis kalkulerne foretages på grundlag af en lav rentefod som udtryk for en relativ høj vurdering af fremtidens behov i forhold til nutidens (en lav tidspræference, som det kaldes). Regning med en høj rentefod er udtryk for en nedvurdering af vore efterkommeres behov i forhold til vore egne – og det kan mindst af alt samfundet tillade sig.

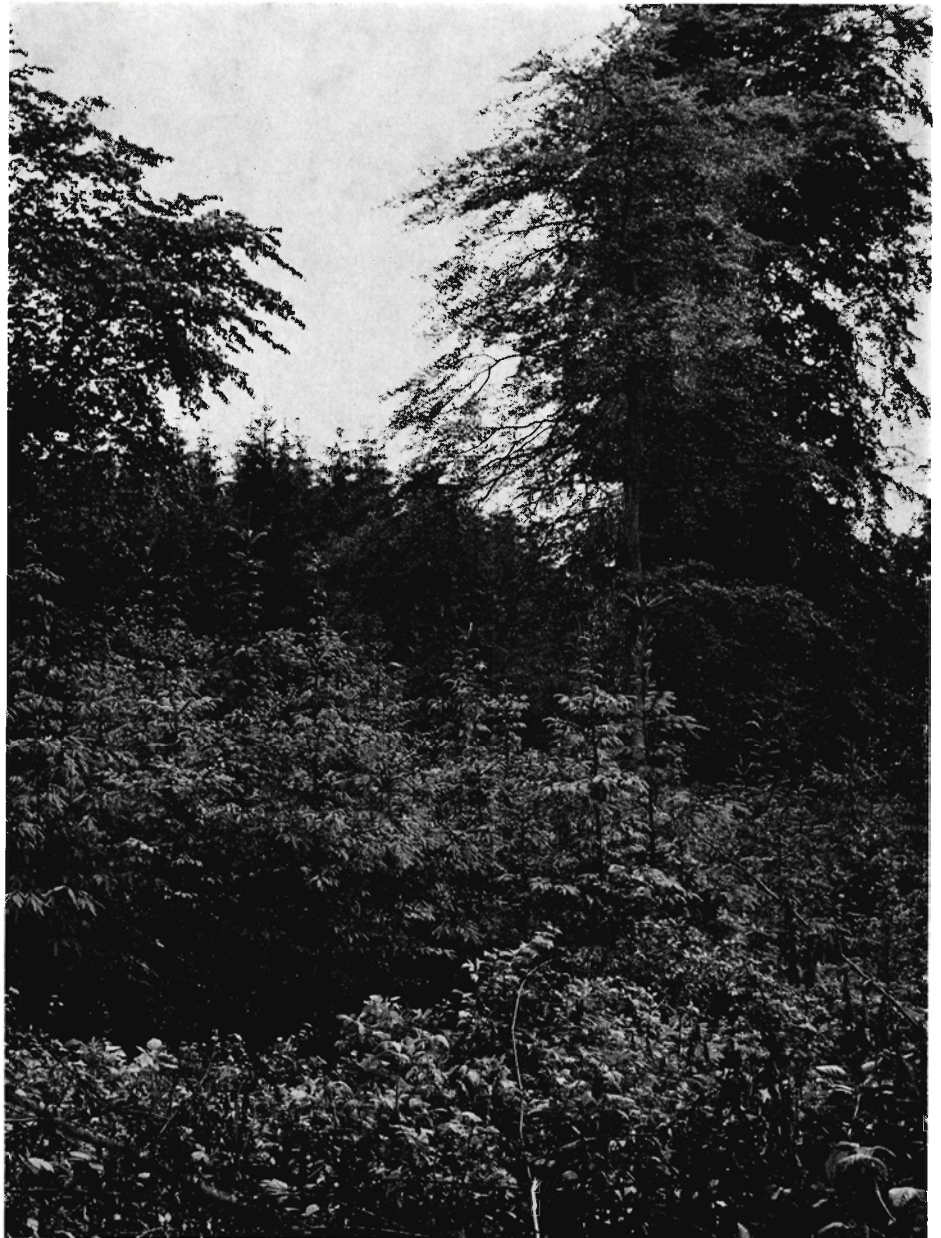
### Produktion og friluftsliv

En øget vægt på de produktive mål med skovbruget kan dernæst tænkes at virke anstødende hos nogen af dem, der mener, at skovens væsentligste opgave er at danne rammen om befolkningens fritid og friluftsliv. Men det er her igen et spørgsmål om, hvad der er vigtigst, og det sidste par års opvågningen til energi- og råstofkrisernes barske virkelighed kan jo nok have givet et ryk i opfattelserne af værdirelationerne. Hertil kommer de gamle kendinge: spørgsmålene om, hvor store arealer der overhovedet er behov for til »rekreation«, og om friluftsliv og

almindeligt skovbrug ikke trives udmærket side om side – som de har kunnet hidtil. Det er nok netop sådan, at skovejere og skovbrugere med al deres professionelle konservatisme og med vedvarighedsprincippet dybt i deres hjerter har sikret ikke alene en stor vedproduktion, men også større udfoldelsesmuligheder, naturværdier og landskabsæstetiske værdier end de fleste andre, der har haft indflydelse på brugen af vort sparsomme landareal.

### Målsætningsdebat

*Der er behov for en debat til klarlægning af disse punkter – så skovdriften tilrettelægges med de rigtige mål for øje. I denne målsætningsdebat må samfundets råstoføkonomi inddrages som et nyt og påtrængende element – så ikke som hidtil blot de erhvervsøkonomiske og rekreative mål stilles op mod hinanden. Og målsætningen må gøres klar i tide – hvilket som bekendt for skovbrugets vedkommende vil sige en menneskealder eller mere før den dag, målene skal være nået.*



Kan produktionsskov og miljøhensyn trives side om side?



– Hvis samfundet herved beslutter sig for en målsætning, der strider mod private ejeres formentlig mere kortsigtede interesser, må samfundet træffe de fornødne skovpolitiske foranstaltninger til opnåelse af målet.

### Tilplantning af landbrugsjord?

Produktionen af træ kan yderligere forøges ved tilplantning af ubevoksede arealer. Da der formentlig ikke lænere er udyrkede arealer (heder), som man vil finde det hensigtsmæssigt at tilplante, bliver spørgsmålet, om der kan og bør afgives landbrugsarealer til formålet. Der findes utvivlsomt stadig ret store landbrugsarealer, som kunne tilplantes, uden at det ville få væsentlig indflydelse på størrelsen af den samlede landbrugsproduktion. Men iøvrigt må det igen bero på en samfundsmæssig vurdering af den relative styrke i behovet for råtræ og behovet for landbrugsekspert. I denne vurdering måtte også inddrages det forhold, at den arbejdskraft, der bliver frigjort ved tilplantning, måske efterhånden kan gavne betalingsbalancen mere ved at blive beskæftiget i den arbejdshungrende industri.

Ud fra en global synsvinkel kan man selvfølgelig spørge, om verden – og i særdeleshed vore nærmeste handelspartnere – vil være bedst tjent med, at vi i Danmark koncentrerer os om fødevarerproduktion og til gengæld sætter på stadig at kunne importere hovedparten ( $\frac{2}{3}$ – $\frac{3}{4}$ ) af vort behov for træ og træprodukter fra udlandet. – Med fremtidens råstofproblemer i tankerne forekommer det ikke ubetinget indlysende, at svaret må være Ja. Under alle omstændigheder er spørgsmålet en nærmere analyse og debat værd. Landbrugsarealet i Danmark vil i alle tilfælde fortsat være faldende. I en nylig udarbejdet prognose for landbrugsproduktionen 1970–85 er det forudsat, at op imod 300.000 ha landbrugsjord vil overgå til anden anvendelse i perioden. Bebyggelse, veje, sportsanlæg m. v. vil tage sin del, og en del vil blive tilplantet eller overgå til »rekreative områder«. Måske burde den største del tilplantes, hvilket som nævnt ikke nødvendigvis nedsætter arealernes værdi for friluftsudfoldelser.

### Skovens stabiliserende indflydelse

Den aktuelle debat om råstofkrise bringer som nævnt situationen omkring skovbrugets barndom i erindring. På samme måde nikker enhver forstemand genkendende til de fleste temaer i den aktuelle miljøkrisedebat, fordi det er de samme problemer, som er blevet diskuteret og analyseret i århundreder i forbindelse med spørgsmålet om skoves og plantagers stabiliserende indflydelse på omgivelserne.

Skoves, plantingers og læhegns gavnlige indflydelse på vindforholdene – og dermed på vækst og velvære – har længe været bekendt og anerkendt. – I den senere tid har der atter lydt røster om de jyske plantagers indflydelse på nedbøren og dens fordeling. – Det er atter blevet aktuelt at tale om træers evne til at opfange og bortskaffe luftforurenende stoffer, svævestøv, aerosoler og endog luftformige gifte. – Der tales også om træers støjdæmpende virkning, som i udlandet analyseres og udnyttes f. eks. ved beplantning langs motorveje. – Alle de klassiske emner vedrørende skovens betydning for vandforsyning og vandets renhed og som værn mod vand- og vinderosion er også med i miljø- og ressourcdebatten i mange lande. Det samme gælder selvfølgelig skovens betydning for den naturlige fauna og flora.

En del af de nævnte ting har også interesse i Danmark, men for flere forholdes vedkommende ved vi for lidt. Det lyder dog umiddelbart overbevisende, at skove og plantager virker som stabiliserende elementer både i fysisk og biologisk henseende. De hindrer de voldsomme udsving i meteorologiske forhold og afdæmper virkningerne af menneskers aktiviteter og færden. De gør det, ikke alene fordi de rager i vejret og forøger landskabets ruhed, men måske især fordi de repræsenterer et længelevende og har-

monisk element i naturen – også selv om de er kunstigt frembragte.

Hvis det da er sådan, som indledningsvis antydtes, at *vore efterkommere muligheder for at overleve må søges i en stabil tilstand, hvor overdrevet vækst og ukontrollable udsving undgås, vil skovene og skovbruget utvivlsomt kunne yde væsentlige bidrag ikke alene som råstofkilder, men også som stabiliserende landskabselementer.*

*Der er behov for en debat af disse forhold, en debat hvis formål må være at få skovene, skovbruget og skovpolitikken placeret centralt i forhold til vor tids mest brændende problemer.*

Indlæg som svar på denne artikel ses gerne. RED.

## Skovplanter - haveplanter

alle arter

Vi sender Dem gerne prisliste og tilbud.

### Hulkærhus planteskole

Telefon (06) 87 03 33 - Ans By

Alle kulturer er underkastet danske Planteskoleers Sundhedskontrol og Herkomstkontrol.

## Tænk venligt på Deres medarbejderes sikkerhed og velbefindende i kulden ...

Lad installere en REFLEKS OLIEOVN eller REFLEKS OLIEKOMFUR – vi har modeller der passer til enhver skurvogn.

## Refleks

Lørup - 5750 Ringe - Tlf. (09) 67 12 68

## Skovtraktorer

Brugt Treefarmer Kockum KL 820 årgang 1968 sælges. Traktoren leveres med hovedrepareret motor, og iøvrigt eftersat og rep. overalt med 3 mdr. garanti.

Brugt 4-hjulstruktet Belarus traktor årgang 1969 med førerhus og påmonteret kompressor, repareret og i fin stand.

Endvidere anbefaler vi os med Kockum skovtraktorprogram, og vi står gerne til Deres disposition med oplysninger m. m.

## NØRGAARD ANDERSEN Maskinfabrik

8766 Nr. Snede - Tlf. 05 - 77 11 00

# Forædling af sitkagran

## Gode danske bevoksninger og engelsk-skotske plustræer som udgangsmateriale

Den første fase af forædlingsprogrammet er nu afsluttet. Denne bestod i udvalg af ca. 200 plustræer valgt efter de før nævnte kriterier. Af nordlige provenienser er udvalgt 30 danske og 16 skotske Queen Charlotte kloner og 12 Bella Coola kloner (Br. Columbia) og 24 kloner af proveniensen Cordova fra Alaska. Dette materiale vil blive udplantet direkte i frøplantager (type B i figur 1) med påfølgende klonvis afkomsbedømmelse, med henblik på anvendelse i rekreative områder, læbælter og skove under barske klimaforhold. De øvrige plustræer er udvalgt i bevoksninger af Washington oprindelse. Plustræerne er udvalgt på følgende skovdistrikter (tabel 1).

Hermed bringes den anden artikel skrevet af Arboretets medarbejdere.

Af HANS ROULUND, Arboretet

Ældre danske bevoksninger af sitkagran falder hovedsagelig i to grupper, en sydlig fra staten Washington og en nordligere fra Queen Charlotte Islands. I de senere år er der også indført en del materiale fra Alaska, især med henblik på læplantning. Der er kun anlagt et begrænset antal proveniensforsøg, og disse er endnu forholdsvis unge. Dyrkningsmæssige erfaringer synes dog at vise, at man ikke kan bevæge sig stort sydligere end Washington p. gr. a. frosthøjsomhed, og at de nordligere provenienser står noget tilbage m. h. t. vækstkraft.

I statusopgørelse for sitkagran (Brandt, 1970) konkluderes for frøforsyningen inden for de nærmeste år, »at frøet bør høstes i velisolerede gode danske bevoksninger, der har gennemgået en selektion, dels gennem klimapåvirkninger og dels ved det gennem tynningshugsterne foretagne forstlige udvalg. Hvor forholdene ikke er for barske, bør materiale af Washingtonoprindelse foretrakkes for Queen Charlotte materiale. Denne konklusion gælder dog kun, når talen er om dyrkning af sitkagran i egentlig skovbrug. Ved brug af sitkagran i læbælter eller rekreative områder under udsatte forhold vil nye Alaska typer som Homer eller andre formentlig være af større værdi end de klassiske provenienser«. Materialet fra de ovennævnte frøkilder er dog af en sådan beskaffenhed, at man ved en forædlingsindsats skulle kunne øge både vækst, kvalitet og hårdførhed betydeligt. Der blev derfor ved et samarbejde mellem Hedeselskabets skovfrøcentral og Arboretet udarbejdet en forædlingsplan for sitkagran. Planen er forelagt og diskuteret på et møde mellem Hedeselskabets skovfrøcentral, Statsskovenes planteavlstation, Forsøgsvæsenets proveniensafdeling og Arboretets forædlergruppe.

### Formål

Formålet er at forsyne dansk skovbrug med det genetisk bedst mulige materiale i sitkagran primært m. h. t. volumenproduktion, stammeform, fingrenethed og frosthærdighed.

### Forædlingsveje

Forædlingsarbejdet tager sit udgangspunkt i

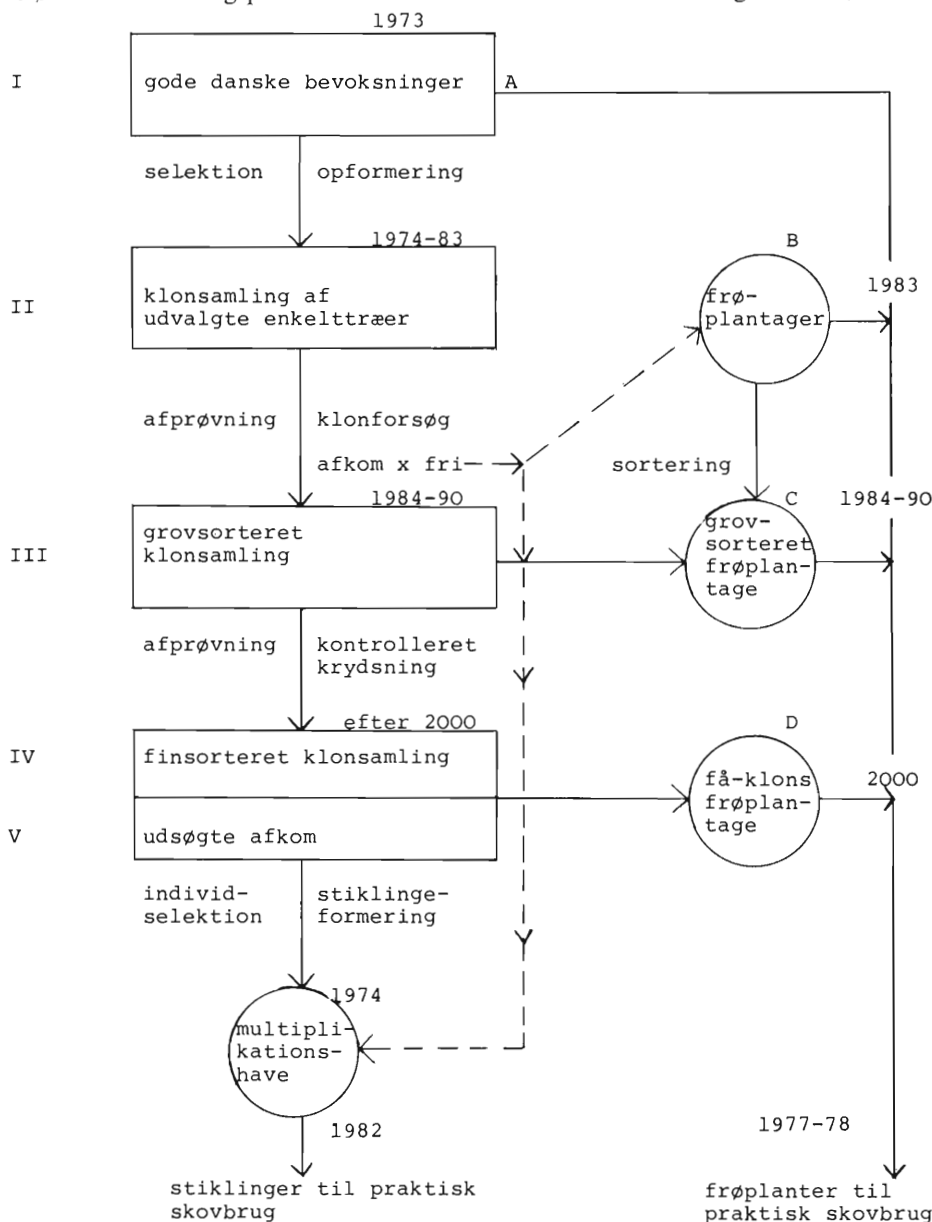
Gode danske bevoksninger samt engelsk-skotske plustræer  
Provenienssamlinger

Arter, der kan krydses med sitkagran.

Derudover udføres der på Arboretet generelle genetiske undersøgelser til støtte for forædlingsplanen.

### Klonsamling

Klonsamlingen er en central del i et forædlingsarbejde. Her er de udvalgte plustræer ved podning opformeret til et antal individer og bevaret, så de



Figur 1. Forenklet hovedlinie ved forædling af sitkagran (K. Brandt: DST 1970, P. 325).



Distrikt	Antal	Oprindelse
Svinkløv klitplantage	2	Washington
Kollerup klitplantage	8	»
Vrøgum klitplantage	15	»
Tjele	1	»
Frijsenborg	5	»
Holsteinborg	1	»
Linå Vesterskov	12	»
Ry Nørskov	5	»
Lindenberg	15	»
Buderupholm	5	»
Silkeborg	5	»
Sostrup	5	»
Meilgaard	10	»
Åbenrå	18	»
Lindet	15	»
Randbøl	30	»
Viborg	12	»
Vallo	8	»
Kalø	15	Queen Charlotte
Lyhne	15	»
Bella Coola	12	Br. Columbia
C. E. Flensborg pltg.	24	Cordova, Alaska
Ialt	238	

Tabel 1. Oversigt over udvalgte plustræer.

yderligere kan opformerer til frøplantager. Klonsamlingen benyttes også til bedømmelse af træernes genotype og er et hensigtsmæssigt sted at udføre kontrollerede krydsninger. I de kommende år arbejdes der på at komplettere klonsamlingen, der etableres på C. E. Flensborgs plantage under Hedeselskabets skovfrøcentral.

### Frøplantager type B

Frøplantagerne er dimensioneret efter et frøbehov på 150 kg pr. år, hvilket indbefatter behovet til læplantning og lignende. I tabel 2 er en opstilling over de tidligere frøplantager, der bortset fra nr. 625 er af type B d.v.s. baseret udelukkende på plustræernes fænotypiske værdi.

Da der går en betragtelig tid fra en frøplantage anlægges, til den kan producere en rimelig mængde frø, anlægges disse frøplantager på en sådan måde, at man senere, når resultaterne fra afkomsforsøg foreligger, kan tynde dem, så kun de kloner med størst avlsværdi bliver tilbage. Efter planen etableres 3 frøplantager hver på ca. 3 ha i perioden indtil 1983. Af de allerede etablerede frøplantager har nr. 611 og 616 haft frøsætning i så stort omfang, at de formentlig vil bidrage mærkbart ved næste blomstringsår.

### Afprøvning af afkom efter fri bestøvning samt klonforsøg

47 af de udvalgte plustræer er under afkomsbedømmelse. Forsøgene er anlagt i 1969 og 1972, og de endelige konklusioner, der skal medføre sortering i de oprindelige frøplantager

eller føre til etablering af nye af type C, kan først ventes om ca. 8 år.

Frø af de 34 engelsk-skotske plustræer er sået forår 1973 og udplantes i forsøg forår 1977. Af de resterende ca. 150 plustræer høstes frø ved førstkommande frøår, og afkomsforsøg anlægges 1 eller 2 om året. Afkomsforsøg efter fri bestøvning anlægges som hovedregel bevoksningsvis. Enkelte af de tidligt udvalgte træer findes nu kun i klonsamlingen og må bedømmes ved kontrolleret bestøvning. Antallet af afkomsforsøg efter fri bestøvning vil blive ca. 5. Hvert forsøg anlægges 3 steder i landet, d.v.s. ca. 15 forsøgsarealer. Arealkrav ca. 1 ha pr. del-forsøg ~ ialt 15 ha.

Egentlige klonforsøg tænkes ikke etableret, men en bedømmelse af klonerne i klonsamlingen udføres.

Efter iagttagelser i klonsamlingen og afkomsforsøgenes resultater frasorteres ca. halvdelen af de oprindelige udvalgte kloner. Disse fjernes helt eller delvis i de anlagte frøplantager. Enkelte plantager kan herved risikere at blive nedlagt og vil – afhængigt af frøbehovet – blive erstattet af nye med de bedste kloner.

**Afprøvning:** kontrolleret krydsning. De ca. 100 tilbageblevne plustræer afprøves nu ved kontrolleret bestøvning. Den endelige metode er ikke fastlagt, men må formodes at blive enten ved krydsning med en 4–5 »common testers« eller ved mindre serier af diallele krydsninger.

Denne afprøvning må forventes at strække sig over en årrække. Antallet af afkom vil blive ca. 300. Det vil næppe være realistisk at regne med mere end 50 afkom pr. forsøg, d.v.s. 6 forsøg hver på 3 lokaliteter eller ialt 18 forsøgsarealer.

Det skal bemærkes, at forsøg af denne art forventes at have en væsentlig højere gennemsnitsproduktion end alm. bevoksnings, så det vil være en fordel for distrikter at huse sådanne forsøg.

Ved denne form for afprøvning må man regne med at finde et mindre antal kloner med en særlig god generel



Figur 2. Sitkastiklinger V. 490. 32 år gamle.

kombinationsevne, og de tidligere anlagte frøplantager tyndes herefter. Desuden skulle der være mulighed for at finde træer med specifik kombinationsevne. Sådanne træer opformerer, og et passende antal frøplantager etableres.

### Individselektion og stiklingeformering

Selv med sitkagranens forholdsvis tidlige og hyppige blomstring vil der gå et betragteligt antal år, før frøforsyning af forædlet frø kan dække efterspørgslen.

Der vil derfor ved ethvert afkomsforsøg ske selektion af de bedste individer inden for de bedste afkom. Dette vil medføre et stadigt stigende stiklingeprogram, voksende til ca. 20–30.000 pr. år. Der vil i denne forbindelse opstå behov for stikkefaciliteter og multiplikationshave. (Stiklingeformering og de dermed forbundne skovdyrkningsmæssige problemer vil blive behandlet i en senere artikel).

Ansvarshavende	Nr.	Areal	Anlægsår	Ant. klon.	Oprindelse
Østsj. Skoves					
Træforædling		0,2	1960	7	Vendsyssel (Bella Coola)
H's Skovfrøcentral	608	2,0	1966	12	Kollerup klitplantage
do.	609	0,8	1960-65	14	Kalø (Queen Charlotte)
do.	611	1,0	1962-64	15	Vrøgum klitplantage (Wash. luseresistent)
do.	622	1,7	1967-69	15	Lyhne (Queen Charlotte)
do.	625	5,4	1969-72	(32)	Afkom, enkeltræer (div. Wash.)
do.	616	1,2	1960-63	1+10	Kalø x hvidgran (Hvoldal)
Linå Vesterskov		lille	-	12	Linå Vesterskov (Wash.)

Tabel 2. Oversigt over hidtil anlagte frøplantager (efter Brandt DST 1970).



Figur 3. Fra Arboretets klonsamling.

### Proveniensiindsamlinger som udgangsmateriale

Ved provenienskrydsninger er problematikken ikke helt så enkel som ved krydsninger inden for den samme proveniens. Det må forventes, at der skal gennemføres en række forsøg, før en klar forædlingslinie ad denne vej kan udstikkes. I første omgang etableres en genbank af hele materialet fra IUFRO indsamlingen. Yderligere provenienskrydsninger er ikke planlagt, før de nu udførte er analyseret.

### Gen-bank

Gen-banken omfatter alle de ved IUFRO indsamlede populationsprøver. Den placeres på et ca. 20 ha stort areal i Korsø klitplantage afd. 9 og 10. Planter leveres fra Statsskovenes Plan-teavlssektion i 1976-77.

### Provenienskrydsninger

To mindre provenienskrydsninger er gennemført, begge Washington x Queen Charlotte. Det første forsøg, der er krydsning mellem 2 kloner: V. 271 x V. 6124, er plantet ud på Pltg. C. E. Flensborg. Det andet er 1 Bella Coola klon krydset med henholdsvis 1 Washington og 1 Queen Charlotte. Desuden er en større diallel krydsningsserie mellem 4 Washington og 4 Queen Charlotte kloner udført, og planterne prikles dette forår.

### Artskrydsninger

Inden for arts-krydsninger gælder i endnu højere grad, at man arbejder med ringe mulighed for på forhånd at forudsige resultatet. Endnu er der ikke så megen klarhed over arts-krydsningernes udvikling, at retningslinier for videre forædling og fremavl kan fastsæt-

tes. Frø fra 3 års krydsningsarbejde mellem omorika og sitkagran af Washington og Queen Charlotte oprindelse er blevet sået. Artskrydsningsarbejdet prioriteres i øjeblikket forholdsvis lavt, til resultaterne herfra og fra udenlandske forsøg foreligger.

Sammenfattende kan man sige, at første fase af forædlingsprogrammet nu er tilendebragt. Vi er nået så langt, så vi tør skønne tidspunkter for de næste faser og til direkte produktion af forædlet materiale til skovbruget. De nærmeste års forsøgsresultater vil give os væsentlige oplysninger om arvegangen for de forskellige kvalitetsegenskaber hos sitkagran og dermed for yderligere forbedring.

Litteratur: Brandt, K.: Statusopgørelse for sitkagran. D.S.T. 1970.

## RÆVESKIND

Vi afholder auktion over røde ræveskind samt andre vildtskind i december, januar, marts og april. Sidste indlevering til martsauktionen d. 26. februar. Sidste indlevering til majauktionen d. 20. april. De store priser fra 200-300 kr. for ræveskind forventes at fortsætte.

## IFA-PELS

Ejby Industrivej 28  
2600 Glostrup  
Telefon (01) 96 48 22

## AKTIESELSKABET ROLD SKOVS SAVVÆRK

9510 ARDEN



DANSK TØMMER

RÅTRÆINDKØB TELEFON (08) 56 12 66

### Produktion:

Dansk tømmer:  
brædder og lægter.

### Købes:

Nåletræ  
til bygningstømmer.

### I/S SKÆRBÆK SAVVÆRK

v/Chr. Dahl & Co. . 7400 Herning . Tlf. (07) 12 41 88

## Kassetræ af nåletræ købes

ALDERSLYST SAVVÆRK OG | v/brødrene Møballe  
SILKEBORG EMBALLAGEFABRIK | 8600 Silkeborg - Tlf. (06) 82 01 21

## 15.000 m<sup>3</sup> bøgekævler kl. A-B-C-D

Købes årligt på Sjælland - Lolland-Falster til markedspris.

Kontant betaling.

## RYDE SAVVÆRK

Tlf. (03) 88 92 21\*  
4930 Maribo



### NSR-møde i København

Den 28. februar arrangerede Skovteknisk Institut en ekskursion til Vallø Stifts Skovdistrikt og til Centralsavværket Ltd.

Deltagerne i ekskursionen var seks svenske, finske og norske medlemmer af det projektråd, der leder det nye NSR-projekt vedrørende skovning, transport og terminalhåndtering af stammer og træer (NSR = Nordiske Skovarbejdsstudiers Råd).

Ekskursionen tilsigtede at vise de nordiske gæster mulighederne omkring en sådan håndtering i Danmark.

Dagen efter afholdtes det ordinære årlige møde i projektrådet i Skovteknisk Instituts lokaler.

### Instituttets egne stande på maskindemonstrationen i september d. å.

Til etablering af instituttets egne stande på maskindemonstrationen til september har Carlsen-Langes Legatstiftelse ydet støtte med 25.000 kr. På vore egne stande vil vi vise nogle af dagens og morgendagens arbejdsmetoder i skoven. De sidste er hovedsageligt hentet fra instituttets forsøgsarbejde. Vi håber bl. a. at kunne vise 3-4 forskellige metoder til mekanisering af skovning og transport i ung gran samt metoder og udstyr til mekanisering af kulturarbejdet.

### Pjecer om personlig sikkerhedsudrustning

Til fremstilling af pjecer om personlig sikkerhedsudrustning (høreværn, øjenværn, håndværn, benværn, fodværn) til skovarbejde, har instituttet modtaget støtte på 25.000 kr. fra Julius Skrikes Stiftelse.

Formålet med pjecerne er

- at bidrage til en forståelse for nødvendigheden af en øget anvendelse af personlig sikkerhedsudrustning,
- at hjælpe skovbrugets personale med anskaffelse af den rigtige sikkerhedsudrustning.

Pjecen om »Brug af sikkerhedshjelm« kan fås i instituttet.

En pjece om brug af høreværn er under udarbejdelse.

### Fortsat arbejde i 1974 med mekaniseret afkvistning sikret

Fra Statens Teknisk-Videnskabelige Forskningsråd har instituttet modtaget en støtte på 125.000 kr. til fortsat udvikling af et system til afkvistning af smådimensionerede nåletræer. Arbejdet vil i 1974 koncentrere sig om forbedring af selve afkvistningsaggregatet



Skovteknisk Institut<sup>S</sup>

## MASKINDEMONSTRATION

I lighed med det foregående arrangement i Bromme Skov i 1971, afholder Skovteknisk Institut

### maskindemonstration torsdag den 19. september 1974 i Nørreskoven

(tidligere Stenderup) under Haderslev skovdistrikt.

Reserver dagen. - Detaljeret annoncering følger.

og udvikling af en hydraulisk saks, der kan fastholde stammerne under afkvistningsoperationen. Vi håber at kunne vise afkvistningssystemet på maskindemonstrationen den 19. september d.å.

### Verdens træproduktion steg i værdi

Verdensproduktionen af produkter fra skovene steg i 1971 med 4,2 milliarder dollar i forhold til 1970, fremgår det af den nyligt udkomne FAO-rapport »Yearbook of Forest Products 1971«. Produktionen nåede en total værdi på ca. 62,6 milliarder dollar svarende til 392 milliarder kroner.

»Pulp« produkterne fortsætter med at være den største enkeltgruppe, men den mindste gruppe »træpaneler« er den hurtigst voksende gruppe, hvilket hovedsageligt skyldes vækster i forbruget af spånplader.

Verdenshandelen med træprodukter nåede op på 13 milliarder dollar i 1971, en stigning på en ½ milliard i forhold til det foregående år.

Det var især parten af finér, krydsfinér og rundtræ der steg særligt hurtigt.

Exportværdien fra U-landene er siden 1960 frem til 1971 mere end tredoblet, fremgår det af rapporten. Denne export udgør stadig en varig del af totalen, hvilket er 1,6 milliarder dollar svarende til 12 pct.

U-landenes rundtræexport, der er på ca. 0,9 milliarder dollar, udgør stadig den største enkeltpost af eksporten af disse landes træprodukter.

### Nyt Danmarkskort med vandreture

Benzinselskabet Uno-X har med bistand fra Direktoratet for Statsskovbruget og Dansk Skovforening udgivet et bilistkort, hvorpå der er indtegnet Statsskovbrugets 34 vandreture og Skovforeningens 3.

Vandreturene er ligeledes markeret på et let overskueligt oversigtskort.

Neden under oversigtskortet findes en fortegnelse, der indeholder titlerne på de 37 specialbrochurer til vandreturene.

Publikum opfordres til at rekvirere disse, der udleveres gratis fra turistkontorer, biblioteker og FDM.

Danmarkskortet forhandles fra de ca. 550 Uno-X servicestationer landet over til en pris på 3,65 kr.

mh

### Rettelse

I G. v. Friesendorff's artikel med titlen »Statslige indgreb i bøgeskovpleje i Sverige« bragt i SKOVEN nr. 2 1974 har der indsneget sig en meningsforstyrrende oversætterfejl.

I sidste spalte 3. sidste afsnit tales der om bortfald af stimulansbidrag.

Det er naturligvis ikke tilfældet.

Meningen er, at det af frivillighedens vej skulle være muligt at bevare ca. 25.000 ha med bøg i Skåne, såfremt de nævnte stimulansbidrag *udbetales*.

mh



## Anvender De sphagnum?

Til tiltrækning af skovplanter?  
Spørg på Finnpeat ST 400.  
Finsk vækstsustrat af meget  
fin kvalitet.  
Leveres i baller à 400 l,  
med eller uden gødning.



**J. E. OHLSENS ENKE**  
Ny Munkegaard · 2630 Taastrup · Tlf. (01) 99 00 33

## NØRRESUNDBY SAVVÆRK

A/S NØRRESUNDBY TØMMERHANDEL  
TELF. (08) 17 00 22

### Indkøb af nåletræ til bygningstømmer

#### Nord for Limfjorden:

Skovfoged N. P. Nissen,  
»Alfarvad«, tlf. (08) 86 71 30

#### Syd for Limfjorden:

Skovfoged J. Wisbech,  
Kås, tlf. (08) 24 54 32

**stager  
lægter  
og tømmer  
købes**

**nørlund savværk  
nørlund hegn**

9510 Arden  
Telefon 08 · 65 41 66

## Endnu en ædelgran blev fældet i Nørreskoven

Den 28. februar blev endnu en af von Langens berømte ædelgraner i Nørreskoven under Københavns distrikt væltet. Der var tale om ædelgran nr. 17.

Skovskolen, med skovbrugslærer *Iver Nissen* i spidsen, stod også denne gang for fældningen.

Det tog ca. 10 minutter, fra man satte saven i træet og indtil kæmpen lå ned.

Skovreguleringen havde inden fældningen - den 18. februar 1974 - foretaget en måling af det stående træ.

Højden blev målt med både Suunto og Løvengreens højdemåler, og i begge tilfælde blev resultatet 42,5 m.

Omkrædsen i brysthøjde blev målt til 4,15 m, der svarer til en diameter på 1,32 m og en grundflade på 1,37 m<sup>2</sup>. Hvis man anvender skovrider *E. Laumann Jørgensens* salgsmasseformtal på 0,32 (Nordsjællands skove gennem 20 år, s. 136) fås en salgsmasse stamved på 18,63 m<sup>3</sup> og en totalmasse på 22,19 m<sup>3</sup>.

Efter at kæmpen var væltet blev totalmassen opgjort til det formidable tal 27,2 m<sup>3</sup>.

Højden blev målt til 40,7 m, men man skønner, at 1-2 m af toppen er knækket af i faldet. Brudstykket i toppen havde en diameter på 8-10 cm.

En formtalsbestemmelse gav store formtal - for totalmassen 0,467 og for stammemasse 0,415.

Det relativt høje, konstaterede formtal tyder på en langsom afsmalning.

*mh*



Ædelgran nr. 17 i faldet.



# Litteratur:

## Virksomhedsledelse som selvstudium?

»Det gælder din virksomhed«. Kursusmateriale udarbejdet af Dansk Arbejdsgiverforening 1973. Pris incl. moms for medlemmer af DA, kr. 201,25, andre kr. 258,75. Bestilles hos Dansk Arbejdsgiverforening, Vester Voldgade 113, 1503 København V, telf. (01) 12 33 11.

Med sigte på små og mellemstore virksomheder har Dansk Arbejdsgiverforening udgivet et kursusmateriale med titlen »Det gælder din virksomhed«. Materialet er fortrinsvis beregnet til selvstudium og henvender sig til ledere (= ejere) af små industrivirksomheder, typisk med store variationer i uddannelsesmæssig baggrund.

Kurset er beregnet som et hjælpemiddel til en virksomhedsanalyse for den lille virksomhed, som - skønt ofte nok så påkrævet - ikke i samme omfang som store råder over den nødvendige specialthjælp. Et af kursets formål er at sætte noget i stedet for de traditionelle fra dag - til - dag - betragtninger, som ikke er tilstrækkelige til at sikre virksomheden på længere sigt. Nu kan man indvende, at den længere synsvinkel ofte har spillet en rolle i skovbrugets hverdag, og at behovet for hjælp på dette punkt ikke er så påtrængende.

Kurset falder i to hovedafsnit: »virksomhedsanalysen« og 9 separate hefter om særlige emner.

Virksomhedsanalysen er delt i tre faser: 1) *vurdering af status* og driftsforløb samt beregning af nøgletal på grundlag af regnskabet, 2) *et antal checklister*, hvori man foretager en skematisk bedømmelse af bl.a. produktionsstyring, kunder, administration, personalesituation m.v., og 3) *en planlægningsfase*, som udføres på basis af 1) og 2) og udmunder i formulering af et handlingsprogram. Analysens formål er således en systematisk gennemgang af virksomhedens »profil« med det formål at fremdrage og afhjælpe svaghederne. - Visse af disse informationer kan man i øvrigt i skovbruget fremskaffe ved at deltage i Dansk Skovforenings regnskabsoversigter.

De særskilte hefter, som er på 30-60 sider, behandler følgende emner:  
Ledelse af mindre virksomheder  
Marked og produkter  
Administration  
Virksomheden og de ansatte

Finansiering  
Økonomisk styring  
Generationsskifte  
Lederskifte  
Virksomheder i samarbejde

I disse hefter er verden udpræget anskuet ud fra ejeren af den mindre virksomheds standpunkt, og det er åbenbart, at både synsvinkel og nogle emner ligger en del fra, hvad der kan interessere i skovbruget. Imidlertid optræder mange af problemerne under en eller anden form også i skovbruget, og denne del af materialet må bedømmes som den mest interessante. - Alt i alt må materialet således ses som et egnet hjælpemiddel også i skovbruget, som dels kan fungere som en »brush-up« og dels som en spore til en systematisk gennemgang af bedriften - måske ud fra en lidt anden synsvinkel end sædvanligt.

tn

## Valg af rekreationsskove

E. Gundermann: Praxisbezogene Überlegungen bei der Ausscheidung von Erholungswäldern. Forstarchiv 45 (1974) 1:1-6.

»Vores viden om skovenes betydning for menneskenes rekreation er fundamentalt mangelfuld, fremfor alt fordi rekreation i skov for en væsentlig dels vedkommende er en psyko-fysisk handling, som der hidtil ikke er udviklet målemetoder til«. Hvordan kan man da gå frem, når man skal træffe beslutning vedrørende en skovs anvendelse til rekreativ formål? G. søger at give anvisning herpå, og bag artiklens tunge stil kan der skimtes noget praktisk anvendeligt.

Efter en kort gennemgang af nogle metoder til analysering af rekreativ efterspørgsel og -udbud gives der nogle tal bl. a. for skovs kapacitet (Belastungsgrenzwert) ved forskellige former for rekreation; disse og andre tal kan have en vis interesse. Dernæst anføres en række driftsmæssige tiltag, som kan forøge skovs rekreativ udbydelse. Ledetråden i disse forslag er det efterhånden alment anerkendte grundprincip: skovbilledet skal være afvekslende.

Når det i praksis gælder om at afgøre, om en skov kan anvendes til rekreation, bør beslutningstageren iflg. G. stille sig nogle spørgsmål, som her anføres i forenklet form:

1. Kan en anden skov end den først udpegede komme i betragtning? Hvis ja, hvordan stiller de to skove sig så indbyrdes med hensyn til rekreationstilbud?
2. Kan skoven honorere rekreativ efterspørgsel?

3. Efter hvilket princip skal de disponible penge anvendes: spredt over hele skoven eller koncentreret om dele af den?
4. Hvorledes vil skovens egnethed som rekreativ objekt udvikle sig? Er det f. eks. muligt, at en anden skov og/eller et andet landskabs-element bliver foretrukket inden for overskuelig tid?
5. Hvordan harmonerer skovens rekreativ funktion med dens evt. andre funktioner?

Spørgsmålene kan forekomme banale, men mon de alligevel ikke ved de første overvejelser udgør et hensigtsmæssigt tankekema? Der melder sig problemer, når spørgsmålene skal tænkes helt igennem - f. eks. vil nødvendige data sjældent foreligge i tilstrækkeligt omfang. Men nogle af de manglende data kan forholdsvis let indsamles, og for andres vedkommende kan der nås langt med velovervejede skøn.

Finn Helles.

## Pyntegrønt-eksporten i 1973

Danmarks omsætning med udlandet for pyntegrønt og juletræer i 1973 er af Danmarks Statistik opgjort som følger:

Import:	tons	1000 kr.
Storbritannien	114	491
Vesttyskland	10	9
Irland	7	38
Sverige	5	8
Ialt 1973	136	546
(1972)	77	176
Eksport:		
Finland	1	5
Island	152	306
Norge	92	204
Sverige	1.468	2.241
Belgien	19	43
Holland	134	441
Italien	20	64
Schweiz	447	1.210
Vesttyskland	13.828	19.926
Østrig	498	2.001
Ialt 1973	16.659	26.441
(1972)	16.047	21.046

Som i de foregående år er der tale om en betydelig større stigning for eksportværdien end for det eksporterede kvantum (henholdsvis 26 % og 4 %.

tn

★ Vælg det rigtige til formålet



## SIKKERHEDSBRILLER – for et syns skyld

En sikkerhedsbrille skal give bedre eller i det mindste uforandret syn - beskytte mod slag, partikler, væske og ætsende gasser - være bekvem under hensyn til forholdene og se smarte ud. Sikkerhedsbriller til ethvert formål leveres personligt tilpasset og gerne med korrektion.



**Argusbrillen** har et moderne, elegant og kraftigt stel, glasklart på nederste halvdel for bedre udsyn. Linser af hærdet glas, optisk korrekte - neutrale eller med korrektion efter Deres recept.



**Allemandsbrillen** med indstillelige stænger, - halvrunde sideskjolde og meget store linser yder effektiv beskyttelse for næsten enhver hovedstørrelse og -form. Stængernes længde indstilles ved et simpelt teleskopsystem.



**Cyclobrillen** - tætslutende med ventilation. Af blød, transparent vinyl, der giver god pasning til ansigtet og fint udsyn. Stor nok til at dække over private briller. Indstillelig elastik rundt om nakken. Ventilationshullerne er afskærmede mod væskesprøjt.

Ring eller skriv efter special-brochure No. 3007

# Turist i Tanzania

Af P. HAUBERG

I slutningen af januar startede et rejseselskab til Tanzania for at få lidt sommer og solskin og se storvildt i den frie natur.

Efter en dags ophold i Cairo fortsatte maskinen til Dar Es Salaam, som er hovedstaden i Tanzania. Derfra kørtes til »Africana Village«, et hotel beliggende ved »Det indiske Ocean«, ca. 7° s. f. ækvator. Overgangen fra 30° C. i København til 33° i Tanzania er ret voldsom, og der går en dags tid med at vænne sig til forandringen.

Africana Village besidder alle de kvalifikationer, en europæer kan ønske sig, og lidt til: Ved indgangen står 2 løver – indespærret – og de vækker gæsterne om morgenen med dybe brøl. Endvidere er hotellet forsynet med en kvælerslange, nogle traner samt en mægtig voliere med papegøjer, væverfugle m. v. Hotellet ligger ved en lagune; der er 2 meters forskel på høj- og lavvande, hvilket bevirker, at vandets temperatur ved højvande kommer op på 31–33° celsius.

Jævnlig voldsomme, men kortvarige regnskyl bevirker, at der er en frodig vegetation og fauna. Aber, der iøvrigt er ret sky på disse kanter, ses omkring hotellet. Om aftenen lidt før solnedgang høres og ses papegøjer i kokospalmerne, som omgiver hotellet til alle sider. Går man tur langs stranden om formiddagen, kan man jævnligt se ilanddrevne havskildpadder; desuden er der et utal af forskellige vadefugle, hejrer, marabustorke etc. ved stranden.

Der er også tænkt på sommerfuglesamlere i dette solskinsbestrålede land. Lige uden for hotellet står et lille træ med en mængde væverfuglereeder. Nedenunder står lidt buske, hvorpå jeg talte 30 sommerfugle af 10 forskellige arter i skønne farver.

Betalingsmidlet på hotellet og i dets kiosk er forskelligt farvede perler, der ved en knop og et tilsvarende hul i naboperlen kan hægtes sammen. En lang kæde af perler af forskellig farve om halsen er et statussymbol. – En øl koster to grønne perler.

Jeg skal ikke trætte læseren med oplysninger om maden på hotellet, men 8 forskellige lækre desserter både til lunch og middag virker overvældende.





Væverfuglereder.

Ananas og bananer er til ubegrænset rådighed ved alle måltider. Endvidere var der altid Papaya: en frugt, der minder i smagen og udseendet om en melon, men vokser på træer, der ligner små kokospalmer, hvor frugterne har omtrent samme ophængning som kokosnødder.

Som sagt boede vi midt i en kokosplantage. Palmerne bærer nødder af forskellig modningsgrad, og vi så daglig et hold indfødte, der klatrede op i træerne og huggede de modne nødder ned.

Turens clou er et 2-dages besøg i Mikumi vildtreservat, der ligger 5 timers bilkørsel fra Africana Village. Reservatet, som er på 1150 km<sup>2</sup>, er en savanne med skovklædte bakker, bambustykninger og sumpede områder.

Vi kommer til reservatet, og den første giraf, som en af deltagerne får øje på, vækker stor opsigt. Senere bliver man mere blasert. Ankomsten til parkens camp ved 3-tiden om eftermiddagen bliver vi skyndsomt overført til rigtige safarivogne med åbne lemme i taget, som man kan se og fotografere fra.

Det er betagende i den frie natur at se grupper af elefanter, giraffer og ofte flokke på over 100 bøfler. Løverne er ganske upåvirkede af safarivognen, som kommer dem på indtil 10 m's afstand. Zebraer går rundt i store flokke, men flytter sig, når man kommer dem på 30-40 m's afstand. Gnuerne, som mest forekommer flokvis, er nærmest sky og løber af sted, når vognene nærmer sig. Forskellige antilopearter forekommer jævnlige; de er gennemgående ret sky. Flodheste og krokodiller ses i et sumpet terræn.

Vi overnattede i små hytter med et rum med senge til 4 mand – uden bord og stole – og indtog vores måltider i en typisk safari-camp restaurant: rund spids stråttækket hytte med taget gående til 1½ m's højde over jorden. – Stemningen en sådan aften med det hurtigt svindende dagslys er betagende. Campen ligger midt i reservatet, og man skimter uden for restaurationsbygningen på afstand nogle zebraer og gnuer samt en lille flok bøfler. – Et par letsindige turister, som gerne ville se lidt på egen hånd, bliver hurtigt hentet ind af hensyn til mambaer og

andre farlige dyr. Cikadernes savskære-lignende støj i den mørke aften er overvældende, og man hører lyde af pattedyr og fugle ude fra mørket.

Til slut en lille oplevelse: Jeg skulle hente et eller andet i min hytte og gik i den bælgmørke nat hen til hytte nr. 12, som var belyst af en lille lygte. Ved hytten kunne jeg høre et dyr græsse, og jeg gik tilbage til restaurationsbygningen og fortalte de andre, at jeg troede, der gik en bøffel og græsede ved min hytte. Senere på aftenen hørte vi støj tæt ved restaurationen, og ved at lyse med en lygte ud i mørket så vi, at et par store elefanter gik ganske tæt ved vor lejr. Det var en elefant, jeg nær var løbet ind i.

*Poul Hauberg.*

## Stor interesse for anpartsselskaber

I Håndværksrådet forudser man en meget stor succes for den nye selskabsform, anpartsselskaberne.

I rådet skønner man, at af de omkring 80.000 håndværksvirksomheder og mindre industriforetagender, vi har i Danmark, vil omkring 10.000 etablere sig som sådan i 1974.

Tager man butikshandelen m. v. med i billedet, kan der meget let blive tale om det dobbelte antal anpartsselskaber. *mh.*

### Forsythia - Buxbum

Et af vores specialer er at betjene dyrkere af pyntegrønt. Vi tilbyder igen i år fine planter.

#### E. Lund-Andersens planteskole

Vinde-Helsingø . 4281 Gørlev Sjæll. . Tlf. (03) 55 91 86

### EGEDAL PLANTESKOLEMASKINER

Katalog tilsendes på forlangende

#### EGEDAL MASKINFABRIK

Egebjerg, 8700 Horsens

Telefon (05) 65 61 77

Vi er købere til bøg og ask samt lidt ege- og elmekævlere.

### HVALSØ NY SAVVÆRK OG TØMMERHANDEL A/S

4330 Hvalsø

Tlf. (03) 40 81 36

Bøge-, Ege- og evt. Askekævlere købes

### A/S KORINTH SAVVÆRK

5783 KORINTH

(09) 65 10 09

# Nyt udvalg for forstlig, dansk u-landsvirksomhed

Fra forskellig side blandt såvel forstkandidater som skovteknikere er det blevet fremført, at oprettelsen af et forstlig u-landsudvalg dækkende hele skovbrugssektoren ville kunne få en positiv og effektiviserende virkning på den indsats, som ydes i u-landene ved dansk finansiering og dansk personale. Som baggrund for dannelsen af et sådant udvalg må bl.a. ses ønsket om koordinering af de hidtidige udvalgs og enkeltpersoners arbejde for dette formål herunder de respektive foreningers u-landsudvalg og det tidligere forstlige særudvalg. Af disse udvalg blev Forstkandidatforeningens oprettet i 1953 og fungerer indtil det nye udvalg er blevet arbejdsdygtigt. Det af udenrigsministeriet nedsatte forstlige særudvalg dannedes omkring nytår 1968 og fungerede indtil efteråret 1971, hvor det sammen med en række andre særudvalg blev opløst, idet DANIDA foretrak at bruge ad hoc paneler af særligt sagkyndige efter behov eller at søge råd hos institutioner eller enkeltpersoner i faglige spørgsmål.

DANIDA har dog siden ønsket at fortsætte med at benytte særudvalgets tidligere formand, skovdirektør *H. Frølund* som rådgiver og koordinator for den forstlige rådgivning. Som emner for et nyt udvalg er foreslået: at vurdere, formidle og evt. administrere opgaver for DANIDA, FAO eller lign. organer; selv at formulere sådanne opgaver; at virke for efteruddannelse; at formidle kontakt, evt. tværfagligt, mellem interesserede; og at oprette en forstlig ekspert- og videnbank. Se iøvrigt SKOVEN nr. 8, 1973.

På et møde den 8.-6. 1973 i skovdirektoratet drøftede en kreds af interesserede ovenstående tanker, og der nedsattes et midlertidigt arbejdsudvalg bestående af skovdirektør *H. Frølund* (formand), skovrider *H. Barner*, lektor *H. Keiding*, skovrider *T. Brüel*, skovskolelærer *H. Madsen* og forstfuldmægtig *J. C. Briand Petersen* (sekretær).

Det er siden konstateret, at DANIDA fortsat ikke ønsker at genoprette et forstligt særudvalg, men ser med interesse på dannelsen af faglige grupper, fremkommet på eget initiativ uden at DANIDA dog har forpligtet sig m. h.t. benyttelsen af dem. Jfr. DANIDAS rapport fra en konference for

hjemvendte eksperter 12. maj 1973 (side 20).

Det midlertidige arbejdsudvalg er her efter gået ind for dannelsen af et forstligt u-landsudvalg med skovdirektøren som formand og en af denne udpeget sekretær p.t. forstfm. *J. C. Briand Petersen*, Direktoratet for Statskovbruget, Strandvejen 863, 2930 Klampenborg, tlf. (01) 63 11 66, og et medlem svarende til hvert af følgende fagområder (jævnfør emnedelingen på de udsendte spørgeskemaer) således:

*Fagområde og foreløbig kontaktperson:*

1. Skovdyrkning.

Skovrider *H. Barner*, Planteavlstationen, 3050 Humlebæk, tlf. (03) 19 02 14.

2. Skovtræforædling.

Lektor *H. Keiding*, Arboretet, 2970 Hørsholm, tlf. (01) 86 06 41.

3. Arbejdsfag og Teknologi.

Forstander *A. Marcus Pedersen*, Nødebo, 3480 Fredensborg, tlf. (03) 28 13 43.

4. Træmåling, planlægning.

Skovtaksator *K. F. Andersen*, Dir. for Statskovbruget, Strandvejen 863, 2930 Klampenborg, tlf. (01) 63 11 66.

5. Økonomi og administration.

Skovrider *T. Brüel*, Frijsenborg Skovbrug, 8450 Hammel, tlf. (06) 96 11 06.

6. Skovpolitik.

Lektor *Finn Helles*, Skovbrugsinstituttet, Thorvaldsensvej 57, 1871 København V., tlf. (01) 35 17 88.

7. Salg og udnyttelse af skovprodukter.

Indkøbschef *Günther Møller*, Gjellerupskov 5, 6430 Nordborg, tlf. (04) 42 11 00.

8. Forskning og uddannelse.

Professor *N. K. Hermansen*, Skovbrugsinstituttet, Thorvaldsensvej 57, 1871 København V., tlf. (01) 35 17 88.

Lejlighedsvis kan hidkaldes et ekstra medlem, dersom det skønnes ønskeligt af hensyn til den faglige dækning. U-landsudvalgets kontaktmænd skal omkring sig søge dannet en gruppe af specialister, hvis antal kan variere, men som skal være åben for alle. Interesserede opfordres derfor til at melde sig til pågældende kontaktperson.

Specialgrupperne vælger hver sin formand, som derefter indgår i u-landsudvalget. Valget kan f.eks. gælde for en to-årsperiode, således at der er

valg i grupperne med lige nr. i de lige år og omvendt, men således at genvalg kan ske.

U-landsudvalget bør træde sammen snarest efter dets dannelse og iøvrigt efter behov, dog mindst en gang om året, ligesom det efter behov kan sammenkalde specialgrupperne til drøftelse.

På baggrund af det forannævnte mener arbejdsudvalget, at man vel skal være vågen overfor alle, eller dog hovedparten af de tidligere nævnte emner for et nyt forstligt u-landsorgan, men i første omgang især samle sig om følgende opgaver:

a) Oprette en »bank« for forstlig u-landsviden og for tilsvarende eksperter.

b) Virke for at forstmænd, som skal udsendes, får bedre faglig forberedelse (briefing), og at deres faglige erfaringer ved hjemkomsten opsamles (debriefing).

c) Formidle kontakt mellem u-landsinteresserede ude og hjemme.

d) Drive udadvendt oplysningsvirksomhed.

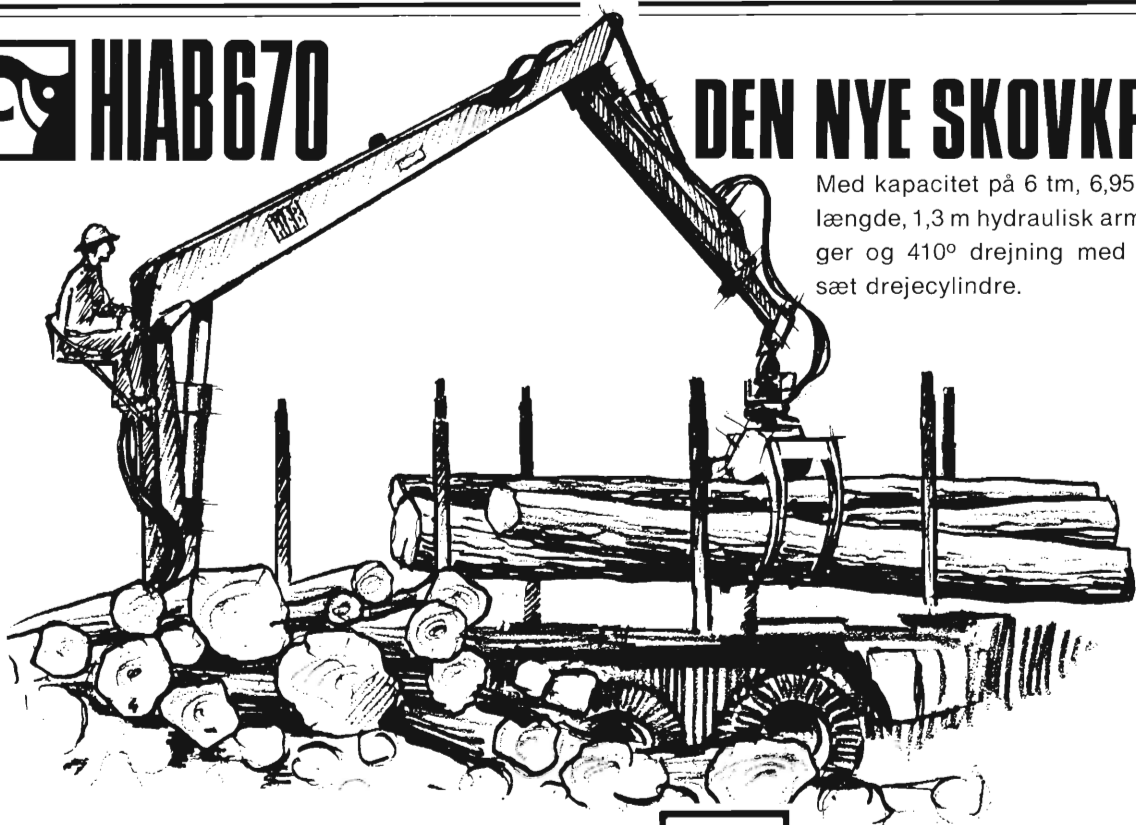
e) Behandle sager, som modtages til høring.

Den under a) nævnte »bank« oprettes og vedligeholdes i skovdirektoratet af sekretæren på grundlag af derværende materiale og de nys af *H. Keiding* og *Henning Madsen* ved spørgeskemaer indsamlede oplysninger fra de to foreningers medlemmer og iøvrigt efter u-landsudvalgets nærmere retningslinier. Ud over at varetage sekretariatsforretningerne og at stille møderum til rådighed kan skovdirektoratet ikke forpligte sig, idet det ikke råder over bevilling til sådanne formål og f.eks. ikke kan dække rejseudgifter; ej heller DANIDA vil dække sådanne udgifter. U-landsudvalget skal selvfølgelig også befatte sig med de andre opgaver, men iøvrigt tænkes en ide-skabende virksomhed at finde sted i de nævnte specialgrupper, som bl.a. skønnes egnede til faglig rådgivning inden for hver sit område.

Med dannelsen af dette nye organ, hvori deltagelse må ske *con amore*, er det håbet at have skabt et nyt forum for diskussion af forstlige u-lands-spørgsmål. Alle, som interesserer sig for denne sag, opfordres til at sætte sig i forbindelse med de ovenfor nævnte kontaktpersoner eller sekretariatet, hvad enten det er for at søge oplysninger eller for at give ideer.

*Det midlertidige arbejdsudvalg.*



**HIAB 670**

## DEN NYE SKOVKRAN

Med kapacitet på 6 tm, 6,95 m arm-længde, 1,3 m hydraulisk armforlænger og 410° drejning med dobbelt sæt drejecylindre.

HIAB 670 er en hel ny konstruktion, hvor alle erfaringer fra verdens største kranfabrik er taget i betragtning. Et nyt kvalitetsprodukt om hvilket vore forhandlere gerne står til tjeneste med alle oplysninger.

**HIAB-FOCO A/S**

Bakkegårdsvej 308-310, 3050 Humlebæk Telefon (03) 19 24 24

# Ukrudt

REKVIRER  
BROCHURE



## i forstplanteskoler bekæmpes med GEIGY UKRUDTSMIDDEL

Priklebede med rodfæstede planter af rødgran, hvidgran, ædelgran, nordmannsgran, sitkagran, nobilis, douglasgran, østrigsk fyr, skovfyr, murrayanafyr, eg og bøg samt frøbede med eg og bøg kan behandles med GEIGY UKRUDTSMIDDEL.

Der anvendes 2 kg pr. ha på svær jord og 1 kg pr. ha på let jord, og behandlingen foretages bedst før ukrudtets fremkomst eller på nøgen, helst fugtig jord. Virkningen holder sig i flere måneder.

Stoffet ophobes ikke i jorden, men nedbrydes indenfor samme sæson ved tidlig tilførsel.



## KEMISK VÆRK KØGE A/S

OVERGADEN NEDEN VANDET 39, 1414 KBHVN. K - KONSULENTVEJLEDNING (01) 27 AS 4300



THORVALD PEDERSEN ODENSE A/S  
Tlf.: (09) 12 88 88



DANSK MØBELPLADE- & FINÉRFABRIK A/S  
Tlf.: (09) 11 55 88

Kævler  
i alle træsorter  
købes.

## Vallø Stifts Savværk

Oparbejdning af BØG  
Råtræindkøb, tlf. (03) 66 74 13

### SKOVKONSULENTEN

Skovtilsyn  
Skovadministration  
Planlægning  
Vurdering  
Driftsanalyser

Skovrider E. Tolstrup  
Hedegrønsen 38, 2600 Glostrup  
Tlf. (01) 96 10 69

Kævler af  
ASK,  
BØG og  
EG  
købes

### A/S Kolds Savværk

Grundlagt 1888  
Kerteminde. Telefon (09) 32 15 15

## NÅLETRÆ

til bygningstømmer og master købes.

## St. Hjøllund Savværk og Imprægneringsanstalt

Hjøllund . 7362 Hampen - Telefon (06) 86 91 00



Alle arter  
skovplanter  
i prima kvalitet

Forlang venligst tilbud!

Tilsluttet Herkomstkontrollen med skovfrø og -planter.

Geisler-Nielsens Planteskole I/S  
8723 Løsning - Telf. 05 - 65 12 11



## Paludans Planteskole A/S

Klarskov — 4760 Vordingborg  
Telefon (03) 78 20 09

Skovplanter, Læ-, Hæk- og  
Hegnplanter

Tilsluttet Herkomstkontrollen med  
skovfrø og -planter

## A/S Grindsted Imprægneringsanstalt

er køber af nåletræ til master

Grindsted tlf. (05) 32 08 55\*



# FSA ATRAZIN 80

Forebyg mod generende græsvegetation i pyntegrøntkulturer som nobilis, grandis og normannsgran.

FSA ATRAZIN 80 anvendes i det tidlige forår i etablerede kulturer fra frosten er af jorden til knopbrydning. I nyplantede kulturer behandles arealet fra 8–14 dage efter udplantning.

FSA ATRAZIN 80 forebygger mod fremspiring af énkimbladet ukrudt – det er derfor vigtigt, at præparatet kommer i forbindelse med mineraljorden for derved at hindre fremspiringen. Til bekæmpelse af moderat, samt begyndende vegetation, som f.eks. kvik, kan påregnes en god effekt.

FSA ATRAZIN 80 giver en ukrudtsvirkning på op til 2 vækstsæsoner.

Doseringen er afhængig af jordtype og træart. F.eks. let sandet jordtype beplantet med nobilis: 5–6 kg FSA ATRAZIN 80. Stiv og humusholdigt jord med nobilis: 6–7 kg FSA ATRAZIN 80.

**FSA ATRAZIN 80**

**FISONS-SCHERING**  
AGROKEMIKALIER A/S  
Strandlodsvej 9 2300 København S  
Telefon (0127) Asta \*1562

## I Finland og Sverige tiltrækkes nu millioner af skovplanter i... **PAPERPOT**

den prisbillige formeringspotte med de mange dyrkningsmæssige fordele. Rekvirer brochure med oplysninger om Paperpot fra eet af nedennævnte firmaer. Paperpot-systemet (potter og hjælpemidler) forhandles af:

A/S L. Dæhnfeldt  
A. Hansens Amagerfrø  
J. E. Ohlsens Enke  
Østergårds Frøavl A/S  
R. Wibolts Frøavl & Frøhandel A/S

**DENIAGRO A/S**





## Jonsereds motorsav kan gøre et af Danmarks farligste arbejder mere sikkert

Det er tungt og farligt at arbejde i skoven. Indtægten er i reglen bestemmende af, hvor hurtig og effektiv man er. Men jo hurtigere man arbejder jo mere risikofyldt kan det blive.

Jonsereds seneste motorsav kan gøre situationen bedre. Den er lille og let, men alligevel stærk nok for en stor del af dansk skovning.

Den er skånsom, den er sikker. Med bl.a. håndbeskyt-

ter og kædebremse, en effektiv afvibrering samt sigte for sikker og rigtig fældning.

Vi har fire andre modeller i Jonsereds motorsave, så vi kan dække alles ønske med hensyn til motorsav-størrelser.

Tag og prøv en Jonsereds motorsav hos en af nedenstående forhandlere, som også har service og reservedele.

**Jonsereds**

Børge Pedersen, Jernbanegade 16, 9000 Aalborg, (08) 13 40 29, 13 15 51. Bent K. Petersen, Tørningvej 10, 6500 Vojens (04) 57 72 56. Andreas Petersen, Hollufsgårdsvej 10, 5793 Højby, Fyn, (09) 95 82 60. Arnold Larsen, Flintinge, 4891 Toreby L., (03) 86 91 26. Specialværkstedet, Torvegade 34, 4640 Fakse, (03) 71 34 65. Holger Møller, Frederiksberg, 4180 Sorø, (03) 63 11 51. Sven E. Larsen, Isefjordsvej 4, 4500 Nykøbing S., (03) 41 10 86. ISEKI Jylland A/S, Sønderbrogade 24, 7100 Vejle, (05) 82 58 88. Jørgen Rasmussen, Lundby, 7480 Aulum, (07) 47 23 55. Sven Low, »Bækken«, 3720 Almindingen pr. Åkirkeby, Bornholm, (03) 97 46 43. Nordsjællands Motorsavservice, Roskildevej 163, 3400 Hillerød, (03) 26 51 51.