

# SKOVEN

Månedsskrift  
udgivet af  
Dansk Skovforening  
Marts 1971

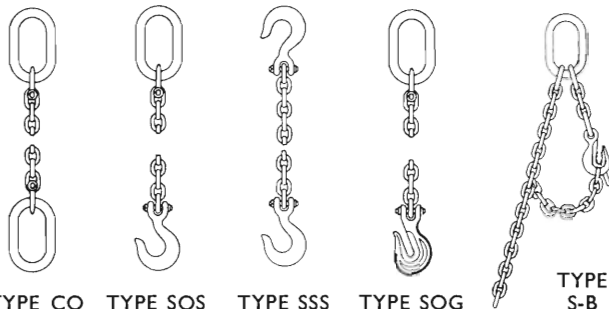


# WILLIAM HARDING

v/R. HERNÖE

Viktoriagade 6 - 1655 København V - Tlf. (01) 21 23 96

## ACCOLOY KUPLEX Stålkæder



TYPE CO TYPE SOS TYPE SSS TYPE SOG

TYPE S-B

**ACCOLOY KUPLEX** systemet består af bærringe, kæder, kroge og samleled, som sammensættes til alle opgaver! **Leveres omgående fra lager!**

Alle dele er fremstillet af **AMERICAN CHAIN & CABLE COMPANY INC.**, sænksmedede og varmebehandlede til stor hårdhed og styrke! Brinell hårdhed 300, brudstyrke 105 kg/mm<sup>2</sup>, min. forlængelse ved brudprøve 15 pct.

*Kæde og komponenter må aldrig udglødes!*

Kæderne er overfladebehandledede med Molybdendisulfid - tørlubricant smøremiddel som sikrer nedsat slidtage og hæmmer angreb af rust og snavs.

## LUG ALL Wire-Skraldetalje



Kapaciteter 680-1800 kg

## TIRFOR taljen



Kapaciteter 3/4 - 1 1/2 - 3 ton

**FORLANG PROSPEKTER**

## CROSBY-LAUGHLIN

leveringsprogram bl. a.

- C. L. Sjakler
- C. L. Lastkroge
- C. L. Swivler
- C. L. Øjebolte
- C. L. Bardunstrammere
- C. L. Wireblokke - Kasteblokke
- C. L. Slyngkovse
- C. L. Glidekrog for wire
- C. L. Kædestrammere

# Model 178...en ny **HIAB** skovkran

Hiab 178 er en videreudvikling af Skovelefanten, der med det nye armsystem har en hydraulisk armforlænger med slaglængde 1,6 m. Større rækkevidde og enklere betjening. HIAB borger for kvalitet og god service.

### ÅRHUS

Århus Hydraulic Service Telf. (06) 22 14 57

### PAARUP

Midtjysk Hydraulik Telf. (06) 86 52 22

### ÅLBORG

Ålborg Hydraulic Telf. (08) 37 14 66

### ESBJERG

Erling Christoffersen Telf. (05) 12 52 40

### ODENSE

Knud Nyegaard Telf. (09) 12 10 69

### VORDINGBORG

Vordingborg Hydraulic Telf. (03) 775-2248

### KØBENHAVN

A/S Hiab Hydraulik, Herlev Telf. (01) 94 81 22

hvad De end  
arbejder med...

*så betaler det sig  
at bruge*

**OREGON**

SAVKÆDER - SVÆRD - KÆDEHJUL



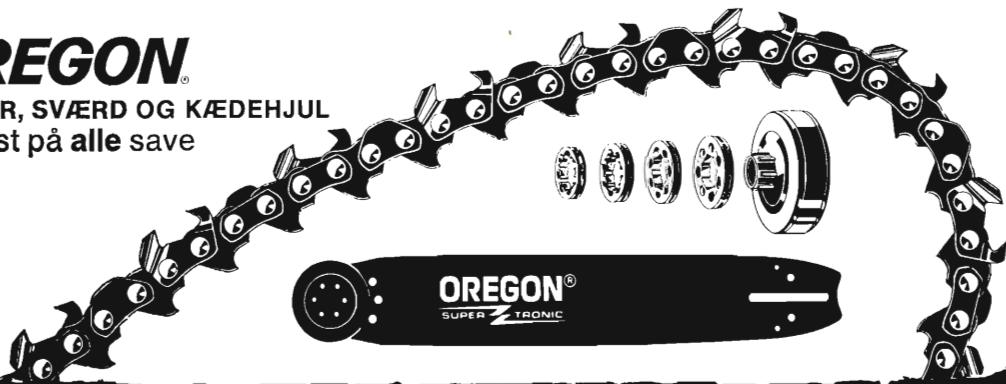
Generalagent:

**AARHUS  
MOTOR COMPAGNI A/S**  
Sølystgården, Egaa  
Telefon (06) 22 08 33

380/15/DK

**OREGON**

KÆDER, SVÆRD OG KÆDEHJUL  
- bedst på alle save





## DET FYENSKE TRÆLASTKOMPAGNI A/S

ODENSE TELEFON (09) 12 22 22



**Alle arter  
skovplanter**

i prima kvalitet

*Forlang venligst tilbud!*

Tilsluttet Herkomstkontrollen med skovfrø og -planter.

**Geisler-Nielsens** Planteskole I/S

8723 Løsning . Telf. 05 - 65 12 11



## Paludans Planteskole A/S

Klarskov - 4760 Vordingborg  
Telefon Klarskov 9 (03-782)

Skovplanter, Læ-, Hæk- og  
Hegnplanter

Tilsluttet Herkomstkontrollen  
med skovfrø og -planter



RAVNEBJERG PLASTPOTTER i »Planteskolernes model« giver Dem rationel drift og prima kvalitet.

Forlang prøver og tilbud.

A/S RAVNEBJERG PLASTIC . 5573 HOLMSTRUP . TELEFON (09) 96 74 44

Bøge-, Ege-, Aske-, Birke-  
og Grankævler købes.

A/s **Kagerup**  
**Trævarefabrik**

Kagerup  
Telefon: Helsingør 9

Kævler af  
ASK,  
BØG og  
EG  
købes

**A/S Kolds Savværk**

Grundlagt 1888  
Kerteminde. Telefon (09) 32 15 15

## REDSKABSDEMONSTRATION

Dansk Skovforening afholder i lighed med tidligere en maskin- og redskabsdemonstration, denne gang i Bromme Skov under Sorø Akademi 2. distrikt torsdag den 23. september 1971.

Reserver dagen

**A/S Grindsted**  
**Imprægneringsanstalt**

er køber af nåletræ til master

**Grindsted**  
tlf. (05) 320855\*

# SKOVEN

Månedsskrift udgivet af  
DANSK SKOVFORENING.  
Vester Voldgade 86.  
1552 København V.,  
Telf.: (01) 12 21 66 \*  
Postgirokonto: 1964.

Ansvarshavende:  
Redaktør Knud Meister  
Bredgade 41  
1260 København K.  
Telf. (01) 11 95 11

Redaktionsudvalg:  
Baron, dr. agro.  
M. Schaffalitzky de Muckadell  
(formand)  
Professor N. K. Hermansen  
Kgl. skovrider Vagn Johansen  
Forstfuldmægtig  
M. Elbæk-Jørgensen  
Skovrider Aa. Marcus Pedersen

Annoncetegning:  
Redaktør P. Hauberg.  
Dansk Skovforening.

Abonnement:  
Tegnes hos Dansk Skovforening.  
Koster for 1971  
kr. 46,- (incl. moms kr. 6,-)  
Medlemmer af Dansk Skovforening  
og bestyrere af medlemsdistrikter modtager  
SKOVEN og »Dansk Skovforenings Tidsskrift«  
vaderlagsfrit.

Forsiden:



Vådt forår.

Trykt af  
Fr. G. Knudtzons Bogtrykkeri A/S  
Toldbodgade 57  
1253 København K.

**FEBRUAR 1971**

## Savværkers og skoves aktuelle problemer

Foreningen af Danske Nåletræindustrier, Århus, havde den 26. februar inviteret medlemmer af Dansk Skovforening til et fællesmøde på Jydsk Teknologisk Institut i Århus til drøftelse af *savværkernes og skovenes aktuelle problemer og muligheder*. Til slutningen var god, idet der var mødt ca. 130 med ligelig fordeling til savværker og skove.

Mødet lededes på udmærket måde af *afdelingsingeniør Poul Sørensen* fra Jydsk Teknologisk Institut, og det nye institut viste sig med tilsluttende gruppe lokaler at være velegnet til et så stort møde.

*Skovrider I. Estrup*, Kongsdal, indledte med en gennemgang af hovedtræk i dansk privatskovbrugs økonomi, således som der er redegjort for disse forhold i SKOVEN 1970 nr. 11 side 256 og nævnte herudover, at man nok må forvente en stigning i arbejderudgifterne og dermed formindsket dækningsbidrag for de mindre nåletræeffekter.

Likviditetsforholdene er stærkt belastende for skovene, og interessen for de gode og hurtige betalere havde gjort, at en del skove havde vist så stor interesse for eksporten.

Dækningsbidraget fra skovene var efterhånden blevet så stærkt beskåret, at man fremover måtte forvente, at flere skovejendomme slutter sig sammen til større administrationsenheder. *Skovrider T. Brüel*, Frijsenborg, gav med udgang i sine undersøgelser over de enkelte træarters økonomi DST

1970 side 103 en gennemgang af skovbrugets økonomiske forhold og fremhævede her, med rødgranproduktionen som udgangspunkt, den bedre økonomi, der findes ved dyrkning af grandis og den meget dårlige økonomi for bøg. Medens man for rødgran kan forvente en forrentning på 6 % af den investerede kapital, kunne man på Frijsenborg forvente en forrentning på 8 % for grandis, 4 % for ædelgran og kun ½ % for bøg.

Skovene kan i enkelte år forøge hugsten udover tilvæksten, for at opnå et rimeligt overskud, men det man da opnår er ikke et egentligt overskud, men en kapitalhævning, og så bliver den tilmed beskattet.

Skovens økonomi er ikke god, og vi gør derfor alt for at rationalisere driften, men da skovenes økonomi står og falder med, at vi har en slagkraftig savværksdrift, er vi stærkt interesseret i dennes fortsatte udvikling.

*Brüel* stillede, efter at have henvist til sit manglende kendskab til savværksdrift, følgende spørgsmål (knaldperler):

1. *De bedste savværker arbejder i dag med halvt så mange timer pr. m<sup>3</sup> som de ringere gør. Skal man lade disse savværker med et for stort arbejdsforbrug fortsætte?*
2. *Et moderne nåletræsavværk skal vel være på 12-15.000 m. Skal vi opretholde de mindre?*
3. *Kapacitetsudnyttelsen skal være stor. Om få år har vi for stor en sav-*

### Opskæring af nåletræ 1970 (kun tømmereskæring)

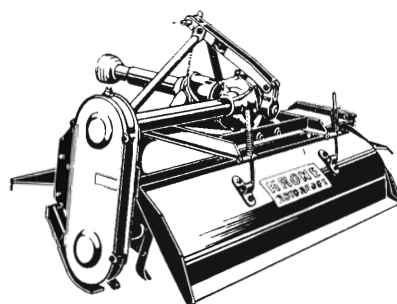
Område	Antal virksomheder	Opskæring m <sup>3</sup>	Gennemsnit m <sup>3</sup>	Fordeling efter virksomhedsstørrelse					
				- 2000 m <sup>3</sup>		2 - 6000 m <sup>3</sup>		6000 m <sup>3</sup> -	
				Antal	m <sup>3</sup>	Antal	m <sup>3</sup>	Antal	m <sup>3</sup>
Jylland, nord	13	84.500	6.500	4	6.000	5	16.500	4	62.000
Jylland, øst	64	203.500	3.200	38	54.000	14	50.500	12	99.000
Jylland, vest	25	89.500	3.600	12	19.000	8	29.500	5	41.000
Jylland, syd	14	51.000	3.650	8	11.500	3	11.500	3	28.000
Jylland, i alt	116	428.500	3.700	62	90.500	30	108.000	24	230.000
Fyn	19	49.000	2.600	14	17.000	3	10.000	2	22.000
Total									
Jylland, Fyn	135	477.500	3.500	76	107.500	33	118.000	26	252.000
Forventet 1971-72	131	550.000	4.200	74	105.000	30	120.000	27	325.000
Stigning		15 %	20 %	-	÷2 %	-	+2 %	-	+29 %



KRONE traktor fræser har sidetræk, så jorden gennemarbejdes i hele fræserens arbejdsbredde.

Begynd med at sætte „KRONE“ på værket... Bagefter kan De roligt stikke hele hånden i jorden og føle, hvor fin og gennemarbejdet jorden er, luftigt og veltilberedt!

Med sit kraftige fræserorgan klarer „KRONE“ selv de mest krævede opgaver.



Leveres i følgende arbejdsbredder:

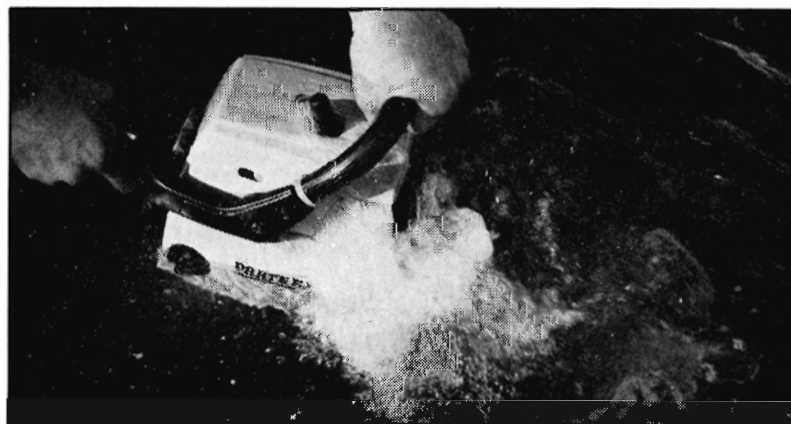
Type RL : 125, 150 og 175 cm  
 Type REVS: 150, 175 og 200 cm  
 Type RF : 200 eller 250 cm

Type REVS og RF har variabel hastighed på knivene.  
 Nyt i Danmark: „KRONE“ rotorslåmaskine og vendeplove.

## OLE SØRENSEN & CO. A/S

6000 KOLDING  TELF. (05) 525133\*

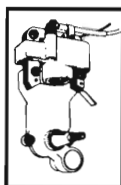
Tlf. Christiansfeld (045) 6 18 43, tlf. Haderslev (045) 2 27 50, tlf. Trustrup (06) 33 42 10, tlf. Ringe (09) 62 10 20, tlf. Sorø (03) 63 01 87, tlf. Nykøbing F (03) 85 17 37, afd. i Ringsted, tlf. (03) 61 22 49.



## undervandssav?

Nej, men en prøve som viser, at PARTNER's nye Tyristorsystem er helt ufølsomt overfor vand

**Almindeligt tændsystem**  
 Som de fleste skovarbejdere ved, kan forstyrrelser opstå i et tændsystem med platiner specielt om vinteren, hvor motorvarmen og lav lufttemperatur bevirker, at der kan dannes kondens i området omkring platinerne.



**PARTNER's Tyristorsystem**  
 PARTNER's nye tændsystem er uden platiner. Hele systemet ligger indkapslet i en enhed, som er fuldstændig ufølsom overfor fugt og forurening. Det nye tændsystem har konstant tændingsindstilling.

**PARTNER R18T**

verdens eneste motorsav med opvarmede håndtag, ny tyristortænding fremstillet af Skandinavien's største specialfabrik for motorsave.

Forhandlere:

### JYLLAND

Per Jørgensen, Kongensgade 2, Nørresundby. Tlf. (08) 17 27 33.  
 Smedegades Motorværksted, Ringkøbing. Tlf. (07) 32 09 92.  
 Randers værktøjsmagasin, Randers. Tlf. (06) 42 17 77.  
 Horsens Værktøjsmagasin, Hede Nielsensvej 2, Horsens. Tlf. (05) 62 62 11.  
 Silkeborg Motorcentrum, v Bent A. Christiansen, Chr. VIII's vej 17, 8600 Silkeborg Tlf. (06) 82 04 17  
 Mikkels Autoværksted, Nr. Torv 2, Vejle. Tlf. (05) 82 12 12.  
 Fa. Lorentz Hansen jun., Abenrå. Tlf. (046) 2 21 38.

### FYN

Motorcentret I/S, Kværndrup. Tlf. (09) 27 10 12.

### LOLLAND & FALSTER

Fa. R. Jessens Eftf., Nykøbing F. Tlf. (03) 85 00 11.

### BORNHOLM

Scooter Centralen, Vimmelskaflet 26, Rønne. Tlf. (03) 95 21 76.

### SJÆLLAND

Roskilde Værktøjsmagasin, Sdr. Ringvej 24, Roskilde. Tlf. (03) 35 54 75.  
 Fa. L. Ulrich's Isenkramforretning, Slagelse. Tlf. (03) 52 00 01.  
 Vepa v/Johs. Larsen, Toksværd pr. Holme-Olstrup. Tlf. (03) 74 72 82.  
 Sv. Aa. Petersen, Jorløse pr. Svebølle. Tlf. (03) 4 94 73.  
 Mekaniker Kaj Nielsen, Gadevang, Hillerød. Tlf. (03) 26 69 62.  
 Fa. Johs. Fog, Hovedgaden 45, Lyngby. Tlf. (01) 87 10 01.

### KØBENHAVN

Forst & Jagthuset, Gl. Kongevej 119, V. Tlf. (01) 21 30 30.  
 Hjelm Bang A/S, Islevdalvej 65, Rødovre. Tlf. (01) 94 13 33.

værkskapacitet. Vi mangler her prognoser såvel for skove som for savværker. På Frijsenborg regner man med en forøgelse af udbuddet på 1 % pr. år, og savværkerne regner nu for Jylland-Fyn med en stigning i opskæringskapaciteten for nåletræ fra 1970 til 1971 på 15 %.

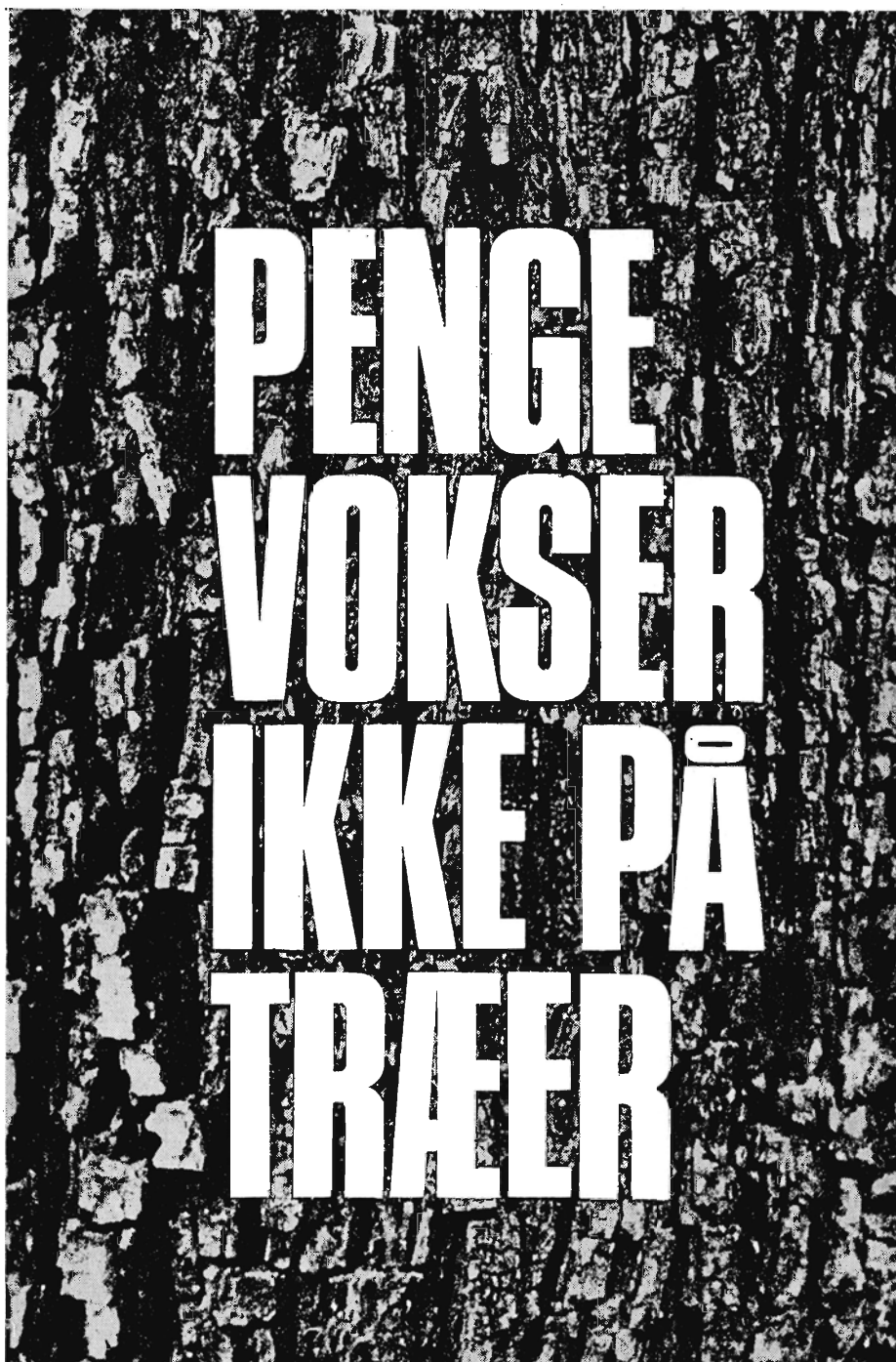
4. Kan man derfor overlade udviklingen inden for savværksdriften alene til savværksfolk, eller skal vi ikke hellere finde frem til et bedre samarbejde mellem savværker og skove for at nå en mere passende kapacitet og kapacitetsudnyttelse?

Kontorchef O. Kring, Fællesrepræsentationen, redegjorde for savværkernes økonomi på grundlag af den statistik, der er udarbejdet for savværker med skæring af nåletrætømmer (ikke kasse-træ). Disse regnskaber viser, at det har været muligt for disse nåletræsavværker at holde en avance på grund af de store rationaliseringer, der er gennemført i de senere år, ellers ville man idag kun have haft et underskud. Der er store individuelle spredninger mellem savværkerne såvel med opskæringskapacitet som avance. De sidste regnskabstal fra 1969, ført frem til 1970, viser pr. m<sup>3</sup> råtræ en udgift på 105 kr. leveret på værk, hvoraf 8-10 kr. til hjemkørslen. Lønningerne andrager 37 kr., andre stykomkostninger 13 kr., hvortil så kommer kapacitetsomkostninger (generalomkostninger) med 32 kr., således at den samlede udgift bliver på 187 kr., hvorefter der med en salgsindtægt på 195 kr. bliver en avance på 8 kr. Ved en skæring på 80 % af den nuværende er indtægter og udgifter lige store, og ved en mindre skæring har man underskud.

#### Udviklingen fremover

Salgspriserne regner man med efter internationale undersøgelser vil stige med 1-2 % årligt, og med den hidtidige stigning for lønningerne på 8-10 % årligt, som i de foregående år, må man for at opnå et overskud regne med større kapacitet, større kapacitetsudnyttelse og mindre arbejdsforbrug end for de nuværende værker. I Tyskland regner man med, at den optimale savværksstørrelse ligger på 15-20.000 m<sup>3</sup> pr. år.

Kan de moderniserede savværker med en stor kapacitet opnå en bedre kap-



# ELLER GØR DE?

Tegn skovbrand-forsikring i NATIONAL



Forsikringshuset  
Holmens Kanal 22  
1060 København K.

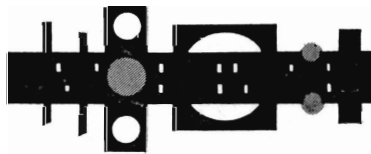


## Vallø Stifts Savværk

Oparbejdning af BØG

Råtræindkøb, tlf. (03) 66 74 13

**EDB**  
gennem **LEC**  
LANDBRUGETS EDB-CENTRALER



BYTOFTEN - 8240 RISSKOV - TELEFON (06) 17 50 00

El  
Birk  
Ær  
Sølvpoppel  
købes i  
kævler  
og  
snitgavn



## Tvingstrup Trævarefabrik

8731 Tvingstrup  
Telf. (05) 63 35 11 nr. 40

citetsudnyttelse på bekostning af de mindre, fuldt afskrevne savværker ved at hæve indkøbspriserne? Forholdet er ikke let at overse, fordi de fuldt afskrevne savværker med små generalomkostninger vil kunne klare sig i lange tider.

Kring konkluderede, at hvis der ikke fremover vil være et grundlag for en økonomisk savværksdrift, vil der heller ikke være et grundlag for et økonomisk skovbrug. Vi må derfor udbygge samarbejdet mellem skove og savværker, og herunder finde frem til de besparelser, der kan opnås ved råtræet:

1. *Varens kvalitet må forbedres ved afskæring af tæer, og man må sørge for, at træet ikke er tilsvinet med jord, sten og grus, der slider stærkt på afbarkningsjern og save.*
2. *Hjemkørsel. Kan vi nedbringe kørselsafstandene?*
3. *Dimensionstilrettelæggelse vil være af stor betydning for den rigtige udnyttelse.*
4. *Leveringstids-koordinering til nedbringelse af lageromkostninger. Bedre planlægning. Her er noget at hente.*

Afdelingsingeniør Poul Sørensen, JTI: Inden for nåletræsavværkerne er der sket en betydelig rationalisering i de senere år, således som det fremgik af et materiale, der var opstillet for årene 1955-68. De første år lå tidsforbruget ret konstant på 5,5 timer pr. m<sup>3</sup> opskåret råtræ indtil 1960, men derefter har der været en stadig nedgang, til det i 1968 var knapt 3 timer pr. m<sup>3</sup>. Altså en reduktion på ca. 50 %. Dette havde haft til følge, at til trods for en stigning i timelønnen på 249 % var lønudgiften kun steget med 65 %.

Det er denne udvikling, der genfindes i de af Kring refererede regnskabstal, men denne reduktion har krævet store investeringer. Medvirkende har været indførslen af afbarkningsmaskiner og, at man i stedet for at udnytte skallerne har kunnet levere disse til spånpladefabrikkerne eller til eksport.

Investeringerne kan kun gennemføres, når man er sikker på leveringerne af råtræ, og at disse kommer i en sikker leveringstakt, således at der kan opnås



en god kapacitetsudnyttelse. Og hertil kræves et godt samarbejde med skovene.

Jydsk Teknologisk Institut har udarbejdet en statistik sammen med Foreningen af Danske Nåletræindustrier over opskæringen af nåletræ i 1970 for Jylland-Fyn, dels egne medlemmer og dels andre med over ca. 1000 m<sup>3</sup> skæring pr. år. Opgørelsen omfatter 135 savværker med en opskæring i 1970 på 477.500 m<sup>3</sup>, middel 3.500 m<sup>3</sup> pr. år. Heraf opskærer de 26 savværker med over 6000 m<sup>3</sup> pr. år de 53 %. I en prognose for 1971/72 regner man med nedlægning af 5 savværker og oprettelse af et nyt, vistnok alle under 2000 m<sup>3</sup> pr. år. På disse savværker forventer man for 1971/72 en opskæring på 550.000 m<sup>3</sup>, en stigning på 72.500 m<sup>3</sup>. Denne forventning eller merkapacitet findes udelukkende på de store savværker med en årlig skæring på over 6000 m<sup>3</sup>. Vil der til den tid være 15 % mere råtræ og afsætning for den større produktion?

*Direktør Geert Christiansen, Hampen.* Dansk træ i fremtiden: Vi må her som hidtil regne med at hovedparten af det opskårne træ går til tømmerne, idet vore trækvaliteter ikke er tilstrækkeligt gode til snedkerne, men vi må være indstillet på den udvikling, der er igang, hvor fabrikker for færdige træspærfer, laminerede buer og færdige elementer til husbyggeri trænger det gamle håndværk i baggrunden.

Spånplader og finer vil trænge sig frem som underlag for tagpaptage. Savværkerne må arbejde for en rationalisering inden for de alt for mange dimensioner, vi har i dag. Der vil blive stillet krav til sortering af træet, T-virke, fra teknikkerne, der skal anvende træet. Ædelgran og andre topskudssvage træarter giver en dårlig kvalitet i forhold til en mere ligeforløbende træart som rødgran. Pyntegrøntsgraner med indvoksede stubbe er vi heller ikke glade for. Der vil dog altid være et behov for kvalitetstræ.

Endelig skal det nævnes, at man inden for fritidsområdet og »do it yourself«-bevægelsen vil kunne finde et stadigt stigende marked for halv- og trekvartfabrikata.

*Bestyrer B. Solgård, Handelsbanken, Århus,* gennemgik til slut emnet: kredit

og risiko, et meget aktuelt emne i den nuværende økonomiske situation såvel for skove som for savværker.

Mødedeltagerne blev efter frokosten fordelt i 9 grupper, bestående af lige dele savværks- og skovfolk til drøftelse af nogle emner, som arrangementskomiteen havde opstillet, og her gik diskussionen ivrigt, indtil man samledes til plenarmødet, hvor en repræsentant fra hver af grupperne aflagde rapport, hvorfra skal nævnes nogle spredte notater.

Den træart man ønsker på savværkerne er rødgran, som den er nu eller helst i endnu bedre kvalitet. Grandis og flere af de andre nyere træarter måtte regne med en lavere pris, når de fremkommer i større mængder. I øjeblikket glider de i reglen med som en mindre andel i et ellers godt parti rødgran.

Muligheden for levering af træet i fuld længde uden fraskær af råd vil bedre kunne lade sig gøre efterhånden som afkørings- og sorteringsanlæggene for råtræ udbygges, men prisfestsættelsen vil kunne volde en del vanskeligheder.

Når det er en så stor fordel for savværkerne at få træet leveret til ønskede terminer og i ønskede dimensioner, vil det være rimeligt med et pristillæg derfor.

De vejledende priser var man fra savværksside stærkt interesserede i, idet det muliggjorde sikrere kalkulationer. Handelsaftalerne går bedst ad de sædvanlige faste forbindelser mellem savværker og skove, og man mente derfor, at man på organisationsplan kun skulle formidle kontakter samt beskæftige sig med specialtilbud og -efterspørgsler til dækning af kvaliteter og dimensioner, man ikke kunne få eller afsætte gennem de sædvanlige forbindelser. For privatskovbruget må man dog imødesee en samling i større administrationsenheder.

På det lokale plan ville det være en fordel med en nøjere koordinering mellem skovens hugst og savværkernes ønsker, således at der kunne foretages en egentlig års- eller kvartalsplanlægning.

Bestemmelsen om 3 måneders rentefri kredit animerede ikke til en hurtigere betaling, og det tilsvarende gælder for en eventuel kasserabat på 2 % ved

betaling inden 30 dage med den nuværende rentefod for kassekredit.

De drøftelser, man i Sønderjylland har haft mellem skove og savværker om savværkernes ønske om 60.000 m<sup>3</sup> for den kommende sæson og skovens hugst på 38.000 m<sup>3</sup> tømmer, var af stor interesse og burde forsøges i andre kredse.

Der var almindelig interesse for at udbygge kontakten mellem savværker og skove, således som det er sket ved Dansk Skovforenings symposium i oktober 1970 og ved Hovborg mødet, dels i denne form og dels ved kontakter mellem de lokale savværks- og skovkredse.

Arrangementskomiteen kunne derfor afslutte dagen og konstatere, at mødet havde været vellykket, samt at en stadig udbygning af møder og samtaler mellem savværker og skove er ønskelig.

*E. Tolstrup*

---

## Får vi mangel på træ?

Iflg. pressemeddelelse fra FAO har *Mr. E. Sali*, chef for Ungarns »*Department for Forest Management*« udtalt, at der må træffes øjeblikkelige foranstaltninger for at verden ikke skal have mangel på træ om 20 år.

Ved et møde den 3. februar d.å. i FAO's hovedkvarter i Rom diskuterede over 100 eksperter fra 57 lande den nuværende forstlige situation for hele verden og udsigterne for den fremtidige træproduktion. Fremtidsudsigterne var efter manges mening ikke gode.

*Mr. Sali* udtalte, at svindende skovressourcer og et stedse stigende forbrug af træ var et forhold som gav anledning til bekymring. Udvidelsen af skovressourcerne var »*our most important task in the future*«.

*Mr. R. C. Soni*, generaldirektør for skovbruget i Indien, udtalte, at »*træ er ved at blive ligeså vigtigt for fremtidens mennesker som korn*«.

Tilplantning af nye arealer, forbedring af træarterne ved genetisk selektion, forøgelse af tilvæksten pr. ha, bedre beskyttelsesforanstaltninger imod ild og skadedyr var blandt de vigtigste foranstaltninger til forøgelse af verdensproduktionen af træ.

*P. H.*

## Ledige højskoleadjunkturer og kandidatstipendier

Ved Den kgl. Veterinær- og Landbohøjskole vil 6 højskoleadjunkturstipendier og ca. 17 kandidatstipendier være ledige til uddeling i løbet af efteråret 1971.

Angående de to kategorier af stipendier bemærkes følgende:

1. **Højskoleadjunkturerne** uddeles for et tidsrum af indtil 3 år til kandidater, der har vist udprægede evner for videnskabelig forskning inden for højskolens fagområder, herunder til tidligere kandidatstipendiater eller andre stipendiater, for at de pågældende kan få fornøden arbejdsro til at fuldføre doktordisputater eller lignende.

Der kan pålægges højskoleadjunkterne en begrænset undervisningsmæssig arbejdsbyrde, f.eks. afholdelse af 1 eller 2 ugentlige forelæsninger eller lignende inden for emner, der har nær tilknytning til deres særlige forskningsopgaver.

2. **Kandidatstipendierne** kan tildeles såvel kandidater, der netop har bestået eksamen, som kandidater, der i nogle år har været beskæftiget ved praktisk arbejde og som ønsker at komplettere deres uddannelse ved licentiatstudium eller ved selvstændigt forskningsarbejde inden for højskolens fagområder.

Såfremt det skønnes naturligt, kan det pålægges kandidatstipendiaterne i indtil 8 timer ugentlig at yde bistand ved undervisningen eller andet institutionsarbejde uden for det egentlige forskningsarbejde.

Kandidatstipendierne tildeles for 1 år med adgang til forlængelse for yderligere 1 år, eventuelt yderligere med 1/2 år og undtagelsesvis for 2 gange 1/2 år.

**Forlængelse af kandidatstipendier, der udløber i perioden 1. juni 1971–30. november 1971 vil kun kunne finde sted efter ansøgning herom.**

Stipendiebeløbet udgør for begge kategorier af stipendier et beløb, der svarer til lønnen for en amanuensis (kontraktlønnen eller i tjenestemandstilling). Stipendiebeløbet fastsættes under hensyn til den pågældendes hidtidige lønmæssige placering i anden stilling.

Ansøgning om at komme i betragtning ved uddelingen af stipendierne affattes på ansøgningsblanketter, der udleveres på Den kgl. Veterinær- og Landbohøjskoles administration og indsendes inden **den 1. april 1971** til Den kgl. Veterinær- og Landbohøjskole, Bülowsvej 13, 1870 København V. Ansøgningen skal indeholde oplysninger om det tidspunkt til hvilket et stipendium tidligst kan tiltrædes.

## Skovplanter til salg

12.000	3/0	hollandsk eg	50/80
5.000	2/0	hollandsk eg	30/50
13.000	2/0	hollandsk bøg	30/50

Alle planter er rodstukne

### Fuglsang skovdistrikt

CORSELITZE . 4800 NYKØBING FALSTER . TELEFON (03) 84 70 29

## BESKÆFTIGELSE SØGES

44 år. Bopæl Midtjylland. Skovfogedeksamen, savværk og hårdtræshandel, undervisning. Fortrolig med selvstændig disponering og forhandling. Rejsevant.

Søger passende stilling.

Evt. fri tilknytning med opgaver indenfor tilsyn, opkøb, salg, repræsentation, undervisning eller lignende.

Billet mrk. »Beskæftigelse«

Indsendes til Dansk Skovforenings kontor.

## Bliv medlem af Dansk Skovforening

## FRA DANSK SKOVFORENING

### Carlsen-Langes Legat 1971

Atter i år har *Dansk Skovforening* og *Skovteknisk Institut* haft den glæde at modtage meget betydelige beløb fra Carlsen-Langes Legatstiftelse til gennemførelsen af forskellige projekter. Dansk Skovforening har fået 35.000 kr.

1) Til finansiering af indledende studier vedrørende skovbrugets muligheder for at opnå turistindtægter kr. 15.000.

2) Til finansiering af trykning og andre udlæg i forbindelse med en rapport om centraliseret råtræhandel kr. 10.000.

3) Til finansiering af udarbejdelsen af et dansk PRO-BOK-responsum kr. 10.000.

Skovteknisk Institut har fået 30.000 kr.

1) Til støtte for optagelse af instruktionsfilm vedrørende skovbrugets driftsteknik kr. 20.000.

2) Til støtte ved registrering af driftstekniske erfaringer vedrørende stormfaldskatastroferne kr. 10.000.

### Støtte til landøkonomisk konsulentvirksomhed

En delegation fra *Dansk Skovforening* havde den 23. foretræde for det folketingsudvalg, der behandler lovforslaget vedrørende støtte til landøkonomisk konsulentvirksomhed. Skovforeningen henstillede indtrængende til udvalget, at den kommende lov kommer til at omfatte skovbruget på lige fod med de øvrige jordbrugserhverv, således at skovbruget vil kunne opnå lovhjælp til fremover at modtage støtte til specialfaglig konsulentvirksomhed. Loven skal så vidt vides behandles meget grundigt i folketingsudvalget, og den vil formentlig være færdigbehandlet inden sommerferien.

### Dansk Skovforenings redskabsdemonstration 1971

En redskabsdemonstration i lighed med de tidligere på Wedellsborg, Skjoldenæsholm og Silkeborg afholdte arrangementer, forberedes i øjeblikket af Skovteknisk Institut. Demonstrationen er berammet til torsdag den 23. september 1971 i Bromme plantage

ved Sorø. Yderligere detaljerede oplysninger vil blive givet senere, men forespørgsler i sagen vil kunne rettes til konsulent S. Honoré, Skovteknisk Institut.

### **Møde om kurser m. v. mellem Skovforeningen, Danske Forstkandidaters Forening og Danske Skovteknikeres Landsforening**

Den 17. februar afholdtes i *Dansk Skovforening* et møde mellem formændene for ovennævnte foreninger og formændene for foreningernes efteruddannelsesudvalg. Mødet havde det formål at diskutere mulighederne for en koordination af den fremtidige mødevirksomhed, således at overlappning undgås.

### **Koordination af mødevirksomhed**

Opmærksomheden henledes på, at Dansk Skovforenings sekretariat (*fru G. Mølgaard*) har påtaget sig koordination af møder m. v., idet der i sekretariatet føres en kalender med samtlige meddelte mødearrangementer. Alle interesserede bedes benytte sig af denne service, der kun derved kan blive god. Det må tilføjes, at denne virksomhed allerede i adskillige tilfælde har hindret sammenfald af vigtige arrangementer.

### **Gyldenfeldts legat**

I lighed med tidligere år vil der i overensstemmelse med legatfundatsens bestemmelser i Berlingske Tidende og Frederiksborg Amts Avis for 9/3 1971 blive averteret ledige portioner for indeværende kalenderår i ovennævnte legat. Til orientering citeres her annoncens indhold:

#### **„STIFTS-DAME, FRØKEN AMALIE AF GYLDENFELDT'S LEGAT.**

Til undervisning og uddannelse af sønner af trængende forstembedsmænd og regnskabsførende betjente under de nordøstsjællandske statsskovdistrikter er legatportioner ledige for indeværende kalenderår.

Ligeledes er legatportioner som hjælp til trængende forstembedsmænd og

regnskabsførende betjente under statsskovvæsenet (disse skal være fyldt 60 år) eller til disses efterladte ledige for indeværende kalenderår.

Blanket til ansøgning om tildeling af fornævnte legatportioner kan rekvireres i

DIREKTORATET FOR STATSSKOVBRUGET,  
STRANDVEJEN 863,  
2930 KLAMPENBORG,

og ansøgninger må være direktoratet i hænde senest 5/4 1971«.

### **Kammerherre Eide og Hustru, f. Sarauws legat**

Af legatets midler vil der i 1971 til dygtige forstkandidater kunne uddeles portioner som understøttelse til rejse i ind- og udland.

Ansøgninger ledsaget af fornødne bevisligheder indsendes senest 5. april 1971 til legatbestyrelsens formand. Adresse:

DIREKTORATET FOR STATSSKOVBRUGET,  
STRANDVEJEN 863,  
2930 KLAMPENBORG.

### **Statstilskud til driftsplaner i skovbruget**

Det norske Storting har for året 1971 bevilget 700.000 kr. som skal anvendes som statstilskud til driftsplaner i skovbruget. Det er første gang, at en bevilling til dette formål bliver givet. Hensigten med tilskuddet er at stimulere skovejernes interesse for at udarbejde driftsplaner for deres ejendomme. Undersøgelser har vist, at der er en sammenhæng mellem driftsplaner og hugst. Det viser sig, at skovejere, som har driftsplan, for det meste hugger mere end de, som ikke har driftsplan. Myndighederne håber, at statstilskuddet vil bidrage til at forøge hugsten i de norske skove.

*P. H.*

### **Jagt- og Skovbrugsmuseet**

har i nogen tid været lukket p. g. af overgang fra brændefyr til olie-fyr, men åbner igen i den kommende week-end.

Åbningstiderne er følgende:

Februar, den 20.–21. og 27.–28. kl. 10–16.

Fra 1. marts er museet åbent alle ugens dage kl. 10–17.

### **Ansættelse**

*Forstkandidat Hubert Wellendorf* er fra 1. februar 1971 at regne ansat som videnskabelig assistent ved Arboretet.

## **Skovbrugets skadedyr i 1970**

### **Klima**

Oven på et betydeligt nedbørunderskud i de sene vækstmåneder i 1969 fulgte i maj–august 1970 ligeledes nedbørunderskud og i juni høj temperatur. Vinteren var ret kold med negative landsmiddeltemperaturer i 3 måneder. På stiv og på meget mager jordbund medførte tørken en meget iøjnefaldende reduktion i topskuddenes vækst, sine steder til blot ca. 10 % af væksten i 1969. Det er derfor ikke mærkeligt, at der, som nedenfor nævnt, viste sig betydelige angreb af visse ellers ret uskadelige barkbiller på sådanne lokaliteter.

### **Næbmunde (Rhynchota)**

Bladlusenes angreb var af nogenlunde samme (beskedne) styrke som i 1969, men dog noget stigende for nåletrægallelusenes del, hvilket også gjaldt alm. ædelgranlus (*Dreyfusia nordmanniana*). Egestammebladlusen (*Lachnus roboris*) optrådte i meget stort tal i Frøslev Plantage.

I efteråret meldtes to tilfælde af angreb af bøgeskjoldlus, det ene stærkt (*Barritskov, Rugaard*).

### **Sommerfugle (Lepidoptera)**

Antallet af fyrreviklerangreb (*Rhyacionia buoliana*) steg betydeligt i 1970. Dette passer godt med, at eftersommeren 1969 var varm og tør, en situation der synes at være den væsentligste betingelse for stærke fyrreviklerangreb i Danmark. Angrebene omfatter oftest contortafyr, men at dømme efter antallet af forespørgsler fra skovdistrikter synes betydningen at blive regnet for beskeden.

Ved Karup har der været angreb af penselspinderen (*Orgyia antiqua*), som i voldsom grad har afnålet fyr, især contortafyr.

### **Årevingede (Hymenoptera)**

Træhvepse (*Siricidae*) eller store snyltehvepse fra dem er i et par tilfælde

iagttaget i huse, nogle stammende fra tagspær, snyltehvepsene kom ud af et havebord gennem en dug.

Forekomsten af rød fyrrehveps (*Neodiprion sertifer*) på forskellige fyrrearter har taget stærkt til uden tilsyneladende at være af væsentlig forstlig betydning. For første gang siden oplyst af det langvarige angreb af lille grannålehveps (*Pristiphora abietina*, »*Nematus*«) i visse sønderjyske plantager, især i Bommerlund Pl. har der i år i samme område været et kraftigt angreb. Det omfattede een isoleret plantage, hvor ca. 25 ha 13-årig rødgran var stærkt begravet i toppene, mens jævnaldrende *P. omorica* var gået fri. Udviklingen følges i 1971.

#### Billier

Træbukke af forskellig art har i et antal tilfælde anrettet skade i anvendt træ, formentlig en eftervirkning af stormfaldet. Et betydeligt antal forsøg med værdien af DDT-dyning mod gnav af nåletræsnudebiller (*Hylobius*) er anlagt i 1970. Alt efter kulturernes beliggenhed og anlæggelsestidspunkt omfattede skaden fra 0 op til 100 % af de ubehandlede planter; forsøget fortsættes i 1971.

Særligt afvigende fra det normale var i 1970 angrebene af barkbiller. Allerede året før kunne der noteres visse angreb af typografen (*Ips typographus*). Forsommertørken begunstigede disse angreb meget, og i svækkede rande og hullede bevoksninger er der lokalt fældet særdeles mange m<sup>3</sup> gran med typografangreb. Lejlighedsvis havde spætter totalt revet den angrebne bark af graner, som i forsommeren ellers stod med grønne kroner, kombinationen af stormfald og tørke var uheldig og uvelkommen. I nogle tilfælde skyldtes skaden dobbelt-øjet barkbille (*Polygraphus poligraphus*). Unge granbevoksninger og især deres kanter eller tørkeudsatte pletter i bevoksningerne er flere steder blevet angrebet af chalcografen (*Pityogenes chalcographus*). Gangsystemer er endog fundet i nyanlagte kulturer. På de lidt større træer overlevede ofte de nederste grenkranse. Skaden kunne være betydelig. Væsentlig mere skade har samme barkbille dog anrettet på unge *nobilis*, hvor de øvre dele blev angrebet. Selv om chalcograferne i en del tilfælde blev kastet tilbage af træer-

## Kemisk udrensning

Af SØREN HONORÉ

Tidsforbrug og omkostninger i forbindelse med de ikke indtægtsgivende tyndinger af løv- og nåletræsbevoksninger bør nedbringes til et minimum, hvilket opnås ved i højere grad at anvende kemiske og mekaniske metoder i stedet for de dyre og tidskrævende manuelle metoder. En ensidig anvendelse af en bestemt metode vil næppe være den mest rationelle tyndingsmåde gennem en bevoksnings udrensningsperiode på grund af stamtalsreduktion og forøget stammediameter ved de forskellige tyndinger. En kombination af kemiske, maskinelle og motormanuelle metoder vil sikkert give det bedste resultat. En undersøgelse af præstations- og omkostningsrelationerne mel-

nes harpiks, led adskillige bevoksninger iøjnefaldende skade. I enkelte tilfælde deltog totandet barkbille (*P. bidentatus*) og *Cryphalus abietis*. De nævnte angreb på unge nåletræer er højst usædvanlige, tørke og, måske, frost må være hovedårsagen.

#### Andet

Nåletræspindemiden (*Oligonychus unguis*) blev i flere tilfælde rapporteret både fra unge rødgran og fra unge *Abies*.

Knopgnav-på nordmannsgran er enkelte steder forekommet i betydelig udstrækning. Nogle skyldtes rødmus, et rapporteres som væsentligst egerngnav. Rødmusskader opdages i reglen så længe efter, at skaden er sket, at bekæmpelse er interesseløs. Rødmus kan jo ellers – i modsætning til markmus, med held bekæmpes med giftkorn.

Forespørgsler til den forstzoologiske konsultation er altid velkomne og søges efter evne og mulighed besvaret. Når materiale, insekter el. lign. indsendes, er det meget ønskeligt, at det ikke er for sparsomt, og at det ledsages af en lille beskrivelse af de nærmere omstændigheder, bevoksningsart m. v.

*Broder Bejer-Petersen*

## FRA SKOVTEKNISK INSTITUT

lem de enkelte metoder vil snarest muligt blive gennemført af Skovteknisk Institut. Her skal der blot gøres rede for de kemiske metoder og deres anvendelsesmuligheder.

#### Præparat

De herbicider, der anvendes til samtlige udrensningsmetoder, tilhører en gruppe syntetiske auxiner, som i daglig tale fejlagtigt benævnes »hormonpræparater«. Auxinerne er vækststoffer, som i små koncentrationer kan inducere eller fremskynde planternes vækst. Med stigende koncentration udviser de først en hæmning af cellestrækningen og derefter giftvirkning. Denne giftvirkning i sig selv synes ikke at være tilstrækkelig ved kemisk udtynding til at dræbe træet. For at opnå det behandlede træes død synes en fuldstændig underbinding af assimilations-

## LITTERATUR

BP har udsendt et lille handy lommeleksikon »BP Motorleksikon«, 1971, som er en opslagsbog over det efterhånden enorme antal fag- og specialudtryk som motorteknikken omfatter. Bogen er på ikke mindre end 267 sider, og der er endda foretaget en kraftig beskæring af den forhåndenværende stofmængde inden for motorteknikken og BP produkterne. For mange af de tekniske ord gives en indgående forklaring ledsaget af instruktive tegninger over motordele og lign. Der er ikke tvivl om, at bogen i kraft af overskuelighed og koncentrerede oplysninger vil blive en nyttig opslagsbog for motorinteresserede. Den er skrevet for »ikke-teknikere«, men har uden tvivl også værdi for teknikere.

Leksikonet forhandles kun fra BP's servicestationer og koster kr. 12,65 incl. MOMS.

*P. H.*

- sælg gennem

**SKOVEN**

strømmen og en delvis hæmning af transpirationsstrømmen at være udslagsgivende; en fuldstændig lukket manchete af vækststofopløsningen er derfor nødvendig (basalsprøjtning og alsidig påsmøring).

Blandt de syntetiske vækststoffer er det især 2,4-diklorfenoxyeddikesyre (2,4-D) og 2,4,5-triklorfenoxyeddikesyre (2,4,5-T), der har interesse for skovbruget. Forskellen mellem 2,4-D og 2,4,5-T gør sig særligt gældende ved forskellige behandlingsformer. Således er de nævnte herbicider lige effektive ved bladsprøjtning af birk, hvorimod 2,4,5-T er 2,4-D overlegen ved basalsprøjtning af samme træart. I det hele taget synes 2,4,5-T at være effektivere end 2,4-D ved behandling af modstandsdygtige arter ved forskellige metoder. Endvidere har det vist sig i forsøg, at 2,4,5-T ved bredsprøjtning er betydeligt mere skånsom over for granplanter end 2,4-D. Disse forskelle mellem de to præparater taler for i overvejende grad at anvende 2,4,5-T i skoven.

#### Væske

Som bærestof ved kemisk udtynding og bekæmpelse anvendes dieselolie eller lugtfrit petroleum. Disse oliepræparater fremmer indtrængningen gennem barken samt fastholder præparatet til barken i højere grad end vandopløsning.

#### Inaktivering

Opmærksomheden vil her navnlig være rettet mod en forurening af grundvandet samt mod en ophobning af giftstof i jordbunden, hvilket vil være af interesse ved underplantning og ved forvandling af lavskov til højskov. Karakteristisk for de stoffer, der finder anvendelse ved den kemiske udrensning, er, at de næppe benyttes mere end 2–3 gange i en bevoksnings omdriftsalder. En ophobning og en dermed forbundet fare vil derfor næppe forekomme.

2,4-D og 2,4,5-T absorberes stærkt til jordbundens partikler. På steder, hvor jorden er rig på lerminerale og humuspartikler, vil herbiciderne derfor ikke trænge særligt dybt. Selve nedbrydningen sker især ved mikroorganismer og kan for 2,4-D's vedkommende strække sig fra nogle få dage til 15 uger, det sidste dog mere sjældent. 2,4,5-T kan nedbrydes hurtigt,

men vil som oftest kunne eftervises i flere måneder i jorden. I praksis vil det næppe være nødvendigt med en længere sikkerhedsperiode end ca. 4 uger.

Når dieselolien tilføres lokalt som ved basalsprøjtning, påsmøring og ved såring sker dette i så små doser, at skader synes at kunne udelukkes. Der skulle således kun være tale om, at maksimalt 10 % af dieselolie mængden ved disse anvendelser når jorden, hvilket skulle svare til gennemsnitlig 0,7–2,0 liter pr. ha. En forurening af grundvandet og overfladevandet med dieselolie synes således ikke at kunne frygtes, idet dieselolien bliver meget stærkt adsorberet af jordbunden og især af den humusholdige skovjord.

Præparater af 2,4-D- og 2,4,5-T-typen er klassificeret i fareklasse C, hvilket vil sige, at midlerne er ufarlige at anvende for mennesker, når blot etikettens forskrifter følges. Det vil sige, at man ikke må indtage midlet, og at man bør forhindre, at man kommer i direkte berøring med præparatet. Dette sidste opnås ved, at der anvendes overtrækstøj og handsker af stof med oliefast plastikovertræk. Endvidere bør der gives mulighed for, at man kan vaske hænder før frokostpausen og lignende.

#### BASALSPRØJTNING

Metoden består i, at den nederste del af stammen besprøjtes med en manchete af væske, så rigeligt, at barken driver af væde. Det er vigtigt af hensyn til sovende øjne, som hos stødskydende arter oftest findes på rodhals og fritliggende rødder, at sprøjtningen udføres rundt om hele stammen, samt at rodhals og roddele vædes ligeligt. Såfremt væsken ikke sprøjtes hele vejen rundt om stammen, risikerer man, især ved større diametre (over 10 cm), at kun den del af kronen dør, som har ledningsforbindelse med behandlingsstedet.

#### Virkemåde

Herbicidet trænger ved hjælp af bærestoffet (dieselolie) gennem barken ind i veddet og transporteres i ledningsbanerne herfra videre op til kronen. Udenlandske forsøg tyder på, at en relativt lille del af denne præparattransport foregår nedover i systemet. Det har nemlig vist sig, at de økono-

misk rationelle præparatmængder, som er aktuelle, ikke er i stand til at hindre de såkaldte sovende knopper på rodgrenene i at skyde, når den overjordiske del dræbes (for eksempel bævreasp og hvidel). Virkningen af basalsprøjtning er relativt langsom, idet det endelige resultat først viser sig ca. et år efter behandlingen. Det vil sige, at en behandling i vegetationsperiodens begyndelse ikke giver nogen synlig virkning før end i slutningen af samme. Foretages behandlingen derimod efter, at næste års endeknopper er udviklet, da springer løvet ud som normalt det følgende forår, og først derefter gulner det gradvist og dør.

Til basalsprøjtning anvendes et præparat indeholdende 2,4,5-T ester opløst i dieselolie i en koncentration på 1½–2 % virksomt stof, hvilket vil være tilstrækkeligt over for bøg, eg og ær i en  $D_{1,3}$  under 15 cm.

#### Udbringningstidspunkt

Hvad angår virkningen på sprøjteobjektet kan metoden gennemføres hele året. Undersøgelser synes dog at godtgøre, at virkningen overfor særligt modstandsdygtige arter (ask, røn) bliver noget bedre ved en behandling i slutningen af vinteren og i det tidlige forår. Hurtigste virkning for løvtræ opnås i vækstperioden, hvilket i følge Meddelelse nr. 859 fra Statens Forsøgsvirksomhed i Plantekultur også gælder for skovfyr, bjergfyr og rødgran i maj og lærk i juni–juli.

#### Vejrliget

Af faktorer, der i denne forbindelse kan tænkes at have nogen betydning, kan nævnes temperatur, nedbør og vind. Temperaturen har ikke særlig stor betydning; dog bør udbringning ved under  $\div 10^{\circ}\text{C}$  ikke anvendes, idet dieseloliens viskositet øges stærkt ved lave temperaturer; ligeledes vil is på stammerne være uheldigt. Nedbør synes derimod at have nogen betydning, idet et kraftigt regnskyl sandsynligvis vil kunne skylle en del af herbicidet af stammen. En let fugtig stamme synes ikke at bevirke et forringet resultat.

#### Sprøjteteknik

Som tidligere nævnt er basalsprøjtningen en stammebehandling, som er anvendelig overfor træer med  $D_{1,3}$  op

Forbindelse søges med interesserede til tegning af

### Aktier à kr. 50.000,00 pr. stk.

helst skovejere og trælasthandlere, der ønsker at deltage i tegning af godt halvparten af kr. 800.000,00 aktier i nyt nåletræssavværk med en KOCKUM reduktionsmaskine som hovedmaskine.

Med særlig bonus ved udfærdigelse af vedtægter, vil der blive taget hensyn til de aktionærer, som støtter selskabets trivsel, ved enten at tilføre råtræ eller køber færdigvarer.

Denne bonus (extra forskuds aktieudbytte), ydes ved at leverandører får 10% tillæg af normal købspris (inden for normal kørselsradius). Købere får 5% rabat fratrukket normal salgspris. Dog højst indtil 10% pr. år af aktiepålydende.

Omg. henvendelse til

**Advokat J. THYSTRUP**

Søndergade 1 - 7100 Vejle - Tlf. (05) 82 01 22

til 10–15 cm, afhængig af træart. De nederste 20–30 cm af stammen må fugtes godt med sprøjtevæske. For bøg, eg og ær med en  $D_{1,3}$  mindre end 3–5 cm vil en ensidig behandling ofte være tilstrækkelig, for træer med en  $D_{1,3}$  over 5 cm bør altid anvendes alsidig behandling.

#### Sprøjteredskab

Udbringningen foretages med en almindelig rygsprøjte ved 2–3 atm. tryk. Ved ensidig behandling anvendes en almindelig sprøjtelanse med en fladspred- eller en hvirvelkammerdyse. Ved alsidig behandling anvendes med fordel en speciel spredbom med to modsat rettede dyser, således at sprøjteførerer ikke skal gå rundt om hvert sprøjteobjekt.

#### Anvendelsesmuligheder

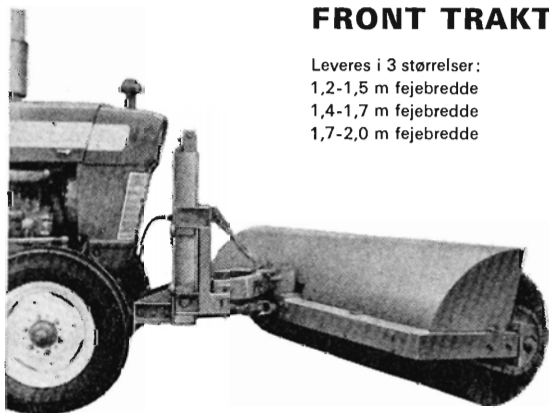
Metoden er særligt velegnet til tynding af træer, der har  $D_{1,3}$  under 5 cm, og hvor der er tale om tynding af et stort stamtal pr. ha, for eksempel i selvfor- yngelser og i tætte række kulturer. Metoden er den eneste praktiske løsning overfor støds-kudsættende arter og træer med lavtsiddende levende grene for eksempel forkultur af el og kappe- træer af lærk.

#### PÅSMØRING

Metoden ligger nær den ovenfor be- skrevne, af hvilken grund en del af de betragtninger, som dér er gjort gældende, også vil kunne anvendes i det følgende. Der vil især blive lagt vægt på at omtale de forhold, som er karakteristisk for påsmøringsmetoden. Metoden består i, at herbicidopløsning- gen påføres stammen i brysthøjde i et ca. 30 cm bredt bælte. Alsidig påsmø-

### FRONT TRAKTOR FEJEMASKINE

Leveres i 3 størrelser:  
1,2-1,5 m fejebredde  
1,4-1,7 m fejebredde  
1,7-2,0 m fejebredde



LAIGAARD's frontmonterede trak- torfejmaskine, der passer til ethvert traktormærke, kan på- og afmon- teres på få minutter. Traktorfej- maskinen er svingbar i 3 stillinger - højre-, venstre- eller midtstilles. Endvidere er maskinen svingbar i vandret plan, hvilket bevirker, at kostens fulde bredde altid berører vejbanen. Da fejmaskinen er på- monteret med parallel-løft, hæves og sænkes hele fejmaskinen pa- rallelt med vejbanen.

Helsingforsgade 6 . Århus N  
Tlf. (06) 16 24 44

Repr. for Sjælland:  
J. Axel Pedersen  
Roskildevej 47 . København . Valby  
Tlf. (01) 30 26 40



Fabrik for vejmaskiner

### St. Hjøllund Savværk og Imprægneringsanstalt

er køber af nåletræ til bygningstømmer og master.

Hjøllund . 7362 Hampen  
Tlf. (06) 86 91 00

### Skovplanter – haveplanter

alle arter

Vi sender Dem gerne  
prisliste og tilbud.

#### Hulkærhus planteskole

Telefon (06) 87 03 33 - Ans By

Alle kulturer er underkastet danske Planteskole-  
Sundhedskontrol og Herkomstkontrollen.

ring bør altid anvendes ved træer med en  $D_{1,3}$  større end 3–5 cm, hvis man vil opnå fuldstændig virkning.

#### Virkemåde

Som ved basalsprøjtning, idet man også her bør understrege, at det især er den underbinding af assimilationsstrømmen, der sker ved en alsidig behandling, som dræber træet og i mindre grad herbicidets mobilitet i træet. Dette forhold har især betydning ved behandling af træer med sovende knopper ved stammebasis og for træer med levende grene under påføringsstedet. Dette sidste forhold bekræftes i Meddelelse 859 fra Statens Forsøgsvirksomhed for Plantekultur ved kemisk udtynding i nåletræer (lærk). Endvidere synes virkningen at være langsommere med stigende diameter.

#### Sprøjtevæsken

Som ved basalsprøjtning. Et præparat indeholdende 2,4,5-T ester i en koncentration på 1½–2 % i dieselolie.

#### Udbringningstidspunkt

Hvad angår virkning på sprøjteobjektet kan metoden gennemføres hele året. Hurtigste virkning opnås i første halvdel af vækstperioden såvel for løv- som for nåletræ.

#### Sprøjteteknik

Som tidligere nævnt påføres sprøjtevæsken stammen i brysthøjde og i et ca. 30 cm bredt bælte hele vejen rundt, eller for mindre træer ( $D_{1,3}$  mindre end 3–5 cm) ved ensidig behandling i en ca. 30 cm lang streg. Hvor der er tale om tvegede træer, bør påføringsstedet være placeret under sammenvoksningen; i modsat fald vil kun den påsmurte del dø. Selve påsmørings-tiden andrager 33 % af arbejdstiden.

#### Sprøjteredskab

Påføringen af herbicidopløsningen kan udføres med sprøjte, pensel, børste, malerulle og handske eller kombinationer heraf. Igennem praktiske afprøvninger har man fundet malerullen mest velegnet ved dimensioner, der kræver alsidig behandling (Skovbrugstidende nr. 21, 1970). Malerullen er monteret på sprøjtehandtaget af en Beacon 690 tryksprøjte. Ved et tryk på pistolventilens håndgreb sprøjtes

væske ud på den øverste del af rullen. Ved brug holdes rullen lodret og kan således let føres bag om stammen.

#### Anvendelsesmuligheder

Metoden er særdeles velegnet til udrensning i løv- og nåletræ, dog med nedsat virkning over for arter og dimensioner med tyk skorpebark. En barktykkelse over 8–10 mm synes at kunne danne en virksom hindring for en effektiv indtrængen af herbicidopløsningen. Således vil man i ældre egebevoksninger (27 år) opnå ca. 80 %'s nedvisning af træerne i løbet af et par år, hvorefter de gradvis restituerer sig.

Metoden er særlig anvendelig ved tynning i selvfor yngelser og i rækkekul-turer med en gennemsnitlig  $D_{1,3}$  på over 5 cm. Træer med lavtsiddende levende grene og sovende øjne ved basis bør behandles med basalsprøjtning.

#### SÅRING

Behandlingen indebærer en frembringelse af ét eller flere skråtstillede nedadrettede indhug eller lommer på stammen. I de friske sår hældes eller sprøjtes herbicidopløsningen.

#### Anvendelsesmuligheder

Metoden er ikke særligt udbredt herhjemme til udrensning, hvilket skyldes relativ lang behandlingstid pr. emne for at fuld virkning skal opnås.

Metoden kan med fordel anvendes overfor tykbarkedede træer, som sætter støds-kud og hvor stamtallet er lille pr. ha.

Metoden virker bedre over for tykbarkedede ege end basalsprøjtning og påsmøring, men på grund af stort tidsforbrug må man regne med, at udtynding med motorsav vil være billigere. En samlet redegørelse (18 sider duplikeret) vedr. kemisk ukrudtsbekæmpelse i det tidlige forår kan rekvireres ved SKOVTEKNISK INSTITUT.

#### LITTERATUROVERSIGT

- Burschel, P. og Röhrig, E.: Unkrautbekämpfung in der Forstwirtschaft. Hamburg 1960.
- Bärring, U.: Behandlung av lövträdsvegetation med herbicider. Studia Forestalia Suecica, nr. 25, 1965.
- Granhof, J. J.: Udrensning med syntetiske auxiner. Storopgave, Skovbrugsinstitut-

tet, Den kgl. Veterinær- og Landbohøjskole, 1966.

Günther, G. og Wachendorff, R.: Chemischer Unkrautbekämpfung in der Forstwirtschaft. 1966.

Lund Høie, K.: Kjemisk bekjempelse av treaktig vegetasjon ved hjelp av basalsprøytning eller stubbehandling. Norsk Skogbruk, nr. 1, 1961.

Lund Høie, K.: Bekjempelse av lauvkratt og gras på plantfelt. Norsk Skogbruk, nr. 5, 1961.

Statens Forsøgsvirksomhed i Plantekultur: Bekæmpelse af kvik. Meddelelse 741, 1965.

Statens Forsøgsvirksomhed i Plantekultur: Kemisk udtynding af nåletræer. Meddelelse 859, 1969.

## Dansk Standard-Forslag

### Træbeskyttelse

M 314 Træbeskyttelse:

1. Klassifikation af forebyggende kemisk træbeskyttelse.
2. Klassifikationsprøvning af træbeskyttelsesmidler.
3. Klassifikationsprøvning til træbeskyttelsesklasse A.
4. Leverancekrav og -kontrol vedr. forebyggende kemisk træbeskyttelse.  
(kritikfrist 1.11. 1970)

Med udsendelsen af disse 4 DS-Rekommandationer tages et første tilløb til at etablere en funktionsbetinget klassificering af træbeskyttelsesmetoder. Man har i visse andre lande også klassifikationer af træbeskyttelse, men det danske forslag er så vidt vides det første forsøg i verden på, konsekvent at basere en sådan klassificering på prøvning af de ved træbeskyttelsen opnåede egenskaber.

I praksis betyder indførelsen af de 4 DS-Rekommandationer – hvis de bliver endelig godkendt – at man vil kunne klassificere træbeskyttelser og beskyttede træemner i 3 klasser med forskellig modstandskraft over for især svampeangreb.

Forslagene er offentliggjort til kritik i tiden indtil 1.11. 1970, i hvilket tidsrum enhver kan fremsende bemærkninger og ændringsforslag. Eksemplarer af forslagene udleveres gratis ved henvendelse til: Dansk Standardiseringsråd, Aurehøjvej 12 – 2900 Helle-rup. Tlf. (01) 43 HElrup 9315. P. H.

**-skær  
igennem  
med**

**Raket**

**Jonsereds**

- \* Vibrationsdæmpet håndtag, som gør arbejdet lettere og endnu mere behageligt!
- \* Behagelig lydsvag trods den fantastiske råstyrke!
- \* 20 m/sek. — let og hurtigt at arbejde med, en fin balance og med helt nye måder at afgrene på!
- \* Den gennemarbejdede konstruktion og de bedste materialer samt en stor erfaring ligger bag!



**DANMARK OG NORDENS MEST SOLGTE MOTORSÅV**

**AUT. JONSEREDS FORHANDLERE:**

**AALBORG:** Børge Pedersen, Jernbanegade 16, tlf. (08) 13 40 29. **TERNDRUP:** Søren G. Nielsen, Siem, tlf. (08) 11 55 11 nr. 193. **SKRÆ:** Viggo Gravensen, tlf. (06) 88 04 13. **AVLUM:** Jørgen Rasmussen, tlf. (07) 47 23 55. **HAMMEL:** Jens Peter Rohde, tlf. (06) 96 10 69. **RYOMGÅRD:** Poul Bøjstrup, tlf. (06) 39 41 77. **ØLGOD:** Niels Kirk, tlf. (05) 24 41 28. **VEJLE:** ISEKI JYLLAND A/S, Sønderbrogade 24, tlf. (05) 82 58 88. **TØRNING pr. HAMMELEV:** Bent K. Petersen, tlf. (045) 7 72 56. **HØJBY, FYN:** Andreas Petersen, tlf. (09) 95 82 60. **Nykøbing SJ.:** Sv. E. Larsen, Isefjordsvej 4, tlf. (03) 41 10 86. **HILLERØD:** Nordsjællands Motorsave v/ Jan Skovly Hansen, Roskildevej 163, tlf. (03) 26 51 51. **SORØ:** Holger Møller, Frederiksberg, tlf. (03) 63 11 51. **FAXE:** Eigil Johansen, Torvegade 34, tlf. (03) 71 34 65. **FLINTINGE, TOREBY L.:** Arnold Larsen, tlf. (03) 86 91 26. **BORNHOLM:** Sven Low, Bækken, Almindingen, tlf. (03974) 643.



— køb svensk kvalitet fra EFTA

**NOTER**

DANSK TRÆ-EKSPORT A/S Padborg, meddeler, at firmaets repræsentant for Jylland, hr. Erik Andersen, Ejstrupholm, efter venskabelig overenskomst er fratruddet pr. 1. marts 1971. Firmaets indkøb og kontakten med dets danske leverandører vil fremover blive varetaget af direktør A. Nissen, prokurist T. Thomsen og repræsentant skovf. J. E. Bjørn.

**Skovsvineri kan blive en dyr affære**

Det koster 84,11 kr. i timen at få Falck-Zonen til at rydde op efter sig, hvis man har kørt affald ud i en skov — og bliver afsløret. En Horsens-borger er af politiet i Brædstrup stillet over for valget: enten selv at fjerne hver en stump af det læs affald, han hældte ud i en nyplantning i Mattrupskoven eller betale redningskorpset for at gøre det.

Politiassistent Frede Bech Nygaard, Brædstrup, fandt den ansvarlige for et groft tilfælde af skovsvineri. — Hvordan er en hemmelighed. — »Det virker fuldkommen tåbeligt, når man i Horsens har en offentlig, åben losseplads, hvor man kan komme af med affaldet. Hvorfor så have besværet med at køre det ud i en skov mange kilometer væk«, siger politiassistenten.

I tre tilsvarende tilfælde inden for det sidste år er det også lykkedes Bech Nygaard at finde frem til skovsvin, som har læsset affald af i Addithuskovene. De har selv måttet hente deres affald tilbage — og har desuden fået en bøde.

*Jyllands-Posten*

De koncentrerede kvælstofgødninger

**KALKAMMONSALPETER  
UREA**

to gødninger, som - pris og virkning taget i betragtning - er særdeles fordelagtige til en række afgrøder.

**Et ord om dette nummer af SKOVEN**

Alle blade må skæve til økonomien - ikke mindst i dette år. Nogle få af årgangens numre af SKOVEN, deriblandt dette, bliver derfor mindre omfangsrige end ellers og vil fremtræde uden illustrationer. Redaktionen nærer det håb, at Dansk Skovforenings medlemmer vil medgive os, at det er i foreningens økonomis interesse at foretage denne disposition. Venlig hilsen, Redaktionen.



Vi er købere til

## Asketræ

i kævler samt snitgavn, ret og rundt, frit for knaster og overgrøninger, ikke under 16 cm. Top og i længder 800-900-1200 og 1400 m/m. Betaling kontant.

Trævarefabrikken »Skovhastrop«  
Hvalsø – Telf. Hvalsø 33

Siden 1896

## Hjortsøs Planteskole

Svebølle Telf. Viskinge 20\* & 40

Skov-, læ- og hækplanter. Forlang prislister. Planteskolen er tilsluttet Herkomstkontrollen med skovfrø og -planter.

## Forstplanteskolen, Verninge

Planteskolen er tilsluttet »Herkomstkontrollen med skovfrø og -planter«

Alle slags skovplanter tilbydes i prima kvalitet

Forlang prislister

Indehaver: Ole van Tol

Tlf. (09) 75 12 88

## John Rolskov's Planteskole

Sdr. Vissing pr. 8740 Brædstrup

Telf. (05) 75 40 53

Vi anbefaler os med alle arter skovplanter i gode provenienser.

Skovplantekulturerne står under Herkomstkontrollen med skovfrø og -planter.

## Hellestrup Planteskole

4180 Sorø

Tlf. Fulby 133 (03 608)

Specialplanteskole for  
Hybridasp.

*Danplanex*

PLANTESKOLER A/S

RØDEKRO TELEFON 62933\* DANMARK

## Skovplanter

i bedste provenienser  
prima kvaliteter  
et righoldigt sortiment  
store og små partier.

Skovfrøet leveres af Statsskovenes Planteavlstation. Planteskolerne og salgskontoret er tilsluttet Herkomstkontrollen med skovfrø og -planter. Vi giver Dem gerne et tilbud på Deres forbrug skriftligt eller ved besøg.

Støt

**Skovens**  
annoncører

## Hyllinge Savværk A/S

(03) 744 Hyllinge 64\*

## E. Graven's Planteskole

Hansted, Egebjerg, 8700 Horsens  
Tlf. (05) 65 60 46

Skov-, Læ- og Hækplanter samt  
Planter til Vildtremiser

Planteskolen er tilsluttet Herkomstkontrollen  
med skovfrø og -planter

*Danske*

*Skovkontor*

Skovbrugskemikalier

Skovbrugsredskaber

Skovhegn

Postbox 1, 4700 Næstved.

Tlf. (03) 760 Nyland 110



**BORK SCANDINAVIA**

KØBENHAVN . OREHOVED . SILKEBORG



McCULLOCH

## Letvægtsmotorsaven

med stor benzinkapacitet,  
5-6 hk med 16' sværd og kæde.

Pris:

**Kr. 1148,-**

excl. moms.



Forlang demonstration og brochure hos:  
Aut. McCULLOCH forh.

**Aalborg:** Børge Pedersen . Jernbanegade 16 . Telefon (08) 13 40 29

**Randers:** Viggo Thomadsen . Von Hattenstræde 11 - 13 . Telefon (06) 42 13 44

**Tørring pr. Hammelev:** Bent K. Petersen . Telefon (045) 7 72 56

**Højby, Fyn:** Andreas Petersen . Telefon (09) 95 82 60

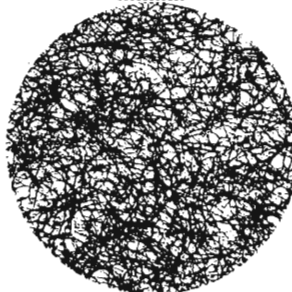
**Hillerød:** Jan Skovly Hansen . Løngangsgade 73 . Telefon (03) 26 51 51

**Sorø:** Holger Møller . Frederiksberg . Telefon (03) 63 11 51

**Faxe:** Eigil Johansen . Torvegade 34 . Telefon (03) 71 34 65

**Flintinge, Toreby L.:** Arnold Larsen . Telefon (03) 86 91 26

Ny  
bonus  
hvert  
år



alene i 1970  
**86 millioner kr.**  
til bonus

- herunder i pensionistillæg

**34%**

af den med bonus  
opskrævne pension

*vi har  
det hele*

PENSIONSORSIKRINGER  
RENTEORSIKRINGER  
ANNUITETSORSIKRINGER  
KAPITALORSIKRINGER  
LIVSORSIKRINGER  
INDEKSORSIKRINGER  
GRUPPELIVSORSIKRINGER

HAMMERENSGADE 6  
1267 KØBENHAVN K  
TELEFON (01) 14 20 10

**Pensions forsikringsanstalten** as

oprettet 1917

ledet af danske erhvervs- og funktionærorganisationer



Afdelinger i:	<b>Nordjylland:</b> Vesterbro 17, Aalborg Tlf. (08) 13 34 90	<b>Syd- og Vestjylland:</b> Helligkorsgade 14, Kolding Tlf. (05) 52 29 45	<b>Øst- og Midtjylland:</b> Store Torv 3, Århus C Tlf. (06) 13 17 11	<b>Fyens Stift:</b> Kongensgade 27, Odense Tlf. (09) 11 09 80
---------------	--	---	--	---

# Tormona 80 fjerner uønsket træagtig og urteagtig vegetation

- **Træagtig:** Til udvisning i løvtræsbevoksninger er Tormona 80 virksomt mod hassel, birk og andre arter. Farve kan iblandes, således at man lettere kan følge virkningen på de behandlede træer. I nåletræsplantager (rødgran) kan birk bekæmpes, uden at granerne skades. Denne behandling bør foretages i juli-august. Tormona 80 kan iøvrigt benyttes til udvisning i nåleskovskulturer – se 859. meddelelse fra Statens Forsøgsvirksomhed i Plantekultur: »Kemisk udtyndning af nåletræer«.
- **Urteagtig:** Tormona 80 er velegnet til bekæmpelse af skvalderkål, nælde m.fl. Spørg efter Tormona 80 hos Deres sædvanlige leverandør af skovbrugskemikalier.



**FERROSAN**  
PLANTEBESKYTTELSE

HOVEDFORHANDLER: A/S REMEDIA · HOVEDVEJEN 3 · 2600 GLOSTRUP · TELEFON (01) 45 18 11

## Skov- planter

<b>Rødgran</b>	50/80	cm	2/3	Esrom, div.	8.000 stk. 200.– kr.
	40/60	cm	2/2	Nødebo, div.	36.000 stk. 185.– kr.
	20/40	cm	1 <sup>1</sup> / <sub>2</sub> /1 <sup>1</sup> / <sub>2</sub>	Nødebo, afd. 58	13.000 stk. 175.– kr.
	15/20	cm	2/0	Nødebo, div.	100.000 stk. 75.– kr.
<b>Douglas</b>	50/80	cm	2/3	Langesø, div.	9.000 stk. 450.– kr.
	30/60	cm	3/0*	Langesø, div.	30.000 stk. 300.– kr.
<b>Grandis</b>	40/60	cm	1/3	Courtenay	12.000 stk. 450.– kr.
<b>Birk</b>	40/60	cm	2/0	Clausholm	3.000 stk. 180.– kr.
	60/100	cm	3/0	Clausholm	2.000 stk. 260.– kr.
	100/150	cm	2/1	Clausholm	2.000 stk. 440.– kr.
	150/200	cm	2/2	Langsøgaard	1.500 stk. 500.– kr.
<b>Ær</b>	20/40	cm	2/0	Gjorslev	5.000 stk. 200.– kr.

Alle priser pr. 1000 stk. ab planteskole.

\* Rodskåret og tyndet.

Langesø skovriderbolig, 5462 Morud, tlf. (09) 96 40 80

## 1 Rottne - Rondo skovkran sælges billigt

Desuden sælges 1 stor sneplov. Den er kun brugt 2 gange.

**H. Ravn**

Prøvensvej 20  
2610 Rødovre  
Tlf. (01) 41 02 28

## I/S Hage og Simony Skovadministration

Alt skovrider- og skovfogedarbejde udføres. Tilbud gives.

**OREMANDSGAARD**  
4735 Mern  
Tlf. (03) 796 Enghave 128  
(Kontor 9x)

**A JUNCKERS SAVVÆRK**

Cellulosefabriken



**NOVOPAN TRÆINDUSTRI A/S**

Pindstrup

Pindstrup . Telefon (06) 39 61 00 (9 linier)