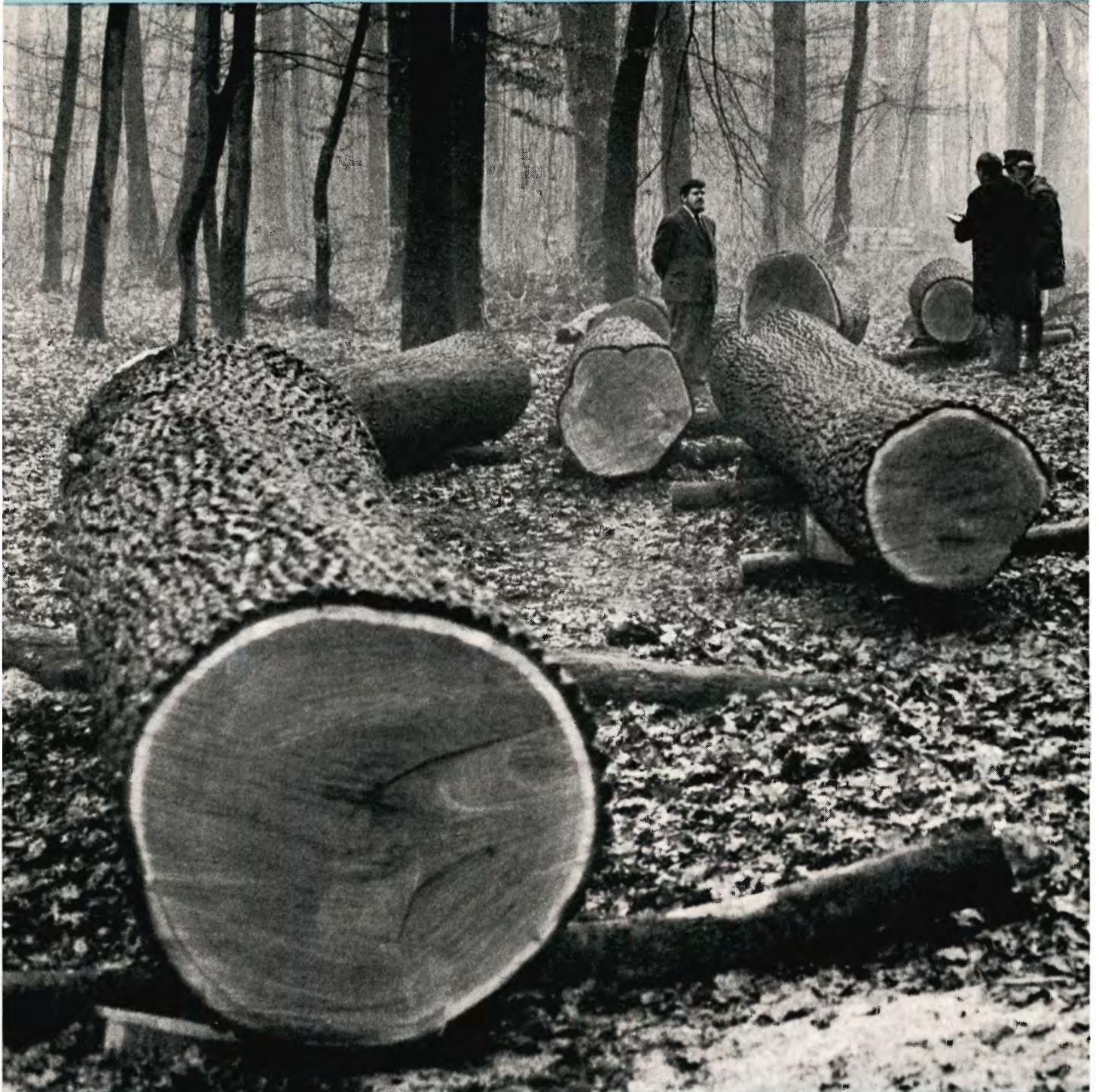


SKOVEN

Månedsskrift
udgivet af
Dansk Skovforening
Februar 1973



2

AS JUNCKERS SAVVÆRK

Køges største arbejdsplads

- Europas største parketfabrik

Beskæftiger 1150 medarbejdere - årlig lønudbetaling 46 millioner kr.

Producerer årlig 3 millioner kvadratmeter parketgulve af bøg, eg og ask samt 60-80 tusind tons cellulose.

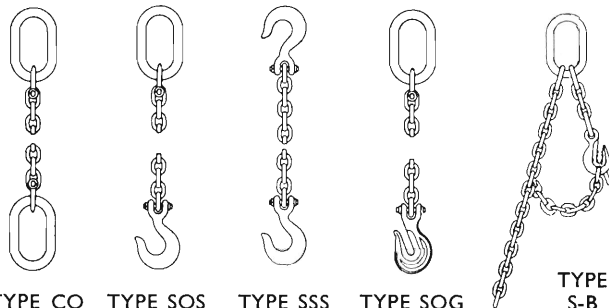
Indkøber årlig for 23 millioner kr. råtræ fra danske skove. Årsomsætning 150 millioner, hvoraf 60 millioner er eksportindtægt.

WILLIAM HARDING

v/R. HERNÖE

Viktoriagade 6 - 1655 København V - Tlf. (01) 21 23 96

ACCOLOY KUPLEX Stålkæder



ACCOLOY KUPLEX systemet består af bærringe, kæder, kroge og samleled, som sammensættes til alle opgaver! **Leveres omgående fra lager!**

Alle dele er fremstillet af **AMERICAN CHAIN & CABLE COMPANY INC.**, sænksmedede og varmebehandlede til stor hårdhed og styrke! Brinell hårdhed 300, brudstyrke 105 kg/mm², min. forlængelse ved brudprøve 15 pct.

Kæde og komponenter må aldrig udglødes!

Kæderne er overfladebehandlet med Molybdænsulfid - tørubricant smøremiddel som sikrer nedsat slidtage og hæmmer angreb af rust og snavs.

LUG ALL Wire-Skraldetalje



Kapaciteter 680-1800 kg

FORLANG PROSPEKTER

Regntøj og
handsker
kan også
leveres.

CROSBY-LAUGHLIN

leveringsprogram bl. a.

- C. L. Sjakler
- C. L. Lastkroge
- C. L. Swivler
- C. L. Øjebolte
- C. L. Bardunstrammere
- C. L. Wireblokke - Kasteblokke
- C. L. Slyngkovse
- C. L. Glidekrog for wire
- C. L. Kædestrammere

Partner R22 giver bedre beskyttelse ved "bag-slag"



Motorsavens spids går på en gren ...



— saven slår tilbage ...

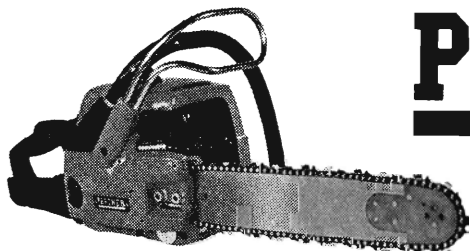


— venstre hånds tryk mod kædebremsebøjlen standser kæden totalt på 0,08 sek.

Enhver der dagligt arbejder med motorsav kender følgerne af et »kick-back« – d.v.s. at savens spids rammer en gren og kastes tilbage. Kastet sker så hurtigt, at man i de fleste tilfælde ikke har nogen mulighed for at undvige den roterende kæde. PARTNERS kædebremse bevirker, at kæden standses totalt inden den slår op mod arm eller ansigt.

Partner R22 har desuden:

som den eneste motorsav på markedet: afvibrerede, opvarmede håndtag ● beskytter for højrehånden ● sikring mod ufrivillig gaspåvirkning ● korrekt placeret stopknap ● smalt sværd med sikkerhedskæde.



PARTNER

- for Deres egen sikkerhed

Forhandlere:

JYLLAND

Per Jørgensen, Thistedvej 100, Nørresundby. Tlf. (08) 17 27 33.
Smedegades Motorværksted, Ringkøbing. Tlf. (07) 32 09 92.
Randers Værktøjsmagasin, Randers. Tlf. (06) 42 17 77.
Motorcentrum, Funder Vestervang 32, Silkeborg. Tlf. (06) 85 13 10.
Horsens Værktøjsmagasin, Hede Nielsensvej 2, Horsens. Tlf. (05) 62 62 11.
Mikkels Auto. Nr. Torv 2, Vejle. Tlf. (05) 82 12 12.
Sædding Plæneklipperservice, Sdr. Riisvej 9, Esbjerg. Tlf. (05) 13 00 84.
Sønderjydske Partner-Service, Engvej 1, Styrtom, Abenrå. Tlf. (04) 62 46 70.

STORKØBENHAVN

J. P. Andersen, Stationsvej 12, Vedbæk. Tlf. (01) 89 11 04.
Lyngby Frøhandel, Jernbanevej 2, Lyngby. Tlf. (01) 87 20 31.
Johs. Fog A/S, Rolighedsvej 19, Lyngby. Tlf. (01) 87 10 01.
Forst & Jagt huset, Gl. Kongevej 119, København V. Tlf. (01) 21 30 30.
Firma H. P. Vangskov, Jagtvej 115, København N. Tlf. (0172) 831.

SJÆLLAND

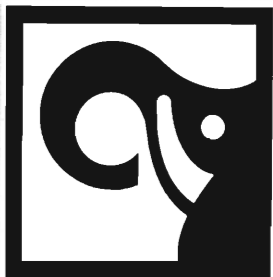
Mekaniker Kaj Nielsen, Gadevang, Hillerød. Tlf. (03) 26 69 62.
Roskilde værktøjsmagasin, Sdr. Ringvej 24, Roskilde. Tlf. (03) 35 54 75.
Midtsjællands Plæneklipper Service, Læskovvej 53 A, Bjæverskov. Tlf. (03) 67 05 58.
Vepa, Toksværd, Holme Olstrup. Tlf. (03) 76 22 82.
L. Ulrichs Isenkram, Smedegade 2, Slagelse. Tlf. (03) 52 00 01.
Vilh. Rasmussen, Gåbensevej 70, Kraghave, Nykøbing F. Tlf. (03) 85 11 09.

FYN

Hansen & Kiilsholm, Bjergetgade 24-26, Odense. Tlf. (09) 11 75 32.

BORNHOLM

Scooter Centralen, Vimmelskæftet 26, Rønne. Tlf. (03) 95 21 76.



Den nye skovkran HIAB 970

- Med øget kapacitet til 8 tm.
- Med længere arm, std. 7,2 m.
- Med længere hydr. udskyd, 1,4 m.
- Ekstra kraftig drejning i lukket oliebad med dobbelt sæt cylindre.
- Udtrækbare, dobbeltvirkende støtteben for øget stabilitet.

Deres nærmeste HIAB-forhandler vil gerne fortælle mere om HIAB 970's mange andre fortrin.

HIAB-FOCO



KNAPHOLM 8 · 2730 HERLEV
TELEFON (01) 94 81 22

Kursusoversigt fra Teknologisk Institut

Teknologisk Institut har udsendt kursusliste for 1. halvår 1973. Oversigten lanceres denne gang i et mere handy format end tidligere. Under »Bygge- og anlægsgagene« er der adskillige kurser vedrørende »Træfagene«.

Oplysninger om kursus fås ved henvendelse til: Teknologisk Institut, Kursusadministrationen, Hagemannsgade 2, 1607 Kbhvn. V. Tlf. (01) 15 87 60 – lokal 200 og 201.

Fra Landbohøjskolen

Afdelingsleder, dr. agro. *H. Holstener-Jørgensen* konstitueres som professor i skovdyrkningslære samt træmålings- og tilvækstlære under professor *H. A. Henriksens* orlov et år fra 1. februar 1973.

Ordensdekorationer

Skovrider for Ulfborg distrikt *Vagn Johansen*, R. af D., og skovrider for Palsgaard distrikt *Anders Gebhardt Elmquist*, R. af D., er pr. 4. januar 1973 udnævnt til riddere af 1. grad af Dannebrogordenen.

Skovrider for Tisvilde distrikt *Niels Anker Larsen* er pr. 4. januar 1973 udnævnt til ridder af Dannebrogordenen.

Dødsfald

Skovrider *Carl Bistrup* er den 26. januar d. å. afgået ved døden i en alder af 91 år. Skovrider Bistrup var skovrider og godsforvalter for Torbenfeldt skovdistrikt indtil 1953.

Jägmästare *Kai Moldenhawer*, der var dansk forstkandidat fra 1918, er afgået ved døden i en alder af 79 år. *K. Moldenhawer* var i årene 1919–46 jägmästare på Knutstorp Gods i Skåne og fra 1946 indtil han faldt for aldersgrænsen jägmästare på Trolle-Ljungby ved Sölvesborg.

K. Moldenhawer hørte til kredsen af danske forstkandidater, der kom til Sverige omkring den første verdenskrig. Han var Danmark en usædvanlig god repræsentant i Sverige, var meget vellidt og nød stor anseelse, hvilket gav sig udslag i mange forstlige tillidshverv. I 1946 modtog han »Kungl. Patriotiska Sällskapet's stora Guldmaljd för långvarig och trogen tjänst på Knutstorp«.

P. H.

Den kgl. Veterinær- og Landbohøjskoles Skovbrugsfond

Af renterne af Den kgl. Veterinær- og Landbohøjskoles skovbrugsfond er der et beløb til rådighed til uddeling efter 1. april 1973.

Beløbet skal anvendes til understøttelse af skovbrugsvidenskabelige undersøgelser.

Ved uddelingen gives der ansøgninger fra yngre forstkandidater en fortrinstillig. I ansøgningerne må nøje redegøres for det videnskabelige arbejde, hvortil understøttelse søges.

Ansøgninger indsendes til Den kgl. Veterinær- og Landbohøjskoles administration, Bülowvej 13, 1870 København V., inden 15. marts 1973.

FRA DANSK SKOVFORENING

Statslig forkøbsret til skove?

Dagbladet Information bragte den 30/31. december 1972 en alarmerende meddelelse om, at man i landbrugsmi- nisteriet forberedte et lovforslag, der automatisk ville give staten forkøbsret til al skov i landet.

Den 9.1. anmodede vi skriftligt land- brugsministeren om en redegørelse for sagens sammenhæng, idet vi samtidig gjorde gældende, at Dansk Skovforening måtte have krav på at blive hørt, inden et sådant lovforslag blev fremsat. Landbrugsministeren har i et brev af 17.1. svaret: »Med hensyn til det af foreningen omtalte lovforslag om ændring af skovloven kan jeg sige, at et sådant forslag ikke vil blive fremsat i indeværende folketingsår. Såfremt det senere bliver aktuelt, vil det forinden blive drøftet også med Dansk Skovforening«.

Indtægter udenfor træproduktionen

Dansk Skovforening fik i 1971 bevilget et legattilskud fra Carlsen-Langes Legatstiftelse til finansiering af: Indledende studier vedrørende skovbrugets muligheder for at opnå turistindtægter. Undersøgelsen blev påbegyndt af skovrider *O. Fog*, men overgik senere til skovrider *E. Tolstrup*. Resultatet af arbejdet foreligger nu i form af en duplikeret rapport, som kan rekvireres fra Dansk Skovforenings sekretariat for trykningsomkostningerne kr. 10,- + moms.

Undersøgelsen bygger på indsamlet materiale samt et spørgeskema, der blev udsendt til en del af de større skovdistrikter. Dette spørgeskema var inddelt efter hovedgrupperne:

1. Jagt.
2. Fiskeri.
3. Udleje.
4. Kort eller afgifter.
5. Bivirksomheder.
6. Diverse.

Beretningen omfatter dog ikke den indtægt, som kan opnås i form af støtte fra det offentlige til div. publikumsforanstaltninger.

Beretningen giver en oversigt over de forskellige rekreative muligheder, som udnyttes af skovejendomme og godser. Den vil derfor antagelig kunne virke inspirerende på de distrikter, som endnu ikke udnytter disse i større omfang. En del af undersøgelsesresultaterne er i øvrigt løbende blevet publiceret i SKOVEN:

- 1972 nr. 4 Campingpladser.
- 6 De britiske skove og publikum.
 - 8 Skovene i Vestberlin. Statsskovenes vandreture.
 - 9 Motionsstier er på mode.
 - 10 Hollandsk skovbrug og rekreatjonsbehovet.
 - 11 Skovmærketure. Ekstramarginalt landbrug i naturparkområder. En kunstig sø vil kunne betale sig.

(1973 nr. 3 Vildtparker).

Grusgravning m.v.

Vedr. lov nr. 285 af 7. juni 1972 om udnyttelse af sten, grus og andre naturforekomster i jorden og på søterritoriet: Vi minder om, at anmeldelse vedrørende igangværende indvinding af grus, sten m. v. skal indsendes til amtsrådet inden den 1.4.1973 (se Skoven Nyt nr. 10 a. 1972).

Handelskontoret, afd. vest

Handelskontorets afdeling for Jylland-Fyn efterlyser plankekævlere af bøg, nåletrætømmer og kasetræ til vore faste indenlandske kunder. Såfremt De har partier at tilbyde, beder vi Dem omgående kontakte hovedkontoret (01) 12 21 66 eller skovfoged Bundgaard-Pedersen (04) 82 20 20.

SKOVEN

Månedsskrift udgivet af
DANSK SKOVFORENING
Vester Voldgade 86
1552 København V.
Telf.: (01) 12 21 66*
Postgirokonto: 1964

Redaktionsudvalg:
Dr. agro. M. baron
Schaffalitzky de Muckadell
(formand)
Professor N. K. Hermansen
Statsskovrider Vagn Johansen
Forstfuldmægtig
M. Elbæk-Jørgensen
Skovrider Aa. Marcus Pedersen
Skovrider Ole Fog

Ansvarshavende redaktør:
Forstkandidat Tom Nielsen.
Dansk Skovforening

Annoncetegning:
Redaktør P. Hauberg.
Dansk Skovforening

Abonnement:
Tegnes hos Dansk Skovforening
Koster for 1973
kr. 60,- (incl. moms)
Medlemmer af Dansk Skovforening
modtager et eks. af
SKOVEN og »Dansk Skovforenings Tidsskrift«
vederlagsfrit.

Stof til
SKOVEN's
marts-nr.
må indsendes
inden 28. februar.

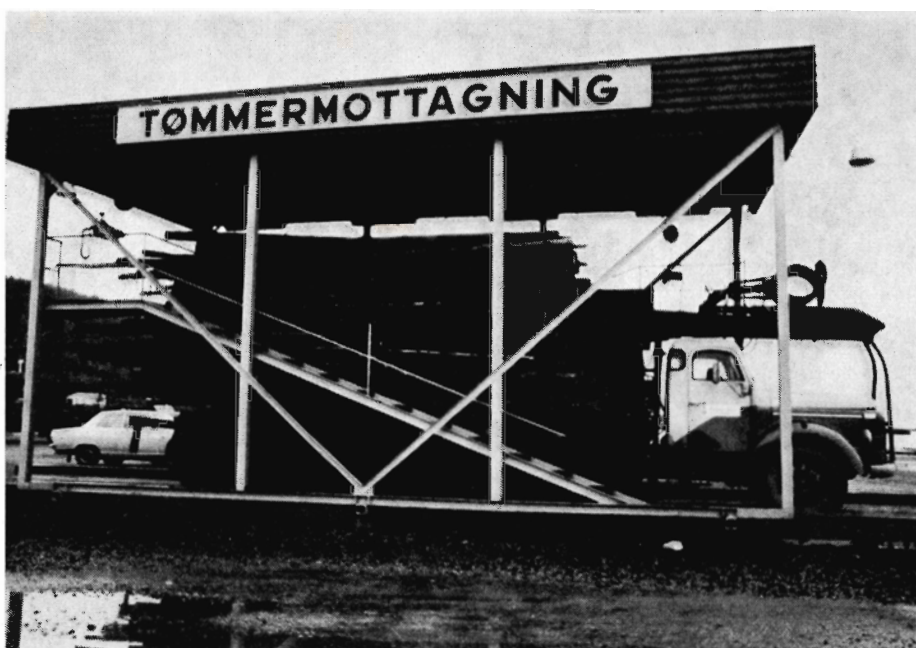
Forsiden:



Egekævlér på auktion i Slesvig-Holsten –
se artiklen inde i bladet.
Foto: Tom Nielsen.

Trykt af
Fr. G. Knudtzons Bogtrykkeri A/S
Toldbodgade 57
1253 København K

FEBRUAR 1973



Figur 1.
Lastbil med industritræ af gran i faldende længder, der holder på en overdækket brovægt. Bemærk trappen, der tillader udtagning af spåner diagonalt i læssets side.

Vægtafregning af nåletræ til industribrug

Af NIELS HEDING
Skovteknisk Institut

ER tiden inde til en ændring af vor omsætningsform for industritræ af nål, således at opmålingen forlægges fra skoven til industrien? Det spørgsmål måtte forfatteren af denne artikel stille sig, da han havde lejlighed til at bese norsk praksis for vægtafregning af industritræ pr. ton tørstof på Treschow-Fritzøe A/S i Larvik, der som en af mange norske virksomheder anvender denne metode (ca. en million kubikmeter industritræ pr. år omsættes på denne måde i Norge).

Om metoden

1. Lastbilen vejes med og uden læs for at fastlægge læssets vægt. Se figur 1.
2. Mens lastbilen holder med læs på brovægten udtages spånprøver med en elektrisk dreven motorsav efter et særligt udformet system. Se figur 2.
3. Spånprøven vejes rå og tørres derpå fuldstændig i et tørreskab, hvorpå den vejes igen. Se figur 3.
4. På grundlag af spånprøvens råvægt og tørvægt beregnes hvert billæs tørstofindhold i procent og i tons, hvorefter der betales.
5. Metoden er udformet på basis af omfattende videnskabelige undersøgelser, og tørstofindholdet i hvert billæs fastlægges med en fejl på under $\pm 5\%$.
6. Kapaciteten er ca. 10 billæs uden anhænger pr. time (ca. 15 tons pr. læs).
7. Vilkårene for handel med råtræ i Norge er fastlagt i »Lov om måling av skogsvirke og skurlast«. Denne lov bestemmer blandt andet, at det er statsautoriserede tømmermålere, der foretager vejning og tørstofbestemmelse. Omkostningerne herved deles ligeligt imellem skovbrug og træindustri.
8. Omkostningerne ved vejning og tørstofbestemmelse udgør på Treschow-Fritzøe 2,50 kr. pr. m³, der



Figur 2.

Udtagning af spåner med den særligt udformede motorsav. Bemærk hvorledes plasticposen til opsamling af spåner er fastspændt på saven.

deles ligeligt imellem køber og sælger. Hvis industritræet opmåles traditionelt i kubikmeter, koster opmålingen 4,70 kr. pr. m³, hvortil kommer at skovejeren derudover skal stille opmålingsmedhjælp vederlagsfrit til disposition for den offentlige tømmermåling.

9. På lignende måde som i Norge går man i Vesttyskland i disse år over til omsætning af industritræ af nål pr. ton tørstof. Også her er der foretaget omfattende videnskabelige undersøgelser, der ligger til grund for praksis.

Metodens relation til danske forhold

Tænkte man sig, at ovennævnte metode vandt indpas her i landet, ville den givetvis få betydelige konsekvenser for vore akkordsystemer, for vor tyndingspraksis og sidst, men ikke mindst for de nye tekniske bjergningssystemer for småt nåletræ, der er undervejs. Det er vanskeligt at sammenfatte disse komplicerede forhold i få ord, og læseren må derfor ikke her vente en tilbundsående analyse, men betragte disse linjer som en hurtig gennemgang af sandsynlige fordele, ulemper og usikre omstændigheder ved afregning pr. ton tørstof.

Fremtidens tyndingssystemer

Skovbruget står overfor en snarlig hel eller delvis mekanisering af tyndings-

hugsten. Hvor udviklingen vil dreje hen er endnu uvist. Et er imidlertid sikkert. Det vil ved udarbejdelsen af fremtidens mekaniserede bjergningssystemer for nåletræ være en fordel, og for nogle systemer en nødvendighed, at kunne arbejde med en handelsopmåling, der er forlagt til industrien og er uafhængig af effekternes udseende.

Akkordafregningen

Den nuværende handelsopmåling tjener tre formål:

- a. Opgørelse af handelsmassen til afregning med køberen.
- b. Opgørelse af handelsmassen til afregning med skovarbejderne.
- c. Opgørelse af handelsmassen til brug i distriktets interne vedmasseregnskab.

Hvis »a« forlægges til industrien, er der problemer med »b« og »c« tilbage. Det er interessant at mærke sig, at den norske arbejdsoverenskomst – Overenskomst mellem Skogbrukets Arbejdsgiverforening og Direktoratet for Statens Skoger på den ene side og Landsorganisasjonen i Norge og Norsk Skog- og Landarbejderforbund på den anden side – fra maj 1971 søger at løse dette problem ved at anvende to ligeberettigede betalingssystemer, som kan anvendes efter frit valg:

- a. Man kan afregne skovningen som hidtil pr. kubikmeter.

- b. Man kan anvende en stykafregning.

De nye styktabeller er indrettet således, at de i princippet giver skovarbejderne den samme fortjeneste som betaling pr. kubikmeter.

Desværre tillader tiden ikke forfatteren at redegøre i detaljer for det norske system. Her skal kun anføres en tarif for »tynninger i nye bestand, hvor det tas ut dimensjoner fra minste nyttbare og opp til og med 15 cm i brysthøyde«.

Akkordsatser, øre pr. stk.

Kronelængde i % af træhøjden	Standardlængde: 3 m	Faldende længder 4–6 m
–50	54	62
50–60	61	71
70–80	70	81
90–	78	89

Akkordsatserne dækker skovning og sammenlægning omkring stikspor af effekterne, hvis udseende er defineret på stort set samme måde som herhjemme. Reglerne for sammenlægning er udformet således, at der tages hensyn til såvel udslæbning som udkørsel.

Der er vist ingen tvivl om, at vort nuværende akkordsystem er meget upraktisk, når det drejer sig om småt dimensioneret løv- og nåletræ, der er over to meter langt. Det er – sagt i korthed – dyrt og tidkrævende at måle disse småpinde op. Dertil kommer, at det er praktisk vanskeligt for industrien at kontrollere skovens handelsopmåling af industritræ af nål i faldende længder. Desuden er der vist næppe nogen tvivl om – talrige udenlandske undersøgelser har påvist det – at opmåling i rummeter, bunker eller kubikmeter ofte er temmelig unøjagtig, når det drejer sig om industritræ.

En forlægning af handelsopmålingen af industritræ af nål fra skov til industri vil derfor være med til at fremme rationelle metoder.

Handelsenheden

Et vigtigt spørgsmål, som ikke bør forbigås i en diskussion af den beskrevne omsætningsform, er, om tons tørstof kan accepteres som et lige så godt eller helst bedre værdigrundlag for omsætning af cellulose- og spånpladet træ end de traditionelle handelsenheder. Med hensyn til cellulose træ er sagen klar: samtlige forskere dokumenterer snæver sammenhæng imellem tørvægten og celluloseudbyttet. Spånpladet træet stil-



Figur 3.
Tørreskab med sit indhold af prøver. Hver prøve repræsenterer et læs. I billedets venstre side ses den vægt, hvorpå såvel de rå som de tørre prøver vejes.

ler sig mere usikkert. Forfatteren er ikke stødt på nogen dokumentation, der belyser sagen fyldestgørende. En kendsgerning er det dog, at en lang række spånpladefabrikker i såvel Vesttyskland som Norge køber deres råtræ pr. ton tørstof.

KONKLUSION:

En forlægning af handelsopmålingen af industritræ af nål fra skov til industri vil sætte skub i udviklingen af mere hensigtsmæssige akkordsystemer og lette introduceringen af fremtidens helt eller delvis mekaniserede tyndingssystemer. Den beskrevne omsætningsform er grundigt undersøgt og i praktisk brug i vore nabolande Tyskland og Norge og kan derfor sættes i værk uden særlig omfattende undersøgelser og investeringer. Niels Heding.

Oparbejdning af stormfald

»Sturmholzaufarbeitung« er titlen på Allgemeine Forst Zeitschrift nr. 3, 1973, som beskæftiger sig med problemerne omkring oparbejdningen af det store stormfald, som indtraf 13.11. 1972. Foruden en oversigt over skadernes omfang indeholder heftet bl. a. en sammenfatning af de tyske erfaringer inden for oparbejdning, indsats af skovningsentreprenører, vandlagring, tørlagring m. m. Meget af indholdet er velkendt stof her i landet, men heftet vil antagelig alligevel kunne interessere mange praktikere. Særtryk af dette nummer, som er på 48 sider, kan bestilles gennem Dansk Skovforenings sekretariat til en pris af kr. 10,- alt incl. T. N.

Skovbrugermøde

På Unge Hjemts Højskole i Skaade (7 km syd for Aarhus) afholdes *onsdag den 21. marts* et møde med følgende program:

Kl. 10,00: 1) Afdelingsleder H. Bryndum: Et afsluttet hugstforsøg i rødgran på god jord (Ravnholt).

2) Forstkandidat J. Neckelmann: Hedeafdelingens nye jordbearbejdningsforsøg og deres foreløbige resultater.

Kl. 12,00: Frokost med kaffe (18 kr. pro persona).

Kl. 13,00: 3) Forstkandidat, lic. agro. Søren Fl. Madsen: Et afsluttet forsøg til belysning af nåltræers produktion og økonomi på moræneflade (Giesegaard).

4) Afdelingsleder V. Gøhrn: Foreløbige resultater af en serie proveniensforsøg med *Abies grandis*.

5) Afdelingsleder, dr. agro. H. Holstener-Jørgensen: Foreløbige resultater af gødningsforsøg i gammel rødgran og i pyntegrøntbevæksninger af *Abies nobilis*.

Efter hvert foredrag vil der være lejlighed til diskussion.

Alle interesserede er velkomne.

Af hensyn til frokostarrangementet bedes deltagelse anmeldt senest den 16. marts til

STATENS FORSTLIGE FORSØGSVÆSEN

Springforbivej, 2930 Klampenborg

Telefon (01) 63 00 54 eller

(01) 63 01 62

I/S Skærbæk Savværk

v/ Chr. Dahl & Co. . 7400 Herning . Tlf. (07) 12 41 88

Produktion: Dansk tømmer, brædder og lægter
Nåltræ til bygningstømmer købes

Ræveskind

Følgende priser opnåedes på januarauktionen:

Røde ræve: 1ste sortering 150-195 kr. — 2den sortering 100-150 kr. — 3die sortering 45-85 kr. — **Blårræve:** 290-305 kr. — **Stenmår:** 80-95 kr. — **Ildere:** 1ste sortering 40-46 kr. — **Katte:** 8 kr.

Vi forventer fortsat store priser til næste auktion den 20. marts. Sidste indleveringsdag den 5te marts.

IFA-Pels

Ejby Industrivej 28

2600 Glostrup

Telefon (01) 96 48 22 ●

Skovbrugets herbicidanvendelse

Af SØREN HONORÉ
Skovteknisk Institut

I januar 1972 udsendte Skovteknisk Institut et spørgeskema til skovdistrikter over 200 ha med det formål at belyse anvendelsen af kemiske ukrudtsmidler i skovbruget. En tilsvarende undersøgelse blev foretaget af instituttet i november 1968 og er publiceret i SKOVEN, nr. 3, 1969.

Der blev udsendt spørgeskemaer til 275 distrikter inden for det private skovbrug, statsskovbruget og Det danske Hedeselskab. Heraf returneredes 102 skemaer, og heraf var 75 (svarende til 27,3 % af de udsendte skemaer) korrekt udfyldt, og kun oplysninger fra disse 75 skemaer indgår i det følgende. Det materiale, der er fremkommet med spørgeskemaerne, er baseret på i alt 125.038 ha, fordelt geografisk og på distriktsstørrelse som vist i *tabel 1*. Af tabellen ses, at tyngdepunktet i undersøgelsen ligger på distrikter, der er større end 1.000 ha, idet disse udgør ca. 57 % af de besvarende distrikter. Besvarelsesprocenten er stærkt stigende med stigende distriktsstørrelse, og den er størst for øerne og Fyn, Jylland-øst, hvilket sikkert må tillægges et større behov for ukrudtsbekæmpelse på disse lokaliteter.

Kulturrenholdelsesmetoder

I forbindelse med undersøgelsen har man ønsket at belyse forholdet mellem anvendelsen af kemiske og mekaniske kulturrenholdelsesmetoder ved nykultur og ved kulturpleje for landsdele med ensartede vegetationsforhold, se *tabel 2*. Af tabellen kan udledes, at 15 % af kulturrenholdelsesarealet behandles med kemiske metoder og 52 % med mekaniske og manuelle metoder, samt at 33 % af arealet er ubehandlet. Anvendelsen af kemiske metoder er størst på øerne og lidt mindre i det øvrige land. De mekaniske og manuelle metoder er meget anvendte over hele landet på nær Nord- og Vestjylland. På øerne og

i Østjylland er det først og fremmest ved kulturplejen, at der anvendes mekaniske og især manuelle metoder, hvorimod i Nord- og Vestjylland er den største anvendelse af mekaniske metoder ved nykultur og kun lidt ved kulturplejen.

Ovennævnte sammenhænge mellem anvendelse af kemiske og mekaniske metoder ved nykultur og kulturpleje hænger ret nøje sammen med ukrudtsfore-

komsterne og deres udvikling i forhold til kulturtræerne.

Efter ovennævnte konstatering af hvilke metoder, der anvendes i de forskellige landsdele, vil det være interessant at se lidt nærmere på, hvordan metoderne er fordelt til kulturtræarter. Denne fordeling fremgår af *tabel 3*, men det er af pladsmæssige grunde ikke længere muligt at sondre mellem de enkelte landsdele. Af tabellen kan udledes, at i alt 91 % af pyntegrøntarealet, 73 % af løvtræarealet og 58 % af nåletræarealet behandles under en eller anden form. Både inden for mekaniske/manuelle metoder og kemiske metoder er det først og fremmest pyntegrønt, der renholdes, herefter følger løvtræet og sidst nåletrækulturerne. Og inden for de enkelte metoder er indsatsen i gennemsnit fire gange større ved kulturpleje end ved nykultur. Det kan

TABEL 1 Besvarende distrikters fordeling og besvarelsesprocenter

Landsdel \ Distrikter	200-500 ha.		500-1.000 ha.		over 1.000 ha.		Alle	
	Antal	%	Antal	%	Antal	%	Antal	%
Øerne	8	23	4	17	17	52	29	32
Fyn, Jylland-øst	3	8	7	29	15	75	25	31
Jylland-nord, -vest	4	7	6	33	11	34	21	20
Hele landet	15	12	17	26	43	51	75	27

TABEL 2 Nykultur- og kulturplejeareal fordelt på metoder og landsdele, 1971

Landsdel \ Metoder	Kemiske		Mekaniske og manuelle				Ube-handlet		Alle			
	Kultur- pleje ⁺⁾		Ny- ⁺⁺⁾ kultur		Kultur- pleje ⁺⁾		Ny- ⁺⁺⁾ kultur		Ny- ⁺⁺⁾ kultur			
	ha.	%	ha.	%	ha.	%	ha.	%	ha.	%		
Øerne	185	12	70	5	799	52	132	9	338	22	1524	36
Fyn, Jylland-øst	209	11	47	3	900	49	155	8	525	29	1836	43
Jylland-nord, -vest	98	11	29	3	76	8	151	17	557	61	911	21
Hele landet	492	12	146	3	1775	42	438	10	1420	33	4271	100

⁺⁾ kulturrenholdelsesareal før 1971 ⁺⁺⁾nykultur i 1971

TABEL 3 Nykultur- og kulturplejeareal fordelt på metoder og træarter, 1971

Træart \ Metoder	Kemiske		Mekaniske og manuelle				Ube-handlet		Alle			
	Kultur- pleje ⁺⁾		Ny- ⁺⁺⁾ kultur		Kultur- pleje ⁺⁾		Ny- ⁺⁺⁾ kultur		Ny- ⁺⁺⁾ kultur			
	ha.	%	ha.	%	ha.	%	ha.	%	ha.	%		
Løvtræ	62	10	14	2	291	46	95	15	176	27	638	15
Nåletræ excl. pyntegrønt	241	9	87	4	1018	36	296	10	1174	42	2816	66
Pyntegrønt	189	23	45	5	466	57	47	6	70	9	817	19
Alle	492	12	146	3	1775	42	438	10	1420	33	4271	100

⁺⁾ kulturrenholdelsesareal før 1971 ⁺⁺⁾nykultur i 1971

udledes, at 71 % af nykulturrealet i 1971 var ubehandlet, 22 % behandlet med mekaniske/manuelle metoder og kun 7 % med kemiske metoder. I pynte-grøntkulturer er dog 28 % af nykulturrealet behandlet kemisk.

Hvad bekæmpes med herbicider?

I det følgende har vi især koncentreret os om de kemiske metoder for at belyse hvilke ukrudtsarter, der bekæmpes og på hvilket tidspunkt i forhold til kulturanlægget, se tabel 4. Det er her ikke muligt at omtale de enkelte grupper af ukrudtsarter, som undersøgelsen har behandlet, men interesserede vil kunne få disse oplysninger ved henvendelse til Skovteknisk Institut.

Som man kunne vente, finder den overvejende anvendelse af herbicider sted efter tilplantning, hvor man har de

største renholdelsesproblemer med undtagelse af Jylland-nord og -vest, hvor én behandling i forbindelse med kulturanlægget vil være tilstrækkeligt for hele kulturperioden. Hvad angår træopvæksten, vil man sikkert i mange tilfælde være bedre tjent med en behandling før tilplantning. I pynte-grøntkulturer vil man over for enkimbladet vegetation ligeledes være bedst tjent med en behandling i forbindelse med kulturanlæg. I øvrigt er tallene præget af de store renholdelsesopgaver på de tilplantede stormfaldsarealer.

Kemisk tynding

Anvendelsen af kemiske præparater til tynding i unge løv- og nåletræbevoksninger har betydelig interesse på grund af det lave tidsforbrug ved denne tyndingsmåde. Vi har i undersøgelsen skelnet mellem forskellige arbejdsme-

toder som smøring, øksehug og sprøjtning, hvor smøringen var mest anvendt. Af tabel 5 fremgår, at ca. 2/3 af det kemisk tyndede areal findes i nåletræ og udelukkende i Nord- og Vestjylland. Det er ikke blot tynding i bjergfyr, men i høj grad også i unge rødgranbevoksninger. Det er meget lidt, der tyndes i eg, som også er en vanskelig træart at bekæmpe kemisk, især når den bliver ældre og tykbarked.

Pyntegrøntkulturer

I kulturer med pyntegrønttræarter er anvendelsen af herbicider særlig fordelagtig, fordi disse kulturer bør holdes rene for generende vegetation i mange år. Vegetationen må således på intet tidspunkt genere de nederste grenkranse, ligesom en tæt græsvegetation vil forbruge en del tilgængeligt vand og næringsstoffer, herunder udbragt kunstgødning. Af tabel 6 fremgår det, at atrazin og 2,4-D og 2,4,5-T præparaterne anvendes over hele landet og udgør tilsammen ca. 2/3 af de anvendte præparater. Dalapon har også betydelig udbredelse på nær i Nord- og Vestjylland, hvor netop dette præparat er et klart alternativ over for bølget bunke i forhold til atrazin. I 1972 er der sikkert foregået et betydeligt fremskridt for 2,4,5-T-salt på bekostning af 2,4-D- og 2,4,5-T-ester præparaterne.

TABEL 4 Kemisk ukrudtsbekæmpelse før og efter tilplantning, 1971

Vegetation:	Enkimbladet		Tokimbladet		Træopvækst	
	Tidspunkt		Tidspunkt		Tidspunkt	
	Før tilplantning	Efter tilplantning	Før tilplantning	Efter tilplantning	Før tilplantning	Efter tilplantning
Landsdel	%	%	%	%	%	%
Øerne	32	68	36	64	7	93
Fyn, Jylland-øst	17	83	38	62	25	75
Jylland-nord, -vest	100	0	100	0	3	97
Hele landet	28	72	37	63	13	87

TABEL 5 Kemisk udtynding i bøg, eg, andet løvtræ og nåletræ, 1971

Træart	Bøg		Eg		Andet løvtræ		Nåletræ		Alle	
	ha.	%	ha.	%	ha.	%	ha.	%	ha.	%
Øerne	39	74	1	2	13	24	0	0	53	22
Fyn, Jylland-øst	24	92	0	0	2	8	0	0	26	11
Jylland-nord, -vest	3	2	2	1	12	8	141	89	158	67
Hele landet	66	28	3	1	27	11	141	60	237	100

TABEL 6 Herbicidanvendelsen i pyntegrøntkulturer efter areal, 1971

Landsdel	Præparat Virksomt stof: Handelsnavn:	Atrazin	Paraquat	2,4,5-T salt	2,4,5-T og 2,4-D	Dalapon	Andre	Alle
		Pramitol	Gramoxone	Top-KH	Tormona, Herbatox	eks: Basfapon		
		%	%	%	%	%	%	%
Øerne		48	0	4	36	12	0	100
Fyn, Jylland-øst		21	13	5	35	16	10	100
Jylland-nord, -vest		12	0	0	88	0	0	100
Hele landet		29	8	4	39	14	6	100

Sprøjtningernes gennemførelse

Spørgsmålet lød:

- Vil distriktet selv, eventuelt i forbindelse med konsulentassistance, foretage den kemiske bekæmpelse?
- Vil distriktet udelukkende basere kemisk bekæmpelse på maskinstation eller sprøjteselskab?
- Vil distriktet benytte en kombination af a) og b)?

JA-svarene fordelte sig således:

	a)	b)	c)
Øerne	52 %	9 %	26 %
Fyn, Jylland-øst	67 %	4 %	4 %
Jylland-nord, -vest	44 %	6 %	11 %
Hele landet	55 %	6 %	14 %

Svarene viser meget tydeligt, at distrikterne (hvoraf 57 % er større end 1.000 ha) ønsker selv at udføre arbejdet med konsulentassistance. Det er nok tænke-

ligt, at distrikter omkring og under 1.000 ha vil benytte maskinstation (løsning c)), idet en investering i eget sprøjtemateriel kræver 20–25 ha sprøjteareal pr. år.

Sammendrag

Undersøgelsen viser, at man i overvejende grad anvender mekaniske og manuelle metoder ved kulturrenholdesesarbejdet og kun i begrænset omfang kemiske metoder. Det synes at fremgå, at man i landsdele med vanskelige kulturbetingelser på grund af uønsket vegetation er mere opsatte på anvendelse af de mindre tidkrævende kemiske metoder end det øvrige land. Der vil ganske givet være rationaliseringsmuligheder i de mindre plagede områder ved i et vist omfang at erstatte manuelle metoder med kemiske. Endelig viser svarene, at en del distrikter vil kunne opnå bedre sprøjteresultater ved at anvende andre præparater og sprøjtetider over for visse vegetationsarter. Der synes således stadigvæk at være behov for oplysningsvirksomhed samt konsulentbistand ved sprøjtearbejdets gennemførelse.

Doktorafhandling om råvildt

Den 45-årige skovtekniker *Hans Helmut Strandgaard* har den 29. januar d. å. forsvaret en doktorafhandling om råvildt ved Århus Universitet. Strandgaard er ansat på Vildtbiologisk Station, Kalø.

Disputatsen er baseret på 3-årige forsøg med mærkning af samtlige dyr i Kaløvs råvildtbestand.

Vesttyske planteskoler ekspanderer

Iflg. tælling i 1972 udgør Vesttysklands planteskoleareal nu 14.305 ha. I forhold til 1971 er der sket en udvidelse på 3 pct. Går vi tilbage til 1966, var planteskolearealet kun 2815 ha. Det er således en betydelig udvidelse af produktionsarealet, som har fundet sted, oplyser Gartnertidende, nr. 4, 1973.

Udvidelsen af arealet i 1972 skyldes bl. a., at arealet med prydbuske, coniferer m. v. er øget med 209 ha til 7.966 ha og med skov- og hækplanter med 120 ha til 2.669 ha. *P. H.*

Ledige seniorstipendier og kandidatstipendier

Ved Den kgl. Veterinær- og Landbohøjskole er nogle få seniorstipendier og kandidatstipendier ledige til uddeling i løbet af efteråret 1973.

Angående de to kategorier af stipendier bemærkes følgende:

1. *Seniorstipendierne* uddeles for et tidsrum af indtil 3 år til kandidater, der har vist udprægede evner for videnskabelig forskning inden for højskolens fagområder, herunder til tidligere kandidatstipendiater eller andre stipendiater, for at de pågældende kan få fornøden arbejdsro til at fuldføre doktordisputater eller lignende.

Der kan pålægges seniorstipendiaterne en begrænset undervisningsmæssig arbejdsbyrde, f. eks. til afholdelse af 1 eller 2 ugentlige forelæsninger eller lignende inden for emner, der har nær tilknytning til deres særlige forskningsopgaver.

2. *Kandidatstipendierne* kan tildeles såvel kandidater, der netop har bestået eksamen, som kandidater, der i nogle år har været beskæftiget ved praktisk arbejde og som ønsker at komplettere deres uddannelse ved licentiatstudium eller ved selvstændigt forskningsarbejde inden for højskolens fagområder.

Såfremt det skønnes naturligt, kan det pålægges kandidatstipendiaterne i indtil 8 timer ugentlig at yde bistand ved undervisningen eller andet institutionsarbejde uden for det egentlige forskningsarbejde.

Kandidatstipendierne tildeles for 1 år med adgang til forlængelse for yderligere 1 år, eventuelt yderligere med ½ år og undtagelsesvis for 2 gange ½ år.

Forlængelse af kandidatstipendier, der udløber i perioden 1. juni 1973 til 30. november 1973 vil kun kunne finde sted efter ansøgning herom på særlige ansøgningsblanketter, der fås ved henvendelse til højskolens administration. Ansøgningen skal være anbefalet af hovedfaglæreren og skal være højskolen i hænde senest den 1. april 1973 eller senest 1 måned før stipendiet udløber.

Stipendiebeløbet udgør for begge kategorier af stipendier et beløb, der svarer til lønnen i henhold til gældende overenskomster eller tjenestemandslignende løn og fastsættes under hensyn til den pågældendes kandidatalder.

Anden lønnet beskæftigelse ved siden af stipendiet kan kun ske i begrænset omfang og kun efter forudgående tilladelse fra rektor.

Ansøgning om at komme i betragtning ved uddelingen af stipendierne affattes på ansøgningsblanketter, der udleveres på Den kgl. Veterinær- og Landbohøjskoles administration og indsendes inden 1. april 1973 til Den kgl. Veterinær- og Landbohøjskole, Bülowsvej 13, 1870 København V. Ansøgningen skal indeholde oplysninger om det tidspunkt til hvilket et stipendium tidligst kan tiltrædes.

Vi er købere til kassetræ af nåletræ

ALDERSLYST SAVVÆRK

og

SILKEBORG EMBALLAGEFABRIK

v/ brødrene Møballe

8600 Silkeborg - Tlf. (06) 82 01 21

Faxe Ladeplads savværk

Vi er interesseret i køb af savværkstømmer. Kontant betaling.

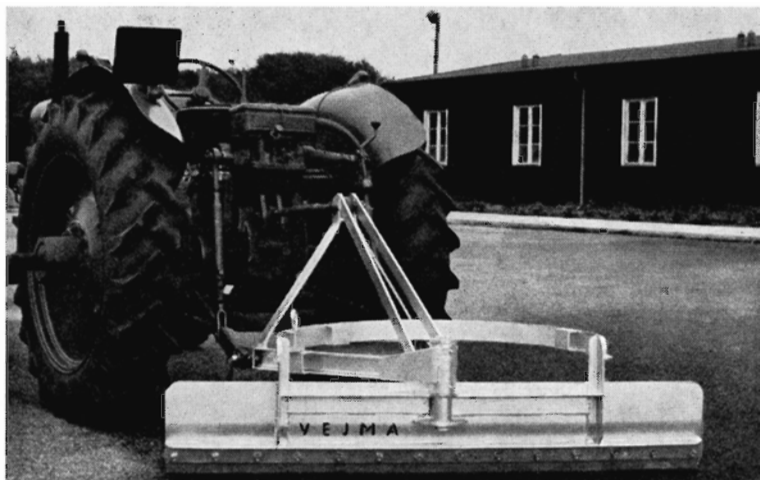
Faxe Ladeplads savværk

E. Svendsen

4654 Faxe Ladeplads - Tlf. (03) 71 61 73

- Send et brev til SKOVEN!

VEJMA planerblad

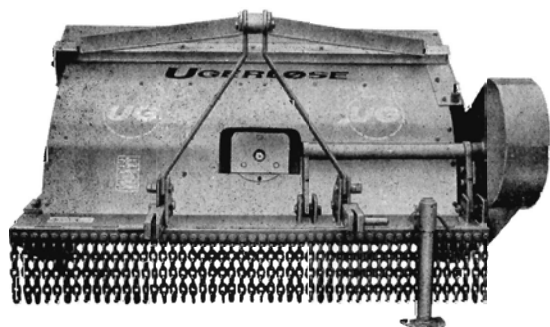


6 arbejdsstillinger

VEJMA

Vejen Maskinfabrik A/S · Tlf. (05) 36 07 77

UGERLØSE GRENKNUSER



**baner
vej i
skoven**

Den nye robuste UGERLØSE grenknuser rydder og knuser underskov, kvas og granris. Den er velegnet til udtynding, rydning af skovveje og spor samt rabatter o. lign.

Forlang specialbrochure, tilbud og demonstration.

UGERLØSE MASKINFABRIK 4350 UGERLØSE
TLF. (03) 48 80 26

Vi er købere til bøg og ask samt lidt ege- og elmekævler.

**HVALSØ NY SAVVÆRK OG TØMMER-
HANDEL A/S**

4330 Hvalsø

Tlf. (03) 40 81 36.

Bøge-, Ege- og evt. Askekævler købes

A/S KORINTH SAVVÆRK

5783 KORINTH

(09) 65 10 09

FRA AVISERNE

Sikkerhed og skovningsarbejde

I løbet af kort tid kan der fra arbejdsdirektoratet ventes udsendt faste regler for skovarbejdernes beskæftigelse, affødt af de mange ulykker, hvor skovarbejdere som følge af enegang ved arbejdets udførelse ikke har fået hjælp i tide.

Forhandlinger herom har været ført mellem Arbejdstilsynet, Dansk Arbejdsmands- og Specialarbejderforbund samt Dansk Skovforening og Skovbrugets Arbejdsgiverforening. Sekretær Mogens Falk, Arbejdstilsynet, oplyser over for Venstrepressens bureau, at der opnåedes enighed om at forbyde enegang ved nedtagning af stormfælder og hængere, ved topkapning af stående træer samt ved kogle- og frøplukning fra stige.

Ved andre fældninger og andet skovarbejde anbefales etableret personlig kontakt i løbet af dagen og anvendelse af walkie-talkie kontakt.

Dette sidste er der dog ikke enighed om, tilføjer sekretær Mogens Falk. Dette bekræftes af direktør Ole Fog, Dansk Skovforening, som oplyser, at man gerne havde set denne passus udeladt, indtil man om et halvt års tid havde haft lejlighed til at drøfte erfaringerne fra de forsøg, som etableres af Hedeselskabet og Statsskovbruget til belysning af forskellige kontaktforanstaltninger.

(Fra Holstebro Dagblad)

Ikke »klemme« godserne

Danmarks Naturfredningsforening vil ikke »klemme« godserne i forbindelse med lukning af skov, når der er jagt. Spørgsmålet blev drøftet på lokalkomiteens møde i Haslev.

Spørgsmålet er af økonomisk betydning for godserne, oplyser formanden for lokalkomiteen, civilingeniør Børge Petersen, Haslev. De har betydelige indtægter ved udlejning af jagten og ved jagselskaber for bl. a. udenlandske gæster. Foreningen har intet ønske om at røre ved dette spørgsmål, da det kun drejer sig om en begrænset del af året. Endvidere er man interesseret i, at det er økonomisk muligt at bevare godserne på danske hænder, fremfor at de – gennem stråmænd – bliver opkøbt af udenlandske pengestærke købere, som kunne tænkes at ville anvende godserne på en helt anden hensynsløs måde. *(Fra Næstved Tidende)*

Sneppejagten

NB.: Jagttiden for skovsnuppen indskrænker sig nu til perioden 24.9.–31.12., idet begyndelses- og slutdagen medregnes. Jagt på forårstrækket er således ikke længere tilladt.

Skovvogn og spil til salg

Et stk. Kjulerup skovvogn med brugt HIAB skovkran og støtteben.

Et stk. Kjulerup skovvogn med brugt Brønderslev skovkran og støtteben.

Et stk. brugt Indslev-spil til Fordson major.

KJULERUP MASKINFORRETNING

v/ MOGENS DAMLUND

Tlf. (03) 67 02 27 . 67 02 77 – Ringstedvej 645 – 4100 Ringsted

Er der problemer med

oprensning af grøfter og vandløb

kan vi tilbyde os med specialmaskine, der for at udføre arbejdet kun kræver lidt plads; den er også velegnet i blødt terræn.

Nærmere oplysninger kan uden forbindelse indhentes hos

Entrpr. Brdr. Svanebjerg

Leestrup

4733 Tappernøje

Tlf. (03) 82 53 77 & 82 54 25



4681 HERFØLGE
(03) 67 43 31

ALT
|
SKOVVÆRKTØJ

IMPORTØR OG GENERALAGENT
FOR:

»SIGNUMAT« PLA.MÆRKER

»NELSON« MÆRKEMALING

FORLANG TILBUD

AKTIESELSKABET

ROLD SKOVS SAVVÆRK

9510 ARDEN



DANSK TØMMER

RÅTRÆINDKØB TELEFON (08) 56 12 66

LITTERATUR

Indkomstopgørelse for skove m.v.

Moritz Hansen: Indkomstopgørelse for ejere af landbrug, lystgårde, skove, gartneri og frugtavl, grusgrave, dambrug, samt forpagtere og bortforpagtere. Udgivet af G. E. C. Gad, København 1973, 289 s. kr. 97,75.

Ligningschef Moritz Hansen har begået en ny bog om indkomstbeskatning. Bogen giver en systematisk fremstilling af gældende ret uden at lægge op til en diskussion af teoretiske spørgsmål eller af politiske problemer. I stedet er der lagt vægt på at give en så vidt muligt udtømmende fremstilling af praksis, idet der er medtaget afgørelser fra domstolene, landsskatteretten, skattedepartementet og statens ligningsdirektorat. Dette sammenholdt med et fyldigt stikordsregister betyder, at bogen også skulle kunne tjene som håndbog.

Af særlig interesse for skovejere og -administratorer er afsnittet om indkomstopgørelse for skovejendomme. Heri omtales bl. a. de to forskellige indkomstopgørelsesmetoder (tilvækst- eller kasseregnskab), salg og køb af hugstmoden skov og behandling af ekstraordinært stort udbud af træ som følge af stormfald, brandskade, ekspropriation eller svampeangreb.

På enkelte punkter kunne en dybere behandling af emnet være ønskelig: de indkomstskattepligtige konsekvenser af brandskade og ekspropriation (jvf. artikel i SKOVEN forrige nr.), samt ved anlæg af pyntegrønt- og juletrækulturer. For læsere med hang til rebusløsning kan nævnes, at det af Moritz Hansen opstillede eksempel på en merhugstberegning (side 224–225) desværre indeholder en meningsforstyrrende regnefejl.

Af det øvrige indhold kan nævnes: landbrugets beholdninger, forbedringer og vedligeholdelse, om afskrivninger, ægtefællebeskatning, »lystgårde«, planteskoler og skatteproblemer i forbindelse med bortforpagtning. Endvidere gennemgås på pædagogisk vis den ny skattekontrollov fra 1971 med samt skrækindjagende eksempler på konsekvenser af overtrædelse af den forrige kontrollov.

Bogen er skrevet i ligningschefens sædvanlige letforståelige sprog, hvorfor

SKOVEN

UDGIVET AF DANSK SKOVFORENING

Vester Voldgade 86

1552 København V

Tlf. (01) 12 21 66*

4. årgang . 1972

Redaktør: Knud Meister

REDAKTIONSUDVALG:

Dr. agro. M. baron Schaffalitzky de Muckadell (formand)

Forstfuldmægtig M. Elbæk-Jørgensen

Professor N. K. Hermansen

Statskovrider Vagn Johansen

Skovrider Aa. Marcus Pedersen

Fr. G. Knudtzons Bogtrykkeri A/S

København 1973

INDHOLDSFORTEGNELSE

Handel og træteknologi. Priser og markedsforhold	
Fog, Ole: Skovejede træindustrier i Norge	71
– Skåneskogs träterminal i Häseholm	111
– Prisorientering	196
– Forbruget af spånplader i Storbritannien	214
– Markedsorientering	239
Frandsen, Ernst: Hr. skovejer, savværkerne mangler råtræ	13
Haugberg, P.: Junckers savværk verdens største i hårdtræ	120
– Kontrolordning for træbeskyttelse	191
Heding, Niels: Samarbejdet mellem industri og skovbrug	236
Meister, Knud: »Vi må standse tendensen til at bruge mindre træ i byggeriet«. (Interview med Lars Beijbom)	143
Moltesen, P.: Kommentarer til strøttanker om råtræimport m.v.	112
Rasmussen, H.: Pæle til frugttræer	14
Tolstrup, E.: Afregning af træ efter vægt	241
– Afkortning og sortering af løvtræ med grabsav	243
– Træsveller i Vesttyskland og i Danmark	244
Wellendorf, Th.: Klassificering af bøgekævler	36
Cellulose-Tørreanlæg (P. H.)	220
Danmarks import af trælast	134
Eksporten af juletræer og pyntegrønt 1970 (E. T.)	12
Hyttefad for tømmer	112
Højspænding (E. T.)	115
Julegrønt	94
Juletræ-brand (P. H.)	35
Juletræer i Vesttyskland	14
Juletræer og pyntegrønt	55
Juncker køber fransk fabrik	72
Krydsfinerpladen FRCW (P. H.)	10
Nørlund savværk	14
Fra Orehoved til Singapore (P. Bork Scandinavia)	192
Regler for trækonstruktioner (P. H.)	95
Fra Skovteknisk Institut	186
Slå knuder på træ	238
Spånpladefabrik på Bornholm	217
Spånplader af egetræ (O. F.)	225
Strøttanker i anledning af det konstaterede underskud af nålestammer (J. H. G.)	71
Det svenske trævaremarked	73
Træ pakkes i papir	219
Træforbedring ved bestråling (P. H.)	220
Arbejdstlære. Redskaber og maskiner	
Heding, Niels: Selvoprullende målebånd	241
Kristiansen, Poul E.: Et spørgsmål til Skovteknisk Institut. – Svar af P. T. Brenøe	213
Leer, Ebbe: En tolvner fra Massey Ferguson	89
Madsen, Henning: Til traktorførere	58
Ide præmieret (Rullebukken)	115
Skovning og transport af spånpladetræ i ung gran	113
Skovdyrkning. Planteskole. Monografier.	
Frø. Botanik. Plantepatologi.	
Barner, H.: Nordisk skovbrugs frø- og planteråd	53
Bruun, Palle: Skovdyrkning er mere kunst end videnskab	207
Bryndum, H.: Hvordan de værste sneskader undgås	233
Handberg, J. E.: Ny metode til stødnitritbehandling	28
Haugberg, P.: Rodfordærveren	149
– Kriststorn	167
– Planteafstandsforøg	189
Holmsgaard, E. og V. Gøhrn: Herkomstkontrollen med skovfrø og -planter	120
Holstener-Jørgensen, H.: Meddelelse fra Gødningsudvalget ned-sat af den forstlige Forsøgskommission	93
– Gødskning af pyntegrøntbevoksninger af nobilis	118
Honoré, S.: 2, 4, 5 – T situationen	9
– Flysprøjtning	72
– Udrensning i løvtræ	113
– Planteproduktion i Norden	211
– Sprøjteinformation	219
Hvass, Jens: Meddelelse fra Kåringsudvalget	214
Mosegaard, J.: Nye krav til planteproduktionen	211
Møller, Carl Mar.: Kultur og hugstmåde som middel mod stormfald på lav bund	161
Nyholm, I.: Industriel planteproduktion	212
Oksbjerg, E.: Betragtninger over hedeskovenes foryngelse	221
Paludan, O.: Samarbejde mellem forbruger og producent (Plan-teproduktion)	213
Rubov, T. og P. Henriksen: Nålefald hos Abies-arter	219
Sabroe, Axel S.: Stormfald på lav bund	182
Sørensen, V.: Frøhøst i Australien	150
Tolstrup, E.: Planteafstand og stamtalsreduktion i gran. Det 15. forstlige symposium. (Tillæg til hefte 1)	
(H. A. Henriksen: Indledning	pg. 1
H. Kramer: Stamtalsreduktionens betydning for rødgran-produktionen	pg. 3
H. Bryndum: Produktionsforhold ved forskellig planteaf-stand og stamtalsreduktion i rødgran	pg. 5
Per Tutein Brenøe: Forskellige metoder til stamtalsreduktion ved første gennemhugning af ung gran	pg. 8
H. Kramer: Kvaliteten i rødgranbevoksninger frembragt ved forskellig planteafstand og ved forskellige stamtals-reduktioner	pg. 9
P. Moltesen: Åringsbreddens betydning for granveddets kvalitet	pg. 11
A. Yde-Andersen: Hugst og Fomes annosus-angreb	pg. 12
E. Tolstrup: Prisudviklingen for stykomkostninger og dæk-ningsbidrag for gran i privatskovbruget	pg. 13)
Tolstrup, E.: Hvordan forbedrer man juletræer	33
– Plantning af store popler uden rod	93
Forbud mod amitrol	133
Gasdøden (P. H.)	10
Læ i Rusland (P. H.)	74
Løvtræbælter (P. H.)	35
Nødråb om nobilis (H. Rasmussen)	193
Proveniensenforsøg med Abies nobilis (Proveniensenmedd. fra Sta-tens Planteavlstation)	245
Saltskade på træer	225
Sibirisk elm (P. H.)	220
Sprøjte-ekskursion på Skjoldenæsholm	166
Storm over valnødderne	58
Sygdom i skoven (Slimflod)	96
Symposium om frøhaver	117
Træ og kulbrinte (P. H.)	94
Forstzoologi. Jagt	
Bejer-Petersen, Broder: Skovbrugets skadedyr i 1971	12
Insektangreb i Norge	72
Mus	150
Nonne-angreb	150
Nonnen (P. H.)	173
Vilde mink	10

**Undervisning. Forsøgsvæsen. Studierejser.
Ekskursioner. Legater. Fonds. Prisopgaver. Kongresser.
Film. Udstillinger o. lign.**

Brunemark, Ole: »Fra den ene enebæt til den anden« (Ekskursion)	111
Dragsted, Jens: Fra Skovbrugsinstituttet	13, 119
Elbæk-Jørgensen, M.: 6-mands ekskursionen	117
Frølund, H.: ECE studierejse	54
– Kongres i Argentina	73
Hauberg, P.: Forstuddannelsen i Sovjetunionen	95
Larsen, Børge H.: Vildtpleje og pyntegrønt	239
Sørensen, Verner: Mekanisering – udrensning og gødskning ..	209
Tolstrup, E.: Franske forstmænd i Danmark	114
– D. F. F.-ekskursion til Forstamt Schleswig	187
Den 2:a internationella vattenvårdsfackmässan	72
Bevillinger til u-lands forskning	210
ELMIA-Messen	51
Den kgl. Veterinær- og Landbohøjskoles jubilæumsfond	16
Den kgl. Veterinær- og Landbohøjskoles Skovbrugsfond	75
Messe for forst- og træteknik (P. H.)	165
Nye forstkandidater	116
Optagelse af studerende ved Den kgl. Veterinær- og Landbo- højskole	92
Presse-ekskursion	8
Professor Sigurd Tovborg Jensens legat	16
Ravnøcentret	72
Royal Forestry Society (ET)	215
Den splittede skovhøjskole	189
Støtte til studieophold	9
Symposium i Helsinki	51
Teknologisk Institut	150
Træfonden	73
Træprisen	109

Foreninger. Planlægning. Økonomi.

Administration. Statistik. Lønninger. Historie m. m.

Agger-Nielsen, Stig: Skovbruget må ud af sin isolation (Ref. ved P. H.)	140
Brunemark, Ole: Plan-gennemtænkt fremgangsmåde	95
– Hugsten i skove og plantager i hugståret 1970–71	146
Dragsted, Jens: Dansk skovbrug og u-landsarbejdet	148
Fog, Ole: Statsstøtte til private skove	8
Friis, Finn: Christian VIII ser på schweizisk skovbrug	191
Gaard, Frede: Bøgens fremtid i Sydsvrige	125
Hauberg, Poul: Landskabsanalyse. Ringkøbing amt	97
– Træ til gavn	144
Henriksen, H. A.: Vi må ikke blive fremmede for naturen	86
Hviid, Axel: De sidste 25 år i DFF's historie	88
Kristensen, V. Grenaa: Hugstprognose for Danmark 1969–79 ..	47
Nielsen, P. Chr.: De snorlige skovveje i Nordsjælland	31
– Diskussionsforeningen, der blev til D. F. F.	91
– Flåden og skovdyrkningen	172
Pedersen, Aage Marcus: Professionelle svenskere	110
– Fra Dansk Skovforening	193
Schaffalitzky de Muckadell, Michael: Fluctuat nec mergitur ..	7
– Samarbejdet mellem Skovskolen og Skovteknisk Institut ..	185
Tolstrup, E.: Svenske arbejdsløse på kulturarbejder	54
– Erstatning for telekabler	196
Vigen, Lars: Vi holder fremtiden i vore egne hænder	86
Efterårets klima	14
Enegang ved skovningsarbejde (O. F.)	232
En forening fyldte 75 år (Forstkandidatforeningen)	85
Gammelt herresæde (Sødal skov)	74
Hærværk og tyveri i skoven	71
LEC-nyt	150
Lynnedslag i biler (P. H.)	35
Mennesket gjorde også naturen rigere og smukkere (B. Steen- strup)	116
De nye ATP-satser	192
Nyt fra kulturministeriets udvalg vedrørende brand- og hær- værksskader	232

Organisationsplan for landbrugsministeriet pr. 1. november 1972	246
Radio-serie om skoven og dens fremtid	215
Ringe lyst til at informere	117
Skovbrande	52
Skovbruget og EEC	75
Skov-oversigt	94
Skovplanlægning	192
Træbranchens vilkår ved »ja« og »nej« til EF (Fl. Juncker, J. A. Kirkegaard, O. Kring, N. P. Tulstrup, A. H. Pedersen) ...	137
Er vore virksomhedsledere amatører?	163

Naturfredning. Æstetik. Forurening

Bendt, Gerd: Brev fra en Klorofylromantiker	51, 68, 84
Fog, O. og E. Tolstrup: De britiske skove og publikum	121
Gaard, Frede: Ingen erstatning for åbning af de private skove	56
Hansen, V. Halskov: Hollands skovbrug og rekreationsbehovet (Ref. ved E. T.)	194
Hartmann, Godfred: Mit træ	11
Hauberg, P.: Hvor er der fredet?	163
Honoré, Søren: Skovbrug med en bredere målsætning	107
Meister, Knud: Skovbrugets kontakt med offentligheden	29
Tolstrup, E.: Publikum i vore skove	69
– Skovene i Vest-Berlin	141
– Statsskovenes vandreture – nye foldere	147
– Motionsstier er på mode	169
– Skovmærketure	215
– Ekstramarginalt landbrug i naturpark-områder	216
– En kunstig sø vil kunne betale sig	218
Cellulose og forurening (P. H.)	189
De fleste skovgæster tager hensyn til naturen (M. Schaffalitzky de Muckadell)	109
»Grønne dage« i folkeskolen 11.–15. september	132
Kunstig idyl i Aabenraa	58
Narkoman helbredt ved skovarbejde	51
Nordens skove (Forureningsundersøgelse)	238
Privatmand etablerer naturpark	72
Skilt, der forpligter	220
Skovene bør bevare deres identitet (FAO)	114

Litteratur

Andersen, Jens Hougaard: Nytårsønsker	12
Dengler, Alfred: Waldbau (H. A. H.)	3
Houkjær, Niels: Grunden til »angreb« på tidsskrifterne	195
Kiær, Eigil: Havens Buske og Træer	190
Kjersgaard, O.: Rødgranens vækst i et planteafstandsforøg på heden (anm. ved E. T.)	196
Meister, K.: Et ord fra redaktøren	112
– Grundløst angreb på samarbejdet mellem tidsskrifterne ..	159
– SKOVENS redaktion	235
Mitchell, A. F.: Conifers in the British Isles	165
Nielsen, J. Sandager: Have, hus og landskab (P. H.)	6
Nielsen, P. Chr.: Erhverv og mennesker. Skovbrug	190
Pedersen, Erik Helmer: Hedesagen under forvandling. Det dan- ske Hedeselskabs historie 1914–1966	45
Schober, R.: Die Rotbuche 1971 (H. B.)	243
Blade	15, 26, 55, 76, 90, 116, 139, 195, 219, 242
Forest Tree Improvement (P. H.)	27
Fotoflora. Nordens vilde planter i farver	190
»Lönsammare skog i Skåne« (N. H.)	5
Nationalmuseets Arbejdsmark	96
Ulrichs kubiktabel (H. A. H.)	28

**Love. Bekendtgørelser. Cirkulærer
Officielle meddelelser. Skatteforhold**

Færdsel og ophold i offentlige skove	52
Lempelse af landbrugspligten er i plantningens favør	55
Lærke-Tyve (P. H.)	35
Skovbrugets fritagelse for amtskommunal grundskyld	232
Småskove kan nu være landbrugsmæssig drift	73
Ændring af lov om landbrugsejendomme	232

Generalforsamlinger. Årsberetninger. Årsmøder o. lign.

Tolstrup, E.: Skovhistorisk Selskab	192
Småskovforeningen Odense-Assens amter (P. Hvenegaard) ...	117
Vejle Amts Skovdyrkningsforening (P. Münch)	134

Personalia*Udnævnelser, ansættelser, afskedigelser, beskikkelser og lign.*

Andersen, Mogens	51
Bojesen, Arne	116
Billeschou, A. E.	167
Brenøe, Per Tutein	186
Bryndum, Helge V.	142
Feilberg, A. F. S.	217
Fog, Ole	186
Grosen, Søren	71
Johansson, Arne	13
Jørgensen, E. Laumann	167
Lassen, Henrik Erik	142
Løfting, Ebbe C. L.	51
Madsen, P. Brun	51
Pedersen, Aa. Marcus	186
Scheurer, Erwin	197
Skarregaard, Peder	197
Skov, Johannes	142
Ørnsholt, C.	167

Ordensdekorationer, titulære udnævnelser og lign.

Ahlefeldt-Laurvig-Lehn, Axel greve	167
Bernstorff-Gyldensteen, Carl-Johan lensgreve	27

Hviid, Axel	109
Rottbøll, Henning N.	27
Troensegaard, Torben	116
Yde-Andersen, A.	116

Jubilæer og fødselsdage

Bach, Chr.	217
Christensen, A. E.	217
Larsen, Poul	189
Nielsen, P. Chr.	90
Plougheld, S.	217
Siegumfeldt, E.	51
Steenstrup, B.	90
Tolstrup, E.	142
Wellendorf, Th.	90

Dødsfald

Basse, Niels	27
Bavngaard, Johs. Th.	195
Errboe, P. W. S.	116
Fromsejer, Kristen	242
Kristensen, Ejner	55
Pedersen, C. Bruno	242
Sibbern, Valentin	142
Timm, S. A.	217
Tonboe, Tage (Ved G. Graae)	110
Wanscher, Axel	13
West-Nielsen, Gunnar	90
Wielandt, Aage	13

bogen henvender sig til såvel den enkelte skatteyder som hans hjælper, revisor og advokat. Den må anses for uundværlig for enhver, der beskæftiger sig med administration af skov- og landbrugsejendomme.

Ole Brunemark.

Andejagt

»Gråænder i sø og mose« af Å. Weitemeyer. J. Fr. Clausens Forlag 1972, 111 s. Pris kr. 25,85 hæftet.

Med den nye bog har Weitemeyer fortsat sin produktion af jagthåndbøger med det meget aktuelle emne: hvorledes forøger man sine jagtmuligheder på gråænder. Jeg har allerede i SKOVEN 11, 1972 været inde på dette emne i forbindelse med en omtale af den tilskudsordning, Jagtrådet har etableret til projektering af kunstige søer og damme gennem Hedeselskabet og de lokale jagtkonsulenter. Denne ordning tilsigter en forøgelse af ynglemulighederne for vildænder samt oprettelse af anderier, der har givet så gode resultater for den lokale andejagt, samt evt. en kombination med udsætning af regnbueørred.

For den, der er interesseret i at arbejde videre med disse forhold, giver håndbogen en god indføring i arbejdet med anlæg af søerne, plantning omkring disse og opdræt af gråænder m. m. Desuden omtales de gode resultater, man har haft på nogle godser. Den kan derfor anbefales til de mange, der har mulighed for at forbedre deres jagtmuligheder, dels ved opdræt af vildænder og dels – og ikke mindst – ved den almindelige biotopforbedring, man opnår med mere vand og flere rande på jagtreviret.

E. T.

Den nye Håndbog

Den nye håndbog for arbejdere og funktionærer – Arbejdsmarkedets håndbog 1973. Arbejdernes oplysningsforbund, AOF's forlag, Teglværksgade 27, 2100 København Ø, tlf. (01) 29 60 66. Pris 34 kr. incl. moms.

Den nye håndbog er en overskuelig samling af love og bestemmelser om arbejdsforhold, beskyttelseslove, sociale forsikringslove, uddannelseslove m. m., og den indeholder tillige en udførlig adressefortegnelse over organisationer, institutioner og virksomheder.

Den nye håndbog udkommer i ny udgave hvert år, og 1973-udgaven indeholder alle ændringer frem til ca. 15. oktober 1972.

O. F.



DET FYENSKKE TRÆLASTKOMPAGNI A/s

ODENSE TELEFON (09) 12 22 22

KJULERUPVOGNE

SKOVENTREPRENØRVOGNE to-hjulede, fremstilles til 2,6 m, 3 x 1 m og 5,4 m træ, er monteret med CRANAB KRAN SK 2000 eller SK 2500 og hydr. støtteben. Kan også leveres uden kran.

KJULERUP MASKINFORRETNING

v/ MOGENS DAMLUND

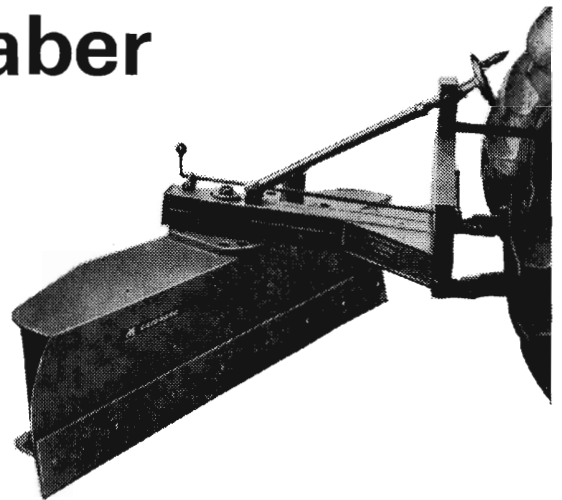
Tlf. (03) 67 02 27 . 67 02 77 - Ringstedvej 645 - 4100 Ringsted

bagskraber

Tekniske data:
Bredde: 2000 mm
Højde: 410 mm
Vendbart skær: 150 x 13 mm
Vægt: Standard 150 kg
Super 305 kg
Model super kan sideskydes 450 mm. Begge modeller kan påmonteres indstilleligt støttehjul.

BAGSKRABEREN er fuldt drejelig (360°) og fastlåses i den ønskede stilling af en kraftig pal.

BAGSKRABEREN kan påmonteres enhver traktor, der er forsynet med hydraulisk 3-punkts lift. Skraberkantens vinkel med jordoverfladen indstilles og reguleres med håndhjul fra førersædet.



Fabrik for vejmaskiner
Helsingforsgade 8
8200 Århus N
Tlf. (06) 16 24 44

N LAIGAARD

Vestsjællands amt

Vestsjællands Amt. Analyse udarbejdet af Fredningsplanudvalget for Vestsjællands amt, Sorø. 1972, 122 s. Pris 42 kr. frit tilsendt.

Den foreliggende landskabsanalyse indeholder mange detaljerede kort over amtets: topografi, klima, bonitetsforhold, sommerhusområder, land- og skovbrug over 100 ha, vejprojekter, elledningsnet, råstofgravning, vandløb og søer, lossepladser og bilkirkegårde, fredede områder, landskabsvurdering, de særlige interesseområder for geologer, botanikere, entomologer, ferskvandsbiologer, ornitologer, vildtbiologer og arkæologer samt udflugtsområder og rekreative faciliteter. Analysen giver et interessant overblik over forholdene i Vestsjælland, som til slut sammenfattes i forslag til naturparkområder og fredningsinteressernes fordeling, og den kan derfor anbefales til alle, der måtte være interesseret i disse forhold.

Skovrider C. F. Ingvorsen har som leder af fredningsplanudvalgets tekniske sekretariat stået for udarbejdelsen af analysen, og den er, som han siger, udarbejdet som en håndbog for teknikere og politikere i Vestsjællands-amtet om frednings- og landskabsplanlægning. Ingvorsen vil samtidig gerne gøre opmærksom på, at dette materiale nu er samlet hos fredningsplanudvalget og her står til rådighed for alle med oplysninger om de begrænsninger eller muligheder, der findes for nye anlæg i amtet. Det vil derfor være en fordel, at man henvender sig der for at undersøge, om det er muligt at gennemføre et påtænkt projekt, fremfor på et senere tidspunkt, når penge og tid er ofret på forarbejderne at måtte konstatere, at det ikke kan lade sig gøre.

Skovrider Ingvorsen afslutter med at sige, at vi er nu engang sat til at administrere naturfredningsloven, og den skal vi følge, men det kan kun glæde os, såfremt vi gennem vort kendskab til forholdene kan hjælpe med til at finde en løsning, der både tilfredsstiller loven og de projekterende myndigheder eller den private ejer.

Analysen er udstyret med mange landskabstegninger af maleren Jens Gammelegård og vignetter af overjæger Mogens Andersen.

E. Tolstrup.

Engelske tilvækstoversigter, baseret på metriske mål.

Forest Management Tables (Metric).
Forestry Commission Booklet No. 34 (1971).
Her Majesty's Stationery Office,
49 High Holborn, London W.C.1 V.
200 sider. Pris £ 1.60 (ca. kr. 30.-).

I anledning af at England er gået over til metersystemet har Forestry Commission udsendt metriske tilvækstoversigter, der kan have interesse for danske skovbrugere, idet oversigterne bl.a. dækker træarter, for hvilke der ikke findes danske tilvækstoversigter. Følgende træarter dækkes: Skovfyr, Korsikansk Fyr, Contorta Fyr, Sitkagran, Rødgran, Europæisk og Japansk Lærk, Douglasgran, Tsuga, Thuja, Grandis, Nobilis, Eg, Bøg, Ær, Ask, Birk og Poppel. For en række andre træarter bl. a. Ædelgran, El og Rødeg er angivet, hvilke af nævnte oversigter, der i det enkelte tilfælde bør anvendes.

Tilvækstoversigterne er opbygget på anden måde end de danske. Ved bonitetsbestemmelsen anvendes som indgangsparametre til bonitetskurverne bevokningsalder og overhøjde (defineret som middelhøjden af de 100 træer pr. ha, som har størst diameter i brysthøjde), i modsætning til de danske, der anvender alder og højde svarende til diameter i middelstammegrundfladen. Bonitetskurverne angiver *generelle udbytteklasser*. Antallet af udbytteklasser varierer, afhængig af de enkelte træarters væksthastighed, for Eg er således angivet 3, mens der for Grandis er angivet 9 klasser.

For hver af disse udbytteklasser svarer der, for hver træart, en *normal udbytte-tabel*, der, med alderen som indgang, for en bevoksning efter tynding angiver: Antal træer, overhøjde, middeldiameter, grundflade og stående masse >7 , >18 og >24 cm topdiameter.

For tyndingsudbyttet angives: Træantal, middeldiameter, middelvolumen pr. træ og volumen >7 , >18 og >24 cm topdiameter.

Endelig angives total grundflade, total volumen, løbende årlig og gennemsnitlig årlig tilvækst. Hugstgraden er angivet som en mellemtpe (skøns-mæssigt en C-hugst).

Det er i oversigterne angivet, hvor mange højder man i rene eller blandede bevoksninger af forskellig størrelse skal måle, ved fastlæggelsen af overhøjden, for at antallet er repræsentativt.

De generelle udbytteklassekurver er sædvanligvis tilstrækkelige til den daglige brug, men en bedre bestemmelse af udbytteklassen kan fås ved fastlæggelse af *produktionsklasser* for hver træart, i højere grad gældende for hele skove (eller skovparter) end for de enkelte bevoksninger. Der findes for hver træart 3 produktionsklasser: b for normal produktion, svarende til den generelle udbytteklasse, der er fastlagt af alder og overhøjde, a og c for produktion svarende til henholdsvis én udbytteklasse højere og én klasse lavere.

Hvilken produktionsklasse man skal anvende fastlægges af overhøjden som den ene parameter og som den anden enten total volumenproduktion pr. ha, total grundflade-produktion eller middel brysthøjdediameteren for de 100 største træer pr. ha.

Produktionsklasserne afspejler lokale produktionsforhold og anvendes til bestemmelse af, om den fastlagte generelle udbytteklasse er den, der bør anvendes. Er den lokale produktionsklasse b, anvendes den af alder og overhøjde fastlagte generelle udbytteklasse, mens man for produktionsklasserne a og c skal anvende henholdsvis én generel udbytteklasse højere eller én lavere.

Tilvækstoversigterne gennemgår grundigt hele tyndingsproblematikken, anfører virkningerne af forskellig hugstgrad, hugsthyppighed og hugsttype og angiver retningslinier for, hvorledes man kan føre en tyndingskontrol (angivet i tabelform for hver træart og udbytteklasse), således at bevoksningerne behandles hensigtsmæssigt og jævnt.

Endelig meddeler oversigterne tabeller for skøn over fremtidige udbytter (årligt tyndingsudbytte og afdriftsudbytte) og bl. a. tabeller, der angiver alder for første hugst og alder for opnåelse af maksimal gennemsnitlig årlig tilvækst (afhængig af træart og udbytteklasse). Alt i alt en bog som skovbruget vil kunne få megen glæde af.

Jens O. Mortensen

Tyske hugstforsøg i bøg

» Die Buchendurchforstungsversuche in Bayern von 1870 bis 1970« af Reinhard Kennel. Forschungsberichte, Forstliche Forschungsanstalt München, 7/1972, 264 s.

Kennel har nybearbejdet 8 bøgehugstforsøg anlagt i Bayern i årene 1870–71 i da 39–66-årige bevoksninger, alle fremkommet af naturforyngelser og så vidt vides ikke tyndet før forsøgsanlægget. Boniteten spreder over intervallet I.1–III.8 efter Wiedemann, i de fleste tilfælde stigende gennem iagttagelsesperioden.

Hvert forsøg er opbygget af 3 parceller med hhv. A-, B- og C-hugst. Der er i princippet benyttet Niederdurchforstung, i en meget lang periode baseret på Kraft's stammeklasseinddeling, i de seneste år dog med større vægt på grundfladeforhold. Middelgrundflader har i aldersintervallet 49–139 år været i A-hugst 38.91, i B-hugst 31.98 og i C-hugst 25.51 m²/ha. Ved den afsluttende opgørelse var bevoksningerne 114–162 år gamle.

Kennel's arbejde indeholder indgående beskrivelser af diameter- og højdeudviklingen fordelt til diameterklasser, videre en formtalsfunktion beregnet over Horn/Grundner's tabeller (Derbholz), og på grundlag heraf en diameterklassevis vedmasse- og tilvækstberegning. Han påviser med statistisk sikkerhed, at A-hugst i aldersintervallet 49–77 år giver lavere tilvækst end B- og C-hugst, samt at C-hugst i aldersintervallet 106–139 år giver lavere tilvækst end A- og B-hugst. For hele perioden 49–139 år finder han følgende gennemsnitlige relative tilvækster (Derbholz): A-hugst = 100.0, B-hugst = 101.7 og C-hugst = 95.5. Han påviser endvidere meget store forskelle i tilvækst for samme bonitet (tilvækstniveau); med hensyn til totalproduktionen (Derbholz) ved alder 100 år findes i forhold til Wiedemann's oversigter (omregnet til overhøjdebonitet) afvigelse på mellem \div 35 og + 14 procent. Kennel afslutter med en model for nye tilvækstoversigter.

Søren Fl. Madsen.



Trærådet har støttet det meget spændende arbejde med anvendelse af fingerskarringer i møbler, som udføres på Teknologisk Institut i Afdelingen for Træteknik. Fingerskarringerne giver bl.a. mulighed for en udnyttelse af små træstykker.

Behov for forskning

De driftstekniske og transportmæssige problemer i forbindelse med igangsættelsen af den nye spånpladefabrik i Sørreisa i Troms er interessante for skovforskningen, og henvendelsen fra skovbruget i Troms om forskningsmæssig bistand blev modtaget med glæde, siger lederen af driftsteknisk afdeling ved Det norske Skovforsøgsvæsen, professor Ivar Samset. Men vi ønsker ikke at sætte forsøg igang baseret på traditionelle metoder og konventionelt udstyr. Vi har i en årrække intenst forsket på dette felt, og vi har resultater nok til at kunne give det lokale skovbrug de oplysninger, som er nødvendige. Imidlertid mangler vi oplysninger om arbejdspræstationer og lønforhold i skovbruget i Troms. Skovforsøgsvæsenet er interesseret i at arbejde med tidsstudier og præstationsanalyser for at finde frem til hensigtsmæssige tarifsystemer baseret på de lokale forhold angående dimensioner, terrænforhold og andre ting, som påvirker arbejdspræstationerne.

For transporten til spånpladefabrikken i Sørreisa vil det være af interesse at undersøge, om man kan oparbejde hele træet til flis i skoven, og så transportere denne direkte til fabrikken. Denne metode er ikke bare af interesse i Nordnorge, men også i specielle skov-

områder i Mellemeuropa og i jungle-skovene, hvor man ofte har et stort indslag af kratskov og smådimensioner eller mange forskellige træarter på arealerne. Flistransport indebærer en række fordele frem for konventionel transport, siger professor Samset. For det første kan man udnytte 70–80 % af træet mod normalt 50–60 %. Man kan frigøre sig fra de sædvanlige målesystemer og operere arealmæssigt. Videre vil flishugning i skoven medføre, at indholdet af grus, sten og andre fremmedelemerter i spånpladetræet reduceres betydeligt. Man kommer bort fra afkapning og afkvistning, hvilket vil nedsætte driftsomkostningerne i betydelig grad. I løbet af efteråret vil vi gennemføre nogle forberedende forsøg, hvor vi i første omgang undersøger, om spånpladekvaliteten bliver tilfredsstillende, når hele træet bruges.

– Skognytt

Norge har nu 13 spånpladefabrikker

I oktober måned er endnu en norsk spånpladefabrik *Troms Treforedling A/S* etableret. Fabrikken har en årskapacitet på 50.000 tons spånplader og skal hertil forbruge ca. 100.000 m³ råtræ. Norges samlede spånpladeproduktion kommer herved op på ca. 320.000 tons plader. O. F.

Centralsavværket udvider

Centralsavværket udvides med en særskilt produktionslinie for småtømmer til 1,2 mill. kr. Udvidelsen vil ske i de kommende måneder, således at den nye produktionslinie kan køre i gang senest i juli 1973.

Hovedmaskinen bliver en såkaldt blokningmaskine af svensk fabrikat. Stammerne føres i denne maskine mellem 2 lodrette, roterende skiver. På hver af disse sidder i 2 spiraler et antal små hugknive eller høvlejern, der høvler stammens sider af i form af flis til cellulose- og spånpladeproduktion. Betjeningen af blokmaskinen, specielt placeringen af stokkene i indføringsbanen til maskinen, skal ske med omhu, da man erfaringsmæssigt ellers risikerer for stort flisudbytte på bekostning af trælastudbyttet.

Den nye produktionslinie opbygges som en helt selvstændig enhed, men således, at forekommende stammer, som det vil være mere økonomisk at opskære på båndsavværket, løbende efter aptering og afbarkning på den separate småtømmerlinie kan udskilles og overføres til savværkets hovedlinie (båndsavlinien), hvorved stokgennemløbet og dermed kapacitetsudnyttelsen vokser.

På småtømmerlinien er det tanken at oparbejde stammer med en gennemsnitlig midtdiameter på ca. 14 cm. Med denne råtræbasis er den årlige kapacitet ved 1-holdsdrift beregnet til ca. 16.000 m³ rundtømmer.

Arbejdsstyrken vil være 4-5 mand, hvoraf 2 i selve maskinhallen.

Det er fra skovejerside over for Centralsavværket blevet gjort gældende, at mange unge nåletræbevoksninger trænger stærkt til gennemhugning, men det er vanskeligt at skaffe fornøden kvalificeret arbejdskraft til at udføre dette arbejde. Da det er såvel i skovenes som i træindustriens interesse, at de unge bevoksninger bliver plejet med gennemhugning, indgår i udvidelsesprojektet muligheden for etablering af 1-2 specialuddannede skovningshold understøttet med værktøj, udsæbningsgrej og maskiner, som er særlig egnede til arbejdet i de unge nåletræbevoksninger med småtømmer. Det er tanken, at dette eller disse skovningshold, når der fra

skovenes side måtte udtrykkes ønske herom, efter pågældende skovadministrations nærmere anvisning i de enkelte tilfælde, skal kunne påtage sig skovningen i de unge bevoksninger, hvorfra nåletrætømmeret leveres til Centralsavværket. Indsætningen af disse eventuelle skovningshold vil ikke ske før efter nærmere drøftelse med bl. a. Skovbrugets Arbejdsgiverforening.

Spånpladefabrik på Bornholm

Det er nu afgjort, at den nye spånpladefabrik placeres i Åkirkeby, oplyser direktør Tolstrup, Boværk i Åkirkeby. Efter planerne skal produktionen starte oktober-november 1973; fabriksbygningerne skal således rejses i foråret, og maskinerne ankommer i juni. Som direktør for spånpladefabrikken er antaget *N. V. Genander*.

Fabrikken vil få en kapacitet på ca. 20.000 m³ spånplader pr. år, svarende til et råtræforbrug på ca. 50.000 rm. Det kan muligvis blive aktuelt at supplere råtrætilløfserne med halm.

Der skal produceres ret tynde plader (ca. 3 mm), som særlig tænkes anvendt til bagbeklædninger m. v.

Om spånplader af halm

Der har for år tilbage været tegn på, at en halmspånplade skulle dukke op på markedet. Således er både Novopan, D. S. K. og den tidligere Presto spånpladefabrik omgædede med planer om at anvende halm i produktionen under en eller anden form.

Denne gang er det imidlertid virksomheder inden for landbruget, som står bag. Sukkerfabrikken i Nykøbing F. og Sækkelejekompagniet i København har i fællesskab købt udnyttelsesretten til et patent på en metode til halmspånpladeproduktion, som er udviklet af Forskningsinstituttet for Handels- og Industriplanter i Kolding. Der arbejdes med planer om anlæg af en fabrik på Lolland-Falster til 30 mill. kr., som vil få en kapacitet på ca. 50-60.000 m³ spånplader (rumvægt 600 kg/m³) pr. år. Til sammenligning kan det nævnes,

at den traditionelle spånpladeindustri i Danmark i 1972 producerede ca. 260.000 m³ spånplader og hertil foruden affaldstræ fra savværker m. m. anvendte ca. 380.000 rm skovtræ.

At få lim til at binde på de glatte halmoverflader har tidligere voldt problemer. Disse er imidlertid løst med den ny metode, hvor halmstråene spaltes på langs og halmoverfladerne aktiveres mekanisk. Udnyttelsen af halmen kan gå op til 85 %, og der er mulighed for at underkaste affaldsprodukterne en kemisk behandling, således at de kan anvendes til foderbrug. Bedst egnet til halmspånplader er halm af hvede og rug, men i øvrigt kan også blandinger af halm og træspån anvendes.

Halmspånplader kan fremstilles med en rumvægt på 0,2 og opefter. Det er således muligt at lave meget åbne, lette plader til forskellige specialformål. Tungere plader angives styrkemæssigt at være fuldt på højde med de traditionelle spånplader – på visse punkter endda bedre – og lader sig overfladebehandle, lakere, finere, laminere m. v. på linie med disse. Pladerne er tillige vandfaste og har for de tunge pladers vedkommende en mere tæt overflade end træspånpladerne.

Afgørende for, om planerne bliver til virkelighed, er imidlertid en ansøgning om egnsudviklingsstøtte, som i øjeblikket behandles af direktoratet i Silkeborg. Derefter bliver det afgørende, om det er muligt at sikre leverancerne til fabrikken – det oplyses, at man vil søge at afslutte langtidskontrakter med de enkelte landmænd. Hidtil har omkostningerne ved indsamling, opbevaring og transport af halmen været af en vis betydning, og man må med den nuværende teknik regne med, at halmprisen skal op på 10-12 øre pr. kg, før det får videre interesse for mange landmænd. Det kan i den forbindelse nævnes, at cellulosefabrikken i Fredericia har været oppe på en afregning på 18-19 øre pr. kg hvedehalm, vel at mærke til andelshavere. – Der arbejdes også på andre områder på at gøre affaldshalmen anvendelig (kemisk behandling af halm, således at foderværdien øges betydeligt, anvendelse i svinestalde m. v.).

I øvrigt kan et eventuelt forbud mod afbrænding af halm få en vis betydning på dette felt.

T. N.

Kvalitets-eg på auktion

Danske Skoves Handelskontor havde i januar d. å. lejlighed til at følge afsætningen af et parti eg og ask i Slesvig-Holsten. I alt omfattede partiet 450 m³ eg og 20 m³ ask, alt over 50 cm midtdiameter, som var leveret af 14 private skovdistrikter. Træet blev afsat gennem vor søsterorganisation i Slesvig-Holsten. Selve auktionen fandt sted på hotel i Kiel, og forinden havde der i nogle uger været lejlighed til at efterse varerne i skoven. Her var bedre finer- og plankekævler slæbt ud til fast vej, renskåret, finafpudset og lagt på strøer i partier på 2–40 m³ (renskæringen havde i øvrigt forårsaget flæk i unødvendigt stort omfang). Disse partier, som omfattede fra 1 til 20 kævler, blev udbudt under ét.

Mange købere opholdt sig 2–3 dage i området i eftersynsperioden. Man var i år begunstiget af usædvanligt gode vejrforhold. Normalt havde man store problemer med at holde kævlerne fri for sne, enkelte distrikter plejede således at benytte tildækning med presenninger. Danske Skoves Handelskontor havde lejlighed til en gennemgang af dele af partiet med den tyske taksator og fik herved et vist underhåndskendskab til de priser, man forventede at de enkelte partier ville indbringe – priser, som efter vore forhold forekom meget høje.

I selve auktionen deltog ca. 100 mennesker, heraf ca. 80 forstfolk og skovejere og ca. 20 opkøbere fra hele Tyskland. I øvrigt erhvervede også et enkelt dansk savværk et mindre parti eg. Auktionen blev en formidabel succes. Gennemgående opnåedes priser, der lå 50–100 % over de ventede – d. v. s. ca. 500 DM/m³ for plankekævler (Teilschneideholz) og ca. 1100 DM/m³ for finerkævler (Teilfurnier). En enkelt kævle på 3,4 m³, som var vurderet til 1200 DM/m³, hjembragte ikke mindre end 3110 DM/m³.

Efter auktionen opstod der vild indbyrdes diskussion blandt opkøberne. Også den tyske ledelse af auktionen udtalte til os sin store forbløffelse over forløbet. Årsagerne til prisskredet er ikke lette at udrede – der kan være en sammenhæng med den internationale udvikling på hårdtræmarkedet. Desuden

kan det have en vis værdi for et finerværk at være kendt for at købe dyrt råtræ.

Tidligere blev de bedste egekævler fra de slesvig-holstenske skove solgt sammen med plankekævlerne i øvrigt og opnåede ingen betydende merpris. Det spørgsmål rejser sig da, om denne salgsform for eg kunne have en mission herhjemme. Det kan den næppe. For at man med udbytte kan praktisere salg på auktion kræves der bl. a. mange aftagere, og det vil næppe lykkes at gøre dansk eg interessant i en international sammenhæng i denne forbindelse. Dertil er forskellen i kvalitet for stor.

B. B.-P./T. N.

Sovjetunionens skovbrug

Sovjetunionen har 915 millioner ha skov og mere end 80 milliarder m³ stående vedmasse, af hvilke 66 milliarder er nåletræ. Disse oplysninger stammer fra en artikel af Dr. H.-J. v. Maydell (Forstarchiv, december 1972). Ressourcerne er større end i noget andet land i verden. Over 500 millioner ha med omtrent 80 % af det anvendelige træ findes i Sibirien, hvor dog udnyttelsen som følge af transportproblemer kun er i sin vorden. Fremtidsprojekter indikerer en stigende udnyttelse af disse skove, som hovedsagelig består af lærk, fyr og birk. Eksporten fra U.S.S.R. af tømmer, flis, cellulose og papir ventes at stige betydeligt. Skønt Japan vil importere en stigende del af disse produkter, vil U.S.S.R. antagelig spille en vigtig rolle for Europas fremtidige forsyninger af træprodukter.

P. H.

Junckers Savværk overtager DTC

Juncker-koncernen har pr. 3.2.1973 overtaget Dansk Træcellulose A/S i Assens. Det er tanken, at fabrikken i Assens skal fortsætte og udbygge driften, idet man samtidig vil satse på at forbedre kvaliteten af den fremstillede cellulosemasse, således at anvendelsesområdet forøges. Man regner med at komme op på fuld kapacitetsudnyttelse efter sommerferien.

FAO's junioreksperter

FAO's »associate expert« program blev startet på hollandsk initiativ allerede i 1954. Holland er stadig det land, som udsender flest junioreksperter; alene gennem FAO havde man pr. 1. juli 1972 112 udsendte. Antallet af hollandske junioreksperter under FAO gik stærkt i vejret fra 1971–72, mens Danmark med 58 udsendte junioreksperter både pr. 1. juli 1971 og pr. 1. juli 1972 nu synes at have fundet den balance, som passer for vore forhold.

Disse oplysninger kom frem i forbindelse med et møde, som blev holdt af FAO i Rom sidst i november for de »donorlande«, som betaler for udsendelse af junioreksperter under FAO.

Junioreksperter er unge med en højere uddannelse, her i landet hovedsageligt fra Landbohøjskolen, der sendes ud som assistenter for FAO's egentlige eksperter; deres udsendelse betales af deres hjemland til FAO. Formålet med »The Associate Expert Scheme« er dobbelt, idet man foruden den assistance, de unge kandidater kan yde udviklingslandene, lægger vægt på at så mange unge som muligt får lejlighed til at skaffe sig direkte erfaringer i udviklingsarbejde.

De i alt 288 junioreksperter, som FAO havde ansat pr. 1. juli 1972, var unge fra 10 lande, flest som nævnt fra Holland, derefter kommer Danmark; også Finland, Norge og Sverige tager del i programmet.

FAO har mere omfattende erfaringer på dette område end andre FN-organisationer, og Danmark har haft aftale med FAO om udsendelse af junioreksperter siden 1964. Fra Danmark er der i de forløbne år i alt blevet udsendt 155 junioreksperter gennem FAO, heraf har de 134 været kandidater fra Landbohøjskolens forskellige afdelinger. I løbet af 1972 er der udsendt 9 danske agronomer, 3 dyrlæger, 4 forstkandidater og 1 akademiingeniør.

De danske junioreksperter udsendes i normalt 2 år, maksimalt i 3 år. En opgørelse i oktober 1972 viste, at af de 96 danske FAO junioreksperter, som har afsluttet deres kontrakter med FAO, har 12 senere fået ansættelse i FAO, mens 8 har beskæftiget sig med bi-lateralt bistandsarbejde.

(Fra »Meddelelser om FAO«, december 1972)

Landskabsboniteringskort

Kulturministeriet har netop fremlagt et sæt landskabsboniteringskort over Danmark omfattende 34 kortblade. Disse kort, som afløser et tidligere oversigtskort i målforholdet 1:500.000, er i 1:100.000 og indeholder tilsvarende flere detaljer. Som i forgængerer indeles landet i tre zoner efter graden af landskabelig og naturfredningsmæssig interesse, på kortene angivet med forskellige grønne farver:

Zone I: Landområder af største interesse.

Zone II: Landområder af stor interesse.

Zone III: Det åbne land i øvrigt.

Desuden er vist byzoner og sommerhusområder i henhold til bestemmelserne i loven om land- og byzoner.

Kortmaterialet bygger på de amtsvise landskabsanalyser, foretaget af fredningsplanudvalgene, og på analyser udført af Statens naturfrednings- og landskabskonsulent. Det viser sig gerne, at der er et ret klart sammenfald af videnskabelige interesseområder og områder af interesse for befolkningens rekreation og friluftsliv, og det er denne fordeling, som afspejles i den tredelte zoneinddeling. Det påpeges dog, at der er tale om oversigtskort, og at zonegrænserne ikke uden videre kan fastslås i marken. Desuden vil vurderingen af landskabet antagelig være under løbende revision.

Kortenes væsentligste funktion er at være vejledende for andre myndigheders planlægning samt en støtte for fredningsplanudvalgene selv. For visse anlægsarbejder (elledninger) skal linieføring m. v. i nogle tilfælde godkendes af kulturministeren, i andre af anden fredningsinstans. Regler for godkendelse af udformning af andre offentlige anlæg er under udarbejdelse. Skønt kortene udtrykkelig præsenteres som analysekort (registrering af tilstandene i dag) med vejledende funktion, er der således næppe tvivl om, at de vil øve stor indflydelse på udviklingen i det åbne land.

Landskabsboniteringskortene, som i meget begrænset omfang vil kunne udleveres fra Statens naturfrednings- og landskabskonsulent, kan erhverves i Schultz' boghandel, Møntergade 19, 1116 København K, og koster 11,- kr. pr. stk. Bestillingsnumre svarer til de ordinære 1 cm-kort. T. N.

Motorsav og mink

Skovejer blev kendt erstatningsansvarlig for skader på en minkfarm

EN minkfarmer M, der i mange år havde drevet minkfarm fra sin ejendom, der lå tæt op til et skovdistrikt, vågnede den 29. april 1968 om morgenen ved larm fra motorsave i skoven. Han stod op og skyndte sig over til skovarbejderne og forklarede, at det var meget uheldigt, fordi minkene blev urolige. Skovarbejderne oplyste i retten, at M ikke positivt havde opfordret dem til at stoppe, hvad M derimod hævdede.

Skovarbejderne oplyste iøvrigt, at M havde sagt, at han nu ville forsøge at gå ned og berolige dyrene. En af skovarbejderne erklærede dog, at han havde opfattet henvendelsen som en anmodning om at standse hugningen, »for hvad skulle formålet ellers være?« De fortsatte savningen indtil middag, hvor arbejdet ophørte, fordi det var lørdag. M gik hjem og prøvede at ringe til forvalteren, men hans telefon svarede ikke hele formiddagen. Ved middagstid kørte han efter minkfoder og mødte herved forvalteren, som han stoppede og satte ind i sagen. Forvalterens forklaring svarede til skovarbejderens.

Mandag morgen påbegyndtes træfældningen på ny. M ringede på ny til forvalteren og talte med denne, hvorefter savningen blev standset.

Skønsmændene i sagen erklærede, at i yngletiden er mink meget følsomme overfor uvante støjlyde, og dette foranlediger, at de bider deres unger ihjel og ofte kaster ufødte unger i utide og æder disse, men at dette kun er i den korte yngleperiode fra midt i april til midt i maj. Ca. 4 uger efter at dyrene

er født, skulle risikoen være overstået. Landsretten fastslog at skovejeren måtte være erstatningsansvarlig, således at han forligsmæssigt måtte tilpligtes at betale de dyr, der var ihjelbidt samt moderdyrene, der måtte aflives for at undgå gentagelser næste år.

Spørgsmålet har tidligere været til behandling i retten, og det fremgår af domspraksis, at henvendelser om at standse støjen er nok til at pålægge ansvar. På den anden side er der domme der frifinder, fordi støjen er foretaget langt fra minkfarmen, og pågældende ikke har haft kendskab til risikoen.

Herom erklærede dommerne dog i deres kommentarer, inden sagen blev forligt, at det vel nok efterhånden måtte anses for almindeligt kendt, at mink er meget påvirkelig for støj i yngletiden, og at man skal passe på.

H. K.

Skovsneppen som ynglefugl i Danmark

Vildtbiologisk Station har udgivet et skrift (1972) af forstkandidat, lic. agro. Ib Clausager: Skovsneppen som ynglefugl i Danmark.

Forfatteren har på grundlag af direkte forespørgsel til en lang række personer skønnet, at ynglebestanden omkring 1972 er omkring 850–1250 par fordelt på 241 distrikter – formodentlig nærmest det sidst angivne tal. Jespersen (1942) fandt, at der omkring 1940 var mindst 100–200 par. Trods usikkerheden i opgørelsen både i 1940 og 1972 kan det helt sikkert konstateres, at der i den mellemliggende periode har været tale om en betydelig fremgang i antal af ynglepar, og en række oplysninger peger på, at bestanden stadig er i vækst.

Antallet af rugende skovsnepper i Danmark er i dag af en sådan størrelse, at arten må anses for at være en relativt almindelig ynglefugl og en af vore talrigeste vadefugle, kun overgået i antal af strandskaden, stor præstekrave, vi-be, klyde og dobbelt-bekkasin.

Set i relation til ynglebestanden i andre lande må antallet af ynglende snepper i Danmark karakteriseres som beskedent. I Norge anslås (1970) antallet af ynglepar til ca. 40.000, og den finske ynglebestand formodedes i midten af 50'erne at være ca. 16.000 par. P. H.

Kort om den nye dagpengereform

Den 1. april 1973 træder den nye dagpengeordning i kraft. Den er fra flere sider karakteriseret som den største reform siden socialreformen i 1933. Konsulent Ole Brunemark, Dansk Skovforening, orienterer om lovens administrative og økonomiske konsekvenser.

Efter 1. april 1973 får arbejdere i sygdomstilfælde en status, der nærmer sig funktionærernes. Efter lov nr. 262 af 7. juni 1972 om *dagpenge ved sygdom eller fødsel* – dagpengeloven – sikres alle lønmodtagere automatisk dagpenge som erstatning for tabt arbejdsindtægt, uanset om indtægtstab skyldes sygdom, ulykke eller fødsel.

Ved dagpengelovens ikrafttræden bortfalder de hidtidige regler om dagpenge i sygeforsikringsloven, ulykkesforsikringsloven og børnetilskudsloven. Arbejdsgivers pligt til at tilbageholde *særskilt bidrag pr. arbejdstime* til dagpengefonden er således *ophævet*.

Hvem har ret til dagpenge?

Alle lønmodtagere, som ikke har ret til fuld løn under sygdom, har krav på at modtage dagpenge af arbejdsgiveren fra 1. sygedag og i en periode på 5 uger (»arbejdsgiverperioden«). Dette gælder såvel faste arbejdere som lønmodtagere, der beskæftiges alene med sigte på udførelse af et kortvarigt job (»løsarbejdere«) – jvf. dog afsnittet om løsarbejdere.

- og hvem skal betale?

Såfremt arbejdsgiveren ikke har forsikret sig mod dagpenge, påhviler det denne at udbetale dagpenge i 5 uger. Herefter overtager det offentlige – det sociale udvalg i kommunen – betalingen. 3 betingelser skal være opfyldt, for at arbejdsgiveren har pligt til at udbetale dagpenge i arbejdsgiverperioden:

1. Lønmodtageren skal ved sygdommens indtræden have været beskæftiget hos arbejdsgiveren i mindst 40 timer indenfor de sidste 4 uger. (28

dage incl. søn- og helligdage). Såfremt dette ikke er tilfældet, udbetales dagpengene af det sociale udvalg. Det er endvidere en forudsætning, at ansættelsesforholdet består ved sygdommens indtræden. Det bemærkes, at kravet om beskæftigelsesens varighed *ikke gælder løsarbejdere!*

2. Uarbejdsdygtigheden skal »uden grundet ophold« *anmeldes til arbejdsgiveren*, med mindre særlige omstændigheder foreligger. I modsat fald er der tale om ulovlig udeblivelse, og forpligtelsen til at udbetale dagpenge bortfalder. Arbejdsgiveren kan forlange, at lønmodtageren dokumenterer, at fraværet skyldes sygdom, idet lægeattest *kan* kræves udstedt på 4. sygedag, (jvf. funktionærloven) – i særlige tilfælde fra 1. sygedag, såfremt arbejdsgiver fremsætter begrundet anmodning over for lønmodtagerens læge. Ofte vil en lægeerklæring dog ikke være nødvendig, idet arbejdsgiveren kan nøjes med at kræve anden dokumentation for sygdommen – »tro og love-erklæring«. Efter 2 ugers sygdom kan »varighedsattest« kræves.

3. Arbejdsgivers forpligtelse bortfalder endvidere, såfremt fraværet skyldes »forsæt eller grov uagtsomhed«, hvis lønmodtager ved ansættelsen svigagtigt har *fortiet helbredsoplysninger* af betydning for ansættelsen (f. eks. kronisk sygdom) og endelig ved *arbejdskonflikt* – strejke eller lock-out – som lønmodtageren ville have været omfattet af, hvis han ikke var blevet syg.

Beregning og udbetaling

Dagpenge beregnes for en uge ad gangen og udgør 90 % af lønmodtagerens gennemsnitlige ugentlige normale lønindtægt hos arbejdsgiveren i de sidste 4 uger før sygdommens indtræden – i praksis den seneste afsluttede lønperiode (excl. overarbejde). Dagpengene kan dog *højest udgøre 698 kr./uge*, hvilket beløb pristalsreguleres. Dagpengene udbetales på de almindelige lønudbetalingsdage.

Der beregnes *ikke* feriepenge af dagpenge. Dagpenge er A-indkomst og indgår som almindelig løn i trækgrundlaget (i modsætning til den hidtidige praksis).

Som man kan se, svarer maksimumsbeløbet pr. 1/4-73 til 90 % af en årsindtjening på ca. 40.000 kr. Såfremt den gennemsnitlige indtjening i de sidste 4 uger før sygdommen har været væsentlig over den gennemsnitlige indtjening på årsbasis – f. eks. i skovningsperioden – er dagpengeberegningen såre simpel: maksimumsbeløbet!

Ved delvis uarbejdsdygtighed kan der blive tale om *nedsatte dagpenge*. I disse tilfælde skal lægelig dokumentation foreligge, og nedsatte dagpenge ydes ikke, såfremt fraværet er under 4 timer om ugen.

Dansk Skovforenings regnskabsskema: Lønningslister SF I.5 og I.5.b vil blive ændret, så de kan benyttes ved udbetaling af dagpenge.

Undtagelser fra forpligtelsen

I nogle tilfælde er arbejdsgiveren ikke forpligtet til at udbetale dagpenge:

- A. Såfremt der foreligger godkendt aftale med lønmodtageren.
- B. Såfremt der beskæftiges »løsarbejdere«.
- C. Såfremt han er forsikret.

A. Godkendt aftale

Hvor arbejdsgiver beskæftiger en lønmodtager, som p. g. a. langvarig eller kronisk lidelse er udsat for hyppige fravær, kan skriftlig aftale mellem arbejdsgiver og -tager om fritagelse for betaling af dagpenge udarbejdes. Der kræves lægelig dokumentation, og aftalen skal godkendes af det sociale udvalg, som så overtager forpligtelsen i tilfælde af sygdom. Det må kraftigt til-

rådes alle arbejdsgivere at få en sådan aftale i stand hurtigst muligt, såfremt der beskæftiges kronisk syge skovarbejdere.

B. Løsarbejderes stilling

Inden for skov- og landbrug er beskæftigelse af løs arbejdskraft udbredt. Det har ikke været muligt at indarbejde disse lønmodtagere i loven på lige fod med øvrige arbejdere. I stedet har man forpligtet arbejdsgiver til at indbetale bidrag til dagpengefond, så vidt vides kr. 0,70 pr. time. Arbejdsgiver skal anmode *Sikringsstyrelsen* om at blive fritaget for forpligtelsen til at udbetale dagpenge. Er en sådan fritagelse ikke godkendt, er arbejdsgiver forpligtet til at udbetale dagpenge i 5 uger til løsarbejdere, uanset om løsarbejderen ikke opfylder kravet om 40 timers beskæftigelse indenfor de sidste 4 uger! Kort: Man skal og bør udarbejde en sådan ansøgning, såfremt man beskæftiger »løsarbejdere«!

Desværre er det meget vanskeligt at afgrænse, hvem der falder under lovens løsarbejderbestemmelser. En lønmodtager kan således f. eks. ikke betragtes som løsarbejder, blot fordi hans opsigelsesvarsel er meget kort. Det må formodes, at Socialministeren i cirkulæret til loven vil komme med en udførlig definition af begrebet.

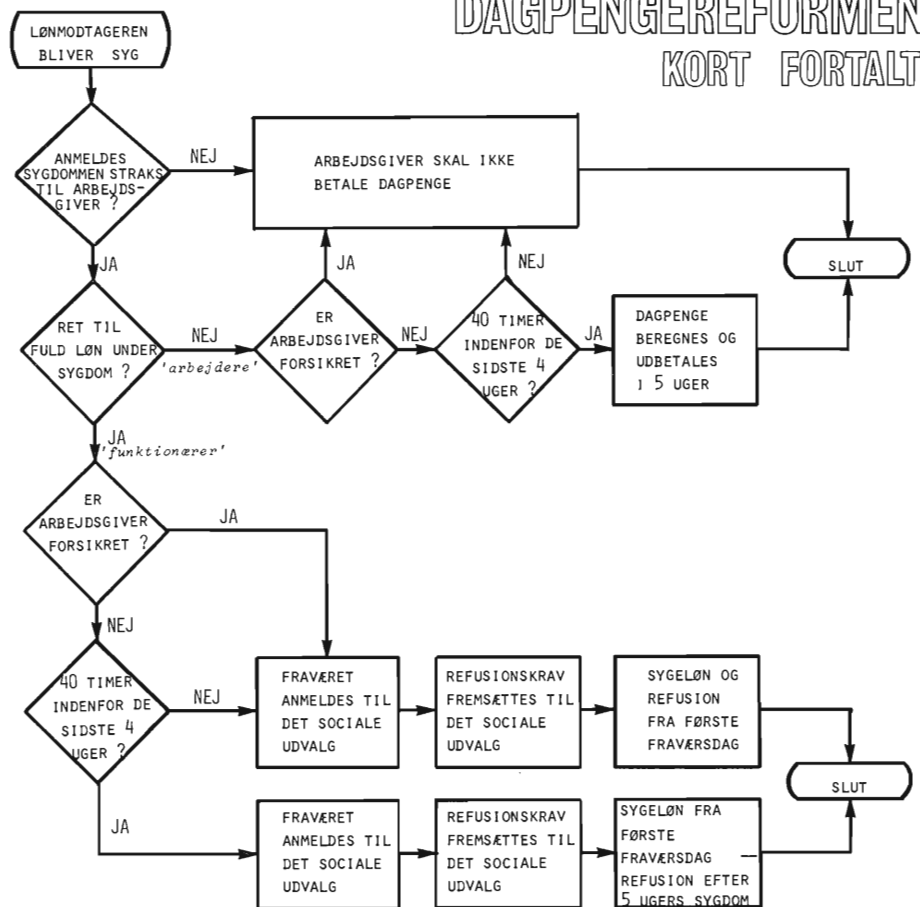
I tvivlstilfælde må det nok tilrådes at kontakte de respektive organisationer og/eller Sikringsstyrelsen.

Løsarbejdere kan forsikres uden at arbejdsgiveren forsikrer funktionærer og faste arbejdere. Forsikres alle kategorier, skal man ikke indbetale 0,70 kr./time for løsarbejdere, men derimod 3½ % af forrige års samlede lønudbetaling.

C. Forsikring mod dagpenge

I loven er »små arbejdsgivere« defineret som arbejdsgivere med en samlet lønudbetaling i 1972 til funktionærer, faste arbejdere og »løsarbejdere« på under 419.000 kr. (pristalsreguleres). Som et tilbud til disse arbejdsgivere står i lovens § 11, at man ved at indbetale et bidrag til dagpengefond på 3½ % af den samlede udbetalte løn kan overføre forpligtelsen til at udbetale dagpenge i arbejdsgiverperioden – dvs. fra 1. sygedag – til det sociale udvalg. Bidragets størrelse gælder for perioden 1. april 1973 til 1. juli 1974, og bidraget vil i efterfølgende år blive re-

DAGPENGEREFORMEN KORT FORTALT



guleret under hensyntagen til de indhøstede erfaringer. Anmodning om tilmelding skal indsendes hvert år den 15. maj, hvorefter sikringen træder i kraft pr. 1. juli.

Alle ansatte omfattes af forsikringsordningen, altså også ansatte, der har ret til løn under sygdom. Det vil betyde, at en arbejdsgiver, der har forsikret sig, får ret til *refusion for funktionærlønninger* i de første 5 uger, dog højst med 90 % af den udbetalte løn (maks. 698 kr./uge).

Det kan nævnes, at forsikringsselskaberne arbejder på at få gennemført en forsikringsordning, som gælder arbejdsgivere, som overskrider den maksimale lønudbetaling. Forsikringspræmien vil formodentlig blive af samme størrelsesorden som bidraget til dagpengefond.

Et prekært spørgsmål i forbindelse med lovens forsikringsmulighed er dette: Hvad er en arbejdsgiver? Regnes en kombineret skov- og landbrugsejendom for én eller to virksomheder? Spørgsmålet er p. t. ikke afklaret, men man må dog formode, at såfremt den integrerede virksomhed har en personlig ejer, og såfremt der finder udveks-

ling af arbejdskraft sted mellem land og skov, vil den kombinerede ejendom blive opfattet som én arbejdsgiver.

Kan det betale sig at blive forsikret?

En aktuar og/eller en spåkone kunne måske besvare dette. Som illustration kunne dog fremsættes følgende simple ræsonnement: 1) løsarbejdere skal nødvendigvis forsikres. 2) Ved forsikring af funktionærer erhverves retten til at modtage refusion fra det sociale udvalg fra 1. sygedag, hvilken indtægtsmulighed ikke findes i dag. Besparelse: 90 % af funktionærens løn i op til 5 uger (maks. ca. 3500 kr. pr. sygdomsperiode). 3) 3½ % af en fast arbejders arbejdstimer i 1¼ år svarer til ca. 8 dage pr. år. Såfremt den faste arbejders gennemsnitlige fravær p. g. a. sygdom er mere end knap 1 dag pr. måned, vil det kunne betale sig at blive forsikret.

Lægges hertil forsikringens moment af almindelig *risikoudjævning*, vil resultatet af kalkulen for de fleste skovejendomme formodentlig blive, at en tilmeldelse til ordningen er fordelagtig.

Udvidet personkreds

I den ny lov indføres stort set samme økonomiske betingelser ved graviditet og fødsel, som er nævnt i funktionærloven.

Selvstændige erhvervsdrivende har mulighed for at sikre sig mod indtægts- tab i de første 5 uger gennem en indtræden i sikringsordningen. Det samme gælder medhjælpende hustruer samt »personer, der udfører husligt arbejde i eget hjem«!

Lovens administrative konsekvenser

På figuren er vist den administrative rutine, som skal gennemløbes ved ethvert tilfælde af sygdom hos arbejdere eller funktionærer. Som det fremgår af artiklen – og især af lovtæksten – er opstillingen noget simplificeret.

Såfremt arbejdsgiver ikke kan eller ønsker at vælge forsikringsordningen, vil loven resultere i et forøget arbejde med opgørelse af lønudbetalingerne.

Bruges EDB-løsning af lønningsregnskabet, kræves ændrede procedurer, idet bl. a. den forrige lønperiodes gennemsnitsindtjening skal udregnes.

Det må anbefales at bruge følgende check-liste inden lovens ikrafttræden:

1. Forsikre »løsarbejdere«.
2. Aftale fast procedure m. h. t. anmeldelse af sygdom (tid, sted, tro og love erklæring osv.).
3. Skriftlig aftale med kronisk syge. Arbejdsgiver bør spørge arbejdstager.
4. Ændring af lønudbetalingsprocedure.
5. Standardskema ved ansættelse.

Spørgsmål rettes til:

1. Sikringsstyrelsen, Holmens Kanal 17, 1060 København K (tidligere Direktoratet for Sygekassevæsenet).
2. Det sociale udvalg i kommunen.
3. Arbejdsgiverorganisationerne.

Økonomiske konsekvenser

Lovens økonomiske konsekvenser for erhvervslivet vurderes forskelligt af regering og arbejdsgiverorganisationerne. Dansk Arbejdsgiverforening mener, at omkostningsforøgelsen vil være af stør-

relsesordenen 3½–4 % af den udbetalte løn til arbejdere og funktionærer, mens budgetminister Per Hækkerup har regnet sig frem til en udgift for arbejdsgiveren på kun godt halvdelen heraf.

Regnes med en gennemsnitlig forøgelse af udbetalte lønninger på et skovdistrikt på 3½ % resulterer loven i en meromkostning på ca. 15 kr./ha/år.

Som et pekuniært plaster på såret kan nævnes, at dagpenge i forbindelse med arbejdsulykker efter 1. april 1973 vil høre under den nye dagpengelov og derfor udgår af den lovpligtige ulykkesforsikring. Resultatet turde være en nedsættelse, subsidiært en manglende forhøjelse, af præmien hertil.

Cirkulæret til loven forventes at foreligge umiddelbart inden 1. april 1973.

Br.

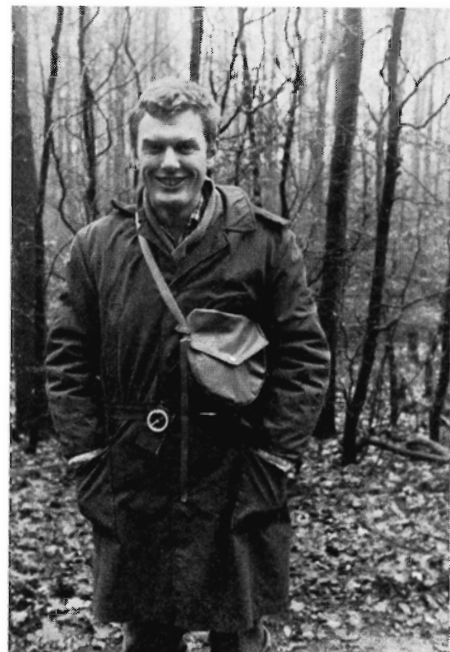
Abonnement på SKOVEN 1973

Prisen for abonnement på SKOVEN 1973 er fastsat til kr. 60,- incl. moms, hvilket er uændret i forhold til i fjor. Girokort til indbetalingen er indlagt i dette nummer af SKOVEN.

Samtidig skal det nævnes, at medlemmer af Dansk Skovforening modtager 1 eksemplar af SKOVEN og DST vederlagsfrit. For medlemsdistrikter, som ønsker flere eksemplarer af SKOVEN til arbejdere og funktionærer på distriktet, er der indført en rabatordning. Prisen for disse særlige abonnementer er for 1973 kr. 40,-. Distrikter, som allerede er tilsluttet rabatordningen, vil modtage særskilt opkrævning. Andre interesserede bedes kontakte Dansk Skovforenings sekretariat.



Figur 1



Figur 2

Skuldertaske til plastikstrimler

Plastikstrimler i forskellige farver (rød, gul, orange, blå) anvendes mere og mere til at afmærke stikspor og juletræer etc.

Et godt hjælpemiddel til at holde styr på de flyvske strimler er en skuldertaske, der special-fremstilles af Skogsmateriel AB til dette formål. Tasken er indrettet til tre ruller, der kan udnyttes fuldt ud, fordi de ikke filtrer, når

de ligger i tasken. Man ser på Figur 1 tasken med tre forskelligt farvede strimler. Figur 2 viser, hvorledes den bæres. Bemærk kompasset – et godt hjælpemiddel ved hurtig og præcis afmærkning af stikspor.

Taskens pris: ca. 40 kr. excl. moms og fragt.

Forhandler: Augsburg Skovværktøj
Billesborgvej 30
4681 Herfølge
(03) 67 43 31

Niels Heding.

NU KA' DE RIGTIG MÆRKE DERES TRÆER

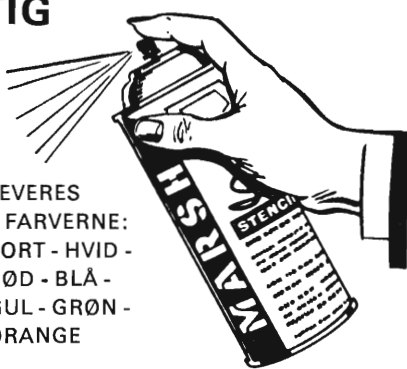
MED **MARSH**

VEJRBESTANDIGE SPRAYFARVER

i aerosoldåser der gør træmærkning til en leg og som tydeligt kan ses på lang afstand. Sprayfarven er hurtigtørrende. Smitter ikke af, medens aerosolbeholderens dysse er selvrensende og derfor altid klar til brug.

BRUGT PÅ SKOVSKOLEN

LEVERES
I FARVERNE:
SORT - HVID -
RØD - BLÅ -
GUL - GRØN -
ORANGE



**JOHN R.
HANSON**

FORLANG
TILBUD

MÆRKEMASKINER

NY ØSTERGADE 4 . KBHV. K.
TLF. (01) 121354



**Alle arter
skovplanter**
i prima kvalitet

Forlang venligst tilbud!

Tilsluttet Herkomstkontrollen med skovfrø og -planter.

Geisler-Nielsen Planteskole I/S
8723 Løsning Telf. 05 - 65 12 11



Paludans Planteskole A/S

Klarskov - 4760 Vordingborg
Telefon (03) 78 20 09

Skovplanter, Læ-, Hæk- og
Hegnplanter

Tilsluttet Herkomstkontrollen
med skovfrø og -planter

Vallø Stifts Savværk

Oparbejdning af BØG

Råtræindkøb, tlf. (03) 66 74 13

SKOVKONSULENTEN

Skovtilsyn
Skovadministration
Planlægning
Vurdering
Driftsanalyser

Skovrider E. Tolstrup
Hedegrænsen 38, 2600 Glostrup
Tlf. (01) 96 10 69

Kævler af
ASK,
BØG og
EG
købes

A/S Kolds Savværk

Grundlagt 1888
Kerteminde. Telefon (09) 32 15 15

St. Hjøllund Savværk og Imprægneringsanstalt

er køber af nåletræ til bygningstømmer og master.

Hjøllund . 7362 Hampen
Tlf. (06) 86 91 00



SKOVREGNSKABER

Rådgivning • Anlæg
Føring • Årsafslutning
Driftsanalyser • Drifts-
kritik

DANSK
SKOVFORENING

Vi er købere til

Asketræ

i kævler samt snitgavn, ret og rundt frit for knaster og overgrøninger, ikke under 16 cm. Top og i længder 800-900-1200 og 1400 m/m. Betaling kontant.

Trævarefabrikken »Skovhastrop«
Hvalsø – Telf. Hvalsø 33

Siden 1896

Hjortsø Planteskole

Svebølle Telf. Viskinge 20* & 40

Skov-, læ- og hækplanter. Forlang prisliste. Planteskolen er tilsluttet Herkomstkontrollen med skovfrø og -planter

Forstplanteskolen, Verninge

Planteskolen er tilsluttet »Herkomstkontrollen med skovfrø og -planter«

Alle slags skovplanter tilbydes i prima kvalitet

Forlang prisliste

Indehaver: Ole van Tol

Tlf. (09) 75 12 88

John Rolskov's Planteskole

Sdr. Vissing pr. 8740 Brædstrup

Telf. (05) 75 40 53

Vi anbefaler os med alle arter skovplanter i gode provenienser.

Skovplante kulturerne står under Herkomstkontrollen med skovfrø og -planter.

PLANTESKOLER A/S

RØDEKRO TELEFON 62933* DANMARK

Skovfrøet leveres af Statsskovenes Planteavlstation. Planteskolerne og salgskontoret er tilsluttet Herkomstkontrollen med skovfrø og -planter. Vi giver Dem gerne et tilbud på Deres forbrug skriftligt eller ved besøg.

Skovplanter

i bedste provenienser
prima kvaliteter
et righoldigt sortiment
store og små partier.

Hellestrup Planteskole

4180 Sorø

Tlf. (03) 64 51 33

Specialplanteskole for
Hybridasp.

E. Graven's Planteskole

Hansted, Egebjerg, 8700 Horsens
Tlf. (05) 65 60 46

Læ- og hækplanter samt planter
til vildtremiser m. v.

Hyllinge Savværk A/S

Tlf. (03) 74 40 64

Kristtorn

Unge planter med klump og lærred.
Udvalgt fra hårdføre modertræer med
høj bærydelse.

Forlang vor pjece om dyrkning af
Kristtorn.

Chr. Pedersens planteskole
Bogense (09) 81 13 60

I/S Hage og Simony Skovadministration

Alt skovrider- og skovfogedarbejde
udføres. Rationalisering. Tilbud gives.

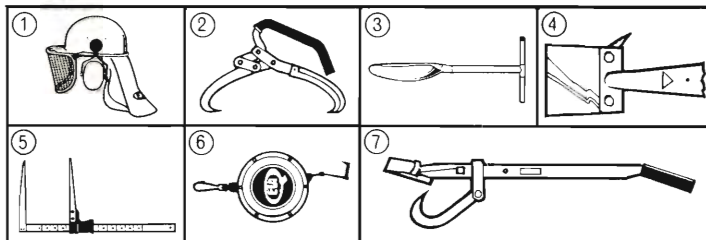
OREMANDSGAARD . 4735 Mern
Skovrider J. Simony (03) 79 61 28
Skovfoged P. Kofoed (03) 71 63 47
Kontor (03) 79 60 09

OREHOVED TRÆ- OG FINÉRINDUSTRI A/S

BØGE- OG EGEKÆVLER TIL SKRÆLNING OG
KNIVSKÆRING KØBES KONTANT

OREHOVED . 4840 NØRRE ALSLEV . TLF.: (03) 84 60 84

EIA-tilbehør gør skovarbejdet lettere.



- ① Alt-i-eet-hjelm bestående af øjenværn, høreværn samt regnbeskytter monteret på hjelmen. Alle dele fås enkeltvis. Best. nr. 21 710
- ② Rullesaks. To værktøj i eet. Vendekrog og saks. Skede kan fås. Best. nr. 34 088
- ③ Plantebor model »Grønris«. Best. nr. 23 052
- ④ Barkspade med vendekrog. Udskiftelig klinge. Best. nr. 21 024
- ⑤ Klup, let model, skede kan fås. Best. nr. 21 082
- ⑥ Originalt selvoprullende EIA-båndmål 15 m, med patenteret udløsningskrog. Best. nr. 21 200
- ⑦ Fældejern med vendekrog, kraftig model. Best. nr. 21 068

EIA-skovværktøj fås hos motorsavforhandlere, skovværktøjsfirmaer, værktøjsmagasiner m. fl.

H. P. VANGSKOV

Jagtvej 115 · 2200 Kbh. N · Tlf. (01) TA 831



Langt træ til Pindstrup



NOVOPAN TRÆINDUSTRI A/S