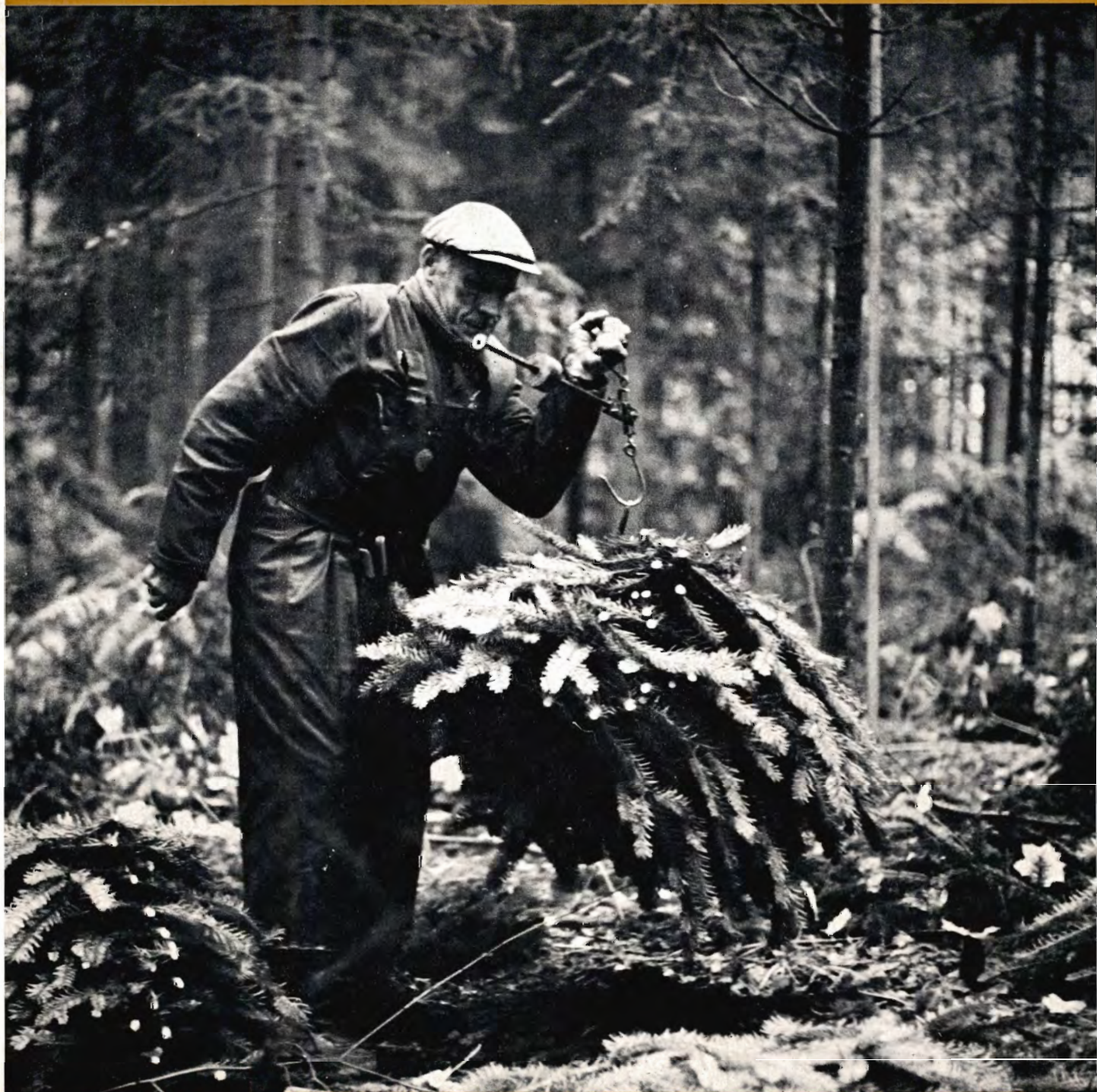


SKOVEN

Månedsskrift
udgivet af
Dansk Skovforening
November 1974



11

Vi er købere til

Asketræ

i kævler samt snitgavn, ret og rundt, frit for knaster og overgrøninger, ikke under 16 cm. Top og i længder 800-900-1200 og 1400 m/m. Betaling kontant.

Trævarefabrikken »SKOVHASTRUP«
Hvalsø — Telf. Hvalsø 33

Siden 1896

Hjortsø Planteskole

Svebølle - Telf. 03 - 49 30 20* og 03 - 49 30 40

Skov-, læ- og hækplanter. Forlang prisliste. Planteskolen er tilsluttet Herkomstkontrollen med skovfrø og -planter.

Forstplanteskolen, Verninge

Planteskolen er tilsluttet »Herkomstkontrollen med skovfrø og -planter«

Alle slags skovplanter tilbydes i prima kvalitet

Forlang prisliste

Indehaver: **Ole van Tol**

Tlf. (09) 75 12 88

John Rolskov's Planteskole

Sdr. Vissing pr. 8740 Brædstrup
Telf. (05) 75 40 53

Vi anbefaler os med alle arter skovplanter i gode provenienser.

Skovplant kulturerne står under Herkomstkontrollen med skovfrø og -planter.

Danplanex

PLANTESKOLER A/S

RØDEKRO TELF. 04-66 29 33* DANMARK

Skovfrøet leveres af Statsskovenes Planteavlstation. Planteskolerne og salgskontoret er tilsluttet Herkomstkontrollen med skovfrø og -planter. Vi giver Dem gerne et tilbud på Deres forbrug skriftligt eller ved besøg.

Skovplanter

i bedste provenienser
prima kvaliteter
et righoldigt sortiment
store og små partier.

Bøge-, Ege-, Aske-, Birke- og Grankævler købes.

A/S Kagerup Trævarefabrik

Kagerup Stationsvej 59
3200 Helsingør - Tlf. Helsingør 9

E. Graven's Planteskole

Hansted, Egebjerg, 8700 Horsens
Tlf. (05) 65 60 46

Læ- og hækplanter samt planter til vildtremiser m. v.

Hyllinge Savværk A/s

Tlf. (03) 74 40 64

Kristtorn

Unge planter med klump og lærred. Udvalgt fra hårdføre modertræer med høj bærydelse.

Forlang vor pjece om dyrkning af Kristtorn.

Chr. Pedersens planteskole
Bogense - Tlf. (09) 81 13 60

OREHOVED TRÆ- OG FINÉRINDUSTRI A/S

OREHOVED 4840 NØRRE ALSLEV · TLF. (03) 84 60 84

I/S Hage og Simony Skovadministration

Pris: Fuld administration 50-80 kr. pr. ha pr. år.

Rationalisering — Tilbud gives.

OREMANDSGAARD · 4735 Mern
Skovrider J. Simony (03) 79 61 28
Skovfoged P. Koefoed (03) 71 63 47
Kontor (03) 79 60 09

VRETEN

vejslæder - sneplove rabathøvle - stengrebe

Forlang venligst prospekter og prislister hos:

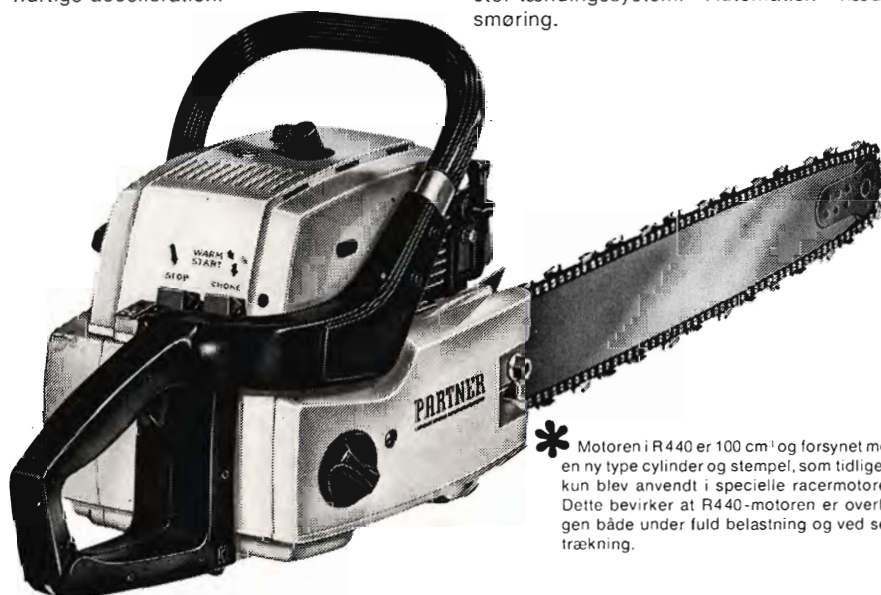


Telf. (03) *771801 - Telex 40163 - Giro 49389 - Københavnskrydset - 4760 Vordingborg

Partner motorsav med racermotor*

Partner R440 er en kraftig all-round motorsav som kombinerer den store maskines overlegne trækraft med den lille maskines hurtige acceleration.

Partner R440 har: nyt overdimensioneret kølesystem. Stovafvisende luftindtag. Afvibrerede håndtag. Varm-startanordning. Tyrinstor-tændingssystem. Automatisk kædesmøring.



* Motoren i R440 er 100 cm³ og forsynet med en ny type cylinder og stempel, som tidligere kun blev anvendt i specielle racermotorer. Dette bevirker at R440-motoren er overlegen både under fuld belastning og ved sejtækning.

PARTNER R440

Forhandlere:

JYLLAND

Esbjerg: Sædding Plæneklipperservice, Sdr. Riisvej 9.
Tlf. (05) 15 18 84.

Horsens: Horsens Værktøjsmagasin, Hede Nielsensvej 2.
Tlf. (05) 62 62 11.

Norresundby: Per Jørgensen, Thistedvej 100. Tlf. (08) 17 27 33.

Randers: Randers Værktøjsmagasin, Tlf. (06) 42 17 77.

Ringkøbing: Smedegades Motorværksted, Tlf. (07) 32 09 92.

Silkeborg: Motorcentrum, Funder Vestervang 32.
Tlf. (06) 85 13 10.

Vejle: Mikkel's Auto, Nr. Torv 2.
Tlf. (05) 82 12 12.

Åbenrå: Sønderjydske Partner-Service, Engvej 1, Styrtom.
Tlf. (04) 62 46 70.

STORKØBENHAVN

København N: Firma H. P. Vangskov, Jagtvej 115.
Tlf. (01) 72 TA 831.

Lyngby: Johs. Fog A/S, Rolighedsvej 19. Tlf. (01) 87 10 01.

Lyngby: Lyngby Frøhandel, Jernbånevej 2. Tlf. (01) 87 20 31.

Vedbæk: J. P. Andersen, Stationsvej 12. Tlf. (01) 89 11 04.

SJÆLLAND

Helsingør: Haveudstyr v/ Gerner Hansen, Tlf. (03) 29 42 85.

Hertfølge: Leif Ebbe, Færøvej 2. Tlf. (03) 67 45 66.

Hillerød: Mekaniker Kaj Nielsen, Gadevang. Tlf. (03) 26 69 62.

Holme Ølstrup: Vepa, Toksværd. Tlf. (03) 76 22 82.

Nykøbing F.: Vilh. Rasmussen, Gåbensvej 70, Kraghave. Tlf. (03) 85 11 09.

Slagelse: L. Ulrichs Isenkram, Smedegade 2. Tlf. (03) 52 00 01.

FYN

Odense: Hansen & Kiilsholm, Bjerregade 24-26.
Tlf. (09) 11 75 32.

BORNHOLM

Rønne: Scooter Centralen, Vimmelskæftet 26.
Tlf. (03) 95 21 76.

NØRRESUNDBY SAVVÆRK

A/S NØRRESUNDBY TØMMERHANDEL
TELF. (08) 17 00 22

Indkøb af nåletræ til bygningstømmer

Nord for Limfjorden:

Skovfoged N. P. Nissen,
»Alfarvad«, tlf. (08) 86 71 30

Syd for Limfjorden:

Skovfoged J. Wisbech,
Kås, tlf. (08) 24 54 32

Vore skoverfarne vognmænd udfører med kranudstyrede lastvogne og lastevne 20-25 tons kørsel af:

RÅTRÆ i alle dimensioner
PYNTEGRØNT
TØMMER/TRÆLAST m.v.
i ind- og udland

**RØNNEDE
LAST A/S**

Industrivej 14, 4683 Rønnede
telefon 03 - 71 15 25

Produktion:

Dansk tømmer:
brædder og lægter.

Købes:

Nåletræ
til bygningstømmer.

I/S SKÆRBÆK SAVVÆRK

v/Chr. Dahl & Co. . 7400 Herning . Tlf. (07) 12 41 88

Kassetræ af nåletræ købes

ALDERSLYST SAVVÆRK OG | v/brødrene Møballe
SILKEBORG EMBALLAGEFABRIK | 8600 Silkeborg - Tlf. (06) 82 01 21

15.000 m³ bøgekævler kl. A-B-C-D

Købes årligt på Sjælland - Lolland-Falster til markedspris.
Kontant betaling.

RYDE SAVVÆRK

Tlf. (03) 88 92 21*
4930 Maribo



Til Langebæk Savværk A/S og Nordisk Sav- og Finérværk A/S i Gadstrup søger vi leverandører af:

Planke- & stavkævler i bøg.
Finérkævler i bøg, eg, ask, ær.

DALHOFF LARSEN & HORNEMAN A/S

4521 Gadstrup

Råtræindkøb - telf. (03) 39 02 66

DLH handler med træ fra hele verden - har hovedkontor i Glostrup, salgskontor i Århus samt en gros centrallagre i Hedensted og Gadstrup - er endvidere moderfirma for flere datterselskaber, bl. a. Nordisk Trælast & Hårdtræ Co. (egne afdelinger i Afrika). Nordisk Sav- & Finérværk A/S i Gadstrup og Langebæk Savværk A/S - DLH-gruppen beskæftiger ialt 525 medarbejdere.

Skovplanter - haveplanter

alle arter

Vi sender Dem gerne
prisliste og tilbud.

Hulkærhus planteskole

Telefon (06) 87 03 33 - Ans By

Alle kulturer er underkastet danske Planteskoleers Sundhedskontrol og Herkomstkontrol.

Diana Skovtjære

SKOVTJÆRE 433
SKOVTJÆRE 123
MUSETJÆRE
ARBINOL
NATRIUMNITRIT
SPECIALMONTEREDE
GLORIA-SPRØJTER

Skovrider Tage Hansen
4840 Nr. Alslev . Tlf. (03) 83 44 96

Skovmaskiner Langaa aps præsenterer

FMV kraner

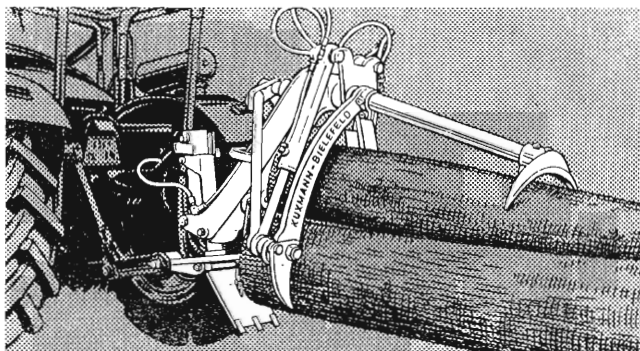
model 2000 - 2500 og 3500
med rækkevidde 4.0 - 4.9 og 5.2 m.
Meget konkurrencedygtige priser,
landsdækkende service,
omgående levering af reservedele
og hurtig levering af kraner og
udstyr.

Montage efter ønske, f. eks.:



Med „lynkoblingsramme” fast under traktoren, kan kran og stativ på- og afmonteres på 10 min. Stativet giver plads for manøvre-
enhed og spil.

Tagmontage på bro udenom fører-
huset. Til visse traktorer leveres
fabriksfremstillede broer, klar til
fastspænding på traktor.



Med de hydrauliske KUXMANN
udslæbningssakse model II og III
klarer traktorføreren alle udslæb-
ningsoperationer direkte fra
førersædet.

VORE MASKINER KAN LEASES!

Skovmaskiner Langaa aps

8870 Langå - tlf. (06) 46 13 12

Et godt træ har sin værdi...



HAFNIA - HAAND I HAAND

Holmens Kanal 22 · 1060 København K
Tlf. (01) 13 14 15

Fra Dansk Skovforening:

Dansk Skovforening har pr. 1.-11. 74 ansat regnskabschef *Eigil Bloch Svenningsen* som leder af foreningens bogholderi. Eigil Bloch Svenningsen er merconom i regnskabsvæsen og har flere års erfaring indenfor regnskabsvæsen og bogholderi.

Beskæftigelsesforanstaltninger indenfor privatskovbruget

Dansk Skovforening har ved skriftlig henvendelse til Arbejdsministeriet gjort opmærksom på, at der i privatskovbruget kan skaffes beskæftigelse for måske 2-3000 arbejdsløse, såfremt der iværksættes beskæftigelsesforanstaltninger.

Beskæftigelsesforanstaltninger kan iværksættes i henhold til Arbejdsministeriets cirkulære af 29. juni 1971, »Cirkulære angående det i lov om arbejdsformidling og arbejdsløshedsforsikring m.v. indeholdte afsnit om særlige foranstaltninger til beskæftigelse af arbejdsløse«.

Arbejde der i henhold til dette cirkulære udføres i private erhvervsvirksomheder aflønnes med den overenskomstmæssige timeløn. Staten afholder 80 %, og erhvervsvirksomheden afholder de resterende 20 %. Da arbejdsløshedsunderstøttelsen udgør 90 % af timelønnen, vil en iværksættelse af beskæftigelsesforanstaltninger betyde en besparelse for statskassen, men endnu vigtigere er naturligvis det menneskelige aspekt ved at åbne mulighed for beskæftigelse af arbejdsløse ved meningsfulde opgaver.

Af arbejdsopgaver har vi nævnt: oprensning af grøfter, udtynding i unge bevoksninger samt andre skovdyrkningsmæssige foranstaltninger, og endelig etableringen af forskellige faciliteter, der vil være til gavn for det skovbesøgende publikum.

Såfremt Arbejdsministeriet går ind for vort forslag, vil foreningens medlemmer blive orienteret.

Personalia:

Skovrider og godsforvalter *L. Tønning* har den 17. december været ansat ved Rye Nørskov Gods i 50 år.

Skovrider *H. V. Buhl*, Randers er afgået ved døden den 21. oktober d.å. i en alder af 75 år. Skovrider Buhl var fra 1925 indtil han fratrådte p.g.a. alder, skovrider for Småskovforeningen for Randers og Viborg Amter.

SKOVEN

Månedsskrift udgivet af
DANSK SKOVFORENING
Vester Voldgade 86
1552 København V
Telf.: (01) 12 21 66*
Postgirokonto:1964

Redaktionsudvalg:

Hofjærgermester
I. Estrup
(formand)
Statsskovrider
Vagn Johansen
Kst. statsskovrider
Steffen Jørgensen
Skovrider
Aa. Marcus Pedersen
Skovrider
Ole Fog

Ansvarshavende redaktør:

Forstkandidat
Mikal Herløw
Dansk Skovforening

Annoncetegning:

Redaktør P. Hauberg
Dansk Skovforening

Abonnement:

Tegnes hos
Dansk Skovforening
Koster for 1974
kr. 65,- (incl. moms)
Medlemmer af Dansk Skovforening modtager et eksp. af Skoven og Dansk Skovforenings Tidsskrift vederlagsfrit.

Stof til SKOVEN's december nummer må indsendes inden 1. december.

Forsiden:



Travlhed med pyntegrønt i de danske skove.

Tryk:
Juelsminde Bogtryk
Telf.: (05) 69 30 94

NOVEMBER 1974

Høje træpriser?

De senere år har som bekendt budt på voldsomme stigninger på træpriserne – noget, man ikke har været vant til. Der er ikke tvivl om, at disse stigninger har lettet tilværelsen for mange skovejere (og distriktsbestyrere). Men hvordan er det egentlig gået, hvis man sammenligner med priserne i butikkerne?

Vi har her set på priserne på to velkendte skovprodukter, nemlig tømmer med middeldiameter 21-25 cm klasse B vest for Storebælt og kemibrænde af løvtræ. Priserne gennem årene er for nåletræet hentet fra de vejledende prislister, for kemibrænde er priserne venligst opgivet af A/S Junckers Savværk. Vi har korrigeret for inflationen ved hjælp af *Forbrugerprisindekset*, som jo er et udtryk for priserne på de ting, man også som skovejere er nødt til at købe i butikkerne.

Som basisår er valgt 1964. Det er for det første meget passende med en 10-årig periode. Desuden startede Juncker's celluloseproduktion og seneste udgave af forbrugerindekset

netop i 1964. I øvrigt skal det bemærkes, at tømmerpriserne var relativt lave i 1964, sammenholdt med årene før og efter.

Resultatet er, at den købekraft, som en skovejere modtager – brutto – ved salg af 1 m³ tømmer, i dag er på samme niveau som i 1964 – hvor prisen var lav. – Den indeksregulerede salgspris for kemibrænde af løvtræ er steget, men det skal måske ses i sammenhæng med en lav basispris i det år, produktionen startede. – Og endelig skal man huske, at den almindelige indkomstudvikling har været langt stærkere end stigningen i forbrugerpriserne.

Denne tendens kan i øvrigt genfindes for en lang række andre råvarer.

Niels Heding og Tom Nielsen.

P.S. Der kan rejses en hoben indvendinger mod denne opgørelse – den skal kun betragtes som en strømpil ved vurderingen af prisudviklingen. Til gengæld er den baseret på helt aktuelle tal.

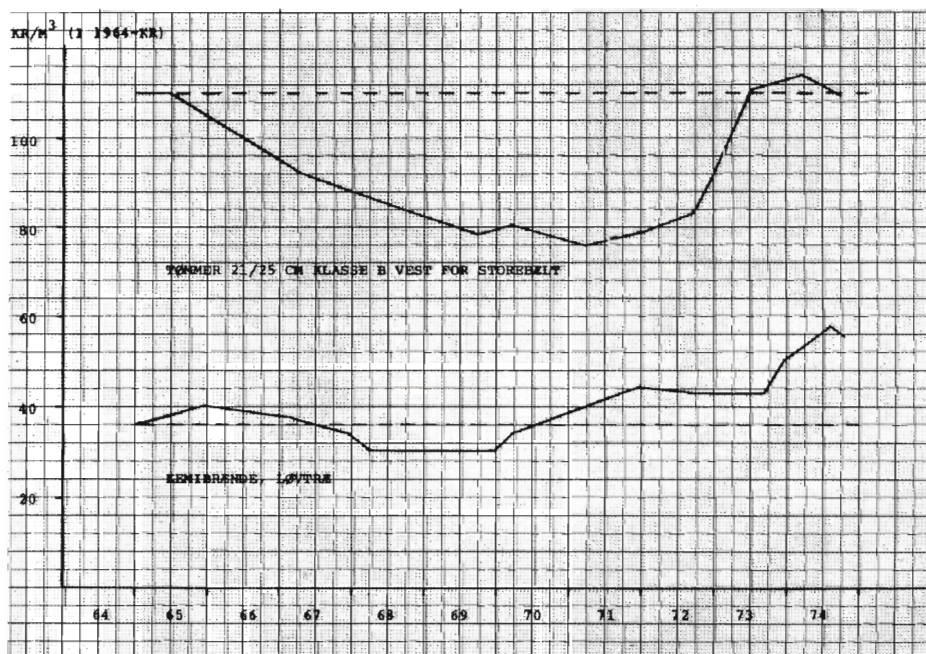


Fig. 1. Salgsprisen i 1964-kroner for to velkendte skovprodukter. Ved korrigeringen for inflationen er anvendt forbrugerprisindekset. Se i øvrigt teksten.

En rekreationsskov i Frankrig

Af lektor, lic. agro. FINN HELLES, Skovbrugsinstituttet.

På en studietur i september 1974 til de store skove af *Pinus maritima* i regionen Aquitaine i SV Frankrig, kendt under navnet Les Landes de Gascogne, besøgte jeg en rekreationsskov, som m.h.t. intensiv og alsidig udnyttelse næppe har sin lige.

Rekreationsskov

Skoven – eller anlægget – hedder »Base Départementale de Sports et de Loisirs de Bombannes«. Den ligger 60 km NV for Bordeaux på et bælte mellem Atlanterhavet og søen Lac d'Hourtin-Carcans (54 km²). Området er øde – en næsten sammenhængende skov af *P. maritima*, kun hist og her en lille landsby eller en gård med nogle små marker.

»Basen« udgør 200 ha af statsskoven Forêt de Carcans, som departementet Gironde har lejet for 30 år. Den blev åbnet i 1971 efter omfattende investeringer i publikumsfaciliteter, (det var ikke muligt at få oplysninger om investeringsomkostningerne eller om basens økonomi i øvrigt).

Der var et stort behov for bedre rekreative muligheder i området, for dels er skovene ensartede og lidt indbydende, og dels er de så sårbare overfor slid og brand, at det er nødvendigt at lægge stærke bånd på publikums udfoldelser.

Hvis rekreative mulighederne skulle

forbedres væsentligt, var man tvunget til at samle publikum på et begrænset areal, hvor man så kunne gøre faciliteterne gode og varierede. At netop dette sted blev valgt, skyldes dels den rimelige afstand fra Bordeaux (det er en svaghed, at ingen kollektive trafikmidler fører derud), dels at bevoksningsforholdene var relativt gunstige, dels at søen gav mulighed for sejlsport og badning, men også, at der allerede fandtes befæstede veje, el-ledning og drikkevand (Esso havde søgt efter olie på stedet).

Base de Bombannes

Anlæggelse af »baser« er et led i fransk friluftspolitik. Det er tanken at etablere baser spredt over hele landet, og derfor må det ses som et udslag af kombinationen behov/nødvendighed/mulighed, at Bombannes blev den første – og hidtil eneste. En friluftsbasis defineres som „et kompleks, hvor der i et naturmiljø i nærheden af befolkningscentre er samlet de faciliteter, som er nødvendige for at fremme sportsudøvelse og friluftsliv med sigte på afslapning og rensning af lungerne“. Klientellet skal være såvel enkeltpersoner som familier, skoleklasser og universitetsstuderende – en base har altså også pædagogiske og studiemæssige formål.

Base de Bombannes er åben hele året, men visse faciliteter er kun til disposition i højsæsonen, d.v.s. juli-august. Indkørslen er lukket mellem kl. 22 og 8, og gæster, som ankommer i dette tidsrum, installeres på ventepladser uden for basen.

Foryngelse

Af skitsen i fig. 1 fremgår de væsentligste faciliteter og deres indbyrdes beliggenhed. Ved vurderingen af dem og af basen som helhed skal man forestille sig, at praktisk talt hele arealet er dækket af en sluttet skov af *P. maritima* på 40-70 år; nogle af de fig. figurer kan give et indtryk af skovbilledet. Skov af denne karakter ville normalt blive forynget ved 60-80 år med renafdrifter på 1-5 ha. En sådan behandling kan ikke praktiseres på basen, men man har kun vage forestillinger om, hvordan der i stedet skal gås frem. Bevoksningerne kan ikke holdes længere end til ca. 80 år – ved højere alder bliver de så åbne,



Fig. 2. Teltpladsen Coben.

at basens karakter af skov ville gå tabt. Renafdrift med påfølgende jordbearbejdning og såning er den eneste mulige foryngelsesform. Afdriftsarealerne må næppe overstige 1 ha, og det kan volde problemer p.g.a. aldersklassefordelingen.

Camping

Basen har 5 P-pladser. De er på en nær placeret ved en hovedvej, der i en afstand af 100-300 m følger basens grænse mod den omgivende skov. De ligger iøvrigt sådan, at de hver for sig virker isolerede. Bilkørsel må kun foregå på hovedvejen, og p.g.a. vejens beliggenhed og arealets størrelse er trafikken ikke til gene. P-afgiften – 5 F pr. dag – betales ved indkørslen ligesom andre afgifter. Basen har 2 områder beregnet for campingvogne. Der er plads til ialt 110 vogne, som anbringes i grupper på fire på befæstede pladser, hvis indbyrdes afstand er ca. 20 m. Hver gruppe har sin el-installation. I højsæsonen er prisen 19 F pr. vogn pr. nat. Omkring 50 vognejerere stationerer campingvognen her udenfor sæsonen til en pris af 2,50 F pr. nat.

Der er to teltpladser, udformet som små „landsbyer“: Coben og Truc Blanc. De rummer tilsammen 250 telte. Prisen er i højsæsonen 13 F pr. nat for telt + bil (på P-plads). Telt-ejeren får anvist et kvarter, d.v.s. et areal, hvis grænse er afmærket ved en ring af en bestemt farve på træerne; inden for dette kvarter kan han selv vælge, hvor han vil slå teltet op. Camping- og teltpladserne er forsynet med sanitære installationer: toiletter, vaskerum med kumme og douche – både varmt og koldt vand. Bygningerne er af sortbejdet træ og meget

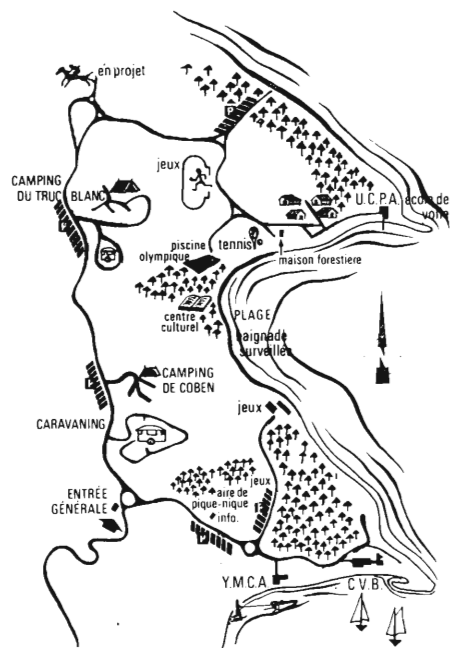


Fig. 1. Base de Bombannes.



Fig. 3. Legepladsen.

diskrete. Mod betaling står der vaske-maskiner til disposition.

Ved hovedvejen ligger midt mellem Coben og Truc Blanc et center, hvor der i højsæsonen sælges madvarer og andre daglige fornødenheder.

De to sydligste P-pladser er primært beregnet for endagsgæster. I nærheden ligger et picnic-område (plads til 1.000 mennesker) med borde og bænke samt en legeplads.

Også den nordligste P-plads er beregnet for endagsgæster. I dens nærhed ligger baner til boldspil samt 10 tennisbaner - tennis koster 9 F pr. time excl. P-afgift.

Badning

Søens bund er løs og dybden uberegnelig. Derfor må der kun bades fra et bestemt stykke af bredden; af sikkerhedshensyn er der opsat trådhegn i søen, og der er livredder-vagt. Der findes imidlertid to store svømmebassiner - eet for børn og eet for voksne - med badekabiner; vandet kan opvarmes. Pris 3 F for voksne og 1,50 F for børn.



Fig. 4. Kulturcentret.

Kulturcenter

Basens knudepunkt er „kulturcentret”. Det består af tre store, sammenhængende telte, hvorunder der ligger træbygninger af et noget særpræget design. Centrets æstetik er diskutabel, men på min fjerde runde i området måtte jeg indrømme, at den abstrakte arkitektur var velvalgt. Centret rummer bibliotek, biograf, opholds- og legerum, hobbyværksteder og foredragssal.



Fig. 5. Amfiteatret. I forgrunden basens direktør M. Gasnier.

Bag kulturcentret ligger et amfiteater med plads til 700 mennesker. Her opføres i sæsonen mange gode skuespil, ja, endog opera - akustikken påstås at være god.

Retablering af bundvegetation

De mange aktivitetsmuligheder medfører en livlig færdsel tilfods på arealet. Bundvegetationen består navnlig af mosser, og den bliver ofte slidt ned, selv om der er talrige stier. Hvor det sker, lægger man tynde måtter af lyngris ud, indtil vegetationen er retableret.



Fig. 6. Retablering af nedslidt bundvegetation.

Af basens øvrige faciliteter skal endelig nævnes en sejlsportsskole og en bådeklub.

Udnyttelse

Basen udnyttes hele året. I højsæsonen består klientellet især af udlændinge og folk fra andre egne af Frankrig, der tilbringer op til 1 måned her. I for- og eftersæsonen er gæsterne navnlig folk fra regionen, mest week-end gæster fra Bordeaux. Udenfor sæsonen kommer især skole- og børnehaveklasser og personer på kurser af forskellig art, f. eks. kursus i orienteringsløb.

Desværre fandt mit besøg ikke sted i højsæsonen, så det er svært at sige, om der kan være trængsel på basen. Men jeg tror det ikke, for besøget reguleres efter faciliteternes kapacitet. Det var ikke muligt at få tal for besøgets omfang, men mit skøn på maksimalt 2.000 gæster ad gangen blev anset for rimeligt.

Er det nu en god idé at samle så mange aktiviteter på eet sted? Svaret afhænger af mange ting, men naturligvis først og fremmest af, om målet nås: at få mange mennesker til at udøve friluftsliv. Antallet af gæster er så stort, at i hvert fald basens direktør ikke er i tvivl om, at den er en succes. Det lader til, at folk synes om et anlæg af denne art. Og hvor utroligt det end måtte lyde, er basens karakter af skovmiljø ikke gået tabt. Skal vi have sådanne friluftsbaser i Danmark? - Jeg synes, at man bør overveje det.

Elmia 75

Fagmessen Elmia har allerede nu oplyst, hvad der skal foregå på messen i Jönköping i 1975:

I dagene 5.-11. juni afholdes en ledende fagmesse for skovbrug i Skandinavien, der skal vise den seneste udvikling indenfor skovbruget. Savværksafdelingen udvides, og der bliver et internationalt konferenceprogram over højaktuelle emner. - Endvidere omfatter messen et internationalt savværkssymposium, og der arrangeres flere skov-ekskursioner med tekniske og videnskabelige emner.

De forstlige hovedemner på udstillingen er følgende: Bestandsanlægning og bestandspleje, Skovopmåling, Skovgrøfter og Skov-bilveje, Arbejderbeskyttelse, Hugst, Transport i skov og på landevej, Savværk og savværksdrift, Træ og træbeskyttelse, Skovbrugets biprodukter.

Hovedtemaet på skov-konferencerne er: Mangel på råvare, som er det alvorlige perspektiv, som hele den industrialiserede verden snart stilles overfor. Hvorledes skal man råde bod på det?

Der afholdes i nærheden af Jönköping 2 hugsttekniske demonstrationer. Den ene med henblik på avanceret hugst og transport-teknik ved tyndingshugst og sluthugst; den anden med maskiner og teknisk udstyr for det mindre og middelstore skovbrug. PH

ØK ekspanderer

ØK indleder nu en stærk ekspansion af selskabets træinteresser i alle fem verdensdele.

ØK overtager det amerikanske træfirma Hampton Hardwood i staten Virginia. Firmaet leverer materialer og komponenter til bygge- og møbelindustrien, og ØK regner med at fordoble dets produktion til 30.000 m³ om året. ØK har i forvejen store interesser i USA. Hampton importerer træ fra Amazon-området i Brasilien, hvor ØK i løbet af de sidste år har erhvervet en større træindustri, Madesa. Også denne træindustri skal nu udvides.

Samtidig forbereder ØK en udvidelse af sine træaktiviteter i Vestafrika. Kompagniet regner med at investere 20 - 25 mill. kr. ved overtagelse af yderligere træindustri. Også i Malaysia og i Australien udvider ØK i disse år sine træindustrielle interesser betydeligt, og det samme gælder Canada, hvor ØK bl.a. sammen med canadiske partnere råder over 1/2 million ha skov samt savværker m.v.

ØK's trævirksomhed er således spredt over fem verdensdele, og overalt foretages i disse år udvidelser og modernisering. Det samlede investeringsløb anslås til over 100 mill. kr. PH



Vildsvin i Skåne

Vildsvinet tilhører den oprindelige skandinaviske fauna. Fossile fund har godtgjort, at arten er forekommet i Sverige så højt mod nord som i Uppland og endog nået ind i det sydlige Norge.

Men allerede i bronzealderen startede udryddelsen af dem i Sverige, således at der kun var vildsvin tilbage på enkelte lokaliteter, bl. a. Öland frem til 1600-tallet.

Sporene skræmmer

Siden da er der gjort talrige forsøg med udsætning af vildsvin, bl. a. i Skåne, hvor man i 1940'erne udsatte vildsvin på Borrestad. Disse svin brød ud af deres indhegning og levede temmeligt længe, som det de var - vilde svin. De forvoldte imidlertid store skader på de omliggende agre og bedækkede bøndernes tamsvin, så man besluttede at udrydde dyrene.

Arne Schmitz skriver i Svensk Natur nr. 5, 1974, at det tog ikke mindre end tre vinter måneder for 22 jægere at nedlægge de 29 bæster.

Dette jagteventyr kostede dengang ikke mindre end godt 35.000 svenske kroner. Sporene efter denne episode har skræmt adskillige fra at forsøge igen.

Vildsvin igen

Direktøren for Tetra-pak (fabrikken der laver de fleste af vore mælkekartoner) godsejer *Gad Rausing* har for nogle år siden genindført vildsvin til Skåne. På sit gods Simontorp uden for Lund har han indhegnet et ca. 200 ha stort areal, hvor svinene er udsat. Idag er bestanden på ca. 120 dyr.

Hegn og vildsvin

På Simontorp har man sat et meget højt hegn, der ligeledes er gravet ned i jorden. Langs indersiden af hegnet har man også sat to strømførende tråde i en passende højde over jorden.

Svinene har så stor respekt for disse tråde, at de holder sig i passende afstand fra hegnet.

På godset mener man, at man af hensyn til vildsvinene kunne have sparet det høje hegn, men det er også først og fremmest sat for at holde det udsatte hjortevildt inde i hegningerne.

Hvorfor vildsvin

Godsejer Rausing har flere grunde til, at han holder vildsvin.

Først og fremmest er der de økono-

miske årsager, som her kort skal rid- ses op.

Man vil gerne forbedre skovens økono- mi, hvorfor vildsvinene skulle give en ekstra indtægt. På Simontorp reg- ner man med at afskyde et vildsvin pr. 5 ha om året. Svinene har en gennem- snitlig slagteværdi på 950 sv. kr.

Vinterfodringen har i den forløbne vinter været meget billig, idet man i de 4 vinter måneder har udlagt 1 kg kartofler til 15 øre/kg pr. dyr pr. dag, d.v.s. 18 kr. pr. år.

Hertil kommer udgiften til hegn, til- syn, anskaffelse af nye dyr (der ikke behøver at være nogen udgift, når man først har en bestand, da de yng- ler frit i Skåne) m.m.

Rundt regnet er nettoudbyttet 500 kr. pr. dyr, hvilket giver en ekstra for- tjeneste på 100 kr./ha. For at illu- strere den gode økonomi på vildsvin, opstiller G. Rausing følgende lille regnestykke:

Det koster idag ca. 1.000 kr./ha at plante skov. Regner man med en om- driftstid på 75 år, hvad man gør i Mellemsverige (noget lavere i Syd- sverige) og 8 % i rente, vil værdien af plantningen ved omdriftens slut- ning være 321.204 kr.

Vildsvin vil med en årlig indtægt på 100 kr. i 75 år og 8 % i rente og rentes rente give 432.219 kr.

Man får altså dækket sine plantnings- omkostninger.

I dette regnestykke er indtægter ved jagt på svinene holdt uden for.

Et andet argument for vildsvinehol- det er, at man har erfaringer for, at bøg og eg ikke forynger sig så let, da løvdækket er så hårdt, at olden ikke kan trænge igennem.

Bøgen havde i tidligere tider let ved at forynge sig, hvor man havde svin på olden. Svin, der ganske vist åd de fleste frø, men som ved deres syste- matiske roden i jorden skabte en re- lativt ensartet opvækst.

På Simontorp kan man i dag se, hvordan vildsvinene sørger for en ri- melig selvforryngelse af bøg og eg. Lunds universitet ved zoologen *T. Askaner* er meget interesseret i eks- perimentet og følger det nøje.

Domänverket og vildsvin

Også Domänverket interesserer sig for vildsvin, idet man i sommerens løb vil udsætte vildsvin (og kronhjor- te) i 3 indhegninger, 2 små og 1 stor, på ialt ca. 200 ha i Kronoparken Agusa og Bertilstorp under södra Skånes Revir. Bitrådene jägmästare *K. A. Petterson* forklarer, at man vil undersøge svinenes indvirken på de forskellige naturtyper. Der er tale om bøgeskov, enekrat, ellekær, efterladte græsningsarealer.

Vildtbiologer fra Lund og Skogshög- skolan har, inden svinene bliver sat

ud, undersøgt området, og de vil i fremtiden følge udviklingen i de forskellige biotoper.

Bøgeskov og vildsvin

De svenske godser, der har store bølgebevoksninger, følger udviklingen på såvel Simontorp som på Södra Skånes Revir med stor opmærksomhed, da man ser en mulighed for på en billig måde at løse bøgens selvforryngelse. Problemet er blevet højaktuelt efter vedtagelsen af bøgeskovsloven, der i korthed bestemmer, at der i fremtiden skal gro bøg, hvor der idag vokser bøgeskov.

Det er dog ikke alle steder, der egner sig til vildsvin, idet der bl.a. for svinene skal være adgang til frisk, fersk vand.

Publikum og vildsvin

På Södra Skånes Revir er det sidst, men ikke mindst meningen, at vildsvineparkerne skal blive turistattraktioner.

Man vil etablere forskellige udsigtspunkter, hvorfra de skånske søndagsbilister kan betragte dyrene. Der går også en del småveje igennem og tæt op til vildsvinereviret. Der vil her blive en begrænset adgang for biler, og som en sikkerhedsforanstaltning må man kun fjerne sig nogle få meter fra bilerne.

Allerede nu mærker man på Simontorp en stor tilstrømning af turister, der vil ud at se på bæsterne (en erfaring, man også har gjort i Tyskland), hvilket ikke har voldt problemer, trods det at enkelte mener, at allamannsretten på disse arealer er sat ud af spillet.

Historiebøgerne er fyldt med beretninger om vildsvins farlighed, og mange billeder viser angribende vildsvin med store hugtænder og fråde om trynen.

Dette med farlighed passer nu ikke helt. Vildsvin er kun farlige og angrebslystne, når de er sårede, eller når de og deres grise føler sig truede. Vildsvin er ikke mere farlige end f. eks. Dyrehavens kronvildt og tåler derfor godt publikums færden i skoven.

Vildsvin er egentlig hyggelige dyr, mener jägmästare Petterson, men de er overordentlige vagtsomme, hurtige og sky, hvorfor de kan være svære at få øje på ude i terrænet.

Til slut skal der til interesserede danske skovejere formidles en invitation fra godsejer Gad Rausing til ved en ekskursion at besøge Simontorp, for der at bese forholdene.

Interesserede kan henvende sig til Dansk Skovforenings sekretariat.

mh

Oldensvin

På Häckeberga, i nærheden af Genarp, Sverige foretager godsejer *Rurik Tham* i samarbejde med Skogvårdsstyrelsen og länsstyrelsen sammenlignende forsøg med forskellige metoder til at bearbejde jorden før forryngelse. På den arbejde jorden før forryngelse. Nogle steder køres jordbearbejdende maskiner på kryds og tværs i ældre skov for at gøre jordbunden egnet til forryngelse. - Andre steder strejfer unge tamsvin rundt i store indhegninger, og de trives og udvikles på en helt anden måde end i »svinefabrikerne«.

PH

Rettelse

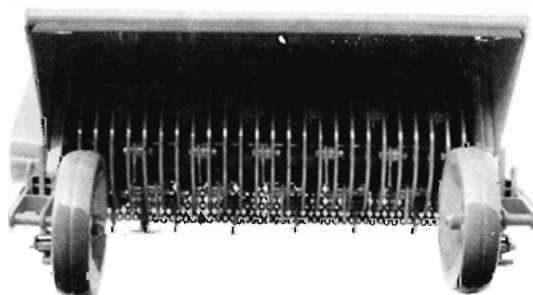
I SKOVEN nr. 10 side 214, 3. spalte i ekskursionsreferatet fra *Sydøstjysk Småskovsforening* er fejlagtigt anført at „langt den største del af foreningens indtægter går til dækning af konsulenten og hans skovfogeders lønninger, kørsel, pension og efteruddannelse. Staten yder 70 % tilskud til dækning af disse udgifter, forudsat at småskovsforeningerne kan udbetale de andre 30 %”.

Staten yder *ikke* tilskud til skovfogedernes lønninger, men kun bidrag til konsulentens konsultative arbejde med maksimalt 70 % af overenskomstlønningen, forudsat at småskovsforeningen kan betale de resterende 30 %.

Endvidere er der sket den beklagelige fejl, at i figur 1 er *overskrifterne* i kolonne 4 og kolonne 5 byttet om.

mh

UGERLØSE GRENKNUSER



**baner
vej i
skoven**

Den robuste UGERLØSE grenknuser rydder og knuser underskov, kvas og granris. Den er velegnet til udtynding, rydning af skovveje og spor samt rabatter o.l. Forlang specialbrochure, tilbud og demonstration.

UGERLØSE MASKINFABRIK

4350 UGERLØSE . TLF. (03) 48 80 26

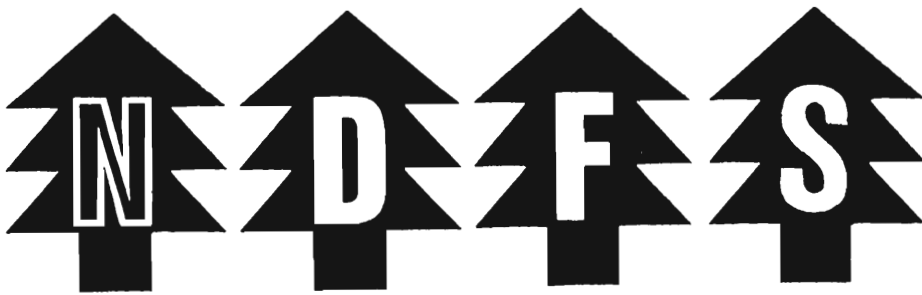
Kjulerupvognen

SKOVENTREPRENØRVOGNE to-hjulede, fremstilles til 2,6 m, 3 × 1 m og 5,4 m træ, er monteret med CRANAB KRAN SK 2000 eller SK 2500 og hydr. støtteben. Kan også leveres uden kran

KJULERUP MASKINFORRETNING

v/MOGENS DAMLUND

Tlf. (03) 67 02 27 . 67 02 77 - Ringstedvej 645 - 400 Ringsted



Skov for fremtiden

Dette var temaet for Skovkongressens ekskursion nr. 9 i det mellemste Sverige.

Af skovrider H. KELP, Hedeselskabet.

Ekskursionens vært var Stora Kopparberg, der er et af Sveriges største industri- og skovselskaber.

Stora Kopparberg ejer i dag 420.000 ha. produktivt skovareal beliggende i Mellemsverige fra den norske grænse langs Dalelven til den Botniske Bugt. Skovene ligger med halvdelen i højden 200-400 m over havet. En fjerdedel ligger under 200 m og en fjerdedel ligger over 400 m.

Vedforrådet er på 104 m³ pr. ha. Fordeling til træarter: skovfyr 53 %, rødgran 40 %, birk 6 % og andet 1 %. Den årlige tilvækst er beregnet til 1,55 millioner m³ eller 3,7 m³ pr. ha. Den årlige hugst er i perioden 1971-80 ansat til 1,6 million m³.

Fra egne skove kommer ca. 45 % af træindustriernes forbrug af råtræ, resten ca. 2 millioner m³ købes.

Langtidg planlægning

På grundlag af vedmassetakstationen i 1970 har man udarbejdet driftsplan for perioden 1971-80 og derudover en prognose for tiden helt til 2050. Ved beregningerne er taget hensyn til produktionsfremmende faktorer såsom træforædling og gødskning.

Frøplantager

Ekskursionens første punkt i marken var en frøplantage af skovfyr, den er på 10 ha, anlagt i 1954-60 og opbygget af 40 kloner.

Selskabet ejer eller er parthaver i 6 frøplantager, 3 med skovfyr, 2 med rødgran og 1 med contortafyr. Hensigten er, at man vil producere sit eget forbrug af skovfrø fra udvalgte plustræer og krydsninger derimellem. Doktor *Gustav Hadders* fra »Institutet för skogsförbättring« holdt i frøplantagen et foredrag om „Effekter ved praktisk växtförädling“.

Selv om forsøgene var unge, viser undersøgelser over afkommet af det kontrollerede frø en betydelig overlegenhed i vækstenergi over for afkom af almindeligt brugsfrø.

De mellemsvenske frøplantagers produktion af skovfyrfrø, der står til skovbrugets disposition, steg fra 200 kg i 1970 til 800 kg i 1973.

Man kunne undre sig over, at selskabet anlagde frøplantage med contortafyr, men forklaringen er den, at aldersklassedelingen i skovarealerne er noget ujævn. Der er betydelige arealer med ungskov under 20 år, meget store arealer med ældre skov over 60 år, hvorimod aldersklasserne 21-40 og 41-60 er småt repræsenteret. Man håber ved indførelse af gode contortafyr at kunne forøge produktionen noget i disse aldersklasser og derved hindre nedgang i leverancerne til selskabets træindustrier.

Plantning med paperpots

Fra frøplantagen kørtes til planteskolen i Sør Amsberg.

Her præsenteredes man for storproduktion af planter. Siden 1970 produceres udelukkende i paperpots med en diameter på 3,8 cm og højde 7,5 cm. Disse indsættes i plasticrammer, der på et transportbånd påfyldes en firdelt tørvejord, og i den anden ende af transportbåndet sker såning maskinelt. Rammerne med paperpots transporteres pr. traktor videre til store plasticvæksthuse, og her anbringes de tæt på jorden. Vanding foretages automatisk og med gødning tilsat vandet.

Drivningen følger et bestemt mønster, så der altid findes færdige planter i planteperioderne 1. maj-1. juli og 1. august til 1. oktober.

Det tager 3-4 måneder at fremdrive

en plante. Planterne til forårsbrug fremstilles sommeren før og de overvintrer i huset. Der fremstilles nu ca. 20 millioner planter om året.

Ekskursionsdeltagerne blev straks derefter præsenteret for en stor renafdrikt, hvor der blev udført plantearbejde.

Efter skovning og fjernelse af træet, der alt udføres maskinelt, fandt en oprydning sted med store maskiner, der spreder kvaset og samtidig udfører et jordarbejde, der svarer til hakkede huller med afstand 2x2 m.

Planterne bringes i lastbil med specielle stativer til kulturarealet, hvor de med traktor fordeles over arealet, fra de små depoter bærer hver plantetør 80 stk. planter ad gangen i en særlig beholder over hoften, plantningsarbejdet udføres med et plantningsrør, der muliggør plantning i opret stilling.

På det pågældende areal plantedes skovfyr og i lavninger rødgran.

Vi fik set et naboareal med 3 år gamle planter; de var nu alle så store, at de ikke længere kunne kvæles af græs og anden vegetation.

Der plantes op til 2200 stk. pr. na, højeste antal ved høj bonitet. Der arbejdes med meget store renafdrikt; der blev forevist arealer fra 70 ha til over 200 ha.

Det er forunderligt for en dansk skovbruger at se disse store arealer blive tilplantet med 5 cm høje planter og samtidig få at vide, at kulturerne lykkes med en tabsprocent fra 5 til 20 under ugunstige forhold.

De store renafdrikt er stærkt fremme i den svenske miljødebat, og skovbruget gør en del for at sløre billedet noget. Langs søer og omkring bebyggelser lader man bæltet af den gamle skov blive forynget på mere traditionel vis, og man efterlader her en bestand af frøtræer. Men ca. 90% af arealet bliver i dag tilplantet med paperpotplanter.

Hugst

På ekskursionens anden dag var første punkt „Røjning“ eller udrensning. På et areal, hvor man for nylig havde foretaget udrensning, holdt docent *Björn Hägglund*, fra forskningsstiftelsen Skogsarbeten, foredrag over udrensningens udførelse og betydning. Udrensningen har mange formål: at regulere træartsblandingen, at udvælge de bedste individer for fremtiden og dermed øge diametertilvæksten, og ved tyndingen at stabilisere bevoksningerne mod storm- og snestryksskader.

Man benytter forskellige metoder; mest anvendt i dag er den motormannede, der giver selektiv tynding, men man vil dog mere og mere gå over til

stribet tynding med maskiner i fremtiden. Man kan også kombinere stribet og selektiv tynding.

Af hensyn til faren for insektangreb - her i første række marvboreren - er det kun i kortere tid af året, denne tynding kan foretages, med mindre træerne destrueres og fjernes fra arealet. Når konjunkturerne er gode og afsætning af grønflis er mulig, kan dette billiggøre tyndingen.

Udrensningen foretages i 15-20 års alderen, og stamtallet reduceres til 1500-2000 stk. pr. ha.

Efter udrensning får bevoksningerne lov at stå urørt til 35-40 års alderen, hvor man foretager en hugst - den eneste inden bevoksningen renafrives - herved reduceres stamtallet til ca. 900 stk. pr. ha. For lave boniteter, der først renafrives omkring de 100 år, sker gennemhugning først ved ca. 60 år.

Ved denne stærke hugst skabes der muligheder for en yderligere diameterudvikling på de bedste stammer, og samtidig sætter man ind med et gødskningsprogram, hvorefter der gødes med kvælstofgødning hvert 6 år til bevoksningen skal forynges.

Det gennemhugningsareal, som ekskursionsdeltagerne blev præsenteret for, blev hugget dels efter stiksporsystemet og dels efter Radio Tir-systemet.

Docent Bjørn Hægglund redegjorde for hugstens betydning for vedproduktionen, og de to hugstsystemers produktionsøkonomiske konsekvenser blev diskuteret.

Det huggede træ bliver samlet i store terminaler, hvorfra det fordeles efter sortering til de træindustrielle virksomheder. Transporten sker for 70 % vedkommende med lastbil og for 30 % vedkommende med jernbane.

Ved de hugstberegninger, man har foretaget for fremtiden, har man udregnet, at forædlingseffekten plus gødningseffekten forøger middelproduktionen ved bonitet 4,5 m³ med over 30 %.

Gødningsforsøg

Det sidste punkt på ekskursionsprogrammet var »Næringsoptimeringsforsøket ved Stråsan«.

Forsøget er et led i en serie, der er anlagt af Skogshögskolan. De går ud på at undersøge hvilke miljøfaktorer, der virker begrænsende på skovtræernes vækst. Man ville her undersøge, hvor den biologiske grænse for skovproduktionen ligger, den grænse, der er betinget af voksestedets klima og de benyttede træers genetiske egenskaber.

Forsøget ved Stråsan er et gødningsforsøg. Professor *Carl Oluf Tamm*

foreviste forsøget og oplyste, at der i 1967 blev anlagt 48 parceller i ca. 1 m høj kultur af hovedsagelig rødgran, der bar stærkt præg af kvælstofmangel.

Der blev benyttet forskellige mængder af kvælstof, kali og fosfor og i nogle parceller kalk og kunstvanding. Forsøgsparcellerne gav overordentlig store udslag for kvælstofgødning.

Professor Tamm kom i sit foredrag ind på spørgsmålet om nitratinholdet i jorden, og han oplyste, at man regelmæssigt undersøgte nitratinholdet i et mindre vandløb lidt nedenfor forsøgsarealet, der var beliggende på en skråning.

De jordbiologiske undersøgelser tyder på, at kun de allerstørste kvælstofdoceringer har givet anledning til, at skovbunden er blevet nitraterproducerende, og han mente, at det borttransporterede nitrat i det væsentlige kom fra gødningsmidlet ammoniumnitrat.

Spørgsmålet er meget aktuelt i dag, det er stærkt fremme i miljødebatten. Professor Tamm gav også oplysninger om, at man ved større renafrifter af gamle skovarealer med betydelige humuslag kan opnå en sådan nitrifikation, at grundvandet og vandløb kan blive nitratholdige.

Litteratur:

Kaukasiske tæpper

- en dansk privatsamling

I anledning af godsejer Fl. Junckers 70 års dag for nylig, har »F. Junckers Industrier A/S« udgivet en smuk lille bog: »Kaukasiske tæpper - en dansk privatsamling«.

Bogen indledes med en beretning om tæppets historie - ved *Inge Lise Jensen*. Herunder gives en meget sagkyndig og instruktiv orientering om tæppernes forskellige knyttingsformer og knytteteknik, og man får nøje oplysning om de særpræg, som findes i de 22 afbildede kaukasiske tæpper.

De kaukasiske tæpper er naturligvis gengivet i farver i bogen og de fremtræder meget smukt hver for sig. Direktør *Poul Larsen* har æren for de glimrende billeder. Gulvtæpperne lig-

ger alle på forskellige typer af Juncker-gulve - og følgende typer er vist: Eg Prima flet - Bøg Prima langstav - Ask Prima flet - Sylvaket Standard langstav - Eg select langstav - Bøg standard langstav - Bøg Flammet langstav - Sylvaket Extra Flammet langstav - Bøg Extra Flammet langstav.

PH

Danske Skovdistrikter 1974

DANSKE FORSTKANDIDATERS FORENING udsender i begyndelsen af december d.å. en ny udgave, den 11., af håndbogen *DANSKE SKOV-DISTRIKTER 1974* redigeret af skovrider *E. Tolstrup*.

Danske Skovdistrikter udkom sidste gang i 1966, og den ny udgave indeholder som sine forgængere oplysning om skove over 10 ha og den nye amtsinddeling. For de ca. 1900 skovejendomme er oplyst ejendommens areal, ejer og bestyrelsesforhold samt for de større skovejendomme tillige arealfordelingen til hovedtræarterne og vurderingen til ejendomsværdi og grundværdi ved den 15. alm. vurdering pr. 1.-4. 1973. Håndbogen indeholder desuden oplysninger om institutioner og organisationer, der har tilknytning til skovbruget, så den også her kan være til stor hjælp for skovjere og funktionærer.

Danske Skovdistrikter 1974 henvender sig i første omgang til skovejere og funktionærer, men derudover er den en uundværlig håndbog og adressebog for savværker og andre købere af træ, juletræer og pyntegrøn m.m. fra skovene samt for planteskoler og andre leverandører til skovene.

Endelig vil den være til stor nytte for de mange, der indenfor friluftorganisationer, naturfredning, militær og hjemmeførelse ønsker viden om skove eller kontakt med skovejere og skovfunktionærer.

Danske Skovdistrikter 1974 bestilles ved indsendelse af beløbet kr. 110,- på girokonto 4 26 60 99 til *DANSKE SKOV-DISTRIKTER 1974*, Hedegrænsen 38, 2600 Glostrup.

Forsythia

Et af vores specialer er at betjene dyrkere af pyntegrøn. Vi tilbyder igen i år fine planter.

E. Lund-Andersens planteskole

Vinde-Helsingø . 4281 Gørlev Sjælland . Tlf. (03) 55 91 86

Skovens betydning for ældre tiders kreaturhold

Afdøde statsgeolog *J. Iversen* kunne i sin afhandling »Landnam i Danmarks stenalder« 1941, på grundlag af pollenanalyser beskrive udviklingen i vore skove før, under og efter, at vore forfædre havde anvendt svedjebruget ved de første anlæg af et jordbrug med korndyrkning i de skove, der oprindeligt dækkede hele landet. Museumsinspektør *J. Troels-Smith* kom efter sine undersøgelser over schweiziske udgravninger ind på, at der forud for denne landnamstid havde været en tid, hvor der fandtes en landbrugskultur med kvæg, der fodredes med løvfoder.

I en beretning fra det forstlige Forsøgsvæsen har forstkandidat *Bent Jacobsen* set på disse forhold ud fra en forstlig synsvinkel: Skovens betydning for landbrugets udvikling i Danmark indtil år 1300. Dette sammen med de løvslet- eller løvengformer, man har kendt i vore nabolande helt op til dette århundrede.

Den naturlige skov, man oprindeligt havde i Danmark, var den såkaldte *atlantiske klimaskov*. Når landmanden ønskede græsning i denne, måtte man lysne i den, så der kunne komme mere græs og urter samt flere småtræer og buske, som kreaturerne kunne æde.

Hertil kom så afhugning af grene med blade, som kreaturerne kunne æde på jorden, samt høst af grene med blade til vinterfoder, hvorefter vi er kommet over i *løvengen eller græsningsskoven*.

Når træerne efterhånden gik til på grund af græsning og bidning, kom der ingen ny skov, fordi alle de små planter blev ædt af, medmindre de som i vore dages dyrehaver står midt i en tjørnegruppe. Samtidig hermed forarmedes jorden, og vi fik så *overdrevet*.

Overdrevet med tarvelige tueddannede græsser med lyng og tjørn gav kun et ringe foder i forhold til løvengen og langt mindre end vore dages flerårige kulturgræsmarker, når disse holdes vedlige med nyudlæg og gødsning. Blev der derfor for langt til de gode foderpladser, måtte bopladsen flytte og overdrevet sprang så atter over i skov. Først kom pionertræarterne: Birk, røn, el, asp, skovfyr og hassel samt ask, derefter eg og så skyggetræarterne elm, lind samt bøg, ær og avnbøg. Skoven bli-

ver efterhånden tættere, indtil man har den optimale atlantiske klimaskov igen.

Hvilke løvarter foretrækker kreaturerne?

Man har i Tyskland undersøgt, hvilke arter af løv og kviste, stude foretrækker. De spiser gerne ask, elm, ær, lind, asp og poppel, ikke så gerne hyld, avnbøg, el og eg, og helst ikke bøg og birk. - Steen Bjerke fandt i 1950'erne ved et fodringsforsøg i Skåne, at svin havde næsten samme rækkefølge for det, de ville æde.

Pollendiagrammerne

Disse viser mængden af den pollen (blomsterstøv), der er faldet i de forskellige tider (lag), og Iversen har som nævnt konstateret landnamstiden med den øgede mængde af græs- og urte-pollen, men medens Iversen har betragtet det stærke fald for pollen af elm (vedbend og mistelten), der fandt sted på dette tidspunkt, som klimabetinget, så mener Troels-Smith altså, at dette fald skyldes, at disse træarter blev reduceret som følge af husdyrbrug, løvslet eller løvengdrift.

Svedjebruget

Det var meget arbejdskrævende at fælde skoven, brænde den af og dyrke den med korn, og der gik endda kun ret få år, før jorden atter var udpint. Herefter blev den opgivet og skulle hvile en del år, før man igen kunne gentage svedjebruget. Fra Småland oplyser Linne (1751), at der skulle gå 20-30 år med skov, før man kunne komme igen. Et skøn

over produktionen viser, at løvengdriften har kunnet give et større udbytte ved en mindre indsats end agerbruget, der dog var nødvendigt for at få korn til brød og øl.

Leen kom først her til landet i vikingetiden, medens man før denne tid havde segl og løvkniv, redskaber, der ikke var velegnede til at høste hø i store mængder. B. Jacobsen slutter heraf, at den største del af vinterfoderet har været løvhø, grene og løv, således som det endnu kendes fra Balkan idag.

Bent Jacobsens afhandling uddyber de perspektiver, J. Iversen og Troels-Smith har åbnet for tolkningen af landbruget før den historiske tid her i landet og vil derfor være af interesse for dem, der interesserer sig for denne udvikling.

Til slut skal jeg blot nævne, at jeg i det norske tidsskrift »Skøgeieren« 1974/2 har fundet en artikel af *A. Vevstad*: „Oversette ressourser eller slit, som bør glemmes?“. Heri omtaler han 3 skrifter: »Fodernød og bjørg« fra 1903, hvor det var uår og dårlig høst i Norge. Heri anbefaler Hirsch, at man høster „Kjervelauv - avhogde greiner, som er bundet i kjerv og tørket i friluft“.

I 1971 kommer *J. Lunde* med »Lauv som hjelpefor«. Elm, ask og asp er bedst, men birk og el er der mest af. I Sogn kaldtes skov, der udnyttedes til løvslet for snellskog efter løvkni-ven, der kaldtes for en „snell“. En mand og 3 kvinder kan høste 400 kjerv på en 10-timers arbejdsdag. Og med en dagløn for manden på 5 kr. og kvinderne på 2 kr. bliver det et pris pr. foderenhed på 14 øre, medens foderenhed i godt hø og i havre dengang kostede 26 øre.

I 1941 udgav Landbrugsdepartementet en vejledning, der hed: »Innsamling og bruk af hjelpefor«, der foruden løvslet omtaler slæt af lav, lyng og nåle.

Har vi herhjemme rester eller minder om løvslet? *E. Tolstrup.*

**Tænk venligt
på Deres
medarbejdes
sikkerhed og
velbefindende
i kulden ...**

Lad installere en REFLEKS OLIEOVN eller REFLEKS OLIEKOMFUR – vi har modeller der passer til enhver skurvogn.

Refleks

Lørup - 5750 Ringe - Tlf. (09) 67 12 68

Traktorførerens arbejdsmiljø i skoven

Af NIELS BO JØRGENSEN, Skovteknisk Institut.

Den øgede mekanisering, der har fundet sted i dansk skovbrug, skyldes ikke mindst, at der på markedet er fremkommet et stort antal redskaber, der med universaltraktoren (landbrugstraktoren) som basismaskine, kan løse mangeartede opgaver i skoven. Denne udvikling medfører, at traktorføreren tilbringer en stadig større del af arbejdstiden på traktoren, og derved udsættes han i større grad for de påvirkninger, som opholdet her giver anledning til.

Der er endnu ikke enighed om, hvor store påvirkninger af forskellige typer, der kan tillades, uden at der er risiko for traktorførerens helbred, men det kan dog siges, at jo større og hyppigere påvirkningerne er, desto flere og alvorligere helbredsskader.

Det er muligt at foretage ændringer, således at påvirkningernes størrelse og/eller frekvens aftager. Tekniske ændringer, forbedrede arbejdsmetoder, uddannelse af traktorføreren til korrekt arbejdsteknik, og forøget anvendelse af personlig sikkerhedsudrustning er de 4 veje, der står åbne, når traktorførerens arbejdsmiljø skal forbedres.

Tekniske ændringer er et nærliggende virkemiddel, når påvirkningernes størrelse og/eller frekvens skal reduceres. Sådanne indgreb i konstruktionen foretages lettest af fabrikanten, såfremt ændringerne er en generel forbedring for alle brugergrupper. Det følger heraf, at det er lettere at forbedre forholdene for førerne på specialtraktorerne, idet disse brugergrupper er mere homogene end tilfældet er for universaltraktorens brugergruppe. Generelt kan det derfor siges, at arbejdspladsens udformning i forhold til arbejdsopgaverne er bedre på specialtraktoren end på universaltraktoren.

Tekniske ændringer kan endvidere gennemføres for den enkelte brugergruppe, enten fordi brugeren tilhører en lille gruppe med specielle krav, som ikke kan tilgodeses af traktorfabrikanten; eller fordi han har ønske om at forbedre forholdene på en ældre traktor. De tekniske ændringer, der gennemføres for den en-

kelte bruger eller for mindre brugergrupper, stiller krav til prisbillig konstruktion og enkel montering, fordi brugeren i mange tilfælde selv direkte må betale for dem.

De krav, som arbejdet i skoven stiller, medfører, at universaltraktoren befinder sig på grænsen af sit anvendelsesområde. Den må derfor beskyttes og specialudrustes på flere måder. De redskaber, som traktoren monteres med i skoven, påvirker traktoren som arbejdsplads. Traktorfabrikanten har f. eks. næppe overvejet, at hans produkt skulle monteres med kran på taget eller med klembanke, for slet ikke at tale om flihhugger eller fældeaggregat. Og selv om han har indset muligheden af disse monteringer, så er førerpladsen ikke indrettet efter det, netop fordi skovbruget tilhører den lille brugergruppe med specielle krav. Man bliver derfor formodentlig i høj grad henvist til selv eller i samarbejde med den lokale traktorforhandler at indrette traktoren, så den under de givne forhold bedst muligt tilgodeser de krav, man må stille til en arbejdsplads.

Til trods for de vanskeligheder, der er forbundet med at bruge universaltraktoren som basismaskine i skoven, er der næppe tvivl om, at vi i de kommende år vil se den her. Der vil formodentlig også blive udviklet nye redskaber, som udvider universaltraktorens anvendelsesområde. Det bliver derfor yderligere aktualiseret at studere traktorførerens arbejdsmiljø.

På denne baggrund påtænker Skovteknisk Institut at gennemføre et projekt, der vil behandle problemerne omkring traktorførerens arbejdsmiljø. Man vil i dette projekt lægge vægt på at udrede, hvilke forbedringer, der i praksis kan gennemføres i tilknytning til den eksisterende maskinpark. Der vil blive formuleret forslag til forbedringer af teknisk karakter, der med fordel kunne gennemføres af traktorfabrikanterne på de kommende modeller. Også her vil der blive lagt vægt på, at ændringerne ikke kræver for store indgreb i konstruktionen.

Skovlukning godkendt af Højesteret

Skovejer O. V. Hagemann, Sæbyholm Skov ved Nakskov, er af Højesteret blevet frifundet for overtrædelse af Naturfredningsloven.

Skovejer Hagemann tilplantede umiddelbart inden Naturfredningslovens ikrafttræden nogle arealer, bl. a. de veje, der førte ud til offentlig vej.

Almenhedens adgang iflg. Naturfredningslovens § 55 blev derved forhindret, da der iflg. denne paragraf kun er adgang til de private skove, såfremt der er direkte adgang fra offentlig vej til skovens veje.

På denne baggrund udviste skovejer O. V. Hagemann de ubudne gæster, han mødte i skoven.

Ved retten i Nakskov fik skovejer Hagemann medhold i sit synspunkt, men sagen blev appelleret til Landsretten.

Et flertal af Landsrettens dommere mente, at vejene ved tilplantningen ikke var nedlagt, men kun spærret, og skovejeren blev dømt til at fjerne disse spæringer og tillade offentligheden adgang til skoven.

Skovejer Hagemann fik Justitsministeriets tilladelse til at føre sagen ved Højesteret, der nu har afsagt kendelse.

Et flertal på fire af de syv højesteretsdommere frifinder sagsøgte, idet de siger, at Hagemann før lovens ikrafttræden har afskåret alle, deriblandt sig selv, fra at benytte vejene med forbindelse til offentlig vej.

Der er derved ikke ved lovens ikrafttræden opstået nogen færdsselsret for almenheden i Sæbyholm Skov.

Mindretallet på tre dommere finder derimod, at Hagemanns tilplantning af vejene før lovens ikrafttræden alene har til formål at hindre offentlighedens adgang. Foranstaltningerne har ikke en sådan karakter, at vejene er holdt op med at eksistere, og der er derfor tale om en afspærring, skovejeren ikke lovligt kan opretholde.

mh

Møbeleksporten er steget

Erhvervsbladet skriver, at møbeleksporten, på trods af energikrise og øget inflation, i årets første 7 måneder er steget med ca. 20 %.

Importen i første halvår af 1974 var på 255 mill. kr., og der blev eksporteret for 490 mill. kr.

Man har således fastholdt tendensen fra 1973, hvor eksporten var dobbelt så stor som importen. I 1973 blev der, inklusive halvfabrikata, produceret for 2,2 milliarder kr. møbler og heraf gik for 897 mill. kr. til eksport. mh

Græsningssskov

Forstkandidat *Axel Martin Jensen* efterlyser i dette blad erfaringer med hensyn til skovgræsning, og alene her fra Bornholm kunne der meddeles oplysninger, som ville fylde en hel afhandling. En sådan eksisterer faktisk allerede, tilmed en særdeles interessant beretning af professor *H. Vedel* (Botanisk Tidsskrift 1960). Den viser de forbløffende ændringer, som landskabet fremviser, når en intensiv græsning ophører. Her på øen har tilgroningen fået det uskønne øgenavn „Den grønne pest”, og fænomenet illustreres slående ved mange fotografier. Vedels oldefar var nemlig amtmand herovre og lod i 1869 optage en del fotografier af bautasten. Ved hjælp af disse kan man fra samme kvadratmeter optage nye billeder af præcis de samme lokaliteter, der er totalt ændrede på grund af fåregræsningens ophør. (På et af de gamle billeder optræder iøvrigt også en vaskeægte baune, klar til antændelse – længere er det altså ikke siden, at dette varslingsmiddel endnu brugtes).

I arkivet her findes regler for skovløbernes udnyttelse af skovgræsningen, som bl.a. forbyder, at dyrene tøjres i skoven. Regulativet er fra 1910, og jeg har talt med mere end een, som har berettet om sin barndom som „vautehorra” (vogterdreng) i Almindingen. Det var ikke lutter sjov, dagene var lange, når man først måtte komme hjem ved solnedgang. Mange tårer har været grædt af disse børn, hvad man sjældent nu betænker.

I det egentlige skovbrug har skovgræsningen næppe nogen større fremtid.

Dog kan der på næsten ethvert distrikt findes arealer, helst i forbindelse med tjenestejorder og enge, hvor græsning vil være på sin plads, dels af økonomiske grunde, men navnlig af hensyn til landskabet.

Køerne er kønnest at se mellem træerne, og skovtilsynet er uden videre bemyndiget til at meddele tilladelse til denne græsningsform. Drejer det sig f. eks om får, må ministeriets tilladelse indhentes. Visse steder kan det være praktisk at benytte *geder*, som er særdeles effektive over for løvtræ-opvækst.

Syd for Hammershus har vi siden 1967 søgt at genskabe Slotslyngen i en indhegning på 22 ha ved hjælp af

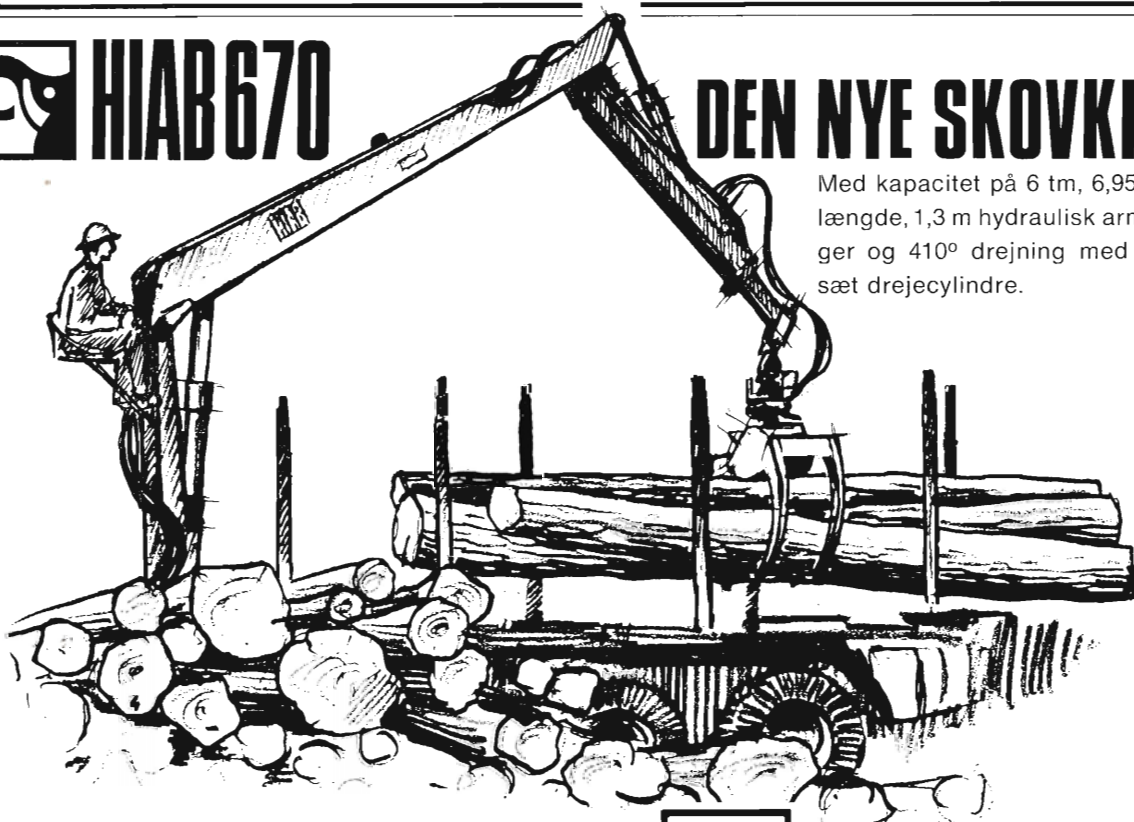
geder og får; at eksperimentet har et vist omfang, fremgår måske af, at der i fjor blev solgt for mere end 5000 kr. overskuds-gedebukke, som er efterspurgt af fremmedarbejdere. Det primære formål er dog selvfølgelig at genskabe lyngvegetationen, og nu er den ved at indfinde sig, mest fra frø, som i skovbunden længe har bevaret sin spireevne.

Mange steder i de danske skove er der græsningsforsøg i gang, og der foreligger en ret stor bevilling til botaniske forsøg af videnskabelig karakter. Som sagt er det mest som led i landskabsplejen, at græsning har betydning, hvilket i reglen indebærer, at publikums adgang ikke må hindres. Dette giver en masse tekniske problemer, som det vil føre for vidt at komme ind på her (hegnstyper, låger, færste, stenter m.v.), men også på disse områder er der efterhånden samlet en del erfaring.

Det er mit håb, at et kommende symposium vil beskæftige sig med bl. a. disse problemer. Skovdrift og landskabspleje, bl. a. ved græsning, kan godt forenes og har altid kunnet det, men vi trænger til oplysning på hele dette område, som jo interesserer enhver skovmand.

Bent Engberg.

 **HIAB 670**



DEN NYE SKOVKRAN

Med kapacitet på 6 tm, 6,95 m armlængde, 1,3 m hydraulisk armforlænger og 410° drejning med dobbelt sæt drejecylindre.

HIAB 670 er en hel ny konstruktion, hvor alle erfaringer fra verdens største kranfabrik er taget i betragtning. Et nyt kvalitetsprodukt om hvilket voré forhandlere gerne står til tjeneste med alle oplysninger.

 **HIAB-FOCO^{AS}**

Bakkegårdsvej 308-310, 3050 Humlebæk Telefon (03) 19 24 24

Miljøreformen

Den 1. oktober trådte den ny miljøreform i kraft.

Det lovkompleks, der udgør miljøreformen, berører ikke eller kun meget lidt det egentlige skovbrug med nye regler.

Målet med de nye regler er at sikre de kvaliteter i vore omgivelser, der har betydning for vore hygiejniske og rekreative levevilkår samt at sikre plante- og dyrelivet en så alsidig sammensætning som muligt.

Når denne målsætning søges ført ud i livet, skal der dog ske en rimelig afvejning af miljøhensynet over for andre samfundsmæssige hensyn, f. eks. hvor dyrt det er at bekæmpe en bestemt forurening kombineret med virksomhedens betydning for samfundet m.v.

Kernen i lovkomplekset er „lov om miljøbeskyttelse” samt ændringer i vandløbsloven og vandforsyningsloven.

Det helt nye er, at det ikke længere er sundhedskommissionerne og landvæsenstretterne, der administrerer disse love, men at det er lagt ud til kommunalbestyrelser og amtsråd, med Miljøstyrelsen som den centrale administrerende myndighed.

En ny regel, der kan have betydning for skovbruget er, at virksomheder, der har et forbrug af smørelie på der 300 liter, har man dog pligt til at den normale drift af ca. 5 landbrugs-traktorer) har pligt til at anmelde dette olieaffald til kommunalbestyrelsen. Det anmeldte affald skal herefter afleveres til kommunal modtagestation. Har man et smørelieforbrug under 300 liter, har man dog pligt til at bortskaffe det, uden at der sker forurening af jord, vand og luft. Det gælder også ved opbevaring og transport. Man har ret til at bruge den kommunale bortskaffelsesordning.

Landbrugets informationskontor og Miljøstyrelsen har udgivet en pjece „Miljøreformen og landbruget” om disse ting. Den kan købes ved henvendelse til Dansk Skovforenings sekretariat for 2 kr. + forsendelse.

Reformens love og bekendtgørelser kan købes gennem bogladerne.

Nordisk Frøplantagemøde i Norge

Mødet afholdtes på Norges Landbrugshøjskole i Ås med ekskursioner i Østfold den 15. og 16. august.

Af de 28 deltagere var 7 fra Sverige, 7 fra Finland, 10 fra Norge, 1 fra New Zealand og 3 fra Danmark (K. Næss-Schmidt, H. Roulund og L. Feilberg).

Deltagerne mødtes på Ås Hotel om

aftenen den 14. august og var hele den følgende dag på ekskursion til Rødser „trearkiv” i Aremark nord for Halden.

Professor *T. Ruden* foreviste her en række forsøg med især rødgran: stiklingsforsøg, klonsamlinger og forsøg med sortering af planter. Man så også forsøg med planter fra bestrålet (neutronbehandlet) frø. De inducerede mutanter (klorofylmutanter, rodmutanter) var tilsyneladende døde allerede i planteskolen.

Blandt forsøgene med indførte nåletræer var det interessant at se forskellen i frosthærdighed mellem to provenienser af *Picea omorika*.

Dr. *Dietrichson* foreviste proveniensforsøg med rødgran.

Dr. *Shellbourne* forelagde en undersøgelse af stiklingeforment rødgran i Norge. Han viste herigennem, at stiklingers væksthastighed bl. a. afhænger af oprindelsestræets (ortetens) alder.

Den 16. august var der om formiddagen ekskursion til Hogsmark, Ås.

Her demonstreredes arvelig variation hos gran i 10 år gamle stiklingeforsøg.

Eftermiddagen blev tilbragt på Norsk Institut for Skogforskning med gennemgang og diskussion af ekskursionsemnerne, og ved den afsluttende middag holdt *Lauri Kärki* en smuk tale for mødets vært: professor *T. Ruden*, der efter en stor og langvarig indsats for skovtræforædlingen nu trækker sig tilbage.

Lars Feilberg, Arboretet.

Litteratur:

Sveriges Natur. Årsbok 1974

Årsbogen, der er på 234 sider, sendes til medlemmer af Svenska Naturskyddsföreningen. Medlemmerne modtager ligeledes tidsskriftet *Sveriges Natur*, der udkommer 6 gange årligt.

Medlemskontingent: 30 sv. kr. pr. år.

Svenska Naturskyddsföreningen udgiver hvert år en årbog med belysning af et eller andet hovedemne, der står i relation til naturen. Man kan nævne, at hovedemnet i 1957 var „Skogen” og i 1973 „Skogsbruk och naturvård”. Årgang 1974 har som emne: „Havet”. Der er ikke mindre end 27 artikler om havet. Bl. a. om: Havet i levnedsmiddelforsyningen, Verdenshavens store hvaler, blæksprutter og rejearter, Olien - en trussel mod livet i havet, Østersøen og fiskeriet, Laksen i Østersøen, Pelagiske fugle, etc. Det vil af emnevalget ses, at bogen omhandler emner, som berører verdenshavens problemer.

Bogen slutter med en oversigt over

„Marine forskningsstationer i Sverige”.

Bogen er forsynet med en mængde glimrende billeder; heraf en del udmærkede dyrebilleder i farver. Det er en tiltalende tryksag, som naturinteresserede vil kunne læse med udbytte.

PH

Ny bog om landskabspleje

Natur- og Landskapsvård. Almäna Förbundet, 1974. Stockholm. 415 sider, illustreret. Litteraturhenvisninger, 48 sv. kr.

Skogsstyrelsen i Stockholm har i sommer udgivet et digert værk på godt 400 sider om »Natur- og Landskapsvård«, beregnet for den praktiske forstmand. Bogen vil have interesse også for mange her i landet, selvom de første 5 kapitler specielt vedrører svenske forhold: Naturen, mennesket og landskabet, lovgivning, organisation, administration og planlægning.

Særlig kapitel 6-11 har interesse, idet man heri beskriver den praktiske landskabspleje, som en svensk forstmand har inde på livet. Der eksisterer et stort behov for en saglig behandling af disse spørgsmål, som også har været nævnt hist og her i litteraturen i Danmark, lige siden professor Oppermann lagde for i 1897 med sin forelæsningsrække om „Skoven, Skovbruget og Det skønne”.

Der er en tradition for en æstetisk og fredningsmæssig side af skovbruget, lejlighedsvis praktiseret af enhver dansk skovejer eller forstmand, som går flere hundrede år tilbage. Der er derimod ikke nogen samlet trykt fremstilling om disse emner her i landet, og for den, som ønsker inspiration og reel viden på dette felt, er den svenske håndbog et glimrende hjælpemiddel.

Miljødebatten har i Sverige været mere bitter end her, og mange skovejere og forstmænd har følt sig ilde behandlet af kritikken, som bestemt heller ikke har været saglig. Det bedste forsvar herimod er praktiske resultater af vellykket landskabspleje, som ganske vist er vanskelige at erkende for ikke-eksperter, idet de glider umærkeligt ind i landskabet. Alligevel er det en kunst, som vi må lære, og som kræver konkret viden og teknik, hvis vi skal „følge og understøtte naturen i dens virkninger”, også på dette vigtige felt. Den svenske håndbog, som er skrevet af en gruppe eksperter, er til stor nytte. Den er inspireret af generaldirektør *Fredrik Ebeling*, som i de senere år har viet mange af sine kræfter til miljøproblemernes løsning og gjort det med klarhed og kraft.

Hatten af for svenskerne.

B. Engberg.

Skovfoged/administrator

Som sådan søges en stilling af en skovtekniker fra 1966 med merconom-uddannelse i regnskabsvæsen.

Praktisk erfaring: 3½ år som arbejdsleder, 2½ år som EDB system-konstruktør. Eget revisionsfirma i 2 år.

Da jeg ønsker at vende tilbage til skovbruget søges en stilling som skovfoged eller ved gods-administration - eventuelt kombineret.

Poul Erik Simonsen

Kolding revision
Jernbanegade 42
6000 Kolding



RÆVESKIND

Vi afholder auktion over røde ræveskind samt andre vildtskind i december, januar, marts og april. Sidste indlevering til december-auktionen d. 2. december. Der forventes stor efterspørgsel og gode priser i år.

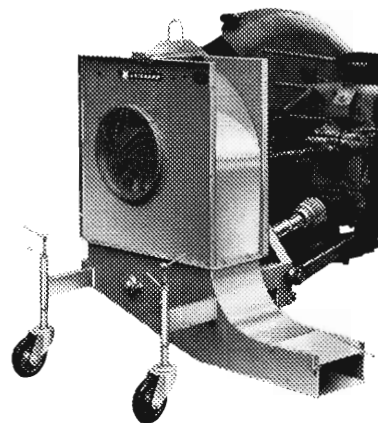
IFA-PELS

Ejby Industrivej 28
2600 Glostrup
Telefon (01) 96 48 22

LAIGAARD LØVBLÆSER

Vægt: 145 kg
Kap.: ca. 1,9 m³ luft/sek.

Bagmont. til montering
i 3 punkt ophæng på traktor
Støttehjul, kraftoverføringsaksel.
Indstill. blæsetud.



Helsingforsgade 6
8200 Århus
Tlf. (06) 16 24 44

N LAIGAARD

Fabrik for vejmaskiner

OPRENSNING AF GRØFTER OG VANDLØB

kan vi tilbyde os med special-maskine, der for at udføre arbejdet kun kræver lidt plads; den er også velegnet i blødt terræn.

Er der problemer med

Nærmere oplysninger kan uden forbindende indhentes hos

ENTRPR. BRDR. SVANEBJERG

Leestrup 4733 Tappernøje
Tlf. (03) 82 53 77 & 82 54 25

Vi er købere til bøg og ask samt lidt ege- og elmekævler.

HVALSØ NY SAVVÆRK OG TØMMERHANDEL

4330 Hvalsø

Tlf. (03) 40 81 36

Bøge-, Ege- og evt. Askekævler købes

A/s KORINTH SAVVÆRK

5783 KORINTH

(09) 65 10 09



THORVALD PEDERSEN ODENSE A/S
Tlf.: (09) 12 88 88



DANSK MØBELPLADE- & FINÉRFABRIK A/S
Tlf.: (09) 11 55 88

Kævler
i alle træsorter
købes.

Vallø Stifts Savværk

Oparbejdning af BØG
Råtræindkøb, tlf. (03) 66 74 13

SKOVKONSULENTEN

Skovtilsyn
Skovadministration
Planlægning
Vurdering
Driftsanalyser

Skovrider E. Tolstrup
Hedegrænsen 38, 2600 Glostrup
Tlf. (01) 96 10 69

Kævler af
ASK,
BØG og
EG
købes

A/S Kolds Savværk

Grundlagt 1888
Kerteminde. Telefon (09) 32 15 15

NÅLETRÆ

til bygningstømmer og master købes.

St. Hjøllund Savværk og Imprægneringsanstalt

Hjøllund . 7362 Hampen - Telefon (06) 86 91 00



Alle arter
skovplanter
i prima kvalitet

Forlang venligst tilbud!

Tilsluttet Herkomstkontrollen med skovfrø og -planter.

Geisler-Nielsens Planteskole I/S
8723 Løsning - Telf. 05 - 65 12 11



Paludans Planteskole A/S

Kiarskov — 4760 Vordingborg
Telefon (03) 78 20 09

Skovplanter, Læ-, Hæk- og
Hegnplanter

Tilsluttet Herkomstkontrollen med
skovfrø og -planter

A/S Grindsted Imprægneringsanstalt

er køber af nåletræ til master

Grindsted tlf. (05) 32 08 55*



Jonsereds motorsav kan gøre et af Danmarks farligste arbejder mere sikkert

Det er tungt og farligt at arbejde i skoven. Indtægten er i reglen bestemmende af, hvor hurtig og effektiv man er. Men jo hurtigere man arbejder jo mere risikofyldt kan det blive.

Jonsereds seneste motorsav kan gøre situationen bedre. Den er lille og let, men alligevel stærk nok for en stor del af dansk skovning.

Den er skånsom, den er sikker. Med bl.a. håndbeskyt-

ter og kædebremse, en effektiv afvibrering samt sigte for sikker og rigtig fældning.

Vi har fire andre modeller i Jonsereds motorsave, så vi kan dække alles ønske med hensyn til motorsav-størrelser.

Tag og prøv en Jonsereds motorsav hos en af nedenstående forhandlere, som også har service og reservedele.

Jonsereds

Børge Pedersen, Jernbanegade 16, 9000 Aalborg, (08) 13 40 29, 13 15 51. Bent K. Petersen, Tørningvej 10, 6500 Vojens (04) 57 72 56. Andreas Petersen, Hollufsgårdsvej 10, 5793 Højby, Fyn, (09) 95 82 60. Arnold Larsen, Flintinge, 4891 Toreby L., (03) 86 91 26. Specialværkstedet, Torvegade 34, 4640 Fakse, (03) 71 34 65. Holger Møller, Frederiksberg, 4180 Sorø, (03) 63 11 51. Sven E. Larsen, Isefjordsvej 4, 4500 Nykøbing S., (03) 41 10 86. ISEKI Jylland A/S, Sønderbrogade 24, 7100 Vejle, (05) 82 58 88. Jørgen Rasmussen, Lundby, 7490 Aulum, (07) 47 23 55. Sven Low, »Bækken«, 3720 Almindingen pr. Åkirkeby, Bornholm, (03) 97 46 43. Nordsjællands Motorsavservice, Roskildevej 163, 3400 Hillerød, (03) 26 51 51.