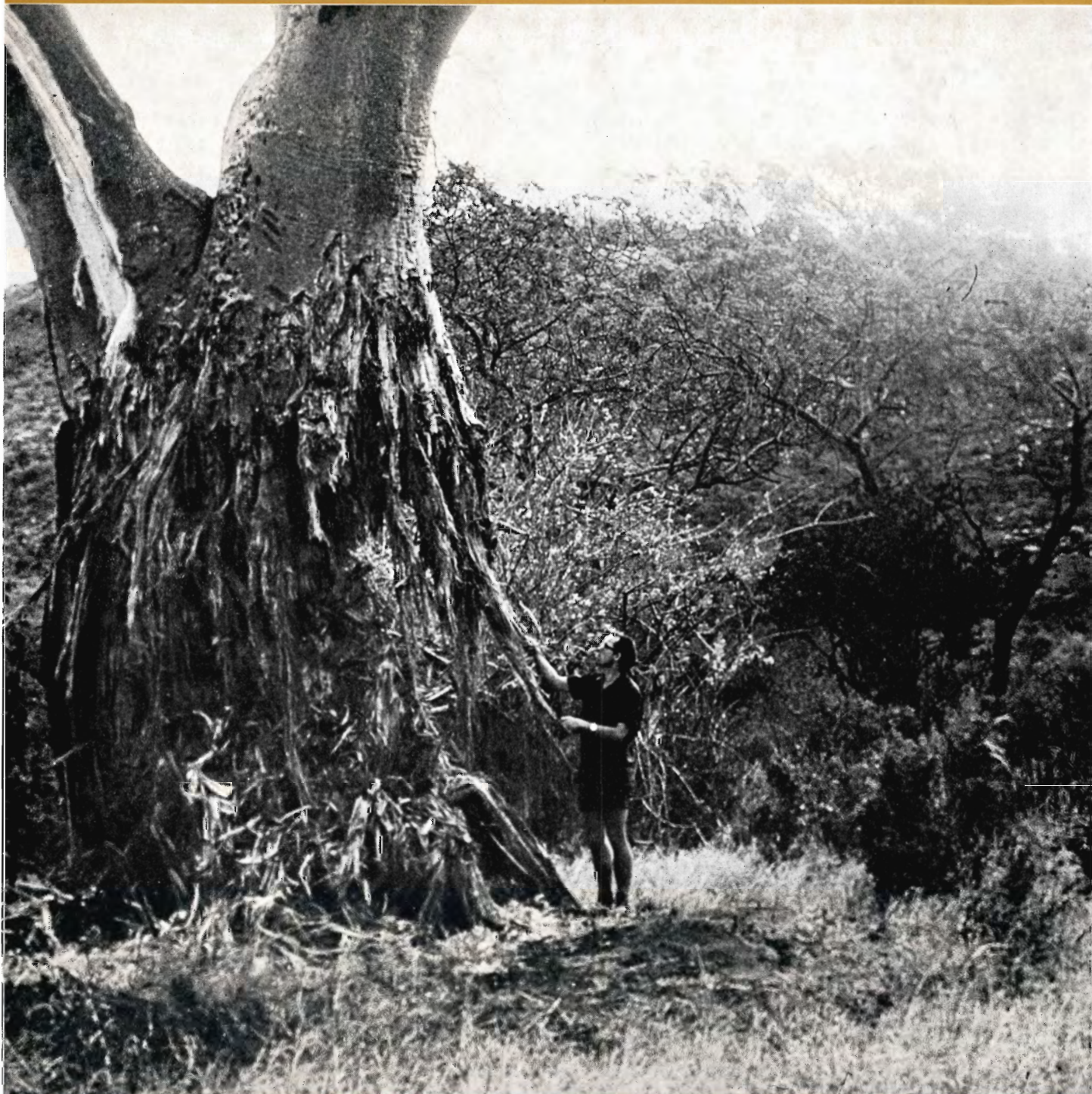


SKOVEN

Månedsskrift
udgivet af
Dansk Skovforening
Oktober 1971



10

Ford har styrken på alle punkter til Deres arbejde i skov og mark

Punkt 1: Kraftig 4-cyl. dieselmotor, 75 DIN HK ved 2100 o/m. Stor cylinderdiameter og kort slaglængde giver maksimumydelse og stort drejningsmoment - 30,2 kgm.

Punkt 2: 8 fremadgear, 2 bakgear. Alle tandhjul i konstant indgreb = blødere skift med mindre støj. Stor overlappning mellem gearene sparer skift...

Punkt 3: Tørlamel kobling med 12" koblingsplade.

Punkt 4: Kraftoverføring fuldstændig uafhængig af kobling. 65 HK ved 540 o/m.

Punkt 5: Robust og effektiv hydraulik. - 100% uafhængig. - Trækkes direkte af motoren. Løftekapacitet i trækstangs øjer 1725 kg. Dobbeltvirkende trækraftkontrol giver fuld kontrol med arbejdsdybde uanset redskabets vægt.

Punkt 6: Svære bagaksler, nyt robust bagakselhus. Kapacitet 5450 kg.

Punkt 7: Våde, flerpladede skivebremser indbygget i bagakselhuset, beskyttet mod vand og snavs.

Tal med en autoriseret Ford Traktor Forhandler om

Ford5000



**TRAKTORER
MASKINER**

A S JUNCKERS SAVVÆRK

Køges største arbejdsplads

- Europas største parketfabrik

Beskæftiger 1150 medarbejdere - årlig lønudbetaling 46 millioner kr.

Producerer årlig 3 millioner kvadratmeter parketgulve af bøg, eg og ask samt 60-80 tusind tons cellulose.

Indkøber årlig for 23 millioner kr. råtræ fra danske skove. Årsomsætning 150 millioner, hvoraf 60 millioner er eksportindtægt.

Ny
bonus
hvert
år

alene i 1971
107 millioner kr.
til bonus

- herunder i pensionistillæg

36%

af den med bonus
opskrevne pension

*vi har
det hele*

PENSIONS Forsikringer
RENTEForsikringer
ANNUITETS Forsikringer
KAPITALForsikringer
LIVSForsikringer
INDEKS Forsikringer
GRUPPELIVSForsikringer

HAMMERENSGADE 6
1267 KØBENHAVN K
TELEFON (01) 14 20 10

Pensions

forsikringsanstalten as

oprettet 1917

ledet af danske erhvervs- og funktionærorganisationer



Afdelinger i:

Nordjylland:

Vesterbro 17
9000 Aalborg
Tlf. (08) 13 34 90

Syd- og Vestjylland:

Helligkorsgade 14
6000 Kolding
Tlf. (05) 52 29 45

Øst- og Midtjylland:

Store Torv 3
8000 Århus C
Tlf. (06) 13 17 11

Fyens Stift:

Kongensgade 27
5000 Odense
Tlf. (09) 11 09 80

NY

COMPANION

RYDNINGSSAV

Tekniske data: Een cylindret totaktmotor 78 cm³. Effekt 4 hk ved 7000 omdrejninger, magnapulstart, centrifugalkobling med servovirkning, membramkarburator, Bosch svinghjulsmagnet.

Demonstration: Hvis De skulle ønske at se den nye sav demonstreret på Deres skovpart kommer vi gerne uden forbindelse.



**Special-
brochure
tilsendes
gratis**

COMPANION VD (VD som vibrations-dæmpet) er en udvikling af Companion 68 – den mest anvendte rydningssav i Sverige.

Den vigtigste konstruktionsforbedring hos Companion VD er de gummiophængte arbejdshåndtag, der bevirker, at saven praktisk talt er blevet vibrationsfri, og derfor befrier brugeren for rystelser i fingrene samt muskeltræthed i arme og ryg.

Den nye Companion VD er særdeles velegnet til: Busk- og kratrydning, udynding, fældning af juletræer. Ekstra tilbehør: Klippersæt til græsklipning i kulturer.

Forst- og Jagthuset

Gl. Kongevej 119 . 1850 København V . Telefon (01) 21 30 30

FRA DANSK SKOVFORENING

Fra bestyrelsens sidste møde den 14. september 1971

Meddelelser fra formanden.

Den af Dansk Skovforening bestilte hugstprognose er nu færdig udarbejdet af videnskabelig assistent V. Grenå Kristensen, Skovbrugsinstituttet (KVL). Prognosen var genstand for diskussion ved Forstkandidatforeningens årsmøde i Århus den 1. oktober.

Forestry in Denmark. Salget af denne nye publikation går ganske godt. Bogen er som bekendt beregnet til udlevering i forbindelse med udenlandske fagfolks besøg i Danmark.

Legatprojekterne. Der er god gang i samtlige projekter, til hvilke der er bevilget legatstøtte. O. Fog er midt i undersøgelsen vedr. handel med råtræ og er ligeledes kommet godt igang med undersøgelsen vedr. turistindtægter. F. Gaard arbejder med den såkaldte PRO-BOK undersøgelse. Færdiggørelsen af de her nævnte undersøgelser ventes i første halvår af 1972. Det mellem Kulturministeriet og Skovforeningen nedsatte **brandskadeudvalg** har nu behandlet en række brandskader, og kulturministeriet vil efter alt at dømme i nær fremtid udbetale de første brandskadeerstatninger.

Danish Hardwood. Godsejer G. Berner har efterfulgt N. P. Tulstrup i Danish Hardwoods bestyrelse. Skovrider Chr. E. Holck er blevet valgt til formand for selskabet.

I Finansierings-Aktieselskabets bestyrelse efterfølger skovrider O. Fog og skovrider Chr. E. Holck henholdsvis direktør N. P. Tulstrup og direktør N. Arnstedt.

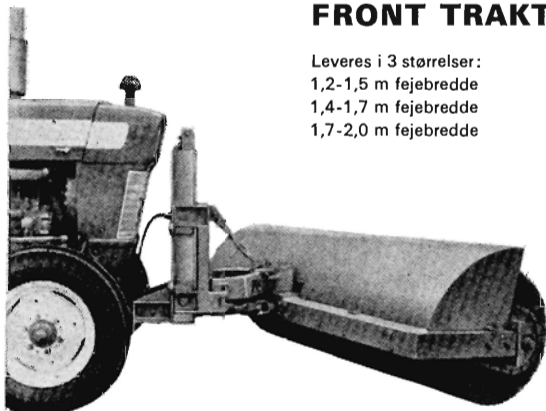
Aktieselskabet Vest-Bøg, der oprettedes med henblik på svelleskæring, men aldrig kom til at fungere i praksis, er under likvidation.

Tidsskrifter og PR

Bestyrelsen havde en omfattende drøftelse af foreningens tidsskrifter. Man blev herunder enige om, at »Skoven« i fremtiden skulle søge at få endnu mere nyhedsstof, og man var enige om, at sekretariatet i højere grad skulle fremskaffe korte notitser og korte artikler med aktuelt fagligt stof. Det var bestyrelsens opfattelse, at der gen-

FRONT TRAKTOR FEJEMASKINE

Leveres i 3 størrelser:
1,2-1,5 m fejebredde
1,4-1,7 m fejebredde
1,7-2,0 m fejebredde



LAIGAARD's frontmonterede traktorfejmaskine, der passer til ethvert traktormærke, kan på- og afmonteres på få minutter. Traktorfejmaskinen er svingbar i 3 stillinger - højre-, venstre- eller midtstilles. Endvidere er maskinen svingbar i vændret plan, hvilket bevirker, at kostens fulde bredde altid berører vejbanen. Da fejmaskinen er påmonteret med parallel-løft, hæves og sænkes hele fejmaskinen parallelt med vejbanen.

Helsingforsgade 6 . Århus N
Tlf. (06) 16 24 44

Repr. for Sjælland:
J. Axel Pedersen
Roskildevej 47. København. Valby
Tlf. (01) 30 26 40

N LAIGAARD

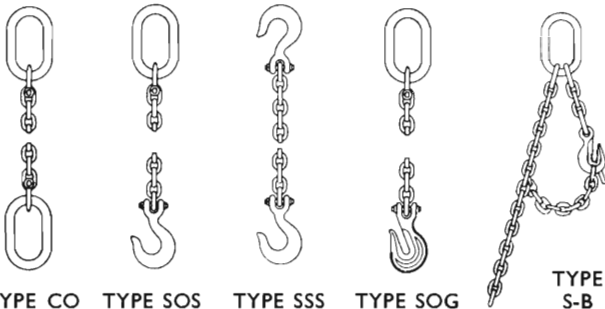
Fabrik for vejmaskiner

WILLIAM HARDING

v/R. HERNÖE

Viktoriagade 6 - 1655 København V - Tlf. (01) 21 23 96

ACCOLOY KUPLEX Stålkæder



ACCOLOY KUPLEX systemet består af bæreringe, kæder, kroge og samleled, som sammensættes til alle opgaver! **Leveres omgående fra lager!**

Alle dele er fremstillet af **AMERICAN CHAIN & CABLE COMPANY INC.**, sænksmedede og varmebehandlede til stor hårdhed og styrke! Brinell hårdhed 300, brudstyrke 105 kg/mm², min. forlængelse ved brudprøve 15 pct.

Kæde og komponenter må aldrig udglødes!

Kæderne er overfladebehandlede med Molybdendisulfid - tørubricant smøremiddel som sikrer nedsat slidtage og hæmmer angreb af rust og snavs.

LUG ALL Wire-Skraldetalje



Kapaciteter 680-1800 kg

FORLANG PROSPEKTER

Regntøj og
handsker
kan også
leveres.

CROSBY-LAUGHLIN

leveringsprogram bl. a.

- C. L. Sjakler
- C. L. Lastkroge
- C. L. Swivler
- C. L. Øjebolte
- C. L. Bardunstrammere
- C. L. Wireblokke - Kasteblokke
- C. L. Slyngkovse
- C. L. Glidekrog for wire
- C. L. Kædestrammere

Alt til håndværk og industri



REGNTØJ

PRESENNINGER

ARBEJDSHANDSKER

PLASTICHANDSKER

H. DRÆBERG'S SPECIALFABRIK

Menstrup pr. 4700 Næstved

Telefon (03) 74 32 06

**-skær
igennem
med**

Raket

Jonsereds

- * Vibrationsdæmpet håndtag, som gør arbejdet lettere og endnu mere behageligt!
- * Behagelig lydsvag trods den fantastiske råstyrke!
- * 20 m/sek. — let og hurtigt at arbejde med, en fin balance og med helt nye måder at afgrene på!
- * Den gennemarbejdede konstruktion og de bedste materialer samt en stor erfaring ligger bag!



DANMARK OG NORDENS MEST SOLGTE MOTORSAV

AUT. JONSEREDS FORHANDLERE:

AALBORG: Børge Pedersen, Jernbanegade 16, tlf. (08) 13 40 29. **TERNDRUP:** Søren G. Nielsen, Siem, tlf. (08) 11 55 11 nr. 193. **SKRÆ:** Viggo Gravensen, tlf. (06) 88 04 13. **AVLUM:** Jørgen Rasmussen, tlf. (07) 47 23 55. **HAMMEL:** Jens Peter Rohde, tlf. (06) 96 10 69. **RYOMGÅRD:** Poul Bøjstrup, tlf. (06) 39 41 77. **ØLGOD:** Niels Kirk, tlf. (05) 24 41 28. **VEJLE:** ISEKI JYLLAND A/S, Sønderbrogade 24, tlf. (05) 82 58 88. **TØRNING pr. HAMMELEV:** Bent K. Petersen, tlf. (045) 7 72 56. **HØJBY, FYN:** Andreas Petersen, tlf. (09) 95 82 60. **Nykøbing S.J.:** Sv. E. Larsen, Isefjordsvej 4, tlf. (03) 41 10 86. **HILLERØD:** Nordsjællands Motorsave v/ Finn Larsen, Roskildevej 163, tlf. (03) 26 51 51. **SORØ:** Holger Møller, Frederiksberg, tlf. (03) 63 11 51. **FAXE:** Eigil Johansen, Torvegade 34, tlf. (03) 71 34 65. **LOLLAND FALSTER:** Arnold Larsen, Toreby L, tlf. (03) 86 91 26. **BORNHOLM:** Sven Low, Bækken Almindingen, tlf. (03974) 643.



— køb svensk kvalitet fra EFTA

SAME

Den ideelle traktor i skov og planteskole

- | | |
|----------------------|----------------|
| 1. 4-Hjulstræk | 4. Luftkølet |
| 2. Stor Frihøjde | 5. Patent |
| 3. Krybegear (Extra) | Valvematic |
| | Vægtoverføring |

BUCHTRUP

8900 Randers . Telefon (06) 42 99 33

nemgående var tilfredshed med tidskrifterne, og at det formentlig ville være muligt at få et betydeligt større antal abonnenter. Man var her inde på, at sekretariatet burde søge at få tegnet flere abonnenter blandt skovfogeder og skovarbejdere, samt at man undersøgte en rabatordning i de tilfælde, hvor et stort antal funktionærer og arbejdere fra samme distrikt ønskede at blive abonnenter.

PR virksomheden drøftedes indgående, og man enedes om efter forslag fra redaktør Knud Meister at søge en PR-indsats gennemført over en bred front bestående dels af presseinformationer, dels ekskursioner og udgivelse af pjecer. Konkret enedes man om gennemførelsen af pressekontakt i forbindelse med redskabsdemonstrationen den 23. september, ligesom man enedes om i dette efterår at gennemføre en presseekskursion til private skove på Sjælland og en presseekskursion til private skove i Jylland.

Bestyrelsen besluttede endelig, at man i sekretariatet skulle udarbejde et projekt omfattende udgivelse af en pjeces, der kunne have adresse til skovgæster, en lille bog redigeret efter samme mønster som den svenske »Skogen til nytta og nöje«. Foreningen skulle søge økonomisk støtte til udgivelsen fra Kulturministeriet.

Skovkontoordningen. Bestyrelsen behandlede et af sekretariatet udarbejdet konkret udkast til en skovkontoordning. Ordningen, der var opbygget efter svensk mønster skulle i høj grad kunne tjene til en rationalisering af skovbruget og skulle kunne blive af betydelig værdi for en række private distrikter. Bestyrelsen enedes om, at det foreliggende udkast skulle fremsendes til høring hos en række træindustrier og sagkyndige, og at man derefter allerede inden for et par måneder skulle fremsende en anmodning til Ligningsdirektoratet om at genoptage de tidligere i 1967 førte drøftelser om dette spørgsmål.

Konsulentstøttens anvendelse. Anvendelsen af den landbrugsministerielle støtte til foreningens faglige konsulentvirksomhed blev drøftet. Støtteordningen træder som bekendt i kraft fra 1. oktober. Fra 1. november tiltræder forstkandidat O. Brunemark en stilling inden for foreningens økonomisk-statistiske afdeling. Brunemarks

engagement skal finansieres delvis gennem den omhandlede støtte, herudover placeres støtten foreløbig på allerede i foreningen beskæftiget personel.

Dansk Skovforenings betænkning vedr. Skovskolen. Som tidligere meddelt i »Skoven-Nyt« har Skovforeningen taget initiativ til udarbejdelsen af en betænkning vedr. Skovskolen. Kommis-soriet har været at formulere skovbrugets ønsker til Skovskolens mål-sætning, dette under hensyntagen til Skovteknisk Instituts aktiviteter. Be-tænkningen er afleveret til skolerådet til videre behandling.

Bestyrelsens næste møde finder sted den 7.12. d.å.

Symposium

Det 15. forstlige symposium finder sted på kursusejendommen Rolighed i dagene 28.-30. november 1971. Em-net bliver: planteafstand og stamtals-reduktion i gran.

Den 7. Verdensskovkongres

Den 7. Verdensskovkongres afholdes i Buenos Aires, Argentina, i dagene 4. til 18. oktober 1972, under den argentinske regerings og FAO's auspicier.

Nærmere oplysninger om kongressen kan fås i Dansk Skovforenings sekre-tariat.

Klimaet

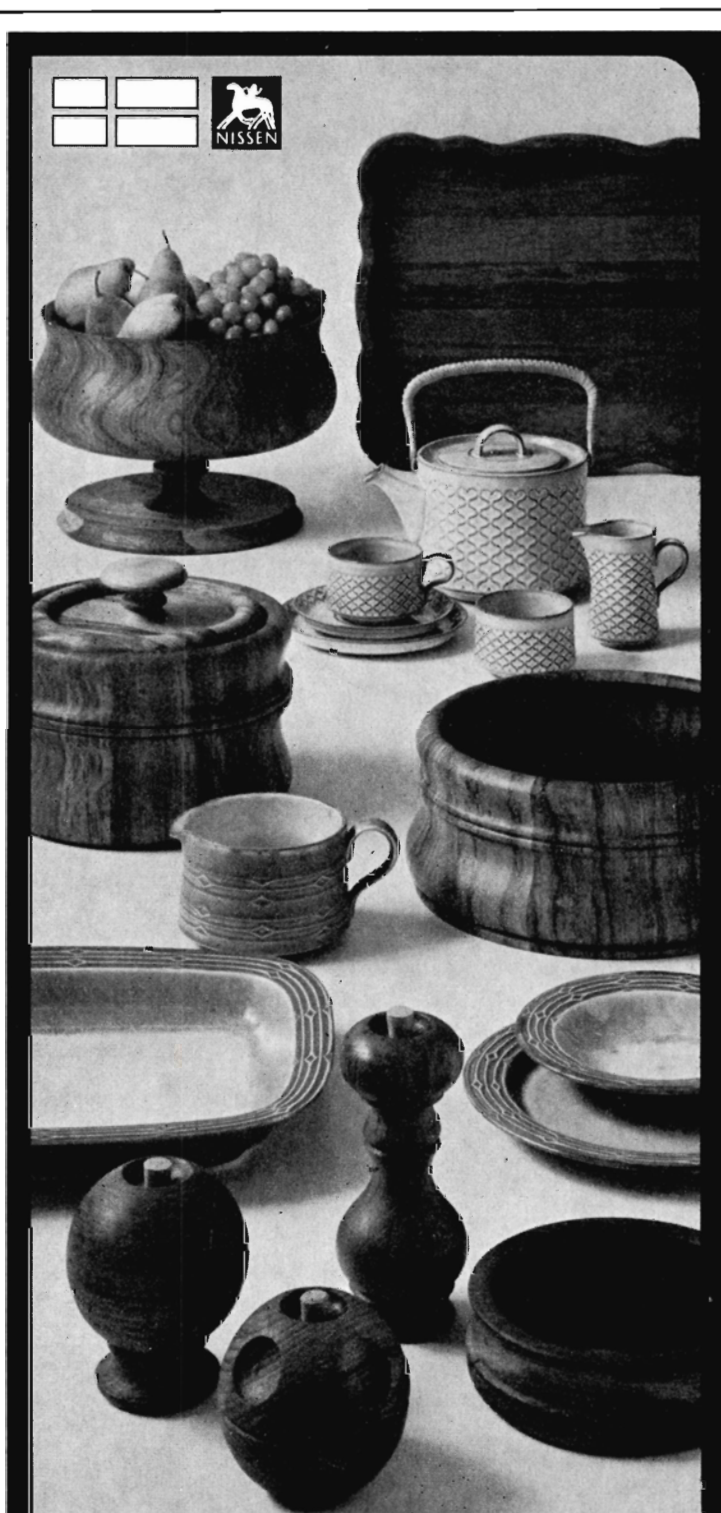
Sommeren 1971 havde som *landsgen-nemsnit* af middeltemperatur: 15,3° (norm. 15,8°), af absolut maksimums-temperatur: 26,5° (25,9°), af middel-maksimumstemperatur: 19,5° (20,2°), af absolut minimumstemperatur: 6,1° (6,3°), af middel-minimumstempera-tur: 11,0° (11,4°). Sommerdage: 7,5 (9,6), soltimer: 689 (725), nedbør: 210 mm (203), nedbørsdage 39 (38), middelvindstyrke: 3,3 (2,9). P.H.

Ordensdekoration


Hofjægermester *E. Mourier*, Brahe-trolleborg er pr. 13. september 1971 udnævnt til ridder af Dannebrogssor-denen.

70 år

Skovrider, skovejer *V. M. J. Clemen-sen*, Sekshøj skovdistrikt, fylder 70 år den 16. november.



**Foruden brugskunst
laver vi stadigvæk masser af tønder.
Hvis De har BØGE-SNITGAVN
eller STAVKÆVLER - hører vi gerne
fra Dem**

NISSEN 

**RICHARD NISSEN - 8870 LANGAA
Tlf. 06-461333**

LAND-ROVER har ikke brug for landeveje



Hvor vejene holder op, fortsætter LAND ROVER. Gennem sand, mudder, jord, skov og vand.

Når det drejer sig om hårdt arbejde, er der intet, der kan måle sig med en LAND-ROVER.

Den bolttrer sig i det vanskeligste terræn. Klarer stigninger på helt op til 45°. Gør sit job. Under de hårdest tænkelige vilkår. Trærydning. Såning. Plæneklipping. Let eller tung transport. Snerydning. Sprøjt-

ning. Hækkeklipping. Beskæring. Osv. Osv.

LAND-ROVER findes i 38 forskellige udgaver, med benzin eller diesel, med over 80 ekstra tilbehørsdele samt en mængde special-udstyr.

LAND-ROVER klarer enhver opgave. Sikkert og behageligt.

4-hjulstræk, 8 + 2 gear, affjedring og indvendig komfort gør det til en fornøjelse at arbejde med den verdensberømte LAND-ROVER.

Og fornøjelsen bliver selvfølgelig ikke mindre, selvom De kommer ud på landevejen med den.

Køreegenskaber, benzinøkonomi, sikkerhed og holdbarhed. Det er det, der får folk til at købe LAND-ROVER igen og igen.

Men der går som regel 10 år imellem.

Få alle oplysninger og demonstration arrangeret hos DOMI-forhandleren.

De vil blive forbavset over, hvad en LAND-ROVER kan.



SKOVEN

Månedsskrift udgivet af
DANSK SKOVFORENING.

Vester Voldgade 86.
1552 København V.,
Telf.: (01) 12 21 66 •
Postgirokonto: 1964.

Ansvarshavende:

Redaktør Knud Meister
Bredgade 41
1260 København K.
Telf. (01) 119511

Redaktionsudvalg:

Baron, dr. agro.
M. Schaffalitzky de Muckadell
(formand)
Professor N. K. Hermansen
Kgl. skovrider Vagn Johansen
Forstfuldmægtig
M. Elbæk-Jørgensen
Skovrider Aa. Marcus Pedersen

Annoncetegning:

Redaktør P. Hauberg.
Dansk Skovforening.

Abonnement:

Tegnes hos Dansk Skovforening.
Koster for 1971

kr. 46,- (incl. moms kr. 6,-)

Medlemmer af Dansk Skovforening
og bestyrere af medlemsdistrikter modtager
SKOVEN og »Dansk Skovforenings Tidsskrift«
vederlagsfrit.

Stof til
SKOVEN's
november-nr.
må indsendes
inden 28. oktober.

Forsiden:



Baobabtræ adelagt af elefanter
i Tsavo West Nationalpark.
Foto: Carsten Ørnsholt. Se
artiklen side 196.

Trykt af

Fr. G. Knudtzons Boktrykkeri A/S
Toldbodgade 57
1253 København K

OKTOBER 1971

70'ernes udbud og afsætning af træ

Vellykket årsmøde i Danske Forstkandidaters Forening med drøftelse af hugstprognosen for 1969-79 og redegørelse for træets anvendelse og eksport.

70'ernes udbud og afsætning af dansk råtræ var det interessante emne for Danske Forstkandidaters Forenings årsmøde på Hotel Marselis i Aarhus i weekend'en efter den 1. oktober, og de 175 deltagere fik mange væsentlige kendsgerninger at vide under det vel tilrettelagte møde.

Grundlaget for behandlingen af problemet var Landbohøjskolens Skovbrugsinstituts »Hugstprognose for Danmark 1969-79«, som blev fremlagt af forstkandidat, vid.ass. *V. Grenaa Kristensen*. Derefter talte kontorchef *O. Kring*, Træindustriens Fællesrepræsentation om afsætningen til løv- og nåletræssavværker, og direktør *A. H. Pedersen*, Dansk Spånpladekompagni behandlede i sit foredrag afsætningen til denne industri. Han beskrev det hidtidige og forventede forbrug (målt i rummeter) således:

1968: 315.000	1969: 460.000
1970: 450.000	1971: 590.000
1972: 665.000	1973: 765.000
1974: 840.000	

»Dette,« sagde direktør Pedersen, »forudsætter naturligvis fordelagtige konjunkturer, medlem af EEC o.s.v. Ved dansk indtræden i Fællesmarkedet vil vi nok kunne udvide vort marked et stykke sydpå til Slesvig-Holsten«.

Direktør *J. Hooge*, Sylvadan A/S talte om afsætningen til produktion af trægulve:

»Med udgangspunkt i prognoserne for hjemmemarkedet, vor markedsmæssige placering, eksportmulighederne og konkurrencesituationen,« sagde han, »vil jeg for 1970'erne anslå et kommende gennemsnitligt råtræforbrug til trægulve på:

for Junckers vedkommende: ca.

205.000 m³ bøg og 45.000 m³ eg og ask,
for Vasas vedkommende: ca. 15.000 m³ bøg og ca. 5.000 m³ eg og ask eller ialt ca. 270.000 m³ træ.

Direktør *N. Wilhelm*, Junckers Savværk A/S omtalte afsætningen af træ til celluloseindustrien. »I 1971,« sagde direktør Wilhelm, »udgjorde industriens forbrug 240.000 tons, hvilket svarer til 40 pct. af den samlede danske bøgehugst. Med en gennemsnitspris på 50 kr. pr. ton betyder dette 12 mill. kr. om året som industriens bidrag til den danske bøgeskovs drift«.

Eksport og pris

Om eksport af råtræ talte formanden for Danske skoves Handelsudvalg, godsejer, hofjægermester *I. Estrup*. »Selv hvis den hjemlige efterspørgsel er større, end udbuddet fra skovene,« sagde han, »kan det være rimeligt at udfolde et eksportinitiativ og at udføre mindre kvantiteter, fordi eksporten vil kunne skabe et prisdannende afsætnings-alternativ«.

I sit indlæg om eksporten af savskåret løvtræ omtalte direktør *J. A. Kirkegaard*, Danish Hardwood, den mulige konkurrence på vore eksportmarkeder fra jugoslavisk og rumænsk side. »Lad os supponere,« sagde han, »at Jugoslavien og Rumænien – uvist af hvilken grund – ønsker at omdirigere blot 5 pct. af deres eksport af savet bøg fra Sydeuropa og Rusland til Nord-europa. I absolutte tal vil dette betyde, at de søger at sælge godt 50.000 m³ i et område, hvor 83 pct. af vor eksport afsættes . . . Jeg vil derfor tilslutte mig den gruppe, som slår til lyd for en større hugst gennem en nedbrin-

gelse af omdriftsalderen, da spredning er vort bedste middel over for de store eksportlande».

En paneldiskussion om hugstprognosen var mødets anden del. Foruden formiddagens foredragsholdere deltog her skovrider *H. C. Nissen*, Bregentved, skovrider *B. Thorlacius-Ussing*, Nørlund, overførster *J. Rasmussen*, Vallø og direktør *Morten Knudsen*, Teknologisk Institut, der var ordstyrer.

Arrangementet omfattede også en ekskursion til Meilgaard skovdistrikt, og mellem møde og ekskursion mødtes man til en festlig middag, hvor der også blev lejlighed til at lykønske dr. agro. *A. Yde-Andersen*, som ved generalforsamlingen dagen i forvejen var blevet genvalgt som formand for Danske Forstkandidaters Forening.

G.L.

Skovplanter – haveplanter

alle arter

Vi sender Dem gerne prisliste og tilbud.

Hulkærhus planteskole

Telefon (06) 87 03 33 - Ans By

Alle kulturer er underkastet danske Planteskoleers Sundhedskontrol og Herkomstkontrollen.

den
mest
effektive
MUSEGIFT



De har ingen mus
i Deres hus med

TEMUS
RØDE MUSEKORN

Inf. Kirk Chemicals A/S

Vedbæk

Telefon (01) 89 12 33*

Diana Skovtjære

Beskyt kulturerne mod vildt og mus inden efterårstravlheden begynder. ...

- Skovtjære 123 S og M skader ikke planterne. Kan derfor bruges nu. ...
- Vor specialmonterede højtrykssprøjte GLORIA sikrer en hurtig og driftssikker sprøjtning.
- Desuden forhandles vore sædvanlige produkter.

Salgskontor ved:
Skovrider Tage Hansen
4840 Nr. Alslev

Tlf. (03) 83 44 96

Kuxmann slæbetang

Så De den på stand 19 i Bromme skov den 23. september. - Ring til skovejere Hans Kiildsen, Trend Storskov og få eventuelt en på prøve.

Trend Storskov, 9640 Farsø
Tlf. (08) 63 62 13

Ledig kapacitet

tilbydes til:

Udslæbning, pladsrensning, sprøjtning med **Tree-Farmer**.

Udkørsel med **Rottne 12 t-kranvogn**.

Forlang tilbud.

Svenstrup Godskontor,
4140 Borup . (03) 62 60 62

AKTIESELSKABET

ROLD SKOVS SAVVÆRK

9510 ARDEN



DANSK TØMMER

RÅTRÆINDKØB

TELEFON (08) 56 12 66

Ræveskind

Vi afholder auktion over røde ræveskind samt andre vildtskind i december, januar, marts og april ● Sidste indlevering til decemberauktionen d. 1. december ● Der forventes stor efterspørgsel og gode priser i år ●

IFA-Pels

Ejby Industrivej 28

2600 Glostrup

Telefon (01) 96 48 22 ●

Nordisk grupperejse til Verdenskongres

Den 7. Verdensskovkongres afholdes i 1972 i Argentina

Nordisk skovunions danske sekretariat har fra det svenske sekretariat modtaget følgende:

»Forberedelserne til næste verdensskovkongres – den 7. i rækken – er i fuld gang. Argentina er værtsland, og kongressen afholdes i Buenos Aires i dagene 4.–18. oktober 1972. Før og efter kongressen vil der blive arrangeret studierejser såvel i Argentina som i nabolandene Brasilien, Chile, Paraguay, Peru og Uruguay. FAO står for kongressens tilrettelæggelse i samarbejde med den argentinske regering.

Følgende oplysninger om kongressen er hentet fra det materiale, som hidtil er udsendt af FAO.

Kongressen skal have 3 hovedformål, nemlig at give skovfolk fra hele verden lejlighed til

at studere vigtigere udviklingstendenser inden for den forstlige sektor i lyset af de problemer, som samfundet står over for i dag, og derefter at deltage i planlægningen af de fremtidige aktiviteter i verdens skovbrug; at over for et auditorium af forstmænd fra hele verden fremføre synspunkter og videregive erfaringer inden for de områder, som omfattes af kongresprogrammet;

at samles og omgås som medlemmer af en international erhvervsgruppe med fælles videnskabelige, tekniske og erhvervsmæssige interesser.

Med henblik på det første formål kommer denne kongres til at lægge vægt på kontinuiteten i udviklingen af forstlig tænkemåde og ændringerne af forstmandens arbejdsopgaver, i modsætning til tidligere kongresser som planlagdes som isolerede foreteelser. Med dette formål for øje kommer kongressens arbejdsprogram til at omfatte 2 forskellige faser: En hvori verdenssituationen analyseres i det omfang, den har påvirket skovbruget i de forløbne 6 år (kaldet »den globale analyse«), og en anden fase, som behandler et evt. handlingsprogram for 6-årsperioden frem til næste kongres (kaldet »den politiske syntese«).

★

For at realisere det andet formål, er der i kongressens mellemste fase (kaldet »den funktionelle analyse«) afsat tid til behandling af hele spektret af forstlige arbejdsområder, så at alle som er beskæftiget i skovbruget får sine interesser tilgodeset.

Med henblik på det 3. formål tilrettelægges forskellige arrangementer, hvor deltagerne får lejlighed til at omgås og diskutere spørgsmål af fælles interesse. Programmet indledes med formelle åbningsceremonier den første dag, derefter følger 2 dages drøftelser med globale aspekter, hvorunder der vil fremkomme indlæg af repræsentanter for FAO, IUFRO, internationale skovbrugsorganisationer samt uden for skovbruget stående iagttagere.

Den anden kongresuge samler sig om den funktionelle analyse opdelt på emnerne skovdyrkning, undervisning, naturpleje, forskning, teknik, økonomi, planlægning og træindustri med en enkelt dags afbrydelse – Latinamerikas dag – som benyttes til en analyse af Sydamerikas forstlige problemer og afsluttes med officielle ceremonier. De øvrige dages drøftelser er fordelt på tekniske spørgsmål samt forstmandens bidrag til det menneskelige miljøes pleje og til kampen mod underudvikling.

★

Den 3. fase – den politiske syntese – omfatter de dage, hvorunder drøftes et handlingsprogram for den kommende 6-årsperiode. Der fremlægges et studie udført under FAO om skovpolitik, lovgivning og administration, der foretages en politisk vurdering af kongresudvalgenes rapporter, kommende verdensskovkongresser diskuteres, og der udvælges et antal udtalelser til forelæggelse til kongressens godkendelse.

Den sidste dag benyttes til en gennemgang af udvalgenes og policy-gruppernes rapporter, hvorefter et antal forslag til resolutioner forelægges kongressen. Inden afslutningsceremonierne behandles spørgsmålet om tid og sted for næste verdensskovkongres.

Den dokumentation som forelægges kongressen vil blive af 2 slags: »General papers« og »Special papers«. De første består af rapporter, som er udarbejdet på opfordring af kongressens sekretariat. Disse forelægges kongressen affattede i deres helhed på de 4 officielle sprog, engelsk, fransk, portugisisk og spansk.

»Special papers« består af indlæg om emner som direkte eller indirekte omfattes af kongressens program, og som forfatterne på eget initiativ tilstiller sekretariatet. Disse indlæg affattes kun på et af de officielle sprog med et resumé på de øvrige 3 sprog. Kun »General papers« kan gøres til genstand for særskilte diskussioner på kongressen.

Som nævnt i indledningen vil der blive

arrangeret et antal studierejser før og efter kongressen; programmet meddeles senere. Derudover planlægges i forbindelse med kongressen forskellige arrangementer såsom maskin- og redskabs-skue, en skovfilmfestival og en udstilling af kunst og håndværk i træ. Endvidere arrangeres industribesøg i Buenos Aires og omegn på week-ender og andre arbejdsfrie dage.

Der planlægges en grupperejse i nordisk skovunions regi for nordiske kongresdeltagere. Nærmere oplysninger om rejseplaner, samt tid og sted for tilmeldelse vil blive meddelt senere.»

M. E.-J.

★

Forureningsrådets publikationer

Forureningsrådets sekretariat har nu udsendt ialt 21 publikationer vedr. forureningen i Danmark. Rapporterne gøres for tiden til genstand for en række konferencer organiseret af Akademiet for de tekniske Videnskaber i samarbejde med Dansk Ingeniørforening, Ingeniørsammenslutningen og Naturfredningsrådet. Af særlig interesse for skovbruget er publikationerne nr. 10–14 vedr. vand og publikationerne 15–20 vedr. jord. Publikationerne kan erhverves hos boghandlerne for en pris pr. publikation varierende mellem 10 og 39 kr. Blandt publikationerne skal særlig fremhæves publikation nr. 16 vedr. plantenæringsstoffer.

Publikation nr. 19 vedr. råstofindvinding, bygge- og anlægsvirksomhed.

Publikation nr. 17 vedr. pesticider, og publikation nr. 20 vedr. fast affald.

Til sidstnævnte meget omfattende rapport har Dansk Skovforening som tidligere refereret i »Skoven« medvirket med en analyse af forureningen i skovbruget.

★

Pinus contorta

Ti års forsøg med Pinus contorta har i norrlandsk skovbrug givet så fine resultater, at man i Sverige vil indlede en omfattende dyrkning af denne nordamerikanske træart. Et antal frøplantager skal anlægges, og der forudses en udbyttetigning på 10–70 % i sammenligning med andre svenske træarter. Veddet er velegnet til fremstilling af cellulose, men er ikke egnet til savværkstræ. (Sv. Skogsv. Tds. 3/1971).

P.H.



Frijsenborg Skovbrugs Logma kvister træer i fuld længde. Dens kapacitet er 60-80 træer i timen.



Det blev en travl dag for redskabsdemonstrationens information, hvor Alice Rohde og Karen Svahn var beskæftigede fra tidlig morgen til sen aften.

DEN STORE DAG I BROMME SKOV

Dansk Skovforenings redskabsdemonstration i Sorø Akademi's 2. skovdistrikt, Bromme Skov den 23. september blev, ja, den største, disse arrangementer har oplevet. 3-4000 gæster strømmede til fra hele landet. 12-1500 biler fyldte parkeringspladserne og vejsiderne. Samlede udflugter fra Klitvæsenet og Statsskovbruket, Hedeselskabet og private skove kom for at se de nyeste tekniske hjælpemidler, der står til dansk skovbrugs rådighed. I alt kørte et halvt hundrede

busser mod Bromme Skov den dag. På en ca. 5 km lang rute gennem skoven var der på 26 punkter vekslede aktiviteter, og ca. 70 udstillere viste maskiner og redskaber. Alt klapede som det skulle og burde, og for det smukke arrangement stod konsulent Søren Honoré, som sammen med sine hjælpere i måneder havde arbejdet på at gøre dagen til den begivenhed, den blev. De følgende sider viser billeder fra arrangementet i Bromme Skov.



Oparbejdning ved bilfast vej.



Det var imponerende at se, hvor præcist helikopteren formåede at sprøjte en bevoksning.

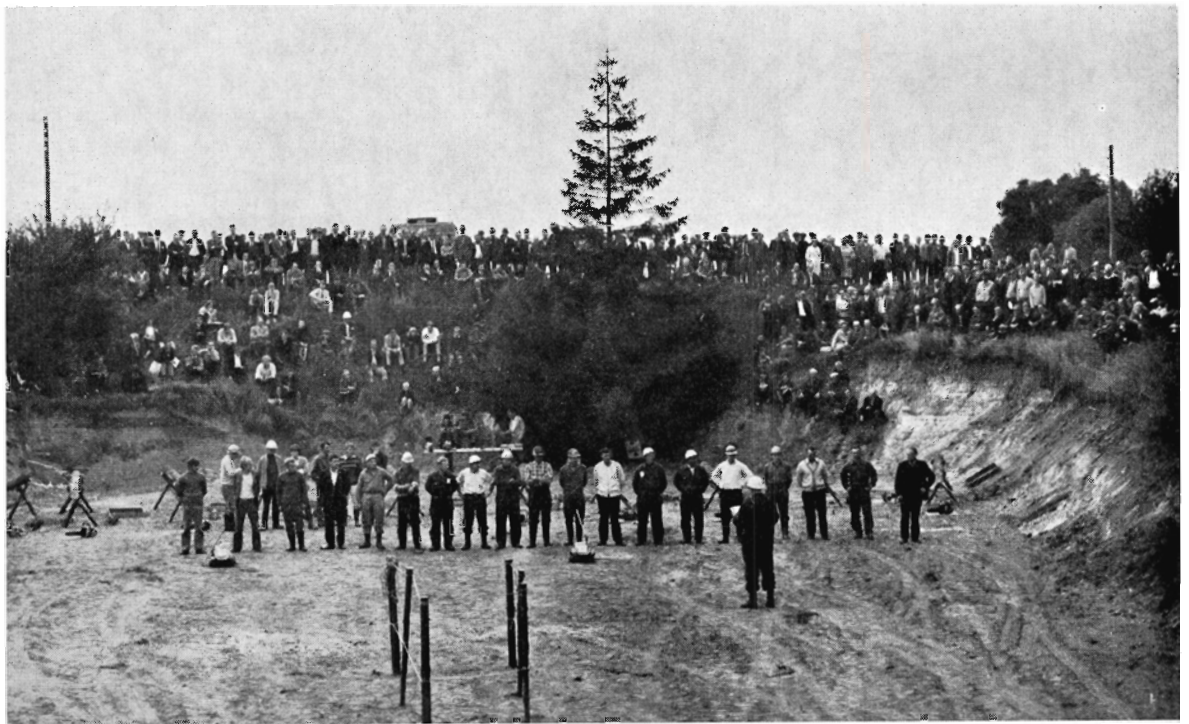
Pakket juletræ klar til forsendelse.



Udslæbning af de afviste stammer til bilvej. Det sker med en BM-Volvo 868 med klembanke.

Afkvistning med motorsav.





Finalisterne i skovhugger-konkurrencen beundres af tusindtallig skare tilskuere.



Præcisions-savning under skovhugger-konkurrencen.



En grenknuser bliver beundret under redskabsdemonstrationen.

Planering med vejskraber.

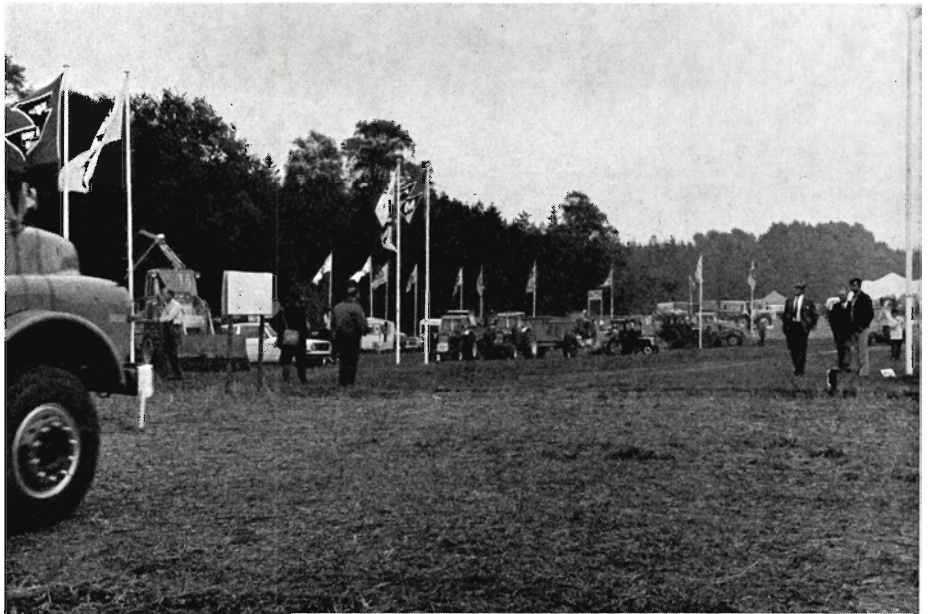




Herover:
Grøftegravning under vanskelige forhold.

Øverst til højre:
Afkortede effekter sorteres og stables.

Udsnit af udstillings-pladsen.



Brandslukning i nåletræs-kultur.



RAPPORT FRA AFRIKA:

Sv. Aa. Qvortrup med et af sine forsøgsdyr. »Godt, at jeg er søn af en dyrlæge«, siger han.



U-lands-arbejde i 2-3 år - og hvad så?

Besøg hos danske FAO-forstkandidater i Kenya og nogle tanker om fremtiden

Af forstkandidat CARSTEN ØRNSHOLT

I juli måned dette år har min kone og jeg haft den store oplevelse at være forstkandidat Sv. Aa. Qvortrup's (dim. 1969) gæster i Kenya. Jeg har i den periode – foruden naturligtvis at være turist – haft lejlighed til i et vist omfang at ledsage Qvortrup i det daglige arbejde. Derudover har jeg ved samtaler med andre FAO-folk, ved ekskursioner og ved småstudier orienteret mig om de kenyanske nationalparker. Forstkandidat Briand Petersen (dim. 1968) havde vi også lejlighed til at besøge.

En række konkrete oplevelser og nogle tanker, turen har givet anledning til, har jeg fundet af en sådan betydning, at en større kreds bør erfare om dem. Qvortrup har lejet et dejligt hus 15 km uden for Nairobi, nær Karen Blixens bydel. Der havde vi fast »station« på turen – og herfra udgik dag-

lange eller flere dage lange ture til nationalparker og jagtområder i landets sydlige og østlige dele, samt til kysten ved Det indiske Ocean ved Mombassa. Vi kørte ialt mere end 3000 km.

Arbejdet

Qvortrup's arbejde er rent videnskabeligt og har ikke noget med skovbrug at gøre. Han startede ved et forskningscenter, Kenya, Uganda og Tanzania har etableret i fællesskab støttet af amerikansk og måske i mindre omfang af F.N. kapital. Forskellige årsager har bevirket, at projektet måtte flyttes. Det har nu til huse i Game department i Nairobi. Qvortrup's opgave er at undersøge fødevalget mellem kvæg og vilde dyr (især gazelle og impala) i et bestemt område. Undersøgelserne kan tjene som vejledning

for farmere, i hvilken udstrækning det er nødvendigt at reducere bestanden af vilde dyr i relation til kvægholdet. Forskningsresultatet kan tænkes anvendt i et netop startet storprojekt under FAO, der har til formål at opstille modeller for en kommerciel udnyttelse af vildtet, specielt vildtkødet. Det praktiske arbejde består i opstilling af brugbare floralister, udtag af maveprøver og laboratoriearbejde med bestemmelse af disse.

Arbejdsvilkår nødvendigvis ikke generelle

En associated expert's arbejdsvilkår er uhyre forskellige og meget vanskelige, end det er tilfældet for en ung forsker her i landet. Ofte må man i urimelig lang tid i begyndelsen »slås« med etableringen af helt simple ting, f. eks. hus, lokaler, inventar, kontakter med overordnede o. lign. Bortset fra en meget grov ramme vil mere detaljerede arbejdsbeskrivelser eller projektplaner sjældent være udarbejdede. D.v.s. man skal selv lave projektplan, udfinde og beskrive sine metoder, afprøve dem og analysere og beskrive sine resultater. Ofte er de tilrådighedværende tekniske hjælpemidler så ringe, at man selv må supplere dem på den ene eller anden måde. Dette tager ofte uforholdsmæssigt megen tid.

Kan man da i det hele taget nå et resultat under sådanne vilkår? Svaret er jo, men det er klart, det i høj grad afhænger af hvem *man* er! Kravene er store til en FAO-mand. Han skal på en gang være videnskabelig dygtig og være en habil mellemtekniker af snart sagt alle slags og være udstyret med en tålmodighed, vi sjældent behøver her i landet. Dertil kommer gode kontaktevner, tolerance, gode sprogkunderskaber o. lign. Nogle eksempler: En kikkert først til rådighed efter 1½ års tjeneste, ligeledes en tjenestevogn (til deling med andre). Kørepenge ved kørsel i tjenesten i egen vogn først efter 1¼ års forløb. Lønnen for en yngre ass. expert er ca. 5000 kr./md. + en række tillæg afhængig af bl. a. familiens størrelse. Beløbet er skattefrit. For det tredje kontraktår og efterfølgende er lønnen noget højere.

Jagten og de vilde dyr

Der er naturligvis gode muligheder for jagt, især når man holder sig til de mest alm. dyr. Afgiften for de store dyr er meget høj. Sturvildtjagten er i udpræget grad lagt an på turisme og næsten udelukkende på amerikansk turisme. En alm. gazelle koster ca. 1500 kr. at nedlægge for en turist, mens en resident (FAO-mand) blot skal betale ca. 50 kr. (den sidste pris er endog for nylig fordoblet). Det hører til sjældenhederne, at afrikanerne selv udøver jagt – lovlig jagt altså. Krybskytteriet er meget udviklet og drives i stor stil af afrikanerne – i hvert fald i de laveste led.

For Qvortrup er jagten af stor betydning. Han dækker hele sit forbrug af kød med vildtkød, hvilket er en god forretning. Dertil kommer værdien af skind og trofæ.

Nationalparkerne

For os bød turen på de helt store oplevelser af vilde dyr, både hvad arter og mængder angår. Af mange spændende oplevelser kan nævnes: Nogle hundrede gribbes ædegilde på et zebrakadaver. I løbet af 10–15 min. var kun skelettet tilbage. En hunløves fangst af en gnu (wilderbest) med efterfølgende måltid sammen med 3 unger. En pragtfuld hanelefants besøg op til vore to bandaer (overnatningssteder) i Tsavo nationalpark.

Kenya har ca. 10 nationalparker. Deres samlede areal er flere gange større end Danmark. Disse parker er totalt fredede – både hvad angår natur, vilde dyr og planter. Proceduren ved parkernes etablering har været enkel. Man har afstukket grænserne og derefter jaget den indfødte befolkning ud, eller som det hedder, givet dem kompensationsområder. Dette er ikke gået stille af. Flere spørgsmål – især med nomadestammen masaierne – er endnu uafklarede, og der forestår grænseændringer af flere områder.

Formålet med parkerne er primært af turistmæssig art og sekundært af egentlig beskyttelsesmæssig art. I parkerne beskydes vildtet ikke, bortset fra det førnævnte krybskytteriet. Dette synes i visse områder at begunstige enkelte dyrearter, f. eks. elefanter og giraffer, med en kraftig ødelæggelse af disse dyrs naturlige fødemuligheder til

følge. Afrikanerne forstår endnu ikke nødvendigheden af at understøtte naturens egen dynamik, for derigennem at modvirke for store afvigelser. Jeg sigter her på de enorme ødelæggelser af træerne, som store elefantbestande flere steder bevirker.

P. gr. af parkernes udstrækning er det nødvendigt med et stort vejssystem, afskiltningsanordninger, overnatningssteder o. lign. De steder, vi var, var disse ting løst overraskende godt, (bortset fra at man i Tsavo var løbet »sur« i omsætningen fra miles til km på vejskiltene). Parkerne er kun i begrænset omfang egentlig heget, men ved alle indgange er der flotte indgangsporte, og man bliver af fornemt uniformerede parkbetjente behørigt kontrolleret. Det er væsentligt for dem at finde ud af, om man er FAO mand eller egentlig turist. Prisen er 5 gange større for turister, hvilket vil sige ca. 25 kr./person + 10 kr. for bilen. Det er igen her et særsyn, at afrikanerne selv besøger parkerne. Alt i alt må parkerne siges at fungere godt – fysisk såvel som økonomisk. Indtægter fra parkerne er sammen med tilsvarende fra jagtområderne væsentlige valutaindtægtskilder for landet.

- og hvad så?

I de foregående afsnit har jeg forsøgt at give en skildring af visse sider af tilværelsen for en forstkandidat i fremmed tjeneste. Dertil kommer en række andre forhold af mere privat karakter, som naturligvis har meget stor betydning for en dansk families trivsel i et fjernt og fremmed land.

Det er de fleste bekendt, at unge FAO-folk normalt ansættes på 2 års kontrakter med mulighed for et års forlængelse – men hvad så, og især når man er dansk forstkandidat? Vi kunne mærke, at dette spørgsmål meget optog vore venner i Kenya. Det er helt forståeligt, jo mere, jo nærmere kontraktperiodens udløb er.

Fortsat FN-tjeneste? Såfremt det medfører flytning til måske en anden verdensdel, er det nok mindre spændende. Iøvrigt vil det kun være muligt i ganske få tilfælde, hævdes det. Større avancementer kræver mange års tjeneste, og vi må huske på, at der her er tale om et virkeligt internationalt klientel.

Andet udenlandsarbejde? Der kan være tale om Ø.K., men dette selskab ønsker selv at oplære sine kandidater fra starten af. Derudover kan der ske ansættelse i enkelte tilfælde direkte under et fremmed lands regering.

Hjem til Danmark, da? Tidligere blev en forstkandidat, der drog i fremmed tjeneste i et oversøisk land, nærmest betragtet som immigrant, eller i hvert fald »ude« af det danske stillingsmarked. Således vil det næppe komme til at forholde sig med de mange unge udsendte FAO-folk. De vil før eller siden melde sig på det danske stillingsmarked med eller uden særlige kvalifikationer. Mange er sendt af sted med et skulderklap og bemærkningen »tag I bare ud, I vil ikke være dårligere stillet om 2–3 år«. Men hvad viser fakta, og hvad synes den nærmeste fremtid i så henseende at vise? Vi må stedse huske på, at det årlige kandidathold ligger på 10–15 stk., bl. a. fordi man hævder, at mange vil kunne anvendes i u-landsarbejdet. Dersom ikke antallet af udsendte forstkandidater forøges, eller flere af de udsendte bliver ude længere end de 2–3 år, vil en forværret situation på beskæftigelsesmarkedet opstå, nemlig den, at der hvert år skal findes beskæftigelse til 10–15 kandidater her i landet alene. Det har ikke været muligt i de sidste år, og fremtiden kan vel næppe siges at blive lysere – alle arbejdsområder taget i betragtning.

Konkluderende kan det siges, at FAO-arbejdet på de fleste må virke spændende og tillokkende, men for de fleste kun for en vis tid. Den grad af sikkerhed, en dansk ansat forstkandidat har, findes ikke hos FAO-folkene – ikke endnu. De ved ikke, hvad de fremtidigt kan bruges til. Det må være vor opgave gennem foreninger og som enkeltpersoner at oplyse om dette problem til størst mulig gavn for vore hjemvendende kolleger.

Det danske FAO-udvalg kan gennem sin informationsvirksomhed før og under ansættelserne, samt ved stor smidighed i ansættelsesbetingelserne, i høj grad medvirke til, at ansættelsesforholdet udvikler sig positivt. Dette spiller en afgørende rolle for den enkeltes fremtid, uanset om denne bliver i Danmark eller i det fremmede.

Carsten Ørnsholt

„Der må
gerne være
lidt risiko
med i
spillet...“



Professor Carl Mar: Møller i Lounkær.
Foto: Leif Nielsen.

Skovbruget er et betrængt erhverv. Klemt af udgiftsforøgelser, som priserne vanskeligt indhenter – af ejendomsskatter, som modsvares endnu ringere af forrentningen end i landbruget. Små enheder hindrer stor-drift, og stadig søgen efter nye indtægtsgrene karakteriserer skovdyrkeren.

Hans problem er, at frembringelsen af råproduktet kan vare det meste af en generation. Det bekymrer landet over. Arbejdsbesparende systemer,

Besøg hos den 80-årige professor, dr. phil. & agric Carl Mar: Møller i Lounkær

Af BERTEL BAVNGAARD
Redaktionssekretær, Aalborg
Stiftstidende

der nok kan gå ud over god gammel forst-etik, må holde deres indtog, og gamle forstfolk og deres læremestre synes, når de falder for aldersgrænsen, at alt er af lave.

Nogle af de gamle, vel at mærke. I Lounkær skovene ved Mariager fjord iler en travl 80-årig fra hvedehøsten ind for at kigge på planen for en pyn-tegrøntkultur. Han har lige været i København til fagligt møde. Noget måske om afsætningen til Juncker i Køge. Nu skal der komme udlændinge på besøg. Senere nogle studerende. Hos den travle professor.

Stærkt engageret

Professor, dr. phil. & agric Carl Mar: Møller er stærkt engageret i sit virke – videnskabeligt og praktisk – og fortsat optaget både af skovbrugserhvervets udvikling og – næsten allerstærkest – af det, jorddyrkning kan yde i produktion, i mark og skov.

Menneskets indsats, den biologiske på-virkning og økonomiske udvikling har været professor Møllers forskningsområde gennem et langt liv. På landbrugs-jorden bag diget, han byggede, var det samme trang til at forske, der udviklede Lounkær til noget specielt. Videnskabeligt blev professoren fra de yngste år drevet af lyst til at kende biologien i dybden. Til at lære sig selv og andre, hvordan vor indflydelse kan være i naturen – den nyttige og den farlige.

De kender alle professor Møller – i stats-skovene, i klitterne, de private og på læreanstalterne, herhjemme og langt omkring i udlandet. Dels fordi hans videnskabelige værker ligger på deres bord. Dels fordi en læremester, der selv praktiserer så ivrigt som han, skaber en ekstra respekt om sig.

Når man bliver en gammel professor, giver erfaringerne, meningene og den drivkraft, der spores på Lounkær, en nimbus, som også udlændingene har hørt om.

Og så tror de, som mange har gjort det, at de skal besøge en gammel mand, måske med stort hvidt skæg, bøsse på nakken og en jagthund i hælene.

Professor Møller nærmest undskylder, at han har hængt bøssen bort og ikke har en jagthund i stuen. Men ingen af delene har strengt taget nogensinde karakteriseret ham. Det er specielt den

levende interesse for det praktiske i mark og skov, sideløbende med forskning og undervisning, der har gjort hans navn kendt gennem mere end et halvt århundrede. Formentlig er det også denne interesse, der gør ungdommelighed til det mest karakteristiske, når man ser den nær 80-årige professor »udefra«.

Ny veje at finde

Den svarer til hans hele indstilling til skovbrugserhvervet i dag.

Han erkender, at usikkerheden for erhvervet er farefuld, og at man må se alvorligt på den kendsgerning, at ingen bedring er at øjne, når det gælder indtægter i forhold til omkostninger. Men når dette er sagt, finder han det i virkeligheden inspirerende, at problemerne trænger sig så stærkt på. Han kan lide stadig at søge nye veje og at prøve at forudse mulighederne.

Det generer ham ikke, at stærkt mekaniseret kvas-knusning har afløst den gamle frisering og afbrænding i skovbunden efter hugst. Heller ikke at man springer over udvisningen i unge afdelinger, f. eks. i plantagerne og vælter hver fjerde række. Heller ikke at kæmpemaskiner begynder at gøre gammel hyggelig vinterhugst med øksen til noget, der minder om mejetærskning af træerne.

Når blot man bevarer de gængse systemer over for de modne bevoksninger. Når blot skovdyrkeren fortsat kan arbejde på det lange sigt.

Skovkender i 61 år

Det var denne rolle, der netop fristede Carl Mar: Møller for 61 år siden, da han begyndte som elev på Boller distrikt. Og i bevidstheden om at samme målsætning er uændret tager han som skovens nestor i dag del i arbejde ad nye veje. Interessen for de nye muligheder var medvirkende årsag til, at han valgte den videnskabelige vej. Glæden ved at formidle var årsagen til, at han valgte gerningen ved landbohøjskolen og underviste i mere end 40 år.

Hvis nogen begræder forandringen i erhvervet, nævner han det inspirerende i, at der skal administreres med større overblik og større forsigtighed. Strengt taget finder han, at f. eks. systemet i den gamle lenstid var for let for skovrider eller overførster. Afsætningen var sikret. Ingen tog hensyn til bekostningen, når der blev lagt planer.

Via generationer

– Der må gerne være lidt risiko med i spillet, siger professor Møller. Lidt spænding ved at sætte en produktion i gang. Venner siger om professoren, at det nok var derfor, han også måtte have et landbrug, da han i 1936 købte Lounkær og byggede gården. Skoven kunne være ham en smule for langsom ved afsløringen af resultaterne.

– Men det passer nu ikke, vil han sige, for han har altid følt det særlige ved at røgte en skov, at man forbinder den forrige generation med den næste. Gamle træer nærer han stor respekt for, men ingen af dem er hans særlige yndlinge. Det blev faktisk hvert enkelt af dem, da han udarbejdede den videnskabelige oversigt »Vore skovtræarter og deres dyrkning«.

Først nær sin 75 års dag afsluttede professoren netop dette værk – en slags videnskabeligt testamente, men stadig ikke nogen slutsten.

MIT TRÆ



Susanne Palsbo

Færre akademikere

Man har spurgt, om vor forstlige uddannelse efterhånden er for høj, således at forstå, at skovfogederne (nu kaldet skovteknikere) kunne klare flere skovrideres opgaver. Skovejernes besparelser er forlængst gået i retning af personaleindskrænkning.

Professor Møller tøver med sin vurdering her. Øjensynlig fordi han imødeser stadig mindre hold af forstkandidater fra landbohøjskolen. Men han er overbevist om, at de bør være der. Den højere og mere akademiske forstuddannelse vil ifølge hans mening være forudsætningsdels for det videre videnskabelige arbejde dels for det nødvendige overblik i driften og for den fornødne økonomiske oversigt.

Men samtidig tilføjer professoren, at skovteknikeren er blevet særdeles effektiv. Han sammenligner med teknikumingeniørerne. De løser endog i mange tilfælde den praktiske opgave bedre end akademikeren.

Og denne side af sagen er som sagt mere magtpåliggende for jorddykningsforskeren på Lounkær end for så mange.

Bertel Bavngaard.

Ny adresse

Teknologisk Instituts Afdeling for Træteknik har pr. 1. september 1971 skiftet adresse og telefonnummer til:

*Teknologisk Institut
Afdelingen for Træteknik
2630 Tåstrup
Telefon (01) 99 66 11*

SKOVEN fortsætter sin enquete, i hvilken kendte mennesker fortæller om deres yndlingstræ. Denne gang har Susanne ordet...

Kundskabens træ -

Af SUSANNE PALSBO

Vi var fire børn, der mødtes hver sommer, når vi sammen med vore forældre flyttede på landet. Fra Østerbro til Hellerup! Vore to familier boede i hver sin ende af et gammelt hus, og omkring huset var der en enorm have med masser af frugttræer. Dem måtte vi ikke napse æbler eller pærer fra, men vi havde et træ, der var helt vores eget. Desværre var det med skovfogedæbler, som ingen af os brød os noget videre om, men det var der jo ikke noget at gøre ved.

Vi kaldte det for Kundskabens Træ, hvilket jo egentlig ikke var synderlig logisk, så sandt som det var det eneste, vi måtte spise af, men det hed det altså.

Jeg tror aldrig, jeg glemmer, hvordan det var at sidde under Kundskabens Træ og gnave i et skovfogedæble, medens træerne rundt om struttede af gravenstener, gråpærer og Grev Moltker ...

En dag blev det et nyt sted, man lå på landet, og så gik der mange år. Den gamle have lå lige ned til Øresund, og en dag fik jeg at vide, at hele terrænet var købt af et selskab, der handlede med olie og benzin. Når jeg kørte forbi oppe på Strandvejen, kunne jeg se derned og konstatere, at mægtige bjerge af tønder tårnede sig op alle vegne, så jeg var klar over, at meget måtte være forandret.

En dag tog jeg mig for at gå derned, og det var lidt af et chok. Det gamle hus med stråtaget var naturligvis revet ned. Pumpen, hvor man hentede vand i store zinkspande, eksisterede ikke længere. Om det så var kystlinjen, var den totalt forandret. De store sten, der lå uden for bolværket for at tage af for bølgeslaget, var blevet til en snorlige og kedelig kaj med dybt vand lige nedenfor, så skibe kunne lægge ind, på lindelysthusets plads lå der en firkantet og fantasiforladt transformator, og af frugttræerne var der ingen igen.

Jo, det var der alligevel. Midt i det hele stod Kundskabens Træ. Hvorfor netop det var blevet sparet, når alle de andre var fældet, er naturligvis ikke til at vide, men jeg stillede mig under det og kunne pludselig ganske nøjagtigt rekonstruere, hvor alt det andet havde ligget, skønt intet havde efterladt sig spor.

Før jeg gik, rakte jeg op og tog et skovfogedæble. Det var ikke helt modent, men det var de nu heller aldrig i barndommens dage, for det havde man ikke rigtigt tid til at vente på.

Først da jeg var halvt igennem æblet, kom jeg i tanke om, at der muligvis om lidt ville komme en vred opsynsmand farende for at spørge, hvad jeg bildte mig ind. Men der kom nu ikke nogen, og det var heller ikke nødvendigt for nogen kerub at smide mig ud af Paradisets Have.

Jeg gik frivilligt.

Susanne.

MÅL OG MIDLER

I anledning af, at Det norske Skogselskap i 1973 fylder 75 år har ledelsen udskrevet en konkurrence med titlen »Mål og midler i norsk skovbrug«, og man håber, at mange vil interessere sig for den problemstilling, konkurrencen stiller, og at besvarelserne vil blive nyttige hjælpemidler i den fremtidige skovbrugsdebat.



APROPOS

Sommerens TV-udsendelse »Olsen – en skovarbejder« har affødt mange forskellige artede kommentarer fra skovbrugets implicerede. Blandt andet skriver Th. Hansen i »Rummeteren«, at på de steder, hvor skovarbejderen har dårlige arbejdsforhold, skyldes dette til dels en for ringe ledelse. Han stiller i den forbindelse spørgsmålene: 1. Kan uddannelsen gøres bedre, nemlig derhen, at specielt lederevnerne opøves og prioriteres? 2. Kan censorerne ved afsluttende eksamen bedømme eksaminandens evner som vordende leder? 3. Kan kurser i psykologi, pædagogik m.v. som efteruddannelse rette op på manglende lederevner? Målet må være et team-work, der gør administration og praktik til en enhed, som bevirker en lystbetonet indstilling til jobbet. Ledelsesprincippet må være: frihed under ansvar, hvorved de menneskelige udviklingsmuligheder frigøres.

MAJBÆNKTRÆ

Vindstrup by har igen fået sit majbænktræ. Som erstat-

ning for den store lind, der efter 155 år ved det fredede gamle bytingsted segnede for efterårsstormen i 1967, er der nu plantet et nyt lindetræ – hentet i Dravedskov ved Løgumkloster – på den centrale plads i byen. Plantningen af det genopståede samlingsmærke fulgtes af en del interesserede beboere i byen, og det spæde træ blev omhyggeligt afskærmet med trådnæt, så det ikke kan lide overlast på sin udsatte plads. Det er i øvrigt overladt til byens beskyttelse. Betegnelsen »majbænktræ« er et specielt sjællandsk udtryk, som skriver sig fra den tid, da der i enhver landsby holdtes majfester med dans om majstangen. Træet erstattede majstangen og var centrum for festlighederne, der gerne sluttede med, at majtræet blev væltet. Ifølge historiske kilder faldt majfestlighederne sammen med skiftedag og er den direkte oprindelse til arbejderbevægelsens 1. maj-demonstrationer.

SKYD IKKE SØREN SPÆTTE

Spætten er den eneste fugl, som kan hjælpe os med kontrollen af barkbillerne i

skoven. Billelarven lever i almindelighed mellem bark og ved, og kun Søren Spætte kan få fat i dem her, og selv om han kan forvolde skade på telefonstolper og lignende, har vi dog så megen nytte af ham i skoven, at vi må værne om hans liv.

TIL NIGERIA

Forstkandidat Niels Heding, Skovteknisk Institut, deltager i oktober måned i et FAO-projekt i Nigeria omhandler mekanisering af plantagedrift.

FLUERNES SEXORGIE

»En ting, jeg omgående konstaterede om morgenen den første arbejdsdag efter ferien, var, at fluerne i den tid, jeg har været væk fra skoven, må have haft et sexorgie af format. Før ferien var der næsten ingen fluer, men nu er de utallige. Allerede før frokost blev jeg klar over, at der måtte gøres noget, og jeg for på apoteket efter både salve og olie, som de små bæster ikke kan lide. Efter frokost og efter at have sovset hele hovedet ind i det indkøbte dristede jeg mig ud til den sky af fluer,

som ventede på at overfalde mig. Og virkning var der skam. De af fluerne, der af bare gerrighed nåede at lande på den åbne plads øverst oppe og fik poterne i apotekerens ingredienser, lettede som små lyn, og jeg godtede mig indvendig. Det er på tide, at sådanne fyre bliver belært om, at de ikke sådan uden videre kan campere, hvor det falder for!«

J. Haugård Andersen
i »Rummeteren«



SKOVBRUGS- UDDANNELSE I VERDENS- PERSPEKTIV

Sverige har fået det ærefulde hverv at være vært i ti dage for en verdenskongres med temaet skovbrugsuddannelse. Kongressen, som er den første af denne art på skovbrugets område, er arrangeret af FAO i Rom og finder sted i Stockholm sidst i september og først i oktober d.å. Den indgår som et led i en serie verdenskongresser, i hvilke man forsøger at samle en hel verdens viden inden for et antal afgrænsede fagområder – en lignende kongres afholdtes på landbrugets område i København sidste år. Det drejer sig om en typisk fagkongres, og man regner med at samle ca. 300 deltagere fra 70–80 lande, hvilket vil sige, at stort set alle skovbrugslande i FAO vil være repræsenteret.



Præcisions-hugning under skovhuggerkonkurrencen.

Den, der elsker naturen,
vogter sig for at imitere
den. – Maleren Mog. Ziegler.

Får vi mere brug for douglastømmer?

Et spørgsmål fra hofjægermester E. v. Folsach og et svar fra professor P. Moltesen

De fleste forstfolk har deres yndlings-træart, der som regel er den, som trives særlig godt på vedkommendes skovdistrikt.

Et træ, jeg sætter megen pris på, er douglas. Den trives særdeles godt på distriktet her. Den er god som indblandingstræ og velegnet til efterbedring. Den kan tidligt bruges til pyntegrønt. Den vokser hurtigere end de fleste andre nåletræer og angribes kun lidt af svampe og insekter. Jeg bruger den i udstrakt grad; næsten altid i blanding, idet det er billigere, og det sikrer, at hvis den ene træart slår fejl, så har man den anden.

Man kan stille sig følgende spørgsmål vedrørende træarten:

Har vi brug for douglas i større udstrækning? Er det ikke vanskeligt at få savværkerne til at aftage douglastømmer, da det er hårdt at arbejde i? Får vi mere brug for douglas'en efterhånden som udbudet bliver større?

På forhånd tak for svar!

E. v. Folsach

Storskoven pr. Dronninglund.



Hofjægermester Folsachs første og sidste spørgsmål kan besvares samlet derhen, at efterspørgslen på en træart normalt vil vokse med udbudet, da et vist minimalt udbud er betingelse for, at der kan baseres specielle industrier på træarten. Vort nuværende udbud af douglas er for beskedent til, at det har kunnet vække specielt efterspørgsel undtagen i ganske få tilfælde, f. eks. til master og rundholter.

Den helt overvejende del af dansk douglas anvendes i flæng med rødgran til savværkstræ og opnår på dette marked normalt lavere priser end denne på grund af dårligere form og ofte grovere knaster. Ejendommeligt nok forekommer det, at købere af skåret douglastømmer forveksler den røde kerne med råd, hvilket undertiden har vanskeliggjort afsætningen.

Jeg har derimod ikke hørt, at der skulle være særlige vanskeligheder forbundet med opskæring af douglas bortset fra, at savene sløves hurtigere end ved skæring af gran og fyr. En større ulempe ved douglas er, at den er meget tilbøjelig til at flække for søm. Af fordele ved douglas må fremhæves, at den i modsætning til rødgran kan trykimprægneres omend ikke så let og fuldstændigt som skovfyr.

Med hensyn til mulighederne for et større, specielt marked for douglas, da vil dette, så vidt jeg kan se, være uafhængigt af, om der kan produceres kvaliteter, som kan anvendes til snedkertræ, d.v.s. brædder og planker til bygnings- og møbelsnedkeri, hvortil der hidtil helt overvejende er anvendt importerede savvarer af fyr. Douglas er velegnet til dette formål, såfremt den er retvokset og knastren samt har smalle årringe – formentlig ikke over 3 mm. Til udpræget dekorative anvendelser skal årringsgangen være jævn, og der accepteres næppe årringe over 2 mm.

Årringsbredden spiller tillige en rolle for veddets styrke. Meget af den i Danmark producerede douglas har så brede årringe, at den med hensyn til styrkeegenskaber ikke ligger stort bedre end rødgran. Alt andet lige navnlig med hensyn til knaster og fiberforløb er rumtætheden (kg tørstof pr. m³ frisk volumen) afgørende for styrke og hårdhed. Årringsbreddens betydning for rumtætheden kan illustreres ved nedenstående tal fra undersøgelser af douglas fra Nødebo og Hvidkilde skovdistrikter:

Gennemsnitlig rumtæthed i kg/m³ ved årringsbredde:

	2mm	3mm	4mm	5mm	6mm
Hvidkilde	504	460	425	396	380
Nødebo	505	450	415	390	370

Til sammenligning tjener, at der for dansk rødgran kan regnes med en gennemsnitlig rumtæthed på 370 kg/m³ varierende fra ca. 450 kg/m³ til ca. 340 kg/m³ for de mest bredringede henholdsvis mest smalringede træer.

Da styrken er ligefrem proportional med rumtætheden, har den mest bredringede douglas nogenlunde samme

styrke som den gennemsnitlige rødgran.

Det er klart, at vi kan producere smalringet og ved omhyggelig oprisning tillige knastfri douglas her i landet. Det er mindre klart, om det kan betale sig: længere omdriftstid for samme dimension og en betydelig investering, men såfremt det af en eller flere grunde: sundhed, større volumenproduktion, salg af pyntegrønt etc., skulle være mere fordelagtigt at plante douglasgran frem for rødgran, vil det naturligvis være rigtigt at gøre det, da man under alle omstændigheder vil kunne opnå nogenlunde lige så høj pris for douglas som for rødgran til almindeligt savværkstræ, samme knasttæthed og form forudsat. Den navnlig i ungdommen dårlige form i douglas sammenlignet med rødgran er douglasiens alvorligste drawback og hovedårsagen til, at savværkerne normalt foretrækker rødgranen.

Til belysning af, hvorledes douglas vurderes prismæssigt til savværkstræ i lande, hvor udbudet er så stort, at der kan ske en realistisk prisdannelse, kan anføres nedenstående priser fra skovauktioner i Baden-Württemberg i juli/august i år:

Kvalitet	Dimension	Rødgran	Fyr	Lærk	Douglas
	cm	DM/m ³	DM/m ³	DM/m ³	DM/m ³
B	20–29	78	79	89	81
»	30–39	88	108	123	91
»	40–49	98	140	158	100
»	50–59	112	168	179	116
»	over 60	120	170	208	122
C	20–29	65	60	59	–
»	30–39	75	79	78	57
»	40–49	84	98	103	60
»	50–59	97	107	120	78
»	over 60	103	136	–	105

A-kvaliteter af fyr og lærk opnår på de tyske skovauktioner væsentligt højere priser end gran. F. eks. er der ved ovennævnte auktioner betalt op til 235 DM/m³ for disse træarter i dimensionerne over 50 cm mod 125 DM/m³ for rødgran. Douglas forekommer i så små partier i denne kvalitets- og dimensionsklasse, at de sporadiske prisansættelser ikke kan tillægges nogen vægt, men der regnes

Den nye skovlov i Slesvig-Holsten

Der anlægges vandreveje og indrettes rekreative faciliteter på det offentliges regning - og privatskovbruget støttes økonomisk

Allgemeine Forst-Zeitschrift har udsendt et særnummer om skovene i Slesvig-Holsten (nr. 29 - 1971), hvorfra der er uddraget efterfølgende. Særnummeret kan købes for 3 DM hos AFZ.

Landesforstmeister, dr. Rüdiger Schwartz indleder med en gennemgang af de forstlige forhold. Der findes 135.000 ha skov, skovprocenten er altså 8,7 %, hvoraf 31 % statsskov, 15 % »Körperschaft« og 54 % privatskov. Statskovene er opdelt i 10 »Forstämter« med godt 50 skovparter. Herudover findes under »Landwirtschaftskammer« (en halvstatslig institution, der administrerer en del af landbrugslovene), 10 »Forstämter«, samt 3 kommunale og 2 private »Forstämter«.

Vækstforholdene er som i Danmark, bundmoræne med bøg i den østlige del og smeltevandsaflejringer med hedeplantager mod vest. Træartsfordelingen er: 44 % løvtræ, 19 % fyr og 37 % gran. For granen findes der en stærk overvægt i de unge bevoksninger efter nytplantninger, krigshugster samt stormene i 1949, 1962 og 1967/68.

Den nye Skovlov 1971

Et hovedformål med loven har været skovens rekreative betydning og fremme af nytplantning. Alle skove over 5 ha

med, at den vil kunne opnå nogenlunde samme priser til finér og snedkeritræ som fyr og lærk.

Sammenfatning:

Der er ikke grund til at frygte afsætningsvanskeligheder for douglas, da den altid vil kunne anvendes til bygningstømmer på linie med rødgran. Såfremt der kan produceres svære dimensioner af høj kvalitet er der mulighed for betydelige merpriser i forhold til rødgran, hvilket muligvis kan mere end kompensere for de qua dårligere form lavere priser for træ fra yngre bevoksninger.

P. Moltesen
(Kgl. Vet. O.Lhsk.)

er åbnet til færdsel på skovvejene. Dertil kommer, at man i nærheden af de større byer og kursteder kan åbne rekreative skove, hvor man også må færdes uden for skovvejene. I disse skove skal kommunerne sørge for anlæg af vandreveje og andre rekreative anlæg samt det nødvendige antal parkeringspladser. Til disse anlæg bidrager *landet* og amterne med tilsammen 80 % af udgifterne.

For denne åbning af skovene ydes der erstatning til skovejere for forurening, for skader på skov- og jagtanlæg, samt halvdelen af brandforsikringspræmien, ligesom der kan ydes erstatning for indskrænkningen i driftsfriheden; og endelig har det offentlige pligt til at overtage skoven, såfremt det ønskes af skovejeren.

Skoven skal drives efter anerkendte forstlige principper, og som noget nyt er det fastlagt, at ved ny- og genplantning skal der holdes en 4 m fri zone ved nabogrænser.

Rydning af skov til landbrugsjord må kun undtagelsesvis finde sted.

Tilplantning af jord, der opgives som landbrug

Landbrugsjord, som det økonomisk ikke kan betale sig at drive er *landet* pligtigt til at opkøbe og tilplante, og da det har vist sig at være for store arealer, der bliver tilbudt, skal også amter og kommuner deltage i dette arbejde.

Fremme af landbruget

De dårlige økonomiske udsigter, man må regne med for privatskovbruget i fremtiden, og med de krav til skoven, som almenheden stiller, må privatskovbruget støttes økonomisk, således at de ønsker almenheden har til opretholdelsen af skovbruget, kan blive opfyldt. Dette sker ved rådgivning gennem »Landwirtschaftskammer« og tilskud fra *landet*.

Privatskovene

Der findes kun 2 private »Forstämter«, idet den overvejende del af de private skove samt skove, der ejes af selskaber, får forstlig vejledning gennem »Landwirtschaftskammer«. En del af de private skove har sluttet sig sammen i 72 foreninger til drift af skovene, ialt 20.000 ha.

For 21 privatskovdistrikter med 16.000 ha udarbejdes der en regnskabsstatistik, denne viser for 1968/69 ved en hugst på 4.2 m³ (under bark) pr. ha et overskud på 17 DM pr. m³, og ved en omregning til tilvæksten på 3.1 m³ pr. ha et »normaloverskud« på 5 DM pr. m³. Lønomskostningerne pr. time var for 1968/69 5,32 DM incl. 33 % »Sozialleistungen« (for privatskovbruget) i de offentlige skove udgør arbejderudgifterne 68 %.

Vækstforholdene

I Slesvig-Holsten er vækstforholdene omtrent som her i landet og for rødgran især påvirket af de gentagne stormfald samt den tidlige stagnation og tilvæksttilbagegang allerede fra 40-50 årsalderen.

Træhandelen

Hugsten androg i 1970 ca. 470.000 m³ uden bark, hvilket er noget mere end normalhugsten på 400.000 m³ årligt eller ca. 3 m³ pr. ha uden bark. Hugsten forventes dog i de første år at blive noget større på grund af efterkrigstilplantningerne, der nu kommer til 1. udhugning. Det teoretiske træforbrug er opgjort til 0.7 m³ pr. indbygger eller ialt ca. 1.800.000 m³ råtræ, og en hugst på 500.000 m³ skulle det derfor synes let at afsætte inden for Slesvig-Holsten, men dette er desværre ikke tilfældet. Cellulose- og spånpladetræ (120.000 m³) skulle det ikke volde vanskelighed at afsætte, og svellekvæler (30.000 m³) ikke heller. Derimod kniber det med de gode kvæler. Af de 90.000 m³ løvtrækvæler blev således kun 55.000 m³ oparbejdet i landet, medens 35.000 m³ måtte eksporteres til Niedersachsen og Nordrhein - Westfalen samt en mindre del til Danmark (bøg), og af nåletrætømmer blev 72.000 m³ oparbejdet i landet, medens 33.000 m³ måtte eksporteres. Tre af de største savværker har netop udvidet deres kapacitet, og der er med støtte fra *landet* oprettet en moderne parketfabrik. Eksporten af bøg til Danmark må ses i forhold til de større transportomkostninger til det sydlige Tyskland.

For det mindre træ må man også regne med afsætning uden for *landet*, selv om Hamburg-området aftager en stor del deraf.

Man har i mange år efterlyst en udvikelse af de eksisterende træindustrier og anlæg af nye, og der står statslige tilskud og rentelettelser itl rådighed, men endnu mangler der hjemlig træindustri.

Schleswig-Holsteinische Holzagentur GmbH.

Dette salgskontor er oprettet af den slesvig-hølstenske skovejforening i 1962 for at formidle salget af råtræ fra

medlemmerne samt efter omorganiseringen i 1969 for tillige at give rådgivning om markedsforhold samt udføre hugst, udkørsel og kulturarbejder for medlemmerne. Der finder et nært samarbejde sted med statsskovene om afsætningen af massesortimenterne: cellulosestrø og svellekævlér.

Til slut omtales, at på jagtudstillingen i Düsseldorf i 1954 var den største kronhjort med 215 points fra Slesvig-Holsten.

E.T.

Når adgang er forbudt

Foranlediget af at flere medlemmer og også politimyndighederne rundt i landet er usikre med hensyn til straffebestemmelser i forbindelse med naturfredningsloven kan sekretariatet oplyse følgende efter at have konsulteret kulturministeriet:

Årsagen til, at Naturfredningsloven ikke i § 66 har straffebestemmelser vedr. §§ 55 og 56, er, at mark- og vejfredsloven i § 17 netop indeholder bestemmelser vedr. straf for ulovlig færdsel. Det hedder i § 17:

»Færdsel på fremmed grund

Den som uden ejerens tilladelse eller anden hjemmel færdes på anden mands grund eller som færdes ad en privat vej, hvor der ved færdselstavle eller andet lovligt opslag er tilkendegivet, at færdsel eller færdsel af den pågældende art er forbudt, straffes med bøde.»

Overtrædelse af færdselsrettigheder vil således skulle straffes efter mark- og vejfredsloven. Andre overtrædelser som f. eks. bærplukning, båltænding m.v. skal analogt hermed straffes efter bestemmelserne i bl. a. straffeloven, brandpolitiloven, jagtloven m.v. Det hele virker på denne måde lidt kunstigt, men er juridisk og teknisk korrekt.

Skal vi have vejtræer igen?

Det ser ud til, at vejtræerne er taget til nåde og atter vil pynte på de danske veje.

Iflg. Vejle Amts Folkeblad (24/7 1971) skal der langs den østjyske motorvej plantes flere tusinde træer ud fra den betragtning, at lange, lige

motorvejsstrækninger ofte ødelægger naturen og tillige bliver en så kedsommelig oplevelse for bilisterne, at de falder i søvn ved rattet. Statsbanernes forsteksperter er taget med på råd, idet de har årelange erfaringer bag sig fra beplantningsopgaver langs jernbanestrækninger. P.H.

Dødsfald

Det danske Hedeselskabs direktør Fr. Heick er afgået ved døden i en alder af 66 år. Direktør Heick, som var agronom fra 1931, prægede udviklingen på mange felter. Det gjaldt inden for landbruget – og her især plantningssagen; det gjaldt det politiske liv, og det gjaldt den sønderjyske sag.

Træterminal

Om ca. et halvt år står Skåneskogs nye træterminal i Hässleholm klar til at blive taget i brug. Den såkaldte A-hal, der rummer såvel kap- og justerværk som anlæg til strøslægning, pakning og sortering, står allerede under tag, og monteringen af maskiner er påbegyndt.



10.000 kr. billigere
end den nærmeste konkurrent!

STØJSVAGT, nyt førerhus
der giver traktoren stil og befrier føreren for støjbehag på grund af effektiv, tyk polstring.

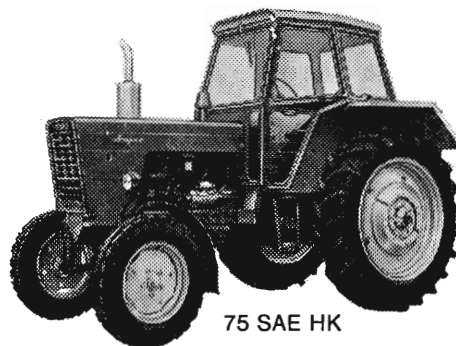
Førerkomfort

Ny rudeplacering, der giver panorama-udsyn. Nyt, indstilleligt sundhedssæde, absorberer stød og rystelser. – Servostyring.

MTZ 50 SUPER MTZ 52 SUPER

med 4-hjuls-træk

økonomisk,
alsidig, robust -
og bjørnestærk



75 SAE HK

BELARUS



OLE SØRENSEN & CO. A/S

6000 KOLDING

TLF. (05) 5251 33*

Tlf. Christiansfeld (045) 6 18 43, tlf. Haderslev (045) 2 27 50, tlf. Trustrup (06) 33 42 10, tlf. Ringe (09) 62 10 20, tlf. Aarup (09) 45 10 45, tlf. Nykøbing F (03) 85 17 37, afd. i Ringsted, tlf. (03) 61 22 49.



DET FYENSKE TRÆLASTKOMPAGNI A/S

ODENSE TELEFON (09) 12 22 22



Alle arter skovplanter

i prima kvalitet

Forlang venligst tilbud!

Tilsluttet Herkomstkontrollen med skovfrø og -planter.

Geisler-Nielsens Planteskole I/S

8723 Løsning . Telf. 05 - 65 12 11



Paludans Planteskole A/S

Klarskov - 4760 Vordingborg

Telefon (03) 78 20 09

Skovplanter, Læ-, Hæk- og
Hegnplanter

Tilsluttet Herkomstkontrollen
med skovfrø og -planter

Vallø Stifts Savværk

Oparbejdning af BØG

Råtræindkøb, tlf. (03) 66 74 13

I/S Hage og Simony Skovadministration

Alt skovrider- og skovfogedarbejde
udføres. Tilbud gives.

OREMANDSGAARD

4735 Mern

Tlf. (03) 796 Enghave 128

(Kontor 9x)

Kævler af
ASK,
BØG og
EG
købes

A/S Kolds Savværk

Grundlagt 1888

Kerteminde. Telefon (09) 32 15 15

St. Hjøllund Savværk og Imprægneringsanstalt

er køber af nåletræ til bygningstømmer og master.

Hjøllund . 7362 Hampen
Tlf. (06) 86 91 00

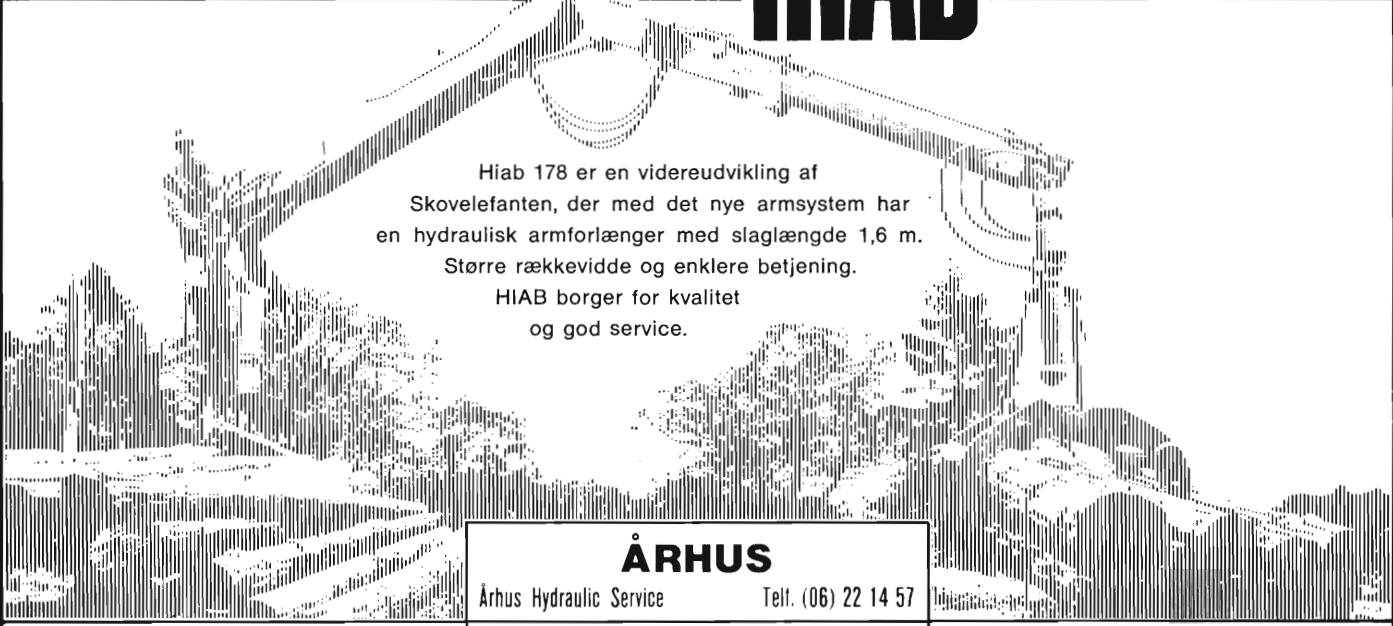


SKOVREGNSKABER

Rådgivning • Anlæg
Føring • Årsafslutning
Driftsanalyser • Drifts-
kritik

DANSK
SKOVFORENING

Model 178...en ny **HIAB** skovkran



Hiab 178 er en videreudvikling af Skovelefanten, der med det nye armsystem har en hydraulisk armforlænger med slaglængde 1,6 m. Større rækkevidde og enklere betjening. HIAB borger for kvalitet og god service.

ÅRHUS

Århus Hydraulic Service Telf. (06) 22 14 57

PAARUP

Midtjysk Hydraulik Telf. (06) 86 52 22

ÅLBORG

Ålborg Hydraulic Telf. (08) 37 14 66

ESBJERG

Erling Christoffersen Telf. (05) 12 52 40

ODENSE

Knud Nyegaard Telf. (09) 12 10 69

VORDINGBORG

Vordingborg Hydraulic Telf. (03) 775-2248

KØBENHAVN

A/S Hiab Hydraulik, Herlev Telf. (01) 94 81 22



NOVOPAN TRÆINDUSTRI A/S

Pindstrup

Pindstrup . Telefon (06) 39 61 00 (9 linier)

Specialsprøjtning af skov

Har De ukrudts- skadedyrs- eller sygdomsproblemer i skov eller planteskole så lad os klare problemerne med:

Specialsprøjtning (høj og lavtryks)

Specialvogne (Unimog)

Special-uddannet mandskab

og vi anvender kemikalier fra Aktieselskabet Agro-Kemi.

Indhent tilbud både på sprøjtning og kemikalier

fra

Fyns Sprøjte-Service A/S K.I.B.

Nyborg

telf. (09) 31 27 06

Firmaet med mange års erfaring.

Arbejds Sikkerheds

SKILTE

standardiserede symboler

Færden på arbejdspladsen bliver sikrest, når anvisningerne er ligeså klare og ensartede som i færdselen på gaden. Derfor skal skilte overholde DS 734, som er baseret på den internationale standard. Den går igen i færdselstavler og i emballagemærkning. Programmet omfatter alle skilte, der foreskrives af Arbejdstilsynet, Civilforsvaret, Brandvæsenet og Dansk Brandværnskomité. Materialeudførelsen er som i vejskilte, der skal stå ude hele året. Skilte beregnet på nødsituationer er reflekterende.

FORBYD



Adgang
forbudt

no. 1027



Rygning
forbudt

no. 1028



Rygning
og åben ild
forbudt

no. 1107



Må ikke
startes

no. 1084

ADVAR



Giftfare

no. 1081



Hejspænding

no. 1031



Åtsfare

no. 1145



Eksplisionsfare

no. 1033

PÅBYD



Hjelm påbudt

no. 1037



Briller påbudt

no. 1036



Faldsikring
påbudt

no. 1125



Fjern
ved brand

no. 1141

HENVIS



Brandmateriel

no. 1047



Nødudgang

no. 1051



Skadestue

no. 1061



ArSiMa

LØNGANGSTRÆDE 25 - 1468 KØBENHAVN K

MI 5171 (0154)

- Send et brev til SKOVEN!

Vi er købere til

Asketræ

i kævler samt snitgavn, ret og rundt, frit for knaster og overgrøninger, ikke under 16 cm. Top og i længder 800-900-1200 og 1400 m/m. Betaling kontant.

Trævarefabrikken »Skovhæstrup«
Hvalsø – Telf. Hvalsø 33

Siden 1896

Hjortsøs Planteskole

Svebølle Telf. Viskinge 20* & 40

Skov-, læ- og hækplanter. Forlang prislister. Planteskolen er tilsluttet Herkomstkontrollen med skovfrø og -planter.

Forstplanteskolen, Verninge

Planteskolen er tilsluttet »Herkomstkontrollen med skovfrø og -planter«

Alle slags skovplanter tilbydes i prima kvalitet

Forlang prislister

Indehaver: Ole van Tol

Tlf. (09) 75 12 88

John Rolskov's Planteskole

Sdr. Vissing pr. 8740 Brædstrup

Telf. (05) 75 40 53

Vi anbefaler os med alle arter skovplanter i gode provenienser.

Skovplantekulturerne står under Herkomstkontrollen med skovfrø og -planter.

Hellestrup Planteskole

4180 Sorø

Tlf. (03) 64 51 33

Specialplanteskole for
Hybridasp.

Danplanex

PLANTESKOLER A/S

RØDEKRO TELEFON 62933* DANMARK

Skovplanter

i bedste provenienser
prima kvaliteter
et righoldigt sortiment
store og små partier.

Skovfrøet leveres af Statsskovenes Planteavlstation. Planteskolerne og salgskontoret er tilsluttet Herkomstkontrollen med skovfrø og -planter. Vi giver Dem gerne et tilbud på Deres forbrug skriftligt eller ved besøg.

Støt

Skovens
annoncører

Hyllinge Savværk A/S

(03) 744 Hyllinge 64*

E. Graven's Planteskole

Hansted, Egebjerg, 8700 Horsens
Tlf. (05) 65 60 46

Skov-, Læ- og Hækplanter samt
Planter til Vildtremiser

Planteskolen er tilsluttet Herkomstkontrollen
med skovfrø og -planter

Dansk
Skovkontor

Skovbrugskemikalier
Skovbrugsredskaber
Skovhegn

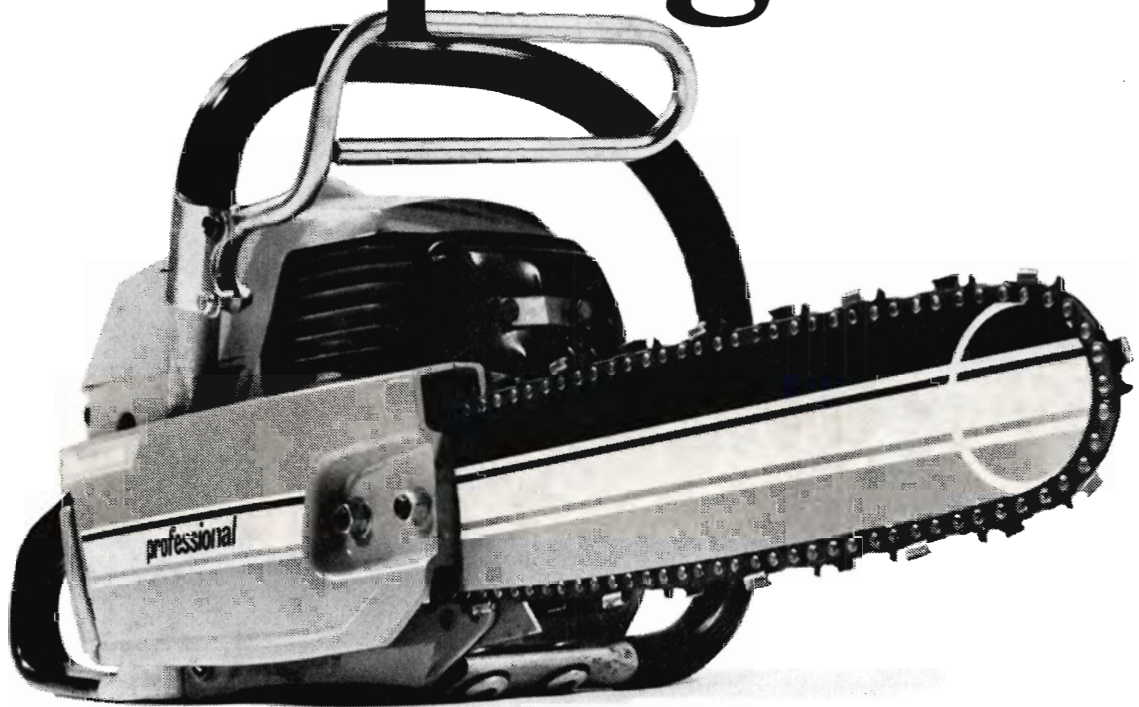
Postbox 1, 4700 Næstved.
Tlf. (03) 760 Nyland 110



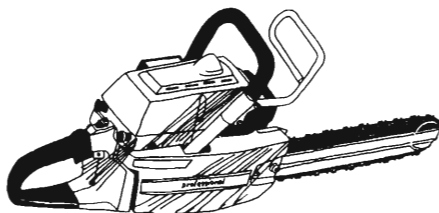
BORK SCANDINAVIA

KØBENHAVN . OREHOVED . SILKEBORG

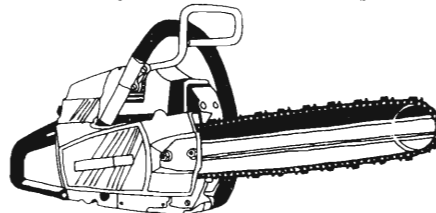
Husqvarnas skovprogram



Husqvarna 160 S. Den sidste nye sav i Husqvarna-familien. Den bygger på Husqvarnas mangeårige erfaringer som motorfabrik. Husqvarna 160 S er arbejdsrigtigt udformet. Gennemtænkt i hver detalje. 160 S har også markedets mest effektive lyd-dæmning, men det allerbedste ved 160 S – den er vibrationsdæmpet efter 3-enhedsprincippet.



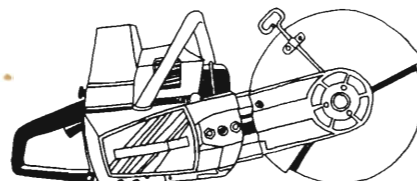
Husqvarna 180 S
er den stærkeste af Husqvarnas motorsave, og er først og fremmest velegnet til de, der stiller store krav om højere effektivitet ved skovning af store træer.



Husqvarna G 65
er velkendt blandt skovfolk. Den er en anerkendt pålidelig sav, som er konstrueret og udviklet således, at den passer til de krav, der stilles til en motorsav.



Husqvarna sav til kvistning.
Stille, stærk, effektivt vibrationsdæmpet og arbejdsrigtig.



Husqvarna kapsav.
Et effektivt redskab til avanceret skærearbejde.

Husqvarna 

J. O. Thomsen
Ringparken 12
9300 Sæby
Tlf (08) 46 18 27

Vejle Værktøjmagasin
Ibæk Strandvej
7100 Vejle
Tlf (05) 82 47 11

Mekaniker Poul Olsen
5952 Tullebølle
Tlf (09) 50 12 72

Hako-Tek
v/ Aage Melvej
Bisgårdsgade 9
Holstebro
Tlf (07) 42 25 12

Mekaniker
Arne Mogensen
Halstead pr
4900 Nakskov
Tlf (03 939) 22 U

Fa. Vepa v/ Johs. Larsen
Toksværd pr
4684 Holme-Olstrup
Tlf (03 747) 282

Fa. Bendt Jensen
Valdemarsgade 13
4200 Slagelse
Tlf (03) 52 43 65

Sølving Skovservice
Kirke Værløsevej 42
3500 Lille Værløse
Tlf (01) 48 09 37