

SKOVFESTEN

6-7/06

JUNI-JULI



UDGIVET AF DANSK SKOVFORENING

Husk visir og høreværn!

STIHL®

Medfølger lige nu uden beregning på samtlige
STIHL trimmere og kratryddere

Visirpakke med polycarbonatvisir og høreværn



Spar 1.036,-

Kratrydder : FS 200

ElastoStart Plus, antivibrationssystem og langtids luftfilter-system med kompensator. Leveres med trimmerhoved AutoCut 25-2, mejseltandsklinge ø 200-24, bæresele og nu også **visirpakke med høreværn**.

36 cm³ • 2,2 hk • 6,2 kg

Kr. 3.196,- Normalpris incl. visirpakke Kr. 4.232,-



Spar 1.036,-

Kratrydder : FS 250

ElastoStart Plus, antivibrationssystem og langtids luftfilter-system med kompensator. Leveres med trimmerhoved AutoCut 25-2, mejseltandsklinge ø 200-24, bæresele og nu også **visirpakke med høreværn**.

40 cm³ • 2,2 hk • 6,2 kg

Kr. 3.676,- Normalpris incl. visirpakke Kr. 4.712,-



Spar 556,-

Professionel kratrydder : FS 450

Med markedets laveste vibrationer, ElastoStart Plus og langtids luftfilter-system. Leveres med trimmerhoved SuperCut 40-2, trekantskniv ø 300, bæresele og nu også **visirpakke med høreværn**.

44 cm³ • 2,9 hk • 8,0 kg

Kr. 5.116,- Normalpris incl. visirpakke Kr. 5.672,-





Kortlægning af Natura 2000 274

Registrering og kortlægning er i gang i Natura 2000 områderne. Artiklen beskriver hele processen. Skovvejere kan få gratis rådgivning.



Skov & Teknik 280

Nogle af de maskiner der blev vist på skovmessen: Brændemaskiner, flishuggere, minitraktor, brændekløver, specialtraktorer, såmaskine, forbedringer i skovmaskiner, planeringskær til vej og shelter. Desuden kommentar til messens forløb.



Skovens urter 294

Ved Skovens Dag blev der uddelt et hæfte om skovens urter.



Løvskov og god jagt Ny vildtforvaltning Drømmen om skov uden hegn 300 304 307

Tre artikler om at forene skovbrug og vildt. Forsøg i St. Hjøllund plantage med at anlægge billige og vildtvenlige kulturer ved såning. Tysk

skovdistrikt laver jagtfrie zoner og vildtagre. På Emmedsbo plantes ny skov uden hegn; det kræver bl.a. fodring med roer.



Dødt ved i bøgeskoven 310

Dødt ved er levested for mange insekter og svampe. Råd om hvordan man kan gavne dyre- og planteliv uden at det koster ret meget.



Erfaringer med naturnær drift 316

En hjemmeside beskriver 20 eksempler på naturnær drift i forskellige skovtyper på private ejendomme. Samlingen skal give inspiration til andre skovdyrkere. (Foto fra Frederiksdal).

Statsskove certificeres 278

Om et år er alle statsskove certificeret.

Årets Træven 296

Pensioneret skovrider Einar Laumann Jørgensen har skabt Vestskoven og blev hædret med en pris.

Kort nyt
 Mere skov i Danmark 291
 Udviklingshæmmede i skoven 291
 Entreprenør i brænde 292
 Ny træpillefabrik 293
 Mangel på træpiller 293
 De vigtigste ynglefugle 299
 Hotel bliver til skovveje 299

Juletræsdyrkere forurener 299
 Selvstændige rammes af sygdom 299
 FSC til skov i Congo 315
 Sumpmejse går tilbage 315



Sommerstemning på Skov & Teknik på Wedellsborg. Se reportage side 280.

Skoven. Juni - juli 2006. 38. årgang.
ISSN 0106-8539.

Udkommer 11 gange om året, omkring d. 20.-25. i hver måned, bortset fra juli. Abonnenter på Skoven modtager desuden nyhedsbrevet Skoven-nyt ca. 2-3 gange om måneden.

Udgiver: Dansk Skovforening,
Amalievej 20, 1875 Frederiksberg C,
tlf. 33 24 42 66, fax 33 24 02 42.
Postgiro 9 00 19 64.
E-mail: info@skovforeningen.dk
Hjemmeside: www.skovforeningen.dk

Redaktion: Søren Fodgaard, ansvh.
Liselotte Nissen, annoncer og
abonnemeter.
E-mail: sf@skovforeningen.dk, hlv.
lln@skovforeningen.dk

Direkte indvalg:
Tlf. 33 78 52 16 (Søren Fodgaard),
Tlf. 33 78 52 15 (Liselotte Nissen).

Abonnement: Pris 530 kr inkl. moms (2006).
Medlemmer af foreningen modtager
bladet som en del af medlemskabet.

Skovejende medlemmer af foreningen
kan tegne abonnemeter til medarbejdere mv. til en pris af 450 kr. Studerende og elever kan tegne abonnement på særlige vilkår. Kontakt redaktionen for nærmere oplysninger.

Udland: Abonnement kan tegnes overalt i verden. Kontakt redaktionen for nærmere oplysninger.

Annoncer: Rekvirér vores media-brochure med oplysninger om priser, formater, oplag, indstik mv.

Indlevering: Artikler til Skovens august nummer skal indleveres inden 31. juli. Annoncer bør indleveres inden 1. august.

Eftertryk med kildeangivelse (Skoven nr. XX) tilladt. Ved artikler af navngivne forfattere skal forfatteren give accept af eftertryk.

FMK
FAGPRESSEDENS MEDIE KONTROL

Kontrolleret oplag for perioden
1/7 2004 - 30/6 2005: 4216.
Medlem af Dansk Fagpresse.

Tryk: Litotryk, Svendborg.

Juletræsdyrkerforeningen

Ved foreningens generalforsamling d. 23. maj var Johan Scheel og Bernt Johan Collet på valg og blev genvalgt.

Laurits Møller Larsen blev indvalgt i stedet for Lars Vittrup-Pedersen som ikke genopstillede. Henrik Lüneborg Nielsen og Anne Frahm opnåede ikke valg.

Bestyrelsen ser herefter således ud:

Gårdejer Henrik Nissen (formand)
Godsejer Johan Scheel (næstformand)
Godsejer Bernt Johan Collet
Skovrider Michael Glud
Skovejer & advokat Peter de Neergaard
Gårdejer Anni Skov
Juletræsproducent Laurits Møller Larsen

TIMI messe udsættes

I starten af oktober var det planen at afholde en stor messe for træindustrien i Fredericia, men den er nu blevet udsat. I maj var der knapt hundrede tilmeldte, men flere af de større udbydere havde valgt messen fra. Det havde givet stort frafald blandt mange andre firmaer.

Arrangørerne havde i indbydelsen peget på behovet for at forny messen. Tiden er forbi hvor et stort antal medarbejdere fra træindustrien besøger lange, arbejdende maskingader. Derfor ville man opdyrke elementer som innovation, processer, design og kompetencer gennem specialudstillinger, seminarer og workshops.

Men TIMI opfattes åbenbart stadig som en maskinmesse. Derfor vil man nu tage messens koncept – bl.a. navn og indhold – op til revision.

**VOR VIDEN GØR IDÉ
TIL VIRKELIGHED**

ReTec

NYHED

VANDAELE





Vi har fået forhandling af VANDAELE skivehuggere, grenknusere samt rodfresere. Maskinerne leveres i flere forskellige modeller.

Mod os på Langesø Messen d. 17. august 2006.



JENZ

HENI 80 ZA flishuggeren fra JENZ sammensat med traktor og tipvogn udgør en meget mobil enhed. Yderligere er føreren sikret et fremragende arbejdsudsyn, da kranen er monteret på siden og flishuggeren monteret under bagruden.

Med tilgangen af VANDAELE, tilbyder vi nu flishuggere fra 12 cm optil 1 meter i diameteren.

Se www.retec.dk eller ring på tlf.: 74 56 81 06

Tvivlsomme tilskud

LEDER

De nye tilskudsordninger i kølvandet på 2004-skovloven skuffer. Som ordningerne er skruet sammen, er de for lidt attraktive for skovejere. Vi frygter at tilskuddene ikke kommer til at virke efter hensigten. Samfundet kunne have fået mere natur og mere gavn for friluftslivet.

Ordningernes hovedsigte er at fremme naturnær skovdrift, herunder at konvertere nål til løv. Det skal ske ved at betale skovejere for projekter som ejerne ikke selv har økonomisk interesse i eller mulighed for at udvikle.

I ordningerne ligger en god nyskabelse, nemlig belønning af såkaldte grønne driftsplaner. Dels udløser de tilskud i sig selv, dels forhøjer de andre tilskud. Det er en fornuftig opbygning.

Men ordningernes øvrige tilskud er for små og for besværlige til at virke efter den politiske hensigt. Fx gives kun tilskud til ekstensive løvkulturer. Tanken er at ejeren selv må betale meromkostningerne til en kvalitetskultur. Men det kan medføre at en intensiv nåletræskultur uden tilskud alt i alt bliver billigere for skovejeren end en intensiv løvkultur med tilskud. Nåleskov kan blive resultatet mange steder.

Tilskuddene til anlæg til gavn for friluftslivet er også små. Disse anlæg vil fortsat give skoven et negativt dækningsbidrag, også når tilskuddet er regnet med. Og skovejere kommer endda til at stå for den fremtidige vedligeholdelse af anlæggene. De færreste skovejere vil derfor gå ind i de projekter.

Andre elementer i ordningen bærer præg af en angst for at resultaterne frembringes med færre omkostninger end forventet. Angsten for at der opstår en præmiering af skovejeren, bliver så stor at målet fortabes. F.eks. bygges ordningerne op med krav om detaljeret timeregistrering. Det skaber frustrationer i en travl hverdag.

Afvisningen af Skovforeningens forslag om at støtte etablering af forkulturer som kan nedbringe pesticidforbruget, men måske ikke medfører væsentlige meromkostninger, er endnu et eksempel på at målet glemmes bort.

Grundlæggende mangler de nye ordninger en forståelse for at naturværdier og naturoplevelser er varer der sælges på et marked. De private skove kan og vil levere flere naturværdier og naturoplevelser hvis salget bidrager til skovenes indtjening. Omkostningsdækning er ikke tilstrækkelig til at ydelserne bliver udviklet.

Nogle af varerne – fx mere løvskov og flere anlæg til friluftslivet – stilles til rådighed for alle danskere. I statsskovene foregår det på den måde at skatteyderne betaler for skovgæsterne. Hvis denne praksis blev udstrakt til også at købe disse oplevelser i de øvrige 75 % af Danmarks skove, kunne danskerne få endnu mere natur og endnu bedre muligheder for friluftsliv.

Vi håber at vi tager fejl i vor pessimisme om de kommende tilskudsordninger. Vi håber at der kommer masser af gode ansøgninger om tilskud til mere løvskov og flere anlæg for friluftslivet. Det vil vise sig efter 1. september når det første års tilskudsansøgninger er sendt til Skov- og Naturstyrelsen.

Men hvis mængden og kvaliteten af ansøgninger ikke lever op til samfundets forventninger, er ordningerne ikke gode nok. Så må de laves om.

Niels Reventlow / Jan Søndergaard

Kortlægning af Natura 2000 områder er i gang

Af Marie-Louise Bretner og
Tanja Blindbæk Olsen,
Dansk Skovforening

Skov- og Naturstyrelsen er i gang med at registrere og kortlægge Natura 2000 områderne.

Der er defineret 10 skovnaturtyper som skal registreres og kortlægges alt efter deres kvalitet.

Alle parter er på ukendt grund. Derfor er det ekstra vigtigt at føre en åben og positiv dialog.

Skov- og Naturstyrelsen er nu i gang med at registrere og kortlægge de skovnaturtyper og de beskyttede dyre- og plantearter der findes i de Natura 2000 udpegede fredskove.

Natura 2000 udpegningen indeholder ca. 60.000 ha fredskov. Det er ikke al den udpegede skov der falder indenfor de skovnaturtyper, som Danmark er forpligtet til at beskytte.

Derfor er formålet med kortlægningen at fastlægge hvilke konkrete arealer, som falder indenfor de naturtyper og levesteder, som er nævnt i habitatdirektivet og i fuglebeskyttelsesdirektivet.

Kortlægningen vil herefter udgøre det tekniske bidrag til at vurdere de forskellige naturtypers bevaringsstatus i Danmark. På baggrund af denne status vil der blive udarbejdet Natura 2000 skovplaner, som vil danne baggrund for den fremtidige beskyttelse.

Overordnet kan man sige, at de naturtyper, der skal beskyttes, er dem:



Skov- og Naturstyrelsen tager nu ud og kortlægger Natura 2000 områder – men først efter at have kontakttet ejeren.

Tabel 1. Skovnaturtyper der skal registreres i Natura 2000 processen.

Kode	Navn
2180	Kystklitter med selvsåede bestande af hjemmehørende træarter
9110	Bøgeskove på morbund uden kristtorn
9120	Bøgeskove på morbund med kristtorn
9130	Bøgeskove på muldbund
9150	Bøgeskove på kalkbund
9160	Egeskov og blandet skov på mere eller mindre rig jordbund
9170	Vinteregeskov i østlige (subkontinentale) egne
9190	Stilkegeskov og krat på mager sur bund
91D0	* Skovbevoksede tørvemoser
91E0	* Elle og askeskov ved vandløb, søer og væld

(*) Særligt truet skovnaturtype på europæisk plan.

- der er i fare for at forsvinde i deres naturlige udbredelsesområde,
- der har et begrænset naturligt udbredelsesområde, fordi de er gået tilbage, eller fordi de fra naturens hånd er begrænsede,
- der er karakteristiske for forskellige områder af Europa.

Og tilsvarende gælder for de *dyre- og plantearter*, der skal bevares, at det er arter:

- der er truede, sårbare eller sjældne,
- der kun findes på et mindre afgrænset område (er endemiske) og kræver særlig opmærksomhed på grund af deres særlige levested og/eller de mulige følger, som en udnyttelse af dem kan have for deres bevaringsstatus.

Metode til kortlægning

Kortlægningen gennemføres af Skov- og Naturstyrelsen, som har uddannet et specielt korps af 7-8 kortlæggere til opgaven. Fysisk er de placeret på landsdelscentrene rundt om i landet, men de mødes ofte for at koordinere indsatsen, så det bliver gjort så ensartet som muligt.

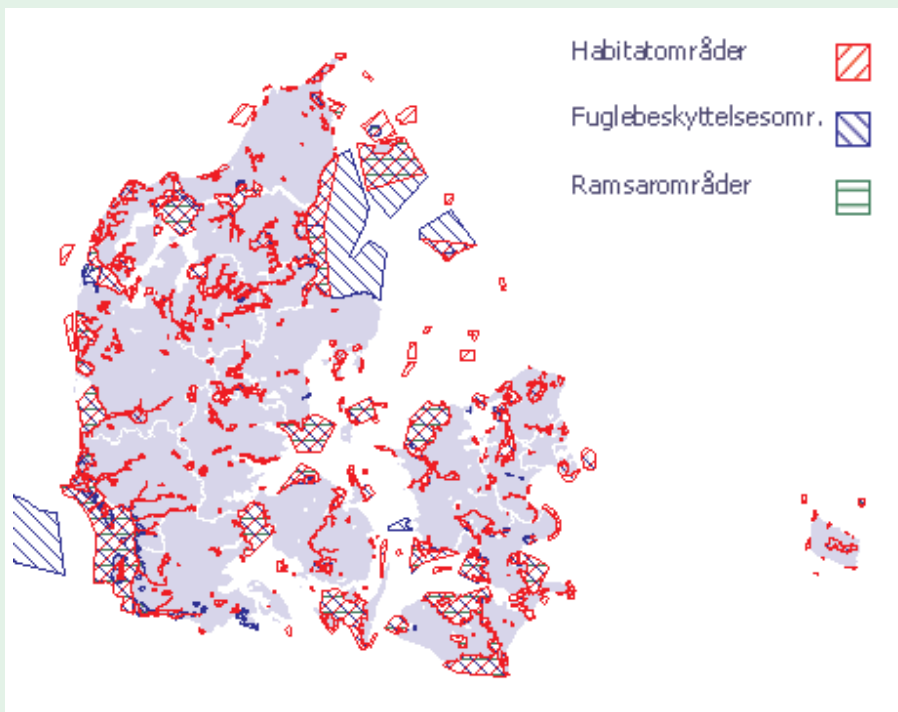
Kontinuiteten forsøges også sikret ved et tilbud om gratis rådgivning af skovejeren gennem hele Natura 2000 processen. Rådgivningen ydes af Dansk Skovforening og betales af Skov- og Naturstyrelsen. Skovforeningen har deltaget i uddannelsen af kortlæggerne og holder løbende koordineringsmøder med Styrelsen for at følge processen tæt.

Rent praktisk foregår kortlægningen af skovnaturtyperne ved at alle Natura 2000 områder i fredskov gennemgås med støtte i luftfotos, topografiske kort mv. Efter den overordnede gennemgang af Natura 2000 områder i fredskov udvælges de lokaliteter, der skal gennemgås ved besigtigelsen.

Når kortlæggeren er klar til at tage i felten, kontakter han de respektive ejere for at fortælle hvornår han forventer at komme på besøg, og hvilke arealer han vil gennemgå. I den sammenhæng vil private ejere blive bedt om at bidrage med kortmateriale og historiske data for at kortlæggeren har det bedste grundlag for sit arbejde i felten.

De skovnaturtyper der skal registreres og kortlægges er vist i tabel 1.

På besigtigelsen udpeges skovnaturtyperne ud fra vegetationen samt bevoksningens struktur (etage-



Kortet over de internationale beskyttelsesområder der tilsammen danner Natura 2000, dvs. Habitatområder, Fuglebeskyttelsesområder og Ramsarområder. Se kort med zoom funktion på: <http://kort.natura2000.dk/map.asp>

ring, rækkepræg mv.) ved hjælp af "Nøgle til bestemmelse af Habitatdirektivets naturtyper" – se note 1. ("Rækkepræg" er udtryk for om man kan se træerne står på række fordi de i sin tid har været plantet).

Ifølge nøglen skal der foretages en opdeling efter kvalitet. Det forstås

således at kun arealer, hvor skovnaturtyperne også opfylder følgende karakteristisk, er omfattet af Natura 2000 skovtypen:

"(Delvis) naturlig skovvegetation med hjemmehørende arter, som danner højskov, med typisk underskov, og som opfylder kriterier: Sjælden

Historien om Natura 2000

I maj 1992 vedtog den Europæiske Union et direktiv, hvis formål er at beskytte de mest truede naturtyper og arter i Europa. Direktivet kaldes Habitatdirektivet og komplementerer Fuglebeskyttelsesdirektivet som EF vedtog i 1979.

Habitatdirektivet pålægger landene i den Europæiske Union at udpege områder der indeholder truede/sårbare dyr og planter samt disses levesteder. Direktivet lister 230 dyre- og 483 plantearter og i alt 198 typer af levesteder (habitater) der skal beskyttes.

Fuglebeskyttelsesdirektivet pålægger på samme måde, at der udpeges områder som sjældne eller sårbare fugle benytter til fouragering, ynglepladser, overvintring eller på trækruter. Direktivet opregner i alt 181 fuglearter for hvem de udpegede områder skal være relevante.

Habitatdirektivet og Fugledirektivet udgør tilsammen *Natura 2000 netværket*.

Der er medlemslandenes ansvar at sikre at Natura 2000 områderne forvaltes i overensstemmelse med formålet for deres udpegnings. Der skal altså ske en streng beskyttelse af de listede arter og deres levesteder.

I Danmark er Habitatområderne udpeget i perioden 1998 – 2004. Hovedparten af Fuglebeskyttelsesområderne er udpeget før 1994 (med en supplerende udpegnings i Kattegat i 2003 og en supplerende udpegnings i 2004 i den sydlige Nordsø).

I Registrering og kortlægning af naturtyper

Alle skovarealer i Natura 2000 områderne besøges og kortlægges af Skov- og Naturstyrelsen.

Kortlægningen forventes at være afsluttet med udgangen af 2006.

Private ejere modtager skriftlig besked inden besøget.

Registreringen og kortlægningen er et teknisk bidrag til den Natura 2000 plan som skal udarbejdes.

II Indgåelse af foreløbige aftaler

Hvis Skov- og Naturstyrelsen finder det nødvendigt at beskytte et område, kan de indgå foreløbige aftaler om en bestemt drift af et område eller andre foranstaltninger. Dette kan også ske ved pålæg.

Aftalen/pålægget vil være midlertidigt og vil evt. blive justeret, når Natura 2000 planen foreligger.

III Udarbejdelse af Natura 2000 skovplanen

I Natura 2000 skovplanen skal bevaringsstatus og målsætninger for hver enkelt skovnaturtype beskrives.

På baggrund af målsætningerne og kortlægningen skal det besluttes, hvordan skovnaturtyperne skal forvaltes for at bevare eller opnå en gunstig bevaringsstatus.

Planerne udarbejdes i en offentlighedsproces og forventes vedtaget i 2009.

IV Indgåelse af aftaler om den fremtidige drift

Skov- og Naturstyrelsen vil på baggrund af Natura 2000 planen komme med oplæg til aftale om driften af private arealer.

Ønsker ejeren ikke at indgå aftale om drift af arealet, kan ejeren efter skovlovens § 19 pålægges den drift der er nødvendig for at opfylde planen.

Ved både aftaler og pålæg vil ejeren modtage erstatning for evt. tab.

Anmeldeordningen

Anmeldeordningen skal sikre, at der ikke sker en forringelse af skovnaturtyper og levesteder i Natura 2000 områderne inden de endelige planer foreligger og beskyttelsen er udmøntet i aftaler.

Følgende aktiviteter skal anmeldes til Skov- og Naturstyrelsen inden de iværksættes:

- Renafdrift af løvskov
- Plantninger i løvskov
- Fremme af nåletræer i løvskov
- Nyetablering af intensiv pyntegrøntproduktion, juletræer mv., som forudsætter brug af hjælpestoffer (pesticider og gødning)
- Opførelse af anlæg som er nødvendige for erhvervet, f.eks. driftsbygninger (herunder boliger, skovveje, læggepladser mv.)
- Ændringer i anvendingsforholdene

Aktiviteten kan gennemføres, hvis Styrelsen ikke inden 4 uger har besluttet at undersøge den anmeldte aktivitet.

eller oprindelig og/eller med arter af fællesskabsbetydning".

Da underskov ofte mangler i naturlige danske skovtyper, bliver der i kortlægningen lagt stor vægt på om der er underskov eller ej.

Som udgangspunkt vil alle naturskovsarealer (i betydningen selvsået skov af danske træer og buske), som nøglen angiver som "potentielt type xxxx", opfylde karakteristikkene. Dette gælder ikke kulturskov (i betydningen plantet/sået skov), så længe den har plantagekarakter med ensaldrende træer i rækker.

Når en kulturskov når en alder hvor plantagekarakteren er forsvundet og den rummer oprindelig karakteristisk bundflora, sjældne arter eller "arter af fællesskabsbetydning" vil

Tabel 2. Karakteristiske skovlevende arter af betydning for Fællesskabet.

- Flagermus (alle arter)
- Hasselmus
- Birkemus
- Skovmår
- Odder
- Stor vandsalamander
- Brune frøer (alle arter)
- Løvfrø
- Eremit (sjælden bille)
- Hvidmos (= Alm. Blegmos)
- Tørvemos (Sphagnum)
- Ulvefod (alle arter)

den dog være omfattet. Arter af fællesskabsbetydning er vist i tabel 2.

Ud over ovennævnte indskrænkninger for skovtyperne, er der for visse andre typer defineret krav om ekstensiv drift, særlig høj artsrigdom eller forekomst af orkideer, for at kunne henføres til de prioriterede naturtyper.

Hvad skal kortlægningen bruges til?

Registrering og kortlægning af naturtyperne og levestederne for beskyttede arter er som nævnt et teknisk bidrag til udarbejdelsen af Natura 2000 skovplanerne. Disse planer skal så danne grundlag for at indgå aftaler om den fremtidige beskyttelse af områderne.



Der skal nu ske en kortlægning af vigtige naturområder i skovene. Det vil sige skove af bestemte typer og/eller skove med planter eller dyr af betydning for Fællesskabet. I denne proces kan alle skovejere få gratis rådgivning fra Skovforeningen – også skovejere som ikke er medlem af Skovforeningen. (Foto fra Natura 2000 område på Holckenhavn).

Registrering og kortlægningen er således første skridt i Natura 2000 processen.

Natura 2000 skovplanerne forventes først vedtaget i 2009. Inden man er kommet så vidt som til at indgå en aftale om den fremtidige drift af skoven vil der således være gået en kortere årrække. For at sikre at der ikke ske tab af naturtyper eller arter mens der arbejdes på en aftale, er der indført en *anmeldeordning*.

Anmeldeordningen betyder at en række driftstiltag der normalt ikke kræver tilladelse eller dispensation skal anmeldes til Skov- og Naturstyrelsen inden de sættes i værk. Har Skov- og Naturstyrelsen ikke gjort indsigelse inden fire uger fra aktiviteten er anmeldt kan man gå i gang som planlagt. Overtrædelse af anmeldtepligten meldes til politiet

Positiv dialog – det fremmer processen

Med den igangværende registrering og kortlægning er Natura 2000 processen skudt i gang, og alle involve-

rede parter har bevæget sig ud på ukendt grund.

Mange ting mangler stadig at blive afklaret. Det er derfor ekstra vigtigt at føre en åben og positiv dialog. Er kontakten positiv og imødekommende, er det Skovforeningens

erfaring, at det er til gavn for hele processen.

1) App. 4a, til TA-N3 Kortlægning af terrestriske naturtyper; http://www2.dmu.dk/1_Om_DMU/2_Tvaer-funk/3_fdc_bio/ta.asp

Gratis rådgivning om Natura 2000

Dansk Skovforening tilbyder gratis rådgivning til skovejere der har fredskov i Natura 2000-områderne.

Disse områder skal beskyttes med individuelle aftaler mellem skovejeren og Skov- og Naturstyrelsen. Vi tilbyder ejeren faglig bistand, fx under kortlægning af områderne, indgåelse af aftaler og fastsættelse af betaling til ejeren.

Det er et tilbud til alle skovejere i Danmark. Rådgivningen betales af Skov- og Naturstyrelsen. Formålet med dette gratis tilbud til skovejerne er:

- at samarbejdet mellem skovejere og Skov- og Naturstyrelsen kommer til at glide så smidigt som muligt.
- at skovejerne i hele landet får en ensartet behandling.

Har du brug for rådgivning eller har spørgsmål til processen så ring til Dansk Skovforening på 33 24 42 66 eller mail info@skovforeningen.dk. Husk at sige at det drejer sig om Natura 2000.

Statens skove skal certificeres

Inden for et års tid er alle statsskove certificeret.

Alle statens skove skal certificeres indenfor et års tid, efter såvel PEFC som FSC. Det besluttede miljøminister Connie Hedegaard 7. maj.

Beslutningen kommer efter, at de to statsskovdistrikter Kronborg og Fussingø i henholdsvis Nordsjælland og Østjylland er blevet certificeret efter de to mest udbredte ordninger, FSC og PEFC. Distrikterne er bedømt af to uafhængige konsulentfirmaer, NEPCon og BMG-Trada.

“Jeg glæder mig over, at vores to skovdistrikter nu er blevet godkendt. Og at vi har fået et stempel på, at vi tager hensyn til natur og miljø i vores skovdrift. Vi skal nu i gang med at certificere de øvrige 18 statsskovdistrikter. Det indebærer, at vi nu skal informere både medarbejdere og private skoventreprenører, som udfører opgaver i statsskovene, om kravene”, siger vicedirektør i Skov- og Naturstyrelsen, Jens Peter Simonsen.

Øget brug af certificering er et vigtigt element i den 9-punktsplan for indkøb af lovligt og bæredygtigt træ, som miljøministeren lancerede i februar. Ministeren håber, at de private skovejere vil følge i Skov- og Naturstyrelsens fodspor.

“Når vi ønsker, at træ fra udviklingslandene skal være certificeret, må vi også selv gå foran. Jeg vil gerne understøtte brug af certificering i skovbruget, så forbrugere bedre kan vurdere, hvordan det træ, de køber, er produceret. Derfor har jeg sat gang i certificering af statsskove”, siger Connie Hedegaard.

Certificeringen falder sammen med, at statsskovene omlægges til naturnær skovdrift. Det indebærer, at man vil bruge flere løvtræer og give mere plads til søer og enge i skovene. Det giver en mere varieret natur med bedre levevilkår for plan-

ter og dyr. De naturnære skove ventes også at være mere robuste over for storme og ændringer i klimaet.

Kilder: Pressemeddelelser fra Skov- og Naturstyrelsen og Miljøministeriet 7.5.06



Alle statsskove skal nu certificeres – efter såvel PEFC som FSC. Så nu må de private skove overveje om de skal følge med.

Certificering: Nu er det alvor

- kommentar fra Skovforeningen

Beslutningen om at certificere alle statsskove betyder, at 110.000 ha – tyve procent af Danmarks skove - vil være både PEFC- og FSC-certificerede i 2007.

Desuden er Ministeren på vej med en vejledning til alle offentlige indkøbere af træ. Hun opfordrer kraftigt kommuner, staten og alle andre offentlige institutioner til at de udelukkende køber træ der er lovligt og bæredygtigt produceret. Certificering er en af mulighederne for at dokumentere lovlighed og bæredygtighed.

Tilsvarende politikker for offentligt indkøb af træ breder sig over hele Vesteuropa i disse år.

- Det giver de private skove noget at tænke over, siger Skovforeningens formand, *Niels Reventlow*. Måske kan statens træ få nemmere adgang til markedet end det ikke-certificerede private træ i Danmark. Måske kan statens træ også få en merpris.
- Derfor opfordrer vi de private skovejere til at sætte sig ind i hvad en certificering af deres skov vil koste og vil give af nye muligheder.
- Begynd med at læse hjemmesiderne for PEFC og FSC (www.pefc.dk og www.fsc.dk). Og ring gerne til os i Skovforeningen og få gode råd.
- For nogle skove vil certificering være det rigtige valg, for andre vil det ikke. Men én ting står klart nu: Alle skovejendomme bør undersøge sagen, slutter *Niels Reventlow*.

Kilde: www.skovforeningen.dk 24.5.06

VALTRA

Power Partner

Valtra med skovudstyr - sikrer dig og din investering!

Mød os på Langesø den 17. august 2006

Skovens mange opgaver kræver materiel, man kan stole på.

Med vore skovtraktorer er du godt rustet til at klare opgaverne.

Valtra er Nordens mest solgte traktor.

Valtra skovtraktor



3977 Reklamé & Markéting

Valtra N-serie



DEN NYE KOMPACTE

Valtra N-serie
101-150 HK

LMB

LMB Danmark A/S
Midtager 2, 2605 Brøndby · Tlf. 4343 0100
www.lmb.dk

Skov & Teknik i strålende vejr

Skov & Teknik gav et godt overblik over dagens teknik i skovbruget.

Et af de store emner var produktion af brænde og flis. Der var flere store basismaskiner, nye modeller af specialmaskiner, en såmaskine, planerings-skær og shelters.

Der er mulighed for forbedringer ved næste skovmesse.

Skov & Teknik er skovbrugets messe der giver et samlet overblik over maskiner og udstyr til skoven.

Messen blev holdt på Wedellsborg den 4.-5. maj – i et strålende sommervejr og med en nyudsprungen bøgeskov som baggrund. Messen blev arrangeret af Skov & Landskab på Landbohøjskolen (Ebbe Bøllehuus assisteret af Frans Theilby og Kjell Suadicani) i samarbejde med



Wefri A/S, Wedellsborg Skovdistrikt (distriktschef Kim Bech Nielsen).

Artiklen gennemgår en række af de maskiner der blev vist, og til sidst kommenteres udstillingens forløb.

Udmåling af brænde

Fyrer man med brænde er det en stor fordel hvis alle stykker har præcis den ønskede længde. De skal være så lange at ovnen udnyttes effektivt – men heller ikke så lange at de ikke kan være der.

Det er svært at udmåle stykkerne på øjemål, men det kan klares med Laser Fox der monteres på den bageste bøjle på motorsaven. Man

holder motorsaven lige op til ende-fladen på stokken, Laser Fox aktiveres, og en laserstråle markerer hvor snittet skal lægges (markeret med en pil).

Laser Fox kan udmåle stykker med en længde på mellem 30 og 150 cm og koster godt 1000 kr. Den kan fås til Stihl og Husqvarna save og forhandles af Dansk Skovkontor





Blockbuster 22-22 brændemaskine.



Hakki Pilke Big X 47 brændemaskine.



Igland WP 3000 brændekløver monteres i en kran.

Mange brændemaskiner

Der var en række brændemaskiner på messen, bl.a.:

Blockbuster fra Interforst er trailermonteret og forsynet med egen dieselmotor. Mobiliteten gør den let at anvende direkte i skoven, på tømmerpladsen eller hos brændekunden. Brændemaskinen er udstyret med stokbord med kædeføring og kan leveres med førerhus med varme.

Model 22-22, som blev vist på messen har et kløvetryk på 22 tons og kløver stykker op til 56 cm i op til 12 brændefraktioner.



Hakki Pilke leveres med 3 forskellige kløveøkser så man kan kløve i op til 12 stykker.

Hakki Pilke Big X 47 fra ABM Stål kan tage stammer op til 47 cm og kløve dem i op til 12 stykker.

Madebord, sav og transportør drives hydraulisk og styres fra maskinen med et joystick. Den kan drives både af en traktor og med el. Prisen ligger omkring 190-230.000 kr.

Hakki Pilke 1 X 37 er en lidt mindre model der klarer stammer op til 37 cm og kløver i op til 6 stykker. Den koster 60-100.000 kr.



Flishuggere fra Linddana

TP 400 har monteret en Mowi 400 kran på huggeren. Kranen griber en hel stamme og fører den ind i trægten. Herefter bakker traktoren ind i stammen som flishugges, og flisen blæses op over kabinen og ned i en vogn monteret foran traktoren.

Forhjulene på traktoren kan godt lette mens kranen lægger stammen ind, men den er stabil nok når hugningen starter. Der skal laves et joystick som styrer både traktor og kran.

Huggeren kan klare stammer op til 40 cm, og kranen kan løfte 725 kg i 4 m afstand.

TP 270 er en lidt mindre hugger til stammer op til 27 cm. Den kan monteres med en kran eller et spil til indtrækning af stammerne.

Flishuggere fra NHS

NHS 1400 er helt ny. Den klarer op til 45 cm og kan hugge 100 m³/time. Træer trækkes ind med en kran.

NHS 960II Forest er en ny model. Den har kraftige indtræksvalser og klarer op til 28 cm. *NHS 720* klarer op til 17 cm. På begge huggere kan madningen være parallelt med kørselsretningen eller vinkelret på.

TP 400 flishugger fra Linddana.



NHS 960 2F flishugger.

Minitraktor

I Sverige er der mange skovejere som har brug for en basismaskine når de arbejder i deres egen skov. En af disse maskiner hedder Alstor 8x8. Den har mekanisk træk og bremses på alle 8 hjul. Der er bogier både for og bag, og den er midjestyret. Motoren er på 16 hk, og den kan køre op til 30 km/time.

Der fås mange former for tilbehør. Billedet viser vogn og kran hvor der kan lastes op til 2000 kg. Kranen kan ifølge producenten løfte ca. 300 kg i 3 m afstand – dvs. en stok på 35 cm i diameter og 3 m længde. Det går dog ret langsomt, og i praksis skal stokkene nok være noget mindre.

Ulempen ved maskiner af denne type er at føreren sidder i det fri. Selv om der er en bøjle bag førersædet, er han ret udsat hvis maskinen vælter.

På www.alstor.se kan man se billeder og film af maskinen i arbejde.



Brændekløver og hegnskløver

Store egekævler er svære at kløve i hånden. Men det kan klares med denne hydrauliske Eder langtræsbrændekløver. Den trækkes af fx en lille traktor eller en minigravemaskine der kan yde et olietryk på 150 bar og min. 10 l olie/minut.

Hvis ikke der er en revne i stokken allerede skærer man et lille snit med motorsaven. De to kæber sættes ind i revnen og presser langsomt stokken op med et tryk på 15 tons. Er det en stor stok skal man måske sætte kløveren ind flere steder.

Den kan bruges til at kløve træ til brænde. Og til at lave kløvede hegnspæle af eg (der som bekendt er mere holdbare end rundtræ hvis man fastgør hegnet til det mørkere kernetræ som holder længere end det lyse splintræ).

Kløveren koster 10.005 kr + moms og forhandles af Dansk Skovkontor.



Rådyrbalje

Det kan godt være tungt at slæbe et rådyr ud fra det sted hvor det er skudt. Arbejdet lettes med denne balje som kan glide over skovbunden. Den er lavet af glasfiberforstærket kunststof og har 2 bæregreb.

Indtil man får ram på bukken kan hunden få lov at hvile sig i baljen. Den forhandles af Dansk Skovkontor. Den viste udgave med afrundede hjørner koster 683 + moms, mens en udgave med kantet form koster 530 kr.

Silvatec

Silvatec havde varslet en ny flisfrakører, men den var ikke blevet klar til messen.

Sleipner skovningsmaskinen har fået en ny variant, Mountain Climber. Den har bl.a. monteret en hydraulisk cylinder således at man kan

presse det forreste hjulpar i bogien ned mod jorden ved kørsel op ad en skråning. Dermed opnår man at alle hjul har god jordkontakt under kørslen. Modellen har også forbedringer i motor, transmission og kran. Den ny version tænkes især solgt i Skotland, Irland, Sydtyskland og Østrig.



Felix basismaskine i version K som er egnet til langtømmer.

Fleksibel traktor

Felix

En af nyhederne på messen skulle have været *Felix* – en basismaskine til mange forskellige opgaver i skoven. Men maskinen arbejdede i Midtjylland og havde ikke "fået fri" til at deltage i messen. Så denne omtale baseres på brochuren fra den tyske producent Pfanzelt Maschinenbau i Bayern.

Basismaskinen laves i to varianter:

V (=Variabel) kan bruges både til kort- og langtømmer.

Bagvognen kan forlænges op til 120 cm, uden at føreren stiger ud af kabinen. Den korte bagvogn bruges ved udslæbning med fx klembanke af langtømmer. Når man skal udkøre korttømmer forlænges bagvognen, der

sættes kæpstokke op, og den kan nu rumme 10 m træ i op til 6 m længde.

Hvis man kører i et terræn med sidehæld kan lastrummet tippe op til 15 grader til siderne, således at lasten stadig ligger vandret.

K (=Kompakt) er specielt egnet til udslæbning af langtømmer. Kranen sidder lidt længere tilbage og kan være kraftigere. Der kan monteres spil på 2x10 tons eller klembanke.

Der er fint udsyn hele vejen rundt og også opad med to tagvinduer. Førersædet er trinløst vendbart op til 200 grader, og alle betjeningsgreb følger med rundt.

Den er meget smidig i vanskeligt terræn, fordi den kan styres med to metoder: Både knækstyring i en midje mellem for- og bagvogn (op

til 32 grader), og ved at dreje det bageste hjulpar (op til 38 grader). Bruger man begge systemer er der en indre venderadius på 250 cm. Ved landevejskørsel bruges kun knækstyringen.

Felix kan udrustes med maskiner til snerydning, hegnsklipping eller skovning. Den kan lave græsslåning eller grenknusning med aggregater som er frontmonteret, bagmonteret eller monteret i kranen.

PM 2390

I stedet for Felix kunne vi se en anden traktor fra Pfanzelt, og den bruges til daglig af entreprenør Niels Hedtoft.

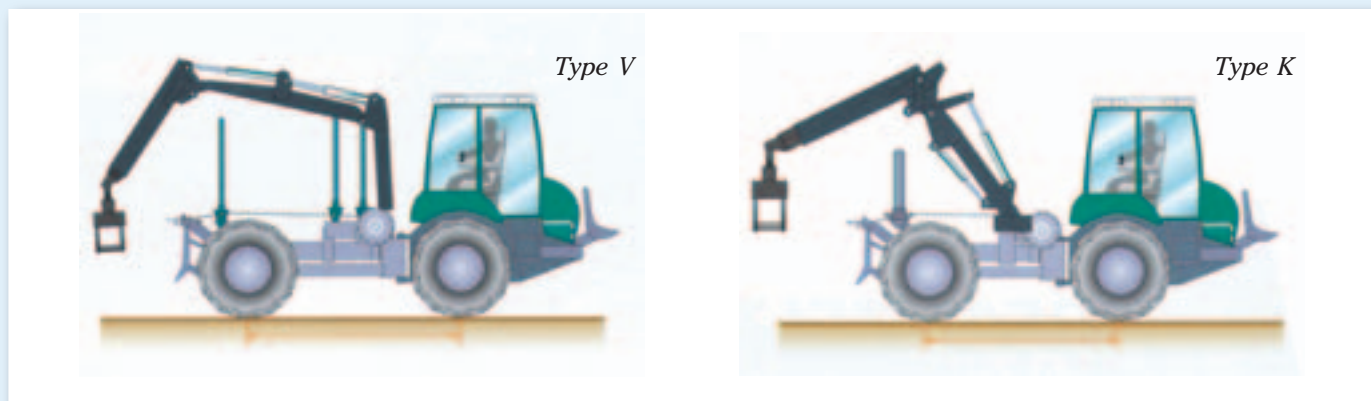
Han fremhæver den gode stabilitet, fordi kranen sidder helt inde over bagakslen. Der er en stor førerkabine med godt udsyn. Kabinen er placeret midt på traktoren og giver god mulighed for bagmonterede redskaber som spil og kran.

Førersædet kan drejes 220 gr. Alle pedaler og alle håndtag kan betjenes med sædet i alle positioner, også på tværs af køreretningen. Motoren har 192 hk og et moment på 790 Nm v. 1500 omdrejninger. Der er gear med trinløst variabel hastighed.

Han bruger den til udkørsel af mindre kævler og udslæbning af større kævler i kæde eller i spil. Desuden til hegnsklipping, rydning med frontmonteret kvasrydder og kvasknusning

Niels Hedtoft fremhævede en luftaffjedret førerkabine og luftaffjedret foraksel, som betyder at føreren ikke mærker ryk under kørsel. Det eneste minus var at der var for lille oliekapacitet til kranen, og derfor skal der nok monteres en pumpe mere.

Traktoren alene koster 1,1 mio. kr, og med vogn og kran er man oppe omkring 2 mio. kr. Maskinerne fra Pfanzelt forhandles af Wirtgen A/S.



Felix findes i to varianter – V til kort- og langtømmer – K til langtømmer.



PM 2390 er en traktor til mange typer opgaver.



Kuglekoblingen på PM 2390 betyder at man ikke får stød hver gang man ændrer retning. Koblingen kan vendes indad ved udsælbnning.

Stor basismaskine

Claas Xerion kan bruges både som basismaskine i skoven og til de store landbrug omkring 1000 ha.

Mange traktorer har i dag vendbart førersæde for arbejde med bagmonteret redskab. Men Claas tager skridtet fuldt ud og vender hele kabinen så den placeres over hydraulikhuset. Herfra har man perfekt udsyn lodret ned og ud til siderne.

Skal man køre fremad, tager det kun 45 sekunder at vende kabinen og placere den midt mellem hjulene (og føreren kan blive siddende på sin plads). Samtidig 'vendes' kørelys og stoplys så de opfylder lovens krav (der er altså røde og hvide lys både for og bag).

Den har trinløst variabel hastighed 0-40 km/time. Skoven overværede hvordan den kunne indstilles til at køre med kun 0,06 km/time – så selv en skildpadde kan holde trit med den.

Den er lige så nem at køre som en personbil med automatgear – man bruger kun speederen. Venderadius er kun 12 m, og den styrer på alle 4 hjul med 6 forskellige styreprogrammer.

Xerion har en meget kraftfuld motor med 335 hk og et drejningsmoment på 1450 Nm v. 1500 omdrejninger. Det gør den egnet til de mest krævende opgaver i skoven hvor den anvendes med bagudvendt kabine.

Claas har udgivet en brochure hvor 11 brugere over hele Europa fortæller om deres erfaringer. 4 af disse bruger den i skovbrug til flis-



hugning, samt knusning af kvas og stød. Den kan trække en flishugger som klarer op til 80 cm og med en kapacitet på over 30 tons flis/time. Eller den laver grenknusning på sidehæld hvor man kan styre kontra styringen på den ene side så man holder retningen.

Blandt brugerne er Erik Baunbæk Knudsen fra HedeDanmark som søgte en maskine til knusning af grene og stød. Maskinen skulle have mindst 300 hk motor med meget højt moment, det skulle være en traktor som kan køre på landevej så man kan undgå blokvogn ved transport over kortere afstande, og helst med trinløs transmission.

Han har brugt Xerion siden 2003

og har meget gode erfaringer med den. Den er god til at klare forhindringer, meget lavt brændstofforbrug, i snit 35 liter i timen, og servicen er billig. Vægtfordelingen med en lille overvægt på forakslen er også ofte en fordel.

HedeDanmark køber nu 2 traktorer mere. Den ene skal også bruges til knusning af grene og stød. Den anden skal hugge flis – flishugger og kran monteres bagpå, og flisen blæses forbi kabinen og over i en 15 m³ tank der placeres over den forreste del af traktoren. Denne løsning giver en kortere og mere manøvreedygtig maskine end en standard traktor som vil kræve en efterhængt vogn.

Xerion koster 1,6-1,8 mio. kr, afhængigt af udstyret.



Såmaskine

Såning er en af de nye billige kulturmetoder som bl.a. kan bruges under en skærm af gran. Skoventreprenør Peter Bahn Jacobsen har selv udviklet en maskine som kører på ca. 50 ha om året, især i statsskove. Den laver i én arbejdsgang jordbearbejdning og såning.

Basismaskinen er en lille knækstyret traktor som er meget manøvre-dygtig når man skal køre mellem stående træer.

Aggregatet er ophængt i liften, og det kan så 2 rækker med afstande fra 125 til 175 cm. Forrest sidder en hydraulisk drevet specialvalse som bevæger sig mod køreretningen og bearbejder jorden. Herefter kommer frøene ned gennem slanger fra frø-tanken, og frøene dækkes med jord (fra valse), og til sidst følger en strigle eller et trykhjul. Hvert af de to aggregater er hydraulisk affjedret.

Der kan indsættes skillevægge i såtanken, så man kan bruge op til 5 forskellige frøtyper på én gang. Der er udviklet mange typer af såvalser (nærbilledet viser to eksempler), og

maskinen klarer både store løvtræfrø og små nåletræfrø.

Formålet med såning er at få en billigere kultur. En traditionel intensiv kultur af løvtræ med pløjning og plantning koster måske 40.000 kr/ha.

En såningskultur kræver mere frø

fordi såbedet ikke er så godt som i en planteskole. Såning af bøg kræver 25 kg/ha ved 20% spiring – det koster 5.000 kr. Maskinen kan så 1 ha om dagen, og det vil koste 6-7.000 kr/ha. En vellykket såningskultur vil altså koste 1/3 af en plantet kultur.



Nye Gremo-maskiner

Gremo viste to nye maskiner – 950F til udkørsel og 1050H til skovning.

Gremo 950 har i de sidste ti år været den mest solgte maskine i Sverige i klassen 7-10 ton (i Danmark leveres en version med en nytelast på 10,5 ton).

950 er især egnet til tyndinger. Den nye F-model har en ny og større kabine. Der er bedre udsyn – man kan bl.a. se hjulene uden at læne sig frem – og bedre klima anlæg. De to bageste sæt af kæpstokke kan flyttes trinløst så man både kan laste 3 m træ og korttømmer.

Kranen kan styres mere nøjagtigt, og 5 førere kan vælge hver sit program. Den leveres med Loglift 51F, men to kraftigere kraner kan vælges. Kranen er monteret på bagvognen, så man undgår kranvibrationerne. Midjen kan låses hydraulisk så vognen er stabil når der er en tung last i kranen.

Mange vælger bogieløft – dvs. at det ene hjulpar i bogien kan løftes fri af jorden. Det giver mulighed for hurtigere kørsel ligeud og en kortere venderadius.

Gremo 1050H er en skovningsmaskine til såvel tynding som afdrift. Den har fået en ny motor og ny hydraulik til kran og aggregat. Pumpen kan indstilles med computeren inde fra kabinen.

Førerkabinen er samme type som i 950F. Transportkørsel på landevej



Gremo 1050 udkørselsmaskine.

forenkles fordi kranen sidder bag på maskinen, og ratstyring er fremad. Med 8 hjul er den velegnet til kupe-ret terræn, samtidig med at bogieløft letter styring og ligeudkørsel. Den har også midjelås og bogielås på alle bogier.

Gremo skønner at de for tiden har 10 udkørselsmaskiner og 2 skovningsmaskiner i drift i Danmark.

Ny Valmet serie

Valmet er ved at forny sine modeller til en .3 serie. Udkørselsmaskinerne hedder derfor nu 840.3, 860.3 og 890.3.

De har fået en ny motor som opfylder nye miljøkrav, der er en stærkere transmission og større brændstoftank. Der er monteret en ny generation kran med længere rækkevidde og skjult slangeføring.

Der er bedre plads i kabinen til aflægning og til et køleskab. Der er meget bedre udsyn til alle sider, også bagud.



Planerings-skær

Fransgård har lavet et nyt planerings-skær til opretning af grusveje. Skæret bruges til at skrabe grus fra vejsiden ind mod midten af vejen.

Med skæret fjerner man huller i vejen, og man skaber en vejprofil hvor vejen er højest på midten så regnvandet løber af.

Nyheden er at skæret kan vinkles trinløst (se den gule skala) ved hjælp af hydraulik som betjenes fra førersædet.

Skæret hviler på to hjul som automatisk drejer når der bakes. Der-ved kan der arbejdes både når man kører frem og tilbage.

Skæret fås også med hydraulisk sideforskydning og med sideklap (som holder gruset inde på vejen). Der er to modeller med en bredde på 250 eller 300 cm.

Shelter

Mange skove har i dag shelters – enkle huse der kan bruges af en skovbørnehave eller til overnatning. Firmaet Godthåb Mølle i Jyderup producerer shelters (samt badstuer, muldtoiletter mv).

Træet kommer fra Aggersvold Savværk. De bruger mest rødgran fra private skove og siger at det i perioder har været svært at finde træ. De bruger også lærk, men kun fra Jylland hvor lærken vokser tilpas langsomt.

Stokkene samles med en særlig "Godthåbknude", videreudviklet fra en svensk knude. Et shelter laves af stokke på 4,2 m og er på 9,8 m².

Det leveres som et byggesæt til 16.000 kr exkl. levering og moms. Hvis alle dele er tilskåret kaldes det et samlesæt og koster 25.000 kr. Et nøglefærdigt shelter med fundament og græs på taget koster 10.000 kr mere. Hvis et shelter er offentligt tilgængeligt giver Friluftsrådet et tilskud på 15.000 kr.

Man kan se billeder af et stort antal shelters på www.heltude.dk > [klik på shelteret] > Økobyg > [klik på shelteret].

Markedsføring

Shelters købes af statsskove, kommuner, spejdere, lejrskoler – samt campingpladser og private skove. Nogle stiller hytten gratis til rådighed, mens andre tager et beløb for udlejningen.

Uanset formålet er der brug for at markedsføre hytterne. Det er en stor fordel at gå sammen med andre hytteejere i nærheden, fordi mange brugere vil vandre fra hytte til hytte i løbet af en periode.

I Nordvestsjælland har man opbygget et sådant netværk af 21 shelterpladser 21 fra Sorø til Sjællands Odde. En brochure i A3 format viser et landkort med afmærkning af shelterne og med afmærkede cykel- og vandreruter. Desuden omtales to af de viste ruter, havsejlad og kanosejlad samt hjemmesider med flere oplysninger.

KLØVNING

Få mere ud af kævlerne til brænde
Kløvning af stammer i op til
Ø 95 cm og 3 mtr's. længde

Strandgaard Kløvning
40539732

www.strandgaardsbraende.dk



Danmarks førende
producent af spånplader,
hvortil vi bl.a. køber
nåletræ og soldet/usoldet
savværksflis.

Yderligere oplysning
ved henvendelse
til vort skovkontor
tlf. 89 74 74 38

NOVOPAN
NOVOPAN TRÆINDUSTRI A/S

www.novopan.dk
novopan@novopan.dk
Pindstrup . 8550 Ryomgård

Skov & Teknik var en succes

– og med mulighed for forbedringer

Arrangørerne har opgjort besøgstallet på Skov & Teknik til knapt 3.000, og der var 75 udstillere. Det er en nedgang i forhold til udstillingen i 2002 på Frijsenborg med godt 4.000 deltagere og 100 udstillere. Men acceptabelt set i lyset af skovbrugets økonomiske udvikling og de færre ansatte i skovbruget.

Mange udstillere har erklæret sig tilfredse med besøget. De har fornemmet en optimisme med lyst til at investere.

Det var en god rute som var nem at komme rundt på, og der var gode bevoksninger hvor de store skovmaskiner kunne prøve kræfter.

Skov & Landskab har i hvert fald mod på at lave en ny udstilling om fire år, og det er glædeligt. De tilføjer at de nok vil forny konceptet.

Skønhedspletter

Men der er også ting der kan gøres bedre. Forsyningen med mad og drikke var ikke god nok. Der var kun to små steder med servering, og med en begrænset kapacitet i betragtning af at der var 1500 mennesker hver af de to dage.

Der var et tydeligt behov for et stort telt hvor man kunne sætte sig med kollegerne, få en forfriskning og fordøje dagens indtryk. Messen var begunstiget af godt vejr så man kunne være ude. Men stemningen havde ikke været god hvis det havde været koldt og regnfuldt.

Fra flere sider var der rygter om at mange inden for skovbruget slet ikke var klar over at der var et arrangement. Messen var bl.a. annonceret gennem et indstik i Skoven 2/06, gennem nyhedsbreve fra Skov & Landskab, og omtalt i en artikel i Skoven 4/06 (som udkom ugen før messen).

Det er måske ikke nok i en tid hvor mange har en travl dagligdag og overfyldes af informationer fra trykte og elektroniske medier. Måske er det nødvendigt med en mere intensiv markedsføring for at få folk til at sætte kryds i kalenderen.

Hvis det er tilfældet vil Skoven i hvert fald gerne hjælpe til forud for næste Skov & Teknik. I månederne inden kan vi minde læserne om hvad der er på vej – og gerne med korte artikler der fortæller om hvad man kan se på messen. Således at næste gang er der ikke nogen der kan sige at de ikke *vidste* der kom en skovmesse.

Tekniske nyheder

Der var ikke store tekniske nyheder på messen, men der kan peges på interessante tendenser:

Energitræ

Der var en del udstillere inden for produktion af brænde og flis (selvom ikke alle mærker var med). Energitræ udgør jo efterhånden over halvdelen af den danske hugst.

Mange brændekunder vælger i dag at købe færdigt kløvet brænde. De undgår at bruge mange timer på selv at samle brænde, skære det op og kløve det. Og der er stadig meget at spare – for prisen på brænde har jo været næsten konstant mens olieprisen er steget støt.

Det giver et stigende behov for store maskiner med høj kapacitet. De sælges især til entreprenører og brændehandlere som kan skaffe arbejde til maskinen hele året og har kanaler til afsætning.

Traktorer som basismaskiner

I de sidste femten år er landbrugstraktoren næsten forsvundet fra skoven til fordel for specialmaskiner til skovning og udkørsel. Men denne gang var der flere eksempler på meget kraftfulde traktorer som kan bruges til en række opgaver i skoven.

Der er flere fordele ved landbrugstraktorer. De er mere fleksible fordi de kan anvendes til mange forskellige opgaver, og de kan klare landevejstransport så man sparer blokvognen. Der kan også være økonomiske og tekniske fordele ved de noget større serier af landbrugsmaskiner frem for de mindre serier som kendetegner skovbrugets specialmaskiner.

Nye indtægter

Næsten alle udstillere solgte udstyr til brug for – den traditionelle – vedproduktion. Men der manglede stort set udstillere inden for de brancher som skal supplere den faldende indtægt fra træsalg.

Det er aktiviteter som teambuilding, naturpleje, udlejning af teltpladser eller hytter, skovbørnehaver, gravpladser i skov, salg af grundvand, ture i naturen, klatring, orienteringsløb, ridning, kommuneaftaler om anlæg til friluftsliv osv.

Det ville være spændende næste gang at se et stort udvalg af firmaer inden for disse brancher. Måske placeret i en særlig sektion af messen for at markere at der er et nyt område.

Redaktionen



Tårnstabling var en af disciplinerne ved mesterskaberne i udkørsel af træ.

Mesterskaber i udkørsel af træ

Det nordiske mesterskab i udkørsel af træ blev gennemført i forbindelse med Skov & Teknik den 4.- 5. maj. Deltagerne er de to bedste fra hver af de fire nordiske lande.

Ved mesterskabet i udkørsel er der to discipliner:

- Præcisionslæsning, som i år foregik sideløbende på to baner, hvor hver deltager gennemfører begge baner på tid.
- Tårnbygning, hvor 7 klodser – heraf 2 delte – skal stables i nummerorden.

Disciplinerne skal udføres på kortest mulig tid og med færrest mulige fejl.

I det nordiske mesterskab havde Timo Niemenen en tid på 16 min og 37 sekunder. Danmark blev nr. 2 ved Torben Stabell, Østbirk, som brugte 17 min og 42 sek., tæt forfulgt af finnen Juha Tiusanen med 17 min og 58 sek.

Det danske mesterskab i udkørsel af træ blev gennemført den 5. maj på Skov & Teknik.

Torben Stabell, Østbirk blev ny danmarksmester med 15 min og 50 sek. Nr. 2 blev Martin Hansen, Herlufmagle, der gennemførte på 21 min og 8 sek., lige foran Kenneth V. Nielsen, Silkeborg med 22 min og 34 sek.

Mesterskaberne arrangeres af Dansk Skoventreprenør Forening bistået af et professionelt dommerpanel og med støtte fra en række sponsorer.

Maskinerne var stillet til rådighed af John Deere Forestry og Gremo.

Hovedpræmierne til Danmarksmesterskabet var stillet til rådighed af www.mbsale.dk



Vinderne ved DM i udkørsel.

Derudover var der deltagerpræmier fra Trelleborg Dæk, Q8, Helms TMT-Centret, Nordisk Dæk Import og Skov & Landskab.

Motorsavkastning

I forbindelse med Skov og Teknik lancerede Danske Skoventreprenør Forening en ny sport – motorsavkastning. Den går i al sin enkelthed ud på, hvor langt man kan kaste med en motorsav. Af sikkerhedsårsager er saven uden kæde og sværd.

Det er første gang, disciplinen prøves i Danmark – derfor var der ingen forventning til, hvor langt

kastene kunne blive. DSF oplevede stor interesse for den nye skovsport blandt gæsterne på Skov og Teknik, hvor 61 personer fik prøvet sin kasteevne med en motorsav.

Det længste kast var på 24,8 m og blev præsteret af Jesper Lund fra 1-2 TRÆ Skov og Haveservice i Holstebro. Andenpladsen gik til Morten Omann Kallehauge, Broby, som kastede 23,6 m.

De bedste motorsavkastere fik præmier fra TDC Mobil og Q8. pts- AO Værktøjs- og maskindivision havde sponsoreret sikkerhedshegn til afviklingen af denne nye skovsport.

SKOVBRANDFORSIKRING

DANSK PLANTAGEFORSIKRING



forsikrer mod **brandskader** i skove og plantager

Genplantningsforsikring

Dækker udgiften til oprydning og genplantning af brændte arealer.

Årlig præmie 4,80 kr. pr. ha. Maks. erstatning 28.000 kr. pr. ha. Indskud ved nytegning 10 kr. pr. ha. dog minimum 100 kr. Årlig grundpræmie 100 kr. pr. forsikring.

Træværdiforsikring

Dækker brændte bevoksningers træværdi. Årlig præmie 6 kr. pr. ha. Maks. erstatning 25.000 kr. pr. ha. Ejer beholder resterende træværdi.

Bemærk. Efter år med kun små brandskader reduceres præmierne (excl. grundpræmien) for både genplantnings- og træværdiforsikring med en **årsrabat på indtil 75%**.

Tillæg til træværdiforsikring

Udvidet erstatning for brændte arealer med juletræer og pyntegrønt.

Dansk Plantageforsikring

Gl. Randersvej 2 · 8800 Viborg · tlf. og fax 86 67 14 44 · mandag-fredag kl. 10-14
www.skovbrand.dk

Dansk Plantageforsikring er et gensidigt forsikringselskab, som ejes af forsikringstagere. Selskabet styres af et repræsentantskab, som vælges blandt de godt 2300 forsikringstagere.

Mere skov i Danmark

Det viser sig nu, at der er mere skov i Danmark end hidtil antaget. For seks år siden blev det skønnet, at 11,3 % af landet var dækket af skov. Men en ny opgørelse tyder på, at det er ca. 14 %. Der er flere årsager til at skovprocenten er steget, først og fremmest at man siden 2000 har anvendt en anden opgørelsesmetode.

Tidligere indhentede Danmarks Statistik oplysninger fra alle jordejere som man mente havde skov. Der var en del skovejere som man ikke fik kontakt med fordi man ikke vidste at de havde skov. Og de skovejere som indsendte et skema var måske ikke helt klar over hvor meget skov de havde.

Den ny opgørelse er lavet af Skov & Landskab på Landbohøjskolen på basis af luftfotos og gennemgang i marken, og de får derfor alt med.

Samtidig anvendes en ny og bredere definition som vil omfatte flere arealer. Efter internationale definitioner er skov arealer på mindst 0,5 ha hvor kroneslutningen er mindst 10%, og træerne kan blive mere end 5 m høje. Pyntegrøntarealer indgår derfor i skovarealet.

Den endelige opgørelse ventes sidst på året. Men allerede nu ligger det klart, at det endelige resultat bliver, at omkring 14 procent af landet er dækket af skov.

“Det er meget positivt, at vi har et større skovareal, end vi har troet.



En ny opgørelse viser at omkring 14% af landet er dækket af skov. En af årsagerne er en ny metode til opgørelse af skovarealet, hvor flere arealer kommer med. Arealet betegnes nu som skov hvis mindst 10% er dækket af trækrone.

Det betyder, at det nu er realistisk at nå det mål, som Folketinget satte sig i 1989, nemlig en fordobling af skovarealet i Danmark. Altså sådan at en femtedel af Danmark vil være dækket af skov i løbet af 80-100 år,” siger direktør i Skov- og Naturstyrelsen, Hans Henrik Christensen.

En mindre del af stigningen fra 2000 til 2006 skyldes statslig og

privat skovrejsning. Der er de seneste fem år afsluttet 23 statslige skovrejsningsprojekter, mens 35 er i gang. Samtidig kommer der mange ansøgninger fra private om tilskud til skovrejsning. I fjor blev der givet 87 millioner kroner i støtte til 2.454 ha nye private skove, mod kun 463 ha året før og 1.534 ha i 2003.

Kilde: Skov og Natur 9/2006

Udviklingshæmmede arbejder i skoven

Siden efteråret har 8 udviklingshæmmede arbejdet som skovhjælper i Vestskoven under Københavns statsskovdistrikt. De yder service overfor de skoleklasser, der besøger naturcentrene, de er med ved visse opgaver som rydning af krat, og de ordner offentlige bålpladser.

- Forsøget har været en succes. Publikum har taget utrolig godt imod vore nye medarbejdere, og der plads til 9 flere på distriktet, siger direktør i Skov- og Naturstyrelsen, Hans Henrik Christensen.

- Jeg mener, at vi som offentlig virksomhed skal se, hvor vi kan gøre en samfundsindsats uden for vores traditionelle opgaver. Vi kan nu tilbyde en endnu bedre service til publikum, end vi ellers kunne have

gjort, og vi får plejet naturen.

- De udviklingshæmmede har stor glæde af ordningen – de otte, der arbejder hos os nu, er blevet langt mere selvhjulpne i den tid, de har været i gang. Vi får meldinger om, at de har fået det bedre uden for arbejdstiden, de har fået mere selvværd og fungerer bedre socialt.

- Vi har et mål om langsomt at udvide vores nye medarbejders arbejdsområde, så de kommer med i naturplejen og mindre praktiske opgaver, siger Hans Henrik Christensen.

Projektet styres af fonden 'Skov Natur og Friluftsværkstedet', der har indgået en aftale med Skov- og Naturstyrelsen.

- Jeg synes, det går godt, siger Henrik Søfeldt Jørgensen som til daglig er arbejdsleder for skovhjelperne. Sammen løser vi mange for-

skellige opgaver, så de får en bred vifte af udfordringer.

- I begyndelsen var nogle af dem meget generte og talte næsten ikke med publikum og os skovfolk. Men i takt med opgaverne er de blevet mere udadvendte. Måske fordi de har fået mere selvtilid.

Midt i maj arbejdede de 8 skovhjelper med et særligt naturarrangement for udviklingshæmmede. Det foregik i Vestskoven med udgangspunkt i Naturcenter Herstedhøj og blev kaldt *Natur der dur*. Der deltog 350 udviklingshæmmede som kunne deltage i en række aktiviteter - indsamle urter, vandre, undersøge vandhuller, bygge drager, kikke stjerner, fodre dyr, fælde træer og meget andet.

Kilde: Skov og Natur 10/06

Entreprenør i brænde

Den store interesse for brændefyring gør at flere får lyst til at nedsætte sig som entreprenør med produktion af brænde – savet og kløvet, og klar til at gå i ovnen.

En af de nye entreprenører er John Kallegård, der har kvittet det faste job som driftsleder på Harboes Bryggeri.

Inden John Kallegård nedsatte sig som selvstændig, kiggede han sidste sommer på brændemaskiner. Han valgte den finske Big X med oplægerbord og transportør fra ABM-Stål i Rønnede, fordi maskinen er solidt bygget og kan holde til noget.

Og det er der brug for - fordi forretningen går langt bedre, end forventet. Han havde regnet med, at han lave 1.500 rm brænde på en sæson. Men nu forventer han at lave 2.500 rm i denne sæson. Det svarer til 50 lastvognstræk med kævler op til 47 cm i diameter. Det meste kommer fra Valdemarskilde ved Slagelse, resten leveres af Hedeselskabet.

Han bringer brændet ud med en traktor og vogn. Dels fordi traktoren er billigere i drift end en lastbil, dels fordi han kan komme ind ad smalle indkørsler og lægge brændet tæt på stedet, hvor det skal stables.

Med transportøren på brændemaskinen kan han lægge 12,5 rm brænde op i vognen. Han leverer op til 3-4 læs om dagen, også selv om kunden bor i Næstved, små 30 km væk.

En lille forbedring

Maskinen belastes meget.

- Der har været et lille problem med smøresystemet, fordi olien var for tynd til skærekæden. Men Anders B. Mikkelsen fra ABM-Stål har konstrueret et system, så der kommer tryk på olien, hver gang sværdet arbejder. Det har været det eneste problem, ellers har maskinen kørt optimalt, fortæller John Kallegård.

Han bruger ikke meget tid på vedligeholdelse.

- Når jeg har lavet et læs, blæser jeg maskinen ren med trykluft. En gang om ugen smøres den med fedt – og det er alt.

John Kallegård leverer det meste af brændet i længder på 30 cm. Men maskinen kan indstilles så stykkerne bliver kortere eller længere.

Da han fik leveret maskinen, var den udstyret med en kniv, der delte stammen i otte stykker. Det var for lidt til de tykkeste stammer, så nu har han også en kniv, der kan dele det i 14 stykker.



John Kallegård har placeret sin brændemaskine i en tidligere maskinforretning. Her er plant gulv og strøm til elmotoren.



Maskinen kan godt passes af én mand. Men på grund af mange opgaver er John Kallegård ved at oplære lærlingen Jesper Vinther.

Big X er den største brændefabrik fra ABM-Stål. Firmaet sælger også mindre maskiner som trækkes af enten traktor eller elmotor.

Kilde: Pressemeddelelse fra ABM-Stål.



AKKERUP PLANTESKOLE

5683 HAARBY
TLF. 6473 1058 - FAX 6473 3158
mail@akkerup.dk
WWW.AKKERUP.DK

Skov-, læ og hækplanter

Rekvirer katalog eller De er velkommen til at aflægge Planteskolen et besøg. Tilbud afgives gerne.

Ny træpillefabrik

Dansk Træemballage (DTE) investerer nu i en ny træpillefabrik, som skal producere 40.000 ton træpiller om året med mulighed for væsentlig kapacitetsforøgelse. Træpillefabrikken etableres i forlængelse af savværkslinien i Ribe og forventes at være i fuld produktion fra 1. oktober 2006.

Baggrunden for etableringen er det øgede danske forbrug af træpiller som følge af den høje oliepris. Derfor ønsker DTE fremover at forædle biprodukterne fra savværket.

Pillerne vil primært blive produceret af flis og savsmuld. Til tørringen af pillerne vil man anvende bark og resttræ.

Konsekvensen for skovejerne i nærområdet er, at DTE fremover vil have mulighed for at købe bredere sortimenter af råtræ. Træ, som ikke egner sig til opskæring, vil blive brugt til energiproduktion, enten til tørring af træpillerne eller til opvarmningen af savværkets tørrekamre.

Det må forventes, at Novopan vil øge sit indkøb af skovtræ, fordi man ikke længere kan bruge biprodukterne fra DTE i Ribe.

Set over en længere tidshorisont kan væksten i den danske produktion af træpiller bidrage til et mindre gunstigt brændemarked, hvis forbruget fortsætter med at investere i træpillefyr frem for konventionelle brændeovne.

Skovforeningen ser investeringen som et positivt tegn på fortsat økonomisk vækst i Dansk Træemballage og håber, at denne udvikling vil smitte af på skovejerne.

Mikkel Holmstrup

Mangel på træpiller

I løbet af det seneste halvår er der opstået en stigende mangel på træpiller over hele Europa. Prisen er steget med 30-50% – 200 kr/ton – i sæsonen 2005-06. Nogle leverandører har hævet den endnu mere.



Træpiller er blevet et værdifuldt produkt. Over hele Europa øges forbruget, fordi træpiller er en nem måde at nedsætte udslippet af CO₂ fra kraftværker og varmegærker.

De faste kunder har normalt fået de mængder de har bestilt, men nye kunder er blevet afvist. Men der er også eksempler på at indgåede kontrakter er blevet brudt fordi spotmarkedet har givet højere priser.

Der er to årsager til denne udvikling:

- Efterspørgslen er steget markant. Som eksempler nævnes at der i Holland er bygget et nyt kraftværk som skal bruge 1 million tons piller om året. Og at en række kraftværker i England og Skotland har fået pålæg om at erstatte 2-3% af kullene med træpiller.

Kraftværkerne skal overholde Kyoto aftalen og nedsætte udslippet af CO₂. En nem og hurtig måde er at erstatte kul med træpiller, fordi kul og træpiller kan anvendes i samme fyringsanlæg.

- Produktionen kan ikke øges på kort sigt, fordi det er svært at skaffe råvarer. De fleste skal bruge savsmuld og spåner fra træindustrier.

I princippet kunne der skaffes mange piller fra Rusland, men det er kun en delvis løsning. Russerne laver industrikvalitet med meget smuld som ikke kan bruges af private husholdninger. Og fra november til april er det dyrt at få piller østfra, fordi farvandene er frosset til.

I Danmark bruges omkring 800.000 tons træpiller om året, og vi har i mange år været verdens næststørste aftager af piller. Men vi er på vej ned ad listen, fordi der er planer om øget forbrug i lande som England, Holland, Belgien, Tyskland og Sverige.

Kilder: Dansk BioEnergi april 2006, Fjernvarmen 5/2006.

www.**SKOVPLANTER**.dk
- til juletræs- og pyntegrøntkulturer, skovplantning, læ- og landskabsplantning. Ring efter vores plantekatalog eller et uforbindende tilbud.

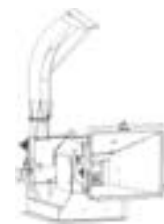
AARESTRUP PLANTESKOLE 
Aarestrupvej 162 · 7470 Karup · Tlf. 8666 1790 / 9740 5244

FLISHUGGERE SÆLGES

– nye og brugte

Kraftige, traktormonterede flishuggere produceret i Danmark. Se demonstrationsvideo på www.pc-staal.dk

PC Stål ApS, Thorsø
Tlf. 86 96 65 66
mail@pc-staal.dk



Skovens urter

– nyt hæfte for børn

Af Eva Skytte, naturvejleder i Dansk Skovforening

Kender du skovens urter? Hvis ikke, så er muligheden der nu, med det lille gratis hæfte "Skovens Urter".

Eksempel på opslag fra hæftet.

Det nye hæfte "Skovens Urter" om-taler nogle af de urter, som du kan støde på i skoven. Som der står i hæftet er "en af de gode ting ved urter, at de ikke løber væk. Man kan gå tæt på dem og kigge på dem lige så længe, man vil". Derfor er det oplagt at tage børnene ved hånden og gå på jagt efter dem.

Denne gang har forfatteren Thorstein Thomsen skrevet små, sjove, tankevækkende fabler om urterne – om hvordan ramsløget fik sin stærke løg-lugt, hvorfor burre-snerre klister fast til bukseben, hvorfor violblomsterne har fået sin farve og hvordan

anemonen vandrer langsomt gennem skoven.

Thorstein Thomsens fabler er ledsaget af små tekster, der fortæller mere om urterne – om deres anvendelse, kulturhistorie, levevis. Ved du f.eks.

- hvordan man får lysesiv til at lyse?
- hvad en præstlus er?
- hvordan man spiser brændenælde rå?
- hvorfor kodriver har fået sit navn?
- hvordan man laver kandiserede violer?
- sammen med faglige artikler om fotosyntese, pollen, frøspredning, bestøvning mv.

SKOVSYRE

Fakta om Skovsyre
 Skovsyre er en af de mest almindelige urter i skoven. Den er en flerårig urt, der vokser i skyggen af træer og buske. Den har store, grønne blade og små, hvide blomster. Skovsyre er en vigtig plante for mange dyr og insekter.

Fakta om Skovsyre
 Skovsyre er en af de mest almindelige urter i skoven. Den er en flerårig urt, der vokser i skyggen af træer og buske. Den har store, grønne blade og små, hvide blomster. Skovsyre er en vigtig plante for mange dyr og insekter.

Se små og store træer på glødet i en skov. Det er små og store træer, der giver skoven liv og lys.

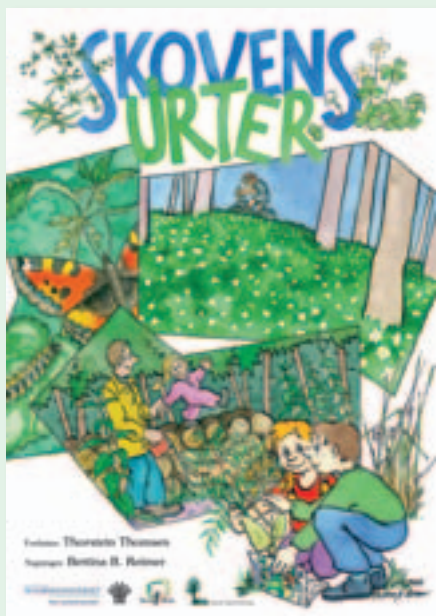
Fakta om Skovsyre
 Skovsyre er en af de mest almindelige urter i skoven. Den er en flerårig urt, der vokser i skyggen af træer og buske. Den har store, grønne blade og små, hvide blomster. Skovsyre er en vigtig plante for mange dyr og insekter.

SKOVMARKERKE

Vil du se, om du kan finde det lille blomstrende af skoven? Skovmærket er en af de mest almindelige urter i skoven. Den er en flerårig urt, der vokser i skyggen af træer og buske. Den har store, grønne blade og små, hvide blomster. Skovmærket er en vigtig plante for mange dyr og insekter.

Vil du se, om du kan finde det lille blomstrende af skoven? Skovmærket er en af de mest almindelige urter i skoven. Den er en flerårig urt, der vokser i skyggen af træer og buske. Den har store, grønne blade og små, hvide blomster. Skovmærket er en vigtig plante for mange dyr og insekter.

Fakta om Skovmærket
 Skovmærket er en af de mest almindelige urter i skoven. Den er en flerårig urt, der vokser i skyggen af træer og buske. Den har store, grønne blade og små, hvide blomster. Skovmærket er en vigtig plante for mange dyr og insekter.



Forsiden på hæftet.

Hæftet omtaler 16 urter, nemlig viol, kodriver, fruesko, bølget bunke, burresnerre, vorterod, bingelurt, lyse-siv, skovsyre, skovmærke, ramsløg, løgkarse, nælde, vejbred, anemone og ørnebregne. Til hver urt hører et lille faktafsnit om botanisk familie, voksested, størrelse mv.

Tegner Bettina B. Reimer har illu-



Plakaten om skovens urter.

streret med børnevenlige, farverige og enkle tegninger.

Aktiviteter

Skoven i Skolen har udarbejdet 12 aktiviteter med urter – én aktivitet for hver måned. Aktiviteterne kan hentes på www.skoven-i-skolen.dk og hænges op på den plakat, som er

Fejl

Side 15 i hæftet handler om ørnebregne.

Af teksten fremgår det, at ørnebregne er giftig. Længere nede har der desværre sneget sig et ikon for madlavning ind – og det er en fejl.

I de hæfter, der sendes ud, er sat et kryds over ikonet. Men en del hæfter er sendt ud inden fejlen blev opdaget. Så tjek for en sikkerheds skyld.

produceret til materialet. (Plakaten rummer de samme tegninger som til Skovens Dag).

Hæftet

“Skovens urter” er udarbejdet i forbindelse med Skovens Dag 2006 af Skov- og Naturstyrelsen og Dansk Skovforening i samarbejde med forfatter Thorstein Thomsen og tegner Bettina B. Reimer.

Hæftet er på 16 sider. Det er gratis og kan bestilles i Dansk Skovforening (dj@skovforeningen.dk) eller hos Frontlinien (frontlinie@frontlinien.dk).



Tidligere udgivne hæfter

Ved Skovens Dag er der tidligere udgivet hæfter henvendt til børn. De omhandler skovrejsning, skovens produkter, de mest almindelige træer, årets gang for skovens dyr og planter og skovens pattedyr.

Nogle af hæfterne er genoptrykt. De kan fås, enten i Skovforeningen (info@skovforeningen.dk), eller hos Frontlinien (frontlinien@frontlinien.dk).

Pdf filer kan hentes på www.skovensdag.dk

Reportage fra Skovens Dag

I næste nummer af Skoven følger en reportage fra Skovens Dag samt de mange erfaringer som er indsamlet om dagens forløb.

Skovens Dag er næste år fastlagt til søndag d. 13. maj.

Årets Træven

er pioner inden for skovrejsning

Prisen som Årets Træven er gået til fhv. statskovrider Einar Laumann Jørgensen, som var med til at lave Vestskoven.

“Årets Træven” er en af hovedmændene bag Vestskoven ved København. Denne skov er den første større bynære skovrejsning herhjemme – og er stadig den største skov af sin art.

Det er HydroTexaco der uddeler prisen som Årets Træven. Den gik i år til pensioneret statskovrider *Einar Laumann Jørgensen*, som i 26 år var leder af Københavns statskovdistrikt. Hædersprisen er et rejselegat på 30.000 kr.

Ved uddelingen 22. maj sagde adm. dir. Karsten M. Olesen bl.a.:

“Laumann er om nogen manden, der skabte Vestskoven. Han gjorde det på et tidspunkt, hvor skovrejsningsbølgen kun var i sin vorden. Efter at redaktør Hakon Stephensen i 1966 havde skrevet den legendariske kronik ‘Lad os plante et træ’, vendte folkestemningen.

“Vejen var nu banet for, at Laumann – sammen med redaktør og landinspektør Erik Munk – kunne gøre projektet om et stort rekreativt område vest for København politisk spiseligt og praktisk gennemførligt. Og det var ingen lille bedrift i udviklingstiderne sidst i tresserne, hvor alt handlede om industri og parcelhuse”.

“Det lykkedes, med Laumann som ankermand, at komme igennem med et projekt, der dybest set handlede om at gøre et værdifuldt landbrugsområde tæt ved en hastigt voksende hovedstad til en ‘værdiløs’ fredskov.”



- Vestskoven blev mit livsværk, sagde Einar Laumann Jørgensen, da han fik prisen som Årets Træven.

“Vestskoven mødte modstand overalt, politisk, økonomisk og blandt planlæggere. Men Laumann har altid tænkt i de lange træk, i de årtier og århundreder, som det tager en skov at vokse op. Med holdningen om, at det vigtigste er at komme i gang og få skabt mulighederne, har han givet eftertiden nogle fantastiske rammer at fylde ud.”

“I år fylder Vestskoven 40 år. Den tilbyder enestående rekreative muligheder og afvekslende natur, ganske tæt på en millionby. Med udnævnelsen af Einar Laumann Jø-

rgensen til Årets Træven 2006 håber vi at være med til at sætte fokus på et af de første, storstilede projekter med skovrejsning i Danmark,” sluttede Karsten M. Olesen.

Et livsværk

“Vestskoven blev mit livsværk”, sagde Laumann Jørgensen i sin taketale. “I ti år brugte jeg al min tid – også ferier og weekender – på projektet.”

“En af de svære opgaver var at skaffe pengene til projektet. Da vi var godt i gang manglede der fire større gårde på godt 200 ha som var helt afgørende for at gennemføre ideen. Jeg henvendte mig til formanden for Finansudvalget for at høre om der kunne skaffes penge til et sådant projekt. Han svarede at han havde noteret sig at Vestskoven adskilte sig fra andre store statslige anlægsprojekter på ét punkt: Budgettet var ikke blevet overskredet. Så han anbefalede projektet – og vi fik pengene.”

Det mest markante i Vestskoven er nok Herstedhøje, som er skabt af 3 millioner m³ jord og murbrokker. Toppen er 67 moh., og herfra er der en vid udsigt i alle retninger.

“Jeg går af og til op på Herstedhøje og sætter mig på den store sten på toppen”, fortalte Laumann Jørgensen. “Når jeg ser mod øst kan jeg se byens silhuet med alle dens tårne, mod syd kan jeg skimte Møns Klint, mod vest knejser spirene på Roskilde Domkirke, og mod nord breder Harreskovene sig – den gamle del af Københavns statskovdistrikt, hvor det hele udgik fra.”

“Og så siger jeg til mig selv: ‘Du har nu ikke levet forgæves’.”



Fra toppen af Herstedhøje kan man se ud over Vestskovens sletter og skove og videre ind mod København.

Om prismodtageren

Einar Laumann Jørgensen blev født 10/8 1920 under bombardementet i Vladivostok i Sibirien. Herfra flygtede forældrene til Japan, hvor familien tilbragte de næste ni år.

Han blev forstkandidat i 1944 og blev straks ansat i staten. I de følgende 18 år arbejdede han på forskellige poster i statskovvæsenet, heraf 5 år som skovtaksator. Fra 1962 til sin pension i 1988 var han skovrider på Københavns statskovdistrikt. Han har desuden været ekstern lektor, censor og lærebogsforfatter indenfor skov og landskab.

Han er medejer af Aalegaard med tilhørende skov. Her findes mange oldtidsspor, bl.a. et tingsted med store stenkredse, en oldtidsvej og en solårskalender. En lille skovrejsning er undervejs på ejendommen, idet 10 ha hvor der har været juletræer nu tilplantes med med birk, ask, ahorn samt eg, bøg og nåletræ.

Han har fået Naturfredningsprisen i 1978, midler fra Velux-Fonden i 1981, og fra KD-Fonden for særlige formål til forskningsprojekt vedr. arkæo-astronomi i Danmark, bl.a. til-

knyttet forhistoriske riller i granitsten.

Har bl.a. skrevet eller været medforfatter til:

- Nordsjællands Skove gennem 200 år: Den Gram-Langenske forstordning, Rhodos, 1964
- Kompendium i landskabs- og fredningslære, DSR Forlag, 1975
- Vestskoven: Et landskab under forvandling, Hernov, 1982
- Harreskovene, Ryget og Nørreskoven, Hernov, 1984
- Stjerner, Sten og Stænger: Arkæo-Astronomi i Danmark, Hernov, 1994

Om Vestskoven

Ideen om en skov vest for København kan føres 70 år tilbage i tiden. Men der skete først noget med redaktør Hakon Stephensens kronik 'Lad os plante et træ' i 1966, der skabte en kraftig folkestemning for sagen. Og den 31. marts 1967 vedtog Folketinget en principbeslutning om at anlægge en Vestskov på ca. 1.500 ha.

Hovedformålet med Vestskoven var at skabe et rekreativt område for de hastigt voksende byområder i Københavns vestegn. Skoven er i dag på 1.350 ha, og der findes et

meget varieret landskab med skove af løvtræ og lidt nåletræ, store sletter der afgræsses af skotsk højlandskvæg, kunstige søer og to store kunstige bakker.

Omkring 1990'erne deltog Vestskoven i en europæisk konkurrence om det bedste rekreative projekt i ti EU-lande. Den vandt prisen "The Winner of the Rural Category."

Blandt Vestskovens seværdigheder kan næves:

- Vestskovudstillingen og Ole Rømer Museet (som Laumann var med til at stifte).
- Ole Rømers landobservatorium, Observatorium Tusculanum fra 1704, (som Laumann var med til at finde og udgrave). Fra observatoriet ville Rømer forsøge at bevise, at jorden bevæger sig rundt om solen.
- Herstedhøje som er landets største kunstigt skabte bakkelandskab.
- Hvissingestenen er med sine 250 tons Sjællands største sten. Den skulle ellers være sprængt i luften, men Laumann fik reddet stenen. Sprænghullerne kan stadig ses.
- Finlandialunden (som Laumann var medinitiativtager til i ønsket om at

skaffe attraktive ting til området). Den finske præsident Kekkonen skænkede 100 masurbirke og Finlandiastenen, der blev fragtet til lunden af finske og danske studenter.

Om Årets Træven

Hædersprisen Årets Træven er indstiftet i 1992 af Hydro Texaco A/S i form af et rejselegat på 30.000 kr. Prisen gives til en person, der er meget bevidst om vigtigheden af trædriften i Danmark, eller som yder en særlig indsats til gavn for træplantningen i landet. I bred forstand.

Tidligere modtagere: Skovrider Helmuth Barner, forfatter Helge V. Qvistorff, skovbørnehaveleder Kirsten Schou, arboretforstander Søren Ødum, leder af arboretet på Færøerne Tróndur G. Levisson, direktør Aase Gylling, parkchef Jon Pape, direktør Jørgen Pallisgaard, direktør Niels Elers Koch, ingeniør Johnny Halsted Hansen, statskovrider Niels Juhl Bundgaard Jensen, biolog Malene Bendix, bådebygger Søren Nielsen og kunstner Alfio Bonanno. Prismodtagerne har været omtalt i Skoven.

Komiteen bag prisen består af direktør i Skov- og Naturstyrelsen Hans Henrik Christensen, statsskovrider Klaus Waage Sørensen og direktør for Stiftelsen Sorø Akademi Jens Thomsen.

sf

Læs mere

Artikler i tidsskrifter mv. skrevet af ELJ: www.bibliotek.dk – søg på "Laumann Jørgensen".

På Aalegaard er der et Spor i Landskabet: www.spor.dk – søg på "Aalegaard".



BRÆNDEMASKINE

- Källefäll skovvogn
- Berti grenknuser

ABM STÅL Egedevej 149 · 4640 Fakse
Tlf. 56 39 77 22 ·
Fax 56 39 77 33 · Bil 20 41 18 19
www.abmstaal.dk

Vandretursfolder for Vestskov: www.skovognatur.dk – søg på "Vestskov".

Om HydroTexaco: www.yx.dk



AHWI GRENKNUSERE og RODFRÆSERE

Effektive – også i juletræskulturer



Grenknuser type FM500-2000

- Knusning af skrottræer i spor
- Knusning af enkelte rækker
- Knusning af stubbe i kørsor
- Knusning af hele stykker



Rodfræser type RFL700-2000

- Effektiv ved omlægning til ny kultur eller tilbage til landbrugsjord
- Sønderdeler stubbe op til 30 cm i én arbejds gang
- Arbejdsdybde op til 30 cm i én arbejds gang

Begge maskiner fås i forskellige arbejdsbredder og størrelser, og til traktorer med en ydelse fra ca. 100 HK op til 400 HK.

For nærmere oplysninger kontakt:

Wirtgen A/S · Taulov Kirkevej 28 · 7000 Fredericia
Tlf. 75 56 33 22 · Fax 75 56 46 33 · e-mail: wirtgen@wirtgen.dk

De vigtigste ynglefugle

Dansk Ornitologisk Forening har udpeget de ynglefugle der er vigtigst i Danmark – set i international sammenhæng. De vigtige fugle er her defineret som de arter hvor vi har mere end 3% den samlede bestand. Det bliver til 14 fuglearter.

Vi har et særligt ansvar for disse arter, fordi vi har en ret stor del af bestanden i forhold til vores størrelse og i forhold til den samlede bestand i Europa. De fleste arter er ret almindelige, og der er ikke nogen af dem der kan betegnes som truede.

Der er kun 1 art som har tilknytning til skoven, nemlig jagtfasanen. Hermed menes den vilde bestand der overlever år for år. Vi har en bestand på 100.000 fugle, og de udgør 3,6% af den samlede vilde bestand.

Fasanen er indført og blev første gang udsat i 1840 i Kongelunden på Amager. Hvert år udsættes 1 million fugle som er opdrættet i fangenskab.

De samlede liste over vigtige danske ynglefugle er således (i parentes Danmarks andel af den samlede bestand):

Skarv (11,6%), Klyde (9,6%), Hætte-måge (6,6%), Sølvmåge (5,9%), Grågåås (5,2%), Knopsvane (4,8%), Gravand (4,7%), Splitterne (4,3%), Solsort (4,0%), Jagtfasan (3,6%), Gråstrubet lappedykker (3,4%), Rødben (3,3%), Strandskade (3,3%), Stormmåge (3,0%).

Kilde: Fugle og Natur 2/06

Hotel bliver til skovveje

For kort tid siden blev Hotel Ringe forvandlet til murbrokker. Men de er ikke gået til spilde, for de ligger nu på to skovveje i Ringe, hhv. Fåborg Kommune.

Hotellet blev til 2.500 ton murbrokker der blev fordelt på 85 lastbillæs. Det var heldigvis frostvejr under kørslen, så lastbilerne kunne komme helt ud i skoven. Her stod

en bæltegravemaskine parat til at udjævne brokkerne i et lag på 30-50 cm i hele vejens bredde. Det blev til 1500 m skovvej.

Murbrokker er et godt materiale fordi kanterne knuses når man kører på det, og de knuste mursten kitter det hele sammen.

Arbejdet var koordineret af Skovdyrkerforeningen Fyn som så muligheden for at lave en vej med billige materialer.

Kilde: Fyns Amts Avis 24.4.06

Juletræsdyrkere forurener

Sidste år var Miljøstyrelsen på kontrol hos 11 juletræsdyrkere i Silkeborg, Them, Ry og Kjellerup Kommuner. Hos 5 fandt man overtrædelse af reglerne, og det har givet bøder i 10.000 kr klassen.

Der blev fundet pesticider som hexazinon (Velpar) der har været forbudt i Danmark siden 1995 og let udvaskes til grundvandet. Det må være indkøbt ulovligt i udlandet. Der var også problemer med korrekt opbevaring af pesticiderne.

Silkeborg Kommune er bekymret over de mange fund. Det gælder især sikring af et meget sårbart område ved Funder hvor man vil indvinde drikkevand i fremtiden. Kommunen forbereder derfor en kampagne mod skovbrugerne i området.

Skovdyrkerforeningen Midtjylland er også overrasket over de mange fejl og understreger at lovgivningen skal følges. Foreningen vil informere medlemmerne grundigere om risikoen for bøder og konsekvenserne for grundvandet.

Kilder: Midtjyllands Avis 18.5.06 og 19.5.06

Selvstændige rammes hårdere af sygdom

Selvstændige er dobbelt så udsatte for at være syg i mere end 14 dage

end andre virksomhedsledere. Det skyldes, at selvstændiges forretning rammes hårdere ved sygefravær, mener salgschef Dan Landt fra Topdanmark Livsforsikring.

“Mange selvstændige har sværere ved at blive hjemme, hvis de føler sig utilpas. De er simpelthen bange for, at deres fravær går ud over forretningen. Derfor bliver sygdommen nogle gange værre, end hvis de havde taget et par sygedage i tide,” siger han.

Nye tal fra Danmarks Statistik viser de knap 190.000 selvstændiges sårbarhed. Sidste år fik knap ti procent af de selvstændige eller medarbejdende ægtefæller dagpenge efter mere end 14 dages sygdom, mens det var under 5 procent af topledere og lønmodtagere på højeste niveau.

Mange virksomheder har sikret deres topledere med jævnlige sundhedstjek, men de selvstændige glemmer ofte sig selv. Og det er risikabelt, mener Dan Landt. For det er ikke kun de selvstændige selv, der rammes, hvis de lægger sig syge i en længere periode. Det er hele virksomheden.

Mange selvstændige har knyttet deres eksistens hårdt op på deres evne til at arbejde. Så hvis den forringes – også selv om det kun er en kort periode – kan hele virksomheden blive ramt.

For at sikre de selvstændige ved sygdom har Topdanmark i år sendt to nye sundhedsforsikringer på gaden.

Begge giver mulighed for behandling på private hospitaler. Dermed kan man tilpasse tidspunktet efter, hvornår det passer den selvstændige bedst. Desuden kan man få behandlinger hos kiropraktor og fysioterapeut. Den mest omfattende forsikring giver også behandlinger hos zoneterapeut og akupunktør.

Pressemeddelelse 19.5.06




DSF JJ Skovservice

v/Jens Johansen · Vadet 2 · DK 4660 St. Heddinge
 tlf. +45 56 50 32 02 · fax +45 56 50 32 03
 mobil +45 20 45 82 02

Alle skoventreprenør- og skovfogedopgaver udføres



Besøg os på www.jjskovservice.dk

Planter til: Pyntegrønt & juletræer, skov, læ & vildt.

Barrods- & dækrodsplanter



Peter Schjøtt's Planteskole
 7361 Ejstrupholm
 Tlf. 75 77 25 52 · Fax. 75 77 31 34
 E-mail: p.s@planteskole.dk

Se fremtidens fordele på www.planteskole.dk

Løvskov og god jagt for 1 kr pr. m² – hvordan går det nu?

Af Palle Madsen¹⁾, Torben Lyngge Madsen²⁾, Carsten Riis Olesen³⁾, Miguel Ferreira¹⁾

Forsøg med billige såningskulturer i hedeplantage.

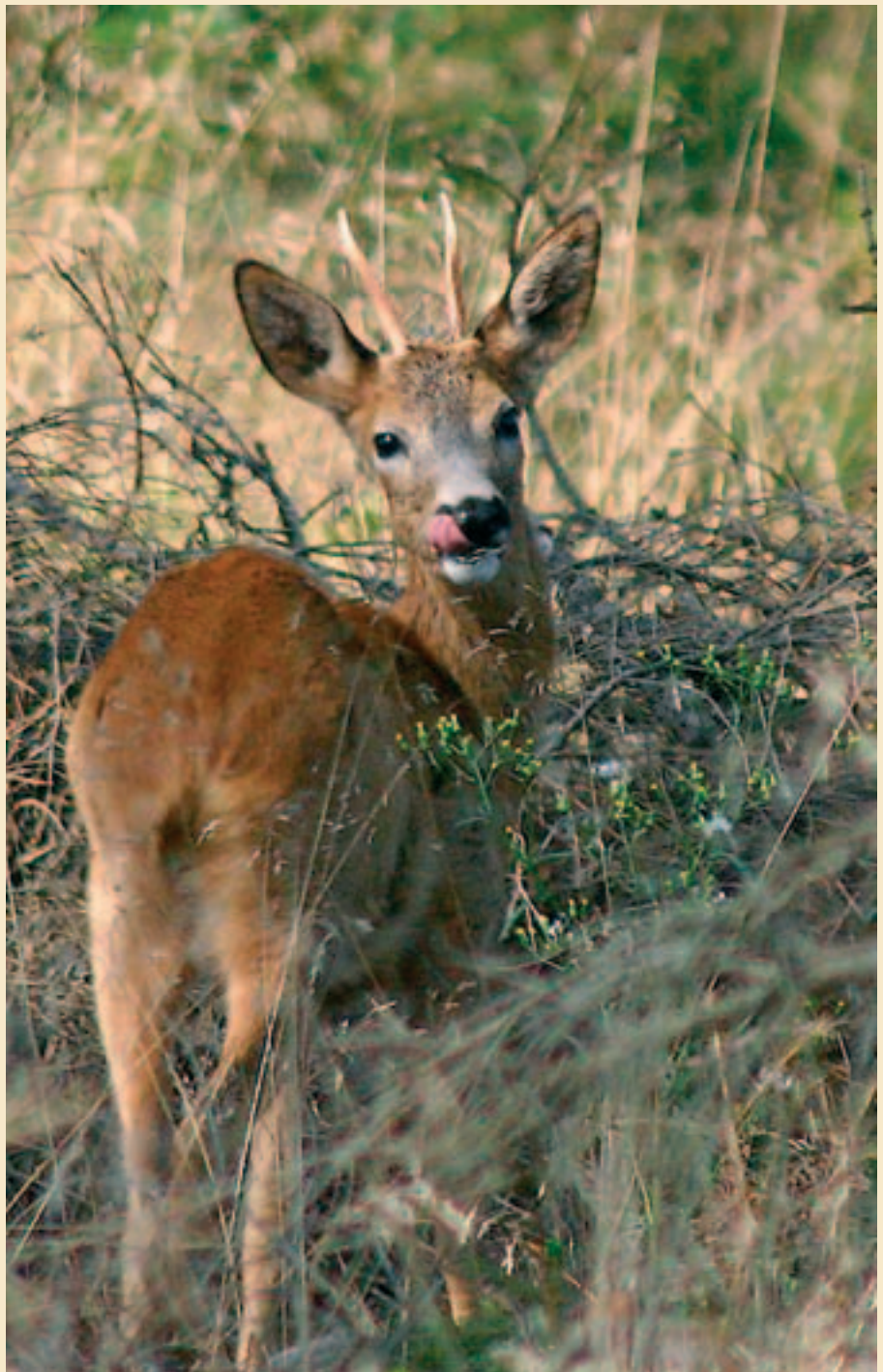
Efter tre år er der i snit 6.900 pl/ha af hovedtræarterne (eg, bøg, ær, spidsløn, lærk og douglasgran), men de er stadig små!

I de vildtvenlige og – robuste kulturer er der desuden 38.000 pl/ha af hjælpearterne (birk, røn og gyvel).

På de mest barske arealer (stormfaldsarealer fra 1981) ser det ikke godt ud; men på lidt mildere arealer er det mere lovende. Spørgsmålet er om kulturerne kan overvinde vildtbid helt uden hegn eller anden hjælp?

I 2002 startede vi et udviklingsarbejde i St. Hjøllund plantage syd for Silkeborg. Formålet var at løse den traditionelle konflikt mellem skovkulturer og vildt på en ny og bedre måde end med hegn eller hårdere afskydning af hjortevildtet.

Det er kort sagt målet at øge andelen af løvtræ og mere robuste nåletræarter samt gradvist ændre plantagen til skov. Desuden vil vi give mest mulig plads til både kronvildtet og råvildtet, da jagten er en



1. Skov & Landskab, KVL

2. St. Hjøllund Plantage

3. DMU, Afd. for Vildtbiologi og Biodiversitet

vigtig driftsgren. Kulturerne skal være billige og med højt stamtal for at sikre en fornuftig økonomi og den fremtidige bevoksningskvalitet.

I Skoven 2003 (Madsen et al. 2003) præsenterede vi lovende, men meget foreløbige resultater med vildtvenlige kulturer. Forsøgene var blevet sået i foråret 2002 og opgjort efter første vækstsæson i efteråret 2002. Nu er der gået tre år – og hvad har vi lært i den mellemliggende periode?

Forsøgene indgår i delprojektet "Skovdrift og landskabspleje i relation til vildtinteresser", som er en del af programpakken "Skov, Landskab og Vildtforvaltning". Stylingen af programpakken involverer foruden de deltagende forskningsinstitutioner også Vildtforvaltningsrådet, Danmarks Jægerforbund og Skov- og Naturstyrelsen. Forsøgsarbejdet er finansieret til og med 2008.

Mere føde til vildtet

Den bærende idé i projektet er at undgå hegn. I stedet tilbydes vildtet attraktiv føde i store mængder både på og udenfor kulturarealerne for at lette presset på hovedtræarterne i kulturerne (Fig. 1).

Kulturarealerne udgør en stor del af skovens åbne arealer og er som sådan vigtige for vildtet (Noe og Søndergaard 2004). Hegn er dyre, både at sætte op og pille ned. De generer ikke kun vildtet, men også jægere og folk på skovtur.

Begynder man at hegne vokser vildtrykket i de øvrige kulturer – en selvforstærkende og negativ proces sættes i gang.

Fodring ved vildtagre

Fodringen skal betragtes som et supplement til de øvrige fødekilder. Foderpladserne er anlagt ved vildtagrene, og dyrene veksler hyppigt mellem roerne og vildtagrene. Fodringen med roer ser også ud til

Fig. 1. Idéen med projektet er at øge fødemængden for vildtet. Det sker med hjælpearter som røn, birk, lupin og gyvel i kulturerne, med traditionelle vildtagre (kløver, stauderug, havre, lupin, lucerne, fodermarvkål) samt med buskbælter i skovbryn ud mod vildtagrene. Forventningerne til buskbælterne er, at de kan supplere de traditionelle vildtagre – især sidst på vinteren, når urter og græsser efterhånden er visnet ned. Desuden fodres vildtet med sukkerroer på to lokaliteter i plantagen. (Foto: Torben Lynge Madsen).



Fig. 2. Små kontrol-hegn viser klart, at vildtet er hård ved vore såningskulturer – selv gyvel har her svært ved at klare vildtrykket. Gyvel ses her tydeligt indenfor hegn, mens den sammen med de øvrige arter er bidt ned udenfor hegn. Arealet er generelt meget frostplaget. Det er et stormfaldsareal fra 1981, og det hører afgjort til de mest barske lokaliteter i forsøgsarbejdet.

at være en form for nødhjælp i perioder med dybt snelag, hvor føden på vildtagrene samt omkringliggende marker og hedearealer ikke er tilgængelig.

Det har været billigt at fodre med roer, idet der kun har været udgifter til indkøb og levering af roer i to bunker, som ikke tildækkes. Denne ekstensive fremgangsmåde har tilsyneladende ikke givet problemer med dårlige maver e.lign., skønt roerne fryser og efterfølgende bliver bløde.

Både råvildtet og kronvildtet æder villigt af roerne, især når sne forhindrer at de søger føde på vildtagrene.

Bestandstæthed

Vi holder øje med vildtbestanden ved hjælp af faldtællinger (fald = vildtets ekskrementer). Vi forventer, at de større fødemængder vil medføre at bestandene gradvist øges, hvis ikke man holder vågent øje med bestandsudviklingen – og korrigerer med en øget afskydning.

En generel bestandsreduktion af vildtet til gavn for skovdyrkningen er ikke realistisk – hverken på St. Hjælland eller på flertallet af de private skovejendomme. De fleste private ejere af mindre skovejendomme har givetvis skoven for jagtens skyld (Boon 2003). På de større skovejendomme har jagtlejen stigende økonomisk betydning, og den er

dermed et af de få lyspunkter i skovbrugets slunkne økonomi (Thorsen og Strange 2002).

Såning

Det bevoksede areal i St. Hjælland plantage er 98 % nål (71 % rødgran) og 2 % løv. Målet er at ændre plantagen til skov, og helst en mere stabil skov med mere løvtræ (f.eks. bøg, eg, ær, spidsløn og buske) samt mere stabile nåltræarter (lærk og douglasgran).

Naturlig foryngelse af rødgran og sitkagran er den sædvanlige foryngelsespraksis i St. Hjælland Plantage. På mange kulturarealer skal der dog indbringes nye og flere arter for at forskyde fordelingen af træarter i den ønskede retning.

Sædvanligvis sker dette i hedeplantagerne ved hjælp af plantning. Det er imidlertid dyrt, og plantning af løvtræ kræver normalt hegn. Derfor anvendes i stedet såning (Madsen et al. 2005; Madsen 2005) for at opnå billig etablering af stamtalsrige blandingskulturer med både hovedtræarter og hjælpearter.

Hvordan er det gået?

Der er anlagt såningskulturer i 2002, 2003, 2004 og 2005. Indtil nu har der i fremspiringsårene (dvs. i selve etableringsåret) ikke været eksempler på totalt fejlslagne kulturer. Men det kniber meget for kulturerne

at kæmpe sig gennem både frostskader og vildtbid, især på de mest barske arealer (Fig. 2).

Navnlig hvor der anvendes hjælpearter er plantetallet meget højt sammenlignet med almindelige plantede skovkulturer.

Plantetal og højdevækst

Forsøgene fra 2002 og 2003 har efter tre vækstsæsoner plantetal på i snit 6.900 planter pr. ha. Dette tal gælder for hovedtræarterne (eg, bøg, ær, spidsløn, lærk, douglasgran) i ikke-hegnede kulturer.

Dette udmærkede resultat er opnået, selvom såningen af bøg i 2002 delvist mislykkedes p.g.a. for dyb såning af bogen, og selvom der kun var meget lidt godt agern til rådighed i foråret 2003.

Tilsvarende har plantetallet for hjælpetræarterne (birk, røn og gyvel) været 37-38.000 planter pr. ha, hvoraf gyvel og røn udgør langt hovedparten. Siden er vi blevet bedre til at så birk, så den får en større rolle at spille.

De såede kulturer har således efter de første år etableret sig tilfredsstillende og stabilt, undtagen på de vanskeligste og mest frostudsatte lokaliteter. Variationen i plantetal og træartsfordeling er dog som ventet noget større, end i en traditionel, intensiv og hegnede plantet kultur. Til gengæld er såningerne væsentligt billigere, ligesom vildtet har adgang til kulturarealerne.

Resultaterne understreger, at det er vigtigt at så træartsblandinger – for derved at reducere risikoen for fejlslagne kulturer. Det bliver i de kommende år spændende at følge hjælpearternes virkning – både i relation til vildtet (vil vildtet foretrække arealer med vildtvenlige kulturer?) og i relation til hovedtræarternes etablering.

Der kan endnu ikke siges noget med sikkerhed omkring hjælpearternes betydning for hovedtræarternes plantetal. Til gengæld har hegn (små forsøgshegninger) i 2003-forsøgene en betydelig positiv effekt på plantetal og højdevækst af hjælpearterne og bøg. Derimod ser det endnu ikke ud til at lærk, douglasgran og eg er hjulpet af hegning.

Resultaterne er dog foreløbige – f.eks. er gennemsnitshøjden for alle arter stadig mindre end 30 cm. Den eneste undtagelse er røn og gyvel under hegn, som gennemsnitligt har opnået højder på henholdsvis 60 og 110 cm.

Gyvel – ven eller fjende?

Vi har – navnlig ved ekskursioner til forsøgene – erfaret, at gyvelen er mere kontroversiel end vi troede til at begynde med. Det er naturligvis gyvelens ry som invasiv art på åbne naturarealer, der er baggrunden for denne skepsis. Vore argumenter for at anvende gyvel er:

1. God lokal erfaring med gyvel som hjælpearter for nobilis.
2. Vildtet – især kronvildtet – bider gyvel.
3. Gyvel antages at være en effektiv beskytter mod frost, selv på de vanskeligste kulturarealer.
4. Der etableres vedvarende skovdække med de anvendte løvtræer og robuste nåltræer. Derfor vil gyvelen i fremtiden ikke blive dominerende.
5. Der kommer med jævne mellemrum så stærk vinterfrost i området, at gyvelen fryser tilbage.

Det skal understreges, at der rådes



Fig. 3. Gyvel skærmer en eg.

Forsøgenes indhold

Hvert år i årene 2002 - 04 er der anlagt 8 ha såningskulturer fordelt på både små (< 0,5 ha) og større (1,5-2 ha) kulturarealer.

De fleste kulturarealer er opstået ved stormfald. Nogle er fra stormfaldet i 1981 og er stadig åbne frosthuller, hvor den naturlige foryngelse eller plantningen af sitkagran eller rødgran endnu står i stampe. Andre er større eller mindre huller fra stormen i 1999. Dele af kulturarealerne består ofte af en rand i opløsning, således at der både er områder med skærm og renafdrift på det enkelte areal.

Forsøgsarealerne er derfor meget forskellige – nogle er meget beskyttede arealer på rimelig god jord (randmoræne), mens andre er frostplagede arealer på hedeblade, som hidtil har været meget vanskelige kulturarealer.

Hele spektret af kulturarealer er inddraget i undersøgelsen for at afsøge grænserne for de nye kulturmetoders anvendelse. Derfor forventes der ikke succesfuld etablering på alle arealer – og slet ikke på den halvdel af arealet, som omfatter kontrolbehandlingen uden hjælpearter. På de mest barske arealer vil det være direkte overraskende, hvis bøgen etablerer sig – og i givet fald forventes det kun at ske i ly af hjælpearterne.

Der afprøves to forskellige kulturmodeller på omtrent lige mange og lige store arealer. På det enkelte areal anvendes kun én af modellerne:

1. Kontrolbehandling - hovedtræarterne alene - eg, bøg, douglasgran, japansk lærk, ær og spidsløn i blanding.
2. Den vildtvenlige og –robuste kulturmodel: Hovedtræarterne + hjælpearterne røn, birk, lupin og gyvel.

Desuden er der opsat mindre (5 x 20 m) kontrolhegn på kulturarealerne for derved at undersøge vildtets effekt.

Såningerne er ikke forløbet så fejlfrit og ensartet som planlagt. I 2002 blev bogen f.eks. sået for dybt, mens der ikke kunne fremskaffes de ønskede mængder agern i 2003 og 2005. Det blev derfor også besluttet at udskyde såningen i 2005 til 2006, bortset fra på ét areal.

til forsigtighed med at så gyvel. På lokaliteter uden kronvildt og uden vintre med stærk vinterfrost bør man sandsynligvis holde sig fra at anvende den.

Vildtets reaktion

Hidtil har vi kun indirekte kunnet følge vildtets respons på vore tiltag (kulturer, vildtagre). Bidprocenter samt fod og fald er blevet registreret på kulturarealerne. Desuden er der foretaget mange observationer af dyrene på nogle af forsøgsarealerne.

Fremover håber vi imidlertid på, at vi helt direkte kan følge enkelte mærkede dyr – først og fremmest kronvildt. De fanges og udstyres med et halsbånd med GPS-udstyr og en mobiltelefon, som regelmæssigt sender SMS-beskeder om dyrets position. Derved forventer vi at få et hidtil ukendt indblik i dyrenes færden (habitatpræferencer) i området.

Der lægges vægt på at belyse, hvor dyrene er hvornår, og hvilke bevoksningstyper og skovstrukturer de foretrækker. Ikke mindst vil vi se på deres præferencer for vore vildtvenlige skovkulturer, vildtagre, buskbælter, foderpladsen, græssede enge og heder og det omkringliggende landbrugsland og skovens øvrige åbne arealer. Ligeledes skal det blive interessant at se hvorledes vildtet forholder sig til kvæget og kvæghegnet.

Referencer

- *) Artiklen kan findes på <http://www.sl.kvl.dk/Emner/Skov/Kulturkommission2000.aspx>
- Boon, T.E. 2003. Hvad mener de danske skovejere? Spørgeskemaundersøgelse blandt private skovejere i Danmark. Skovbrugsserien nr. 33, Skov & Landskab, Hørsholm, 2003, 73 s. ill.
- *) Madsen, E.M.; Jensen, F.A., Madsen, P.A.; Norup, P.; Raulund-Rasmussen, K.; Skov, J.; Thorsen, B.J.; Madsen, P. 2005. Kulturmanifest såning. Tillæg til SKOVEN 37, nr. 4. 5 pp.
- *) Madsen, P., Madsen, T.L. & Olesen, C.R. 2003. Løvskov og god jagt for 1 krone per kvadratmeter. Skoven 35. 345-347.
- *) Madsen, P. 2005. Såning af skov – en dyrkningsvejledning. Tillæg til SKOVEN 37, nr. 4. 27 pp.
- Noe, O.; Søndergaard, N. 2004. Åbn skoven for vildtet. Jæger 12/2004, 90-92.
- Thorsen, B.J.; Strange, N. 2002. Jagtens rolle for skovbrugets økonomi – nu og fremover. Skoven 34, 422-423.

SCHAUMANN PORTALTRAKTOR

Besøg os på
Langesø 2006 stand 68



3-hjuls træk, frihøjde 2,4 m, trinløs justerbar bredde 2,0-3,0 m (udv. dæk)
37 HK dieselmotor, trinløs kørehastighed 0-12 km/t, 5 liftophæng
redskaber som bundklipper, gødningsudlægger og sprøjteskærm kan også leveres

Maskinfabriken SCHAUMANN

v/ Hugo Kaas-Pedersen

Landevejen 19, DK 5882 Vejstrup, Telefon 62 28 12 78, Fax 62 28 12 68,
e-mail: schaumann@schaumann.dk, homepage: www.schaumann.dk

Forst Flowmatic 500 Skovgødningspreder



Velkommen på Langesø – stand 79

Professionelle bruger maskiner fra:

BOVLUND AS

Bovlundbjergvej 20, 6535 Branderup J
Tlf: 74 83 52 33, Fax: 74 83 53 95
www.bovlund.dk - bovlund@bovlund.dk

Ny vildt- og jagtforvaltning – erfaringer efterlyses

Af Palle Madsen 1), Mads Flinterup 2),
Torben Lyng Madsen 3),
Carsten Riis Olesen 4)

Erfaringer fra Gartow skovdistrikt v. Elben øst for Hamborg.

Vildtets stress-niveau sænkes ved at lave zoner i skoven hvor der **ALDRIG** drives jagt. Udbudet af føde øges ved at anlægge vildtagre og undgå hegning.

Vildtet skader skoven mindre og bliver nemmere at jage.

I den forrige artikel beskrives udvikling af vildtvenlige og –robuste foryngelsesmetoder.

Foreløbige resultater peger mod metoder, som i mindre omfang kræver vildthejn. Det sker bl.a. ved at øge fødeudbuddet for vildtet – både på kulturarealerne og i form af vildtagre, samt ved at undgå hegning af kulturarealerne.

I denne artikel beskrives et tankevækkende eksempel fra det nordtyske gods Gartow. Det viser, hvordan vildt- og jagtforvaltningen kan ændres med henblik på at yde sin del af den kombinerede forvaltning.

Der er ikke tale om videnskabeligt dokumenterede resultater, men om praktiske erfaringer. Disse erfaringer



Fig. 1. Den samlede skov- og vildtforvaltning på Gartow distrikt omfatter bl.a. vildtagre i skoven (foto) og forstyrrelsesfri zoner, hvor der **ALDRIG** jages.

1) Skov & Landskab, KVL

2) Danmarks Jægerforbund

3) St. Hjöllund Plantage

4) DMU, Afd. for Vildtbiologi og Biodiversitet

er imidlertid inspirerende for såvel praksis som forskning og udvikling.

Omdrejningspunktet i Gartow er forstyrrelsesfrie zoner i skov, kombineret med en aktiv pleje af vildtets føderessourcer – herunder vildtagre. Forstyrrelse af vildtet, herunder ved jagt, anses for at være den største stressfaktor for vildtet. Man mener, at den er årsag til mange af de skader, som vildtet påfører skoven.

På Gartow er man overbevist om, at bedre vildtforvaltning medfører, at skoven kan huse en langt højere vildtbestand uden at forårsage væsentlige skader. Navnlig i Tyskland, hvor der også må jages om natten, er vildtet sandsynligvis stærkt stresset i mange områder. Selv mindre tætte vildtbestande kan medføre betydelige skader på skoven.

På Gartow mener man, at de forstyrrelsesfrie zoner sammen med tilstrækkelige fødemængder bevirker, at vildtet skader skoven mindre, samtidigt med at det bliver lettere at jage! Dermed bliver det overkommeligt at holde vildtbestanden på et ønsket niveau, som kan reguleres i overensstemmelse med målsætningerne for både vildt- og skovforvaltningen.

Gartow distrikt

I forbindelse med forskningsprogrammet Vildt & Landskab (www.vildtoglandskab.dk) arrangerede Danmarks Jægerforbund i 2004 og 2005 studieture til Tyskland – i 2005 i samarbejde med Pro Silva.

Målet for turene var besøg hos Jens-Peter Burkhart (www.tubm.de), som driver kursus- og skribentvirksomhed indenfor skov- og vildtforvaltning. Det sker i samarbejde med det private gods Gartow Forstverwaltung (www.bernstorff.de).

Gartow ligger langs Elbens sydlige bred ca. 140 km syd-øst for Hamburg. Mod øst støder det op til den gamle grænse til DDR. Godset omfatter 5.700 ha skov og 640 ha landbrugsjord.

På ca. 1.500 ha er jagten udlejet på 12-årige kontrakter, mens den på andre 2.300 ha er udlejet på et-årige kontrakter. Jagten udlejes generelt på de dårligste jorder, hvor skovdriften giver det mindste eller intet afkast. På 2.500 ha driver godset selv jagten, bl.a. ved at udbyde dag-, weekend og uge-jagter.

Der blev i 2003-04 nedlagt 11,5 stk klovbærende vildt (vildsvin, råvildt, kronvildt, dåvildt, muflon) pr. 100 ha på de ca. 5.000 ha, som distriktet



Fig. 2. Blåbær er en vigtig del af hjortevildtets naturlige føde på Gartow.

selv driver, eller som er udlejet på et-årige kontrakter.

Jagten udgør 30 % af omsætningen og er som sådan meget vigtig for godsets økonomi; men det er skovens traditionelle afkast også. Derfor er begge driftsgrene vigtige og skal kombineres på en fornuftig måde. I skovdriften er det vigtigt, at naturlig foryngelse som hovedregel kan etablere sig uden hegn, og at hegning kan begrænses.

Vildtbestandene kan være så tætte, at det ikke er acceptabelt for skovdyrkningen. F.eks. anses det på Gartow for at være uacceptabelt, hvis der kræves hegn for at plante douglasgran under skovfyr.

Plantning af heistere

For at indføre løvtræer i nåleskoven anbefaler Jens Peter Burkhart at plante heistere – gerne 2 m høje, hvor der er kronvildt! Afhængig af træart, lokalitet og vildttryk kan det evt. være relevant at beskytte disse planter enkeltvis med trådvæv – medmindre der kun er råvildt på lokaliteten. Han mener, at egentlige kulturhegn bør undgås, da de udelukker vildtet fra vigtige fødekilder.

Plantning af heistere koster 10-20.000 kr/ha afhængig af træart, plantetal og plantestørrelse. Dertil et tilsvarende beløb, hvis det er nødvendigt at beskytte heisterplanterne enkeltvis.

Plantetallet i disse kulturer er imidlertid kun 400-625 pr. ha. Der er med andre ord tale om plantefattige kulturer til en høj pris!

Forstyrrelsesfrie zoner

Jens Peter Burkhart understreger igen og igen betydningen af de forstyrrelsesfrie zoner. I eksemplet fra Gartow har han indenfor et lejet revir på ca. 250 ha oprettet en forstyrrelsesfri zone på ca. 35 ha, hvor der ALDRIG jages.

I dette område er det lykkedes at give vildtet så meget ro, at både kronvildt og vildsvin har fået deres naturlige dagaktive adfærd tilbage. Denne adfærd er de fleste steder så undertrykt af stress, at det er en udbredt opfattelse, at dyrene naturligt er nataktive!

Gode forstyrrelsesfrie zoner er på 20-40 ha og indeholder både vildtagre og vandområder. Normal skovdrift i området forstyrrer ikke vildtet væsentligt.

Jagt i Tyskland

Tyskernes grundighed slår for alvor igennem indenfor deres jagtforvaltning og -traditioner. Jægeruddannelsen er meget grundig. Jagten er ikke blot reguleret af forbundsrepublikkens jagtlov (rammelov), men også af de enkelte delstaters lovgivning.

Afskydningen reguleres af et kvote-system, som ikke kun indregner og tildeler kvoter i forhold til vildtarten og kønnet, men også trofækvaliteten og alderen. Det er ikke som vi kender det – at dyret er dit, når det står på dit revir.

For den tyske jæger har jagten en ubehagelig bagside: Jægeren pådrager sig et erstatningsansvar for

de skader, som vildtet forvolder på f.eks. landbrugsafgrøder. Dette betyder – sammen med større udbud af jagtarealer – et generelt lavere niveau for jagtlejen.

Kort sagt – med danske briller er tysk jagttradition og –lov meget restriktiv og perfektionistisk på nogle områder, mens den virker næsten risikabel på andre områder: Der må jages om natten, og der må skydes smårå, mens råen har lam.

Gartows skove

Nåleskoven er dominerende og ensartet. Skovfyr i ældre aldersklasser udgør 80 % af arealet og er langt den mest dominerende træart. Der praktiseres naturnær skovdrift, måldiameterhugst og gruppevis foryngelse i et FSC-certificeret skovbrug.

Afsætningen af flis til et lokalt varmeværk og tømmer sker til fornuftige priser. Det fik nogle af de danske deltagere til at ønske sig lignende tilstande herhjemme. Alligevel føler man sig også på Gartow presset af vigende råtræpriser.

På distriktets overvejende sandede jorder ønskes en øget andel af rødgran, douglasgran samt indblanding af bøg og andre løvtræarter. Samtidig viser indhegnede arealer, hvordan vildtet generelt holder foryngelsen nede i disse skove – især af nogle af de arter, som man ønsker at øge andelen af.

Gartow råder også over 500 ha gammel rig løvskov, domineret af eg, som strækker sig langs Elben indenfor et naturbeskyttelsesområde.

Praktiske erfaringer efterlyses

Vi efterlyser erfaringer fra danske skovdistrikter og jagtforvaltninger, som kan give inspiration til den videre udvikling i Danmark. Vi vil derfor meget gerne kontaktes, hvis du har prøvet f.eks.:

- forstyrrelsesfri zoner
- vildtvenlige og –robuste kulturmetoder
- vildtagre
- ændrede jagtformer, som sigter mod at reducere vildtets stress
- at undgå kulturhegn, evt. nedtagning af disse som led i en ny skovdyrkningsstrategi.

Kontakt Palle Madsen, Skov & Landskab, pam@kvl.dk, 35 28 17 13 / 40 45 30 19

De tyske erfaringer til Danmark

Vi har i den forrige artikel beskrevet vore foreløbige erfaringer med vildtvenlige og –robuste kulturmetoder i St. Hjælland Plantage. Disse metoder er samtidig billige og resulterer i planterige kulturer.

Vore metoder vil sammen med vildtagrene øge fødeudbuddet for vildtet. Det forventes, at der må følges op med en øget afskydning – ikke for at reducere vildtbestanden – men for at holde den på et konstant niveau. Ellers vil den højere bæreevne i terrænet blot medføre en større bestand af hjortevildt, og der vil formentlig fortsat være problemer med vildtbid i kulturerne.

Kombinationen af Gartows vildtforvaltning med vores nye kulturmetoder ser lovende ud, hvis de tyske erfaringer kan dokumenteres

og overføres til danske forhold. Denne kombination rummer tilsyneladende tiltrængte muligheder for at forbedre og modernisere skov- og vildtforvaltningen til gavn for både jagtinteresser og skovbrugets økonomi, og uden at gå på kompromis med plantetallet i kulturerne.

HJORTHEDE 
PLANTESKOLE A/S

PLANTER TIL:

- SKOV
- LÆHEGN
- LANDSKAB
- JULETRÆER
- PYNTEGRØNT
- SKOVREJSNING



- Sender til hele DK!

Tlf. 86 68 64 88

Fax 86 68 64 40

www.hjorthede.dk

Waxmarker Distein

I samarbejde med Distein (kendt for bl.a. autolak) har Grube udviklet en ny sprayfarve med voks (skummer op ses tydeligere, kendes fra bl.a. vores Martens spray).

Produktet er afprøvet og i brug i Tyskland, Polen og Østrig. Produktet har en høj dækkeevne og er skånsomt overfor miljøet; ingen tungmetaller eller FCKW samt mindre indhold af xylol & toluol. Fra brugere i Danmark meldes også om væsentlig mindre lugtgener ved brug.

Waxmarker nr. 34-090 – 500 ml.

Praktisk udstyr
i professionel
kvalitet

kr. pr. dåse **34,60**
excl. moms



Vare nr. 34-090

Dansk Skovkontor A/S tlf. 57 83 01 10
www.dansk-skovkontor.dk

Drømmen om en skov uden vildtheegn

Tekst og foto: journalist
Max Steinar

Trods en meget stor vildtbestand er det lykkedes at lave nye kulturer uden hegn i Emmedsbo Skov.

Midlerne har været massiv fodring, anlæg af fodermarker og tilplantning af store arealer på samme tid.

Kombinationen af i hundredvis af stykker hjortevildt og små skovplanter er normalt ikke særlig heldig. Ideen om at det overhovedet er muligt at rejse ny skov i et område med mange klovbærende dyr, lyder dødsdømt.

I Emmedsbo Skov på Norddjursland kan man nu se, at det kan lade sig gøre. Siden år 2000 er i alt 71 ha ud af skovens i alt 479 ha tilplantet med i alt 275.000 planter, især bøg og eg.

2. rate i skovrejsningsstøtten er blevet udbetalt på de første tilplantede arealer, og en gennemgang af andre kulturarealer tyder alt på, at også disse vil klare sig. Der er sat 3.600 planter pr. hektar, og kravet er, at 3.000 af disse skal være højere end 1 meter i løbet af otte år.

Langsom start

- Planterne fik mange "klø" de første år, men jeg har set det før, da jeg boede på Jyndevad. Jeg tror faktisk ikke, at der ubetinget er nogen ulempe, siger Erik Wramberg Pedersen, som står bag den utraditionelle metode.



I denne kultur af eg begik Erik Wramberg den fejl, siger han, at skære alle selvsåede birk ned tæt ved jordoverfladen. Var de skåret af lidt højere, ville de have sat nye skud som måske kunne have beskyttet egne mod bid, såsom den døde eg, Erik Wramberg står ved.

- Hvis der kommer tørke i det første år, vil nye planter med alle skud i behold måske have behov for mere vand, end det uudviklede rodnet kan opfylde, og planten dør af tørst. Når jeg går rundt i plantningerne, har jeg vanskeligt ved at finde træer, som er døde af tørst. Og i disse første to-tre år forstærkes rodnettet.

I de nye kulturer er der partier som er meget udsatte, især træerne lige op ad dyrenes veksler. Her kommer der i stedet andre træarter, som

for eksempel birk og contortafyr. Mange skovejere ville fjerne disse normalt uønskede arter.

- Jeg synes, det giver en flottere skov, og vi går vi ikke rundt med buskrydder. De steder i Danmark og andre steder i verden, hvor jeg har set den mest charmerende skov, har det oftest været naturskov. Det er det her ikke, men min ide var at præge den i den retning, så meget som muligt. Og den tid, som en kronhjort bruger på at feje på en fyr, kan den ikke bruge på at bide bøgetræerne, betoner Erik Wramberg.

- I starten sagde andre skovejere til mig, at "Det er da friskt, at du tør prøve...". Underforstået: vi tror ikke på din ide.

- Jeg har haft 40 mand fra en skovdyrkerforening på besøg, og bagefter fik jeg mange positive tilkendegivelser. Nogle er uforstående overfor, hvorfor deres skovfoged ikke har fortalt om disse muligheder, men det er vel meget forståeligt, for det er ikke den skoling, skovfogeden har fået.

Store arealer

Erik Wramberg betoner, at en række betingelser skal være opfyldt, hvis man skal plante træer uden hegn i en skov med stor vildttæthed.

- Man skal ikke lave for små kulturer. Jo større arealer, jo mere fordel for man det uundgåelige tryk.

- En skovejere med en lille plantage i Vestjylland kan ikke plante en hektar eg midt i sine rødgraner – det vil gå galt. Nej, der skal være tale om noget større arealer, og alle hegn skal væk på samme tid, så vildtet – og dermed trykket – fordeles over hele skoven. Og så skal der



Disse bøg er i den udsatte størrelse, og bides alle i et vist omfang. Men erfaringer fra andre lokaliteter på Emmedsbo viser at kulturen vil komme op.

fodres ret massivt med egnet foder og passende intervaller.

Fodring af hjortene

Langs mange af vejene i Emmedsbo er der anlagt fodermarker, og midten af skoven er én stor fodermark. Desuden fodres der jævnlige året rundt med grønne kraftpiller til kreaturer, havre og byg i overdækkede fodertrug. I vinterhalvåret tillige roer og frasorterede gulerødder.

- Desuden spreder vi hele majs i lange striber, således at dyrene skal bruge tid på at finde foderet. Den tid, de holdes på fodermarkerne, kan de ikke bruge på at bide de nye træer, fastslår Erik Wramberg.

Udgifter til fodring og vedligeholdelse af vildtagte har været omkring 200.000 kr om året. Eller "bevoksningsplejeprodukter", som han med et lille smil betegner foderet.

- Objektivt betragtet har vi fodret mere end nødvendigt, men dyrene strømmede til. Vi var positive overfor tilstrømningen, så vi fodrede blot mere i stedet for at skyde os ud af "problemet".

Erik Wramberg har været jæger

siden sit 16. år, men han har aldrig kombineret foderture med jagt.

- Uanset om der er tale om kronvildt eller dåvildt, så bliver disse to arter hurtigt vænnet til, at når et bestemt køretøj kommer, så betyder det lækkert foder. Derfor får jeg ofte dyrene ind på kort afstand, helt ned til cirka 30 meter. Det har givet mig mange store oplevelser, hvor jeg har set meget stærke hjorte, og nogle gange op imod 200 dyr.

I vintersæsonen mener Erik Wramberg, at der står mindst 100 dådyr, 150 kronstyr, 30 sika og 120 rådyr i skoven.

Udgifter kontra indtægter

Erik Wramberg har vanskeligt ved at beregne, hvad kulturer koster efter hans metode i forhold til den klassiske med hegn.

- I runde tal tror jeg, det koster dobbelt så meget at lave kulturer uden hegn. Men jeg vil skynde mig at sige, at hvis man vil skyde flere af de trofæbærende dyr, samt skyde flere hinde og kalve - hvad man godt kan forsvare med sådan en vildttæthed - så kunne man på

Emmedsbo have indtægter, der var dobbelt så høje som udgifterne til fodring.

- Der er ingen forskel på en skovejendom som denne og en landejendom eller en hvilken som helst anden virksomhed. Hvad du sår - og lader gro til moden størrelse - det kan du høste! Der er høje priser på jagt, især i områder med kronvildt og dåvildt.

- Samtidigt bliver det mere og mere populært for mange danskere, som ikke går på jagt, at komme på ekskursioner. Skov- og Naturstyrelsen har mange gæster, når de laver ture ud for at høre kronhjorte i brunsten.

- Den effekt er også målbar her på Emmedsbo, hvor folk gerne vil betale 200 kr for at blive kørt rundt i skoven, og måske være heldige at se alle fire, danske klovbærende arter. Den indtægt bør naturligvis også med i regnestykket.

Ny ejer

Emmedsbo blev i foråret 2005 solgt til en ny ejer, der gerne vil forblive anonym.



Hvor dyrenes veksler går lige forbi træerne, bærer de tydeligt præg af det. Men en stor del af disse træer vokser efter nogle år over bidhøjde.



Nogle af bøgene bides hvert år og sætter nye skud.



Roerne ligger tæt på driftsbygningerne, men alligevel kommer kronvildtet forbi næsten hver nat.



Denne nobilis er blevet kraftigt fejlet af en dåhjort.

Erik Wramberg bor stadig i en af boligerne i skoven (og driver stadig sin kursus virksomhed, omtalt i Skoven 8/03). Han er ikke i tvivl om, hvad man kunne gøre, hvis Emmedsbo skulle give stort afkast, samtidig med et flot skovbillede og store oplevelser.

- 70 hektar er under hegn. Her går vildsvin. Jeg er blevet forbløffet over, hvor stor en tiltrækning, vildsvin har, både på jægere og ikke jægere.

- Hvis hele Emmedsbo blev indhegnet, så vildsvinene kunne gå overalt, ville skoven for alvor blive en naturskov. Plantning ville ikke længere være nødvendig, og det

ville ikke være nødvendigt at hjælpe foryngelsen på vej med jordbearbejning. Alle besøgende i skoven – både med og uden riffel – ville finde det enormt charmerende med vildsvinene alle vegne.

- Endelig kunne både kronstyr, dådyr, sika og rådyr kunne springe ind og ud over vildsvinehegnet, som blot er 130 cm højt. Det vil sige, at jagtindtægten ved disse arter, samt ikke mindst vildsvinene, kan bevares.

Stor virketrang

- Jeg mener, at de fleste skovfolk er født med en virketrang, som ikke altid er hensigtsmæssig, siger Erik Wramberg. Vi føler, at vi absolut skal

og må gøre noget hele tiden i vores skov for at pleje den.

- Jeg er kommet til den overbevisning, at denne virketrang ikke altid er af det gode. Alle de steder på Emmedsbo, hvor der var stormfald under orkanen den 8. januar, var ren, menneskeskabt skov, velplejet, gold og yderst sårbar.

- Jeg er sikker på, at Moder Natur er således indrettet, at hun lader de planter skyde på en given lokalitet, som i forhold til jordbunden har de bedste vækstbetingelser og giver den stærkeste skov. Det skal vi lære at acceptere i stedet for absolut at jordbearbejde og plante andre træer.

Dødt ved i bøgeskoven

– vejen til et større naturindhold

Af Jacob Heilmann-Clausen & Erik Aude, HabitatVision

Dødt ved i bøgeskove er levested for mange insekter og svampe.

Der er flere arter i toppe og stubbe pr. m³ i forhold til et helt træ. Til gengæld holder et helt træ i længere tid, og det rummer flere sjældne arter.

Svampe i dødt ved skader ikke produktionsskoven.

Man kan gavne arter der lever i dødt ved uden at det koster ret meget. Der gives en række gode råd til skovejeren.

Dødt ved er et af de vigtigste levesteder i skoven. Skandinaviske tal tyder på at op imod 1/3 af alle skovlevende organismer i Danmark er afhængige af dødt ved som levested eller fødekilde.

Samtidigt er dødt ved et levested der er gået meget stærkt tilbage gennem de sidste 5000 år. Adskillige arter er uddøde i tidens løb i takt med at det døde ved er forsvundet fra landskabet, og mange andre er i dag truede af udryddelse.

I denne artikel præsenteres den nyeste viden om hvordan skovejeren kan øge biodiversiteten i sin bøgeskov ved at efterlade mere dødt ved til naturligt forfald. Gribes det rigtigt an kan det ske billigt og uden problemer for hverken skovdriften eller skovgæsten.



Koral-pigsvamp er en af de sjældne og meget imponerende svampe man kan få plads til i sin skov, hvis man efterlader træer til naturlig aldring og død. Den forekommer især på gamle højstubbe, men kan også findes på væltede stammer.

Den største udfordring er ofte at slække lidt på ordenssansen. Nogle mener at dødt ved kan give et rodet præg i skoven, mens andre nyder synet af mere natur.

Som skovejer kan man være nervøs for skovsundheden. I løvskov synes risikoen for spredning af skadelige svampe og insekter i produktionsbevoksninger at være minimal, selv om man efterlader dødt ved til naturlig nedbrydning. En undersøgelse af den mest alvorlige skadevolder i danske bøgeskove, Tønder-

svamp, viste således at angreb kun sjældent forekommer i træer yngre end ca. 160 år (Thomsen m.fl. 2001).

En undersøgelse af dødt ved

Artiklen bygger på et projekt under Skov- og Naturstyrelsen's praksisnære forsøg. Vi undersøgte her forekomsten af svampe og mosser på toppe, stød og hele døde træer i naturnært drevet bøgeskov.

Undersøgelsen blev gennemført i Silkeborg- og Sorø-skovene og omfattede i alt ca. 100 døde træer, 100 toppe og 100 stød ligeligt fordelt i begge områder. I begge områder så vi på bevoksninger med et naturnært præg.

I Silkeborg-skovene var der overvejende tale om områder udlagt til plukhugst i forbindelse med naturskovsstrategien. I Sorø-skovene var der tale om rekreativ skov med en del gamle træer eller dødt ved samt afsides beliggende områder uden sankning. Formålet var at se hvad de forskellige ved-typer betyder for biodiversiteten, men også at få indblik i betydningen af forskellige miljøvariable.

Endelig var det målet at belyse forskelle mellem stammer i henholdsvis drevet og længe urørt bøgeskov. Dette emne blev belyst med data fra tidligere undersøgelser i urørt skov i de to områder (Velling Skov og Knagerne i Silkeborg Vester-skov, hhv. Suserup skov).

Hvad er bedst – toppe, stød eller hele træer?

Vi fandt i alt 215 svampe-arter og 61 mos-arter i undersøgelsen. Hele træer var i gennemsnit den type ved som havde flest arter, men set i forhold til deres rumfang var toppe



Tøndersvamp er en af de meget karakteristiske svampe som kendetegner urørt skov. Mange kan være nervøse for at mere dødt ved i den dyrkede skove medfører tab som følge af råd. Undersøgelser viser dog at svampen kun sjældent angriber produktive træer under 160 år.

og stød mere artsrige, især hvis man slår de to vedtyper sammen (Fig. 1).

Dog skal man bemærke at toppe, der overvejende består af grene med ret lille diameter, nedbrydes betydeligt hurtigere end en stamme eller et stød med stor diameter. Et helt træ der får lov til at nedbrydes i sin helhed har med andre ord længere liggetid i skoven end en top. I løbet af denne tid kan et helt træ huse mange flere arter end en top der hurtigt rådner bort.

Alligevel er det bemærkelsesværdigt at toppe og stød er meget effektive substrater for vedboende arter. De har begrænset økonomisk værdi og huser mange arter per rumfangs-enhed. Ved at efterlade flere toppe til naturligt forfald kan man således på en nem måde få mere biodiversitet i sin skov.

For de mere krævende og truede arter er den gavnlige effekt dog meget begrænset. Vores undersø-

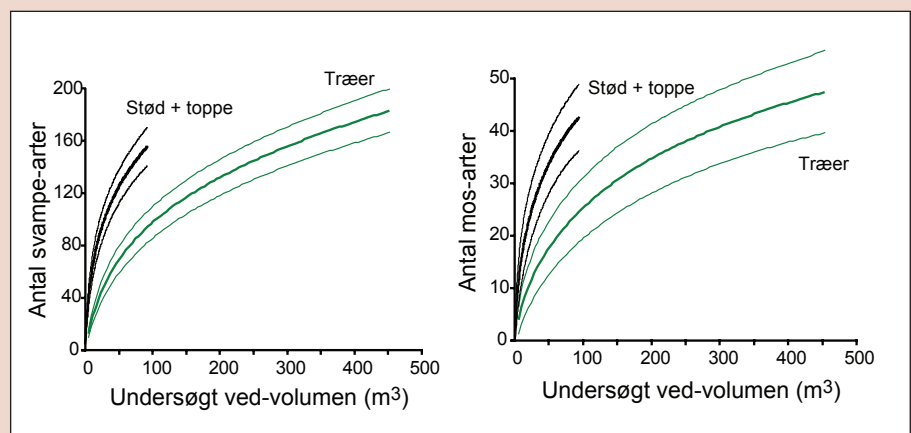


Fig. 1. Antal svampearter og antal mosarter i forhold til mængden af ved, fordelt på stød og toppe, hhv. hele træer. Der er flere arter per kubikmeter ved på stød og toppe i forhold til hele træer. Det skyldes bl.a. at toppe og stød har stor overflade i forhold til deres rumfang, og de har derfor plads til at flere arter kan vokse eller danne frugtlegemer på overfladen. Truede arter og gammel-skovs-specialister forekommer dog sjældent på ved med diameter under 30 cm.

gelsers viser nemlig at stammer og stabbe fra knækkede træer huser en række arter der ikke eller kun undtagelsesvist findes på stød og toppe. Det gælder ikke mindst for gammelskøvs-specialister og truede arter, mens det overvejende er almindelige arter der findes på stød og toppe.

Hele træer er altså ret artsfattige per rumfangsenhed, men de bidrager med arter der ikke findes på stød eller dødt ved med lille diameter. Samtidigt er de lang tid om at blive nedbrudt og giver dermed levevilkår for vedboende arter i mange år.

For fugle og flagermus der yngler i hule træer er stød og toppe uden værdi som levesteder. Derimod byder stående døde eller svækkede træer og højstamme med svampeangreb på gode redemuligheder.

Hele træer der overlades til død og naturlig nedbrydning giver dermed et meget væsentligt bidrag til at øge biodiversiteten i drevet skov. Derimod vil efterladelse af flere toppe overvejende hjælpe arter som i forvejen er almindelige.

Valg af træer til naturligt forfald

Der er tre væsentlige forhold at tage hensyn til når man skal udvælge træer til naturligt forfald:

- træets økonomiske værdi,
- træets økologiske værdi,
- træets placering i skoven.

Træets økonomiske og økologiske værdi følges til dels ad. Et træ med stort volumen giver alt andet lige plads til flere arter end et lille træ og har derved størst økologisk værdi.

Ligesom i sammenligningen af stød, toppe og hele træer, gælder det dog at små træer generelt giver plads til flere arter per rumfangsenhed end træer med stor diameter. Fire væltede træer med ret lille diameter vil således huse flere arter end ét stort træ med tilsvarende rumfang.

De mest krævende og truede arter findes dog meget sjældent på små træer. Døde træer med diameter under ca. 30 cm har derfor begrænset værdi i forbindelse med naturbeskyttelse.

Ser man udelukkende på træer over 30 cm er der flere punkter hvor træer med høj økologisk værdi har en lav økonomisk værdi. Derfor er det realistisk at øge mængden af dødt ved uden væsentlige økonomiske tab.

Træer med dårlig form, fx tveger har samme værdi for fugle, svampe,



En enkelt falden bogestamme kan give plads til over 100 forskellige svampearter og ligeså mange insekter gennem et nedbrydningsforløb som typisk varer 20-40 år.

mosser og insekter som velformede træer. Skadede træer med begyndende svampeangreb er særligt værdifulde. Disse træer er de foretrukne redetræer for spætter og andre hulrugende fugle.

Samtidigt viser undersøgelser i urørte bøgeskove i Danmark og Sydsvrige at træer som dør gradvist som følge af svampeangreb har langt større hyppighed af truede svampe-

og lavararter end sunde træer som dør pludseligt.

Det kan dog være et problem hvis velegnede træer står i vejen for opvækst af unge træer.

Et andet vigtigt problem er at de kan udvikle sig til farlige træer, der truer med at vælte ud over forbipasserende på offentlig vej. Det sidste gælder ikke mindst de gamle træer der ofte forskønner skovbilledet



På meget råddent ved findes en hel række bladhatte. En af de smukkeste er den fløjsagtige skygge-skærmhat, som nemt kendes på at lamellernes kanter er brunfarvede.

langs skovveje mv. Ofte må disse fældes netop når de for alvor får økologisk værdi.

Her er det vigtigt i god tid at udpege enkelt-træer eller trægrupper der kan udvikle sig frit til naturligt forfald uden problemer for under-vækst eller forbipasserende. I andre tilfælde kan det være et spørgsmål om at gribe chancen hvis et træ falder i storm eller angribes af Tøndersvamp.

Hvor skal det døde ved ligge?

Fugt og temperatur

Vedboende arter stiller vidt forskellige krav til fugtighed og temperatur. Vores undersøgelser viste at der generelt var færrest arter af mosser og svampe på ved som lå udsat for vind og træk.

Sol-eksponering havde en mere sammensat betydning som også er påvist i andre undersøgelser, fx for insekter. Nogle sjældne svampe og mange insekter findes således fortrinsvis på ved der i perioder udsættes for direkte sol. Derimod kan andre arter ikke tåle den periodevise udtørring som et stort solindfald kan give.

Det samme gælder med hensyn til jordbundens fugtighed. Tidligere undersøgelser har vist at der generelt er flest svampearter på dødt ved på relativt tør bund, men også at visse arter kun findes i dødt ved der ligger på meget fugtig bund.

Når man skal vælge mellem områder hvor mængden af dødt ved kan øges, er det således en fordel at prioritere områder uden træk, men gerne med stor variation i lysindfald og jordfugtighed. Man kan derfor få en meget fin naturbeskyttelse ved at kombinere ikke for vindudsatte ydre skovbryn, indre skovbryn mod skovsumpe, enge mv. og evt. utilgængelige skrænter og slugter.

I den forbindelse må en omlægning til naturnær skovbrug antages at være en fordel, da et permanent skovdække giver bedre bundlæ.

Urørte og naturnære skove

Det har vist sig at døde træer i urørt skov rummer dobbelt så mange af de truede svampe-arter og gammelskovs-mosser sammenlignet med naturnære bevoksninger (Fig. 2). Umiddelbart kan det derfor bedre betale sig at øge mængden af dødt ved i urørt skov, frem for at bevare træer til naturligt forfald i den dyrkede skov.

De urørte skove ligger dog så spredt i landskabet at der er behov

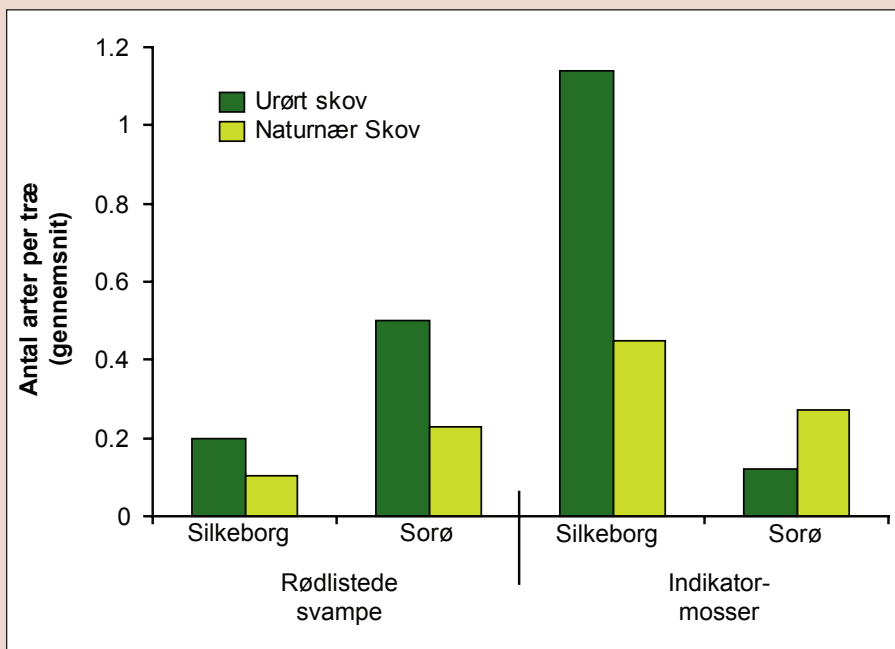


Fig. 2. Døde træer i urørt skov huser flere rødlistede svampe og gammelskovs-mosser end døde træer i dyrket skov. Der er flere årsager, men vigtigst er at den meget større tæthed af dødt ved og veteran-træer i urørt skov gør det muligt for meget krævende og specialiserede ved-boende arter at opretholde levedygtige bestande.



Naturen gavnes hvis man efterlader dødt ved efter hugst, gerne de mindst værdifulde dele. Det foreslås også at efterlade dårlige træer til naturlig nedbrydning.

for trædesten og spredningskorridorer for at de vedboende arter kan sprede sig mellem disse. Her kan døde træer i dyrkede bevoksninger gøre en vigtig forskel. Det gælder især hvis man gør den største indsats i nærheden af urørte skove hvor der findes sjældne og truede

arter, eller i korridorer mellem sådanne områder.

Efterskrift

Vi ønsker at takke Skov- og Naturstyrelsens praksisnære forsøg for økonomisk støtte til projektet, og Stiftelsen Sorø Akademi og Silkeborg Statsskovsdistrikt for at stille arealer

Box 1. Hvad alle skovejere kan gøre

- Efterlad mere dødt ved i skoven efter hugst, gerne de mest besværlige og økonomisk urentable fraktioner som er besværlige at oparbejde til brænde.

- Lav sankefri zoner især omkring skovmoser, nordvendte skrånninger og andre fugtige områder

- Efterlad dårligt formede, undertrykte og skadede træer til naturlig død og nedbrydning. Træer der vokser langsomt og dør en gradvis død er meget værdifulde for biodiversiteten.

- Udpeg i god tid mindre trægrupper eller enkelt-træer der kan dø en naturlig død uden at være i vejen for skovgæster, foryngelse mv.



Grøn buxbaumia er en meget sjælden mos i hele Europa. Den er mindre end en tændstik og findes bl.a. på meget nedbrudte og store bøgestammer. Arten blev ikke fundet i dette studie, men er et eksempel på den mere skjulte mangfoldighed man kan hjælpe ved at efterlade døde stammer til naturlig nedbrydning.

gen grøn buxbaumia der er fotograferet af Erik Aude.

Kilder:

Heilmann-Clausen, J. & Aude, J. 2006. Forvaltning af dødt ved i naturnære bøgebevoksninger – til gavn for biodiversiteten? – HabitatVision, Rapport 06-01.
Thomsen, I.M., Skov, S., Grønning, J. &

Box 2. Hvad man kan gøre for at sikre sjældne og truede arter

- Sørg for at der i den enkelte bevoksning er en ret konstant tilgang af dødt ved. Mange vedboende arter findes kun på dødt ved i bestemte nedbrydningsstadier.

- Udpeg indre og ydre skovbryn, skovsumpe og andre mindre produktive arealer til plukhugstzoner med særligt mange veterantræer og dødt ved.

- Mængden af dødt ved bør især øges i områder nær beskyttede urørte skove eller i bevoksninger hvor der er en mere ekstensiv drift. Det giver mest naturbeskyttelse per kubikmeter.

- Tænk skoven i udnyttelseszoner, hvor de sværest tilgængelige og biologisk mest værdifulde områder har urørt præg, men hvor særligt værdifulde træer stadig kan hugges. Søg evt. Skov- og Naturstyrelsen om tilskud til helt at undlade drift.

Lind, A.D. 2001: Tøndersvamp i bøgenaturskov i relation til produktionskov.
– Skov & Landskab, Skovbrugsserien 31.

til rådighed for undersøgelsen. Desuden vil vi takke Kim Neven, Skov- og Naturstyrelsen for konstruktive kommentarer til artiklen.

En detaljeret gennemgang af undersøgelsen og dens resultater er udgivet i rapportform (Heilmann-Clausen & Aude 2006). Rapporten koster 125 kr og kan bestilles hos forfatterne på e-mail: jhc@habitatvision.dk

Fotos: Jacob Heilmann-Clausen, undta-



Næste generation Palax Brændemaskine

- KS for kædesav og 35 for diameter af træ
- Indføringsbånd - 2.20 m langt og reversibelt
- Transportør 4.30 m lang og sideværts svingbart

Lager og reservedele:

Sørensen og Lynggaard A/S
Fanøvej 7 - 8800 Viborg
8727 3309

Midtdjurs Traktorlager A/S
Tøstrupvej 50 - 8581 Nimtofte
8639 8488

Import:

H.A. AGRO SERVICE

Hvidegård - 2800 Lyngby - Tlf. 45 88 44 22 - Email: agroservice@mail.dk

- Køb af træ på roden
- Maskinskovning
- Udkørsel af træ
- Maskinplantning
- Oprilning
- Rydning af stød og kvas
- Knusning
- Reolpløjning
- Rodfræsning



Skoventreprenører

Skovgade 20
7300 Jelling
Biltel. 22 25 50 21
20 73 71 73
Fax 76 80 14 00

GODE BILISTER

KØRER SIG TIL EN BILLIGERE BILFORSIKRING



Ring 54 70 77 84 eller besøg www.gf-forsikring.dk

GF FORSIKRING

GF-Skov og Natur · Torvet 11, Postboks 16 · 4990 Sakskøbing · klub129@gf-forsikring.dk

FSC-certifikat til tropisk skov

Den store danske træhandelsvirksomhed DLH købte i januar et selskab med koncessioner på store skovområder i Congo. Og nu har en af disse koncessioner – på 296.000 ha – fået FSC certifikat.

Med certificeringen er DLH rykket et skridt nærmere målet om at blive verdens førende leverandør af bæredygtigt, certificeret tropisk hårdtræ.

“Certificeringen betyder, at vi nu for første gang kan tilbyde et udvalg af FSC certificerede træsorter fra Congo-bassinet. Desuden kan vi fremover i væsentlig højere grad efterkomme den stigende efterspørgsel på certificeret træ,” siger administrerende direktør i DLH, Jørgen Møller-Rasmussen.

Bag certificeringen ligger flere års intensivt miljøarbejde hos CIB der nu er et datterselskab af DLH. Det omfatter bl.a. en detaljeret skovplan, der beskriver skovområderne planen betyder blandt andet, at der kun vil blive skovet 1-2 udvalgte træer pr. hektar hvert 30. år.

CIB's skovkoncessioner er en afgørende ressource for den økonomiske udvikling i det nordlige Congo. De congolesiske myndigheder har spillet en væsentlig rolle i arbejdet frem mod en certificering af området, der også er hjemsted for en lang række truede dyrearter samt indfødte skovfolk. Med FSC-certificeringen tilgodeses den økonomiske udvikling, men på en bæredygtig og miljørigtig måde.

“Vores FSC-certificerede skovplan er lavet i respekt for både lokalbe-



DLH har koncession på 1,3 mio. ha skov i Congo samt fire savværker.

folkning, samt plante- og dyreliv. Den sikrer at truede planter og dyrearter beskyttes, samt at der aldrig skoves mere træ, end der vokser op. Samtidig betyder planen, at vi kan arbejde med produktion og marketing på både kort- mellem og meget lang sigt,” siger direktør i CIB Robert Hunink.

Certifikatet blev overrakt d. 25. maj af Republikken Congo's præsident ved en ceremoni i Brazzaville med deltagelse af FSC's direktør og landets skovminister.

Den internationale organisation Tropical Forest Trust roser CIB's engagement.

“Over de seneste to år har CIB's øverste ledelse gennemført meget store forandringer for at opnå certificeringen. Samtidig har samspillet mellem de lokale, de professionelle skovfolk, direktionen, forskellige NGO'er og ikke mindst myndigheder i Congo været forbilledligt,” sagde Executive Director Scott Poynton, der opfordrer de øvrige lande i Congobassinet til også at satse på FSC-certificeringer.

CIB har koncession på i alt 1,3 mio. ha skov i Congo, og målet er disse arealer også skal certificeres.

Kilde: *Pressemeddelelse 26.5.06. Se også Skoven 2/06*

Sumpmejsse går tilbage

Bestanden af sumpmejsler går langsomt tilbage. Dansk Ornitologisk Forenings punktællinger viste omkring 90 par midt i 1970'erne, og i dag yngler kun omkring 55 par.

Sumpmejsen foretrækker gamle og gerne fugtige løvskove, og den er en udpræget standfugl. Tilbagegangen kunne derfor skyldes at skovtypen bliver mere sjælden herhjemme. På den anden side går den tilbage over det meste af Nordvesteuropa, så der kan være flere forklaringer.

Kilde: *Fugle og Natur 2/06*



L. K. Skovservice

v/ skoventreprenør Lars Kildsgaard

Totalentreprise:
Skovbrug og juletræer

Speciale:
Grenknusning/rodfræsning

Tlf. 86 84 81 33 • Fax 86 84 81 77 • Biltlf. 40 18 44 81 • E-mail: lkskovservice@mail.tele.dk • Engetvedvej 3 • 8653 Them



Naturnær drift under optimale vilkår på Barritskov ved Vejle Fjord.

Private skoves erfaringer med naturnær skovdrift

Af Thomas Vestergaard-Nielsen,
Skov- og Naturstyrelsen og
Palle Madsen, Skov & Landskab

En hjemmeside beskriver 20 eksempler på naturnær skovdrift i mange forskellige skovtyper.

Samlingen skal give skovejeren inspiration til at indføre naturnær drift på sin egen ejendom.

Skov- og Naturstyrelsen har udgivet en *eksempelsamling* med private skovejeres erfaringer med naturnær skovdrift og andre naturvenlige driftsformer. Målet med denne eksempletsamling – eller idékatalog – er at inspirere andre skovejere til at omstille til lignende driftsformer.

Erfaringer fra hele landet

Erfaringerne med naturnær skovdrift er indsamlet af Palle Madsen fra *Skov & Landskab* fra mere end 20 private skovejendomme fra næsten hele landet. De enkelte eksempler i samlingen repræsenterer dermed

vidt forskellige skovtyper, jordbunde og ejerforhold.

Der er ikke nogen klar og enkel definition på naturnær skovdrift, som kan adskille driftsformen fra al traditionel (klassisk) skovdrift.

Naturnær skovdrift er en tilgang til skovdyrkningen, hvor der lægges vægt på så vidt muligt at følge, udnytte og understøtte skovens egen dynamik. Målet er at drage fordel af skovens dynamik, frem for at styre skoven stramt, teknisk og skematisk.

Hvert eksempel i samlingen beskriver alene den enkelte skovejers eller skovforvalters erfaringer med

Niels Lind Pedersen, Ravnholt, Thorning

På denne skovejendom er skovdriftsareaerne knyttet til fugle- og dyreliv, landskabsæstetik og kulturmonder. Skovdriftsplanerne i området harer som udgangspunkt til blandt de fattigste og mest barske betingelser. Skovdriftsareaerne er nu og, og løvtræerne vil i den kommende trægeneration blive de mest barske.

- **Skovtype**
- **Skovdriftsplan**
- **Skovdriftsplan**
- **Skov**

Type: Nåltræplantage med løv

Størrelse: 20 km syd for Viborg og 3-4 km sydvest for Thorning, Ravnholtvej 7, Knudstrup, 8420 Kjellerup (Skovregion III). [Se kort](#)

Ejerforhold: Niels Lind Pedersen og Kirsten Døring

Areal: 40 ha

Kontakt: Skov ejer Niels Lind Pedersen
 Tel.: 96 80 04 00
niels@niels.lind-pedersen.dk

Eksempelbevoksninger - Niels Lind Pedersen

- **Skovtype**
- **Skovdriftsplan**
- **Skovdriftsplan**
- **Eksempelbevoksning**
- **Skov**

Fagudtryk

Der er brugt en del skovdriftsfaglige udtryk og ord, som er nødvendige for beskrivelsen af skoven, driften og skovdriftsplanen.

Dette fagudtryk er bedre fortolket i eksemplerne fra [Skovtype](#), [Skovdriftsplan](#), [Skovdriftsplan](#) og [Skov](#).

Eksempelbevoksning nr. 1 - Området syd for Hæller Å

Se Fig. 2-4. Området omfatter ca. 2 ha ældre nåleskov (rødegren, kvædegran og løngrøn). Skovtypen er ved at blive udkonkurreret og der skal varetages del af træet, mens driften i resten kun består i at fjerne døde træer til brænds. Der er stadig en relativt undervokset af glædeligt høg, som følges velkommen - og ikke betragtes som noget problem.

Det for den gamle granbevoksning dyrkes endnu en generation (den sidste) af nålgran og løngrøn. Når de er høret, vil området blive overladt til naturlig tilgroning, idet det ikke er udtaget som skovdriftsplan. Til gengæld er der så mange frøskider i området, at den naturlige tilgroning forventes at ske relativt hurtig.



Fig. 2. Eksempelbevoksning nr. 1 - området syd for Hæller Å.

Engene ved Hæller Å er ved at gro til i plejekar. De har tidligere været afgræsset og der har også stedvist været græs løv. Men er nogle steder regulært i et løv. Niels Lind Pedersen ønsker et naturansvarsrettsmæssigt sammenfald omkring den, da det

Eksempler fra hjemmesiden: Skovejer Niels Lind Pedersen, Thorning, som har ældre nåleskov under meget barske betingelser.

Kort over Niels Lind Pedersen

- **Skovtype**
- **Skovdriftsplan**
- **Skovdriftsplan**
- **Skov**

Du finder Niels Lind Pedersen på kortet her på siden. Brug formler og planerne til at se omme ind og ud. Når du skal rundt i skoven, kan det være en fordel at benytte det særlige skovkort (Fig. 1):

- **Skovkort (pdf)**

Skovkortet over skovejendommen Ravnholtvej 7, Knudstrup, Kjellerup. Kortet viser f.eks. vej, søer, huse, enge, afdelingsgrænser og -numre, samt bevoksningsgrænser, træet og frøet til den enkelte bevoksning er planlagt på skovdriftsplanerne fra 2003 og 2005. Signatur for nåltræer udenfor skovdriftsplanerne angiver de ældre nåltræbevoksninger. Træarter: eg = eg; løv = løv; nål = nål; løv = løv; nål = nål.



Et kort viser vej til Niels Lind Pedersens skov.

Eksempelbevoksning - Holstenshuus

- **Skovtype**
- **Skovdriftsplan**
- **Skovdriftsplan**
- **Eksempelbevoksning**
- **Skov**

Fagudtryk

Der er brugt en del skovdriftsfaglige udtryk og ord, som er nødvendige for beskrivelsen af skoven, driften og skovdriftsplanen.

Dette fagudtryk er bedre fortolket i eksemplerne fra [Skovtype](#), [Skovdriftsplan](#), [Skovdriftsplan](#) og [Skov](#).

Eksempelbevoksning nr. 1 - Pipstom afd. 29k

Se Fig. 2-5. Bøge- og alnbevoksningen i denne bevoksning afskifter sig fra fornyelsen i de følgende Eksempelbevoksninger nr. 2-4, idet den er opstillet gruppevis og helt af sig selv (spontan fornyelse) uden anvendelse af jordbearbejdning.

Den gamle bevoksning (100 år) afskiftes langsomt ved en hen for midlertidigt hugst (hugst fra toppen) efterhånden som fornyelsen vokser ind under sig. Når fornyelsen når en vis højde ("brudehøjde", 0,5 - 1 m), skæres de af til brug for eget hveding, og der hugges for dem. Overstadens af dårlig kvalitet er altid hugstmodne og fjernes så snart, der er fornyelse, som kan drage nytte af hugsten. Træer af høj kvalitet skal helst opnå en brysthøjde-diameter på ca. 60 cm, før de skives.

Gustaf Berner håber, at problemerne med trægenet, som distriktet har oplevet ved afskiftningen af de sidste overstadens i nogle af de traditionelle fornyelsesår (se Eksempelbevoksninger nr. 2-4), kan undgås med denne langsomme afskiftning af skæmmen. Fregner er pløvede mofæringer, som minder om "pløvede rødderne", og styrkes ved skovdrift og fornyelse af træet ved balance - se også eksemplet fra Præstevold Skovdistrikt vedr. midlertidigt hugst.



De fleste erfaringer med naturnær skovdrift stammer fra den gode jord - her Holstenshuus ved Fåborg.

Naturnær skovdrift

Det nationale skovprogram fra 2002 fastlægger en overordnet målsætning for de danske skoves udvikling. Hovedmålsætningen er en udvikling i retning af bæredygtig skovdrift. Det omfatter bl.a. omstilling til en mere naturnær skovdrift og fremme af skovenes naturværdier.

Skovloven fra 2004 fulgte op på skovprogrammet, og har skabt bedre muligheder for at drive skovene naturnært og forbedre vilkårene for naturen og den biologiske mangfoldighed. Den "ny" skovlov giver således bedre mulighed for at anvende naturlig foryngelse, at udlægge urørt skov, at genskabe skovenge og genoptage gamle driftsformer som skovgræsning og stævning.

Skov- og Naturstyrelsen er i gang med at omstille statens skove til en mere naturnær skovdrift. Det kan du læse mere om i "Handlingsplan for naturnær skovdrift i statsskovene" fra 2005. Denne publikation kan findes på www.skovognatur.dk.

Omtrent 2/3 af det danske skovareal ejes af private, og her er den naturnære driftsform også ved at vinde indpas. De fleste steder er erfaringerne med naturnær skovdrift af nyere dato, idet man har konverteret til driftsformen indenfor de seneste 5-10 år. Enkelte steder går erfaringerne dog længere tilbage.

De foreløbige erfaringer med naturnær skovdrift og forslag til hvordan man omlægger skovdriften kan bl.a. læses i en bog på 400 sider som er udgivet af Dansk Skovforening: *Naturnær skovdrift, redigeret af J. Bo Larsen*. Pris: 250 kr – kontakt dj@skovforeningen.dk eller tlf. 33 24 42 66.

naturnær skovdrift. De svarer ikke nødvendigvis til erfaringer fra hverken Skov- og Naturstyrelsen eller Skov & Landskab.

Læs på skovognatur.dk

Eksemplerne er udgivet på Skov- og Naturstyrelsens hjemmeside. Gå ind på adressen www.skovognatur.dk/naturnaer – eller gå ind på www.skovognatur.dk > Faglige emner > Skov > Skovdrift > naturnær skovdrift.

Hjemmesiden er opbygget således, at du nemt kan udvælge de eksempler, som du ønsker at læse mere om. Du kan således udvælge eksemplerne fra et Danmarkskort, og dermed vælge skove fra bestemte egne af landet. Du kan også søge på bestemte skovtyper eller skovregioner, eller blot vælge fra en liste med skovnavne.

Hvert eksempel er bygget op efter en fast skabelon, og er inddelt i følgende 5 emner:

- Forside/resumé
- Kort beskrivelse af skoven
- Overvejelser om den naturnære fremtid for skoven
- Beskrivelser og billeder af konkrete *eksemplere*, hvor der er erfaringer med naturnær skovdrift eller anden naturvenlig drift
- Oversigtskort og – i de fleste tilfælde – også skovkort

Eksemplerne er skrevet for både læsere med og uden faglig uddannelse

indenfor skovbrug. I eksemplerne fra Færchs Plantage, Frederiksdal Skovdistrikt og Barritskov er der gjort mere ud af at forklare nogle af principperne og terminologien indenfor skovdyrkningen og den naturnære skovdrift.

Besøg skovene

Det er nemt at finde skovene, da alle eksempler som nævnt er forsynet med kort.

Hvert eksempel er således forsynet med oversigtskort, som gør det muligt at finde de pågældende skove. Langt de fleste eksempler er også forsynet med skovkort, som gør det muligt at finde de enkelte eksempelbevoksninger.

Der er således gode muligheder for at bruge sommeren til at besøge nogle af Danmarks smukke skove og samtidig blive lidt klogere på naturnær skovdrift!



Skove i eksemplensamlingen

Jylland

Agsø Skov v. Åbenrå
Barritskov v. Juelminde
Dyrbæk Skov v. Åbenrå
Færchs Plantage v. Gammel Rye
Hou skov og Jomfrubakken v. Mariager
Niels Lind Pedersen v. Thorning
Nr. Risager Plantage v. Nr. Snede
Sjellelosegård v. Galten
Smedeholm v. Christiansfeld
Sophie Amaliegaard v. Hornslet
Stenalt Skov v. Randers
Trend Storskov v. Års
Varnæs Fællesskov IS v. Åbenrå

Øerne

Frederiksdal Skovdistrikt v. Værløse
Frejlev Skov v. Nysted
Grænge Skov v. Nykøbing F.
Holstenshuus v. Fåborg
Longelse Bondegårdsskov, Langeland
Overdrevsskoven v. Nykøbing F.
Skovsgaards Skove, Langeland
Svanholm Gods v. Skibby
Vennerslund Skovdistrikt v. Nykøbing F.

Skovbrugsentreprise

Gentilplantning af stormfaldsarealer

Gammel skov, og juletræsarealer, med robust plantemaskine, med rod/grenklipper.
Uforpligtende tilbud gives!

Skoventreprenør **Michael Pedersen** Tlf. 20 33 67 13 . www.skovplant.dk

Maskinel/manuel plantning . Opsætning/nedtagning af hegn . Oparbejdning af juletrær/pyntegrønt
Afskærmning/sprøjtning/udlægning af gødning . Manuel skovning

April 2006

April gav 54 mm, 13 mm mere end normalt.

Temperaturen blev 0,4 gr. over normalen. I uge 14 var der frost næsten overalt. I uge 15 målte halvdelen frost, ned til -4 i Kastrup, og de fleste andre under +2 gr. I uge 16 målte 1/3 af stationerne under +2 gr. I uge 17 målte halvdelen under +2 gr.

Maj var indtil d. 14. sommerlig med 2,5 gr. over normalen og 1 mm nedbør. Sidste halvdel var efterårsagtig med 1,5 gr. under normalen og 72 mm nedbør. Den 22. var der 1500 lyn og oversvømmede kældre, i Kr. Himmelfartsferien tordenbyger og kraftige vindstød og om søndagen op til 35 mm. Den 29.-30. var der torden- og haglbyger og flere skypumper.

Foreløbige tal viser 73 mm mod normalt 48 mm. I uge 19 var temperaturen under +2,0 gr. 6 steder i landet.

Nedbør, mm	April		1/5-29/5
	Målt	Normal	Målt
Amt			
Nordjyllands	55	38	78
Viborg	61	40	71
Århus	58	38	69
Vejle	53	45	84
Ringkøbing	73	43	80
Ribe	50	45	76
Sønderjyllands	56	45	70
Fyns	48	38	64
Vestsjællands	43	36	62
Nordøstsjælland	46	39	51
Storstrøms	37	39	55
Bornholms	32	37	52
Lands gennemsnit	54	41	70

Temperatur °C	April		1/5-29/5
	Målt	Normal	Målt
Middel	6,1	5,7	11,5
Absolut min.	-0,9		3,4
Absolut max.	15,8		22,8
Antal soltimer	123	162	212
Antal frostdøgn	1,7	6,6	0,0
Antal graddage	326	310	148

Vindstyrke hyppighed, %, større end eller lig:

	Målt	Normal	Målt
Styrke 6 (hård vind)	3	8	38
Styrke 8 (hård kuling)	0	1	0
Styrke 10 (storm)	0	0	0
Hyppigste vindretninger	SV, V	V, Ø	V, SV

Rettelse

I Skoven 5/06 stod der over tabellerne: Februar, 1/3-27/3 og Februar, 27/2-27/3.

Der skulle have stået Marts, 1/4-24/4 og Marts, 3/4-26/4. Vi beklager fejlen. Tallene i tabellerne er korrekte.

SELVKØRENDE BOMLIFTE



SL 185

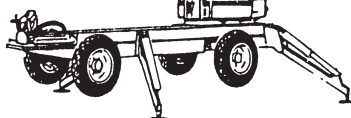
- 18,5 meter op
- 10 meter ud
- Firehjulstræk
- Krabbestyring
- Penduloph. hjul
- Hydr. støtteben
- 2 speed kørsel
- Kurvrotation

SL 240

- 24 meter op
- 12 meter ud
- Firehjulstræk
- Krabbestyring
- Penduloph. hjul
- Hydr. støtteben
- 2 speed kørsel
- Kurvrotation

SL185/SL240 vil komme over, rundt om, igennem . . . stort set alle forhindringer.

Besøg os på Langesø messen stand 24



Salg og udlejning af skovlifte



SØNDERVANG 5 · 9640 FARSØ · 9863 1599

BREDAL

– din garanti for kvalitet



NORDMANNSGRAN

– vort speciale gennem 25 år

Genetisk kvaliteter

Egen kontrolleret frøhøst fra vore udvalgte områder:

Ambrolauri Tlugi, Bredal Select
Borshomi Nedzvi, Bredal Select
Bredal FP1100, Bredal Select

Tekniske kvaliteter

Normale barrodsplanter:
2/1s, 3/0 og 2/2s

Rodoptimerede barrodsplanter:
3/0hrq og 2/2hrq

Dækrodsplanter:
Jiffy i ø36 mm og ø50 mm

Bredal Planteskole A/S

Siem Skovvej 7, Siem
DK-9575 Terndrup

Tlf. +45 9833 5160

Fax +45 9833 5111

Web: www.bredal.as

E-mail: bredal@bredal.as

BREDAL PLANTESKOLE

GRØFTER!

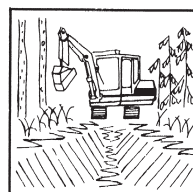
40 41 62 44

Den direkte forbindelse til perfekt grøftearbejde.

Lille effektiv maskine. – Skovl med anlæg til almindelige grøfter. – Rabatskovl til dybe grøfter samt grøfter i blødt terræn. – Desuden skovle på 300, 360, 500 og 1600 mm. – Til dræn, vand og planering!

ENTREPRENØR

JOHAN PEDERSEN



- Gravning af nye grøfter
- Gravning til vandrer
- Nedlægning af rør i overkørsler
- Rensning af grøfter
- Gravning til dræn
- Planering af mindre veje samt spor

HØJ KVALITET
FAST METERPRIS

ANBÆKVEJ 10
8450 HAMMEL - 86 96 29 10
BIL TLF. 40 41 62 44



FLISHUGGER

-til have, park og skov

Flishugning med høj kapacitet



TP 400 til traktor - op til 40cm i trædiameter

- Delt rotorhus for enkel knivskift
- Hydraulisk løft til åbning af rotorhus
- Alle sliddele kan udskiftes med standard værktøj
- Remtræk ml. PTO og hovedaksel
- Hydraulisk tilspænding af remtræk
- Integreret højtryks hydrauliksystem
- Korte knive for sikker udskiftning af montage
- Integreret kransøjle for montering af kran

www.tp.dk



TP 280



TP 230



TP 270

LINDANA A/S

Linddana A/S • Ølholm Bygade 70 • DK-7160 Tørring • Tlf. 7580 5200

Maskinel magasinpost

Id-nummer
42389

Afsender
PortoService Aps
Hjulmagervej 13
9490 Pandrup

Adresseændringer:
Kontakt Dansk Skovforening
lin@skovforeningen.dk – tlf.: 33 24 42 66

