

STIHL. KUN HOS AUTORISERERE FAGHANDLERE



MOTORSAV MS 260 FB

En professionel sav, som tåler høje belastninger. I sin tid blev denne model fremstillet specielt til det nordiske marked og har siden været landmandens favorit.

Normalpris 3.996,-

50 cm³ • 3,5 hk

4,8 kg • Sværd 37 cm

3.196,-

kompetent personale • kompromisløs kvalitet • færdigmonteret og prøvestartet
serviceværksted • vejledning • sikkerhedsudstyr, benzin og reservedele

Nærmeste forhandler oplyses på tel. 3686 0500 eller www.stihl.dk

STIHL[®]



Fyr korrekt i brændeovnen 542

Ny kampagne skal lære danskerne at fyre korrekt. Målet er at nedsætte forureningen med partikler.



Regnskabsoversigt 2006 546 Modelberegning 550

Regnskaber for de private skove. Underskuddet blev større i 2006, bl.a. som følge af store udgifter til tilplantning af stormfaldsarealer. Tallene er sammenfattet i et resultat for en gennemsnitlig skovejendom inkl. renteudgifter.



Indtægter i bedre sundhed 556

Skov- og Naturstyrelsen udvikler tilbud til befolkningen, især børn og unge. Formålet er at skabe bedre sundhed. Private skove opfordres til at være med.



Faunapassager hjælper dyr 560

Trafikdrab på dyr kan undgås hvis dyrene kan passere over eller under vejene. Næsten alle danske pattedyr kan bruge de faunapassager som er udlagt i Vendsyssel. Rådyr vil helst gå over en bro.



Perleuglen på Feldborg 564



Find de farlige træer 566

Løvtræer med svampe kan være farlige, fordi de kan vælte og knække. Skovejeren kan blive ansvarlig hvis han burde have forudset at et træ udgjorde en risiko. Der vises eksempler på svampe (her Ganoderma).

Indeks for 2007 er indsat mellem side 558 og 559.

Støt fremtidens jagt 553

Et langsigtet informationsarbejde om jagt skal øge befolkningens forståelse for jagt.

Træindustrier advarer 554

Danske Træindustrier advarer Skovforeningen mod et samarbejde med Södra.

Varmere klima ændrer søer 572

Et varmere klima påvirker dyrelivet i søer.

Beskrivelser af træer og buske 574

Arter egnet til vildtplantning er beskrevet.

DST 1/07 og 2/07 576

Om flådeeege, flishugst, certificering og skovrejsning.

Kort nyt

Produktiviteten vokser	559
Krydsfiner i Ægypten	559
Vinterfugletælling	571
Dansk til udlændinge	571
Ekstra stærk kæde (Oregon)	577
Uldum Varmeværk og Jysk lager	578
Klima oktober	579
Franchising i flisvarme	579
Flisvarme i Skanderborg	579



Miljøminister
Connie Hedegaard indvier en
vandrestilling
om brændefyring

Skoven. December 2007. 39. årgang.
ISSN 0106-8539.

Udkommer 11 gange om året, omkring d. 20.-25. i hver måned, bortset fra juli. Abonnenter på Skoven modtager desuden nyhedsbrevet Skoven-nyt ca. 2-3 gange om måneden.

Udgiver: Dansk Skovforening,
Amalievej 20, 1875 Frederiksberg C,
tlf. 33 24 42 66, fax 33 24 02 42.
Postgiro 9 00 19 64.

E-mail: info@skovforeningen.dk
Hjemmeside: www.skovforeningen.dk

Redaktion: Søren Fodgaard, ansvh.
Liselotte Nissen, annoncer og
abonnementer.

E-mail: sf@skovforeningen.dk, hhv.
ln@skovforeningen.dk

Direkte indvalg:

Tlf. 33 78 52 16 (Søren Fodgaard),
Tlf. 33 78 52 15 (Liselotte Nissen).

Abonnement: Pris 550 kr inkl. moms (2008).
Medlemmer af foreningen modtager
bladet som en del af medlemsskabet.

Skovejende medlemmer af foreningen
kan tegne abonnementer til medarbejdere mv. til en pris af 450 kr. Studerende og elever kan tegne abonnement på særlige vilkår. Kontakt redaktionen for nærmere oplysninger.

Udland: Abonnement kan tegnes overalt i verden. Kontakt redaktionen for nærmere oplysninger.

Annoncer: Rekvirér vores mediabrochure med oplysninger om priser, formater, oplag, indstik mv.

Indlevering: Artikler til Skovens januar nummer skal indleveres inden 2. januar. Annoncer bør indleveres inden 2. januar.

Eftertryk med kildeangivelse (Skoven nr. XX) tilladt. Ved artikler af navngivne forfattere skal forfatteren give accept af eftertryk.



Kontrolleret oplag for perioden
1/7 2006 - 30/6 2004: 4157.
Medlem af Dansk Fagpresse.

Tryk: Litotryk Svendborg A/S

Skov & Landskab

Gertrud Jørgensen (48) er per 1. september 2007 ansat som professor med særlige opgaver i byplanlægning ved Skov & Landskab på Københavns Universitet.

Gertrud Jørgensen har i mange år arbejdet med bypolitik og -planlægning, både som forsker, underviser og via selvstændig virksomhed. Blandt andet har hun beskæftiget sig med menneskets brug og oplevelse af byens miljø, herunder børns trivsel i byen.

Hun har været ansat på Skov & Landskab siden 1996, senest som forskningschef. Gertrud Jørgensen leder forskningsprogrammet Center for Strategisk Byforskning og har stået for udvidelsen af uddannelsen til landskabsarkitekt på Københavns Universitet med bydesign og byplanlægning.

Miljøminister

Efter folketingsvalget er miljøminister Connie Hedegaard (K) blevet afløst af Troels Lund Poulsen (V).

Troels Lund Poulsen var indtil udnævnelsen politisk ordfører for Venstre. Han blev valgt til Folketinget første gang i 2001, og har inden da arbejdet i Ørestadsselskabet, på Christiansborg og har læst historie på Københavns Universitet.

Connie Hedegaard bliver klima- og energiminister. Det nye Klima- og Energiministerium får bl.a. sager om den nationale og internationale klimaindsats, om anlæg til affaldsfor-

brænding, de geologiske undersøgelser for Danmark og Grønland, samt sager vedrørende energilove. Hertil kommer de institutioner der hører til de nævnte områder, bl.a. DMI, GEUS, Energistyrelsen, Energiklagenævnet og Energitilsynet

Jordbrugsakademikerne

JA – det tidligere Jordbrugsakademikerne – har den 19. november valgt ny formand. Det blev den 44-årige Kirsten Holst, der er souschef og driftskoordinator på Det Jordbrugsvidenskabelige Fakultet under Aarhus Universitet.

Kirsten Holst er uddannet som cand. agro. fra KU LIFE (dengang Den Kongelige Veterinær- og Landbohøjskole) i 1987, og hun har været konsulent i en række landøkonomiske foreninger.

Hun blev valgt som formand uden modkandidater og afløser skovrider Jens Bjerregaard Christensen, der ikke ønskede genvalg.

Kirsten Holst kommer til at stå i spidsen for fagforeningen JA, der har 5.500 medlemmer. JA organiserer agronomer, forstkandidater, hortonomer, landskabsarkitekter, jordbrugsøkonomer, landskabsforvaltere, miljøkemikere, bioteknologer og andre med en naturvidenskabelig cand. scient. uddannelse fra Det Biovidenskabelige Fakultet (KU LIFE) under Københavns Universitet. Hertil kommer snart kandidater fra Det Jordbrugsvidenskabelige Fakultet under Aarhus Universitet.

Mangler du en Flishugger, så spørg ved
NHS maskinfabrik A/S.
"Vi har mere end 25 års erfaring"

- til private eller professionelle
- super aggressivt indtræk
- motor drevet eller med traktors PTO

NHS Maskinfabrik A/S
Bergvej 6 - DK-5490 Silkeborg
Tlf: +45 86 81 99 02
Fax: +45 86 82 00 05
CVR nr. 31127717

Se også www.NHS-maskinfabrik.dk



Makes the difference

Regeringsgrundlaget

LEDER

Regeringen har skrevet et nyt regeringsgrundlag, og mange punkter vedrører skovene. Her er et udpluk af hvad Regeringen vil:

Klima- og energi

- Fordoble andelen af vedvarende energi til 30 % af det samlede energiforbrug inden 2025. Regeringens langsigtede mål er at Danmark skal være 100 % uafhængig af fossile brændsler.
- Bruge mere biomasse og affald og mindre fossile brændsler på de centrale kraftvarmeværker.

Natur og miljø

- Fremlægge en ny strategi for bæredygtig udvikling i Danmark.
- Afsætte 1 milliard kr til natur og miljøindsatser i 2010-13.
- Sætte mål og planer for naturtilstanden i Natura 2000-områderne.
- Fremlægge en plan for flere naturarealer af høj kvalitet ved at bygge på Natura 2000-områderne og vandrammedirektivet.
- Udarbejde en strategi for hvordan naturen bliver mere tilgængelig for borgerne.
- Bekæmpe natursvineri blandt andet gennem skærpede straffe for henkastning af affald.
- Sammenlægge Miljøklagenævnet og Naturklagenævnet.
- Sikre at alle relevante statslige indkøbsaftaler systematisk inddrager miljøkrav. Arbejde sammen med kommuner og regioner for at inddrage miljøkrav i indkøb i hele den offentlige sektor.
- Udmønte landdistriktsprogrammet for 2009-13 så 75 % af pengene går til natur og miljø, mens 25 % af pengene går til erhvervsrettede og andre aktiviteter i landdistrikterne.

Samarbejde mellem det offentlige og private

- Regeringen vil udarbejde en strategi til fremme af partnerskaber og nye samarbejdsformer mellem den private og offentlige sektor.

Skovforeningens grundlag

Der er mange gode hensigter i regeringsgrundlaget. Nu vil Skovforeningen hjælpe Regeringen til at omsætte hensigterne til gode resultater. Vi ønsker:

- Samfundet skal bruge flere træprodukter og give skovene rammevilkår så vi kan øge produktionen af træ. Begge dele binder betydelige mængder CO2 og modvirker klimaforandringer.
- Træ må ikke gennem en offentlig indkøbspolitik handicappes overfor andre og mindre miljøvenlige råstoffer.
- Træ skal være centralt i fremtidens energiproduktion.
- I de 80 % af Danmarks skove som ikke ejes af staten, bør samfundet tilbyde at købe natur- og oplevelsesværdier til den samme betaling som statsskovene får (og leverer strålende resultater for).
- Skovsvineri skal stoppes. I det mindste skal skovejerne befris for at skulle betale for skovgæsternes affald.
- Skov- og naturejernes retssikkerhed skal sikres i de kommende regler om miljøansvar.
- Skovene og naturen skal beskattes på en fair måde. Herunder bør merhugstfradraget ved stormfald indføres hurtigst muligt.

Grundlæggende vil vi sikre at Regeringens grundlag er at ejerne skal belønnes for at skabe værdier i skovene og naturen – og derved motiveres til at skabe yderligere værdier.

Niels Reventlow / Jan Søndergaard

Danskerne skal lære at fyre korrekt i brændeovnen

En ny kampagne har til formål at nedsætte forureningen fra brændeovne.

Brændeovne står for over halvdelen af udslippet af sundhedsskadelige partikler.

- Brændefyring forurener desværre også luften - blandt andet med sundhedsskadelige partikler. Derfor starter jeg i dag den mest ambitiøse indsats nogensinde for at komme forureningen fra brændefyring til livs. En væsentlig del af indsatsen er at oplyse borgerne om, at hvis man fyre korrekt kan man gøre en del selv for at nedbringe forureningen.

Det sagde miljøminister Connie Hedegaard den 22. november da hun startede kampagnen "Tag grønt ansvar, når du fyre - har du styr på din brændeovn?". Kampagnen gennemføres af Miljøstyrelsen og løber frem til 1. april 2008.

Der er i dag ca. 600.000 brændeovne og -kedler i Danmark. De står for ca. 60 % af det samlede danske udslip af sundhedsskadelige partikler, der kan forårsage hjertekarsygdomme, luftvejssygdomme, allergi og kræft. Til sammenligning står trafikken for ca. 16 %, industrien for ca. 5 % og kraftværkerne for ca. 2 %.

Også klima og energi

Dagen efter, den 23. november, skiftede Connie Hedegaard arbejdsplads til Klima- og Energiministeriet. Men hun kan også i sit nye ministerium bakke op om kampagnen, og det havde hun også gjort dagen før:

- Brændeovne og brændefyr giver CO₂-neutral energi. Vi kan dermed få opvarmet vores boliger uden at bidrage til klimaforandringer, sagde Connie Hedegaard.



Vandreudstillingen er indrettet i en container. Den blev indviet 22. november da den var opstillet foran Gentofte Rådhus.

Vandreudstillingen

vises 15 steder i løbet af 2007-2008. Den nærmere placering kan ses på www.fyrfornuftigt.dk > Om kampagnen > Vandreudstillingen
Gentofte Rådhus 22.11 - 26.11
Gladsaxe Hovedbibliotek 26.11 - 3.12
Albertslund 3.12 - 10.12
Bornholm 10.12 - 3.1
Næstved 3.1 - 11.1
Holbæk 11.1 - 18.1
Kolding 18.1 - 25.1
Fredericia 28.1 - 1.2
Ålborg 1.2 - 18.2
Randers 18.2 - 22.2
Holstebro 22.2 - 29.2
Thisted 29.3 - 7.3
Hjørring 7.3 - 17.3

Odense 17.3 - 25.3

Svendborg 25.3 - 31.3

Vandreudstillingen er produceret i samarbejde mellem Miljøstyrelsen og Økolariet i Vejle. Udstillingen er sponsoreret af DAPO.

Miljøstyrelsen er en del af Miljøministeriet og administrerer lovgivningen om miljøbeskyttelse.

Økolariet er et dansk viden- og oplevelsescenter i Vejle, som inspirerer de besøgende til en bæredygtig levevis og til at tænke miljøet ind i dagligdagen.

DAPO er en brancheforening for fem danske firmaer, som producerer pejse og brændeovne (Morsø, Hwam, Rais, Lotus, Scan).



Skorstensfejermester Henrik B. Jensen viser miljøminister Connie Hedegaard og Gentoftes borgmester Hans Toft hvordan man tænder rigtigt op.

Forurening fra brændeovne

I de senere år har der været øget fokus på brændeovne og deres bidrag til luftforurening med bl.a. sundhedsskadelige partikler.

Ca. 80 % af den partikelforurening, vi oplever i Danmark, kommer hertil fra andre lande med vinden. Af de resterende ca. 20 %, der stammer fra vores egne partikeludslip, er dieselmotorer og træfyrede anlæg (brændeovne og -kedler) langt de væsentligste kilder. Man regner med, at de hver især bidrager med omkring halvdelen.

Hvis man ser forurening i forhold til den del af varmebehovet, der dækkes ved brændefyring, bliver tallene endnu mere tydelige. Fyring med træ i brændeovne og -kedler udgør kun ca. 19 % af energiforbruget til boligopvarmning i Danmark, men hele 93 % af partikeludslippet fra boligopvarmning stammer netop fra træfyrede anlæg. Fyring med træ står altså for en lille del af boligopvarmningen, men en stor del af partikelforureningen.

Brændeovne udleder også en række andre skadelige stoffer. På den anden side er brændefyring med til at sænke den globale opvarmning, fordi brænde optager lige så meget CO₂, mens træerne gror, som brændet afgiver, når det brændes af. Brænde kan derfor betragtes som CO₂ neutralt.

Det anslås, at der i dag findes mellem 5-600.000 brændeovne og kedler i Danmark. Antallet af brændeovne og -kedler er steget i løbet af de seneste år, bl.a. pga. de højere priser på olie og el. Der sker gradvist en modernisering af den danske bestand af brændeovne. Moderne brændeovne udleder færre forurenende stoffer end de ældre modeller.

Kilde: www.fyrfornuftigt.dk



Det er ret få, gamle brændeovne som udleder en stor del af partiklerne. Moderne brændeovne brænder meget effektivt – glasruden på denne ovn blev ikke sodet til, selv efter flere timers brug.

Korrekt fyring fra skov til skorsten



- Små brændestykker, ikke store kævler
- Tørt brænde, brug fx en fugtmåler
- Aldrig affaldstræ eller reklamer
- Moderne brændeovn
- Høj temperatur
- Luft i de rette mængder
- Askeskuffen tømt
- Høj skorsten
- Isoleret skorsten
- Usynlig røg

Afbrænding af træ belaster nemlig ikke atmosfærens CO₂ indhold, fordi træerne optager CO₂ når de producerer vedmassen. Og hvis der fortsat vokser træer på de arealer der er skovet, vil den frigivne CO₂ blive bundet igen.

Det er ikke nogen løsning at lade træet ligge i skoven. For så vil det med årene blive nedbrudt af

svampe og insekter. Så vil træets CO₂ indhold alligevel blive frigivet til atmosfæren – men uden at have gjort nytte.

Afbrænding af træ bidrager også til at gøre os mere uafhængige af energikilder som olie, gas og kul. Produktionen af olie og gas i Nordsøen vil efterhånden falde, men træ bliver produceret i skovene igen og igen.

Kampagnen

Der bruges en lang række midler til at bringe budskabet ud:

* En vandrestilling som er indrettet i en container. Den rummer en række plakater der fortæller om rigtig fyring og baggrunden for at bruge træ til energi. Fire skorstene viser hvad der sker når man fyrer rigtigt – og forkert. Og midt i con-



Små stykker tørt, kløvet brænde giver en god forbrænding.



Mælkekartoner og store mængder papir er uegnede i en brændeovn.



Vandrestillingen viser hvordan skorstenen ser ud når man fyrer med forskellige brændsler. Bruger man affald eller vådt brænde dannes et tykt lag glanssod som kan give en skorstensbrand. Hvis man fyrer med for lidt luft dannes et tyndt lag sod – og ved korrekt fyring er skorstenen næsten helt ren. Kuglerne over skorstenen er symbol på hvor meget forurening der udledes.

taineren står en effektiv brændeovn med en stor glasrude der er helt fri for sod. Udstillingen vises 15 steder i landet – se boksen.

* Indslag i OBS på DR-TV i uge 48-50 om korrekt fyring.

* Når skorstensfejeren renser skorstenen uddeles fyrmesterdiplomo-

Råd om korrekt fyring

Luftforurening fra brændeovne skyldes ufuldstændig forbrænding. Måske fyrer du med affald, vådt træ – eller måske kommer der ikke nok luft til ilden, når du fyrer. Men det er heldigvis nemt at undgå den værste røg, og første skridt er at fyre korrekt.

1. Brug rent og tørt træ

Vådt træ giver dårlig forbrænding og meget røg. Fyr aldrig med affald – fx i form af reklamer, magasiner, mælkekartoner, pap eller træ, som er malet eller behandlet.

2. Sørg for rigeligt luft

For lidt luft giver mange sundhedsskadelige partikler i røgen. Tænd op med pindebrænde, optændingsblokke eller lidt avispapir, så ilden hurtigt kan få godt fat. Skru først ned for luften, når flammerne bliver blålige.

3. Fyr lidt ad gangen

Ilden skal have fat i brændslet, så temperaturen hurtig bliver høj. Hver gang du lægger brænde ind, skal du skrue op for luften, til de mørkegule flammer er væk.

4. Gå ud og tjek – røgen skal være næsten usynlig

Hvis der er for meget røg, og det lugter grimt, gør du sandsynligvis noget forkert.

Kilde: www.fyrfornuftigt.dk

mer der fortæller om du har styr på brændeovnen.

* På en særlig hjemmeside – www.fyrfornuftigt.dk – kan man få råd om fyring, valg af brændeovn, krav til skorstenen, forurening og sundhed, og man kan læse forskellige rapporter. Hjemmesiden

rummer også informationsfilm og foldere, plakater og bannere. Og man kan prøve "Fyrmesterspillet" der viser om man kender de rigtige fyrringsråd.

sf

PONSSE

PONSSE ELK

Højeffektiv 13-tons udkørselsmaskine til tynding



Ponsse AB

Västura

735 91 Surahammar

Tlf. +46 (0)220 399 00

Fax: +46 (0)220 399 01

Sælger for Danmark:

Arnold Carlsson +46-70 399 03 60

Per Hounsgaard +45-24 62 86 82

PONSSE Elk er den mest effektive udkørselsmaskine i sin klasse. Med sin høje præstation klarer den hårdt terræn og krævende arbejdsforhold.

Stjæle bjergskråninger, farligt stenterræn og tunge stokke kræver køre- og lastegenskaber som ikke tidligere har kunnet fås i udkørselsmaskiner i denne klasse.

PONSSE Elk findes både som seks- og ottehjulet. Trækkraften og den gode vægtfordeling indebærer hurtige og sikre transporter i alle typer af terræn.



Skovbruget oplevede i 2006 stigende træpriser og lavere ejendomsskatter. Alligevel faldt overskuddet for privatskovene som helhed, fordi der var store udgifter til genplantning efter orkanen januar 2005. Der er fortsat underskud i skovbruget, hvis man medtager aflønning af ejer og kapitalindsatsen.

Regnskabsoversigt for privatskovbruget 2006

Af Morten Thorøe, forstfuldmægtig, Dansk Skovforening

Underskuddet steg i 2006 fra -5 kr/ha til -55 kr/ha – eksklusiv andre indtægter, renter og aflønning af ejer.

De stigende træpriser betød øget hugst og en bedre likviditet. Tilplant-

ningerne efter orkanen betød stigende omkostninger til kulturanlæg.

Lettelsen af ejendomsskatten slog igennem i 2006. Skatten blev samlet set reduceret med ca. 28 mio. kr.

Skovforeningen har netop udgivet Regnskabsoversigten for 2006, der

giver et meget detaljeret billede af privatskovbrugets økonomi.

Skovforeningen er glad for, at så mange distrikter endnu et år har deltaget. Regnskabsoversigten giver et billede af erhvervets rammevilkår og er derfor et uvurderligt værktøj i Skovforeningens politiske arbejde.

Det skal understreges, at resultaterne omfatter *den gældfri ejendom*. Der er således ikke fratrukket renteudgifter eller afdrag på lån

Udviklingen i de vigtigste nøgletal i perioden 1995-2006, opdelt på Øerne, Jylland ekskl. hede og Hedeplantager. Kurverne viser overskud ved skovdrift (blå), DBI ved træproduktion (brun), DBI ved pyntegrønt (grøn) og generalomkostninger (administration, skatter, vej mv.) (rød).

i ejendommen. Der er heller ikke fratrukket løn til ejeren for hans arbejdsindsats.

Tabel 1 viser nøgletal, og i tabel 2 ses flere detaljer.

Hele landet

– øgede udgifter til nykulturer og høj skovningsaktivitet

Underskuddet fra den primære drift af de private skove i 2006 steg fra -5 kr til -55 kr/ha.

Året var præget af stor skovningsaktivitet, og de samlede indtægter fra træproduktionen steg med ca. 50 kr/ha til i alt 1024 kr/ha. At underskuddet alligevel steg skyldes at udgifterne til nykulturer steg med ca. 200 kr/ha pga. gentilplantning efter orkanen i 2005.

2006 var året hvor reduktionen i skovbrugets ejendomsskatter slog igennem på bundlinjen. Ejendoms-skattefaldet fra 2005 til 2006 med 80 kr/ha til 141 kr/ha. Samlet set svarer denne skattelettelse til ca. 28 mio. kr for det danske privatskovbrug.

Indtjeningen på bivrksomhed fortsatte med at stige i 2006, hvor man øgede indtjeningen med ca. 40 kr/ha til 802 kr/ha. Desuden steg skovstøtten markant pga. de øgede udgifter til nykulturer – her steg støtten til 368 kr/ha fra 65 kr/ha i 2005

Samlet set præsterede det danske privatskovbrug en indtjening på 1044 kr/ha i 2006 mod 766 kr/ha i 2005. Dette resultat er det bedste i de seneste 10 år og giver grund til spirende optimisme. Det skal dog understreges, at der fortsat er underskud i skovbruget, hvis man medtager aflønning af ejer og kapitalindsatsen.

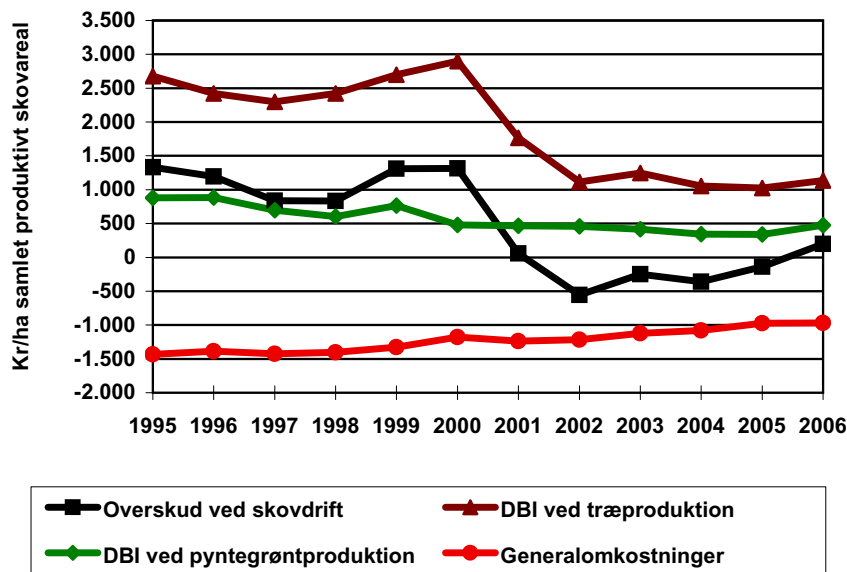
Øerne

– fremgang i forhold til sidste år

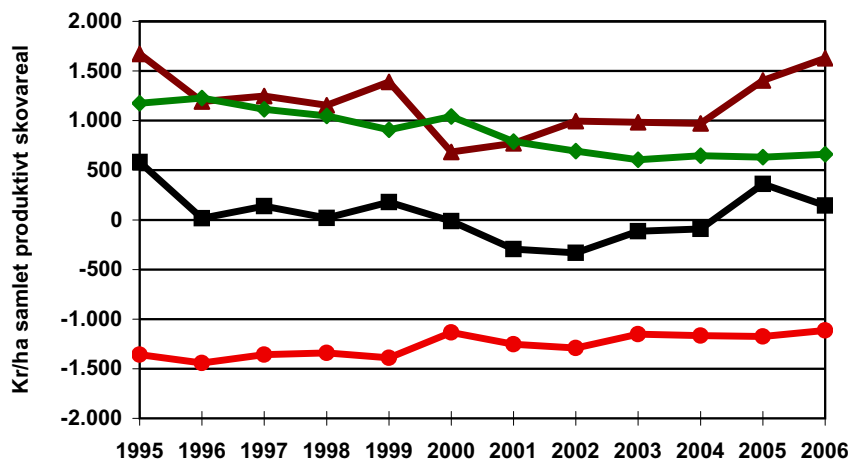
Resultatet fra den primære skovdrift var i 2006 et overskud på 199 kr/ha. Det var en fremgang på 334 kr/ha i forhold til 2005.

Fremgangen skyldes højere indtægter på både salg af råtræ og salg af pyntegrønt, mens det endnu en gang lykkedes at reducere omkostningerne til kulturanlæg og kulturpleje.

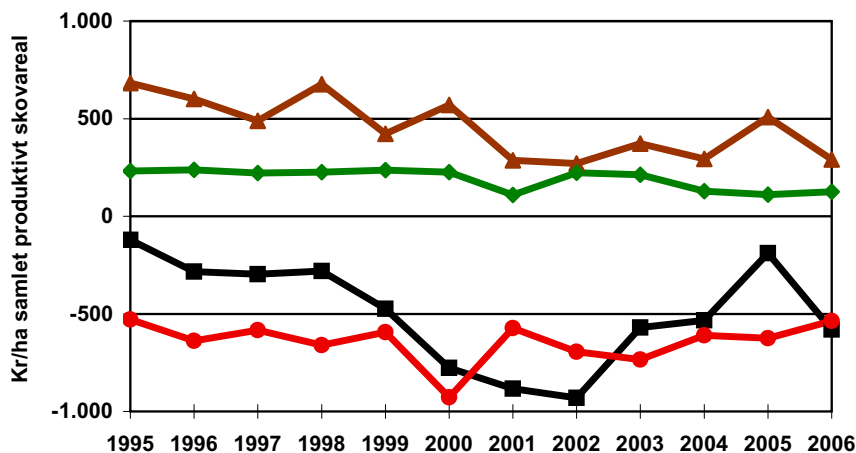
Resultat af skovdriften
Øerne



Resultat af skovdriften
Jylland ekskl. hede



Resultat af skovdriften
Hedeplantager



Tabel 1. Hovedtal for hele landet de seneste syv år i kr/ha (løbende priser). Flere oplysninger ses i tabel 2.

	2000	2001	2002	2003	2004	2005	2006
DB I træproduktion	1345	988	814	916	794	973	1024
DB II træproduktion	973	575	343	565	502	764	613
DB I pyntegrønt	543	473	456	412	363	355	424
DB II pyntegrønt	269	192	184	166	127	151	211
Dækningsbidrag II	1242	767	527	731	630	914	824
Overskud skovdrift	271	-240	-516	-261	-312	-3	-55
Bivirksomhed	382	508	531	610	679	759	802
Tilskud til skovdrift	83	199	431	156	123	65	368
Overskud i alt	659	400	346	426	417	766	1044

Den øgede aktivitet er slået igennem på generalomkostningerne der samlet set steg i 2006. Faldet i ejendomsskatten opvejede de stigende omkostninger til vej, vand, administration etc.

Endnu engang steg indtægterne på bivirksomhed til 941 kr/ha. De forøgede indtægter skyldes en kombination af flere indtægter fra jagtudlejning, men også øgede indtægter fra udlejning af huse. Skovstøtten faldt med ca. 50 % til 55 kr/ha, hvilket hænger sammen med de få udgifter, der har været afholdt til nykulturer.

Det totale overskud før renter, afdrag og aflønning af ejer inklusive tilskud og bivirksomhed blev 1127 kr/ha, som er en fremgang på ca. 50 % i forhold til 2005. Fremgangen er pæn i forhold til sidste år, men set i forhold til kapitalgrundlaget og den manglende aflønning af ejer er overskuddet stadig lavt.

Jylland ekskl. hede

– rekordstor træproduktion og massive nykulturanlæg

I Jylland ekskl. heden gav den primære drift et resultat på 144 kr/ha i 2006. Det var en tilbagegang på 60 % i forhold til overskuddet på 355 kr/ha i 2005.

Det jyske skovbrug (ekskl. hedeskovbruget) må for første gang siden 2001 se sig overhalet af skovbruget på Øerne, som det mest rentable skovbrug vurderet ud fra resultatet af skovdriften alene.

De jyske distrikter formåede at øge indtjeningen på træproduktion med ca. 250 kr/ha til 1627 kr/ha. Hugsten steg fra 14,2 m³/ha til 15,7 m³/ha, og det skyldes en kombination af stormfaldet i 2005 og de

Materialet

Regnskabstallene er som tidligere opdelt i tre regioner: Øerne, Jylland (ekskl. hede) og hedeplantagerne. Der er indberettet regnskabstal fra et skovbevokset areal på 49.313 ha, og arealfordelingen mellem regionerne er stort set som sidste år:

- 40 % fra Øerne,
- 30 % fra Jylland (ekskl. hede),
- 30 % fra hedeplantagerne.

Regnskabsoversigtens udsagnskraft er fortsat stor, da der indgår mere end 15 % af de af det bevoksede private skovareal.

De sidste regnskabstal fra skovene modtog Skovforeningen ved udgangen af oktober, og analysen af tallene blev afsluttet i november.

Mange distrikter indberetter regnskabstallene via internettet, og ud fra tilbagemeldingerne er det vores indtryk, at indberetningen forløber godt. Vi håber derfor, at endnu flere distrikter vil indberette regnskabstal til næste år på denne måde.

relativt gode priser på råtræ i 2006. Stormfaldet havde ligeledes stor indflydelse på udgifterne til nykulturer, der steg til næsten 600 kr/ha.

Indtægterne fra bivirksomhed faldt for første gang i en lang år-række med 65 kr/ha, hvilket skyldes faldende indtægter på udlejning af bygninger. Tilskuddene til skovdriften steg kraftigt på grund af de store nykulturer efter stormfaldet og nåede op på 579 kr/ha i 2006.

Overskuddet fra den samlede drift inklusive tilskud og bivirksomhed blev dermed 1294 kr/ha, hvilket umiddelbart ser tilfredsstillende ud. Det skal dog erindres, at en stor del af indtægterne er kommet i form af en meget stor hævning af opsparet vedmasse. Det giver sig selv, at disse indtægter kun kommer én gang.

Desuden må det erindres, at der hverken er fratrukket løn til ejeren, renteudgifter eller afdrag på gæld.

Resultatet er derfor fortsat ganske begrænset i forhold til kapitalgrundlaget.

Hedeplantagerne

– tilbage til normalen

Resultatet for den primære skovdrift i hedeplantagerne blev -580

Flere oplysninger

Oversigten er gratis for de skovdistrikter som har bidraget med data. For andre medlemmer af Skovforeningen koster publikationen 150 kr + moms. Ikke-medlemmer kan købe oversigten for 300 kr + moms.

Regnskabsoversigten kan rekvireres ved at kontakte sekretariatet – info@skovforeningen.dk – telefon 33 24 42 66.

Tabel 2. Hovedresultater fra landets tre regioner i kr./ha. For hver region ses resultatet for 2005 og 2006, samt ændringen i kroner og procent.

Ændringer fra 2005 til forhold til 2006												
	Øerne				Jylland ekskl. hede				Hedeplantager			
	2005	2006	Faktisk	Ændr. ifht. 04 (%)	2005	2006	Faktisk	Ændr. ifht. 04 (%)	2005	2006	Faktisk	Ændr. ifht. 04 (%)
Hugst (m ³ /ha)	3,8	4,4	0,6	16%	14,2	15,7	1,5	11%	10,4	6,6	-3,8	-37%
Afsætning	1.199	1.408	209	17%	2.904	3.146	242	8%	1.825	1.212	-613	-34%
Skovning og transport	-431	-502	-71	16%	-1.600	-1.570	30	-2%	-1.335	-930	405	-30%
Sankning/selvskovning	235	231	-4	-2%	72	51	-21	-29%	8	9	1	13%
DB I, træproduktion	1.003	1.137	134	13%	1.376	1.627	251	18,2%	498	291	-207	-42%
Nykultur, træproduktion	-170	-133	37	-22%	-128	-594	-466	364%	-58	-327	-269	464%
Kultur- og bev.pleje	-127	-110	17	-13%	-39	-54	-15	38%	-62	-73	-11	18%
DB II, træproduktion	706	894	188	27%	1.209	979	-230	-19%	378	-109	-487	-129%
Pyntegrønt, afsætning	638	798	160	25%	1.109	1.194	85	8%	196	183	-13	-7%
Høst og transport	-306	-323	-17	6%	-489	-534	-45	9%	-89	-56	33	-37%
DB I, pyntegrønt	332	475	143	43%	620	660	40	6%	108	126	18	17%
Nykultur	-77	-73	4	-5%	-120	-168	-48	40%	-11	-17	-6	55%
Kultur- og bev.pleje	-142	-130	12	-8%	-201	-211	-10	5%	-48	-45	3	-6%
DB II, pyntegrønt	114	272	158	139%	300	281	-19	-6%	49	64	15	31%
DB II (Træ og pynteg.)	819	1.166	347	42%	1.509	1.260	-249	-17%	427	-45	-472	-111%
Vej og vand	-76	-105	-29	38%	-66	-99	-33	50%	-78	-50	28	-36%
Administration	-443	-502	-59	13%	-597	-597	0	0%	-306	-335	-29	9%
Sociale omkostninger	-91	-118	-27	30%	-110	-98	12	-11%	0	0	0	-
Ejendomsskat	-265	-168	97	-37%	-228	-154	74	-32%	-154	-94	60	-39%
Øvr. generalomkostninger	-79	-75	4	-5%	-152	-167	-15	10%	-74	-57	17	-23%
Generalomkostninger i alt	-954	-968	-14	1%	-1.153	-1.115	38	-3%	-612	-536	76	-12%
Resultat skovdrift	-135	199	334	247%	355	144	-211	-59%	-185	-580	-395	-214%
Bivirksomhed	828	941	113	14%	779	714	-65	-8%	632	706	74	12%
Resultat ekskl. afskrivning	694	1.139	445	64%	1.134	858	-276	-24%	447	126	-321	72%
Afskrivning	-53	-68	-15	28%	-104	-143	-39	38%	-4	-5	-1	25%
Resultat ekskl. tilskud	641	1.072	431	67%	1.030	715	-315	-31%	443	120	-323	-73%
Tilskud til Skovdriften	96	55	-41	-43%	39	579	540	1385%	45	572	527	1171%
Overskud ialt	737	1.127	390	53%	1.070	1.294	224	21%	488	692	204	42%

kr/ha. Det var et tilbagefald til det samme lave niveau som før stormfaldsåret 2005.

Dækningsbidraget fra træproduktionen faldt med ca. 200 kr/ha, mens udgifterne til kulturer blev 280 kr/ha. Det eneste lyspunkt var dækningsbidraget til pyntegrøntet som steg en smule til 64 kr/ha.

Også på heden slog faldet i ejendomsskatterne igennem med en reduktion i de samlede ejendomsskatter på ca. 40 % eller 60 kr/ha.

Bivirksomheden voksede med 74 kr/ha til 706 kr/ha, og skovstøtten steg fra 45 kr/ha til 572 kr/ha.

Det samlede resultat for hedeplantagerne inklusiv tilskud og bivirksomhed blev et overskud på 692 kr/ha, hvilket var en stigning på 204 kr/ha eller 42 %. På trods af denne stigning i det samlede overskud og set i forhold til den bundne kapital er afkastningsgraden også i dette område lav, fordi der ikke er fratrukket løn til ejeren eller udgifter til lån i ejendommen.



Jernhest, savværk,
klatreudstyr, se mere på:

www.oleknudsen.dk

Ole Knudsen
SKOV- & HAVEGREJÆS
GOR JOB TIL LEG
Telefon 65 96 81 81

Modelberegning for den samlede økonomi for en skovejendom

Af Morten Thorøe, forstfuldmægtig, Dansk Skovforening

Stadig underskud på en typisk skovejendom.

I Skovforeningens regnskabsoversigt medtages der ikke omkostninger til renter af gæld for skovejendommene. For at skabe et retvisende billede af den samlede økonomi for skovbruget skal renteomkostningerne medtages.

Den typiske skovejendom er belånt med ca. 50 % af ejendomsværdien. Den gennemsnitlige ejendomsværdi var på landsplan 61.313 kr./ha, hvilket giver en gennemsnitlig belåning på en skovejendom på 30.657 kr./ha.

Beregningen er foretaget på basis af finansiering med dels et 4% obligationslån (50%), dels et F1 lån med fast løbetid 30 år – ikke afdragsfrihed (50%). Afdragene er fratrukket den årlige ydelse, således at det kun er udgifterne til renter, der er medtaget i modelberegningen.

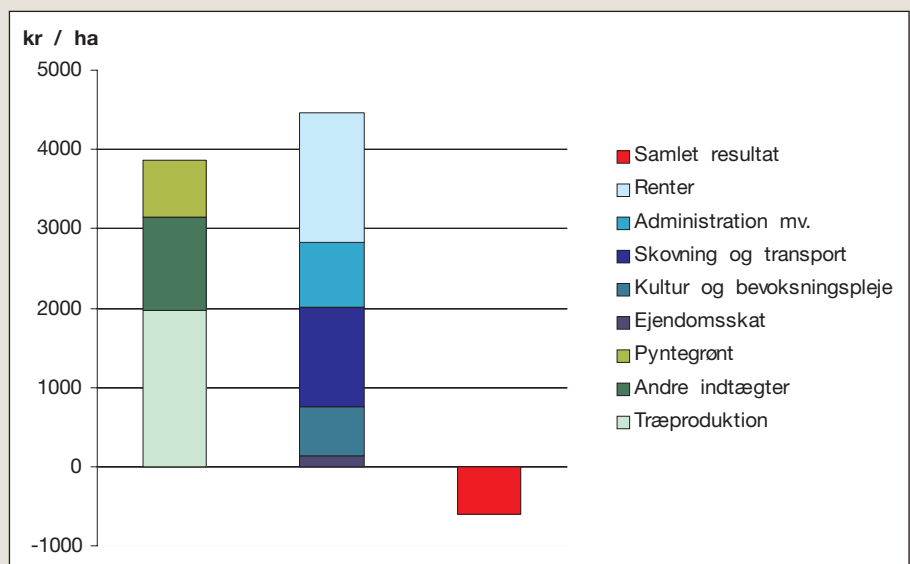
Figuren viser at der trods de stigende indtægter stadig er et stort underskud i de private skovbrug, når der tages højde for omkostningerne til renter. Den stigende rente

Brænde saves og kløves

Mobil brændemaskine diameter op til 70 cm., længden op til 5,5 meter, 24 deler kniv.

Henvendelse:

MRSkovservice – Tlf.: 2028 6748
MRSkovservice@mail.dk



Modelberegning for en typisk skovejendom. Første søjle markerer indtægterne, anden søjle udgifterne, og den tredje viser det samlede resultat.

vil forværre dette billede i 2008. Omvendt vil et rentefald have posi-

tiv indflydelse på skovejendommenes finansielle situation.

www.SKOVPLANTER.dk

- Stor egen produktion af kvalitetsplanter til:
- Skov og skovrejsning
- Landskab og læhegn
- Juletræer og pyntegrønt
- Grenknusning, rod- og stubfræsning
- Maskinplantning i skov og på mark
- Boring af plantehuller og rillepløjning



AARESTRUP PLANTESKOLE
Aarestrupvej 162 - 7470 Karup - Tlf. 8666 1790



JJ Skovservice



v/Jens Johansen

Vadet 2 · DK 4660 St. Heddinge
tlf. +45 56 50 32 02 · fax +45 56 50 32 03
mobil +45 20 45 82 02

Alle skoventrepreneur opgaver udføres



Besøg os på www.jjskovservice.dk

Grøfteoprensning



Skov og entreprenør

v/ Peter Nolsøe Petersen
4683 Rønnede · Mobil 2122 1709
e-mail: nolsoe@petersen.mail.dk
Skovfoged Jørgen Fredslund
Mobil: 2370 5338

- Specialmaskine med kipbar undervogn og profilskovl.
- Oprensning af grøfter samt etablering af nye grøfter.
- Nedlægning af rør i overkørsler samt dræn.
- Grødeskæring med mejekurv.
- Kommer på Sjælland, Lolland og Falster.

23 års erfaring – høj kvalitet

Liebhaver

Jesper Madsen



Skov- og landskabsingeniør,
skovbrugskonsulent

Skovejendom – Ålestrup



Sag 7702. „Skat skov“ er en selvstændig skovejendom på 56,5 ha beliggende ved Ålestrup i Himmerland. Dette er en absolut unik ejendom, der sjældent ses udbudt i handel.

Salgsmateriale kan hentes på: www.landbrugsmæglerne.dk

Bøndergaard & Bruun

Statsautoriserede ejendomsmæglere, valuarer, MDE

ÅRHUS: Tlf. 8624 4000 · VEJLE: Tlf. 7582 6203



Landbrugsmæglerne

Støt fremtidens jagt



Mange byboere har et fjernt forhold til livet på landet, herunder jagten. Drab på dyr kan vække stærke følelser, og derfor er der brug for information om hvad jagt indebærer. Læs på hjemmesiden www.baeredygtigjagt.dk hvordan man kan give et bidrag til kampagnen.

Af Martin Einfeldt,
Dansk Skovforening

Skovforeningen, Jægerforbundet og Tolvmandssektionen går sammen om et langsigtet informationsarbejde om jagt. Formålet er at øge befolkningens forståelse og interesse for jagt og at aflive myter og fordomme.

Arbejdet er finansieret af bidrag fra private. Alle er bidrag er velkomne.

“Jagt gavner naturen”.

Det er det budskab som Dansk Skovforening, Danmarks Jægerforbund og Dansk Landbrugs Tolvmandssektion vil kommunikere til den danske befolkning.

Det er første gang de tre organisationer samles om en så stor fælles indsats.

Baggrunden for arbejdet

Det er erkendelsen af at byboere får et fjernere og fjernere forhold til livet på landet der har samlet de tre organisationer til dette informationsarbejde.

Kulturkløften mellem by og land gælder også jagten. Og da drab på dyr kan vække stærke følelser, kan jagt også vække hidsig presseomtale og deraf måske politiske indgreb. Det er den risiko, de tre organisationer vil forebygge.

- Det er klart at vi gerne vil påvirke nogle holdninger og misforståelser hos ikke-jægere. Det er vigtigt at øge folks forståelse for jagt. Og hvis vi også kan øge interessen for jagt og finde nye jægere, er det endnu bedre, siger Skovforeningens formand Niels Reventlow.

- Men der er også et vigtigt internt formål med arbejdet: Vi vil hjælpe jægerne og jordejerne til at blive så gode naturforvaltere som muligt, så vi også i fremtiden kan stille os op og sige at jagt gavner naturen.

Debatten i 2006 om udsætninger af fasaner, ænder og agerhøns blev den konkrete anledning for de tre

organisationer til at begynde det fælles informationsarbejde. Dyrenes Beskyttelse og andre organisationer ønskede udsætninger stoppet helt, og i Folketinget foreslog SF og Enhedslisten et forbud.

Det endte i Vildtforvaltningsrådet med et bredt forlig for de næste 10 år: Udsætninger kan fortsætte inden for visse rammer hvis der udarbejdes biotopplaner på de pågældende ejendomme. Altså endnu et eksempel på at jagt gavner naturen.

- Forliget har givet os arbejdsro. Nu er tiden kommet til det langsigtede arbejde: At sikre jagtens fremtid ved at sikre at jagten gavner naturen – og ved at demonstrere det for danskerne, siger Niels Reventlow.

Aktiviteter i arbejdet

Hjemmesiden www.baeredygtigjagt.dk
Kernen i informationsarbejdet bliver hjemmesiden www.baeredygtigjagt.dk. Her vil blive samlet fakta, dokumentation, jagthistorie, link og ikke mindst opskrifter på mad der skiller sig ud fra hvad man finder i supermarkedets køledisk.

Holdningsundersøgelse

Meningsmålinger har i de seneste årtier tydet på at jagt og jægere har et godt omdømme i Danmark, også blandt ikke-jægere. Der er altså ikke et akut problem der skal løses, men en fremtidig risiko der skal forebygges.

De tre organisationer vil nu gennemføre en ny holdningsundersøgelse i befolkningen – og endnu en om tre år for at se om informationsarbejdet har haft effekt.

Materialer og jagtformidlere til skolerne

Skoven i Skolen har lavet undervisningsmaterialer om jagt. De er frit til-

gængelige på www.skoven-i-skolen.dk. Og Jægerforbundet har et stort korps af jagtformidlere der kan tage klasser med på jagt i skoven.

Fortæl venner og bekendte om disse muligheder. Foreslå den lokale skole at bruge både undervisningsmaterialerne og jagtformidlerne. Og tilbyd skoleklasser at komme på besøg på en jagtdag.

Andre aktiviteter

Mange andre informationsaktiviteter er under forberedelse. Mængden og timingen bliver afhængig af hvor mange penge der samles ind til arbejdet.

Finansiering: Alle kan bidrage

Informationsarbejdet finansieres af bidrag fra private, og indsamlingen af penge fortsætter i de kommende måneder og år. Det er afgørende at arbejdet får mulighed for at strække sig over mange år for at opnå varige resultater.

Alle er bidrag er velkomne. Gå ind på www.baeredygtigjagt.dk og læs hvordan man rent praktisk kan give sit bidrag.

KLØVNING

Få mere ud af kævlerne til brænde
Kløvning af stammer i op til
Ø 95 cm og 3 mtr's. længde

Strandgaard Kløvning
40539732

www.strandgaardsbraende.dk



FOREST | AGRICULTURE | ROAD | HYDRAULIC | PRIME MOVER | RECYCLING

One **step** ahead



Hvert eneste af de stærke punkter i FAE produkttrækken baserer sig på godt 20 års erfaring med at udvikle maskiner, der giver dig den bedste kvalitet og højeste tekniske standard.

Dette giver dig en række klare fordele, bl.a.:

- Du kan anvende **forskellige typer rotor**;
- Du kan arbejde med den sikkerhed, en **12 måneders garanti** giver;
- Mulighed for at bruge rotorer fremstillet af **specialstål** til det grove arbejde;
- Køre med **lave driftsomkostninger** og en **høj kapacitet**;
- Disponere over **forskellige rotormuligheder**, tilpasset enhver type opgave.

For at være et skridt foran skal ingen af dine opgaver overlades til tilfældighederne.

FAE GROUP - www.fae-group.com
INTERFORST APS - 5610 Assens - Blåkildevej 8 - Stubberup
tlf. 6479-1075 - fax. 6479-1175
www.interforst.dk - info@interforst.dk



ADVANCED
SHREDDING
TECHNOLOGIES

HJORTHEDE
PLANTESKOLE A/S



PLANTER TIL:

- SKOV
- LÆHEGN
- LANDSKAB
- JULETRÆER
- PYNTEGRØNT
- SKOVREJSNING



- Sender til hele DK!

Tlf. 86 68 64 88
Fax 86 68 64 40
www.hjorthede.dk

Danske Træindustrier advarer mod Södra-samarbejde

Af Knud Svinding, oldermænd for Danske Træindustrier

Danske Træindustrier er organisationen for den primære træindustri i Danmark og repræsenterer de danske savværker.

Foreningen ser med stor bekymring på Dansk Skovforenings planer om et tæt samarbejde med Södra.

Dansk Skovforenings arbejde for at styrke og forny det danske skovbrug kan industrien kun bakke op om. Vi har brug for stærke og dynamiske skovbrug, der gennem et tæt samarbejde med kunderne kan optimere omsætningen og drive økonomisk bæredygtige enheder.

Det er imidlertid svært ved at se, hvordan en svensk savværkskoncern skal kunne tilføre det danske skovbrug nogen særlig styrke. Södra har ingen erfaring med planlægning og drift af danske skovbrug. Danske skovbrug, der både i størrelse og struktur varierer voldsomt fra, hvad Södra hidtil har arbejdet under. For nylig ja, men styrke usandsynligt!

Danske Træindustrier kan slet ikke begribe, hvorfor Dansk Skovforening vil indgå i et samarbejde, der vil dræne det danske marked for råtræ og på sigt flytte dansk savværkskapacitet til Sverige. Til sammenligning vil det være utænkeligt, at organisationen Dansk Landbrug indgik et samarbejde om salg af dansk råmælk til en tysk mejerikoncern.

Stor kapacitet hos nåletræssavværkerne

Dansk Skovforenings direktør og formand tegnede i et indlæg på for-



De danske savværker er en konkurrencedygtig industri som kan betale markedsprisen for råtræet. (Arkivfoto fra det nye savværk på Nørlund).

eningens hjemmeside den 9. november et billede af en dansk savværksbranche i krise.

Vi kan berolige de danske skovejere med, at dette langt fra er tilfældet: De danske nåletræssavværker har aldrig haft større kapacitet end lige nu. Vi kan tage alt det træ, som de danske skovejere vil af med – og mere til.

At blande løvtræssavværkerne, der fik deres kapacitet voldsomt reduceret efter skovenes sidste eksporteventyr til Kina, ind i historien er uinteressant i denne sammenhæng. Södra er nemlig *ikke* interesseret i dansk *løvtræ*.

Vi både vil og kan betale

I debatten er også nævnt danske savværkers påståede manglende betalingsvillighed.

Danske Træindustrier har ikke nogen viden om, hvad medlemmerne betaler for deres træ – det ville være ulovligt – men vi mangler at se bevis

for, at danske savværker nægter at betale en dansk markedspris.

En dansk markedspris, der vel at mærke *ikke* kan sammenlignes med udenlandske koncerners marginalopkøb. Samtidig en markedspris, der afspejler et kvalitetsmiks, som ligger langt under de kvaliteter, der afsættes på eksportmarkederne. Danske savværker kan ikke leve af at "rydde op" i skovene.

Södra-samarbejde vil lukke danske savværker

I modsætning til Dansk Skovforenings direktør og formand er Danske Træindustrier ikke i tvivl om, at et samarbejde med Södra vil lukke danske savværker. På sigt, når logistikken er på plads, vil Södra ikke kunne nøjes med at købe cellulosetræ i Danmark, men vil blive nødt til at tage alt det træ, de kan få fat på.

Vi ønsker ikke at lukke det danske marked for udenlandsk konkurrence. Det er takket være denne

konkurrence, at de danske savværker står som en dynamisk og konkurrencedygtig industri i dag.

Men vi kan ikke acceptere, at danske skovejeres brancheorganisation - Dansk Skovforening - ruller den "røde løber" ud for udenlandske savværkskoncerner og derved giver Södra en markedsfordel og en ikke-markedsdrevet platform på det danske marked.

Dansk Skovforening mister indflydelse

Södra-samarbejdet er ikke kun et tilvalg af en svensk savværkskoncern, men et fravalg af den samlede danske savværksindustri.

Vælger Skovforeningen at prioritere udenlandske samarbejdspartnere frem for et frit marked med plads til dansk savværksindustri, tvinges Danske Træindustrier til at fravælge Dansk Skovforening som organisation. I stedet vil vi samarbejde direkte med de større udbydere af råtræ, der sammen med Danske Træindustrier ønsker at arbejde for en fremtidig stærk dansk trækæde.

Svar fra Skovforeningen

Tak for debatindlægget. Vi er ikke enige i alle indlæggets synspunkter, og vi mener at der er faktuelle misforståelser i det.

Skovforeningens bestyrelse mødes 13. december (efter dette blad er gået i trykken) og beslutter rammerne for et eventuelt videre samarbejde med Södra.

Resultatet af mødet præsenterer vi på www.skovforeningen.dk og i Skovens januarnummer.

Niels Reventlow, formand for Dansk Skovforening.

AKKERUP PLANTESKOLE

5683 HAARBY
TLF. 6473 1058
FAX 6473 3158 -mail@akkerup.dk
WWW.AKKERUP.DK



Skov-, læ og hækplanter

Rekvirer katalog eller De er velkommen til at aflægge Planteskolen et besøg. Tilbud afgives gerne.



L. K. Skovservice

v/ skoventreprenør Lars Kildsgaard

Totalentreprise:
Skovbrug og juletræer

Speciale:
Grenknusning/rodfræsning

Tlf. 86 84 81 33 • Fax 86 84 81 77 • Biltlf. 40 18 44 81 • E-mail: lkskovservice@mail.tele.dk • Engetvedvej 3 • 8653 Them



Flot skovejendom med 15 ha skov og 300 kvm bolig tæt ved Vejle

I det smukke dalstrøg ved Højen Å ligger "Hjulbækhus" få kilometer fra Vejle by.

Denne skovejendom indeholder nogle helt fantastiske naturelementer, som er helt i særklasse. Der hører ca. 15 ha utrolig flot skov til, der hovedsagelig består af løvtræer i forskellige aldre. Det store skovareal er placeret i et meget jævnt terræn, på meget frugtbar jord. Der er mulighed for udtræk af skoven enten ved plukhugst af ældre træer og ved udtynding af yngre træer. Jagtmulighederne er meget gode, da engarealer til ejendommen støder op til fredskoven. Engarealerne, der ligger op af Højen Å, anvendes til ekstensiv græsning og der er mulighed for at opnå støtte til arealerne. Græsarealerne udgør en smuk deling mellem skoven og den tilhørende bolig. Den prominente bolig er bygget i 1971 og indeholder 300 kvm i et plan. Både udvendig og indvendig bærer ejendommen præg af

meget god vedligeholdelse, hvor taget bl.a. er overfladebehandlet for 2 år siden. Boligen rummer 5 værelser og 3 badeværelser og der er således god plads til den store familie, der vil kunne finde sig til rette med den centralt placerede spisestue (i dag billardrum) og ikke mindst den store opholdsstue med både pejs og brændeovn.

Boligen opvarmes med kombineret træ- og oliefyrd, der kan anvendes separat.

Til boligen hører en større garage med plads til 3 biler og fyrrum. Desuden findes der et større kælderrum.

Kontakt forstkandidat Hasse Andersen, EDC Luxbo 75 91 44 44 for yderligere information.



Luxbo

Danmarksgade 4 75 91 44 44
7000 Fredericia

Vejle • Vinding • Fredericia • Kolding



Mulige indtægter i bedre sundhed

Børn mellem 11 og 15 år bør røre sig mindst 1 time om dagen. Og det sker i hvert fald når 6. klasse fra Toftegårdsskolen – incl. lærere – som her går til stålet i skovkrig. Foto: Skov- og Naturstyrelsen, Fyn.

**Af natur- og sundhedsvejleder
Tue Kristensen,
Skov- og Naturstyrelsen**

Skov- og Naturstyrelsen udvikler en række tilbud befolkningen, herunder især unge. Formålet er at skabe bedre sundhed gennem motion i naturen.

Styrelsen udvikler meget gerne nye tilbud i samarbejde med privatskovene.

“Skoven” har i år bragt en række artikler om, hvordan skovejere ved at satse på salg af oplevelser kan opnå indtægter fra deres skove. Indtægter fra friluftsliv og den sundhedsforebyggende indsats har været omdrejningspunktet for debatten.

Skov- og Naturstyrelsen har allerede udviklet en række af den slags produkter, der understøtter initiativer i forhold til oplevelsesøkonomi. Denne indsats vil blive styrket i de kommende år, og det er aktiviteter som mange skovejere formentlig kan bruge som inspiration til egne initiativer.

GetMoving! Og hvorfor ikke i naturen?

Skov- og Naturstyrelsen har igen i år været med i Sundhedsstyrelsens kampagne GetMoving, i år gennemført i uge 41.

Hovedbudskabet i kampagnen var: *Alle børn og unge mellem 11 og 13 år bør bevæge sig mindst 60 minutter om dagen.* Og det er jo helt oplagt at tilbyde de unge det største fitnesscenter af dem alle – naturen!

Spredt ud over hele landet tilbød Skov- og Naturstyrelsen aktiviteter

til børn mellem 11 til 13 år – i alt 99 arrangementer med omtrent 9.500 børn og unge som deltagere. De mest populære aktiviteter blev rollespil og arrangementer med motion og skovplantning.

Skov- og Naturstyrelsen “solgte” aktiviteterne som f.eks. ”skovkrig”, ”rollespil”, ”GPS skattejagt”, ”bestig bjerge”, ”hop sjov i skov”, billedjagt i naturen, ”motionstivoli” og ”natturace”.

Udover at arrangere og planlægge aktiviteter i forbindelse med GetMoving kampagnen, gav Skov- og Naturstyrelsen tilskud til, at andre aktører kunne gennemføre arrangementer – i år skoler, foreninger og institutioner i Region Nordjylland. Der var så stor interesse i det nordjyske for at søge midler fra puljen, at styrelsen endte med at give tilsagn om mere end 850.000 kroner.

Skov- og Naturstyrelsen vil også



Skattejagt med GPS er et hit blandt børn og unge og kan bruges i undervisningen om natur og miljø. Foto: Skov- og Naturstyrelsen, Falster.

GPS'en har "vist" vejen til Svampen. Foto: Skov- og Naturstyrelsen, Falster.

fremover sætte fokus på "sundheds-tilbud". Der vil være en interesse i at inddrage så mange som muligt – blandt andet private skovejere – som samarbejdspartnere i forhold til initiativer, der fremmer friluftsliv, naturoplevelser samt motion og sundhed i naturen.

Skov- og Naturstyrelsen har lavet et særligt afsnit på hjemmesiden, hvor man kan se de øvrige produkter Skov- og Naturstyrelsen i år har leveret i GetMoving kampagnen – www.skovognatur.dk/getmoving.dk – se også boksen.

Natur og sundhed i arealforvaltningen

Der er blandt andet to grunde til at Skov- og Naturstyrelsen er interesseret i at inddrage de private skovejere i et tæt samarbejde om natur og sundhed:

- 1) En bred formidling af naturen, herunder skovene, er vigtige i forbindelse med kampagner om sundhed. På den måde når man ud til en bred kreds af brugere og skovejere.
- 2) Der er allerede et godt og velfungerende samarbejde på en række andre områder - et samarbejde, der kan bygges videre på.

Samarbejdet mellem Skov- og Naturstyrelsen og private skovejere resulterede i 2006 i et idé-katalog med forslag til aktiviteter i naturen med vægt på motion og bevægelse. Dertil kom naturvejledning til skolerne i uge 36 samt anlæg af en sundhedssti på godset Broksø på Midsjælland.

Bliv inspireret

Læs om Get moving kampagnen: www.skovognatur.dk/getmoving.dk – eller på www.skovognatur.dk > Ud i naturen > Temaingange > Natur og sundhed > Leg og læring > Get Moving

Opret en barfodspark i skoven: www.barfodspark.dk

Få ideer til aktiviteter i naturen: www.skovognatur.dk > Ud i naturen > Temaingange > Natur og sundhed > Leg og læring > Idekatalog

Fortællinger om skovens mystik: www.skovognatur.dk > Udgivelser > Legefoldere > På tur i mystikken

Leg i skoven: www.skovognatur.dk > Udgivelser > Legefoldere > Sjøv i skov, Skov- og Naturstyrelsen

Faciliteter i skoven: www.skovognatur.dk > Ud i naturen > Adgang til naturen > Skiltning og anlæg > Små huse i skoven

Lok turisterne til: www.skovognatur.dk > Ud i naturen > Adgang til naturen > Turisme

Grønne partnerskaber: www.skovognatur.dk > Service til dig > Tilskudsordninger > Lokale grønne partnerskaber

Etabler en terapihave: http://www.jordbrugsakademikerne.dk/Documents/ArkFocus_Gr%BFnterapi/arkfokus_%20Gr%BFnterapi191107.pdf

Unge skal røre sig en time om dagen

Sundhedsstyrelsens anbefaling om fysisk aktivitet for børn og unge mellem 11 og 15 år er, at de skal røre sig minimum en time om dagen. At to ud af tre ikke lever op til den anbefaling kan der være mange grunde til.

Flere og flere børn og unge bliver kørt i skole og til fritidsaktiviteter, og de tager på færre cykel- og gåture fx med deres familier. Derhjemme følger de passivt sportsfolks præstationer foran tv-skærmen, eller de udkæmper drabelige slag på computeren uden at røre andet end fingrene.

Læs mere om sundhed og fysisk aktivitet på www.60minutter.dk eller www.skovognatur.dk/getmoving

Læs mere

om sundhedsaktiviteter i naturen:

Kondisti på Broksø og Get Møving. Skoven 10/06, side 444.

Hop-sjov-i-skov. Skoven 11/06, side 500.

Skove som afstressning og terapi-haven på Arboretet. Skoven 9/07, side 416

Hjemmeside om natur og sundhed

I forbindelse med GetMoving søsatte Skov- og Naturstyrelsen den før omtalte hjemmeside, som i løbet af 2008 løbende udbygges med en række forskellige faciliteter.

Visionen er, at siden skal være samlingsstedet for alle, der ønsker oplysninger om tiltag, som kobler natur og sundhed sammen. Det kan f.eks. være faciliteter, der fremmer fysisk udfoldelse i naturen, aktiviteter i naturen, ny litteratur på området m.m.

Alle er meget velkomne til at komme med forslag og bidrag til hjemmesiden. Forskellighed gør stærk, og det gælder især tilfældet i forhold til sundhed, som kan være mange ting. Så Skov- og Naturstyrelsen modtager gerne konstruktive ideer til indhold og form på hjemmesiden.

Grønne Partnerskaber

Forskerne peger på, at efterspørgslen efter friluftaktiviteter og gode naturoplevelser vil stige i de kommende år. Ved at etablere en række "grønne partnerskaber" – f.eks.



Sortfyrsten skabte skræk og rædsel på Naturcenter Vestamager.

sammen med private skovejere - vil Skov- og Naturstyrelsen blandt andet imødekomme denne stigende efterspørgsel på en måde, så det gavner alle.

De "grønne partnerskaber" kan for eksempel omfatte oprettelse af naturskoler, stier, lejrpladser og udvikling af nye koncepter, der fremmer adgang og aktiviteter i skoven. Retningslinierne kan læses på Skov- og Naturstyrelsens hjemmeside, hvor der også omtales støtteordninger til udvikling af nye aktiviteter og formidling af naturen – f.eks. støtteordningen "lokale miljøinitiativer".

Friluftskortet og naturnet

Skov- og Naturstyrelsen administrerer hjemmesiden www.friluftskortet.dk,

Sundhed i Skovforeningen

Sundhed bliver fokusområde i Skovforeningen i de kommende år.

Skovforeningen har fået tre års løntilskud fra friluftslivets tips- og lottomidler til naturvejleder Eva Skytte. Et af hendes indsatsområder 2008-2010 bliver netop at udvikle sundhedstilbud i private skove. Tilbudene bliver til både raske og syge – alle bliver sundere af at være i naturen.

dk, som indeholder oplysninger om private såvel som offentlige overnatningspladser, strande, fortidsminder, vandreruter og meget mere. En ny version af friluftskortet er undervejs.

Alle skovejere er velkomne til at anvende Friluftskortet ved at lægge oplysninger ind – og senere markedsføre – de faciliteter, som hver især har i sine skove. Alle er også velkomne til at anvende hjemmesiden www.naturnet.dk, hvis de arrangerer ture, der kan have interesse for offentligheden.

På den måde kan man komme ud til en bred skare i befolkningen og få omtale af ture og aktiviteter i naturen. Rigtig mange skovejere bruger allerede de to hjemmesider.

Blandt andet ved hjælp af disse initiativer kan mange skovejere supplere skovenes øvrige indtægter med indtægter fra aktiviteter, der tager afsæt i den sundhedsforebyggende indsats, de gode naturoplevelser og turisme.

● Køb af træ på roden

● Maskinskovning

● Udkørsel af træ

● Maskinplantning

● Oprilning

● Rydning af stød og kvas

● Knusning

● Reolpløjning

● Rodfræsning



Skoventreprenør
Skovgade 20
7300 Jelling
Biltel. 22 25 50 21
20 73 71 73
Fax 76 80 14 00

GODE BILISTER KØRER SIG TIL EN BILLIGERE BILFORSIKRING



Ring 54 70 77 84 eller besøg www.gf-forsikring.dk

GF FORSIKRING

GF-Skov og Natur · Torvet 11, Postboks 16 · 4990 Saksøbing · klub129@gf-forsikring.dk

SKOVEN

UDGIVET AF DANSK SKOVFORENING

Amalievej 20, 1875 Frederiksberg C
Tlf. 33 24 42 66, Fax 33 24 02 42

e-mail til Dansk Skovforening: info@skovforeningen.dk

e-mail til redaktionen: sf@skovforeningen.dk
lln@skovforeningen.dk

Hjemmeside: www.skovforeningen.dk

39. ÅRGANG 2007

Redaktion: Søren Fodgaard (ansvarshavende) – Liselotte Nissen

SIDETAL FOR ÅRETS HÆFTER	6-7..... 261-312
1 1-52	8 313-372
2 53-104	9 373-432
3 105-156	10 433-484
4 157-208	11 485-536
5 209-260	12 537-580

Der har været et tillæg til Skoven:

"Skovbrugets Indkøbsguide 2008" sammen med Skoven 11/07

STIKORDSREGISTER

Der henvises til hver artikel med et eller flere stikord. Der anvendes i reglen både et meget specifikt ord, fx. MDF plader eller kronhjort, og et mere generelt ord, fx. "anvendelse af træ" eller "fauna".

Metoder til kulturanlæg og bevoksningspleje er anbragt under kulturteknik og bevoksningspleje. Dyr og planter er normalt anbragt under stikordene Fauna, Insekter, Flora, Vildt. Skovtræer skal søges under den enkelte træart.

Projekter med skovrejsning er opført under skovrejsning.

Træ anvendt til forskellige formål er som regel opført under Anvendelse af træ og Huse af træ. Afsætning af træ er opført under Marked.

Foromtale af arrangementer indgår ikke i indekset.

Artikler om udlandet kan søges under de enkelte lande.

A

Adgangsregler, se friluftsliv

Administration, se økonomi, skovplanlægning

Affald i naturen

- bøder, forslag 364

- skrotning af biler 365

Affaldstræ, se brænde, flis, energi, fyring

Afkast, se økonomi

Afsætning, se certificering, hugst, marked, økonomi

Agromek, 2007 udstilling 68

Anbefalinger til skovejere. 338

Andre indtægter, se økonomi

Anlæg af kultur, se kulturteknik

Antennemaster i åbent land. 306

Anvendelse af træ

- kanonbådsskure. 472

- krydsfiner i Ægypten 559

- viden om a. 531

se også brænde, certificering, flis, fyring, huse af træ, markeder, papir, Skoven lige nu, vedegenskaber

Arbejdsmarked

- dansk til udlændinge. 571

Arbejde i skov, se kulturteknik, skovning, udkørsel, udsøbning

Artikel 12 (naturbeskyttelse), leder 489

Ask

- askebarkbiller. 238

- asketoptørre 234, 518, 522

- Yggdrasil (mytologi) 525

B

Barkbiller, se insekter > typograf,

Sverige

Begravelsespladser i skov

- kirkegård i Meilgårds skov. 517

- leder. 437

- politisk debat om. 353

- ulovlig bisættelse. 516

Bekæmpelsesmidler, se insekter, kulturteknik

Beskatning, se skat

Bevoksningspleje, se hugst, kulturteknik, skovning, naturnær

Bikubenfonden 214, 216, 220, 429

Biobrændsler, se brænde, energi, flis, fyring

Biodiversitet, se certificering, natur-

Bioenergi og biomasse, se brænde, energi, fyring

Bioenergi tidsskrift 114

Bioteknologi, se forædling

Bisættelse, se begravelse

Blade. 182, 402

Bladtab, se skader på skov

Borde, bænke 452, 464

Brand, se skovbrand

Brasilien, fik navn fra træ. 143

Brænde/brændsel

- brændepose 413

- brændeskur af metal. 255

- billigt skovbrænde. 499

se også energi, flis, forurening, fyring, hugst, træpiller

Brændemaskine, kløver, fyr, hugger. 68

Brændeovne

- automatik : forurening 419

- computere forbedrer b. 103

- forurening varierer 240

- korrekt fyring i b. 542

- træfyr. 68

- udvikling af bedre b. 242

se også fyring, træpiller

Brændesalg via nettet. 100

Byggeri i skov, se skovlov

Bænke, borde 452, 464

Bæredygtig drift, se certificering, naturnær

Bæver Klosterheden 136, 140

Bøg

- Weyses bøg fældet. 64,66

- Wildlinge (selvsåede planter) 300, 404

se også hugst, marked, vedegenskaber

Børn i skov, se friluftsliv, undervisning, uddannelse

C

Certificering

- andel i Storbritannien. 123

- arealer med c. 346

- ekskursion DS. 346

- Europa og Nordamerika 490

- gruppecertificering 450

- grøn driftsplan 360

- HedeDanmark PEFC. 120, 450

- information, marketing. 246

- merpris certificeret træ 415

- priser på c. 346

- Skovdyrkerforeninger PEFC 245

- Skoven på PEFC papir. 123

- statsskove (PEFC, FSC). 348

- tyskeres syn på c. 457

- Århus kommunes skove 311

Certifikat, entreprenører 421

Containerplanter, se dækrodsplanter

Cykling, se friluftsliv

D

Dalum Papir

- fyrer med flis 153

- salg af. 418

Damgård v. Fredericia. 28, 34

Dansk Skovforening

- anbefalinger til ejere. 338

- bestyrelsen, kvinder 328

- ekskursion (Gisselfeld) . 342, 346, 350, 416

- generalforsamling . 324, 326, 327, 328, 329

- mægling, friluftsliv. 340

- nye medlemmer 329

- privatskoves regnskaber 20

- Södra samarbejde 317, 554

Danske Skoves Handelskontor, se DSH

DM, skovning, udkørsel. 400

Driftsplan, grøn 360

Driftsteknik, se kulturteknik, maskin-, skovningsmaskine

Driftsøkonomi, se økonomi

Dræbersnegl, se fauna

DST, 1/07 og 2/07 576

DTE regnskab 255

Dyrehaver, leder. 213, 279

Dyreliv, se fauna, insekter, vildt

Dyrkning, se de enkelte træarter, bevoksningspleje, bæredygtig, naturnær, kulturteknik

Dækrodsplanter, løvtræer 148

E

Effekter, se hugst, marked

Eg

- eg og baobab træ. 504

- egekrat og bundflora. 476

- flådege 468

- frøspredning ubevoksede arealer. 200

- selvforyngelse 270

Egern, se fauna

Ejendomsskat, se økonomi

Ekskursion, se Dansk Skovforening

Ekspert, se markeder

Elmia, se SkogsElmia

Enebær. 458

Energi

- energitræ Europa. 490, 494

- forskning i e. Sverige. 103

- frit brændselsvalg varmeværker. . 498

- grot, bundtning af 357

- grot, høst af 406

- Hvalsø Savværk leverer varme. . . 515

- mere træenergi i Sverige 45

- naturgas og flisfyring, leder. 265

- naturgas : flis, konkurrence. . 274, 415

- pil plantes i Assens 515
- Trolldhede overskudsvarme 530
- træenergi Finland 62
- se også brænde, flis, fyring, træpiller
- Entreprenører, certifikat 421
- Erstatning, se økonomi
- EU, Bruxelles 129
- F**
- Familieskove (IFFA) 251
- Fangtræ (mod barkbiller) 412
- Farlige træer og skader 566
- Farvning, se vedegenskaber
- Fauna*
- blåmejs fra Sverige 533
- bæver 136, 140
- dyrespor 26
- egern og koglehøst 147
- dræbersnegl 366
- havørn 134
- havørn : skarv 422
- hornugle 298
- høst af bog : fuglebestand 45, 553
- kongeørn 135
- korsnæb 94
- kryb, hæfte om 290
- mejser, finker 45
- munk 130
- perleugle 278, 564
- rødhals 130
- rådyr og trafik 500, 560
- skarv: havørn 422
- skovmår, viden om levevis 394
- skovspurv 130
- trane 424
- vinterfugle, tælling 130, 571
- se også insekter, vildt
- Faunapassager 560
- Feldborg og perleugle 564
- Finland, træ til energi 62
- Fjernvarme, se fyring, energi, træpiller
- Flersidig drift, se naturvær
- Flis, flisfyring*
- bedre udnyttelse i fjernvarme 258
- BioSynergi 199
- Bøvlingbjerg 180
- Dalum Papir fyring 153
- Faxe 415
- forgasning BioSynergi 199
- forgasning i Skive 481
- franchising af flisvarme 579
- hugst heltræflis 36
- indvinding af salt med f. 363
- Lem 199
- fjerner staldlugt 142
- rensning af biobrændsel 457
- Rømø 237
- Skanderborg 579
- Skørping 475
- Uldum, Jysk centrallager 578
- Ølgod 457
- se også brænde, energi, fyring, hugst, træpiller
- Flisflugger, transport*
- TP 68
- Ponsse 406
- bestandsgående f. 411
- Flora i egekrat 476
- Flådeegge 468, 472
- Flådens Ran 468, 471
- Fodring, se vildt
- Forbrænding, se fyring
- Forgasning, se fyring, flis
- Forstzologi, se insekter
- Forurening*
- kampagne for korrekt fyring 542
- kvælstof nedfald 256
- ordbog 240
- pesticider udvaskning 576
- se også brændeovne
- Foryngelse, se kulturteknik, naturvær
- Forædling
- angreb af asketoptørre 522
- se også anvendelse af træ, frøforsyning, savværker, økonomi
- Franchising af flisvarme 579
- Friluftsliv*
- adgangsret, debat 326
- anbefalinger til skovejere 338
- betaling for 110
- dialog om cykling mv. 142
- eksempel Damgård v. Fredericia 28
- fri teltning 425
- GPS og skovveje, adgang 76
- markedsføring af oplevelser 438
- organisering og indtægter 266
- planlægning og skovdrift 166, 170, 173
- sundhed i naturen 416, 556
- se også adgangsregler, affald, børn, Skovens Dag, undervisning, uddannelse,
- Frøforsyning*
- hybridlærk 88
- tjørn 39
- se også forædling
- Frøspredning, eg, ubevoksede arealer 200
- FSC, se certificering
- FSL, se Skov & Landskab
- Fugle, se fauna
- Fugletårne, se friluftsliv
- Fyring*
- bog om brændefyring 119
- kampagne for korrekt f. 542
- pejs uden ild 526
- se også brænde, energi, flis, forurening, træpiller
- Fældning, se skovning, bevoksningspleje
- Færdsel i skov, se adgangsregler, friluftsliv
- G**
- Gavntræ, se hugst, marked
- Genbrugspapir, se papir
- Generalforsamling, se Dansk Skovforening
- Genetik, se forædling, frø-
- Genplantning, se kulturteknik, stormfald
- GF Skov og Natur 155
- Gisselfeld gods*
- certificering 346
- ekskursion 342, 346, 416
- portræt 350
- GPS og skovveje (adgangsregler) 76
- Gran, se rødgran, anvendelse af træ
- Gravplads, se begravelse
- Grot (grene og toppe), se energi
- Græsklipper, skråniger 467
- Grøn driftsplan, se tilskud
- Grønland, skov under isen 528
- Grønne bevægelser, se certificering
- Guatemala, juletræsdyrkning 292
- H**
- Handel, se certificering, marked
- Harvning, se kulturteknik
- Have & Landskab 2007 272, 462
- Havørn, se fauna
- HedeDanmark*
- arbejdsplads 460
- certificering 120, 450
- regnskab 229
- skovrejsning 166
- vildtvenlig skovdrift 72
- Hedeselskabet, regnskab 227
- Hegn*
- hegnsklipper 68
- hegnslåge 68
- pilehegn 466
- støjhegn, dyrehavehegn 464
- se også kulturteknik, vildt
- Heraldik med træer 44, 78
- Herbicerider, se kulturteknik
- Herkomst, se frø-, plante-
- Historie, se museum, skovhistorie, Skoven lige nu
- Hjorte, se fauna
- Honduras bæredygtig drift 252
- Honningsvamp, se skader på skov
- Hornugle, se fauna
- Hugst*
- i Danmark 506
- heltræflis 36
- stormstabilitet 510
- se også bevoksningspleje, marked, skovning, skovplanlægning, stormfald, ulovlig hugst, vedegenskaber
- Huse af træ, antal i Danmark 427
- se også anvendelse af træ
- Hybridlærk, produktion 88
- Højdemåler, se taksation
- I**
- IFFA (familieskove i verden) 251
- Import, se flis, marked
- Imprægnering, Superwood 206
- Industri, se savværk, træindustri
- Indtægter, se økonomi
- Information, se friluftsliv, jagt, marked, Skovens Dag, museum, viden
- Insekter mv.*

- askebarkbiller 238
 - fangtræ (mod barkbiller) 412
 - kryb, hæfte om 290
 - lærkebarkbille i Jylland 124
 - micans i Thy 152
 - nye insekter i Danmark 129
 - typograf Danmark 86, 162, 250, 330, 496
 - typografer Klosterheden 152
 - se også kulturteknik
 - International skovpolitik, se certificering, marked
 - Inventar (borde, bænke) 452, 464
- J**
- Jagt*
- information om, leder 377
 - informationskampagne 552
 - jagt, debat 327
 - jagttid elg, hjort i Norge 147
 - undervisning i skoler 377, 382
 - se også fauna, vildt
 - Jagt- og Skovbrugsmuseum, se museum
 - Jordbearbejdning, se kulturteknik
 - Jordpriser (landbrugsjord) 256
 - Juletræer, se pyntegrønt
 - Junckers
 - regnskab 280
 - savværk bevares 353
- K**
- Kanonbådsskure på Holmen 472
 - Kemisk bekæmpelse, se insekter, kulturteknik, pesticider
 - Klima, nedbør i Danmark 368
 - se også vejr
 - Klimaskader
 - varmere klima og søer 572
 - se også skader på skov
 - Klimastatistik om en måned bringes to måneder efter den pågældende måned
 - Klippegrønt, se pyntegrønt
 - Klipper, skråninger 467
 - Kloner, se forædling
 - Kombimaskine, se skovningsmaskine
 - Kommuner*
 - med skovnavne (Gribskov, Favrskov) 44
 - nye kommunevåben med træer 78
 - truede dyr og planter 81
 - Kongeørn, se fauna
 - Korsnæb 94
 - Kraftvarme, se fyring, flis
 - Kronhjort, se fauna
 - Kulturspor, se fortidsminder
 - Kulturteknik*
 - elhegn 68
 - Flexspray afskærmet sprøjtning 196
 - græsklipper, skråninger 467
 - hegnslåge 68
 - insektmidler, status 184
 - kratrydder Husqvarna, Stihl 408, 409
 - pesticider, udvaskning 576
 - skovplanter (til kultur) 300, 404
 - sporindlægning i kulturer 126
 - sprøjtedyser 187
 - såning, briketter 96
 - udrensning m. "hækklipper" 452
 - udrensning m. kædesav 414
 - udrensning m. maskine 126
 - ukrudtsmidler, status, nye midler 184
 - vaskepladser 187
 - Wildlinge (selvsåede planter) 300, 404
 - se også dækrodsplanter, flis, insekter, naturpleje, naturnær skovdrift, pyntegrønt, skovrejsning, tilskud
 - Kurser, se undervisning, uddannelse
 - Kvalitet af ved, se vedegenskaber
 - KVL, se Københavns Universitet
 - Kvælstof, nedfald 256
 - se også skader på skov
 - Kæde, se motorsav, skovning-
 - Køreplader 466
 - Kørsel, se udkørsel
 - Kåring, se frø-, plante-
- L**
- Landbohøjskolen, se Københavns Universitet
 - Landdistriktsprogram*
 - ekskursion DS 342
 - LAG (aktionsgrupper) 344, 421
 - landdistrikter definition 345
 - liv på landet, leder 109
 - skovrejsning, leder 161
 - Landskabspleje, se naturpleje, kulturteknik
 - Langesø messe
 - Lovgivning, se adgangsregler
 - Lynnedslag i skov 504
 - Lærk, hybridlærk produktion 88
 - Løvtræmarked, se hugst, marked
 - Løvtræ, se træartsvalg
- M**
- Mangfoldighed, se natur-, fauna, flora
 - Markeder*
 - brændesalg via nettet 100
 - eksport 116
 - Europa og Nordamerika 490
 - Europa i 2020 494
 - gennemsigtighed, leder 57
 - hugst i Danmark 506
 - indsamling af mos 386, 390
 - løvtræ og nåletræ i DK 116, 378
 - natur, markedsføring 406
 - nåletræ i DK 6
 - oldtiden træhandel 279
 - oplevelser, friluftsliv 110, 266, 438
 - pyntegrønt 188
 - råtræ Sverige og Nordamerika 276
 - se også anvendelse af træ, certificering, hugst, savværk, stormfald, træindustri, økonomi
 - Maskiner, køreplader 466
 - Maskinskovning, se skovningsmaskiner
 - Meilgård, kirkegård 517
 - Mekanisering, se kulturteknik, skovningsmaskiner
 - Mesterskab, se DM
 - Miljø, se fx natur-
 - Miljøansvarsdirektiv, leder 5
 - Miljøministeriet, struktur 444
 - Miljømærkning, se certificering
 - Mobilsav 236
 - Mos
 - indsamling af m 386
 - vækst, genvækst 390
 - Motorsav*
 - bukser til m 355
 - fileautomat 407
 - Jonsered rock sav 355
 - Husqvarna 346 XP 408
 - Husqvarna kædebremse 408
 - kædeolie med vand 475
 - kæde, ekstra stærk (Oregon) 577
 - Oregon kæde 91VX 180
 - spil til m 412
 - Stihl nye save 409
 - udrensning (særlig sav) 414
 - Mærkning, se certificering
 - Mår, se fauna
- N**
- Nationale naturområder, se naturmonument
 - Nationalpark, Thy 334
 - Natur og sundhed 416, 556
 - Natura 2000
 - basisanalyse 16
 - idefase 16, 358
 - Naturbeskyttelse
 - antennemaster 306
 - artikel 12, leder 489
 - Naturfond, Aage V. Jensens 222
 - Naturforryngelse, se kulturteknik, naturnær
 - Naturgas, se energi
 - Naturlig mangfoldighed, se biodiversitet
 - Naturmonument (Svanninge Bjerge) 214, 216, 429
 - Naturnær skovdrift*
 - eg selvforryngelse 270
 - eksempel Damgård v. Fredericia 28
 - løv : nål, debat 40, 99, 144
 - vildtvenlig 72
 - se også certificering, kulturteknik, Natura 2000
 - Naturoplevelser, se friluftsliv
 - Naturpleje, se kulturteknik
 - Naturvejledning, se friluftsliv, undervisning, Skoven-i-Skolen
 - Naturværdier i skov, se skovpolitik, skovlov
 - Nobilis, se pyntegrønt
 - Nordamerika, råtræ 276
 - Nordmannsgran, se pyntegrønt
 - Norge
 - jagttid elg hjort 147
 - "stygge" juletræer 534

- ær som invasiv art. 482
 Novopan
 - regnskab 62
 - udbudt til salg 363
 Ny skov, se skovrejsning
 Nye indtægter, se økonomi, friluftsliv
 Nåletab, se skader på skov
 Nåletræ, se træartsvalg
 Nåletræmarked, se hugst, marked
- O**
 OBSnatur, vinterfugletælling . . . 130, 571
 Offentlighedens adgang, se
 adgangsregler
 Omkostninger, se økonomi
 Oparbejdning, se skovning
 Oplevelser i natur, se friluftsliv, økonomi
 Opmåling, se taksation
 Oprydning, se skovning
 Orkan, se storm
 Overvågning, se skader på skov
- P**
 Papir, genbrug. 257
 Partikler, se forurening
 Pattedyr, se fauna
 PEFC, se certificering
 Perleugle, se fauna
 Pesticider
 - på offentlige arealer 251
 - udvaskning af p. 576
 se også kulturteknik, insekter
 Piller, se fyring, træpiller
 Planlægning, se skovplanlægning,
 økonomi
 Plant for vildtet 574
 Plantebeskyttelse, se insekter, kultur-
 teknik
 Planteforsyning, se frøforsyning, kultur-
 teknik
 Planteskoler, se dækrodsplanter, frøfor-
 syning, kulturteknik
 Plantesystem, se dækrodsplanter, kul-
 turteknik
 Planteværn, se kulturteknik
 Plantning, se kulturteknik, dækrods-
 planter
 Pleje, se bevoksningspleje, kulturteknik,
 naturpleje
 Pløjning, se kulturteknik
 Politik, se skovpolitik
 Pollensæson 87, 154
 Priser, se certificering, marked, økonomi
 Privatskoves regnskaber, se økonomi
 Produkter af træ, se anvendelse af træ
 Produktion af træ, se hugst, marked
 Produktivitet over 50 år i Sverige . . . 559
 Proveniens, se forædling, frø-, plante-
 og de enkelte træarter
 Publikum, se friluftsliv
Pyntegrønt
 - Guatemala juletræsdyrkning 292
 - juletræer til Shanghai 534
- "stygge" juletræer i Norge 534
 - status 2006 og prognose 2007 188
 se også kulturteknik
- R**
 Redskaber, se brænde, flishugger, kul-
 turteknik, maskin-, naturpleje, skov-
 ning, udkørsel
 Regnskaber, se økonomi
 Rekreation, se adgangsregler, friluftsliv
 Renholdelse, se kulturteknik
Rusland
 - eksporttold 48
 - møbelfabrik køber skov 418
 - skovlov. 48
 - Tvind forpagter skov. 49
 Rødgran, mildt efterår 147
 se også anvendelse af træ, hugst,
 stormfald
 Røg, se forurening, brænde
 Rådyr, se fauna
 Råtræ, se savværksdrift, hugst, marked,
 stormfald
- Sa-sk**
 Saft, se birkesaft
 Salg, se marked, økonomi
 Samfundsøkonomi, se økonomi, skov-
 politik
 Sav, se motorsav
Savværksdrift
 - Hvalsø regnskab, varme 43, 515
 - Junckers regnskab 280
 - Novopan regnskab 62
 - Tyskland større end Sverige 308
 se også markeder
 Selvforyngelse, se kulturteknik, naturnær
 Skadedyr, se fauna, insekter, kulturtek-
 nik, skader på skov
Skader på skov
 - asketoptørre 234, 518, 522
 - farlige træer og skader 566
 - honningsvamp på ask 518
 - mildt efterår og rødgran 147
 - snetryk 192
 - svampe, farlige træer 566
 se også fauna, friluftsliv, insekter,
 stormfald, vildt
 Skarv, se fauna
 Skat, se ejendomsskat, økonomi
SkogsElmia (messe)
 - foromtale 191
 - reportager 354, 406, 452
 Skoler, se undervisning
- Skov**
 Skovanlæg, se skovrejsning, kulturteknik
 Skovbesøg, se friluftsliv
Skovbrand
 - Californien 527
 - Grækenland 420
 - Portugal (dansk hjælp) 39
 Skovdrift
 - debat løv : nål 40, 99, 144, 368
- planlægning for friluftsliv . . . 166, 170,
 173
 se også hugst, naturnær s., stormstabilitet
 Skovdyrkerforeninger
 - certificering 245
 - skovrejsning 170, 173
 Skovdyrkning, se de enkelte træarter,
 bevoksningspleje, kulturteknik,
 naturnær, træartsvalg
 Skovdød, se skader på skov
 Skovejere, anbefalinger til 338
Skovejer interview
 - Damgård ved Fredericia 28
 - Højbjerglund ved Odense 170
 "Skoven lige nu"
 - blade 182
 - dyrespor 26
 - efterårsblade 402
 - enebær 458
 Skovenes Hus i Bruxelles 129
Skovens Dag
 - foromtale 178
 - ideoplæg 58, 59, 60, 61
 - hæfte om 290
 - reportage 282
 - vandretur arrangement v. Vejle . . . 287
 Skoven-i-Skolen, jagt 377, 382
 Skovforening, se Dansk S.
 Skovgæster, se friluftsliv
Skovhistorie
 - kanonbådsskure på Holmen 468
 - kvinders og børns arbejde 198
 - ranet af flåden (1807) 468, 471
 se også museum
 Skovindustri, se træindustri
 Skovmaskiner, fra Volvo 530
 se også maskinførere, skader, skovnings-
 maskiner, kulturteknik, udkørsel,
 SkogsElmia
 Skovmår, se fauna
 Skovning, se motorsav, flishugger, hugst,
 skovningsmaskine, stormfald, udrens-
 ning
Skovningsmaskiner
 - flertræsaggregater 454
 - kombimaskiner 410
 - Stihl kæde 409
 - tyndingsaggregater 452
 se også flishugger, stormfald
 Skovplan, skovrejsning . . . 166, 170, 173
 Skovplanter, se Wildlinge
 Skovplantning, se kulturteknik, skov-
 rejsning
 Skovpolitik, se Dansk Skovforening,
 økonomi, lovgivning
Skovrejsning
 - forsøgsskov ved Malmø 173
 - Højbjerglund 170
 - mange formål 166
 - Naskov 39
 - Nybøl 259
 - opbygning af s. 166, 170, 173
 - skovejers syn 170

- skovrejsningsområder, leder 161
- sporindlægning i kulturer 126
- spritfabrik planter skov 526
- udrensning 126
- Viborg (vandværk) 46
- Aabybro 526
- se også kulturteknik, tilskud
- Skovskolen, uddannelser, videntcenter . . 10
- Skovspurv, se fauna
- Skov- og Naturstyrelsen*
- fri teltning 425
- opgaver, struktur 444
- se også certificering
- Skovstøtte, se tilskud
- Skovsundhed, se skader på skov
- Skovtræforædling, se forædling
- Skovtur, se friluftsliv
- Skovveje, GPS og adgang 76
- Skovøkonomi, se økonomi
- Skulptur, se træfigur

- SI-Så**
- Snetryk skader 192
- Sortimenter, se hugst, marked
- Spil, se udslæbning, motorsav
- Spor, se kulturteknik
- Sprøjtning, se kulturteknik
- Stabilitet, se storm
- Statsskove, se Skov- og Naturstyrelsen
- Statsstøtte, se tilskud
- Stilkeg, se eg
- Storm, snetryksskader 192
- Stormfaldet i Danmark 8.1.05,
- se insekter > typograf
- Stormfaldet i Sverige 05 (utedas) . . 413
- Stormfald i Europa . . . 84, 114, 363, 515
- Stormfaldet i Sverige 14.1.07*
- barkbiller 82, 129, 497
- mængder, skader 82, 297
- oprydning 322
- Stormstabilitet
- forsøgsresultater 446
- råd til skovdyrkeren 510
- Stormvejr og stormfaldsrisiko 85
- Strandingsgods 98
- Stress (afstress i naturen) 416
- Studier, se undervisning, uddannelse
- Støjerstatning 230
- Støtte, se tilskud
- Sundhed
- indtægter fra bedre s. i naturen . . 556
- menneskers s. i naturen 416
- Sundhed (træers s.) se skader på skov
- Superwood, alm. affald 206
- Svampe, se skader på skov
- Svanninge Bjerge
- hjemmeside 221
- kvæg udsat 429
- nyt naturmonument 214
- to skovejendomme 216
- Sverige*
- danskere køber skov 297
- forskning i energi 103
- hugst kan øges 248
- lavere hugst i syd 482
- kvindeforeninger 356
- polakker arbejdskraft 415
- priser på skov 98
- produktivitet over 50 år 559
- skovejere optimisme 48
- skovselskaber økonomi 207
- træpriser 276
- træ til energi på sigt 45
- Utedasset Gudrun 413
- se også certificering, stormfald, Skogs-
Elmia, Södra
- Sygdomme, se skader på skov, sundhed,
skovflåt
- Södra*
- oversigt over S. 318
- regnskab 322
- samarbejde med, leder 317
- skovejers erfaring med S. 321
- stormfald oprydning 322
- træindustriens syn på samarbejde . . 554
- se også Sverige
- Søer og varmere klima 572
- Såning, briketter 96

- T**
- Taksation, redskaber 452
- Teltning, se friluftsliv
- Terapihave 416
- Thuja til hegn, bænke 464
- Thy, nationalpark 334
- Tilplantning, se skovrejsning
- Tilskud*
- grøn driftsplan 360
- nål : løv, debat 40
- træer og buske til vildtet 574
- se også skovrejsning, landdistriktspro-
gram
- Tilvækst, se hugst
- Tjørn, frøindsamling 39
- Trafik og vildt 500, 560
- Trane, se fauna
- Transport, se udkørsel, udslæbning
- Træ-, se anvendelse af træ, huse af træ,
vedegenskaber
- Træartsvalg
- artikel 12 489
- debat løv:nål 40, 99, 144, 398
- stabilitet mod storm 446, 510
- se også natur-, de enkelte træarter
- Træfigurer 462
- Træflis, -fyring, se flis, energi, fyring
- Træforsyning, se energi, marked
- Træforædling, se forædling
- Træfældning, se fældning, skovning,
motorsav
- Træhuse, se huse af træ
- Træindustri*
- dansk t. i samfundet 311
- møbelfabrik køber skov 418
- syn på Södra samarbejde 554
- Tyskland større end Sverige 308
- se også anvendelse af træ, certificering,
marked, savværk, vedegenskaber,
økonomi, Junckers, Novopan
- Trælast, se marked
- Træmarked, se marked
- Træpiller, marked 43
- se også energi, flis, fyring
- Træplantning, se kulturteknik, skov-
rejsning
- Træprodukter, se anvendelse af træ,
huse af træ, marked
- Træproduktion, se hugst
- Tynding, se hugst, skovning
- Typograf, se insekter, Sverige
- Tømmer, se hugst, marked, vedegenskaber

- U**
- Uddannelse*
- planer Skovskolen 10
- prestige 46
- se også undervisning
- Udgifter, se økonomi
- Udlændinge, se arbejdsmarked
- Udslæbning, spil 355
- Udrensning, se kulturteknik
- Ukrudt, se kulturteknik
- Ulovlig hugst generelt 47
- Undervisning*
- dansk til udlændinge 571
- jagt, skolebørn 377, 382
- se også friluftsliv, uddannelse
- Utedasset Gudrun 413

- V W**
- Valtra, nyt logo, centrallager 427
- Varmeværker, se fyring, energi, flis,
træpiller
- Vedegenskaber, Superwood 206
- se også anvendelse af træ, huse af træ,
savværksdrift
- Vedmasse, se hugst, marked, taksation
- Vedproduktion, se hugst, marked,
stormfald
- Veje, se skovveje, trafik
- Vejret*
- januar varm og våd 102
- bog om dansk vejr 249
- efterår 2006 varmt 50
- globalt 102
- kold oktober 535
- nedbørrekord 482
- pollensæson 87, 154
- sommer nedbør 371, 430
- varmere rekord 310, 430
- vinter varm og våd 155
- året 2006 DK og globalt 51
- se også klima, storm
- Viden om træ, anvendelse 531
- Vildt*
- faunapassager 560
- foderautomater 357
- trafikdrab 500, 560
- træer og buske til vildtet 574

- udbytte 2005/06 42
 - undervisning, skolebørn. 377, 382
 - vildtvenlig skovdrift 72
 se også fauna, jagt, kulturteknik
 Vindstyrke og stormfald 85
 Værdi, se økonomi
 Weyses bøg fældet 64, 66
 Wildlinge (selvsåede planter) 300, 404
- X Y Z Æ Ø Å**
- Yggdrasil (mytologi) 525
 Ægypten, krydsfiner 559
 Ær som invasiv i Norge 482
 Økomærkning, se certificering
Økonomi
 - betaling for friluftsliv 110
 - certificering, pris på 346
 - DTE regnskab 255
 - erstatning miljøansvar 5
 - erstatning vejstøj 230
 - erstatning farlige træer 566
 - Hvalsø Savværk, regnskab 43
 - indsamling af mos 386, 390
 - jordpriser (landbrugsjord) 256
 - Junckers regnskab 280
 - markedsføring af friluftsliv 438
 - miljøansvarsdirektiv, leder 5
 - modelberegning privatskove 24, 550
 - Novopan, regnskab 62
 - organisering af friluftsliv 266
 - produktivitet over 50 år i Sverige 559
 - regnskaber privatskove 2005 20
 - regnskaber privatskove 2006 546
 se også certificering, friluftsliv, hugst, marked, kulturteknik, skat, tilskud, savværk
- PERSONREGISTER**
 Registeret indeholder forfattere til artikler, forfattere til anmeldte bøger, personer omtalt i forbindelse med foredrag,
- samt personer omtalt i interviews o.l.
 Oplysninger under Personalia er ikke medtaget.
- Andersen, Rasmus Dalhoff 476
 Andersen, Uffe Strandby 292
 Anker, Keld 170
 Barklund, Pia 234
 Bendix, Malene 382
 Bretner, Marie-Louise 16
 Bülow, Anders 10
 Cordova, Jose P.P. 292
 Ditlevsen, Bjerne 522
 Einfeldt, Martin 516, 552
 Estrup, Vilhelm 398
 Fischer, Anders 61
 Futtrup, Jakob 252
 Faarup, Hans 230
 Gernow, Kristian 60
 Hansen, Torsten 360
 Hedegaard, Hans M. 76
 Hilbert, Per 245
 Holmsgaard, Erik 119
 Holmstrup, Mikkel 6, 20, 116
 Håkonsson, Bo 394
 Jakobsen, Henrik Skibsted 148
 Jensen, Jan Svejgaard 148
 Jensen, Viggo 200
 Jørgensen, Finn Vanman 148
 Kjær, Erik D. 200, 522
 Kollmann, Johannes 292
 Kristensen, Tue 556
 Kaae, Berit C. 110, 266, 438
 Ladenburg, Jacob 246
 Larsson, Lau Uno 196
 Lindberg, Sanne 120
 Lund, Jens Friis 110, 266, 438
 Lyck, Lise 110, 266, 438
 Lyngsø, Leif 126
 Madsen, Jan Kjær 59
 Mikkelsen, Søren Kristian 300
- Neergaard, Rolf V. de 99, 270
 Nielsen, Frands Fraas 170, 173
 Nielsen, Ulrik Bräuner 292
 Nord-Larsen, Thomas 36
 Olrik, Ditte C. 200, 522
 Olsen, Tanja Blindbæk 358
 Pedersen, Jens C. 240
 Rasmussen, Karsten Raulund 476
 Ravn, Hans Peter 86, 124, 238, 330, 496
 Roepstorff, Peter 28
 Roulund, Hans 88
 Rune Flemming 386, 390
 Schmidt, Inger Kappel 476
 Serup, Helle 198
 Siewertsen, Bjarne 249
 Simony, Jørn de 144, 404
 Sloth, Bendt A. 40
 Skov, Jørn 64, 66
 Skov, Simon 566
 Skovsgaard, Jens Peter 234, 518
 Skytte, Eva 26, 178, 182, 402, 458
 Steinar, Max 136
 Stigsdottir, Ulrika 416
 Svinding, Knud 554
 Søndergaard, Jan 318
 Søndergaard, Niels 72
 Sørensen, Marten 292
 Thomsen, Iben M. 234, 518, 566
 Thorsen, Bo Jellesmark 110, 266, 416, 438
 Thorøe, Morten 378, 494, 499, 506, 546, 550
 Toksvig, Lars 472
 Vasaitis, Rimas 234
 Vedel, Susanne E. 110, 266, 438
 Voigt, Steen 572
 Væggemose, Line 460
 Weyse, C.E.F. 64
 Willumsen, Rasmus 166
 Øland, Preben 472

Dansk Skovforening ønsker alle SKOVENs læsere og
 annoncører en rigtig glædelig jul og et godt nytår

Vi takker samtidig for det gode samarbejde i det
 forløbne år.



Skovforeningen kan lave din nye hjemmeside

Med en god hjemmeside kan skov- og naturejendomme øge indtjeningen. Dansk Skovforening tilbyder at lave hjemmesider skræddersyet til dine behov, baseret på redigeringsystemet WEB123. Det giver disse fordele:



Hjemmesiden www.naturskolen-tommerhuset.dk er lavet i WEB123



Hjemmesiden www.stiftsor.dk er flyttet over i WEB123.

- Nemt for dig selv at redigere tekster
- Nemt for dig selv at lægge billeder ind
- Nemt for dig selv at udvikle siden med nye knapper og ny struktur
- Nemt for dig selv at skrive og udsende nyhedsbreve fra hjemmesiden
- Læserne kan skrive siden ud i pænt og læseligt format
- En besøgsstatistik måler løbende trafikken på hjemmesiden
- En manual til at udføre disse operationer

Vi kan lave din hjemmeside helt fra bunden af med reservering af domæner og serverplads, en plan for hjemmesiden, tekster, billeder, layout og ikke mindst søgemaskineoptimering der øger antallet af besøg på siden.

Kontakt webmaster Rasmus Keinicke eller informationschef Martin Einfeldt fra Dansk Skovforening, telefon 3324 4266, og få et uforpligtende tilbud på en ny hjemmeside.

Produktiviteten vokser og vokser

Skovbrugets produktivitet i Sverige er de sidste 50 år vokset med omkring 5% pr. år. Det er meget højt sammenlignet med de fleste andre erhverv. Og det er en væsentlig årsag til at skoven fortsat kan være en attraktiv arbejdsplads som kan give en rimelig løn til de mennesker der arbejder i skoven.

Der har formentlig været en næsten tilsvarende udvikling i dansk skovbrug. Måske med nogle års forsinkelse, fordi meget af den nye teknik udvikles først i Sverige.

Produktivitet beregnes som produktionen i forhold til arbejdsindsatsen. Det er et nøgletal som anvendes overalt i erhvervslivet. I dette tilfælde beregnes hugsten i skovbruget sat i forhold til arbejdstiden til skovning, transport, kulturarbejder mv. Resultatet udtrykkes som antal m³ pr. dagsværk.

Fra håndsav og hest

I 1950'erne var man nede på 2 m³ pr. dag pr. mand, men det tal voksede snart, efterhånden som håndsav og hest blev afløst af motorsav og traktor. Produktiviteten steg fortsat efterhånden som motorsavene blev bedre og traktorerne kraftigere.

Omkring 1980 var der et tiår med stilstand. Men fra sidst i 1980'erne kom der et nyt spring med indførelse af etgrebs-skovningsmaskiner og effektive udkørselsmaskiner som i dag stort set har afløst motorsav og traktor.

Fremgangen er fortsat op gennem 1990'erne og op i 2000'erne. Ikke fordi der er udviklet ny teknik. Men fordi maskinerne løbende er forbedret på en række punkter. De arbejder hurtigere, der er færre nedbrud, de er kraftigere og kan tage større stammer og større læs. Og computere øger effektiviteten, bl.a. gennem automatisk opmåling.

Fortsat stigning

Skogforsk er overbevist om at kurven fortsat vil stige gennem yderligere rationalisering samt ny teknik.

Inden for få år vil man indføre flertræshåndtering i de første tyndinger hvor skovningsaggregatet opsamler flere træer før det trækkes ud til skovvejen. Der kommer førerløse systemer som fx Besten hvor én fører betjener to maskiner. Og der udvikles automation hvor maskinen med en enkelt kommando udfører



Produktiviteten målt i m³ pr. dagsværk i svensk skovbrug fra 1950 til 2005. Arbejdstiden omfatter skovning, transport, kulturarbejder mv. Kilde: Skogforsk.

flere operationer efter hinanden og dermed aflaster føreren.

Der kan hentes flere gevinster hvis man kan sætte fart på processen med at gå fra ide til handling. Og så er der brug for at se mere på kulturanlæg og -pleje hvor der fortsat bruges mange mandtimer.

Kilde: www.skogforsk.se, pressemeddelelse 2007-11-01.

Figuren kan hentes gratis til brug for foredrag mv. på www.skogforsk.se > Forskning

Definitioner

Hugstmængder er den officielle opgørelse for Sverige og er ret sikker. Arbejdstiden omfatter skovning, transport, kulturanlæg og -pleje, men ikke arbejdsledelse og administration.

Arbejdstiden er noget mere usikre, især de senere år hvor entreprenører er blevet almindelige. Det understreges at figuren giver indtryk af udviklingen, men den skal ikke opfattes alt for bogstaveligt. Skogforsk og svensk skovbrug diskuterer for tiden hvordan man skal få et mere sikkert billede af skovbrugets produktivitet.

Krydsfiner i Ægypten

Krydsfinerplader er ikke nogen ny opfindelse. Det ældste kendte eksempel stammer fra en kiste i Ægypten fra det 3. dynasti, ca. 2650 fvt.

Kisten var lavet af 6 lag af træ, hver 4 mm tyk, og holdt sammen af træagler. Ligesom i nutidens krydsfiner var årenerne i hvert lag lagt

vinkelret på det foregående for at forøge styrken.

Efterhånden blev krydsfiner mere udbredt. Omkring 1750 fvt. var lagene kun 3 mm tykke. De blev holdt sammen af lim lavet af ben, sener og brusk som blev påsmurt varm.

Kilde: UNECE/FAO Timber Scetion, issue number 14, april 2007

Faunapassager hjælper dyrene

Dyr kan passere større veje hvis man anlægger en tunnel eller en bro.

Næsten alle danske pattedyr ser ud til at kunne bruge faunapassagerne.

Rådyr er ikke meget for at bruge en tunnel; de vil hellere gå under en bro eller gå hen over en bro.

Hvert år dræbes flere millioner dyr når de forsøger at krydse de danske landeveje. Det kan undgås ved at forhindre at biler og dyr kommer i kontakt med hinanden.

Den bedste løsning er en fauna-passage hvor dyrene kan passere under vejen – eller de kan gå hen over vejen på en bro.

Langs de ældre motorveje har man nogle steder rejst et højt hegn som effektivt stopper alle større dyr. Det er en dårlig løsning fordi medfører en kunstig opdeling af dyrene i mange små bestande. Mindre grupper af dyr kan lettere bukke under i tilfælde af sygdom eller uheldige klimaforhold, og hegnet kræver løbende tilsyn for at være effektivt.

Derfor er det nu blevet kutyme at Vejdirektoratet laver faunapassager når der anlægges nye motorveje. Figur 1 viser motorvejene i Vendsyssel hvor der i årene 1996-2001 er lavet i alt 39 passager.

Danmarks Miljøundersøgelser (DMU) har nu undersøgt 11 fauna-passager i Vendsyssel samt en fauna-bro ved Lillering Skov (på strækningen Låsby-Århus). Forskerne udsprede sand ved faunapassagen og noterede hvilke dyr der afsatte spor i sandet.

Resultaterne viste at faunapassager som indrettes rigtigt bliver brugt af både store og små dyr. Af almindeligt forekommende pattedyr



Foto 1. Rektangulær vådpassage ved Kjul Å. I rapporten anbefales, at faunaunderføringer fremover konstrueres rektangulære for at sikre så stor rummelighed som muligt specielt i forhold til, at større pattedyr også skal kunne anvende disse. Men faunapassagernes succes afhænger i høj grad af deres placering i landskabet og på dyretætheden i omgivelserne. Foto: DMU 2006.



Figur 1. Kort over Vendsyssel som viser økologiske forbindelseslinjer – dvs. områder hvor dyrene ret let kan vandre. Firkanterne viser faunapassager, og grønne firkanter er de passager som er undersøgt.



Foto 2. Landskabsbro ved Sæby Å. Foto: DMU 2006.



Foto 3. Rektangulær tørpassage ved Dybvad. Foto: DMU 2006.

var det kun egern, dådyr og kron-dyr som ikke blev set ved nogen af passagerne. For de to hjortearter er årsagen måske at bestandene er så små i området at dyrene ikke har været presset til at krydse motorvejene.

Typer af faunapasaager

Udviklingen

De først anlagte faunapassager bestod af rørunderføringer ved vandløb. De sikrer passage af det rindende vand samt vandløbets dyr. For at imødekomme behovene fra landlevende dyr blev der nogle steder lavet forskellige former for hylder.

Der er foretaget flere undersøgelser af hvordan dyrene bruger rørunderføringer på motorveje i Danmark og udlandet. Konklusionen er, at den bedste virkning opnås hvis underføringen er så kort og så lys som mulig, og i hver side bør der laves faste banketter med en tør

overflade på mindst 1,5 m bredde.

Der er to hovedtyper af faunapassager afhængig af, om dyr passerer under eller over vejen, nemlig faunaunderføring og faunaoverføring. Underføringer anvendes typisk, hvor trafikantlægget ligger oven på opfyldninger, i niveau eller i en lille afgravning. Efter funktion kan de opdeles i vådpassager og tørpassager.

Vådpassage

Vådpassagen er den hyppigst anvendte type. Hvor et trafikantlæg krydser et vandløb, etableres en rørunderføring dimensioneret efter vandløbets bredde.

Selve vandløbspassagen skal være uden spærringer. Modstanden mod fisks og vandløbsdyrs modstrøms passage må ikke øges i forhold til den øvrige del af vandløbet.

For at tilgodese landlevende dyr anlægges der banketter på begge sider af vandløbet. En banket bør

have en plan overflade, så den inderste del mod faunapassagens væg altid er tør, mens dens side skråner mod vandløbet. Den bør opbygges af sten og stabilgrus, dækket med et lag muldjord. Se eksempel i foto 1.

Bankettens overflade bør være tæt på vandløbet for at skabe god frihøjde over banketten, men afstemt efter variationer i vandløbets højde. Mod vandløbssiden bør der være skrånende sider, så pattedyr som fx odder, ilder, mosegris og bæver kan færdes. For at forhindre udskridning og erosion kan banketterne forstærkes med sten mv.

Underføringer kan også være fritstående landskabsbroer på steder, hvor veje føres over ådale. Se foto 2.

Tørpassage

Når veje anlægges på tværs af levende hegn, diger og andre økologiske forbindelseslinjer i landskabet, bør der anlægges en tørpassage.



Foto 4. Faunaoverføringen ved Jyske Ås set fra 'gadeplan'. Foto: DMU 2006.



Foto 5. Faunaoverføringen ved Jyske Ås set i '1. sals højde'. Foto: DMU 2006.



Foto 6. Faunaoverføringen ved Lillering set fra 'gadeplan'. Foto: DMU 2006.



Foto 7. Faunaoverføringen ved Lillering set i '1. sals højde'. Foto: DMU 2006.

Den udformes på samme måde som en vådpassage. Se foto 3.

Faunaoverføring

Faunaoverføringer eller faunabroer har i en årrække været brugt i Holland, Tyskland, Schweiz, Frankrig, USA og Canada.

Den første danske faunabro blev lavet i 2000 ved Jyske Ås på motorvejen Vodskov - Frederikshavn (foto 4-5). Den anden kom i 2004 ved Lillering Skov på motorvejen Århus - Låsby (foto 6-7).

Faunabroer bør etableres, hvor skovområder og vigtige økologiske forbindelseslinjer gennemskæres af veje. Det er typisk vejbanen, der sænkes, så faunabroen ligger i niveau med det omgivende landskab.

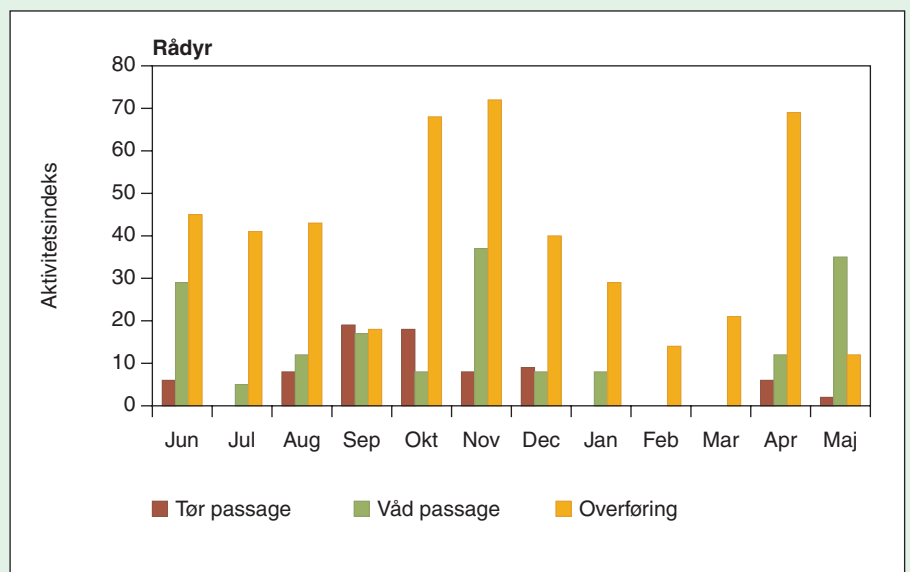
Faunabroer bør udformes, således at landskabets bevoksning føres med over. Hvis hjorte skal benytte dem, bør de være mindst 20 meter brede, men den optimale virkning fås først ved bredder på 50 m og derover.

Bredde/længdeforhold bør være større end 0,8. En overføring med en længde på 50 m bør altså være mindst 40 m bred. Faunabroen kan gøres smallere hvis det omgivende landskabs topografi gør at dyr naturligt ledes til broens indgange.

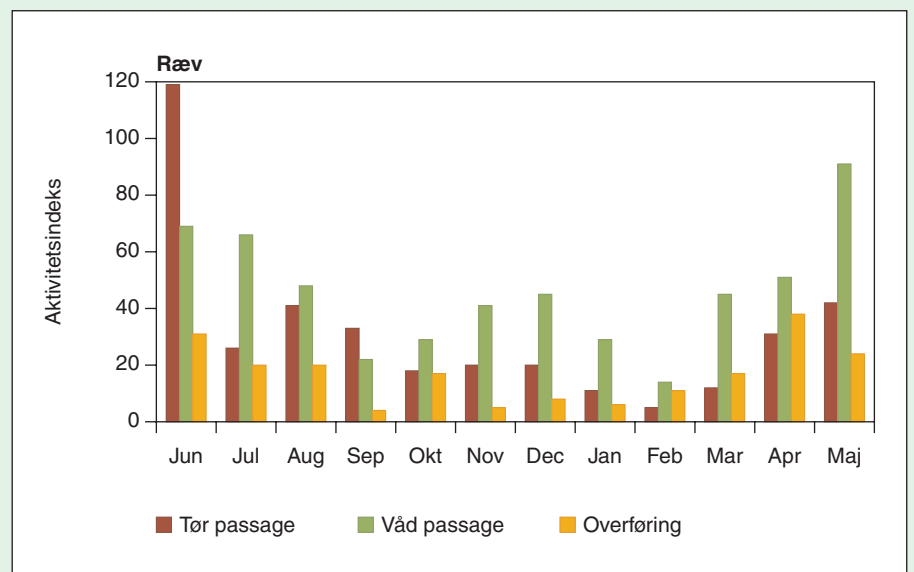
Dyrenes anvendelse

Undersøgelserne viser, at alle typer af faunapassager benyttes af pattedyr. Men der er stor forskel på hvor meget de enkelte dyrearter anvender de forskellige typer af passager, og anvendelsen varierer over året.

Årstidsvariationen hænger især sammen med, at de enkelte dyrearters aktivitet og behov for fri



Figur 2. Rådyrene foretrækker en bro over motorvejen og er mest aktive forår og efterår.



Figur 3. Ræven bruger gerne passager der fører under vejen.

vandring skifter i løbet af sæsonen, afhængig af behov for fødesøgning, parring og vinterdvale.

Rådyrene ser ud til at foretrække faunabroer og landskabsbroer frem for underføringer. Se figur 2. Dette kan hænge sammen med, at rådyr ikke opfatter broerne som forhindringer. Eller måske at broerne anlægges på steder, hvor der naturligt findes flere rådyr.

Undersøgelserne viser, at dyrene benytter passager mere hvis de placeres i forbindelse med eksisterende ledelinjer som vandløb og skov, eller hvis man etablerer nye ledelinjer, såsom beplantning hen til faunapassagen. De forskellige dyrearter har haft mellem 5 og 10 år til at vænne sig til faunapassagerne afhængig af hvornår de blev etableret.

For de mellemstore pattedyr (bl. a. hare, mår, pindsvin og ræv) er der en klar tendens til, at de benyttes mere ved større dimensioner af faunaunderføringen. (Figur 3).

Småpattedyrene (mus) er mest aktive på de to faunabroer efterfulgt af landskabsbroerne og de lysåbne vådpassager, mens tørpassagerne

kun benyttes i ringe grad. Dette kan skyldes at et sammenhængende plantedække yder musene bedre skjul for rovdyr.

En større diameter på underføringen kan gavne musene, fordi der kan være plantevækst længere ind i vådunderføringen, især langs vandløbet. Musene kan også hjælpes hvis der udlægges kvas og træstubbe langs væggene så de får dækning.

Konklusion

Det generelle billede er, at faunapassagerne på motorvejene i Vendsyssel er placeret optimalt i forhold til de vilde dyrs naturlige vandringsveje, og at et bredt udvalg af dyrearter hurtigt har taget dem i brug.

De fleste faunapassager er udformet sådan, at rådyr kan benytte dem. De fleste er ikke tilpasset til kronstyr, der formentlig er under spredning i Vendsyssel fra større bestande i Thy.

I rapporten er der givet forslag til ændringer af konkrete faunapassagers dimensioner. Der kan bl.a. opnås større frihøjder over banketter ved at ændre underføringsprofil

fra halvcirkelformet til rektangulær.

Man bør forbedre spredningskorridorer i nærheden af faunapassagerne. Det kan ske ved øget samarbejde med lodsejere og ændringer af hegn således at vildthejn især opsættes omkring faunapassagerne. På delstrækninger med sammenhængende vildthejn bør der etableres udspring (i rapporten kaldt vildtspring) for at give dyr fanget mellem hegnene mulighed for at kunne undslippe.

sf

Kilder:

Christensen, E., Nielsen, E.M., Wind, P., Andersen, P.N., Madsen, A.B., Hansen, T.S., Høst, I., Have, P., Jensen, T., Andersen, P., Christensen E. & Kærgaard, J.: Biologisk vurdering og effektundersøgelser af faunapassager langs motorvejsstrækninger i Vendsyssel. Faglig Rapport fra DMU nr. 631. 2007. 172 s. Rapporten kan hentes på www.dmu.dk > Udgivelser > DMU Nyt > 2007 > Nr. 17.

Jens C. Pedersen: Ordentlige faunapassager hjælper dyrene. Artikel i DMU Nyt 17/2007.



AHWI GRENKNUSERE og RODFRÆSERE

Effektive – også i juletræskulturer



Grenknuser type FM500-2000

- Knusning af skrottræer i spor
- Knusning af enkelte rækker
- Knusning af stubbe i kørspor
- Knusning af hele stykker



Rodfræser type RFL700-2000

- Effektiv ved omlægning til ny kultur eller tilbage til landbrugsjord
- Sønderdeler stubbe op til 30 cm i én arbejdsgang
- Arbejdsdybde op til 30 cm i én arbejdsgang

Begge maskiner fås i forskellige arbejdsbredder og størrelser, og til traktorer med en ydelse fra ca. 100 HK op til 400 HK.

For nærmere oplysninger kontakt:

Wirtgen A/S · Taulov Kirkevej 28 · 7000 Fredericia
Tlf. 75 56 33 22 · Fax 75 56 46 33 · e-mail: wirtgen@wirtgen.dk

Perleuglen på Feldborg

– og måske andre steder i Jylland

Statsskovene på Feldborg beskytter nu træer med sortspættehuller og opsætter redekasser.

Store nåletræsplantager kan godt rumme sjældne dyr.

Fuglen er ret diskret, så måske er der flere par i Jylland.

Den lille perleugle yngede denne sommer i Jylland. Det er første gang siden 1968 at perleuglen har ynglet uden for Bornholm.

Perleuglerne havde lavet rede i et gammelt sortspættehul i et ældre nåletræ. Parret fik mindst tre unger, men det er uvist, om de alle kom på vingerne.

Sortspættet træer fredes

Perleuglerne yngede i en af de store statsejede plantager på Feldborg statsskovdistrikt. Den nøjagtige lokalitet oplyses ikke for at undgå at skræmme fuglene væk.

Fundet af uglerne har givet blod på tanden, og nu vil Skov- og Naturstyrelsen prøve at etablere en fast bestand i Midtjylland. Fremover vil man sikre at gamle nåletræer med sortspættehuller ikke bliver fældet.

Samtidig vil man – i samarbejde med Dansk Ornitologisk Forening (DOF) – opsætte 15 særligt udformede perleuglekasser. Det bliver en del af et større redekasseprojekt, som også omfatter kasser til hvin-and, vende-hals og natugle.

Netop natuglen er også en hulruger, som i de senere år er rykket længere vestpå og ind i de store plantager i Midtjylland. Der har således i år været flere ynglepar af natugler i plantagerne på Feldborg.

Perleuglerne i Midtjylland er formentlig kommet sydfra. Bestanden er i fremgang i Slesvig-Holsten, hvor

der sidste år var 12 besatte territorier, heraf 8 med ungekul.

Sjældne dyr i nåleskove

Store plantager med nåletræer anses ofte for ikke at rumme særlig meget dyreliv. Men Feldborg distrikt skriver i en pressemeddelelse at der godt kan leve sjældne dyr i plantagerne:

“At perleuglerne har ynglet i en af de store midtjyske plantager er et godt eksempel på, at tilsyneladende ensartede og kedelige nåleskove

også kan indeholde store værdier. Den lykkelige begivenhed har dog kun kunnet finde sted, fordi en anden forholdsvis ny og fåtalling ynglefugl – sortspætten – indvandrede til de jyske plantager fra Tyskland for godt 25 år siden.

Da havde mange af de midtjyske plantager nået en sådan grad af modenhed, at de kunne rumme de nye indvandrere. Sortspættekræver nemlig træer af en vis alder og størrelse for at de kan udmejsle deres redekasse i dem. Spættekræver laver ofte nye huller hvert år. Der er således nu adskillige tomme boliger.

Man har længe vidst, at de tomme huller bruges af alliker eller skovmår, men nu er der altså bevis for, at de også bruges af perleugler.”

Er der flere perleugler?

Ugleparret på Feldborg blev fundet ved en tilfældighed af to ornitologer som var ude en aften for at finde morkler. De hørte så sangen fra en perleugle, nogle gange meget tæt på og andre gange ret fjern. Sangen bruges når hannen lokker hunnen til et redehul.

Det viste sig at uglen sad på en grenstub i et træ lige over dem. Når lyden af og til var fjern og dæmpet var det fordi kaldet ofte udføres inde fra hullet.

Der kan sagtens gemme sig flere perleugler i de jyske plantager. Dels fordi fuglen er lille og ret diskret i sin adfærd, dels fordi der ikke kommer så mange fuglekendige i de jyske plantager i de mørke timer tidligt på foråret.

Perleuglen yngler som nævnt gerne i forladte sortspættehuller. Derfor kan eftersøgningen af perleugler tage udgangspunkt i sortspættekortene fra DOF's kortlægning af danske ynglefugle i 1990'erne. De viser at de tætteste bestande af sortspætte er i det midtjyske og i

Sjældnen fugl

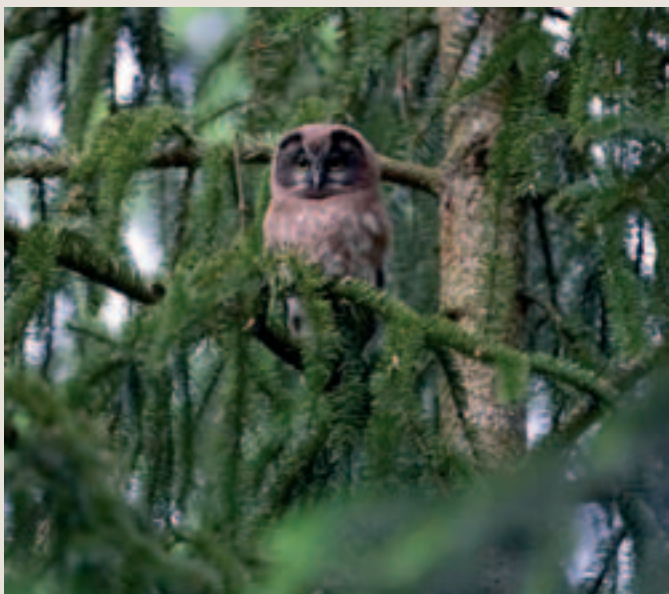
Perleuglen (*Aegolius funereus*) er på den danske rødliste over sjældne dyre- og plantearter. Det hedder her:

“Perleugle er en meget sjælden og formentlig uregelmæssig ynglefugl på Bornholm. Perleugle har måske etableret en ganske lille bestand på Bornholm. Arten fluktuerer øjensynligt i antal, og det er muligt at bestanden lejlighedsvis suppleres af tiltrækkende fugle udefra. Bevaringsstatus for arten er foreløbig vurderet som usikker.

Det er vanskeligt at fastslå om bestanden af perleugler er veletableret og yngler årligt, eller om den med års mellemrum suppleres udefra. Foreløbig er ynglen ikke dokumenteret årligt i en 10-årig periode. Arten kategoriseres som 'vurdering ikke mulig', NA.”

(Det seneste fund i Jylland er endnu ikke kommet med i vurderingen som er lavet i starten af 2007, red.).

Kilde: Den danske rødliste (som vedligeholdes af DMU under Århus Universitet). Se mere på: <http://redlist.dmu.dk>



Den sjældne perleugle befinder sig øjensynlig godt i store nåletræsplantager. Foto: Gerner Majlandt.



Perleuglen yngler i redehuller fra sortspætten. Foto: Gerner Majlandt

Himmerland. Siden da har sortspæterne imidlertid bredt sig, så perleuglen kan nok finde redemuligheder i det meste af Jylland i dag.

Perleuglens sang foregår i perioden februar-april. Man behøver ikke at gå ud om natten, for skumringstiden kan være lige så effektiv. Lyden

beskrives som et hurtigt, blødt "pu-pu-pu-pu-pu" der først tiltager og siden aftager i styrke; det kan minde om en noget aparte fiskekutter.

Læs mere om fuglen og dens levevis i Skoven 6-7/07, s. 278, hvor fundet blev omtalt første gang.

sf

Kilder:

Pressemeddelelse fra Feldborg statskovdistrikt 13.11.07.

Artikel fra Fugle og Natur.

**Vi har gjort
kvalitet, service
og tillid
til vort vare-
mærke**

BOLS

**FORST
PLANTESKOLE**

LØVETVEJ 30

8740 BRÆDSTRUP

TLF: 75 76 00 43

FAX: 75 76 02 04

E-MAIL: POST@BOLSFORST.DK

www.bolsforst.dk

Lad os
jævne vejen
for Dem



Levering og udlægning af grus, sten og andre vejmaterialer direkte fra lastbil med patentanmeldt vejafrettermaskine.

- * Vi udlægger sorterede materialer i lag, 1-20 cm i profil.
- * Vi jævner veje, hvis overflade er grus, i profil.
- * Vi kan begrænse udlægningen til sporene.
- * Vi udlægger Deres egne materialer eller leverer materialer.
- * Udlægningen kræver ikke mandskab ud over føreren af lastbilen – så arbejdet kan klares uden Deres medvirken.
- * Med metoden opnås en fin jævn vej – hurtigt og billigt.
- * Tilbud uden forbindende.
- * Vi kommer over hele landet.

**Hyllede
Vognmandsforretning**

Svend Petersen
Møllevej 88, Hyllede - 4883 Rønnede
Telefon 5672 5077 - Fax 5672 5671

Vi sender de bedste ønsker om en glædelig jul og et lykkebringende nytår.
Vi takker samtidig for det gode samarbejde i det forløbne år.



Find de farlige træer

Af Iben M. Thomsen og Simon Skov, Skov & Landskab, KU

Store gamle løvtræer er flotte, og det er synd at fælde dem.

Træer, som får lov til at forfalde, er godt for biodiversiteten.

Men hvordan kombineres disse hensyn med sikkerhed for publikum og trafik?

Ifølge Naturbeskyttelsesloven færdes man i skoven på eget ansvar. Hvis man får en gren eller et træ i hovedet, eller ens hest forsvinder i et bundløst hul, er det i princippet 'bare ærgerligt'. Men én ting er jura, noget andet er, at de fleste skovejere nok vil føle et vist moralsk ansvar for skovgæsternes sikkerhed.

I forhold til trafikerede veje gennem skoven er situationen en anden, her er det juridiske ansvar klart. Det samme vil formentlig gælde træer omkring publikumsfaciliteter som

f.eks. naturlegepladser, bålsteder, bænke, parkeringspladser og i forbindelse med vandretursfoldere.

Ifølge Erstatningsansvarsloven er man forpligtet til at afværge forudsigelige ulykker. I en retssag er det derfor afgørende, om man med forventelig skovbrugsmæssig faglighed burde kunne forudse, at et ulykkestræ ville vælte/knække.

Der er dog meget få retssager, så der findes ikke en solid praksis. Forsikringssekskaberne laver ingen opgørelse over "træ-skader", så det økonomiske omfang er ukendt. Erfaringsmæssigt er det dog almindeligt, at skovdistrikter og kommuner har været involveret i forlig som følge af skader forårsaget af træer.

Erstatningsansvar eller ej?

Det er meget vanskeligt at få en jurist til at give en konkret beskrivelse af, hvornår man som skov ejer eller -administrator kan blive gjort ansvarlig for en ulykke med et væltet træ. Det er som nævnt pligten til at udøve god faglig praksis og undgå forudsigelige ulykker, som er udgangspunkt for de juridiske

vurderinger. Følgende tre eksempler kan illustrere problemstillingen.

Eksempel 1

For ca. 20 år siden væltede en stor bøg ud over en hovedvej i Nordsjælland. Den ramte en bil, og føreren blev invalid. Ved det efterfølgende syn og skøn blev det vurderet, at træet var knækket som følge af et kraftigt angreb af kulsvamp ved træets basis (foto 1).

Træet havde udvist klassiske symptomer på svækkelse og dermed potentiel fare: der var død og manglende bark, masser af frugtlegemer samt en revne, der var mindst et halvt år gammel (sårved fra forudgående vækstsæson). Skovdistriktet havde en politik om tilsyn af træer langs offentlige veje, men havde overset dette træ trods de klare tegn.

Der blev indgået forlig om erstatning til bilisten, så der foreligger desværre ingen domsafgørelse. Efter bevisførelsen tilkendegav Landsretten dog klart, at der ville blive afsagt dom om erstatning, hvis der ikke blev indgået forlig.



Foto 1. Resterne af det bøgetræ, som knækkede ved basis og væltede ud over vejen. Foto til højre viser frugtlegemer af kulsvamp (*Ustulina deusta*) ved basis af stammen. Foto fra arkiv, Inst. for Plantebiologi, LIFE.



Foto 2. Dette bøgetræ væltede med rodkage, hvilket er typisk for angreb af kæmpe-knippeporesvamp. Efterfølgende kom der da også frugtleger frem af svampen rundt om stødet (pile).

Eksempel 2

I 2001 blev en landmand nær Viborg idømt erstatningsansvar, da et træ i hans poppelhegn faldt ud over en vej og forårsagede en trafikulykke, hvor bilisten blev lam. Resten af poplerne blev fældet kort tid efter.

Dommene i både byret og landsret var baseret på to forhold:

- Syn- og skønsmanden mente ud fra stødene, at det var tydeligt, at flere af træerne var svækkede ved basis, herunder det væltede træ.

- Et stykke tid forinden var der væltet et andet træ ved siden af ulykkestræet. Dette burde have fået ejeren til at indse, at træerne kunne

vælde, og at denne risiko skulle vurderes, f.eks. ved tilkaldelse af en fagperson. I så fald havde ulykken været undgået, da træernes dårlige stabilitet sandsynligvis ville have udløst en fældning.

Det blev understreget i byretten, at ejere af høje træer ud til offentlige veje skal føre omhyggeligt tilsyn for at afværge risikoen for alvorlige uheld (Ugeskrift for Retsvæsen U.2001.1374).

Eksempel 3

I 2004 kom endnu en sag, da en bøg væltede ud over en vej i Nordsjælland (foto 2). Træet ramte lige foran

en bil, som fik omfattende materielle skader (ingen personskaade).

Skovfogeden, som havde ansvaret for skovbrynet, kunne på basis af sin årlige besigtigelse fortælle, at træet ikke havde vist tegn på svækkelse. Ingen kronesyntomer eller frugtleger var således til stede et halvt år før træet væltede.

I dette tilfælde var det kæmpeknippeporesvamp, der havde forårsaget råd i de afgørende rødder, som forankrede træet. Normalt vil der være tydelige frugtleger ved basis af angrebne træer (foto 3).

Skovdistriktet blev frikendt med den begrundelse, at de havde ud-

De vednedbrydende svampe som hyppigst gør løvtræer farlige.

For de tre svampe med flerårige frugtleger (tøndersvamp, kulsvamp, lakporesvampe) er også angivet, hvornår nye frugtleger viser sig.

Skællet stilkporesvamp kan forekomme fra april til oktober, men er mest almindelig i det angivne tidsrum. De to honningsvamp-arter på løvtræ er nok mere kendt for at dræbe svækkede træer via vækst under barken, men de forårsager også råd i rødder.

Svampeart	Træarter	Årstid	Sted
Tøndersvamp	Bøg, birk	Hele året (forår)	Højt på stammen
Skællet stilkporesvamp	Bøg, andre løvtræer	Juli-september	Højt på stammen
Kæmpe-knippeporesvamp	Bøg, andre løvtræer	Juli-september	På jorden omkring træet
Kulsvamp	Bøg, andre løvtræer	Hele året (forår)	Mellem rodudløb
Lakporesvampe (3 arter)	Bøg, andre løvtræer	Hele året (efterår)	Nedre del af stammen
Svovlporesvamp	Eg, løvtræer med kerne	Maj-juni	Stamme og grene
Honningsvamp (2 arter)	Løvtræer	August-oktober	På stamme og jord



Foto 3. Dårlig belønning af kronen kombineret med mange frugtlegerer af kæmpe-knippeporesvamp (*Meripilus giganteus*) ved basis af træet giver høj risiko for, at bøgen vælter ud over vejen i baggrunden. Hvis der skete en ulykke med et sådant træ, ville skovdistriktet have erstatningsansvar pga. de klare tegn på farlighed. Efter fældning var der kraftig misfarvning og noget råd i stødet, men det meste af råddet sidder i rødderne.



Foto 4. Et træ, som hænger ud over en vej, er en åbenlys fare. Dette ville også gælde, hvis der var tale om en skovvej.

Vejledning

Skov & Landskab beskæftiger sig med farlige træer og tilbyder forskellige typer kurser, både ugekurser og dagskurser (se www.sl.life.ku.dk). Desuden kan abonnenter på Videntjenesterne få rådgivning, f.eks. i form af identifikation af svampe ud fra billeder eller materiale.

Skov & Landskab kan også påtage sig at besigtige og vurdere enkelttræer eller vejstrækninger/arealer og udfærdige rapporter f.eks. i forbindelse med frednings-sager eller ulykker.

ført tilstrækkeligt tilsyn, og at de ikke kunne have forudset, at træet ville vælte, når der ikke var tydelige symptomer.

Veludført tilsyn er afgørende

Alle tre sager handlede om offentlige veje, men der er en vis sandsynlighed for, at princippet kan udstrækkes til andre befærdede veje i skove og grønne områder. Konklusionen på disse tre sager er:

- Hvis man ikke fører tilsyn med sine træer, og et eller flere af dem er åbenlyst farlige, så pådrager man sig et erstatningsansvar, hvis der sker en ulykke pga. det farlige træ.
- Hvis man fører tilsyn med sine træer, men overser et farligt træ, så pådrager man sig højst sandsynligt et erstatningsansvar, hvis der sker en ulykke pga. det farlige træ.
- Hvis man fører tilsyn med sine træer, og der ikke er tegn på, at et eller flere af dem er farlige, så anses det som et hændeligt uheld, hvis der sker en ulykke pga. et væltet træ. Derfor inget erstatningsansvar.

Alle skovejere bør derfor erkende, at risikovurdering af store, gamle træer langs veje og andre befærdede steder i skoven er en vigtig del af skovdriften. Dette gælder også, selvom skoven er udlagt til urørt skov eller naturnær skovdrift.

På skovveje med adgang forbudt for kørsel gælder så vidt vides den almindelige regel om 'eget ansvar', men tæt færdsel af fodgængere kan måske øge tilsynspligten. Desuden kan åbenlyse farer som f.eks. hængere givet et ansvar selv på skovveje (foto 4). Generelt skal tilsynet afstemmes efter behovet, dvs. mest tilsyn af gamle træer på befærdede strækninger/arealer.

Den samme tilsynspligt vil højst sandsynligt gælde, hvis man med publikumsfaciliteter eller vandretursfoldere opfordrer folk til at opholde sig et bestemt sted. Det er ikke rimeligt at forvente, at brugerne af en legeplads eller et picnic-område skal se sig om og vurdere, om det er farligt at opholde sig på arealet. Vi må dog understrege, at dette er vores personlige vurdering, og der findes ingen retspraksis på området.

Afdelingsleder Hans M. Hedegaard fra Dansk Skovforening er dog af samme opfattelse. Han siger desuden: "En erhvervsansvarsforsikring vil normalt dække erstatninger i forbindelse med skader fra farlige



Foto 5a. Lakporesvamp (*Ganoderma* sp.) i gammel påkørselsskade. Den hvide kant er særlig tydelig om efteråret.



Foto 5b. Bøgen knækkede blot ét år efter, at tøndersvampens frugtlegerer viste sig på stammen.



Foto 5c. Frugtlegerer af tøndersvamp (*Fomes fomentarius*) er flerårigt og kaster sporer om foråret.

træer. Men tjek lige forsikringspolitien for en sikkerheds skyld."

Risikovurdering

Hvordan skal operation 'Find dine farlige træer' så gribes an? For det første må man gøre sig klart, at formålet ikke er at finde og fælde samtlige træer, som kan vælte eller knække. Det er simpelthen umuligt

at eliminere enhver risiko. Ingen har ansvaret for hændelige uheld.

I stedet gælder det om at:

- Koncentrere indsatsen om træer langs veje og områder med stort besøgstal.
- Fjerne de træer, som helt klart er ustabile, for eksempel fordi de har omfattende svampeangreb.
- Jævnligt overvåge de træer, som



Foto 6a. Svovlporesvamp (*Laetiporus sulphureus*) i beskæringssår på *Prunus* art. Grenen taber styrke pga. svampeangrebet og tyngden af den nye opadvoksende gren. Det giver høj risiko for, at grenen knækker.



Foto 6b. Skællet stilkporesvamp (*Polyporus squamosus*) i beskæringssår på ahorn. Frugtlegemet viste sig hvert år i mere end 10 år. Da træet blev fældet, var stammen fuldstændig rådden på dette sted.



Foto 7. Omfattende angreb af honningsvamp i forbindelse med sår og død bark. Arten er uden tvivl køllestokket honningsvamp (*Armillaria gallica*), som går på svækkede træer. Foto P. Nordskov Hansen.

viser tegn på svækkelse eller står meget udsat.

Vurderinger kan forløbe efter en fast struktur:

- **Risikovillighed:** Først udpeges de steder, hvor man ikke vil løbe nogen risiko.
- **Stabilitet:** Så gennemgår man de store og gamle træer for skader (sår, død bark), kronesympotomer (tyndløvethed, døde grene) og dårlig struktur (tveger, skæv hældning). Endelig ser man efter frugtlegemer af vednedbrydende svampe, som er det vigtigste tegn på et ustabil træ.
- **Værdi:** Sidst vurderer man træets æstetiske og historiske værdi, samt faktorer som fredning og biodiversitet.
- **Handling:** Med de ovenstående faktorer i hovedet beslutter man sig for træets fremtid (kommende tilsyn, fældning, beskæring, skiltning eller afskærmning).

Der kan læses mere om dette i de relevante videnblade i Skovbrugsserien og Park- & Landskabsserien.

Vurdering af kronesympotomer og eftersyn for visse svampe kan kun ske i vækstsæsonen. De øvrige symptomer samt svampe med flerårige frugtlegemer kan normalt observeres hele året.

De fleste tilfælde af farlige træer skyldes ganske få svampearter. Det er derfor overkommeligt at lære de

vigtigste svampe at kende, herunder hvornår de er fremme, og hvor de sidder (se boks).

Dokumentation

De udførte vurderinger af træerne bør dokumenteres, enten på papir eller elektronisk. Fordelene er:

- At det letter vurderingen i efterfølgende år.
- At det sikrer kontinuiteten i forvaltningen.
- At det kan bruges som bevis i eventuelle retssager om væltede træer.

Hvis man også tager billeder af de farlige træer før og efter fældning, kan man opbygge sit eget galleri af eksempler til opslagstavlen. Dette er nyttigt til oplæring af nye medarbejdere og som opfriskning af viden hos alle ansatte.

Selvom det kan være praktisk at lade den systematiske vurdering af distriktets træer ligge hos 2-4 erfarne medarbejdere, bør alle være i stand til at spotte et farligt træ. I øvrigt bør man være opmærksom på, at træer med angreb af vednedbrydende svampe ved basis af stammen kan være meget farlige at fælde pga. uforudsigelige faldretninger.

Litteratur

Skov, S., Thomsen, I.M. 2007: Vurdering af risikotræer 1. Metode og dokumentation Videnblad 8.7-33. Skovbrugsserien.

Videnblad 5.26-22. Park & Landskabsserien. Skov & Landskab.

Skov, S., Thomsen, I.M. 2007: Vurdering af risikotræer 2. Træets struktur og placering. Videnblad 5.26-23. Park & Landskabsserien. Skov & Landskab.

Skov, S., Thomsen, I.M. 2007: Vurdering af risikotræer 3. Skader på stammen. Videnblad 8.7-35. Skovbrugsserien. Videnblad 5.26-24. Park & Landskabsserien. Skov & Landskab.

Skov, S., Thomsen, I.M. 2007: Vurdering af risikotræer 4. Rodskader og kronesympotomer. Videnblad 8.7-36. Skovbrugsserien. Videnblad 5.26-25. Park & Landskabsserien. Skov & Landskab.

Skov, S., Thomsen, I.M. 2007: Vurdering af risikotræer 5. Vigtige svampe. Videnblad 8.7-37. Skovbrugsserien. Videnblad 5.26-26. Park & Landskabsserien. Skov & Landskab.

Thomsen, I. M.; Rune, F. 1998: Svampe på eg i skoven. Videnblad 8.7-9. Skovbrugs-serien. Skov & Landskab.

Thomsen, I. M.; Rune, F. 1998: Svampe som vednedbrydere og parasitter i skoven. Videnblad 8.7-10. Skovbrugsserien. Skov & Landskab.

Thomsen, I. M.; Rune, F. 1998: Løvtræer særligt udsatte for svampeangreb. Videnblad 8.7-11. Skovbrugsserien. Skov & Landskab.

Thomsen, I. M., Skov, S. 2001: Tønder-svamp og kulsvamp. Videnblad 8.7-8. Skovbrugsserien. Skov & Landskab.

Den store Vinterfugletælling 2008

Vinterens fugle skal igen tælles. Den store Vinterfugletælling 2008 starter 12. januar, og alle være med til at fortælle om de fugle de ser i haven, parken, skolegården og altanen. Tællingen organiseres af OBSnatur og Dansk Ornitologisk Forening.

Deltagerne taster oplysningerne ind på obsnatur.dk, hvor de time for time kan følge med i hvilke fugle, der bliver set hvor. Man kan diskutere med andre i et forum, og man kan søge hjælp, hvis der er fugle, man ikke kender navnet på. Hjemmesiden giver gode råd til vinterfodringen på fuglebrættet, og man kan læse mere om de forskellige fugle.

Tællingen af vinterfugle i vinteren 2007 blev omtalt i Skoven 3/07. Tællingen gav nye oplysninger om flere fugle. Munken bliver i stigende grad herhjemme om vinteren, og skovspurven viste sig at være mere almindelig end gråspurven.

Sådan deltager man i tællingen

Den store Vinterfugletælling starter lørdag den 12. januar og slutter søndag den 10. februar 2008.

Alle kan være med! Også hvis man kun har en altan eller et foderbræt i haven.

Alle indberetninger foregår over internettet på adressen www.obsnatur.dk. Fra den 12. januar og frem vil der på forsiden af obsnatur.dk være en orange knap, som leder til indtastnings-siden.

Man indtaster her hvilke og hvor mange fugle man ser i sit område. Området kan være en have, en skolegård, omkring en terrasse eller et andet mindre område, hvor man kan observere fuglelivet jævnlige. Området skal højst være på størrelse med en stor villahave.

Man skal notere alle de fugle, man ser i området – både de almindelige og de sjældne. Man indberetter kun de fugle som har gjort ophold i området – ikke fugle der blot flyver forbi.

På hjemmesiden kan man altid se et skema over egne og andres indtastninger. På den måde kan man følge, hvordan antallet af fugle svinger i løbet af perioden, fx på grund af vejrliget.

Hvis ikke man er sikker på, hvilken art man har set, bør man ikke indberette den. På obsnatur.dk kan man se billeder af de mest alminde-



Deltagerne i fugletællingen kan også indsende billeder som lægges ud på hjemmesiden. Denne skovskade er fra den forrige tælling.

lige fugle. En anden mulighed er at oprette et indlæg i forum på hjem-

mesiden – måske er der andre fuglekikkere, som kan bestemme fuglen.

Dansk til udlændinge

Skovbrugserhvervet oplever, ligesom mange andre brancher, manglen på arbejdskraft. Derfor henter skovbruget arbejdskraft fra udlandet, enten som sæsonarbejdere eller som permanent ansættelse.

Skovejerne er bevidste om, at de udenlandske ansatte skal være i stand til at forstå og tale dansk for at kommunikere i det daglige med såvel kolleger som skovejeren. Derfor er der behov for kurser i dansk, tilrettelagt med henblik på skovbruget.

Næstved Sprog- og Integrationscenter skræddersyr undervisningsforløb, så det er tilpasset behovet på den enkelte skovejendom. Undervisningen tager udgangspunkt i det sprog der anvendes i branchen, så de ansatte hurtigt opøver et aktivt ordforråd som de umiddelbart kan anvende i deres arbejde. Selve undervisningen tilrettelægges fleksibelt i forhold til de ansattes arbejdstid.

Kommunerne henviser og betaler for danskundervisning på sprogcentret. Kontakt tlf. 55 73 55 08.

Kilde: Pressemeddelelse 23.11.07

En smuk Nordmannsgran kommer ikke af sig selv

BOLS

FORST PLANTESKOLE

LØVETVEJ 30

8740 BRÆDSTRUP

TLF: 75 76 00 43

FAX: 75 76 02 04

E-MAIL: POST@BOLSFORST.DK

www.bolsforst.dk



Et varmere klima vil sandsynligvis medføre mere uklart vand i de danske søer.

Varmere klima ændrer livet i danske søer

Af Steen Voigt, DMU

Et varmere klima medfører flere blågrønner tidligere på året, mere grumset vand i længere perioder og flere fisk som æder de dafnier som ellers holder vandet klart.

Et varmere klima vil påvirke alle dele af naturen. Danmarks Miljøundersøgelser ved Aarhus Universitet har nu set på hvordan danske søer vil udvikle sig i et klima som forventes at være adskillige grader varmere om hundrede år.

DMU har tre rækker af forsøgsbassiner som skal efterligne vilkårene i lavvandede søer. Bassinerne har vandgennemstrømning, næringsstoffer, dyr, planter og mud-

der på bunden. To af de tre rækker bassiner varmes op, helt op til seks grader over den normale temperatur i september. Den tredje række bassiner er kontrol og skal vise vilkårene i dag.

Flere forhold ændrer sig

Forsøget har nu kørt i fire år, og man kan nu se at en række forhold i søerne vil ændre sig med et varmere klima. Der bliver dårligere

iltforhold i søbunden. Det betyder et større tab af kvælstof til atmosfæren gennem denitrifikation. Og der frigives mere fosfor, som normalt er bundet til jern i muddret på søbunden.

De to forhold - kvælstoftab og fosforfrigivelse - modarbejder lidt hinanden. Men da der i forvejen er mange næringsstoffer i vandet i Danmark, og da nedbøren forventes at blive højere, vil der komme både mere fosfor og kvælstof fra oplandet til søerne.

Større mængder af fosfor betyder flere blågrønner eller grønner i de næringsrige søer og dermed mere uklart vand. Der bliver en længere periode, hvor vandet bliver uklart, fordi det bliver varmet op tidligere på året, og dermed sker der en tidligere frigørelse af næringsstoffer.

Avanceret anlæg

Forsøgsanlægget nær Silkeborg drives i øjeblikket af DMU's Afdeling for Ferskvandsøkologi i Silkeborg, men har været en del af et større dansk klimaforskningsprojekt "Conway" hvor også Københavns Universitet deltog. Anlægget har kørt i fire år og er det længst igangværende klima-sø-eksperiment af sin slags i verden.

Anlægget er meget avanceret med en kontinuerlig vandgennemstrømning i bassinerne, kontrolleret temperatur, utallige målesonder og opsamling af vandet til analyse, og denne opbygning er unik på verdensplan.

Grundvandet pumpes igennem hele tiden – med en opholdstid på omkring tre måneder i kamrene som i en typisk dansk sø – og opsamles. Dermed kan forskerne lave en massebalance: de kan opgøre hvor meget kommer der ind af næringsstoffer, hvor meget løber der ud, og beregne hvad der er sket inde i systemet.

DMU ser helst at anlægget kører videre en halv snes år. Men afdelingen har ikke de 300.000-400.000 kroner om året til driften, efter at eksterne projektpenge er stoppet.

Det er vigtigt at et forsøg som dette opsamler data over lang tid. Dermed kan man tydeligere se de klimaeffekter, der er i systemet, og man kommer ud over den periode hvor systemet er under tilpasning. Alle hidtidige forsøg i udlandet er stoppet før en sådan tilpasning har fundet sted.

Andre undersøgelser

DMU bruger flere andre metoder for at få mere viden. Der laves undersøgelser af søer i andre klimazoner fra nord til syd langs såkaldte klimagradienter. En gradient går fra Grønland ned over Europa til Tyrkiet, en anden fra Brasilien ned til Ildlandet.

Man ser på lagene af sedimenter i søer tilbage til sidste istid langs de samme klimagradienter. Det giver mere viden om hvordan søernes plante- og dyreliv udvikler sig under fx forskellige næringsstof- og temperaturforhold.

Endelig ser man på oplysninger der er indsamlet under Vandmiljøplanens overvågningsprogram. Disse data er indsamlet uafbrudt siden 1989 og øger forståelsen af klimaeffekter i den forløbne periode.

En sandsynlig udvikling for livet i de danske søer ved højere temperaturer og et højt næringsindhold er, at fødekæden ændres som det er

sket i tilsvarende søer i Uruguay. Fisk, især små altædende arter, dominerer, mens der mangler de hvirvelløse dyr, fx små krebsdyr som dafnier.

Disse flere og mindre fisk æder dafnierne som ellers vandet gør vandet klart ved at græsse alger. Ydermere mister dafnierne deres mulighed for at skjule sig i plantevæksten i dagtimerne, hvor der er stor fare for at blive ædt af fisk, der jager ved synet.

Derfor går planterne lettere ud hvis vandet er lidt næringsrigt. De skygges væk - fordi vandet bliver uklart, netop fordi fiskene holder dafnierne nede.

Fiskene æder også snegle og andre smådyr som ellers renser planternes overflader for alger. Det giver igen planterne mindre lys til vækst.

Kilde: *www.dmu.dk* 9. oktober 2007
(DMU Nyt nr. 18)

Verdensklasse Nyheder til skoven



Radiostyring til V-4000 skovspil

Kraftig actuator med dobbelt sikring.
Robust og enkel radiostyring.
Eftermontering på både nye og brugte spil

Priser fra

9.900,-
excl. moms



Skovklo SK-950

Effektiv læsning af hele og afkortede stammer
Til frontlæsser med EURO eller SMS beslag
Max. åbningsbredde 950 mm

Priser fra

12.900,-
excl. moms

Fransgård Maskinfabrik A/S leverer dansk kvalitet til hele verden. Produktionen omfatter specialmaskiner til de tre hovedområder: Landbrug, skovdrift og vejanlæg, der alle er kendetegnet ved konstant udvikling og plads til fleksible, individuelle løsninger med hurtig levering. Fransgård har 50 medarbejdere og råder over 9000 kvm. produktionshaller.

Fransgård

Tlf. 98 63 21 22 · Fax 98 63 18 65
www.fransgard.dk

Beskrivelser af udvalgte træ- og buskarter

Arter egnet til vildtplantning er beskrevet.

I samarbejde med *Skov & Landskab*, Københavns Universitet, har Skov & Naturstyrelsen lavet beskrivelser af en række udvalgte træ- og buskarter.

Artsbeskrivelserne er rettet mod brugere af tilskudsordningen 'Plant for Vildtet'. Men beskrivelserne kan i lige så høj grad bruges af alle andre, som ønsker oplysninger om arternes udseende og vækstvilkår i forbindelse med anlæg og plantning i såvel byerne som det åbne land.

På to sider er samlet de vigtigste oplysninger om hver enkelt art. Sammen med billeder, der illustrerer vigtige kendetegn og/eller voksesteder, får man en god introduktion til arten.

Specifikt gives der for hver enkelt art oplysninger om udbredelse, udseende og karakteristika, voksested – herunder under hvilke vilkår arten trives – samt oplysninger om artens anvendelse i landskabsplantninger og i hvor høj grad arten er til særlig gavn for vildt og småfugle. Endelig er der for hver art listet de tilgængelige frøkilder på markedet med en anbefaling om, hvilke frøkilder der er bedst egnede til vildtplantninger.

I alt er 39 træ- og buskarter beskrevet. Det omfatter samtlige tilskudsberettigede arter i 'Plant for Vildtet' ordningen.

Artsbeskrivelserne kan ses på Skov- og Naturstyrelsens hjemmeside på: www.skovognatur.dk/kronborg – eller www.skovognatur.dk > Service til dig > Tilskudsordninger > Plant for vildtet – hvor der også findes nærmere oplysninger om ordningen.

Plant for vildtet

Tilskudsordningen "Plant for vildtet" yder tilskud til plantning af træer



Bened er en af de mange buske man kan plante til gavn for vildtet.



Hver art er beskrevet over to sider i A4 størrelse.

og buske i det åbne land til gavn for vilde dyr.

Vildtkonsulenten på det lokale statsskovdistrikt kan give råd om vildtplantning og udlevere ansøgningskema. Tilskuddet er på 80 procent af planteprisen. Beløbet er skattepligtigt og indberettes til Told & Skat.

Planternes kvalitet skal som minimum følge dansk Planteskoleerforerings "Plantestandard"

gældende for planter af landskabssortering, str. 30-80 med tilhørende minimumskrav til rodhalsdiameter. Planter skal være rodskårne, og alle planter undtagen bøg, ask, eg, skovfyr og østrigsk fyr, klippes tilbage til 60 cm inden levering, for at sikre at rod/top forholdet er optimalt for etablering

Der gives ikke tilskud til sommerhus- og parcelhusgrunde samt fredskovpligtige arealer. Plantningerne skal være i overensstemmelse med Naturbeskyttelsesloven og andre bestemmelser i lovgivningen. Der er anmeldelsespligt for tilplantning af arealer i fuglebeskyttelsesområder.

Træarter:

Almindelig røn, *Sobus aucuparia*
 Ask, *Fraxinus excelsior*
 Avnbøg, *Carpinus betulus*
 Bævreasp, *Populus tremula*
 Bøg, *Fagus sylvatica*
 Dunbirk, *Betula pubescens*
 Fuglekirsebær, *Prunus avium*
 Lind, *Tilia cordata*
 Navr, *Acer campestre*
 Rødel, *Alnus glutinosa*
 Skovfyr, *Pinus sylvestris*
 Skovæble, *Malus sylvestris*
 Spidsløn, *Acer platanoides*
 Stilkeg, *Quercus robur*
 Vintereg, *Quercus petraea*
 Vortebirk, *Betula pendula*

Buske:

Almindelig hvidtjorn, *Crataegus laevigata*
 Almindelig hyld, *Sambucus nigra*
 Almindelig hæg, *Prunus padus*
 Almindelig syren, *Syringa vulgaris*
 Benved, *Euonymus europaeus*
 Blågrøn rose, *Rosa dumalis*
 Dunet gedeblad, *Lonicera xylosteum*
 Engriflet tjorn, *Crataegus monogyna*
 Femhannet pil, *Salix pentandra*
 Fjeldribs, *Ribes alpinum*
 Havtorn, *Hippophaë rhamnoides*
 Hassel, *Corylus avellana*
 Hunderose, *Rosa canina*
 Klitrose, *Rosa pimpinellifolia*
 Kvalkved, *Viburnum opulus*
 Mirabel, *Prunus cerasifera*
 Rød kornel, *Cornus sanguinea*
 Sargents æble, *Malus sargentii*
 Selje pil, *Salix caprea*
 Slåen, *Prunus spinosa*
 Tørst, *Frangula alnus*
 Vrietorn, *Rhamnus cathartica*
 Æblerose, *Rosa rubiginosa*

**Vi importerer
 nordmanns-
 granfrø direkte
 fra Ambrolauri
 Tlugi**

BOLS

**FORST
 PLANTESKOLE**

LØVETVEJ 30

8740 BRÆDSTRUP

TLF: 75 76 00 43

FAX: 75 76 02 04

E-MAIL: POST@BOLSFORST.DK

www.bolsforst.dk

Forst Flowmatic 500 Skovgødningsspreder



Professionelle bruger maskiner fra:

BOVLUND AS

Bovlundbjergvej 20, 6535 Branderup J
 Tlf: 74 83 52 33, Fax: 74 83 53 95
www.bovlund.dk - bovlund@bovlund.dk

DST 1/07 og 2/07

Artikler om tømmer til den danske flåde, betalingsvilje for certificeret træ, friluftsliv i skovrejsning og hugst af heltræflis.

DST er udkommet med to numre i november-december – noget senere end planlagt.

DST 1/07 fortæller om den danske flådes forsyning med tømmer i 1700 tallet. Anledningen er 200 året for englændernes ran af den danske flåde i 1807. Artiklen fortæller desuden om hvordan træet blev anvendt i forskellige dele af skibene. Og det fremgår at alle de store flådenationer havde svært ved at skaffe træ nok.

Flådens Ran og tabet af Norge i 1814 gav stødet til plantning af eg overalt i landet. Disse flådeegge har været hugstklare fra ca. 1950, men er for det meste brugt til møbler. Et klassisk eksempel på vanskeligheden ved at planlægge på lang sigt i skovbruget.



En anden artikel undersøger om der kan udpeges grupper af forbrugere som er villige til at give en merpris for træprodukter lavet af certifi-

ceret træ. Resultaterne viser bl.a. at efterspørgslen på dansk certificeret træ kan øges hvis informationen rettes mod bestemte grupper.

DST 2/07 fortæller om værdien af friluftsliv i 7 statslige projekter til skovrejsning. I alle projekter er bedre forhold for friluftslivet et af formålene med at lave ny skov.

Det fremgår at der er store forskelle på antal besøg og på værdien til friluftsliv mellem de forskellige skove. Værdien afhænger af lokaliteten, størrelse af skoven, tilgængelighed, befolkningstæthed og omfanget af andre skove i omegnen.

Den anden artikel ser på hvordan hugst af heltræflis påvirker skovbruget. Udnyttelse af heltræer kan ikke frarådes generelt, men på sigt kan der komme negative virkninger af grønflisning.

DST (Dansk Skovbrugs Tidsskrift) sælges i abonnement til 230 kr inkl. moms for en årgang. Henvendelse: Doris Jensen, info@skovforeningen.dk, tlf. 33 24 42 66.

Udvaskning af pesticider

En ny rapport fra Varslingsystemet fortæller, at flere pesticider udvaskes fra den øverste del af landbrugsmarkerne (rodzonen) selv tre år efter at stoffet er udbragt.

De fleste af de undersøgte pesticider anvendes kun i landbruget. I denne note omtales kun de pesticider der har interesse for skovbrug mv.

I overvågningsprogrammet er der set på 31 godkendte pesticider som er udbragt på 5 marker forskellige steder i landet.

11 af pesticiderne eller deres nedbrydningsprodukter kan udvaskes gennem rodzonen (den øverste meter af marken). Som gennemsnit over et år er der målt over 0,1 mikrogram pr. liter, som er Miljøstyrelsens grænse for at foretage en yderligere vurdering af stofferne.

Rapporten omhandler perioden fra maj 1999 til juni 2006 med særlig vægt på tidsrummet juli 2003 - juni 2006. De nye resultater viser at:

Et af nedbrydningsprodukterne af *rimulfuron* (Titus) er blevet udvasket fra rodzonen igennem en

årrække. Tre år efter at stoffet blev udbragt, udvaskes nedbrydningsproduktet fortsat fra rodzonen i en mængde på 0,10 - 0,14 mikrogram pr. liter som gennemsnit over et år.

En række stoffer, herunder *propyzamid* (Kerb 500 FC), er fundet i mængder på 0,12 - 3,1 mikrogram pr. liter. Stoffet er gentagne gange fundet under planternes rodzone ligesom det i mindre omfang og i lavere koncentrationer er fundet i større dybde. Propyzamid vil blive overvåget endnu et år, hvorefter Miljøstyrelsen vil vurdere midlets fortsatte anvendelse.

De nye resultater vil – sammen med anden information om stofferne – indgå i Miljøstyrelsens samlede vurdering af, hvorvidt der sker en uacceptabel udvaskning, der kan medføre en regulering af anvendelsen eller et forbud.

Over årene er *glyphosat* (Roundup) blevet anvendt gentagne gange i Varslingsystemet tidligt såvel som sent efterår (før eller efter 15. september). Ved tre ud af fem sene efterårsudbringninger og en ud af

tre tidlige udbringninger blev der målt over 0,1 mikrogram pr. liter. Glyphosat og nedbrydningsproduktet AMPA er gennem perioden kun fundet sporadisk i små mængder i dybereliggende niveauer.

For 14 andre udvaskede stoffer er der ikke målt over 0,1 mikrogram pr. liter. For den samlede periode er 6 ud af de 31 udbragte stoffer ikke blevet udvasket i målbare mængder, heraf *metsulfuron-methyl* (Ally).

Rapporten er en del af overvågningsprogrammet "Varslingsystemet for udvaskning af pesticider til grundvandet" (VAP). Programmet udføres af De Nationale Geologiske Undersøgelser for Danmark og Grønland (GEUS), Det Jordbrugsvidenskabelige Fakultet ved Aarhus Universitet og Danmarks Miljøundersøgelser ved Aarhus Universitet (DMU).

Nyheden kan læses i fuld længde på www.geus.dk > Nyheder > 11.09.2007 hvor der også er link til hele rapporten.

sf

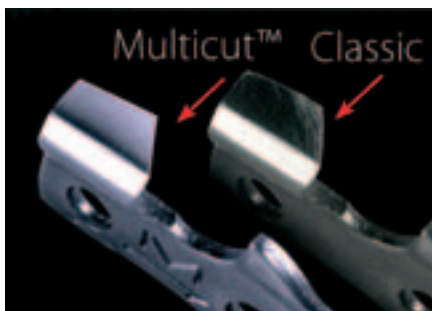
Ekstra stærk kæde

Oregon har lavet en ny kæde der betegnes som "den ultimative motorsavskæde til vanskeligt og hårdt krævende savearbejde".

Oregon foreslår at den anvendes til at skære jernbanesveller, mosbegroet træ, nær ved rødder og jord, afsvedet træ, på byggepladser og til sluknings- og redningsarbejde.



Multicut holder efter sigende 3 gange så længe som en traditionel kæde.



Multicut kæden kendes på et stort M på siden af skæretanden.

Multicut motorsavskæden har en ekstra kraftig HD-forkromning. Tænderne slibes med almindeligt håndværktøj – en rundfil – på arbejdsstedet. Der er ikke behov for at slibe den på maskine.

Kæden fås i 3/8" og .325". Den kan anvendes på alle kendte mærker såsom Stihl, Husqvarna, Jonsered, Echo, Dolmar og Oleo-Mac.

Pressemeddelelse 5.11.07

Skovbrugsentreprise

Gentilplantning af stormfaldsarealer

Gammel skov, og juletræsarealer, med robust plantemaskine, med rod/grenklipper.
Uforpligtende tilbud gives!

Skoventreprenør Michael Pedersen Tlf. 20 33 67 13 . www.skovplant.dk

Maskinel/manuel plantning . Opsætning/nedtagning af hegn . Oparbejdning af juletræer/pyntegrønt
Afskærmet sprøjtning/udlægning af gødning . Manuel skovning

Maskinskovning, rådgivning og køb af nåletræ

Vedskov
Træsalg og Skovservice
www.vedskov.dk



Entreprenørarbejde tilbydes:

Maskinskovning:	13 stk Timberjack og Silvatec i alle størrelser
Udkørsel:	10 stk Timberjack og Silvatec i alle størrelser
Kvas rydning:	Gummiged med kvasgrab
Oprilning til plantning:	Gummiged med opriller
Rod- og grenknusning el	
Knusning af juletræer:	Ahwi 580 med 300 hk traktor
Knusning af rabatter:	Kranmonteret 120 cm knuser
Plantning:	Maskinelt eller manuelt
Plantehuller:	Bor
Sprøjtning:	Tågesprøjtning
Flishugger:	Selvkørende
Fældebunkelægning:	Timberjack 870
Reparation af vej:	Gravemaskine

Køb og salg af nåletræ:

Langtømmer	Special effekter:
Korttømmer	Flagstænger
Emballagetræ	Pæle og rafter
Kassetræ	Lærk og douglas
Brænde også af løvtræ	Troldhede træ
Cellulusetræ	

Planter sælges i alle størrelser og sorter til fordelagtige priser

Brænde sælges 2 m stykker eller savet og flækket.

Skovfogedrådgivning tilbydes.

Høje priser gives - Kvalitet i højsædet

Skoventreprenør Peter Laursen 8687 5126 / 2323 1098 / 4058 3826
Skovfoged Kristoffer Møller 4084 1764 Fax 86951864
Vedskovvej 6, 8883 Gjern
www.vedskov.dk - mail: mail@vedskov.dk

Ny forbruger i Uldum

Uldum Varmeværk med 425 forbrugere tegnede kontrakt med en ny forbruger. Og så var der pludselig behov for en flis kedel mere.

Det er dog ikke hvem som helst der kommer på nettet. Det er Jysk som er ved at bygge et nyt distributionscenter på 64.000 m² – svarende til 48 fodboldbaner – et lager hvor der kan være 140.000 paller.

Det bliver en bygning på 450 m længde og op til 40 m højde. Der anvendes lige så meget stabilgrus til byggeriet som til 8 km motorvej. Det er den største bygning der nogensinde er givet byggetilladelse til i Danmark. Adressen bliver – selvfølgelig – Lars Larsens Vej.

Lageret skal forsyne 170 butikker i Danmark, Norge og Holland. Der var rejsegilde 20. september, og lageret tages i brug ved årsskiftet 08/09, hvor der vil blive arbejde til 200 mennesker.

Jysk har bedt om at få leveret 4,5 MW. Det er en stor mundfuld når den hidtidige kedel fra 1986 kan yde 4 MW. Men det går alligevel, for værket havde allerede bestilt en ny flis kedel da ordren kom fra Jysk.

Den ny kedel er nok det meste af tiden, men den gamle kedel bliver renoveret, så den kan kobles på i de koldeste måneder. Endelig har man købt en ny olie kedel som kan tage over i tilfælde af service eller nedbrud.

Jysk havde oprindeligt kig på 16 kommuner da de skulle finde en plads til deres nye center. Tørring-Uldum Kommune var ikke mellem dem. Men så fik byens daværende borgmester Lars Larsen til bords ved et kobberbryllup. Hun snakkede godt for sin by der ligger lidt vest for Horsens og ret tæt på motorvejen – og til sidst sagde Lars Larsen ja.

I første omgang så det ikke ud til at skulle betyde noget for Uldum Varmeværk, for ifølge lokalplanen skulle området forsynes med naturgas. Men det protesterede varmekærket over, og det endte med at varmekærket fik lov at levere flisvarme.

Jysk har bundet sig til at aftage varme i 10 år, og værket har finansieret projektet med et 10-årigt lån. Dermed løber de nuværende 425 forbrugere ikke nogen risiko ved den ny kunde. Men hvis kontrakten bliver forlænget, så er der måske mulighed for at sænke varmeprisen.

Den ny kunde på nettet har allerede givet en masse omtale i aviser



Det nye centrallager for JYSK bliver den største bygning der er givet byggetilladelse til i Danmark. Det rummer bl.a. 3 fuldautomatiske kranhøjlagre på 40 meters højde. Tegning: AK83 Arkitektkontoret.



Det flisfyrede Uldum Varmeværk ved Horsens forøger kapaciteten fra 4 til 8,5 MW. (Foto: Uldum Varmeværk).

og tv. Og allerede inden byggeriet er færdigt snakker Lars Larsen om at det kan være dobbelt så stort om ti år. Men så bliver der nok behov for endnu en flis kedel.

Kilde: Fjernvarmen 11/2007, www.uldumvarmevaerk.dk, www.jysk.dk/uldum, www.ak83.dk. Se bl.a. fotos af byggeriet på de nævnte hjemmesider.

En annonce i **SKOVEN** *Nyt*
er den direkte kontakt mellem
køber og sælger!

Oktober 2007

Oktober var 0,4 grader koldere end normalen. Det er første gang i 19 måneder hvor der har været en måned med en middeltemperatur under normalen. Der har været frost i alle landsdele, i Jylland ned mellem -2,5 og -3,5 gr. I uge 40 var det +1 gr. mange steder, i uge 41 var der frost i Nordjylland og Nordsjælland, og i uge 42 blev der målt frost i alle regioner.

Nedbøren har været under halvdelen af normalen. Det er den 9. tørreste oktober der er målt.

November var lidt lunere end normalt. Foreløbige tal siger en middel på 5,0 gr. mod normalt 4,7. Der er målt frost i alle uger i alle regioner, ned til 5-6 gr. frost i uge 46 og 47 i Jylland.

Det har været ret tørt med ca. 48 mm for hele november mod normalt 79 mm.

Det har været meget blæsende i uge 45-47. I uge 45 blev der målt 34 m/s i vindstød i Vestjylland (grænsen for orkan er 32,6 m/s). Erfaringen viser dog at stormfald først optræder når der måles omkring 45 m/s i vindstødene (se Skoven 2/07).

Periode	Oktober		1/11 - 26/11
	Målt	Normal	Målt
<i>Temperatur, gr.</i>			
Middel	8,7	9,1	5,6
Absolut minimum	-3,5		-6,3
Absolut maximum	18,8		15,4
Antal frostdøgn	2,1		6,0
<i>Nedbør, mm</i>			
Nordjylland	19	75	31
Midt- og Vestjylland	40	93	49
Østjylland	34	74	37
Syd- og Sønderjylland	40	95	52
Fyn	25	61	33
V-, S-Sjælland, Lol-Fal	31	52	39
Kbh., Nordsjælland	37	55	47
Bornholm	18	59	56
Lands gennemsnit	33	76	42
<i>Vindstyrke, m/s</i>			
Middel	3,6		5,2
Højeste vindstød	23,1		34,0
<i>Antal graddage</i>			
	257	245	329
<i>Antal soltimer</i>			
	122	87	75

Franchising i flisvarme

Mange skove sælger flis – men hvorfor ikke forædle flisen ved at sælge varme? Altså lave et lille flisfyret varmekværk som leverer varme til lokale brugere?

De fleste vil nok tøve med at kaste sig ud i en sådan opgave. Men de finske skovejere har nu mulighed for at gå ind i den forretning via et firma Biowin Oy som sælger viden gennem en form for franchising.

Entreprenøren køber en informationspakke der fortæller hvordan man etablerer og driver et varmekværk. Pakken indeholder værktøjer til at bedømme muligheder og produktionskapacitet, samt planlægning af hvordan brændslet fremskaffes.

Biowin laver en forretningsplan for entreprenøren og beskriver det nødvendige udstyr og byggeri. Hvis der er behov vil Biowin også overvåge byggeri og installation og ud-danne personalet.

Biowin kan hjælpe med at anlægge værker lige fra 200 KW til 2 MW. Anlæggene bruger kendt teknologi og kan brænde alle slags biobrændsler. Indtil nu er der anlagt tre værker som bruger flis og affald

fra træindustrier, men der kan også fyres med korn.

Biowin blev grundlagt i 2006 af Centralforeningen for landbrugere og skovejere, og foreningen har i dag en mindretalspost i firmaet.

Der er i dag 350 træfyrede varmekværker i Finland, men det er et mål for Biowin at komme op på 1000 i løbet af få år.

Kilde: www.forest.fi 24.8.07

Flisvarme i Skanderborg

Der er planer om at lave et flisfyret varmekværk i Skanderborg. Det skal opføres i forbindelse med Skanderborg Fjernvarmes eksisterende værk (som udnytter overskudsvarme).

De kommende fem år vil man fortsat samarbejde med affaldsselskabet Renosyd og Århus kommunale Værker.

Efter 2012 vil man holde fast ved forbindelsen til Århus, bl.a. for at bevare en stabil økonomi. Så kan Skanderborg nemlig sende varme fra træflis fra det kommende værk ind mod Århus. Samtidig kan Århus fortsat sende kraftvarme den anden vej.

Kilde: *Fjernvarmen* 5/07

Planter til: Pyntegrønt & juletræer, skov, læ & vildt. Barrods- & dækrodsplanter



Peter Schjøtt's Planteskole
7361 Ejstrupholm
Tlf. 75 77 25 52 - Fax. 75 77 31 34
E-mail: p.s@planteskole.dk

Se fremtidens fordele på www.planteskole.dk

GRØFTER!

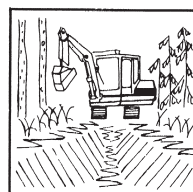
40 41 62 44

Den direkte forbindelse
til perfekt grøftearbejde.

Lille effektiv maskine. – Skovl med anlæg
til almindelige grøfter. – Rabatskovl til
dybe grøfter samt grøfter i blødt terræn.
– Desuden skovle på 300, 360, 500 og
1600 mm. – Til dræn, vand og planering!

ENTREPRENØR

JOHAN PEDERSEN



- Gravning af nye grøfter
- Gravning til vandør
- Nedlægning af rør i overkørsler
- Rensning af grøfter
- Gravning til dræn
- Planering af mindre veje samt spor

HØJ KVALITET
FAST METERPRIS

ANBÆKVEJ 10 · 8450 HAMMEL
Tlf. 86 96 29 10 · BIL TLF. 40 41 62 44
www.johan-pedersen.dk

ASGER OLSEN A/S

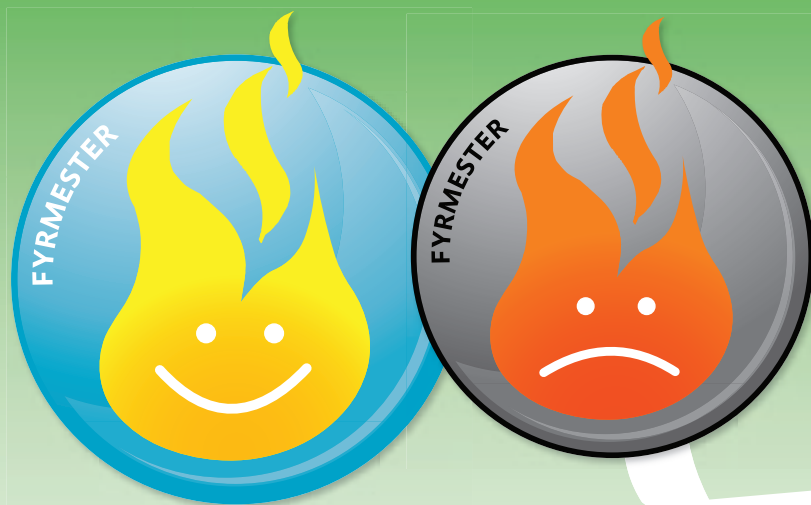
STATSAUT. EJENDOMSMÆGLERFIRMA · MDE.
SKOVE · GODSER · STØRRE LANDBRUG

Formidling, vurdering og rådgivning i forbindelse med handel og udvikling af skove, godser og større landbrug.

SØVANGEN 20
DK-5884 GUDME
POST@ASGEROLSEN.COM

TLF: +45 62254088
FAX: +45 62252088
MOBIL: +45 20200088

W W W . A S G E R O L S E N . C O M



TAG GRØNT ANSVAR, NÅR DU FYRER - HAR DU STYR PÅ DIN BRÆNDEOVN?

Miljøstyrelsen gennemfører i øjeblikket en kampagne om luftforurening fra brændeovne og korrekt fyring.

Som en del af kampagnen uddeler landets skorstensfejere lige nu Fyrmester diplomer til alle brændeovneejere. Diplomet angiver, om der fyres korrekt. Det er mængden af sod i brændeovn og skorsten, der afslører, om du har styr på din brændeovn.

Vind flotte præmier

På www.fyrfornuftigt.dk kan du teste din viden om korrekt fyring i en quiz. Du kan også udfordre andre brændeovneejere til duel.

Svarer du rigtigt på alle quizspørgsmålene, deltager du samtidig i lodtrækningen om spændende præmier fra en række af landets brændeovnsproducenter.

Sådan får du styr på din brændeovn

Når du fyrer korrekt, minimerer du luftforureningen. Derfor har Miljøstyrelsen udarbejdet fire enkle råd om korrekt fyring:

- BRUG KUN RENT OG TØRT TRÆ
- SØRG FOR RIGELIGT MED LUFT
- FYR LIDT AD GANGEN
- GÅ UD OG TJEK - RØGEN SKAL VÆRE NÆSTEN USYNLIG



MILJØMINISTERIET

Miljøstyrelsen

Maskinel magasinpost

Id-nummer
42389

Afsender
PortoService ApS
Hjulmagervej 13
9490 Pandrup

Adresseændringer:
Kontakt Dansk Skovforening
lin@skovforeningen.dk – tlf.: 33 24 42 66

