

SKOVEN

08/08
AUGUST



UDGIVET AF DANSK SKOVFORENING



FLISHUGGER

-til have, park og skov

Flis i høj kvalitet



TP 400



TP 100

Have



TP 200

Park



TP 270

Skov

Overvejer du at producere din egen flis enten til fyrings- eller bunddækningsformål?

Hos Linddana fremstiller vi tre serier af flishuggere. Serien er delt ind i have, park eller skov. Den primære forskel er materialets størrelse og hvordan det skal hugges. Materialet kan variere fra små grene til hele træer, med stammetykkelse op til 40 cm i diameter. TP flishuggere er enten monteret på en trailer med egen motor eller på traktor

Se hvad vi kan tilbyde på www.tp.dk

LINDANA

Linddana A/S • Ølholm Bygade 70 • DK-7160 Tørring • Tel. +45 7580 5200



GENERALFORSAMLING
Meningen med
Skovforeningen
Samarbejdet med Södra
Mere natur for pengene
Medlemskrise
Jagt og selvjustits
Adgangsdebat igen

314
316
317
318
320
321

Fra Skovforeningens generalforsamling 12. juni. Om foreningens værdigrundlag, samarbejde med de sydsvenske skovejere, midler til at få mere natur, behov for flere medlemmer, brødne kar blandt jægere og debat om regler for adgang. (Billedet viser foreningens formand, Niels Reventlow).



Et shelter falder ind i naturen 324

Nystartet firma laver shelters og andre træbygninger. De bruger stor rødgran som tilskæres på tre sider.



Kamp mod henkastet affald 328

"Hold Danmark Rent" er en ny organisation som skal lave kampagner for at stoppe henkastet affald i naturen. I skovene er der masser af eksempler – her fra Hverringe).



- Vi ønsker certificerede plader 332

Den største kunde hos Novopan vil fra nytår kun have spånplader lavet af certificeret råtræ. Derfor vil Novopan nu købe langt mere certificeret træ fra skovene.



EKSKURSION

Løvtræet i Rold Skov 336
Energi fra skovene 338
Angreb af typograf 342
Angreb af sitkabladdlus 344
Angreb af micans 346

Udpluk af emner fra Skovforeningens ekskursion til Nørlund 12. juni. Om anvendelse af løvtræ og Natura 2000 udpegninger. Skovenes mulighed for at levere energi og tilbageførsel af flisasker til skovene. Aktuelle vurderinger af angreb af tre insekter i nåleskovene.



Nye indtægtsmuligheder 348

Fra temadag på Vallø om nye indtægter: anlæg af hundeskov, baner for mountainbikere, samarbejde med eventfirmaer mv.).

DEBATTER

Nye toner i debatten 352
Nye toner – gammel melodi 354
EU bremser skovrejsning 356
Brænde og vindmøller 356

Fortsat debat om metoder i skovdyrkning og klimaændringer. Debat om EU-regler for skovrejsning og forskning i brændefyring.

Vedkvalitet og naturnær drift 358

I debatten om naturnær skovdrift har deltagerne forskellige mål med skovdriften.

Nye skove og grundvand 361

Skovrejsning med løvskov påvirker stort set ikke grundvandet på lerjord.

Asiatisk træbuk i Danmark 364

"Asian longhorned beetle" er et slemt skadedyr på løvtræer. Den er fundet i Danmark.

Kort nyt

Træhuse på nettet (Træinformation) 322
ATV'ere i Thy 347
Fald i skarvbestanden 357
Klimastatistik maj-juni 366
Symposium om træskulpturer 367
Plantager indhegnes (mod kronstyr) 367



Bøg på ca. 230 år i Rold Skov. Se også artikel side 336.

Skoven. August 2008. 40. årgang.
ISSN 0106-8539.

Udkommer 11 gange om året, omkring d. 20.-25. i hver måned, bortset fra juli. Abonnenter på Skoven modtager desuden nyhedsbrevet Skoven-nyt ca. 2-3 gange om måneden.

Udgiver: Dansk Skovforening,
Amalievej 20, 1875 Frederiksberg C,
tlf. 33 24 42 66, fax 33 24 02 42.
Postgiro 9 00 19 64.
E-mail: info@skovforeningen.dk
Hjemmeside: www.skovforeningen.dk

Redaktion: Søren Fodgaard, ansvh.
Liselotte Nissen, annoncer og
abonnementer.
E-mail: sf@skovforeningen.dk, hhv.
ln@skovforeningen.dk

Direkte indvalg:
Tlf. 33 78 52 16 (Søren Fodgaard),
Tlf. 33 78 52 15 (Liselotte Nissen).

Abonnement: Pris 550 kr inkl. moms (2008).
Medlemmer af foreningen modtager
bladet som en del af medlemsskabet.

Skovejende medlemmer af foreningen
kan tegne abonnementer til medarbejdere mv. til en pris af 470 kr. Studerende og elever kan tegne abonnement på særlige vilkår. Kontakt redaktionen for nærmere oplysninger.

Udland: Abonnement kan tegnes overalt i verden. Kontakt redaktionen for nærmere oplysninger.

Annoncer: Rekvirér vores media-brochure med oplysninger om priser, formater, oplag, indstik mv.

Indlevering: Artikler til Skovens september nummer skal indleveres inden 1. september. Annoncer bør indleveres inden 2. september.

Eftertryk med kildeangivelse (Skoven nr. XX) tilladt. Ved artikler af navngivne forfattere skal forfatteren give accept af eftertryk.



Kontrolleret oplag for perioden
1/7 2006 - 30/6 2007: 4157.
Medlem af Dansk Fagpresse.

Tryk: www.Svendborgtryk.dk

Dansk Skovforening

Generalforsamlingen 12. juni 2008 gav to udskiftninger i Skovforeningens bestyrelse:

Peter de Neergaard stillede ikke op til genvalg og er afløst af Marie Louise Friderichsen, Allingkloster Skov nord for Silkeborg.

Skovdyrkerforeningerne fik ny formand i maj. Derfor afløses Mogens Brandt i Skovforeningens bestyrelse af Torben Bille-Brahe, Fraugdegaard øst for Odense.

Ved generalforsamlingen takkede foreningens formand, Niels Reventlow, de to afgående medlemmer for mange års indsats i bestyrelsen. Peter Neergaard har siddet i bestyrelsen i 16 år, og Mogens Brandt i 7 år.

Efter generalforsamlingen konstituerede bestyrelsen sig, og der skete ingen ændringer.

Bestyrelsen består nu af følgende:

Niels Luel Reventlow (formand *),
Ejer af Hverringe skove
Jens K. Poulsen (næstformand *),
Stiftelsen Sorø Akademi, Formand for Danske Skoves Handelsudvalg
Christian Danneskiold Lassen *),
Ejer af Holmegaard Gods
Marie Louise Friderichsen, Ejer af Allingkloster Skov
Poul Arne Madsen, Direktør for St. Hjøllund Plantage A/S.
Niels Bjerg, Skovrider i Rebro ApS
Niels P. Dalsgård Jensen, Skovrider på Salten Langsø Skovadministration, Ry.
Peter Arnold Busck, Ejer af Rye Nørskov Gods
Johan Scheel, Ejer af Ryegaard, Repræsentant for Juletræsdyrkerforeningen
Torben Bille-Brahe, Ejer af Fraugdegaard, Formand for Skovdyrkerforeningerne
Per Holten-Andersen, Dekan på det Biovidenskabelige Fakultet, KU

*) Medlem af forretningsudvalget

Årets skovdyrker

Skovdyrkerne uddeler hvert år en pris til en person som gør en særlig indsats for skovdyrkingen eller skovbruget. I år tilfaldt prisen skovfoged *Hans Christian Graversgaard* fra Vendsyssel.

Prisen motiveres bl.a. med at han "gennem sit arbejde med provenienser og træarter hårdnakket ønsker at sikre at det vi planter nu også lever og trives langt ind i fremtiden. Han arbejder utrætteligt med at finde nye og oversete arter frem af både træer og buske." Som eksempel nævnes dyrkning af robinie – hvor man dog mangler viden om provenienser.

I de senere år har han udviklet et nyt dyrkningssystem som han kalder "forceret løvtrædyrkning". Løvtræer plantes på stor afstand og kan derfor hurtigt opnå salgbare dimensioner af god vedkvalitet; dog skal man løbende stamme op for at undgå store knaster.

Verdensnaturfonden

Gitte Seeberg tiltræder 1. september som generalsekretær for den danske afdeling af WWF Verdensnaturfonden.

WWF siger at *Gitte Seebergs* gedigne politiske erfaring og solide personlige gennemslagskraft er vigtige for en organisation, som vil skabe resultater inden for natur- og miljøområdet.

WWF's helt store mærkesager for tiden er bæredygtig udvikling, en natur i balance og ikke mindst klimasagen. En af de store opgaver er at påvirke den internationale klimapolitik frem imod topmødet i København i 2009.

Gitte Seeberg har en fortid som medlem af Folketinget, EU parlamentet og stifter af partiet Ny Alliance. Hun er uddannet jurist og har fungeret som advokat i en årække. I forbindelse med sin tiltrædelse i WWF forlader *Gitte Seeberg* Folketinget.

Skovbrugsentreprise Gentilplantning af stormfaldsarealer

Gammel skov, og juletræsarealer, med robust plantemaskine, med rod/grenklipper.
Uforpligtende tilbud gives!

Skoventreprenør Michael Pedersen Tlf. 20 33 67 13 . www.skovplant.dk

Maskinel/manuel plantning . Opsætning/ nedtagning af hegn . Oparbejdning af juletræer/pyntegrønt
Afskærmet sprøjtning/udlægning af gødning . Manuel skovning

Skovforeningen i knibe

LEDER

Omverdenens krav til skovene vokser konstant. Derfor vokser også kravene til Skovforeningens politiske arbejde. Vores opgaver er nu større end vores ressourcer.

Skovforeningens politiske arbejde betales næsten udelukkende af de skovejende medlemmers kontingenter. I mange år har foreningen haft omkring 500 skovejende medlemmer med et samlet skovareal på 150.000 hektar. Det er knap halvdelen af de private og kommunale skoves areal. Den anden halvdel udgøres af omkring 25.000 skovejendomme.

Derfor ligner Skovforeningen ved første øjekast en organisation for de store skovejendomme. Men sagen er at alt vores politiske arbejde kommer både store og små skove og både medlemmer og ikke-medlemmer til gode:

Grundlæggende arbejder vi for at fremme skov- og naturejernes handlefrihed, viden, omdømme og muligheder for at skabe værdier i skovene og naturen. Mere konkret indebærer det fx:

- Belønning for de værdier som skovene skaber for samfundet.
- Udvikling af skovenes indtjeningsmuligheder.
- Rimelige regler om offentlighedens adgang og fjernelse af gæsternes affald.
- Rimelige regler om ejernes erstatningsansvar overfor skader på fx miljø eller skovgæster.
- Afværgelse af hovsa-lovgivning med ubehagelige overraskelser for skovene.
- At skovejernerne høres og respekteres, fx ved nye lokalplaner, grundvandsplaner, friluftsplanner og naturplaner.
- Politisk påvirkning af skovbrugets rammevilkår, fx beskatning.

Det er dette arbejde der vokser år for år. 500 skovejendomme er for få til at finansiere det, uanset at det er store ejendomme.

Skovforeningen har brug for at yderligere 1000 eller 2000 af Danmarks skove melder sig



Der er brug for at flere skovejere bakker op om Skovforeningens politiske arbejde.

ind så vi kan undgå at skære ned på de opgaver vi løser.

Vi får brug for alles hjælp. Ikke mindst får vi brug for langvarig hjælp fra Skovdyrkerforeningerne og HedeDanmark som har den daglige kontakt med tusindvis af ikke-medlemmer.

Vi beder skovenes ejere og ansatte om:

- At fortælle ikke-medlemmer om nødvendigheden af at Skovforeningens politiske arbejde kan finansieres i fremtiden.
 - At fortælle os om hvilke ikke-medlemmer vi kan sende en medlemsmappe til med alt om medlemsfordele og kontingentrabat ved indmeldelsen.
- Tak for hjælpen. Den er nødvendig.

Niels Reventlow / Jan Søndergaard

Læs side 318 om debatten på Skovforeningens generalforsamling om medlemssituationen.



"Vi vil se alt vort arbejde i lyset af at det skal fremme skov- og naturejernes muligheder for at skabe værdier i skovene og naturen." Det sagde Skovforeningens formand, Niels Reventlow, på foreningens generalforsamling.

Meningen med Skovforeningen

Skovforeningen har formuleret sin vision, sin mission og sit værdigrundlag.

Skovforeningen arbejder for at fremme ejernes muligheder for at skabe værdier i skovene og naturen.

Dansk Skovforenings formål er ifølge vedtægterne:

"Dansk Skovforening arbejder for at fremme danske skov- og naturejeres

erhvervsmæssige og faglige interesser og ejernes mulighed for at bevare og udvikle naturværdier. Dansk Skovforening kan have ejerandele i foreningens datterselskab(er)."

Vision, mission og værdigrundlag

På Skovforeningens generalforsamling 12. juni præsenterede formand *Niels Reventlow* nogle mere konkrete formuleringer som bestyrelsen og sekretariatet kan bruge til at styre arbejdet efter:

Artikler

Dansk Skovforenings generalforsamling 2008 blev afholdt torsdag d. 12. juni på Hotel Comwell Rebild Bakker.

Artiklerne om generalforsamlingen er skrevet af Martin Einfeldt, Dansk Skovforening.

“Vi har i det seneste år på skovkredsmøderne diskuteret formuleringer af Skovforeningens vision, mission og værdigrundlag. Med medlemmernes hjælp er vi nået frem til visionen – Skovforeningens højeste ønske for fremtiden:

Box 1. Skovforeningens vision

At skov- og naturejerne belønnes for at skabe værdier – og derved motiveres til at skabe yderligere værdier i skovene og naturen.

Det er den røde tråd i alt vores arbejde. Lad mig tage fat i to ord – værdier og belønning:

Skovene har mange og vidt forskellige værdier – indenfor træ, natur og oplevelser. Skovforeningen tager ikke stilling til hvilke værdier der er de vigtigste, det overlader vi til den enkelte ejer.

Men vi har skrevet et værdigrundlag som formulerer hvilke redskaber vi tror på skal til for at fremme udviklingen af skovenes værdier.

Box 2. Skovforeningens værdigrundlag

Ejerskab der sikrer kontinuitet og langsigtet ansvarlighed.

Økonomi der sikrer bæredygtighed og mangfoldighed.

Faglig viden og åbenhed der sikrer kvalitet.

Handlefrihed der sikrer motivation og kreativitet.

Et omdømme for skovbruget der sikrer omverdenens tillid, lydhørhed, samarbejde og betaling.

Den *belønning* til ejerne som vi taler om i visionen, kan selvfølgelig være penge. Men det kan også være mere luftige belønninger. Fx handlefrihed i lovgivningen, eller at skovgæsterne ikke smider affald i skoven i hverdagen, eller mange andre ting som omverdenen kan gøre for at vise skovejerne tillid og fremme samarbejdet.

Så får ejerne den motivation og de vilkår der skal til for at skabe nye værdier for både sig selv og for hele samfundet. Det er den mekanisme vi stræber efter.

Derfor formulerer vi Skovforeningens mission, altså vores egen rolle i realiseringen af visionen.

Box 3. Mission

At fremme skov- og naturejernes viden, handlefrihed, omdømme og muligheder for at skabe værdier i skovene og naturen.

Finansiering af Skovforeningen

Når vi skal omsætte denne mission til prioritering af konkrete arbejdsområder, er det afgørende hvordan

de enkelte opgaver er finansieret. Situationen er:

- Det politiske arbejde er rent medlemsbetalt.
- Det faglige arbejde betales dels af medlemmerne, dels af projektmidler.
- Næsten alt informationsarbejdet betales af projektmidler og annoncer.

Nu går bestyrelsen og sekretariatet i gang med at konkretisere konsekvenserne af visionen, værdigrundlaget og missionen. Det gælder både prioritering og finansiering af Skovforeningens opgaver samt kommunikation af arbejdet til medlemmerne og omverdenen”.



FOREST | AGRICULTURE | ROAD | HYDRAULIC | PRIME MOVER | RECYCLING

One step ahead



Hvert eneste af de stærke punkter i FAE produktrækken baserer sig på godt 20 års erfaring med at udvikle maskiner, der giver dig den bedste kvalitet og højeste tekniske standard.

Dette giver dig en række klare fordele, bl.a.:

- Du kan anvende **forskellige typer rotor**;
- Du kan arbejde med den sikkerhed, en **12 måneders garanti** giver;
- Mulighed for at bruge rotor fremstillet af **specialstål til det grove arbejde**;
- Køre med **lave driftsomkostninger og en høj kapacitet**;
- Disponere over **forskellige rotormuligheder**, tilpasset enhver type opgave.

For at være et skridt foran skal ingen af dine opgaver overlades til tilfældighederne.

FAE GROUP - www.fae-group.com
 INTERFORST APS - 5610 Assens - Blåkildevej 8 - Stubberup
 tlf. 6479-1075 - fax. 6479-1175
www.interforst.dk - info@interforst.dk



ADVANCED
SHREDDING
TECHNOLOGIES

Samarbejdet med Södra

Status for udviklingen af samarbejdet mellem Skovforeningen og de sydsvenske skovejere.

Til efteråret stiftes et selvstændigt andelselskab. Næste år kan danske skovejere sælge træ til Södra på medlemsvilkår.

”For et år siden erklærede Skovforeningen at vi ville undersøge mulighederne for et nærmere samarbejde med skovejerne i Sydsverige. Det blev et af årets større samtaleemner i skovbruget”, sagde foreningens formand, *Niels Reventlow*, på generalforsamlingen 12. juni.

Formål

”Vi så tre formål i et samarbejde med Södra:

- Konkret: At kunne tilbyde danske skovejere at sælge træ på samme attraktive vilkår som Södras svenske medlemmer.
- Generelt: At kunne tilbyde danske skovejere andre ydelser der øger deres mulighed for at skabe værdi i deres skove.
- Strategisk: At forny og styrke dansk skovbrugs udvikling gennem øget udveksling af kompetencer med svensk skovbrug.

Vi har villet give skovejerne nye tilbud, og det er godt på vej til at lykkes.

SEUS

Til august stifter vi et selvstændigt andelselskab ved navn *SEUS*; det er en forkortelse for *Skovejernes Udviklingselskab*. Dette selskab skal formidle Södras tilbud til danske skovejere.

I efteråret præsenterer SEUS detaljerne i tilbuddet til skovejerne og åbner for indmeldelser. Fra 1. januar 2009 vil det være muligt at sælge træ via SEUS til Södra på medlemsvilkår.



”Skovejernes salg af træ til Södra sker gennem et selvstændigt andelselskab”, sagde Skovforeningens formand, *Niels Reventlow*. ”Med denne konstruktion kan alle aktører i skovbruget føle sig trygge ved den nye aktivitet og den konkurrence som introduktionen af Södras tilbud til danske skovejere vil medføre.”

Med etableringen af SEUS bliver aktiviteten helt uafhængig af Skovforeningens politiske arbejde. Med denne konstruktion har Skovforeningen imødekommet den bekymring som fx Skovdyrkerforeningerne og HedeDanmark har rejst om Skovforeningens fremtidige uafhængighed og troværdighed hvis Skovforeningen selv formidlede Södras tilbud til skovejerne.”

Debat

Niels Ulrich, Fjellebro på Fyn, spurgte om det kræver en certificering at kunne afsætte til træ til Södra?

- Nej, svarede *Niels Reventlow*. Man ikke behøver at være certificeret for at sælge træ til Södra, men det giver et tillæg til prisen.

Derudover var der ingen spørgsmål eller debat om samarbejdet med Södra på Skovforeningens generalforsamling 12. juni 2008.

Mangler du en Flishugger, så spørg ved NHS maskinfabrik A/S.
”Vi har mere end 25 års erfaring”

- til private eller professionelle
- super aggressiv indtræk
- motor drevet eller med traktors PTO

NHS Maskinfabrik A/S
 Bergsøervej 6 · DK-8600 Silkeborg
 Tel.: +45 86 81 09 22
 Fax: +45 86 82 03 05
 CVR nr. 81122717

Se også www.NHS-maskinfabrik.dk

Makes the difference

Mere natur for pengene

Danmark og hele EU vil have mere dyre- og planteliv i en fart. Alle er enige om at de private skove har en nøglerolle.

På generalforsamlingen var der fuld enighed om at mere natur skabes bedst ved at give ejerne motivation og fri konkurrence frem for stive tilskuds- og kontrolordninger.

"Danmarks største biodiversitet findes i skovene. Især de private skove har bevaret en rig biodiversitet og har særlige muligheder for at udvikle endnu mere", sagde formand *Niels Reventlow* i sin beretning på Skovforeningens generalforsamling.

"Skovforeningen foreslår at samfundet belønner de private skove for at udvikle biodiversitet – og derved motiverer ejerne til at udvikle endnu mere. Det kan ske ved en licitationsordning hvor staten tilbyder et fast årligt beløb og sender skovejere ud i fri konkurrence mod hinanden om at tilbyde mest mulig biodiversitet for skatteydernes penge.

Projekterne kan fx være ekstensivering af driften, urørt skov, græsning, stævning, etablering af vådområder, brede og varierede skovbryn samt netværk mellem naturområder.

Ordningen skulle i givet fald igennem både Folketinget og EU. Og desværre er myndighederne endnu ikke helt modne til at se at naturværdier er underlagt markedskræfterne ligesom så mange andre værdier. Et par eksempler:

- Skovlovens § 25 er beregnet til frivillige aftaler om særligt drift af skove, fx til at udvikle biodiversitet. Men Skov- og Naturstyrelsen lægger op til så beskudne betalinger og så stramme vilkår at ordningen kommer til at leve et alt for stille liv.



- Hvad vil Skovforeningen gøre ved udsigten til at Finansloven for 2009 skærer ned på ordningerne for bæredygtig skovdrift?, sagde Chr. Wedell-Neergaard, Svenstrup.

- I landdistriktsprogrammets natur- og miljøordninger vil EU-kommissionen ikke tillade tilskud der dækker mere end omkostninger og tab. Fx må der ikke med løvskovstøtte plantes så mange træer at der kommer en kvalitetsproduktion ud af det. Derved forsvinder en stor del af motivationen til at plante løvtræer.
- EU's habitatdirektiv medfører omkostningskrævende og erstatningsfri indgreb i dyrkning af løvskov i Danmark for at beskytte flagermus som findes overalt i Danmarks løvskove. Det nedbryder skovejernes tillid til systemet, og det bliver helt kontant og praktisk mere tillokkende at plante nål. Stik imod tyve års dansk skovpolitik, stik imod en tilpasning af skovene til et varmere klima og stik imod hensynet til flagermusene.

Vi har brug for en ny kultur hos politikere og myndigheder. Der er

brug for mere dynamiske, fintfølede og effektive metoder i naturbeskyttelsen end den forældede og firkantede frednings- og erstatnings-tankegang. Og, når det er værst, konfiskationstankegang.

Til at begynde med: Når beskyttelsen af flagermus er indført ved lov i Danmark, må politikerne finde måder at kompensere skovejerne for tabet og finde veje til at motivere ejerne til fortsat at dyrke løvskov inden for habitatdirektivets rammer."

Debat

Chr. Wedell-Neergaard, Svenstrup på Midtsjælland: – Nøgleordene er motivation og handlefrihed. Jeg er meget enig i Skovforeningens nye formuleringer af sin vision og mission. Hvad vil Skovforeningen gøre ved tendensen til at samfundet styrer skovene med tilskud og kontrol?

Peter Tillisch, Rosenfeldt på Syd-sjælland: – Jeg har brug for god og informativ hjælp om Natura 2000 og EU's habitatkrav, og jeg har fået det hos Skovforeningen. Jeg beder om at I også i fremtiden varskoer os ejere i så god tid som muligt om udviklingen på dette område.

Per Christensen, Skovdyrkerforeningen Fyn: – Jeg vil opfordre kraftigt til at Skovforeningen arbejder videre med licitationsmodellen for natur- og miljøprojekter. Det er nemlig ikke erhvervsstøtte, ligesom det er heller ikke er erhvervsstøtte når man køber ind hos købmanden.

Niels Reventlow svarede: - Vi er meget opmærksomme på skovordningernes fremtid på Finansloven. Vi er i dialog med regeringen for at få nogle fornuftige og gennemtænkte ordninger.

- Vi har meget fokus på hele gennemførelsen af Natura 2000. Kontakt os endelig for rådgivning - det er gratis for ejerne idet Skov- og Naturstyrelsen betaler.

- Jeg er glad for opbakningen til licitationsmodellen. Vi mener at den giver mest natur for pengene.

Medlemssituationen

Det mest debatterede emne på generalforsamlingen var medlemssituationen.

Skovforeningen har akut brug for flere medlemmer. Og medlemmerne efterspørger foreningens input til det lokale skovpolitiske arbejde.

Formand *Niels Reventlow* tegnede på generalforsamlingen et dystert billede af Skovforeningens økonomi:

“På den lidt længere bane hænger Skovforeningens arbejde ikke sammen: Der er stigende krav fra omverdenen til skovene, og det giver også stigende pres på Skovforeningen. Derfor er det nødvendigt med flere ressourcer hvis ikke vores politiske arbejde skal gå i opløsning.

Vi har skrevet til ikke-medlemmer og gjort opmærksom på medlemsfordelene og på den 50 % rabat vi giver på kontingentet i indmeldelsesåret og i det følgende kalenderår.

Nu er det op til jer – ejere, ansatte, Skovdyrkerforeningerne og HedeDanmark – sammen med os at finde de 1000 eller 2000 medlemmer mere der skal til hvis Skovforeningens politiske arbejde skal blive økonomisk bæredygtigt – og dermed overleve”.

Debat

Henning Lyngsbo, Sostrup II på Djursland: - Jeg er rystet over budskabet om at Skovforeningens politiske arbejde kan gå i opløsning hvis der ikke kommer flere medlemmer. Kan vi ikke få en liste over de skovejere der ikke er medlemmer så vi kan se hvem af naboerne vi skal tale med?

- Skovforeningen må også være synlig i lokalområderne og vise både medlemmer og ikke-medlemmer hvad vi kan tilbyde. Jeg vil gerne hjælpe med et arrangement på Djursland for at hverve flere medlemmer.

Knud Fabricius, Skramsø på Djursland og formand for Nordlige Jyllands

Skovkreds, var enig i at medlemmerne må gøre noget for hvervningen lokalt: - Kan kredsformændene få tilsendt det brev der er sendt til ikke-medlemmer?

Niels Reventlow takkede for de gode ideer og tilbud og lovede at følge op på det hele: - Vi må dog ikke udsende lister over ikke-medlemmer, men på www.skovforeningen.dk ligger en medlemsliste. Så kan man selv undersøge om naboer er med - og tale med ham hvis han ikke er.

Peter Tillisch, Rosenfeldt på Syd-sjælland: - Mange medlemmer er aktive i fx kommunernes grønne råd, vandråd og miljøråd. Det er med til at gøre Skovforeningen synlig. Det er meget vigtigt at Skovforeningen følger op på alle disse netværk og orienterer de aktive medlemmer om de sager der oppe at køre i foreningen.

Niels Reventlow: - Jeg er helt enig. Vi vil meget gerne bakke mere op om de skovejere der er aktive lo-



- Jeg er rystet over at Skovforeningens politiske arbejde kan gå i opløsning hvis der ikke kommer flere medlemmer, sagde Henning Lyngsbo, Sostrup II.



- Mange medlemmer er aktive i kommunernes grønne råd, vandråd og miljøråd. Det er meget vigtigt at Skovforeningen følger op på alle disse netværk, sagde Peter Tillisch, Rosenfeldt.



- Jeg foreslår at de lave kontingentsatser i Vestdanmark bør stige nogle procent mere hvert år end resten af landet, sagde Christian Ahlefeldt, Hvidkilde. Formålet er med tiden at udjævne forskellen mellem øst og vest.

kalt af egen interesse og for egen regning. Det er et godt eksempel på Skovforeningens vilkår: Mere støtte fra vores side er højst påkrævet, men det kræver også en økonomi og arbejdskraft som vi ikke har i øjeblikket.

Anders Toftegaard, Aalholm på Lolland og formand for Storstrøms Skovkreds: - Hvis Skovforeningens opgaver vokser ud over ressourcgrundlaget, vil ejerne kunne kommunikere med foreningen ved at ringe, ved at deltage på generalforsamlingen og ved at deltage på skovkredsmøderne.

- I Storstrøms Skovkreds overvejer vi helt at droppe de traditionelle skovkredsmøder som er blevet for generelle og for kedelige. I stedet vil vi afholde relevante temamøder, gerne for større regioner end bare vores skovkreds.

Christian Ahlefeldt, Hvidkilde på Fyn: - I Fyns Skovkreds har vi gjort det modsatte. Vi holder 3 møder om året, heraf 1 udflugt. Mit råd er: Find ihærdige enkeltpersoner, relevante emner og hold ekskursioner sammen med møderne.

- Jeg synes bestemt at det ville være en dårlig ide at droppe Skovforeningens netværk via skovkredsen til de lokale skovejere og skovadministrationer.

Niels Reventlow takkede for synspunkterne og ideerne og lovede at tage dem med tilbage. - Vi vil arbejde videre med de vigtige spørgsmål om hvordan vi får serviceret de aktive, hvordan vi får aktiveret skovkredsene og ikke mindst hvordan vi får nye medlemmer.

Afstemning om kontingent

Da der skulle fastsættes kontingent for 2009, foreslog bestyrelsen en stigning på 5% på alle satserne i kontingentsystemet.

Christian Ahlefeldt, Hvidkilde på Fyn, foreslog et alternativ der fastholdt en samlet stigning på 5 %, men hvor de lave kontingentsatser i Vestdanmark stiger nogle procent mere end de høje kontingentsatser. Formålet er med tiden at udjævne forskellen mellem øst og vest:

- Bestyrelsen har ikke følt sig kaldet til at lave rav i medlemskredsen. Det gør jeg så til gengæld. Hvorfor skal Fyn og Sjælland betale mere end i Østjylland? I gamle dage var forskellen begrundet i jordens bonitet. Men den grund holder ikke længere når det gælder betaling for Skovforeningens arbejde.

Niels Reventlow bekræftede at bestyrelsen i erkendelse af skævheden har haft et kontingentudvalg. Udvalget overvejede om medlemmernes betaling kunne blive mere ensartet uden at Skovforeningen risikerer udmeldelser og dermed sit levegrundlag.

Udvalget opgav i 2006 at finde de vises sten. Men bestyrelsen understegede at skævheden dermed var uændret, og at alle forslag til nyt kontingentsystem var velkomne.

Gorm Lokdam, Store Restrup ved Aalborg: - Hvorfor ikke basere betaling på ejendomsværdi?

Hans M. Hedegaard, Skovforeningens sekretariat: - Det har været benyttet som grundlag til op i 80'erne, og det blev drøftet i kontingentudvalget i 2005. I ejendomsværdien indgår imidlertid en lang række elementer. Hvis to ejendomme har de samme ejendomsværdier er det ikke udtryk for ensartede værdier eller ensartet indtjeningspotentiale. Derfor er ejendomsværdien heller ikke i dag et fornuftigt alternativ.

Christian Ahlefeldt: - Ejendomsværdien synes logisk fordi det er den Skovforeningen beskytter. Men Skovforeningen kan ikke få ejendomsværdierne oplyst direkte fra Skat.

Det kom til en afstemning imellem de to forslag:

* 290 stemmer for bestyrelsens forslag om en flad stigning på 5 %.

* 265 stemmer for Christian Ahlefeldt's forslag om en differentieret stigning på 5 % i gennemsnit.

Dermed blev bestyrelsens forslag til kontingentsatser vedtaget.

Merhugstfradrag tilbage?

Rolf de Neergaard, Gunderslevholm på Vestsjælland:

- Arbejder Skovforeningen for at merhugstfradraget bliver genindført? Det er meget, meget vigtigt at skovbruget får denne ordning tilbage.

Niels Reventlow: - Fradrag for merhugst ved stormfald er en god, gammel, fornuftig og rimelig ordning som vi er kede af at regeringen har sløjft. Vi nævner den ved hver given lejlighed overfor politikerne.

- Men desværre vil regeringen hellere styre skovbruget via tilskud. Også derfor skal vi skabe tillid til at de private skovejere er gode forvaltere af skovene, og at en god økonomi i skovbruget gør forvaltningen endnu bedre.



- *Ordnningen med merhugstfradrag er mere værd end alle mulige andre ordninger i skovbruget, sagde Rolf de Neergaard, Gunderslevholm.*

Planter til: Pyntegrønt & juletræer, skov, læ & vildt.

Barrods- & dækrodsplanter



Peter Schjøtt's Planteskole

7361 Ejstrupholm

Tlf. 75 77 25 52 - Fax. 75 77 31 34

E-mail: p.s@planteskole.dk

Se fremtidens fordele på www.planteskole.dk

Jagt, selvjustits og biotopplaner

Skovforeningen, Tolvmandssektionen og Jægerforbundet har indsamlet midler til det brede formidlingsprojekt Bæredygtig Jagt.

På generalforsamlingen blev det diskuteret hvad man gør ved brodne kar, og hvornår man skal gå i gang med biotopplaner.

Projekt Bæredygtig Jagt skal ud-brede kendskabet til jægerens indsats for at skabe naturværdier og skabe forståelse for jagt hos ikke-jægere.

Projektet har åbnet www.baeredygtigjagt.dk med spørgsmål og svar om jagt, dokumentation, jagthistorie og madopskrifter. Projektet vil også gøre jægere til endnu mere kompetente naturforvaltere.

Bæredygtig Jagt understøtter Vildtforvaltningsrådets forlig om udsætning hvor der kræves biotopplaner på landbrugsejendomme som sætter fuglevildt ud. Forliget sikrer at naturpleje og jagt følges ad

I forbindelse med projektet udgav Skoven i Skolen i efteråret 2007 undervisningsforløb, leksikonartikler og aktivitetsideer om jagt for 3. – 6. klasse. De beskriver trin for trin hvordan læreren kan komme på jagt med klassen og en jæger.

Debat

Ditlev Berner, Holstenshuus på Fyn: – Projekt Bæredygtig Jagt er et rigtigt godt initiativ, men det kan hurtigt ødelægges af dårlige eksempler. Kan vi gøre noget ved folk som opfører sig uhensigtsmæssigt?

Niels Reventlow bekræftede at dårlige eksempler kan ødelægge alt: – Vi har sidste år lagt konkrete anbefalinger ud til skovejerne, men vi har ikke skærpet Skovforeningens almindelige eksklusionsregler for medlemmer der ikke følger anbefalingerne. Eksklusion forudsætter stadig 2/3 flertal på generalforsamlingen.



- Projekt Bæredygtig Jagt er et rigtigt godt initiativ, men det kan hurtigt ødelægges af dårlige eksempler, sagde Ditlev Berner, Holstenshuus.

Ole Roed, formand for Jægerforbundet: – Projekt Bæredygtig Jagt hviler på selvjustits og samarbejde mellem de tre organisationer. Vi er på den hvis der kommer dårlige historier, så tag fat i dem hvis de skulle opstå. Vi har så mange gode historier at bygge på.

Peter Tillisch, Rosenfeldt på Sydsjælland: – Hvordan går det med biotopplanerne? Hvis vi går i gang nu, hvad er så det værste der kan ske?

Niels Reventlow: – Vi ved endnu ikke hvordan ejerne får tilgodeset det arbejde der allerede er lavet. Vi kan derfor ikke anbefale at man går i gang med biotopplanerne før det spørgsmål er afklaret.

Lad os jævne vejen for Dem



Levering og udlægning af grus, sten og andre vejmaterialer direkte fra lastbil med patentanmeldt vejafrettermaskine.

- * Vi udlægger sorterede materialer i lag, 1-20 cm i profil.
- * Vi jævner veje, hvis overflade er grus, i profil.
- * Vi kan begrænse udlægningen til sporene.
- * Vi udlægger Deres egne materialer eller leverer materialer.
- * Udlægningen kræver ikke mandskab ud over føreren af lastbilen – så arbejdet kan klares uden Deres medvirken.
- * Med metoden opnås en fin jævn vej – hurtigt og billigt.
- * Tilbud uden forbindelse.
- * Vi kommer over hele landet.

Hyllede Vognmandsforretning

Svend Petersen
Møllevej 88, Hyllede - 4883 Rønnede
Telefon 5672 5077 - Fax 5672 5671

Adgangsdebat igen

Friluftsrådet har genoptaget adgangsdebatten. Rådet kræver fladefærdsel og natfærdsel i private skove samt adgang langs ledelinier i det åbne land.

Kravene vandt ikke genklang på generalforsamlingen.

“Vi ser intet behov for at ændre adgangsreglerne. Danskerne er tilfredse, lodsejerne er tilfredse, og stort set alle særlige behov klares ved aftaler direkte mellem ejere og gæster.

Intet nyt er sket siden adgangsforliget i 2002 der førte til de nye regler i 2004. Vejledningen til de nye regler er end ikke skrevet”, sagde Niels Reventlow i sin beretning på Skovforeningens generalforsamling.

“Det siger sig selv at øget adgang ikke er i skovejernes eller naturens interesse. Men vigtigst er at øget adgang heller ikke er i friluftslivets interesse: Det vil blot give flere brugergrupper større mulighed for at genere hinandens oplevelser. Og skovejeren får mindre mulighed for at koordinere gæsternes aktiviteter til alles bedste.

Jeg minder om at forskerne har påvist igen og igen i over 30 år at danskernes foretrukne naturværdi er stilhed.

Det er klart at Friluftsrådet følger sin egen dagsorden. I 2007 skrev Skovforeningen og Friluftsrådet et fælles notat om aktiviteter der kunne føre til betaling til skovejeren. Det var et vigtigt arbejde som kan være nøglen til at imødekomme fremtidige ønsker om friluftsliv og naturoplevelser.

Men Friluftsrådets bestyrelse var ikke tryk ved den udvikling som man forudså kunne blive en konsekvens af notatet. Derfor er det ikke blevet udgivet som fælles notat.

Men det ændrer ikke vores opfordring til skovejerne: Vis i jeres lokal-



– Øget adgang vil blot give flere brugergrupper større mulighed for at genere hinandens oplevelser. Og skovejeren får mindre mulighed for at koordinere gæsternes aktiviteter til alles bedste. Det sagde Skovforeningens formand, Niels Reventlow.

område at butikken skoven er åben for masser af de specielle ønsker som gæsterne måtte have - mod betaling. Og husk at forklare hvorfor der tages betaling. Og lad være med at tage betaling fra skoler, spejdere og stille naturgæster der holder sig til vej og sti”.

Debat

Chr. Wedell-Neergaard, Svenstrup på Midsjælland: - Det er beskæmmende at Friluftsrådet igen åbner adgangsdebatten. Det ødelægger lodsejernes motivation.

Bendt Sloth, Høver Skov ved Vinderup: - Friluftsrådets timing må skyldes udviklingen af naturnær drift i statsskovene. For få år siden var de velplejede, nu falder de sammen og er ikke særligt tilgængelige. Men brombærrerne har gode vilkår. Derfor ønsker nogle i stedet at gå uden for

vej og sti i de private skove.”

Niels Reventlow: - Jeg har svært ved at forstå Friluftsrådets initiativ, men vi bør kunne håndtere den debat uden at det fører til ændrede regler.

**ABSOLUT FØRENDE
INDEN FOR SKOVSPIL!**



IGLAND

Norske
skovspil i
professionel
kvalitet

Iglan skovspil fås både som trepunktsmonterede enkelt-tromlede med trækraft fra 3-9 tons og som dobbelt-tromlede, der er trepunktsmonterede eller fastmonteret og har en trækraft fra 5-9 tons. Samtlige Iglan spil kan leveres med radiostyring, der er P&T godkendte. Skovspilene kan sammensættes efter behov.

INTERFORST



Blåkildevej 8,
Stubberup,
5610 Assens
Tlf. 64 79 10 75
Fax 64 79 11 75
Mobil 40 56 77 46 info@interforst.dk

www.interforst.dk

VI KAN KUN SÆLGE
HVAD VI SELV TROR PÅ



Maison Chabrey i Fribourg, Schweiz. Arkitekt: GeninascaDelefortrie Sa. Foto: Thomas Jantscher.

Træhuse på nettet

Træinformation (tidligere Træbranchens Oplysningsråd) har samlet en række eksempler på vellykkede træhuse i en netbaseret guide – www.arkitrae.dk

- Målet med guiden har været at skabe overblik over træbyggeri. Mange af de bedste arkitekter har i de senere år vist stor iderigdom og anvist nye veje for anvendelse af træ i byggeri. Det vellykkede arkitektoniske udtryk har således været et vigtigt kriterium for udvælgelse af de ca. 150 projekter i guiden, siger arkitekt og projektleder Dorthe Bech-Nielsen.

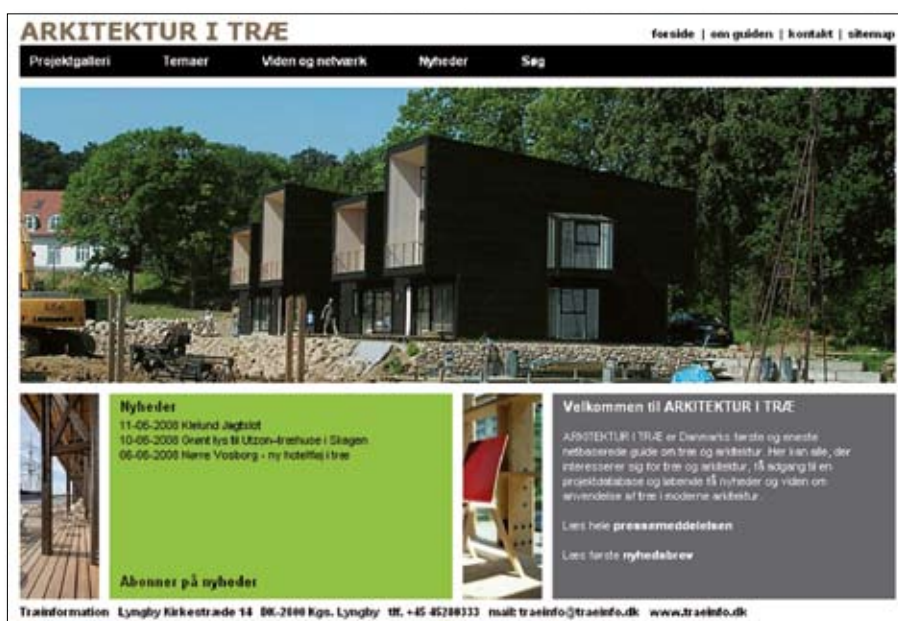
Arkitrae.dk har flere indgange til emnet træ og arkitektur:

* *Projektgalleriet* viser med billeder og korte beskrivelser nutidige byggeri, hvor træ på forskellig vis har betydning for arkitekturen. Der er hovedsageligt tale om byggeri i Danmark, men der er også enkelte projekter fra udlandet. Galleriet er inddelt i 13 kategorier og vil løbende blive opdateret.

* *Temasiderne* belyser forskellige emner om træ og arkitektur, og temaerne vil løbende skifte eller blive suppleret. Temaerne kan være et projekt, en arkitekt eller et foregangsland, som med dets træarkitektur kan inspirere til ny brug af træ. Temasideerne omtaler også økologi og anvendelse af forskellige overfladebehandlinger.

* *Viden og netværk* er et afsnit hvor en række arkitekter giver erfaringer videre og begrundet deres motiver for at bygge i træ. Her kan man også se arkitekternes favoritprojekter.

* *Nyheder* vil omfatte nye interessante projekter, aktuelle udstillinger



En ny hjemmeside viser mange eksempler på nyt træbyggeri.



Bjørnholthytten i Sejs ved Silkeborg, opført af DDS Sejs Gruppe. Arkitekt: STUFF ApS. Foto: Chris Thurlbourne.

og arkitektkonkurrencer eller konferencer om træ og arkitektur.

www.arkitrae.dk er udviklet af

Træinformation med økonomisk støtte fra Skov- og Naturstyrelsens Produktudviklingsordning.



Professionelt værktøj til den professionelle !

Vores kratryddere gør det ekstra bekvemt for dig. Vi har markedets laveste vibrationer, hele to års garanti på vinkelgearet. og et produkt med en optimal komfort og ergonomi. Samtidig skåner maskinen ikke kun miljøet og dig som bruger, men også tegnebogen.

En fantastisk maskine med høj pålidelighed.

Besøg din lokale Servicerende faghandler, og hør nærmere om alle fordelene ved produkter fra STIHL.

STIHL FS 480

49 cm³ • 3,0 hk • SuperCut 40-2 • Trekantkniv • Komfortsele



SPAR
kr. 400,-
kr. 6.595,-
inkl. moms

(Tilbudet gælder t.o.m. 30.09.2008)

www.stihl.dk - Tel. 36 86 05 00



Motorsave • Trimmere • Kratryddere • Kombimaskiner • Multisystem • Hækkeklippere
Højtryksrensere • Blæse/sprøjteaggregater Skæremaskiner • Jordbor • Kæmpe tilbehørsprogram

The leader gives it all.

STIHL®



Et shelter falder ind i naturen

Shelterbyg.dk laver træhytter til brug for turisme og det lokale friluftsliv.

Hytterne laves af rødgranstokke på ca. 30 cm i brysthøjde. Stokkene tilskæres på tre sider.

Vi er ude på den jyske hede, syd for Karup. Landskabet er fladt, og man ser kun træer og spredte huse. Alhedestien trækker en snorlige streg langs med landevejen – det er resten af den nedlagte Herning-Viborg jernbane.

Lige ved siden af stien er der rejst et shelter. Det blev færdigt dagen før og fremvises nu af de stolte tømrere.

Til turister og spejdere

- Vi starter med at skære stokkene til derhjemme, fortæller *Jes Kristensen*, og så går der en dag herude med at stille det op. Det er bestilt af Viborg Kommune, som har købt endnu et shelter der står 10 km længere nordpå, i Frederiks.

- Shelteret kan bruges af cykelturister der vil søge ly i dårligt vejr eller få en billig overnatning. Det kan også bruges af spejdere og andre som er aktive i naturen. Det er nogle aktiviteter som kommunen gerne vil fremme.

- *Hvor meget koster sådan et shelter?*

- Dette shelter er vores mindste model, og det koster 34.000 + moms opstillet, siger *Christian Svendsen*. Hvis der skal være græs på taget skal konstruktionen være lidt stærkere, og så løber der et par tusinde kr mere på.

- Dette shelter kan rumme 5-6 voksne eller en halv snes børn. Vi kan også lave en gruppe på 3-6 shel-

ters der er bygget sammen i en vinkel på 45 grader, så de står omkring en bålplads.

- Vi arbejder helst i Jylland, men hvis man bor på Øerne kan man købe et samlesæt. Alle stokke er skåret til og nummereret, og alle enkeltdele er med. Man får også en vejledning med fotos, så det er lige til at gå til.



- *Vi arbejder næsten fuldtid med at bygge sheltere og bålhytter, og vi har nok at lave resten af året, siger Jes Kristensen (tv) og Christian Svendsen (th).*



Shelterbyggs kendetegn er den runde udskæring i åbningen.



Bjælkerne fastholdes i hjørnerne med en knudesamling.

Mest rødgran

Jes og Christian er gået sammen om at bygge sheltere, bålhus og pavilloner. De seneste 1½ år har de markedsført sig som *shelterbyg.dk* – og det er nu blevet til et anpartsselskab med de to som anpartshavere.

- *Hvilket træ bruger I til sådan et shelter?*

- Det skal være rødgran med en pæn, ret stamme og 28-32 cm i brysthøjde. Rødgran er godt fordi der er lille afsmalning. Det skal være langtømmer så vi selv kan aptere det efter de ordrer vi får. Og så skal det være håndskovet – en

skovningsmaskine vil lave mærker i træet.

- Vi bruger også lærk på 30-35 cm dbh, som har en smuk rød kerne. Det bliver opskåret som Kalmarbrædder og bruges til beklædning på pavilloner mv. (Kalmarbrædder er i fuld bredde og uden kantskæring, red.).

- Endelig køber vi noget douglasgran som skal være opstammet og på 60-90 cm dbh. Den nederste del af stammen skæres op til plankugulve, og den øverste del bruges til bålhus og andre produkter.

- *Hvad med sitkagran?*

- Nej, det har stor afsmalning og dårlig form, og det flosser lettere ved opskæring.

- *Hvor meget træ bruger I?*

- Vi indkøber vel 4-500 m³ om året fra private og statslige skove i Midtjylland. Douglasgranerne kommer fra Skov- og Naturstyrelsen, Søhøjlandet.

- Dette shelter kræver 13-15 stokke på 28-32 cm i brysthøjde – det svarer til 7,5-9 m³ råtræ. Det er vores mindste model – de største er 5 m i bredden. Siderne er de samme ved alle sheltere, men for- og bagside er forskellige.

- *Hvem er kunderne?*

- Mange forskellige. Den største gruppe er nok kommuner, der gerne vil øge turisme og friluftsliv. Men vi sælger også sheltere til spejdere, borgerforeninger, institutioner og skovdistrikter.

EFG skovbruger og tømrer

- *Hvad er jeres baggrund for at bygge træhuse?*

- Jeg er uddannet EFG skovbruger og har arbejdet med topkapning og træbeskæring i tyve år, siger *Jes Kristensen*. Men jeg kan godt mærke at jeg efterhånden bliver lidt for gammel til at klatre rundt i træerne hele dagen.

- For fem år siden arbejdede jeg sammen med Christian om en bålhytte, og vi fortsatte med at lave terrasser og andre hytter. For 1½ år siden gik vi så sammen om shelterbyg.dk og gjorde mere ud af markedsføringen.



Shelteret hviler på rodklodser af gran og en betonflise. Til højre ses enden af den gevindstang som holder bjælkerne sammen.



Eksempler på andre hytter fra shelterbyg.dk



- Jeg er uddannet tømrer og trætekniker, siger *Christian Svendsen*. Jeg har været værkfører i træindustrien, og jeg blev selvstændig for ti år siden med mit eget mobilsavværk (Kjellerup Savværk). De senere år har jeg også lavet en del gulvplanke af douglastræ.

- I dag bruger vi det meste af vores tid på Shelterbyg. Der er ikke ret meget tid til topkapning og plankeskæring mere.

Renskårne stokke

Vi kigger nærmere på shelteret (nordisk for et "læskur"). For at starte oppefra er der et tag af planker med tagpap på. Væggene består af stokke der er renskåret på tre sider, mens den sidste der vender udad kun er afbarket.

Spærene og gulvet består af planker eller bjælker som er sideudbyttet fra de stokke der bruges til væggene. Shelteret hviler på fire rodklodser af gran, som står på en betonflise.

- Vi har lavet et stort tagudhæng som gør at der stort set ikke kommer regnvand på træet. De eneste planker der får vand er sternbræderne på kanten af taget – men de kan jo nemt udskiftes efter behov.

Bjælkerne der udgør væggene mødes i knudesamlinger i hvert hjørne og låser sig godt fast i hin-

anden. Desuden er der i hvert hjørne boret en gevindstang hele vejen igennem væggene. Når man strammer møtrikken for neden fikses alle bjælker i forhold til hinanden.

- Træet vil svinde eller vride sig efter et stykke tid. Det kunne medføre at der opstod revner mellem de enkelte stokke, så væggene blev utætte. Men det undgår man ved at efterspænde gevindstangen.

Shelterbyggs model

Det en enkel og billig konstruktion som er nem at opføre. Det er ikke et klassisk blokhus hvor der udelukkende anvendes rundtømmer (men hvor mange brugere vil egentlig lægge vægt på det?). Til gengæld

er dette shelter væsentligt billigere end et hus af rundtømmer hvor hver stok skal tilpasses individuelt.

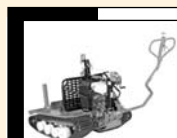
- *Har jeres hus andre særlige kendetegn?*

- Vi synes selv vores varemærke er den runde udskæring i åbningen ind til hytten – og udskæringen i de bjælker som bærer taget fortil. Det laver vi med motorsav.

- Så har vi også lavet et ret tag. Mange laver et sadeltag som går ned fortil. Det giver måske lidt bedre læ. Til gengæld er der ikke så god ståhøjde foran hytten, og der kommer tagdryp.

sf

Læs mere på www.shelterbyg.dk



Jernhest, savværk, klatreudstyr, se mere på:

www.oleknudsen.dk

Ole Knudsen
SKOV- & HAVEGREJ ÅS
GØR JOB TIL LEG
Telefon 65 96 81 81

AKKERUP PLANTESKOLE

5683 HAARBY
TLF. 6473 1058
FAX 6473 3158
mail@akkerup.dk
WWW.AKKERUP.DK



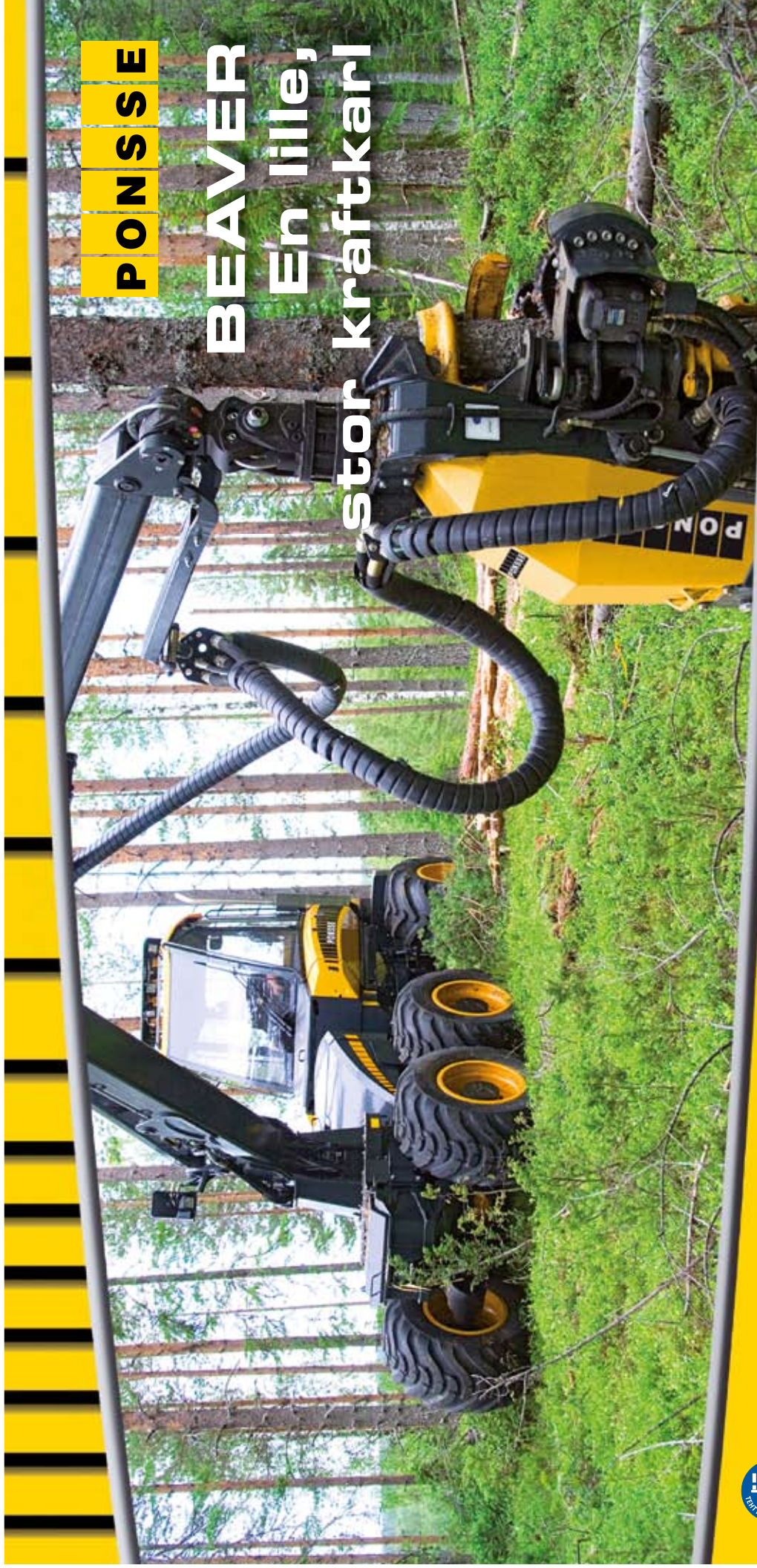
Skov-, læ og hækplanter

Rekvirer katalog eller De er velkommen til at aflægge Planteskolen et besøg. Tilbud afgives gerne.

PONSSE

BEAVER

En lille, stor kraftkarl



Ponsse AB
Västsjura
S-735 91 Surahammar
Tlf. +46 (0)220 399 00
Fax: +46 (0)220 399 01

Trods sin ringe størrelse er Ponsse Beaver en virkelig kraftkarl, som i overensstemmelse med Ponsse-skovningsmaskinernes ånd kan klare alsidigt hugstarbejde lige fra førstegangsudtynding til tunge sluthugster. På grund af en pendulaksel, som ved hjælp af en hydraulikcylinder kan låses trinløst under arbejdet, og den kraftigste kran i sin størrelsesklasse kombineret med en stiv midtbe, udgør Beaver en helhed, som slet ikke kommer i nærheden af en sammenligning med dens største kammerater.

Skoventreprenerens bedste ven

www.ponsse.com

Kamp mod henkastet affald

Ny organisation skal lave kampagner for at stoppe henkastet affald i naturen og i byerne.

- Henkastet affald generer både danskerne, turisterne og de virksomheder, som må se deres emballage ligge henkastet i naturen og i byerne. Og så koster det hvert år samfundet op mod en halv milliard kroner at rydde op.

- Det er helt uacceptabelt, og det skal vi gøre noget ved. Men det er ikke nok at fortælle danskerne, at det er forkert at smide affald. Der er behov for at tænke nyt, og det sker med den nye organisation *Hold Danmark Rent*.

Det sagde miljøminister Troels Lund Poulsen da han startede den ny kampagne mod henkastet affald mandag d. 7. juli. Pressemødet fandt sted i Kongens Have midt i København, hvor der samme morgen var indsamlet 8 plasticsække med affald der lå uden for papirkurvene.

Det var ikke nogen særlig slem morgen. Dagen før havde vejret ikke været til solbadning – til gengæld havde der været jazzkoncert i Haven. På rigtig "gode" dage kan man samle 25 sække i den ret lille park.*)

Politiske tiltag

Ministeren nævnte at der er taget flere initiativer til at begrænse henkastet affald. Der er vedtaget højere bøder for henkastet affald, og der

*) Man kunne måske indsamle mere affald i Kongens Have hvis der blev opsat flere papirkurve. Næsten alle står ved indgangene, og når man befinder sig inde i selve parken kan det være umuligt at få øje på en papirkurv. Hvis borgerne skal motiveres for at undgå henkastning af affald skal det være praktisk muligt at finde et sted at komme af med affaldet; og der skal være papirkurve nok også til de gode sommerdage.



- Henkastet affald er noget forbandet svineri, som vi ikke vil finde os i, sagde miljøminister Troels Lund Poulsen da han præsenterede den nye fond "Hold Danmark Rent".

- Danmark skal være det reneste land i verden, svarede talsmanden for fonden, Peter Gæmelke.

indføres flere pantordninger for drikkeemballage.

Han har også talt med den tyske miljøminister om problemet med tyske dåser som sælges uden pant til danskere og efterlades i naturen især i Sønderjylland. Den tyske minister viste forståelse for problemet, men tilføjede at opgaver af denne art er overladt til de enkelte delstater.

Sagen skal derfor løses med delstatsregeringen i Slesvig-Holsten. For de tyve butikker langs den dansk-tyske grænse er de eneste i hele Tyskland som ikke opkræver pant.

Butikkerne langs Tysklands øvrige grænser opkræver derimod pant. Udlændinge der køber øldåser i disse butikker kan få panten retur når de kommer tilbage til Tyskland med dåserne.

Erhvervsdrivende fond

Men der er brug for at gøre mere. Nu etableres den erhvervsdrivende

fond *Hold Danmark Rent* som skal mindske problemet med henkastet affald og forandre danskernes syn på at smide affald.

Hold Danmark Rent er et forpligtende partnerskab mellem blandt andet Dansk Landbrug, Dansk Retursystem, Bryggeriforeningen, FDB, Dagligvarehandlen, Synoptik, YX Energi, Friluftsrådet, Danmarks Naturfredningsforening og Miljøministeriet.

Desuden er der kommet bidrag til det bagvedliggende analysearbejde fra Vejdirektoratet, Kommunernes Landsforening og Dansk Skovforening.

Formanden for Dansk Landbrug, Peter Gæmelke, er valgt til talsmand for etableringsgruppen.

- Henkastet affald er hele samfundets problem, sagde Peter Gæmelke. Derfor opfordrer vi alle til at bakke op om arbejdet - myndigheder, virksomheder og organisationer. Med



En større bunke bilskrot er smidt ved og i Sorte Sø på Holstenshuus – en af Fyns 2 sure søer, som har været overvåget af Fyns Amt i årevis. Denne motorblok skal fjernes med spil – den er for tung til håndkraft.



Området ved Sorte Sø er meget benyttet af publikum og ligger ca. 50 m fra den offentlige vej. På forespørgsel om kommunen ville fjerne affaldet, blev skovejerne belært om at det ikke var kommunens opgave!

Hold Danmark Rent får vi ét sted, der kan sikre målrettede kampagner, målrettet bistand til oprydning og være en stærk partner for alle, der kæmper mod tabt affald.

Hold Danmark Rent skal være en netværksorganisation med fokus på handling. Midlerne skal bruges på målrettede kampagner, faktisk oprydning og udvikling af værktøjer, som skal gøre indsatsen mod henkastet affald mere effektiv.

Alle virksomheder, organisationer og kommuner kan blive medlemmer af Hold Danmark Rent. Ved at blive medlem forpligter man sig til at engagere sig i arbejdet for at gøre vores omgivelser renere.

Millioner er afsat

Basismidlerne til fonden kommer fra Miljøministeriet, Dansk Retursystem og en kreds af stiftere, som er under etablering. Disse midler dækker den basale drift, husleje mv. og den løbende metodeudvikling og erfaringsopsamling.

Projekter, som lægger vægt på bestemte typer henkastet affald eller bestemte områder, hvor affald er et problem, vil blive finansieret af virksomheder, organisationer eller kommuner.

I 2008 bidrager Miljøministeriet med 1 mio. kr., og det forventes, at ministeriet vil bidrage med 3 mio. kr. hvert år i 2009 og 2010. Dansk

Affald i skovene

Som led i kampagnen vil Skovforeningen synliggøre problemerne med affald i skovene. Vi opfordrer derfor alle i skovbruget til at indsende fotos der viser hvad der efterlades i skove og naturområder.

På disse sider ses et udvalg af disse fotos – men vi modtager gerne mange flere. Send dem til sf@skovforeningen.dk – gerne med en kort tekst der fortæller om affaldets art, eventuelle skader på naturen, hvor hyppigt det forekommer på ejendommen mv. Så bringer vi billedet ved lejlighed.



Udbrændt bil fra Hverringe.



Rester fra hjemmehåndværkeren, 100 m fra offentlig vej i Tingskoven.



En affaldsbunke ud til offentlig vej på Valdemarskilde – synderen var her så venlig at efterlade kuverter med adresse på.



En gammel knallert i Fredericia Kommunes skove – som ellers er blevet certificeret med strenge krav til anvendelse af benzin og motorolie i skovens maskiner.

Retursystem bidrager med kr. 0,5 mio. i 2008 fra selskabets almennyttige fond.

I løbet af et par år vil Hold Danmark Rent have et årligt budget på 10-14 mio. kr., og der ventes at være ansat 10 medarbejdere.

Opgaver

Det første store projekt er dåser i Sønderjylland. Op mod 400 mio. tyske øl- og sodavandsdåser eksporteres hvert år til Danmark, og en betydelig del af dem ender i naturen. Dansk Retursystem donerer 2 mio. kr. til dette projekt.

Andre opgaver for Hold Danmark Rent er:

- Målrettede kampagner for at mindske mængden af henkastet affald.
- Udvikling af nye værktøjer, bl.a. med nye metoder til oprydning.
- Udvikling af analysemetoder - fx en standardiseret måde at opgøre mængden af henkastet affald på, eller det mest effektive forhold mellem tømning og opstilling af skralde-spande.

Hold Danmark Rent løser ikke problemerne alene. De løses kun, når flere går sammen i nye partnerskaber. Hold Danmark Rent vil tage initiativ til og koordinere sådanne partnerskaber.

I vores nabolande findes der tilsvarende organisationer som Hold Danmark Rent vil samarbejde og lade sig inspirere af:

- Håll Sverige Rent, www.hsr.se
- Hold Norge Rent, www.holdnorge-rent.no

- Environmental Campaigns (tidligere Keep Britain Beautiful), www.encams.org.uk
- Keep Australia Beautiful, www.kab.org.au
- Keep America Beautiful, www.kab.org

Det videre forløb

Der er foreløbig nedsat en etableringsgruppe med følgende medlemmer:

- Peter Gæmelke, formand, Dansk Landbrug
- Benny Rasmussen, adm. dir., Dansk Retursystem A/S
- Christian Hoff, adm. dir., YX Energi
- Jan Eriksen, direktør, Friluftsrådet
- Liselotte Moesbæk, partner, VIA Design

- Peter Stig, advokat, Advokatfirma Bech-Bruun

Gruppen har konstitueret sig med Peter Gæmelke som talsmand og Peter Stig som fondens advokat.

Til efteråret 2008 offentliggør Hold Danmark Rent planen for indsatsen mod tyske dåser og håber også på det tidspunkt at kunne præsentere bestyrelsen.

Læs rapporten "Henkastet affald – Strategi og værktøjer" og meget mere om affaldsproblemer på <http://www.mst.dk> > Affald

Grøfteoprensning



Skov og entreprenør

v/ Peter Nolsøe Petersen
4683 Rønnede . Mobil 2122 1709
e-mail: nolsoe@petersen.mail.dk

- Specialmaskine med kipbar undervogn og profilskovl.
- Oprensning af grøfter samt etablering af nye grøfter.
- Nedlægning af rør i overkørsler samt dræn.
- Grødeskæring med mejekurv.
- Kommer på Sjælland, Lolland og Falster.

23 års erfaring – høj kvalitet



Træk 3 ton for kun 130 kilo



ZOOM-ZOOM

Den nye Mazda BT-50 er mere end blot en stærk pickup med firehjulstræk. Der er nemlig gået sport i den. Med en 2,5-liters commonrail-dieselmotor, der yder 143 hk og 330 Nm, er der bundtræk nok til at klare en hvilken som helst opgave.

Acceleration 0 til 100 km/t: 11,9 sek.
Mazda BT-50 4x4 143 HK fra kun kr. 130.124 + moms.

Bilen er vist med ekstraudstyr

www.mazda.dk



Vi kalder det zoom-zoom

– Fra nytår vil vi kun købe certificerede plader

Den store møbelfabrik Tvilum-Scanbirk vil fra 2009 kun bruge træprodukter lavet af certificeret træ.

En del af spånpladerne kommer fra Novopan som nu har brug for store mængder certificeret råtræ fra skovene.

- Vi føler et pres fra vores kunder nu. En af de butikskæder vi leverer til har besluttet at de vil kun have certificerede produkter.

- Det er vores erfaring at når én kæde har certificerede produkter så vil alle kæder inden for få år have de samme produkter. De store kæder er afgørende for os, for de aftager omkring 80% af vores produktion.

- Samtidig vil vi på Tvilum-Scanbirk gerne profilere os over for andre, og vi har vedtaget en grøn profil for at markere at vi har en miljørigtig produktion. Derfor vil vi fra 1.1.09 kun bruge certificerede spånplader i vores møbler.

Stor kunde

Ordene kommer fra *Karl Aage Jørgensen*. Venligt, men også bestemt og ikke til at misforstå.

Karl Aage Jørgensen er indkøbschef i Tvilum-Scanbirk, og det er ikke hvilken som helst møbelfabrik. Det er Europas største producent af saml-selv møbler – møbler til stuer, soveværelser, køkkener mv. som vi køber i varehuse i papkasser for så at samle dem derhjemme.

En af de vigtige komponenter er spånplader, og Tvilum-Scanbirk bruger hvert år 550.000 m³ spånplader. En af de store leverandører er Novopan på Djursland. For Novopan er Tvilum-Scanbirk en vigtig kunde,



Adm. direktør Henning Jensen, Novopan, indkøbschef Karl Aage Jørgensen fra Tvilum-Scanbirk og indkøbschef Niels Aage Ladekjær-Mikkelsen fra Novopan.

Tvilum-Scanbirk

Omsætningen var i 2007 på 2.613 mio. kr, og overskuddet før skat var 175 mio. kr. I år forventes pres på både salg og indtjening. Der er 1.450 ansatte.

Forbruget af spånplader er 550.000 m³ om året. Hvert år produceres 16 mio. stykker møbler – det svarer til 75.000 stk pr. arbejdsdag eller 10.000 møbler pr. ansat pr. år.

90% af produktionen eksporteres til 60 lande verden over. 2/3 af omsætningen afsættes i Nordamerika, Tyskland og de nordiske lande.

Tvilum-Scanbirk ejes af den amerikanske Masco-koncern som er verdens førende producent af gør-det-selv produkter og byggematerialer. Masco-koncernen har en omsætning på 72 mia. kr om året, heraf 15 mia. kr i Europa.

Tvilum-Scanbirk blev dannet i 1997 ved en fusion mellem Tvilum-gruppen og Scanbirk-gruppen. I 2000 opkøbes Tvilum-Scanbirk af den amerikanske Masco-koncern. Der er i dag 6 fabrikker i Midtjylland, og administrationen ligger i Fårvang nord for Silkeborg.

Omsætningen var i 1997 på 1.316 mio. kr og steg herefter støt år for år til 2.893 mio. kr i 2004. I de seneste år har der været et svagt fald i omsætning.

Se mere på www.tvilum-scanbirk.com og www.masco.com



Novopan laver flis fra skove og træindustrier til spånplader.

som aftager over halvdelen af produktionen.

Behov for mere certificeret råtræ

Novopan kan godt levere PEFC certificerede produkter, fordi virksom-

heden er sporbarhedscertificeret af PEFC. Men Novopan kan ikke levere så meget som Tvilum-Scanbirk ønsker.

- Ikke kun Tvilum-Scanbirk, men f. eks. STARK og flere andre af vores kunder ønsker fremover at købe

certificerede plader, siger adm. direktør *Henning Jensen* fra Novopan. Dels fordi de oplever et pres fra kunderne, dels fordi de gerne vil profilere sig. De ønsker simpelthen bevis for, at varer de køber, er produceret uden at belaste miljøet.

- Problemet er at vi ikke kan skaffe tilstrækkeligt store mængder certificerede råvarer, siger indkøbschef *Niels Aage Ladekjær-Mikkelsen* fra Novopan.

- 50% af vores råvarer er råtræ fra skove og flis fra savværker – hvor råtræet udgør den største andel. 25% er fraskær fra møbelproduktionen, og de sidste 25% er bygningsaffald, gamle paller, emballage og spåner.

- Vi henter primært vores råtræ inden for en radius af 150-200 km fra fabrikken. Vi er nu oppe på at 1/4 af råtræet er certificeret – det kommer fra statsskovene og fra certificerede private skove, primært SLS Skovadministration.

- Vi har købt råtræ fra Tyskland og fra statsskove på Sjælland fordi vi havde brug for certificeret træ, siger *Henning Jensen*. Men det er klart at det er dyrt at få større mængder så langt væk.

- Det er ikke nødvendigt at alle råvarer er certificerede. Men vi

- De danske skove må lytte til os. Lav certificeret træ, ellers er vi fremover nødt til at købe vores plader i Tyskland.

*Indkøbschef Karl Aage Jørgensen,
Tvilum-Scanbirk*

- Vi skal udnytte træets gode miljøegenskaber i markedsføringen af træ. Det kan bl.a. ske ved at certificere træprodukterne.

*Adm. direktør Henning Jensen,
Novopan*



Bygningsaffald og paller bliver ned-delt så det kan indgå i produktionen.

tilstræber at hovedparten af det friske træ vi køber, skal være certificeret træ.

- Men eftersom Tvilum-Scanbirk aftager over halvdelen af vores produktion så skal der store mængder til hvis vi skal fastholde Tvilum-Scanbirk som kunde.

Merpris på certificeret træ

- Vil skovene få en merpris på certificeret træ?

- Jo, vi bliver jo nok nødt til at give en merpris – og det gør vi i øvrigt allerede, siger Ladekjær-Mikkelsen. Men efter en periode vil markedsprisen gælde for certificeret råtræ, og der bliver så et fradrag for ikke-certificeret træ.

- Hvor stor merpris bliver der tale om?

- Det vil nok være et beløb der dækker omkostningerne til certificering. Jeg kan ikke give et eksakt beløb, for vi har ikke prislister længere. Vi forhandler med de enkelte leverandører og aftaler hvilke mængder og effekter de skal levere, og her vil altså indgå hvilken pris vi giver hvis træet er certificeret.

Andre typer råvarer

- Kan I ikke få certificerede råvarer på anden vis?

- Jo vi kan købe certificeret savværksflis – hvis savværket har købt certificeret tømmer i skoven, siger Ladekjær-Mikkelsen. Men da certificeret tømmer udgør en ret lille del af det råtræ som købes af danske savværker, så er det også en ret lille del af savværksflisen der kan betegnes som certificeret.

- Men uanset hvordan vi ser på det så er der behov for at få mere certificeret træ fra de danske skove, siger Henning Jensen. Og vi har et stort pres på os for at finde en løsning i løbet af 2. halvår 2008.

Helst PEFC

- Hvilken type certificering foretrækker I?

- Det er PEFC der efterspørges, siger Karl Aage Jørgensen, og derfor har vi valgt PEFC.

- I starten var der mange der spurgte på FSC, siger Henning Jensen, men nu er det mest PEFC. Derfor er vi også blevet sporbarheds-certificeret under PEFC, så vi kan sælge PEFC certificerede produkter.

Europa blomsten

- Men er det ikke nok for Tvilum-Scanbirk hvis Novopan leverer en



Rundtræet fra skovene hugges til flis, som bliver sigtet og rensat for snavs. Spånene tørres i store tørreovne, sorteres efter størrelse og tilsættes lim. De strøes herefter ud på et transportbånd i tre lag. Den udstroede spånkage føres i en kontinuerlig strøm gennem en forpresse (foto) og videre til selve spånpladepressen (anes i baggrunden). Pressen er 34 meter lang og 2,7 meter bred og giver et tryk på 50 bar. Spånkagen opvarmes til ca. 200°C, hvorved limen hærdner. Efter presning pudses pladerne til nøjagtig tykkelse og tilskræres til kundemål.

Novopan

Novopan Træindustri A/S havde i 2007 en omsætning på 477 mio. kr og et overskud før skat på 30 mio. kr. Der er 240 ansatte. I år forventes et lidt lavere resultat.

Novopan indkøbte i 2007 240.000 tons tørstof, heraf 200.000 m³ rundtræ fra skovene. Produktionen var 360.000 m³ plader. 95% sælges i Danmark til møbel-, køkken- og inventarindustrien samt til gør-det-selv markedet.

Novopan ejes af PenSam, Lønmodtagernes Dyrtidsfond og FIH Erhvervsbank (som ejes af Kaupthing Bank).

Novopan blev grundlagt i 1950 som den første spånpladefabrik i Skandinavien. I de første ca. 20 år var produktionen baseret på en licensaftale med en schweizisk ingeniør, og fra dette patent kommer navnet "Novopan".

Novopan blev grundlagt af Johs. La Cour, som i forvejen havde virksomheder, der fremstillede bl.a. krydsfiner og tørv. Virksomhederne er i dag adskilte, og de indgår i forskellige ejerstrukturer.

Novopan ligger i Pindstrup på Djursland. Fabrikken har et areal på 50 ha, hvoraf 6 ha er under tag. Udover fabrikken på Djursland indgår Novopan i Viborg som laver færdige beklædningsplader til nybyggeri og renovering, samt Nordalim i Århus som bl.a. laver limen til spånplader.

Se mere på www.novopan.dk

blanding af certificerede og ikke-certificerede plader?

- Vi har besluttet at fra 1.1.09 vil vi sætte Europa blomsten på vores produkter, siger Karl Aage Jørgen-

sen. Det kræver at vi anvender certificerede produkter.

- Hvis ikke vi kan få de plader vi har brug for i Danmark, så må vi købe dem i Tyskland – hvor vi al-



De færdige spånplader venter på at blive afsendt.

lerede køber en pæn andel af vores plader. I Tyskland er det naturligt blandt alle vores leverandører at pladerne er certificerede – vi behøver slet ikke at spørge.

- Vi møder et stigende ønske fra mange kunder om at kunne købe certificerede produkter. Herhjemme er det bl.a. Jysk som vil have certificerede produkter, i udlandet er det selskaber som B&Q og Walmart – snart måske også Ikea.

- Derfor har vi besluttet at vi *skal* den vej – vi *vil* den vej.

sf


Valmet

"Det fungerer suverænt! Selv ved stormfald hvor vi kører flere sortimenter." Alve Leonsson, Växjö







Kompromisløs produktivitet

Quality comes in red

Virkeligheden går ikke altid efter planen. Derfor er det vigtigt at kunne stole på at din maskine leverer i alle tænkelige situationer. Med en Valmet får du pålidelig produktivitet plus rundomsvingende kran og komfort fordele, som gør, at du slipper for at skulle gå på kompromis mellem en god førerplads og effektivitet. At det kan betale sig på både kort og lang sigt, kan Valmet fører fra hele verdenen bekræfte. Se selv på www.komatsuforest.com/video.



Lind . 7400 Herning . Tlf. 9928 2930

KOMATSU
komatsuforest.com

Brugte udkøringsmaskiner netop nu: 1 stk. Valmet 830. Årg. 2002 med 9,3 m kran. Har kørt ca. 9.800 timer. Særlig velholdt. **1 stk. Gremo 804.** Årg. 88, med Cranab kran og gode hjul(700/45x22,5). Kan sælges til afhentningspris.

Løvtræet i Rold Skov

- og foryngelse under Natura 2000

Løvtræ bevares for at give stabilitet og variation i de store grankomplekser.

Gammel bøg er udpeget under Natura 2000. Mange af disse bevoksninger er små og vil være vanskelige at forynge.

For et par hundrede år siden var bøgen den mest udbredte træart i Rold Skov. Det var langsomt voksende træer af dårlig form – fordi jordbunden er gruset og mager, og fordi klimaet er barsk med bl.a. nattefrost.

Siden da er mange bevoksninger konverteret til nåletræ – især rødgran – og der er sket tilplantning af overdrev og hedearaler. Der er dog stadig en del arealer tilbage med den typiske Rold Skov bøg.

Bøgen udgør et værdifuldt indslag i de monotone grankomplekser, siger skovfoged *Jan Christensen*. Bøgen hjælper til stormsikring af nåletræerne, den understøtter den biologiske mangfoldighed i nåleskoven, og den har en æstetisk værdi.

De fleste bøge er af dårlig kvalitet. Vi kan dog hvert år sælge et mindre parti plankekævler fra den sydvestlige del af skoven hvor jorden er lidt bedre.

Natura 2000 og bøgen

Vi har forsøgt at selvforynge bøgen – men med vekslende held, fortsatte *Jan Christensen*. Der skal bruges sprøjtemidler til at fjerne ukrudt, og der skal ofte kalkes fordi det er en mager jord. Derfor har vi mange steder plantet vintereg efter mindre forekomster af gammel bøg.

Det kan vi dog ikke gøre længere. De ældre bøge bevoksninger er nu beskyttet under Natura 2000.



Ekskursionen startede i denne gamle bøg som ifølge driftsplanen stammer fra 1777.



Vi passerede et sted hvor en selvforforyngelse var i gang. Selvom den var over 1 meter høj havde den fået et tydeligt aftryk af en sen nattefrost. Både uge 20 og 21 bød på nattefrost i store dele af Jylland, koldest den 19. maj hvor der blev målt -0,7 gr. nær Frederikshavn.

Vi har 129 ha af naturtype 9110, dvs. "bøgeskov på morbund".

- Og det giver os et problem.

For det er ikke kun store regulære bevoksninger som denne der er udpeget – der er også ganske små bevoksninger med få træer.

- Alle steder er der lagt op til naturlig foryngelse, men mange steder kan det ikke lade sig gøre uden jordbearbejdning og sprøjtemidler. Bør der ikke være en bagatelgrænse?

- Tænk også på den administrative byrde ved de mange små bevoksninger. Vi er i en tid med ekstensive administrationer på mange ejendomme.

Fejl rettes

- Jeg er enig i at vores udpegninger kan ligne en mosaik, svarede skovrider *Bendt Egede Andersen* fra Skov- og Naturstyrelsen, Himmerland. Men vi er i starten af en lang proces.

- I den første fase har vi registreret de værdifulde naturtyper. Der er ganske bestemte regler som gør at vi ikke har kunnet udelade de meget små bevoksninger.

- Det næste trin er udarbejdelse af handleplaner hvor vi beskriver

Ekskursion på Nørlund

Efter generalforsamlingen i Dansk Skovforening d. 12. juni var der ekskursion på Nørlund Gods. De 142 deltagere nød en tur i Rold Skov i behageligt sommervejr.

Det er desværre ikke muligt at få plads til omtale af hele ekskursionen i dette nummer. I næste nummer følger derfor debatterne om træartsvalg, omdriftsalder, vintereg, en skovningsmaskine til løvtræ samt Nørlund Gods.

Red



Ekskursionen blev ledet af skovfoged Jan Christensen, og dirigent var skovrider Keld Velling.

hvor der konkret skal laves aftaler om bevaring af skovnaturtypen. I den forbindelse vil vi rense ud i eventuelle fejl der er begået, og vi vil se på hvad der er realistisk at gennemføre. Vi vil selvfølgelig ikke give penge til at holde på 3 gamle bøge som ikke kan forynge sig på sigt. Så vent og se hvad der kommer ud af den næste fase.

- Til slut vil jeg gerne værdsætte de mange skovejere som har taget

vare på de store naturværdier som indgår i udpegningen. Det er flot!

sf

HJORTHEDE
PLANTESKOLE A/S



PLANTER TIL:

- SKOV
- LÆHEGN
- LANDSKAB
- JULETRÆER
- PYNTEGRØNT
- SKOVREJSNING



- Sender til hele DK!

Tlf. 86 68 64 88

Fax 86 68 64 40

www.hjorthede.dk

Pilleflishugger med indbygget sold



Kan fremstille helt ensartet flis uden stikkere og klumper i én arbejdsgang vha. soldet.

Læs mere på www.pilleflishugger.dk

Patentansøgt TOTALSYSTEM PC Stål ApS • Tlf. 86 966 566 • info@pc-staal.dk

Energi fra skovene

Skovene kan producere flis fra de første tyndinger og fra hugstaffald på afdrifter.

Måske kan fortørring af flistræerne undgås.

Flisasken bør kunne udbringes i skoven. Dels for at tilbageføre næringsstoffer, dels for at løse et affaldsproblem for varmeværkerne.

Et af de vigtige produkter fra skovene er energi i form af flis eller brænde.

Det seneste år er der blevet endnu større interesse for nye former for energi. De traditionelle energikilder stiger i pris, energi fra lokalområdet er mere sikker end importeret energi, og energi fra jordbruget er CO₂-neutralt i forhold til klimaændringer.

Vi så på ekskursionen to eksempler på hvordan skovene kan producere energi – en traditionel og en lidt nyere metode.



På Nørlund laves flisning i 1. tynding – med godt økonomisk resultat.

Flis fra tyndinger

Mange laver i dag flis i den første tynding i gran, fordi stammerne er så små at der ikke kan laves ret mange salgbare effekter. Vi så et eksempel med en rødgran anlagt i 1983.

- Vi opdeler 1. tynding i to indgreb, sagde skovfoged *Jan Christensen*. For nogle år siden lavede vi en rækkehugst for at lave spor. Det gav et udbytte på 100 rm/ha som dagens priser giver et dækningsbidrag på 30 kr/rm.

- Sidste efterår fulgte så en selektiv tynding i mellemrummene hvor vi især tog grove træer og undertrykte træer. Træerne blev lagt ud i sporene til tørring. Jeg regner med at de hugges til flis om få uger. Det

giver et udbytte på 70-100 rm/ha med et dækningsbidrag på 20 kr/rm.

- Vi laver kun flis i 1. tynding og stræber efter at den *gennemsnitlige* brysthøjdediameter på udhugnings-træerne er 10-12 cm. De to indgreb i 1. tynding giver et samlet dækningsbidrag på ca. 5.000 kr/ha.

Siden ekskursionen i juni er prisen på cellulosestræ imidlertid steget. Jan Christensen oplyste ultimo juli at han forventer at flisprisen følger tilsvarende med op.

Risiko ved tørring

Når man skover træ til tørring ligger der en masse stammer med bark i skoven. Kan barkbillerne ikke bruge det til opformering?

Flis eller cellulosestræ

På Nørlund laver man flis i 1. tynding. Skovrider *Niels Peter Dalsgaard Jensen* fra SLS Skovadministration svarede at han foretrak at lave cellulosestræ i 1. tynding, samtidig med at han bruger en større sporafstand.

Der er ikke noget enkelt svar på hvad der er bedst. Det afhænger af mange ting – planteafstand, maskinpark, bonitet, produktionsmål mv.

- På Nørlund anvender vi en sporafstand på ca. 16 m, siger *Jan Christensen*. Dermed kan en skovningsmaskine med 9 m kran nå ind til midten af de mellemliggende parceller.

- Skal sporafstanden være større skal der tyndes hårdere – og det ønsker vi ikke af hensyn til træets kvalitet. Hvis man vælger sporafstande omkring 20 m skal sporene som regel også være væsentligt bredere. Og disse "3-sporede motorveje" ønsker vi ikke af hensyn til stabilitet, biller, kvalitet, m.v.

- Vi finder det naturligt på Nørlund at producere flis i 1. tynding. Vi udnytter en væsentlig mermasse i form af træer under aflægningsgrænsen, grene og eventuel indblandet birk, pil m.v. Vi får derved lavet en udrensning og et godt fundament for en fremtidig kvalitetsbevoksning.

- Økonomisk mener vi samlet set, at det forudsat samme udtag er mindst lige så fordelagtigt at producere flis som cellulosestræ i 1. tynding – ikke mindst i relation til bevoksningens videre udvikling. Der kan være en væsentlig risiko ved at lade en skovningsmaskine producere 3 m-træ på akkord i en 1. gangstynding – timelønnen skal jo hentes hjem på en eller anden måde.

- Det må dog også tilføjes at flisproduktion kræver planlægning, idet der typisk går 3-6 måneder fra skovning til flisning – hvad der var rigtigt i går er det ikke nødvendigvis i dag. Siden årsskiftet har der været markante prisstigninger på rundtræ til energi og cellulose. Denne udvikling skal man selvfølgelig være opmærksom på for løbende at justere flispriserne med sin aftager.



Flisning på afdrift af nobilis – det giver indtægter til skoven og billigere kulturanlæg.

- Jo vi laver faktisk en masse små stormfald når vi laver fældebunke-lægning, sagde seniorforsker *Hans Peter Ravn* fra Skov & Landskab. I første tynding kommer især chalcografen fordi den går på små træer. Den kan godt angribe stående træer, men hvis de er vækstkraftige kan de normalt afvise angrebet.

- De lidt større træer i 2. og 3. tynding er egnede til typografen. Den kan godt angribe stående træer hvis de er stressede af tørke eller der er en stor bestand af typografer.

- Er der risiko for typografangreb vil jeg anbefale at fældebunkelægge sidst på sommeren, efter 2. sværming. Så kan billerne ikke lægge æg samme sommer, og til næste forår er de fældede træer ofte blevet så tørre at de ikke længere er interessante.

- Jeg har været inde at se på disse træer, og selvom de er tynde er der en del typografer i dem. De bør flishugges inden den nye generation kommer frem i juli.

- Jeg har arbejdet med flisning

i mange år, sagde *Ebbe Leer*, som fornylig er fratrådt sin stilling i HedeDanmark. Jeg har været klar over at det var farligt at lave fortørring, men der har kun været enkelte eksempler på skader.

Læs i øvrigt artiklen i Skoven 6-7/08.

Fyr med våd flis

Men er det overhovedet nødvendigt at tørre flisen ude i skoven. Kan varmegærkerne ikke bare bruge flisen som de får den fra skoven?

- Fortørring har været et ønske fra mange værker, fordi deres anlæg ikke kunne håndtere den våde flis, sagde *Ebbe Leer*. I dag kan de fleste værker dog godt håndtere våd flis.

- Den vigtigste årsag til at lave fortørring i dag er at nålene kan drysse af, så de fleste næringsstoffer bliver i skoven.

Flis fra afdrifter

En anden mulighed for at producere flis er hugstaffald fra afdrifter. Det er ret nyt herhjemme, men har væ-

ret brugt i flere år i Sverige. Effekten kaldes grot – det står for grene og toppe.

Vi så et eksempel på en afdrift af nobilis fra 1962. Træet var solgt til emballage og blandet nål cellulose. Toppene var lagt i ranker til tørring inden flisning.

- Jeg regner med at kunne sælge mindst 50 rm flis pr. ha, og det giver da et lille tilskud til kulturanlægget, sagde skovfoged *Jan Christensen*.

- En anden årsag til at lave flis er at spare på kulturomkostningerne. Tidligere har jeg lavet grenknusning af kvaset, men det ville blive meget dyrt at knuse disse toppe. Når vi hugger toppene til flis sparer vi 2000 kr/ha i udgifter til knusning.

Udbring flisasken

Risikoen for at fjerne næringsstoffer ved flisning er en god begrundelse for fortørring. Men kunne problemet ikke løses ved at bringe asken fra varmegærket og ud i skoven?

Asken indeholder jo alle næringsstofferne fra flisen – bortset fra

Undersøgelse af flisaske

For et par år siden lavede Skov & Landskab nogle forsøg med udspredding af aske på det daværende Thy Statsskovdistrikt.

Det viste sig at askespredningen ikke påvirkede mineraljorden mærkbart. Jordens øverste organiske lag blev påvirket på samme måde, som når man spreder kalk. Askens indhold af tungmetaller og organiske forbindelser har i dette forsøg ikke haft en målelig effekt på jordens indhold af tungmetaller eller kulbrinter.

Der blev udspreddt aske med forskellig hærtningsgrad. Den mindst hærtnede og lettest opløselige aske medførte en kortvarig forøgelse af udvaskningen af K og SO₄. Udvasningen af N, P, K, Ca, Mg, Na, SO₄, Cl, Al og Mn blev umiddelbart ikke påvirket af de andre asketyper.

Askespredningen har tilsyneladende ikke påvirket hverken træernes næringsstofstatus eller tilvækst.

Virkningen på flora og fauna er vanskelig at tolke, fordi vedmassetætheden er forskellig i de forskellige forsøgspareller, og netop vedmassen har en stor betydning for floraen. Resultaterne peger dog på, at askespredningen har haft begrænset effekt på floraen. Asken havde ikke nævneværdige effekter på jordlevende leddyr, men der var tendens til at der blev færre mider.

Der var ikke langtidseffekter af askespredning på faunaen på et areal, hvor der var spredt aske 10 år tidligere.

Kilde: Morten Ingerslev, Lars Bo Pedersen, Inge Stupak Møller, Karsten Raulund-Rasmussen, Torben Riis Nielsen og Paul Henning Krogh: Udbringning af flisaske i dansk skovbrug – økologiske konsekvenser. 83 sider. Arbejdsrapport fra Skov & Landskab 2005 – ses på www.skovognatur.dk under Produktudviklingsordningen.

kvælstof, fordi det omdannes til kvælstofoxider ved forbrænding. Manglende kvælstof er dog som regel ikke noget problem, fordi skovene modtager 10-20 kg N pr. ha med nedbøren.

- Jo det er faktisk en glimrende løsning, sagde forskningschef *Karsten Raulund-Rasmussen*, Skov & Landskab. Der er dog nogle problemer som vi er i gang med at løse.

- Asken indeholder en række vigtige næringsstoffer – P, Ca, K og Mg. De findes i ret høje koncentrationer. De virker alkalisk, og det kan give svidning af rødderne. Asken kan også forøge omsætningen i jorden og dermed udvaskningen. Endvidere nævnes det ofte, at der er en risiko for hyppigere angreb af rodfordærver i forbindelse med stigning af jordens pH.

- Derfor foreslår vi at hærde asken, så den opløses over en længere årrække og i takt med træernes behov. Vi har lavet nogle forsøg som viser at det er meget let at hærde asken, og der kommer snart rapporter som fortæller hvordan.

- Der har også været bekymring for at der er for meget cadmium i asken. Det er et tungmetal som er farligt selv i små mængder. Derfor vil

man nok stille krav om at asken skal fordeles over et relativt stort areal.

- I øjeblikket er det ikke tilladt at sprede aske i realistiske doser, men vi tror det vil lykkes at ændre bekendtgørelsen. Så kan skovbruget tilføre næring og bevare produktionsværdien, samtidig med at varmeværkerne løser et affaldsproblem.

- Hvis og når tilladelsen kommer, vil jeg anbefale at asken udspreddes på et tidspunkt hvor træerne er i god vækst og har et veludviklet rodnæt der kan optage næringen. Det kunne være efter 1. tyndning.

Bæredygtig forøgelse af træproduktionen

Dansk Skovforening er gået i gang med et projekt som har til formål at øge produktionen af træ i Danmarks skove.

Vi forventer en øget efterspørgsel på dette klimavenlige råstof både i Danmark og i resten af verden. En øget dansk træproduktion skal være bæredygtig, således at skovens øvrige værdier (især biodiversitet og oplevelsesmuligheder) ikke forringes.

Projektet vil finde, analysere og formidle muligheder for at øge træproduktionen på tre områder:

1. Plantning og kulturpleje (dyrkningsmuligheder med langsigtet resultat).
2. Udnyttelse af træ i eksisterende skov (tekniske muligheder med umiddelbart resultat).
3. Politisk bestemte rammebetingelser.

Projektets resultater bliver formidlet til skovbrugets praktikere gennem et temanummer af *Sko-ven* og med artikler på www.skovforeningen.dk.

Hvis det viser sig at der er områder hvor vi mangler viden, vil vi kontakte relevante forskningsinstitutioner og myndigheder.

Marie-Louise Bretner

- Asken bør bestemte ikke spredes ud lige efter afdrift. På det tidspunkt er optaget minimalt, og der er i forvejen en stor omsætning i jorden og dermed frigivelse af næringsstoffer.

sf

GODE BILISTER

KØRER SIG TIL EN BILLIGERE BILFORSIKRING



Ring 54 70 77 84 eller besøg www.gf-forsikring.dk

GF FORSIKRING

GF-Skov og Natur · Torvet 11, Postboks 16 · 4990 Sakskøbing · klub129@gf-forsikring.dk



Gremoner gør sig bedst i skoven. Læg bladet til side og se os live!

Hjertelig velkommen til demonstration og testkørsel af vores maskiner.

Om formiddagen kører vi med SP 451 aggregat med gribere til flertræhåndtering, og efter kl. 13 anvender vi det nye SP 561 aggregat. Vi viser tyndning i både stort og småt træ.

Tid og sted kan du se i det grønne felt for neden.



1350 VT

Trinløs gearfri transmission og kraftfuld motor. En udkørselsmaskine som laster hele 13 tons.

1050 H

Kraftfuld skovningsmaskine til tyndning og afdrift med det nye SP 561 aggregat hhv. SP 451 aggregat med gribere.

1050 F

164 hk og højt drejningsmoment. Laster 10,5 tons. Smidigere end de fleste, også sammenlignet med de mindre udkørselsmaskiner i 8–10 tons klassen.



**GREMO
FOREST SHOW**

Du finder os i Jylland følgende sted:

Guldborgland Plantage, ud til vej 12, ca. 15 km fra Viborg mod Herning.

Hvornår? Onsdag d. 10. september og torsdag d. 11. september.

Tid? Vi kører mellem kl. 9 og 16.

Vi byder på et let måltid!

Nærmere informationer og vejbeskrivelse: Se www.gremo.se

Du kan også ringe til FMP-dk ApS, Vagn Bruun tlf. 86 68 44 98 eller 40 52 52 53, eller Gremoner, Leif Rosell, tlf. +46 734 425 215.

Angreb af typograf 2008

Af Hans Peter Ravn,
Skov & Landskab, KU

I sommeren 2008 har vejret ikke været med typograferne. Lige nu er der ikke udsigt til større angreb.

Angrebne træer kan fjernes nu hvis man ønsker at begrænse antallet af biller.

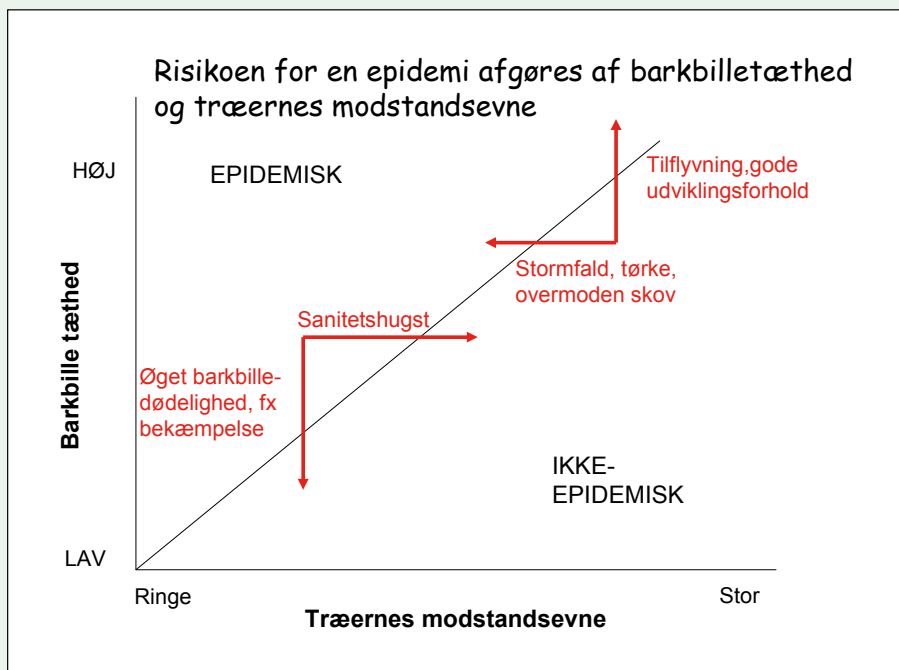
Det varme og tørre forår gav typograferne usædvanligt gode udviklingsforhold i 2008. Typograftætheden var "næsten normal" ved årets start, men forårstørken nåede at svække træerne på de letteste jorder. Typografens forårssværmmning fandt sted i maj og ophørte ved udgangen af måneden.

Angreb på stående træer har forekommet, men kun på de letteste jorder, eller hvor de er blevet provokeret ved placering af feromon på levende træer.

Det blev i juni måned vurderet, at hvis tørken og varmen fortsatte, ville der være væsentlig forøget risiko for angreb på stående træer i forbindelse med sværmmningen i juli.

Heldigvis blev vejrforholdene i julis første del relativt normale for en dansk sommer. Indtil hedebløgen i sidste uge af juli kunne det konstateres, at flyveaktiviteten havde været begrænset – halvdelen af afkommet efter maj-flyvningen sad stadig som voksne biller under barken. Det vil sige, at vi må forvente at også efter denne sæson vil typograf-tæthed være ned på et normalt niveau.

Hvis man vil begrænse typograf-populationen yderligere vil man med fordel kunne lokalisere og fjerne angrebne træer efter flyvningens ophør medio august. Ved saneringshugster af angrebne træer efter sommerflyvningen skal man være opmærksom på, at udtrækket til overvintring begynder i starten af september.



Figur 1. Typograf/værtstræ-systemets dynamik. Det er forholdet mellem træernes sundhedstilstand (modstandsevne) og billernes populationstæthed, der er afgørende for, om der vil udvikle sig en epidemisk tilstand.

I diagrammet er vist systemets to tilstande – epidemisk og ikke-epidemisk. Forholdsregler mod typografen vil sigte mod at bringe eller fastholde situationen ude af den epidemiske tilstand. Fældebunkelægning af træer (til flisning) svarer i diagrammet til at man etablerer små stormfald rundt omkring i skoven.

Udviklingen fra stormfaldet 2005 til nu

Udviklingen i typografsituationen efter stormfaldet 8. januar 2005 illustrerer de aktuelle vejrforholds betydning for typografsituationen.

2005

I foråret 2005 betød blæst og kulde, at forårsflyvningen blev forsinket så meget, at den ny generation slet ikke nåede at komme på vingerne, og der forekom ingen angreb på stående træer.

Til gengæld nåede alle individer frem til voksenstadiet inden overvintringen. De var derfor klar til at flyve ud i sæsonen 2006.

2006

Gode forhold i maj-juni 2006 og rekordvarme i juli gav god udvik-

ling hos typograferne og svækkede træerne. Da de liggende rester af stormfaldet efterhånden var brugt op eller tørret ud, forekom der i juli-august 2006 omfattende angreb på stående træer.

2007

Efter vinteren 2006-07 blev det vurderet at der var en usædvanlig høj risiko for angreb på stående træer. Angrebene i maj 2007 var også omfattende, og fælde-fangsterne var de hidtil højest målte herhjemme.

Rekordnedbør fra juni 2007 fremmede imidlertid træernes modstandsevne og modvirkede typograferne så meget, at opformeringen stort set udeblev fra maj til juli 2007.

I efteråret 2007 vurderedes det, at typografsituationen var næsten

tilbage til en 2normalt" niveau. Det ses også af, at overvågningsferomon på levende træer i Grib Skov kun resulterede i vellykkede angreb på selve feromontræet, men næsten ikke på nabo-træer.

2008

På lettere jorder nåede forårstørken at svække træerne så meget, at der f.eks. i Midtjylland kunne findes større grupper af træer dræbt af typograf under forårsvlyvningen i maj 2008.

Typograf-angreb på stående skov

Barkbiller typograf lever på rødgran og optræder normalt kun som sekundært skadedyr. Det betyder, at den kun yngler i døde eller døende træer.

Hvis barkbillerne forsøger at bore sig ind i friske træer, forsvarer træerne sig mod angrebet ved at udskille harpiks. Hvis mange typografer samtidigt borer sig ind i ét træ, er det dog muligt, at træets harpiksforsvar ikke er i stand til at afvise angrebet.

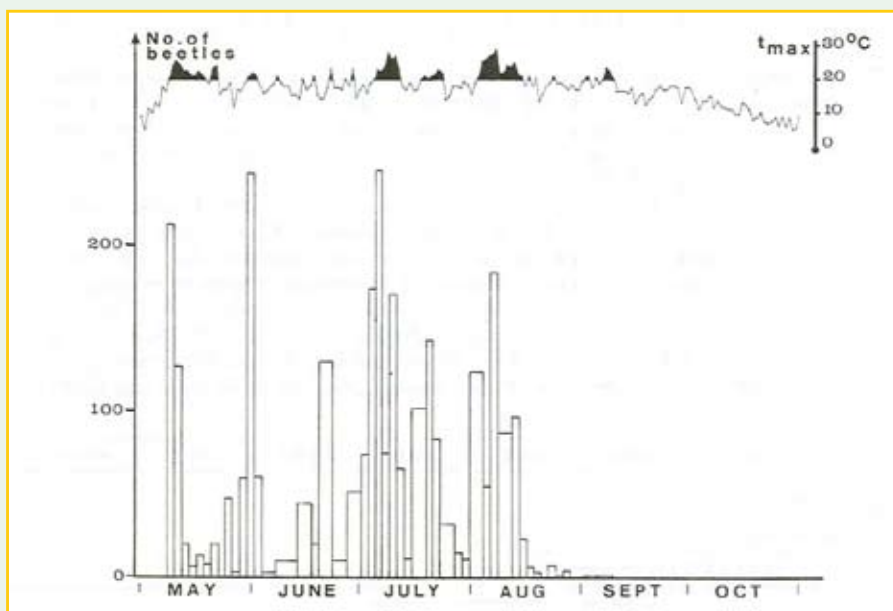
Typograferne slår træerne ihjel ved at afbryde vandforsyningen. Typograferne udskiller duftstoffer, aggregations-feromoner, som tiltrækker flere biller. Derved øges samtidigheden og omfanget af angrebet.

Barkbillernes angrebssucces afhænger derfor både af tætheden af populationen og af ynglematerialets tilgængelighed. Hvis tætheden af typografer er tilstrækkelig stor, vil de være i stand til at slå selv helt friske træer ihjel.

Den nødvendige tæthed af typografer, der skal til for at dræbe en helt frisk rødgran, er imidlertid så stor, at der vil opstå konkurrence mellem larverne om føden. Resultatet bliver at i et kraftigt angreb produceres der færre biller, end der skulle til at dræbe træet. Angrebet vil derfor ikke fortsætte på stående træer året efter, medmindre træerne svækkes, f.eks. på grund af tørke.

Figur 1 viser i skematisk form sammenhængen mellem værttræ og biller, samt hvilke forhold og indgreb, der kan flytte systemet i retning af epidemisk tilstand eller det modsatte.

På figur 2 er vist et typisk diagram for typografens flyvningsaktivitet. Denne strækker sig fra maj til sidste halvdel af august. Da arten kræver frisk bark som ynglesubstrat, gælder det altså som



Figur 2. Typografens sværningsaktivitet er hér registreret ved fangst i en feromonfælde. Optælling af fangsten i en feromonfælde er god til at vise, hvornår billernes sværning har fundet sted, og dermed også fristen for fjernelse af angrebne træer. Temperaturkurven viser, at der er god overensstemmelse mellem flyvning og temperaturer over 20 grader.

udgangspunkt - og forebyggende foranstaltning - om at undgå, at der ligger træ med frisk bark i skoven i denne periode.

Saneringshugster – hvis det er gået galt

Ved saneringshugster skal man tilstræbe at fjerne træer med levende barkbiller umiddelbart efter, at billerne har angrebet træerne. Det bedste tidspunkt for saneringshugster er derfor efter barkbillernes forårsvlyvning – dvs. maj-juni – jævnfør figur 2.

Det er vigtigt, at angrebne stammer er ude af skoven inden 1. juli hvor den nye generation flyver ud, og hvor der er risiko for, at billerne angriber stående træer.

I august måned, når sommerflyvningen er ved at ebbe ud, kan man foretage en opfølgende saneringshugst, hvis der skulle være angrebne træer, man har overset. Ved saneringshugster på disse tidspunkter foretager man en effektiv reduktion af tætheden af typografer på arealerne.

På begge tidspunkter er man nødt til at gennemgå træerne i randene meget nøje for indboringshuller og brunt boresmuld ved træets basis. I nogle tilfælde starter angrebene først i 3-4 m højde.

Træer der er angrebet om foråret får rød krone i løbet af juli-august.

Randtræer angrebet om sommeren opdager man ofte først, når spæterterne i løbet af efteråret eller vinteren begynder at interessere sig for billerne under barken. Træerne kan på dette tidspunkt endnu stå med grøn krone, og man opdager ikke angrebet på afstand, før barken skaller af.

Det er kun de voksne typografer, der overvintrer. Larver og pupper dør, når de får frost. De voksne biller kan enten overvintrere under barken eller i skovbunden.

Hvis først barken er faldet af træerne og der ingen barkbiller er tilbage, får man ingen bekæmpelseeffekt af at fjerne træerne. Randtræer uden bark udgør således ingen risiko.

Kemisk bekæmpelse

Råtræ, der ligger i skoven, kan beskyttes mod insektangreb, hvis det behandles med et godkendt insekticid.

Behandling af levende, stående træer med insekticid for at modvirke angreb er derimod hverken lovligt eller effektivt, da angrebet blot flyttes opefter til den ubehandlede del af træet.

Artikel fra føreren til ekskursionen på Nørlund. Opdateret pr. 31.7.08

Angreb af sitkablادlus 2008

Af Hans Peter Ravn,
Skov & Landskab, KU

Mange sitkagran er i år afløvet af bladlus. Risiko for fornyet angreb til efteråret.

Milde vintre er kendt for at give "bladlus-år". Dette skyldes ikke så meget, at bladlusene lettere klarer en mild vinter, men mere at de får en tidligere start, og dermed kan nå at gennemføre flere generationer.

Mange af løvtræ-arterne var i juni kraftigt "glaserede" af honningdug fra bladlus. Efterfølgende gav dette anledning til sodskimmelangreb. Løvtræerne tager dog ikke alvorlig skade af dette.

Sitkablادlus

Picea-arterne ser generelt meget triste ud; det er særlig udpræget i Nord- og Vestjylland, men ses også i den øvrige del af landet. En væsentlig årsag er sitkablادlus (*Elatobium abietinum*).

Allerede sidste år ribbede de sitka-, hvid- og blågran for stort set alle nåle bortset fra årsskuddets nåle. Det var forventet oven på den milde vinter 2006-07, og der blev orienteret omfattende om dette i foråret 2006.

Dette var angiveligt de værste angreb i mange år, og det var første gang siden 1957, at man så træer dø af sitkalusangreb. Hvor der forekom sitkahegn omkring arealer med nordmannsgran kunne man opleve det usædvanlige, at sitkalusene – efter at sitkagranerne var afløvede – kastede sig over juletræerne og gav anledning til væsentlige nåletab.

I dette forår var vi lidt afventende, da man normalt ikke ser sitkalusangreb to år i træk. Allerede



Sitkablادlus på sitka, Thy.



Kraftig afnåling af sitkablادlus i sitka, Thy 15. maj 2008.



Mange løvtræarter har i år haft kraftige angreb af bladlus, men de tager ikke alvorlig skade af det. Til venstre på bøg 29.5.2008, til højre på løn 9.6. 2008.

i februar fik vi imidlertid de første meldinger om kraftige angreb fra Sønderjylland. Det har udviklet sig siden, men er nu stoppet, som det altid gør i juni.

Det bliver så blot interessant at se, om også vejrforholdene i efteråret vil favorisere en opformering. Hvis efteråret bliver lunt, kan det gå helt galt, da bladlusene på dette tidspunkt kan kaste sig over års-skuddets nåle. Hvis dette sker, kan træet risikere at dø.

Andre stammebladlus

Ud over sitkabladdlusene kom der i forsommeren en del forespørgsler om store sorte bladlus med lange ben. Det drejer sig om stammebladlus – *Lachnidae* på både løvtræer og nåltræer. F.eks. på rødgran, omorika m.fl.

Også på nordmannsgran har der i år været mange meldinger om brun ædelgranbladlus, *Cinara confinis*. På nobilis forekommer desuden en anden blåsort *Cinara*-art.

Mariehøneår

De mange bladlus i foråret og forsommeren 2008 udgjorde et over-dådigt fødeudbud for bladlusenes naturlige fjender – mariehøns, svirrefluer mv.

Det gode fødegrundlag – samt fravær af regn, blæst og kulde -

medførte en overordentlig god overlevelse af larverne af mariehøns og svirrefluer i maj-juni. I slutningen af juli sås resultatet i form af mængder af mariehøns, som især langs strandene optrådte i generende mængder.

Artikel fra føreren til ekskursionen på Nørlund. Opdateret pr. 31.7.08



JJ Skovservice



v/Jens Johansen · Vadet 2 · DK 4660 St. Heddinge
tlf. +45 56 50 32 02 · fax +45 56 50 32 03
mobil +45 20 45 82 02

Alle skoventreprenørogaver udføres



Besøg os på www.jjskovservice.dk

www.SKOVPLANTER.dk

- Stor egen produktion af kvalitetsplanter til:
- Skov og skovrejsning
- Landskab og læhegn
- Juletræer og pyntegrønt
- Grenknusning, rod- og stubfræsning
- Maskinplantning i skov og på mark
- Boring af plantehuller og rillepløjning



AARESTRUP PLANTESKOLE
Aarestrupvej 162 - 7470 Karup - Tlf. 8666 1790

Angreb af micans 2008

Af Hans Peter Ravn,
Skov & Landskab, KU

Jættebarkbillerne har angrebet sitkagran flere steder.

De voldsomme meldinger om angreb af micans i 2006-07 gav anledning til undersøgelse af situationen. Den foreløbige vurdering af 2008-undersøgelserne er, at angrebene startede på baggrund af særligt gunstige vejrforhold i 2006 (ekstremt varme og tørre sommer måneder). Omvendt bremsede forholdene i 2007 igen op i ekspansionen.

Tiden vil vise, om den aktuelle vejr situation i foråret 2008 med tørke og varme igen vil sætte skub i ekspansionen af micans.

Tørkestress er årsag

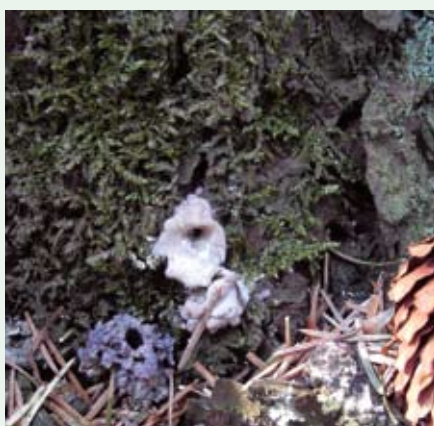
De første store problemer med jættebarkbillerne, *Dendroctonus micans* forekom omkring midten af forrige århundrede (1947-54). Det blev i første omgang tolket som et tørkestress fænomen.

Sitkagran klarede sig imidlertid ganske godt gennem perioden med tørkestress i midten af 1970'erne, hvor rødgran i tørkefølsomme hedeplantager stod med ganske omfattende micans-angreb.

Micans har rødgran som det foretrukne værttræ, fulgt af *P. pungens*, *P. sitchensis*, *P. alba*, *P. omorica*. Dødeligheden af angrebene har imidlertid en anden rækkefølge – de mest følsomme først: *P. pungens*, *P. orientalis*, *P. sitchensis*, *P. alba*, *P. abies*, *P. omorica*.

Angreb i 2007

I 2007 indløb der fra det tidlige forår meldinger om omfattende angreb af jættebarkbille på sitkagran fra en lang række skovdistrikter over hele landet – sågar fra skove i det sydlige Sverige.



Gammel og frisk harpikstragt indikerer angreb af micans.

Undersøgelser fra Centraleuropa viser, at billens populationsdynamik er nært knyttet til tilstedeværelsen af en enkelt rovbilleart, *Rhizophagus grandis*. Denne art er specielt tilpasset micans. Hvis rovbillerne er til stede på arealet, vil den normalt i løbet af 1-2 år nedbringe micans-tætheden under et niveau, hvor



Rhizophagus grandis, rovbillerne der er specialist i micans.

den dødelig for træerne – inklusive sitkagran.

Undersøgelser i 2008

I begyndelsen af juni 2008 blev flere distrikter gennemgået sammen med den førende ekspert på området, dr. Jean-Claude Gregoire fra Belgien.

Det var her indtrykket, at i Danmark, hvor vi anvender sitkagran på meget lette jorder, kan tørkestress skubbe til populationsdynamikken – i positiv retning for micans – i negativ retning for sitkagranerne. Det betyder at rovbillerne ikke kan nå at redde granerne.

Feltundersøgelserne viste også, at sanitetshugster om sommeren har en kraftig negativ effekt på micans. De skovede stammer tørrer så hurtig ud i sommervarmen, at barkbillerne (larver, pupper og unge voksne) dør i stammerne løbet af mindre end en uge.

Når man skal bedømme om et angreb er i stagnerende eller ekspanderende fase, er det væsentligt at kunne skelne mellem gamle ud-



Larve af *Rhizophagus grandis*.

døde angreb, opgivne angreb og vellykkede (igangværende) angreb. Sidstnævnte er karakteriserede ved at harpikstragtene består af en ligelig blanding af boresmuld og frisk harpiks.

Der kunne i juni 2008 findes afviste angreb, hvor der er mere klar harpiskflod end boresmuld. Helt tørt boresmuld uden harpiks stammer fra udborende hunner, der forlader gangsystemet for at opsøge

nye værttræer. Husk på, at gran kan svede harpiks uden at der er barkbilleangreb.

Artikel fra føreren til ekskursionen på Nørlund. Opdateret pr. 31.7.08

ATV'ere i Thy

Statsskovene i Thy har store problemer med firehjulede ATV'ere og tohjulede cross-maskiner som kører på skovveje, i klitter og på heder.

Kørslen giver visuelle ar i terrænet, skræmmer dyr, og ødelægger fredede arealer med sårbar plantevækst. Det kan tage årtier at genskabe en klithede hvor plantevæksten er slidt igennem.

Distriktet forsøger at opstille skilte med regler for færdsel – men de bliver fjernet af køerne. Motor kørsel er kun lovligt på offentlig vej, såsom enkelte veje i skoven eller enkelte strande som ved Blokhus, og hvis køretøjet er indregistreret.

Den ulovlige kørsel foregår over hele distriktet, bl.a. i Svinkløv og det gamle ral-leje ved Thorup Strand. Selv de stejle trapper ved Bulbjerg bliver forceret.

Der bliver også afholdt større arrangementer som organiseres via sms-kæder og hjemmesider med en tekst som kun forstås af indviede. Turene går fx Nordjylland Rundt eller fra Agger til Skagen.

Det er lykkedes at stoppe nogle få som har fået en bøde på 500-1500 kr. Men det er svært at eftersætte en off-roader som kører med 100 km/time på et spor.

Baner til kørsel?

En del af kørslen er lokale som lige skal ned at lufte køretøjet. De plejer at rette sig efter henstillinger.

Men henstillinger eller oplysningskampagner hjælper ikke over for mange af de ulovlige køere. De ved godt at det er ulovligt.

Ridning giver også skader der minder om ATV'ere. De imødegås ved at lave ridestier i de følsomme områder så slitagen begrænses til et sted som kan repareres hvis der går hul.

Brugerrådet diskuterede på sit seneste møde om man – ligesom med ridning – skulle udpege nogle områder hvor man lovligt kan køre med motorkøretøjer. Et sådant område kan dog ikke vælges blandt de sårbare naturområder langs kysten. Desuden skal området omfattes af



Her er vegetationen kørt helt i stykker. Disse spor bruges ikke så meget mere da de er blevet meget svære at køre i.



Når et spor rives op laves nye spor ved siden af.

en række regler for støj og sikkerhed – nøjagtig som de eksisterende cross-baner.

Distriktet tøver, bl.a. fordi de der kører ulovligt i naturområder gør det netop fordi de ikke vil melde sig ind i en klub og få de nødvendige licenser. De vil køre hvor ingen andre har kørt og tilsidesætte alle regler.

For dem er det en måde at opleve naturen og realisere drømmen om frihed.

Kilder: Nordjyske 14.5.08 og 18.6.08, Thorbjørn Nørgård, referat fra møde i brugerrådet 10.6.08. Fotos: Thorbjørn Nørgård.

Nye indtægtsmuligheder?

Indtryk fra en temadag på Vallø Stift

Af Kirsten Carlsen, Jens Friis Lund og Bo Jellesmark Thorsen, Skov & Landskab

Vallø Stift skaber indtægter fra hundeskove, eksklusive selskaber, børnefødselsdage, særlige fødevarer og baner til hundetræning. Måske kan man også lave en bane til mountainbikere.

Når ideerne skal udvikles er det vigtigt at gå i dialog med brugerne for at finde det rette produkt til den rette pris.

“Glem nu omkostningerne for et øjeblik. Folk betaler gerne hvad de synes det er værd, hvis konceptet er rigtigt.”

Det var ét af budskaberne på en temadag om alternative indtægter til skovbruget den 2. juni 2008. Dagen var arrangeret af Skov & Landskab i samarbejde med Vallø Stift.

Der deltog en bred flok af skovvejere, brugere samt idræts- og friluftorganisationer. De diskuterede de udfordringer, som skovvejere og brugere stilles overfor, når nye produkter skal udvikles. Alt sammen med udgangspunkt i Vallø Stift's aktiviteter på området.

“Vi betaler gerne for en hundeskov”

Dagen startede i Skovhusvænge skovpart, som er på 60 ha og ligger ved Ringstedvejen, 6 km vest for Køge.

Skovparten domineres af ældre bøg, gennemløbes af Køge Å og har store naturmæssige og æstetiske kvaliteter. Skovparten har årligt ca. 50.000 besøg af skovgæster, og



Private hundeejere vil gerne betale for adgang til en hundeskov hvis arealet opfylder deres krav.

derfor udlejes jagten ikke. Alle disse egenskaber gør Skovhusvænge velegnet til aktiviteter inden for oplevelsesøkonomi.

Der blev her diskuteret bl.a. hundeskove, mountainbiking, rollespil og trækltring. Det blev hurtigt klart, at der er behov for dialog og gensidig anerkendelse, når udbyder skal enes med efterspørger om produkt og pris.

“Lokale hundeejere spurgte om vi kunne stille nogle arealer til rådighed for en hundeskov”, fortalte stiftsforvalter Søren Boas. “Jeg svarede, at hvis de kunne finde 20 hundeejere der ville betale 500 kr per person per år, så kunne vi se på det. Et par dage efter stod de der, og vi gik i gang med at få vores ønsker til at gå op i en højere enhed”.

Og hundeejerne var tilfredse med processen: “Lokaliteten indeholder lige hvad vi skal bruge. Vi er ikke

millionærer, men det her betaler vi gerne for”.

Forskellige hundeskove

Tilsvarende startede Vallø Stift samtaler i efteråret 2007 med DcH (Danmarks civile Hundeførerforening) i Herfølge. Det blev klart, at der var god grund til at undersøge mulighederne for en aftale.

Det blev også klart, at der er forskel på hundeskove. Hvor de almindelige hundeejere 'blot' ønsker en hundeskov stor nok til at lufte hunden i ro og fred – og selvfølgelig gerne smuk og lettilgængelig – så har hundesportsfolk særlige ønsker.

Nu har DcH indgået en aftale med Vallø om brug af en ca. 3 ha stor indhegning, som især består af mellemaldrende rødgran med masser af hugstaffald i bunden. Det giver nemlig hunden ekstra udfordringer i forbindelse med søgning.

Vallø Stift har samtidig besluttet også at etablere enkelte små, men gratis hundeskove, bl.a. en på ca. ½ ha ved Yderholm P-plads ved Ringstedvejen. De gratis hundeskove skulle gerne give større accept af kravet om at holde hunden i snor blandt de lokale hundeejere, da der nu findes et gratis alternativ.

Samtidig kan de betalende hundeejere henvise andre brugere til de små, gratis indhegninger og dermed reducere konflikter andre steder i skoven.

Forretning med mountainbikere?

I Skovhusvænge skovpart skaber mountainbikerne fra tid til anden problemer for både naturværdier og andre skovgæster. Etablering af faste baner kan være en måde at løse konflikterne på.

Statsskovene har etableret ca. 20 faste mountainbikeruter over



Skrænterne ned til Køge Å er et uimodståeligt trækplaster for både almindelige skovgæster og mountainbikere – og det giver konflikter.

hele landet, oftest i samarbejde med brugerne. Det har betydet, at mountainbikernes behov er blevet tilgodeset, uden at det er gået ud over hensynet til andre brugere og naturværdier.

På temadagen blev det diskuteret, om stiftet kunne udlægge en rute i ikke-sårbare områder væk fra den almindelige trafik af cyklende og gående. En sådan rute kunne måske tiltrække en vis betaling.

Repræsentanter for mountainbikerne understregede, at en konstruktiv dialog vil være central for at sikre at ruten bliver attraktiv for brugerne. Men også fordi et forpligtende partnerskab øger medejerskab og gensidig ansvarlighed blandt brugerne, så u hensigtsmæssigt slid og konflikter med andre brugere reduceres.

For at starte denne dialog skal Vallø Stift imidlertid først i kontakt med mountainbikerne. Og det har

vist sig at være vanskeligt.

Mountainbikerne i området er ikke organiserede, og mange kommer inde fra København på dagture. Det er en gruppe som er svær at få i tale, når man møder dem i skoven. I det konkrete tilfælde bør den videre udvikling af en mountainbikerute afvente, at de lokale mountainbikere organiserer sig.

I dag ligger nærmeste mountainbikeklub i Roskilde. Indtil da forebygges konflikter bedst gennem information i den lokale presse og – som mountainbikernes repræsentant understregede – gennem de etablerede klubbers arbejde med adfærd og etik.

Prisen er ikke det vigtigste

Omkring Vallø Slot ligger Dyrehaven med 280 år gamle kastanjealléer, et urørt skovområde, en græsslette, en sø og ikke mindst en stor og velholdt park. Stedets historie og ud-

seende er eventyrligt og stimulerer fantasien. Det er et velegnet område til en række aktiviteter.

På anden halvdel af temadagen blev der diskuteret selskaber, eventarrangementer og børnefødselsdage, men også anvendelsen af Vallø Stift's brand i fødevareproduktion.

På disse markeder skal man først og fremmest skabe et produkt som passer til målgruppen, som er nemt tilgængeligt, og som præsenteres for målgruppen via markedsføring. Den pris man kan opkræve kan sagtens overstige de direkte omkostninger ved selve ydelsen adskillige gange.

Derfor bør prissætningen ikke ske ud fra omkostningerne. Husk også at der ofte er store driftsomkostninger og investeringer i bygninger mv. ved denne type produkter.

På Vallø udbydes få, eksklusive selskabsarrangementer ved at satse på en målgruppe med høje krav og betalingsviljer. Nøgleord er eksclu-



Vallø har med slottet og parken ideelle rammer til særlige arrangementer.

sivitet og diskretion. Stiftet udbyder kun ganske få af disse selskaber hvert år, for ikke at slide disse kvaliteter ned.

Et andet eksempel er produktion af fødevarer, bl.a. æg og lammekød. Her opnår man en merpris for produkterne ved at gå længere frem i markeds kæden. Stiftet står selv for markedsføringen til detailledet under eget mærke, med afsæt i stiftets navn og historie.

Hurtige svar og intet bureaukrati

Event-bureauer har ofte ordrer på arrangementer, som kan afholdes på en skovejendom. Det kan være teambuilding for en virksomhed, eller større selskaber med bestemte temaer, der stiller krav til omgivelserne.

På temadagen understregede *Kristian Worm* fra firmaet *Midgaard Event*, at ejendommens ydelser skal være veldefinerede. Det skal være fuldstændig klart hvilke faciliteter ejendommen kan og vil stille til rådighed, og til hvilken pris.

Kristian Worm tilføjede, at dialog med personale skal være konstruktiv, enkel og med korte svartider. I denne branche kan frister være korte, og derfor er ubureaukratiske forretningsgange en forudsætning for et godt samarbejde.

Når et event-bureau skal vælge lokalitet til et arrangement, sker det ud fra afstanden fra kunden til det område, hvor arrangementet skal afholdes, samt kundens særlige ønsker.

I praksis er der ofte højst 2-3 ejendomme at vælge imellem. Det begrænsede udbud indebærer, at de fleste større ejendomme i Danmark på et givent tidspunkt kan blive vært for et arrangement.

Events i det små og for de små

Dagens sidste emne var børnefødselsdage. I sagens natur var der flere køber-repræsentanter til stede, men også udbydere. Det er nemlig forældre, der køber børnefødselsdage, og også her er tilgængelighed central.

Markedsføring via opslag på skoler, børnehaver og SFO'er er en enkel vej frem. Men også internettet er centralt – især når der skal bookes, planlægges og kommunikeres af og med travle forældre.

Igen er betalingsviljen helt afhængig af konceptet og hvilke kunder man henvender sig til. Kristian Worm fortalte om forældre, der betaler adskillige tusind kroner for endags arrangementer for deres børn, netop fordi man i samarbejde fandt frem til det helt rette koncept.

Skove har helt særlige fordele i

forhold til fysisk aktivering, natur, autenticitet og – for nogle ejendomme – historiske kulisser der kan danne rammen om særlige temaer.

Der var enighed om, at skovene ikke skal satse på et lavpris-koncept, da man alligevel ikke kan fange de kunder, som tiltrækkes af ret billige tilbud som McDonald's. Til gengæld kan der antageligt udvikles koncepter med forskellige grader af inddragelse af såvel forældre som af lønnet personale.

Godsejer *Johan greve Scheel* fortalte, at man på Ryegaard er i gang med et udviklingsarbejde på dette område.

Konklusioner

Dagen på Vallø Stift viste hvordan produkter i oplevelsesøkonomi kan udformes i praksis, og de udfordringer skovejere og brugergrupper står overfor.

Selv om ejendommen kan finde kunder til det produkt, man lige har udviklet, så er det vigtigt at bruge tid og kræfter på konstruktiv dialog med kunden for at finde det rigtige produkt og den rigtige pris. Hundeskovene på Vallø er et godt eksempel.

At dialog kan være lettere sagt end gjort, viste mountainbikerne. Med dialog og gensidig anerkendelse af ønsker og krav kan man vende et problem til noget positivt. Men at komme i dialog med en tilsyneladende uorganiseret og bogstaveligt talt meget mobil gruppe af



- Ejendommen skal være helt klar over hvilke ydelser man vil tilbyde og til hvilken pris, sagde Kristian Worm fra Midgaard Event. Der skal være korte svartider og en enkel forretningsgang.



Et ubevokset areal giver ingen indtægter fra vedproduktion. Men det kan danne rammen for andre aktiviteter som giver indtægter.

brugere, udgør et praktisk problem, der er svært at løse.

Event-branchens budskab om at skovejernes tilbud og krav skal være lettilgængelige, kan virke banalt. Temadagen viste imidlertid, hvor vigtigt tilgængelighed er for et tilfredsstillende samarbejde mellem event-bureauer og ejendomme. Brugbare værktøjer er her internet og mobiltelefoner til fx kommunikation, booking og betaling.

På Skov- og Naturstyrelsens hjemmeside findes et booking system, som sikrer let tilgængelighed for skovgæster, der vil benytte skovens arealer til særlige arrangementer. Det samme system kunne anvendes for private ejendomme – fx hvis skovejernes brancheforening kunne tage udviklingsarbejdet på sig.

I dag kan man i større byer betale sin parkeringsbillet via SMS. Der er ingen større tekniske hindringer for at betale for fx leje af et shelter i skoven på samme måde.



AHWI GRENKNUSERE og RODFRÆSERE

Effektive – også i juletræskulturer



Grenknuser type FM500-2000

- Knusning af skrottræer i spor
- Knusning af enkelte rækker
- Knusning af stubbe i kørespor
- Knusning af hele stykker



Rodfræser type RFL700-2000

- Effektiv ved omlægning til ny kultur eller tilbage til landbrugsjord
- Sønderdeler stubbe op til 30 cm i én arbejdsgang
- Arbejdsdybde op til 30 cm i én arbejdsgang

Begge maskiner fås i forskellige arbejdsbredder og størrelser, og til traktorer med en ydelse fra ca. 100 HK op til 400 HK.

For nærmere oplysninger kontakt:

Wirtgen A/S · Taulov Kirkevej 28 · 7000 Fredericia
Tlf. 75 56 33 22 · Fax 75 56 46 33 · e-mail: wirtgen@wirtgen.dk

Nye toner i debatten

Af Rolf V. de Neergaard,
Gunderslevholm

Synspunkterne nærmer sig en del til hinanden.

Skovdyrkning må baseres på konkrete erfaringer frem for gætværk.

Vi må lære at leve med stormfald.

Blanding i løv kan bruges i et vist omfang.

Dette indlæg er et svar på en artikel af J. Bo Larsen i Skoven 6-7/08, side 278 – som var en reaktion på et indlæg af Rolf V. de Neergaard i Skoven 5/08, side 242. Red.

Ved gennemlæsning af professor J.Bo Larsens (JBL) indlæg i Skoven 6 –7/08 i debatten om klimaændringernes indflydelse på skovbruget, konstaterer jeg med glæde, at synspunkterne har nærmet sig en del til hinanden.

Umiddelbart synes JBL at være mere rummelig end den offentlige debat tilsyneladende har været præget af i de sidste år.

Et par tidsler

Men når det så er sagt, er der et par tidsler vi skal have rykket op.

For det første undrer JBL sig over, at mit ”tilbageskuende og polemiske indlæg forbløffende nok har fundet spalteplass i ’Skoven’ ”.

Jeg skal undlade at udtrykke, hvad denne holdning hos JBL indikerer – men er vort tidsskrift ikke mere relevant i denne sammenhæng end en artikel i Berlingske Tidende? Og jeg er tilbageskuende, fordi jeg har mange års erfaring ved *praktisk* arbejde med skovdrift.

Dernæst skal nævnes, at JBL i afsnittet naturnær skovdrift siger, at han ”IKKE ensidigt er fortaler



De værste kalamiteter i nutidens skovbrug kunne afhjælpes ved en passende indblanding af nål – fx 20% – samt en bedre afvanding på de stærkere, flade jorde.

for hjemmehørende træarter”. Det er nye toner. Jeg mener, at dette er udtryk for en mere nuanceret holdning, der ikke er fremgået tydeligt nok i den offentlige debat. Og det fremgår heller ikke af referatet i ”Skoven” af hans indlæg i Berlingske Tidende.

Tiltag til bedre skovdrift

Uden at gå for meget i dybden kan man allerede nu i skovdyrkingen på kortere og længere sigt lave en del tiltag til at afhjælpe de værste nutidige kalamiteter i den private skovdrift.

1. En passende træartsfordeling, f.eks med JBL's egen angivelse i brugen af nål på ca. 20% – i blanding ganske vist. Jeg er dog stadig ikke bange for renbestand i mindre stil og på velegnede og beskyttede voksepladser. Vi har masser af gode eksempler at henvise til.

Her må dog indskydes, at de af JBL nu anerkendte ikke-hjemmehørende nåltræarter hidtil har været ganske svært afsættelige for skov-

ejerne. Træindustrien får noget at se til, hvis de skal skabe et interesseret marked, så hellere rødgran.

Med passende træartsfordeling skabes mulighed for en bedre aldersklassefordeling i de fleste træarter. Hos os har vi i dag en aldersklassefordeling nærmest i top i forhold til for over 50 år siden – dette trods 5-6 storme i samme tidsrum.

2. En bedre afvanding på de stærkere flade jorde, der mange steder ikke er i orden. Nok har navnlig rødgranen skiverod, men utallige af dens fine små rødder søger meterdybt i den velafvandede produktionsjord. Det sker primært for at afværge stormfald, men nok så vigtigt for at afvæge tørke- og drukneskader med påfølgende varig svækkelse af træerne.

Det er som regel blot sidegrøfterne, der ikke er dybe nok. Dette gælder ikke så sjældent også i bøgeafdelingerne. Vi er nødt til at acceptere skovkulturens tilblivelse, hvor mange af vores grøfter har en god og veldokumenteret effekt.

Hvis vi ophører med vedligehold – de centrale steder – taber vi store værdier i kvaliteten i stående masse og muligheder i kommende kultur.

Ansvarlig undervisning

Jeg føler, at mange yngre skovdyrkere i disse år mangler kenskab til grundprincipperne i den gode skovdyrkningslære. De er ofte mest optagne af, hvad der giver flest penge på kort sigt – og her mener jeg at undervisningen har et stort ansvar.

Skal de nu også til at få indblik i mulige klimaændringer om 50 til 100 år – noget der nærmer sig det rene gætteværk – ja så får de unge mennesker travlt. De mister måske focus på konkret viden og tro på fremtiden.

Lev med stormfald

Og stormfald undgår vi jo næppe. Så må man hellere lære at leve med dem og sige, at bortset fra de enkelte skovejere, det virkelig kan gå ud over, så vil jeg citere den gamle bedstemor i H.C. Andersens eventyr "Den uartige dreng": *Man kommer over det!*

Det er forbavsende så hurtig en skov bliver retableret. Men det forudsætter en stormfaldsordning med skattevæsenet – en ordning der ikke eksisterer i dagens Danmark, men fungerer i andre lande.

Frygter man klimarelaterede storme i fremtiden, vil jeg her minde om oktoberstormen 1967, hvor der nok faldt lige så meget løv- som nåletræ, også hos os en hel afdeling eg på 130 år.

Man kan godt forestille sig disse "klimarelaterede" storme også i sommerhalvåret, med påfølgende skader i løv. Skovenes beredskab består i gode bevoksninger, men også i fornuftig dyrkningsviden, der så vidt muligt beror på konkret indsigts opsamlet gennem tiden – frem for luftige antagelser alene om fremtiden.

Blanding i løv

Principielt har jeg ikke noget imod indblanding i løv – vi har det selv fra gammel tid – hvis den opstår naturligt og spontant. Indblandingen kan også ske på et senere tidspunkt, f.eks. i en mindre vellykket selvfornyelse, således at de indblandede træer har mulighed for at følges med hovedtræarten.

Derimod har jeg større betænkelighed ved indblanding fra start. En del af de indblandede træer vil nok

være dominerende overfor hovedtræarten, med påfølgende udgifter til at holde det hele i ave. F.eks. en generende opvækst af ær i en bøge-kultur.

Det der virker skræmmende ved den naturnære skovdrift er dens påtvungne form, ovenikøbet støttet af tilskud, uden at man rent faktisk kan vide hvor det bærer hen om 50-100 år. Det virker som en tung klokke, man får hængt om halsen – med politisk bestemte tilskud, og måske derved givet af skovdyrknings- ukyndige personer med politisk og kortsigtet behagesyge.

Kan vi ikke i et vist omfang, hr. professor, blive enige om, at konstruktionen "Naturnær skovdrift" også forekommer at indeholde noget unaturligt, hvis man alt for unuanceret afsværger mange af de dyrkningserfaringer med henblik på kvalitetsfremme af vores slutprodukter, som vi har indhentet gennem gedigen skovdyrkning i generationer?

Administrativt er det meget tungt at praktisere den statsautoriserede naturnærhed. Her er det for resten interessant at bemærke de dramatiske faldende udbetalte tilskud til privatskovbruget i de seneste år.

Maskinskovning, rådgivning og køb af nåletræ



Entreprenørarbejde tilbydes:

Maskinskovning:	13 stk Timberjack og Silvatec i alle størrelser
Udkørsel:	10 stk Timberjack og Silvatec i alle størrelser
Kvas rydning:	Gummiged med kvasgrab
Oprilning til plantning:	Gummiged med opriller
Rod- og grenknusning el	
Knusning af juletræer:	Ahwi 580 med 300 hk traktor
Knusning af rabatter:	Kranmonteret 120 cm knuser
Plantning:	Maskinelt eller manuelt
Plantehuller:	Bor
Sprøjtning:	Tågesprøjtning
Flishugger:	Selvkørende
Fældebunkelægning:	Timberjack 870
Reparation af vej:	Gravemaskine

Køb og salg af nåletræ:

Langtømmer	Special effekter: Flagstænger Pæle og rafter Lærk og douglas Trolldhede træ
Korttømmer	
Emballagetræ	
Kassetræ	
Brænde også af løvtræ	
Cellulosetræ	

Planter sælges i alle størrelser og sorter til fordelagtige priser

Brænde sælges 2 m stykker eller savet og flækket.

Skovfogedrådgivning tilbydes.

Høje priser gives - Kvalitet i højsædet

Skoventreprenør Peter Laursen 8687 5126 / 2323 1098 / 4058 3826

Skovfoged Kristoffer Møller 4084 1764 Fax 86951864

Vedskovvej 6, 8883 Gjern

www.vedskov.dk - mail: mail@vedskov.dk

Nye toner – gammel melodi!

Af J. Bo Larsen

Svar på Rolf de Neergaards indlæg "Nye toner i debatten".

Jeg har i mange år talt for at anvende ikke-hjemmehørende træarter.

Man skal ikke "leve" med stormfald – det koster alt for meget.

Naturnær drift er et tilbud til den private skovejer.

Det som umiddelbart stødte mig mest ved Rolf de Neergaards debatindlæg (i Skoven 5/08, red.) var overskriften "Fri os for Professor Bo Larsens profetier". I sin størrelse og udformning er den måske værdig til Ekstrabladets forside, men uhørt i et fagligt/kollegialt tidsskrift som SKOVEN.

Den er også meningsløs, al den stund jeg ikke kommer med profetier. Jeg tager udgangspunkt i IPCC's seneste rapport om klimaændringer og diskuterer disse i forhold til skovbrugets fremtid – en diskussion der pt. foregår over alt i verden blandt praktikere og videnskabsfolk. Det ikke at ville tage denne diskussion anser jeg for tilbageskuende, og overskriften virker stærkt provokerende og polemisk.

Når dette er sagt beundrer jeg faktisk Rolf de Neergaards mod til at sætte gang i debatten og hans engagement for det vi begge brænder for – nemlig skoven og dens fremtid.

Brugen af ikke-hjemmehørende træarter?

Rolf de Neergaard indleder med at glæde sig over, at "synspunkterne har nærmet sig en del til hinanden" og at jeg "umiddelbart er blevet mere rummelig ...", idet han henviser til min "nye" anerkendelse af ikke-hjemmehørende træarter i skovbruget.

Fra min side er det ikke nye toner – men en melodi jeg har spillet siden starten på debatten om bæredygtig skovdrift. Polemikken kunne således i vid udstrækning være undgået, hvis Rolf de Neergaard havde læst hvad jeg skriver og ikke være ledet af, hvad han tror, at jeg mener.

I mit foredrag ved Dansk Skovforenings generalforsamling 2001 og efterfølgende refereret i artiklen "Naturnær skovdrift – nøglen til bæredygtighed i skovbruget?" (Larsen 2001), beskriver jeg principperne for naturnær skovdrift for skovbrugets praktikere og interessenter. Træartsvalget har jeg her formuleret således:

"Brugen af udenlandske træarter i skovbruget går helt tilbage til midten af 17-hundredetallet.... De har op gennem det sidste århundrede i væsentlig grad bidraget til skovbrugets økonomi, og det er svært at forestille sig et produktionsskovbrug uden brug af disse arter."

Og videre: *"Det er vigtigt at fremhæve, at også ikke-hjemmehørende arter har deres plads i den naturnære drift, al den stund de viser evne til selvfornyelse og ikke optræder invasive, dvs. fortrænger anden flora og fauna. Truslen om klimaforandringer understreger yderligere behovet for skovbrugets "gæstearbejdere", idet disse skaber en bredere genetisk basis for dyrkningsmæssig tilpasning. Her udgør specielt en række nordvestamerikanske arter – herunder douglas, grandis og sitka – med deres store genetiske variation og tilpasningsevne en særlig betydningsfuld ressource."*

En anden dokumentation for behovet for udenlandske træarter i fremtidens skovbrug ses i udarbejdelsen af de såkaldte skovudviklingstyper. 11 ud af 15 naturnære skovudviklingstyper indeholder betydelige til dominerende andele af ikke-hjemmehørende træarter (Larsen 2005).

Jeg har således steds talt for brugen af ikke-hjemmehørende arter – både af hensyn til skovbrugets

langsigtede økonomi og ikke mindst for at imødegå truslen om et ændret klima.

Lev med stormfald?

Rolf de Neergaard plæderer for fortsat udpræget brug af nåletræ i renbestand, samt at vi skal leve med stormfald. Det er rigtigt, at en skov hurtigt kan blive retableret efter storm, men det giver et afbræk i produktionsprocessen. Stabiliteten er derfor helt central for produktionsøkonomien.

Ifølge Thorsen og Strange (2003) er jordværdien (2 % rente) for klassisk rødgrandyrkning på god bonitet uden stormfald +28.000 kr./ha. Den falder til +28.000 kr./ha hvis stormfaldsrisikoen inddrages.

De tilsvarende jordværdier er for middel bonitet (+3.000 hhv. +35.000 kr./ha) og for ringe bonitet (+20.000 hhv. +40.000 kr./ha).

Med et relativt lavt forrentningskrav på 2 % og de på den tid herskende priser er den klassiske rødgranddrift med renafdrift og nykulturanlæg altså kun forsvarlig på de bedste boniteter. Og det gælder kun, hvis der ikke kalkuleres med den historiske kalkulerede risiko for stormfald.

Alene ud fra en økonomisk betragtning skal vi ikke leve med stormfald i den udstrækning vi har oplevet i de sidste 50 år, og vi bør slet ikke acceptere at problemet vokser. Det er skovdyrkerens opgave at bidrage til at mindske problemet. Dette kan gøres gennem træartsvalget, skovstruktur og -opbygning samt hugstform og styrke.

Ansvarlig undervisning?

Vi skovbrugere bryster os af at kunne tænke og handle langsigtet. Det er et af de vigtigste "salgsargumenter" for vore kandidater.

I modsætning til Rolf de Neergaard mener jeg derfor, at det vil være direkte uansvarligt som underviser i skovbrug ikke at informere "de unge mennesker" om mulige konsekvenser af klimaændringerne samt med

dem diskutere hvordan disse kan imødegås gennem skovdriften.

Påtvungen naturnær drift?

Der hersker åbenbart fortsat mange myter om den naturnære skovdrift, når Rolf de Neergaard mener at denne driftsform "afsværger mange af de dyrkningserfaringer med henblik på kvalitetsfremme af vores slutprodukter, som vi dog har hentet gennem gedigen skovdyrkning i generationer".

Omlægning til naturnær dyrkning er ikke et radikalt brud med den hidtidige drift. Den bør ses som en logisk udvikling for dels at kunne honorere behovet for at sikre naturværdierne i skoven, dels at sikre en nødvendig tilpasning af skovdriften mht. en forbedring af stabiliteten. Naturnær drift bygger således i højere grad på gedigen skovdyrkning – herunder brugen af naturlig foryngelse og fremme af enkelttræets udvikling snarere end plantageskovbrugets skematiske driftsindgreb.

Det skal erindres, at retningslinjerne for bæredygtig skovdrift, der tager udgangspunkt i principperne for naturnær skovdrift, blev vedtaget af alle skovbrugets interessenter – herunder også privatskovbruget (se Bjerg et al. 2001).

Med vedtagelsen af det nationale skovprogram i 2002 blev naturnær drift indført i statens skove, mens det er et frivilligt tilbud for privatskovbruget. Der er altså ikke nogen, der påtvinger den private skovejer at omlægge til naturnær drift, og sådan skal det være!

Jeg har altid talt for en stor grad af metodefrihed i skovbruget. Jeg har gang på gang understreget, at naturnær drift skal betragtes som et tilbud til den enkelte skovejer, som han afhængig af sine konkrete formål med skovdriften, økonomiske situation samt forventninger til fremtiden (herunder klimaændringer) i større eller mindre grad kan benytte sig af - dvs. tilvælge naturnære driftselementer.

Naturnær drift må derfor aldrig blive dogmatisk. "Lærebogen" Naturnær Skovdrift (Larsen 2005) er tilsvarende beskrevet som et idekatalog til inspiration for skovdyrkeren og ikke som et fasttømret "system" til pligtsskyldig efterfølgelse.

Rolf de Neergaard har ret i, at træartsblandinger kan være problematiske, især hvis træarterne vækstmæssigt ikke følges ad. Derfor er det vigtigt ikke kritiskløst



Professor Bo Larsen inviterer debattører samt andre engagerede fagfæller til en ekskursion til Forstamt Lensahn i Holsten. Her kan alle få syn for sagn. Billedet viser et eksempel på konvertering af nåleskov til blandingskov.

at blande træarter, samt hvis de anlægges samtidig at skille dem ad i grupper hhv. mindre flader. Skovudviklingstyperne giver eksempler på velegnede blandinger.

Syn for sagn!

Afslutningsvis vil jeg opfordre til, at vi kan afslutte denne debat og tidligere debatter om naturnær skovdrift med udgangspunkt i konkrete skovbilleder og ikke i misforståede fjendebilleder.

Jeg inviterer derfor Rolf de Neergaard, tidligere og potentielle debattører samt andre engagerede fagfæller på en ekskursion til Forstamt Lensahn i Holsten. Her kan de få syn for sagn og på baggrund af 70 års naturnær drift diskutere effekten på kvaliteten, stabiliteten, naturen, æstetikken og selvfølgelig på produktionen og økonomien.

Send mig en mail (jbl@life.ku.dk) og anmeld jeres interesse. Så vil jeg arrangere en ekskursion i løbet af efteråret.

Litteratur

- Bjerg, A.-M., Søndergaard, J., Simonsen, J.P., Stoltze, M., 2001: Danske retningslinier for bæredygtig skovdrift på ejendomsniveau. SKOVEN, 5., 206-211.
- Larsen, J.B., (2001): Naturnær skovdrift: Nøglen til bæredygtighed i skovbruget? Skoven, 8., 320-325.
- Larsen, J.B. (red.), 2005: Naturnær Skovdrift. Dansk Skovbrugs Tidsskrift, 90. 1-400.
- Thorsen, B.J., Strange, N., 2003: Økonomisk vurdering af en konvertering til naturnær drift. Dansk Skovbrugs Tidsskrift, 88, 113-172.

Brænde saves og kløves

Mobil brændemaskine diameter op til 70 cm., længden op til 5,5 meter, 24 deler kniv.

Henvendelse:

MRSkovservice – Tlf.: 2028 6748
 MRSkovservice@mail.dk

EU bremser skovrejsning i Danmark

Af skovfoged Torben Ravn,
Løgumkloster

4 millioner skovplanter blev brændt på EU's Sankt Hansbål. Dermed mister Danmark muligheden for at rejse ca. 1000 ha ny skov !

På Langeland i den smukke Stengade skov, dér spejler bøgen sig stolt i Østersøen blå. Det så Adam Oehlenschläger i 1820, og han skrev efterfølgende vor nationalsang "Der er et yndigt land". Siden da har bøgeskoven i Danmark været synonym med dansk natur og landskab.

Den fremsynede danske skovlov fra 1805 var stærkt medvirkende til, at Stengade Skov og andre skove i kongeriget forblev som skove og ikke overgik til landbrug. Reventlows love om fredskov i Danmark har siden da været grundlaget for vor skovpolitik.

Sådan er det ikke længere ! Nu bestemmer EU mere og mere over den danske bøgeskov :

EU sætter fremover rammerne for beskyttelsen af biotoper og arter i Danmarks skove.

EU sætter fremover rammerne for den danske finanslovs skovordninger, helt ned til f.eks. plantetallet i bøgeplantninger i Stengade Skov !

Skovloven er stadig gældende, men de danske myndigheder skal nu også søge godkendelse af fornyelses- og skovrejsningsplaner hos EU-kommissionen, før de kan udbetale tilskud i henhold til skovordningerne.

Denne fremgangsmåde har dette forår haft katastrofale konsekvenser for Dansk Skovbrug. For på grund af langsom sagsbehandling var EU først den 6. maj i stand til at godkende de danske planer for skovrejsning.

Tilladelserne kom alt for sent til, at plantningerne kunne gennemføres i praksis. Overalt i landet stod skoventreprenører ellers klar til at plante. Alle havde de rettidigt indsendt deres ansøgninger til de lokale skovmyndigheder, men EU-bureaukratiet



Der kunne være lavet 1000 ha ny skov i år – hvis EU-Kommissionen havde godkendt tilskudsregler for skovrejsning i tide.

stoppede dette forår drømmen om "guld og grønne skove".

Dermed bliver alle danskere fattigere fordi:

- Danmark mister muligheden for at rejse ca. 1000 ha ny skov.
 - Skoventreprenører landet over mister indtjening.
 - Planteskolerne i Danmark må nu afbrænde ca. 4 mill skovplanter!
- En af de hårdest ramte i dette uværdige spil er planteskoleejer Erik Andersen fra "Højgård og løg" plan-

teskole ved Skive. Han er ellers en af landets dygtigste producenter af planter til skovbruget.

Erik Andersens planteskole alene måtte i slutningen af juni afbrænde 3 millioner sunde skovplanter til ingen verdens nytte ! Planterne havde ellers ligget klar på køl til udlevering hele foråret, men da EU endelig gav grønt lys var det for sent ! Derfor var et EU-Sankt Hansbål den eneste mulige løsning på problemet

Sørgeligt for Erik Andersen og for Danmark.

Brænde og vindmøller

I RISØnyt NO1 2008 læser man, at "Efter fusionen (imellem Danmarks Tekniske Universitet og RISØ) per 1. januar 2007 råder DTU-familien over ca. 180 forskere, der arbejder med vindenergi"

Det er naturligvis glædeligt for vindmøllebranchen. Men man kan ikke lade være med at undre sig, når man ved, at der ikke findes en eneste fuldtids forsker, der arbejder med brænde, brændefyring, brændeovne og skorstene.

Ifølge Energistyrelsens statistikker er vindkraftens produktion af primær energi 24 PJ (=petajoule) om året, mens brændet dækker 20 PJ. Samtidig lider brændeovnsbranchen af mangel på den forskning og udvikling, der kunne have forhindret luftforurening og i nogle tilfælde for lille virkningsgrad.

Energistyrelsen kunne godt se med mere positive øjne på træfyring i individuelle anlæg og dermed være med til at udjævne den helt urimelige forskelsbehandling af disse to næsten lige store vedvarende energiformer.

Niels Heding

Fortsat fald i skarvbestanden

Bestanden af skarv er faldet igen i 2008.

I Kattegat, i det Sydfynske Øhav og i Smålandsfarvandet yngler der nu færre skarver end der har gjort i den seneste snes år. Der er også tilbagegang i nogle af de store kolonier, bl.a. kolonien ved Toftesø som i en årrække var landets største.

Der er dog også kolonier, som er gået frem, fx Stavns Fjord på Samsø, som nu er landets største med godt 3.000 reder. I Vestjylland, Limfjorden og det nordlige Sjælland er der ikke blevet færre ynglende skarver fra 2007 til 2008.

Årsager til tilbagegangen

Der kan nævnes flere årsager til at der er færre ynglefugle.

- I nogle dele af landet har udbuddet af småfisk i det tidlige forår tilsyneladende ikke været stort nok til at skarverne har kunnet holde en god foderstand. Nogle fugle har helt undladt at yngle, mens andre er flyttet til bedre områder. Eksempelvis er skarver fra bl.a. Kattegat indvandret til Ringkøbing Fjord, hvor der i år er mange små skrubber.

- Der er nu formentlig mangel på nye "rekrutter" – 2-4 år gamle skarver – som kan begynde at yngle. Det skyldes dårlig ynglesucces i en række store kolonier på grund af mangel på små fisk og oliering af æg i rederne.

- Endelig kan der være tale om beskydning af skarver i overvintringsområderne i blandt andet Frankrig.

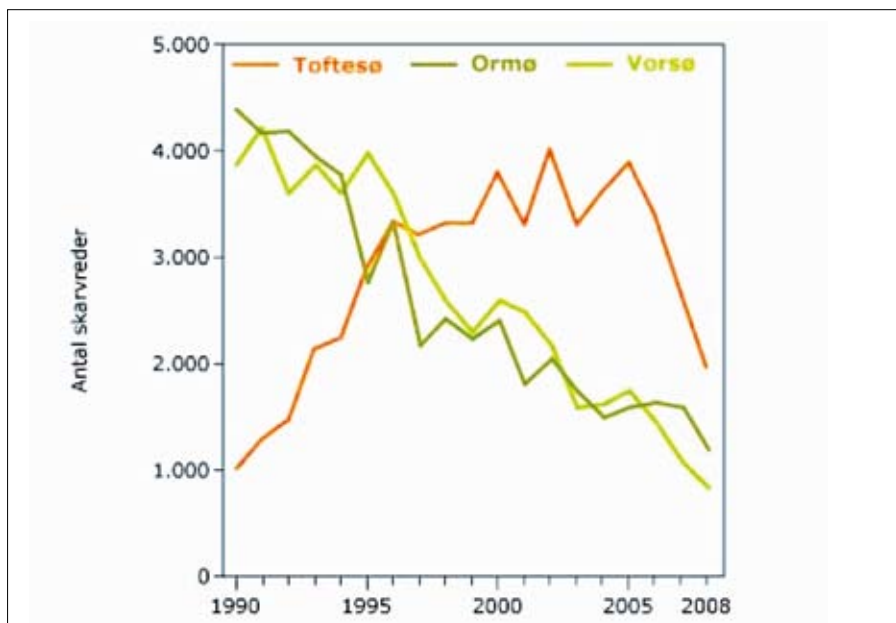
Forvaltningsplan

I mange år var skarven så forfulgt at den var næsten udryddet fra Danmark, men i 1981 blev den totalfredet.

Det bevirkede at ynglebestanden gik markant frem i 1980'erne. I perioden 1993-2000 har ynglebestanden været ret stabil, og siden år 2000 har antallet af skarvreder været faldende.

Danmark rummer i dag knapt en femtedel af den europæiske ynglebestand af skarver.

I 2002 vedtog Skov- og Naturstyrelsen en plan for forvaltning af skarver. Målet var at skarven ikke skulle medføre uacceptable gener for fiskeri og fiskebestande, under hensyn til artens overlevelse som dansk ynglefugl.



Antallet af ynglepar af skarv er faldet markant i kolonierne ved Toftesø i Lille Vildmose, Vorsø i Horsens Fjord og Ormø ved Holsteinborg. På landsbasis er tilbagegangen dog mere behersket.

Rammerne er i vid udstrækning bestemt af EU's fuglebeskyttelsesdirektiv. Ifølge direktivet kan medlemslandene fx ikke indføre jagttid på skarv, men man kan tage passende skridt til at afhjælpe problemer i forhold til fx fiskeriet.

På den baggrund begyndte Danmark i 2002 en forvaltning af udvalgte skarvkolonier for at undgå at skarverne etablerede nye kolonier og for at begrænse nogle af de ældre kolonier.

Hvis skarverne har rede på jorden sprøjter man madolie på æggene. Fuglene fortsætter med at ruge, men æggene klækker ikke. I 2007 blev der oliebehandlet æg i 15 kolonier med i alt 6.000 reder, svarende til 17 % af alle skarvreder i Danmark.

Forsøg med begrænsning

Siden 2002 har man lavet forsøg i Ringkøbing og Nissum Fjorde for at vise om man kunne begrænse skarvernes skader på fiskeriet.

- Oliering af æggene er det bedste middel til at begrænse skarverne. Det tager dog 4-5 år før det fører til færre ynglepar.

- Jægere omkring de to fjorde har haft tilladelse til at skyde skarver i tre jagtsæsoner. Inden sæsonen er de fleste lokale skarver imidlertid rykket sydpå, så jægerne har for det meste nedlagt skarver fra Norge, Limfjorden og Kattegat.

Konklusionen er at man kan ikke begrænse den lokale ynglebestand

ved jagt. Man kan dog skræmme dem væk hvis jagten er meget intensiv og også omfatter skarvernes overnatningspladser. Mange steder overnatter skarverne imidlertid i beskyttede områder hvor der ikke kan jages.

- Skarverne tager en del skrubber og laks, men det har ikke været muligt at opgøre hvor meget det betyder for fiskernes fangster. Undersøgelserne viser dog at fiskernes udbytte afhænger især af indvandringen af unge skrubber fra Nordsøen.

- Skarvenes fangst af unge laks kan begrænses ved at skræmme skarverne væk fra deltaet og slusen ved Hvide Sande i de uger hvor de unge laks udvandrer.

sf

Kilde: Artikel af seniorforsker Thomas Bregnballe i DMU Nyt Årgang 12 nr. 12, 13. juni 2008 og artikel af Jens C. Pedersen i DMU Nyt Årgang 12, nr. 13, 1. juli 2008 – www.dmu.dk

KLØVNING

Få mere ud af kævlerne til brænde
Kløvning af stammer i op til
Ø 95 cm og 3 mtr's. længde

Strandgaard Kløvning
40539732

www.strandgaardsbraende.dk

Vedkvalitet, plejeintensitet og naturnær skovdrift

III: Hvad er de bagved liggende forudsætninger i debatten?

Af Christian Nørgaard Nielsen

Debat om naturnær skovdrift er vanskelig, fordi debattørerne har forskellige forudsætninger og forskellige ønsker til skovdriften.

Nogle lægger vægt på vedproduktion, andre på bløde værdier.

Ideerne bag naturnær drift bør være en inspiration til udvikling af skovdriften, men ikke en hellig ko.

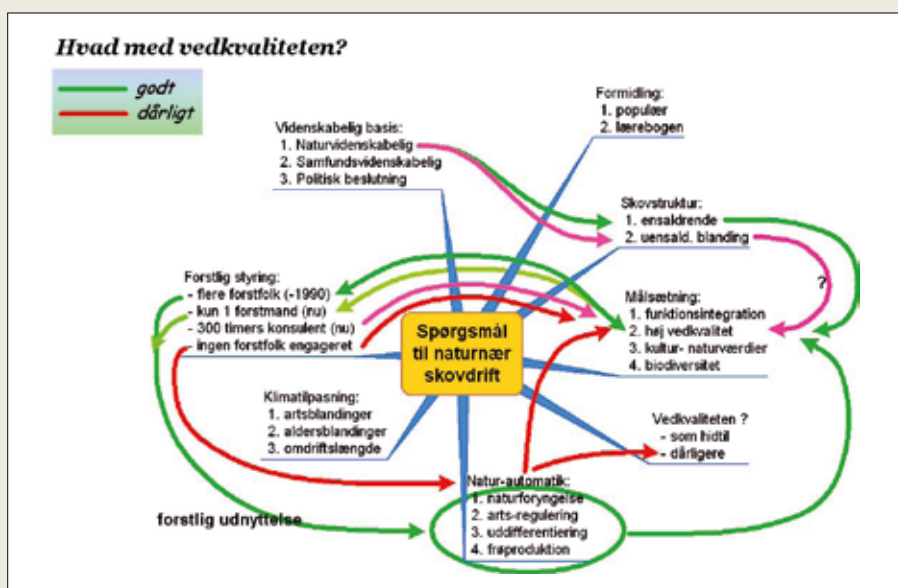
Dette er den tredje artikel i en serie om fremtidens skovdrift. De to første blev bragt i Skoven 5/08 og 6-7/08. Red.

Forudsætningerne for skovdriften

Naturnær skovdrift blev for nogle år siden indført i Danmark som en principiel (frivillig) retningslinje med et kort manifest (Bjerg et al. 2001, Anonym 2001). Der var meget beskedne erfaringer om emnet, og der opstod naturligvis en lang række spørgsmål.

Det er helt naturligt at der spørges ind til dokumentationen for og videnskabeligheden i at anbefale strukturvarierede bevoksninger – dvs. med unge og gamle træer på samme areal (f.eks. Madsen et al. 2006).

I denne sammenhæng diskuteres bl.a. træproduktionens økonomi og vedkvaliteten i bevoksninger med blandinger af forskellige aldre og træarter. Giver sådanne strukturvarierede bevoksninger et driftsøkonomisk tab – sammenlignet med ensaldrende bevoksninger?



Figur 1. Naturnær skovdrift kan føre til en række spørgsmål. Nogle af disse kan medføre en bedre vedkvalitet (grønne pile), andre en dårligere vedkvalitet (røde pile).

Andre emner er også bragt op, f.eks. opsparring i vedmasse, vedkvalitet, valg af bevoksningsstruktur, klimatilpasning mm (Madsen et al. 2006a og b og Larsen 2006a og b).

Esben Møller Madsen (EMM) lægger tydeligt vægt på træproduktions kvalitet og økonomi. Derimod ser J. Bo Larsen (JBL) funktionsintegration som et centralt mål i skovbruget (dvs. opfyldelse af flest mulige mål på samme areal). Larsen synes at betragte den videnskabelige usikkerhed vedr. enkelte delmål blandt de mange delmål som en uømgængelighed, som vi må leve med.

Der er imidlertid stadig væsentlige emner, som ikke er behandlet og besvaret klart i debatten. Det drejer sig om prioritering af delmål, intensiteten i skovdyrkingen og det videnskabelige grundlag for "naturnær skovdrift" (figur 1).

I debatten om principperne for

dansk skovdrift bør de grundlæggende forudsætninger stå mere klart. Disse svæver stadig alt meget i luften og skal i den hidtidige debat læses mellem linierne – og det er utilfredsstillende.

Forfatteren har drøftet emnet med kolleger både indenfor og udenfor universitetet. Jeg håber at denne og følgende artikler kan belyse en række centrale forudsætninger for valg af skovdriftsform.

Valg af dyrkningssystem

Ud over skovlovens rammer er der en række forudsætninger, som spiller en stor rolle for valg af dyrkningssystem, bl.a.

- Hvad er skovens aktuelle tilstand, og hvor befinder vi os i landet?
 - Er boniteten høj eller lav?
 - Indeholder skoven store vedmasse-værdier eller er den "plyndret"?

- Hvordan er træartsfordeling, aldersfordeling og bevoksningskvalitet?
- Har den hidtidige forstlige pleje været høj eller lav?
- Er infrastrukturen i orden (veje, grøfter etc.)?
- Ønskes en høj vedkvalitet i fremtiden? (eller har forskeren / ejeren mistet troen på denne driftsgren?)
- Tilstræbes en høj standard for den forstlige pleje? (eller ønsker ejeren et skovbrug uden forstfunktionærer?)
- Ønskes strukturvarierede skove uanset konsekvensen for vedproduktionen?
- Prioriteres en stor vildtbestand højt? (med negative konsekvenser for naturforyngelse)

Disse forudsætninger vekselvirker naturligvis med hinanden. Vekselvirkningerne mellem forstlig intensitet, bevoksningsstruktur og vedkvalitet diskuteres i to følgende artikler.

I figur 2 vises forfatterens forventning til at opfylde målsætningen med skovdriften. Det sker ved forskellige valg og under forskellige forudsætninger m.h.t. de ovennævnte ramme-forudsætninger.

Forskellige forudsætninger

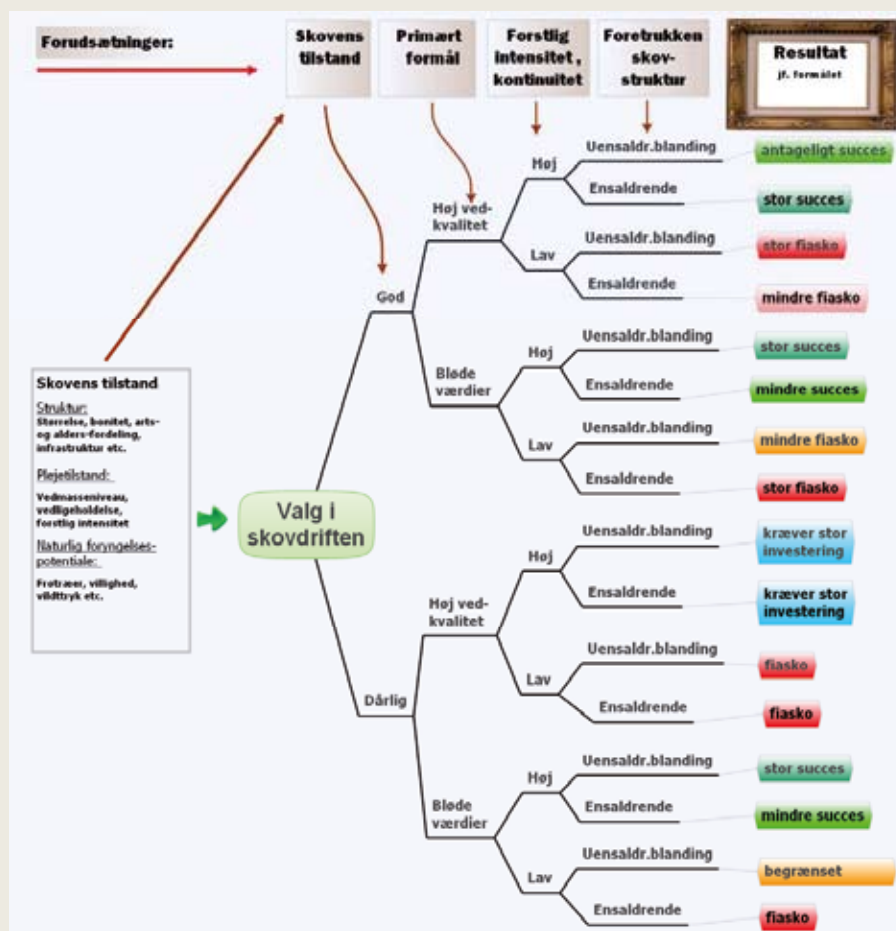
Når debatten i Skoven i 2006 efterlod et ret uafklaret indtryk, så skyldes det antageligt at debattørerne havde forskellige forudsætninger og præferencer, hvad angår målsætningen for skovdrift i Danmark.

Efter drøftelser med flere af debattørerne tillader jeg mig følgende tolkning af disse debattørers forudsætninger: Jeg formoder, at EMM forudsætter

- 1) en rimelig god forudgående skovtilstand,
- 2) troen på og ønsket om at dyrke træ af høj kvalitet også i fremtiden, under inddragelse af
- 3) en skovdyrkning af passende intensitet (bl.a. med forstlig udvisning).

Under disse forudsætninger spørger EMM til egnetheden af "uensaldrende blandingsbevoksninger". EMM og hans medforfattere lægger tilsyneladende stor vægt på træproduktionens økonomi, men søger også at sikre en række miljø- og rekreative hensyn.

Det er ikke helt tydeligt, hvor Using og Felby (2006) placerer sig. Jeg tillader mig dog at tillægge dem en prioritering i samme retning som EMM, selvom de især bekymrer sig om mangel på biomasse.



Figur 2. Forfatterens forventninger til opfyldelse af målet med skovdriften ved forskellige valg og under forskellige forudsætninger. Vælger man fx "god skovtilstand", "høj vedkvalitet", "høj forstlig kontinuitet" og "uensaldrende blanding", så vil man antageligt kunne opnå en rimelig succes.

Hos JBL fremstår funktionsintegration som det centrale mål med skovbruget. Måske opfattes funktionsintegration endda som en forudsætning for at opfylde kravet om bæredygtighed? Endvidere er opmærksomheden i høj grad flyttet mod naturværdier og rekreation.

Men frem for alt har Miljøministeriet (2005) og Bo Larsen (2005) baseret 8 ud af 9 produktionsorienterede skovudviklingstyper på varianter af "gruppevise foryngelser". Det sker på trods af at Bergstedt (2005) tydeligt skriver herom: "Side-lys og usymmetrisk kroneudvikling fører til dannelse af reaktionsved og vækstspændinger i såvel løv- som nåletræ. Tilstedeværelsen af "indre rande" i bevoksningen er derfor ugunstig for kvaliteten".

Sammenlagt vurderer jeg derfor Miljøministeriet (2002, 2005) til at have markant større fokus på de "bløde værdier" i bæredygtighedstrekanten, og økonomien i vedproduktion prioriteres lavt. Larsen (2005a og 2005b) synes at anvende

en lignende politisk holdning når han giver praktiske anvisninger for naturnær skovdrift.

Larsen (2005a) vurderer i sine bæredygtigheds-trekanter godt nok mod hvilke delmål den formodede tyngde har størst vægt. Han beskriver bl.a. en række skovudviklingstyper med angivelig stor økonomisk tyngde. Forfatteren mener imidlertid at Larsens (2005) vurderinger af økonomien er urealistisk – se nærmere i en senere artikel.

Når man kommenterer og "klassificerer" andre forfatteres indlæg, kan man aldrig yde disse fuld retfærdighed (i en Skoven artikel). Forfatteren er sig "forsimplingens synd" bevidst og undskylder på forhånd.

På den anden side: hvis man genlæser debatindlæggene med denne forståelse for naturressourcepolitisk ståsted, målsætning og strategiske forventninger til fremtiden, så fremstår debatindlæggene mere logiske: Forfatterne har forskellige ståsteder blandt forudsætningerne i figur 2.

Den videre diskussion

Denne artikel nævner nogle af de emner, som kan være årsag til uenighed hhv. misforståelser. Desuden peger den på nødvendigheden af at klargøre de bagvedliggende forudsætninger for anbefalinger / valg / skovdriftstyper. Hermed har jeg opridset nogle emner for følgende artikler:

- Hvad betyder forventningerne til et *fremtidigt træmarked* for valg af driftsform?
- Hvad betyder den *skovdyrkningsmæssige plejeintensitet* for niveauet af den fremtidige vedkvalitet?
- Betyder valget af *skovstruktur* noget for vedkvaliteten?
- Er det rimeligt at forlange "funktionsintegration" (multifunktionalitet) på alle Danmarks skovarealer og er *funktionsintegration* en forudsætning for bæredygtighed?
- Kan uensaldrende blandingsbevoksninger virkelig bedre klare sig selv *uden forstlig indblanding* end ensaldrende monokulturer?

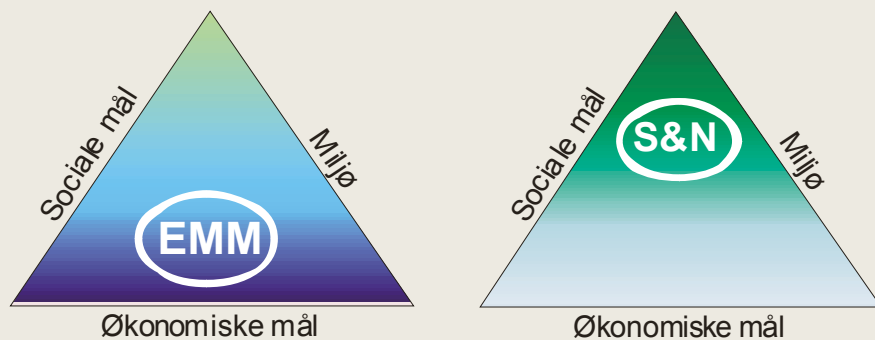
Endvidere tror jeg, at den spirende kritik af "naturnær skovdrift" også skyldes at begrebet er blevet så politisk korrekt, at en del aktører i sektoren begynder at føle konceptet snærende,at konceptet er ved at blive til en mental spændetrøje, i stedet for den berigelse som konceptet reelt burde være.

Som så mange gange tidligere i skovbrugets historie er der en tendens til mentalt at bevæge sig fra den ene vejgrøft til den anden. I øjeblikket har vi meget fokus på indførelsen af naturnær drift, fordi det er nyt i Danmark, men på langt sigt skal vi naturligvis "op midt på vejen".

Det er vigtigt at naturnær drift bliver opfattet som et livgivende alternativ og en livgivende inspiration, netop dér hvor hidtidig praksis har fungeret dårligt (f.eks. de alt for høje kulturomkostninger, de alt for dyre udrensninger, vores forskrækelse over blandingskove etc.).

Men de "naturnære principper" må ikke blive en hellig ko. Det er uheldigt, hvis velfungerende udenlandske træarter i dansk landskab bliver forviste. Det er også vigtigt at fastholde, at ensaldrende renbestande kan have visse fordele, som er relevante i relation til f.eks. vedkvalitet og opsparring på små arealer.

Lad os lære mere og få flere erfaringer i at udnytte natur-automatikken. Som ofte påpeget af Larsen skal den valgte driftsform tjene vore



Figur 3. Bæredygtighedstrekanten udtrykker hvor meget vægt der lægges på at opfylde de tre typer af mål: sociale, miljømæssige og økonomiske. Til venstre er vist Esben Møller Madsens valg, til højre Skov- og Naturstyrelsen og Bo Larsens målkombination.

målsætninger.

Derfor skal vi naturligvis undgå at blive religiøse i valget af skovdyrkningsprincip og lade vores målsætning styre måden at driven skoven på. Jeg håber at de efterfølgende artikler kan bidrage til pluralismen i det danske skovbrug.

Kilder

- Anonym (2001): Teksten til Danske Retningslinier for bæredygtig skovdrift på ejendomsniveau. Skoven nr 5, s. 210-211, Dansk Skovforening.
- Bergstedt, A. (2005): Træarternes anvendelse og produktionspotentiale, i Larsen (2005), side 342-360.
- Bjerg AM, Søndergaard J, Simonsen JP, Stoltze M (2001): Danske retningslinier for bæredygtig skovdrift på ejendomsniveau, Skoven nr. 5, s. 206-208, Dansk Skovforening.
- Madsen Esben Møller, Lomholt A, Hilbert P, Pedersen O, Madsen P, Nielsen PB, Herløw M, Neergaard P de (2006a): 6 spørgsmål til professoren, Skoven nr. 4, s.190-192, Dansk Skovforening
- Madsen EM, Lomholt A, Hilbert P, Pedersen O, Madsen P, Nielsen PB, Herløw

M, Neergaard P de (2006b): Naturnær tågesløv versus erfaringsbaseret skovbrug?, Skoven nr. 11, s.504-506, Dansk Skovforening

Miljøministeriet (2002): Danmarks nationale skovprogram, Skov og Naturstyrelsen, Juni 2002.

Miljøministeriet (2005): Katalog over skovudviklingstyper i Danmark, Skov og Naturstyrelsen og J.B.Larsen.

Larsen, B. (2005): Naturnær Skovdrift. Dansk Skovbrugs Tidsskrift, Dansk Skovforening.

Larsen JB (2001): Naturnær Skovdrift – Nøglen til bæredygtighed i skovbruget? Skoven nr 8, s. 320-325, Dansk Skovforening.

Larsen JB (2006a): Naturnær Skovdrift – hvor svært kan det være?, Skoven nr. 4, s.193-197. Dansk Skovforening.

Larsen JB (2006b): Naturnær Skovdrift sikrer skam træproduktionen – og ikke bare den. Skoven nr. 5, s.232-235, Dansk Skovforening

Ussing HT, Felby C. (2006): Vi skal bruge rigtig meget træ – men kan de danske skove levere det? Skoven nr. 5, s.228-231.

● Køb af træ på roden	
● Maskinskovning	
● Udkørsel af træ	
● Maskinplantning	
● Oprilning	
● Rydning af stød og kvas	
● Knusning	
● Reolpløjning	
● Rodfræsning	

Nye skove ændrer ikke grundvandsdannelsen på lerjord

Af Per Gundersen 1), Torben O. Sonnenborg 2) og Jens Christian Refsgaard 3)

Modelberegninger viser, at skovrejsning med løvskov på landbrugsjord kun påvirker grundvandsdannelsen til dybe magasiner marginalt på lerjord. For sandjord kræves mere omfattende beregninger.

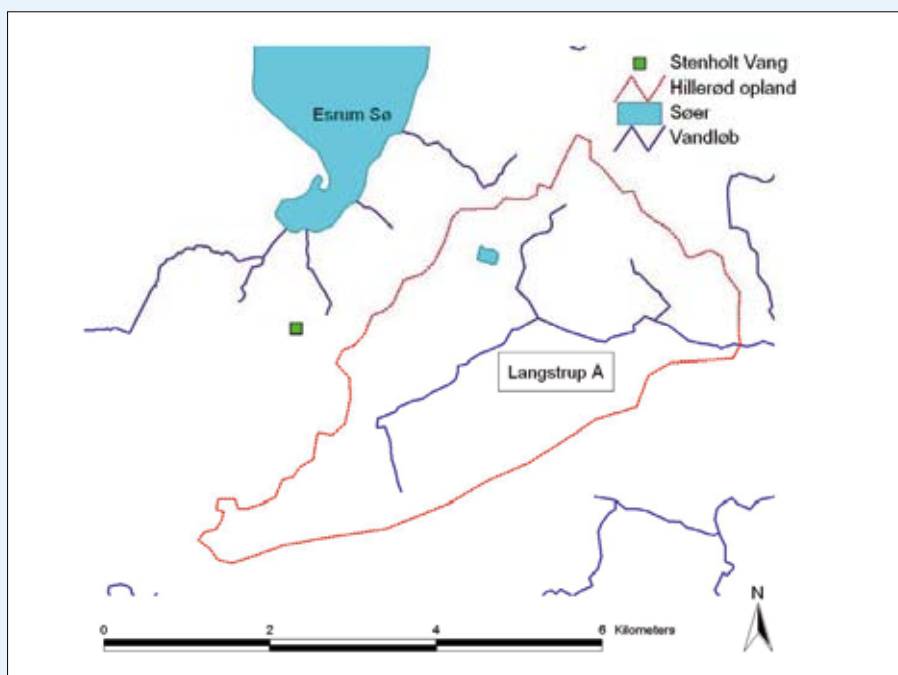
Drænrør og grøfters forfald kan give højere grundvandsstand og langsommere afdræning til vandløb.

Fordampningen er ofte større fra skov end fra mark. Det har givet debat om hvorvidt skovrejsning kan medføre mindre grundvandsdannelse.

På den anden side bliver dræningen også reduceret efter skovrejsning ved forfald af dræn fra landbrugsanvendelsen. Dette kan måske sikre mere vand til såvel grundvandsdannelse, som til afstrømning i vandløb i sommerperioden (se artikel i Skoven 1/2004, s. 27-31).

Spørgsmålet om grundvandsdannelse er især vigtigt på Sjælland.

- 1) Per Gundersen er professor ved Skov & Landskab, Københavns Universitet
- 2) Torben O. Sonnenborg er seniorforsker ved De nationale Geologiske Undersøgelser for Danmark og Grønland (GEUS)
- 3) Jens Christian Refsgaard er forskningsprofessor ved De nationale Geologiske Undersøgelser for Danmark og Grønland (GEUS).



Figur 1. Eksempel på vandløbsopland som udgøres af den opstrøms del af Langstrup Å øst for Hillerød. Målingen i skov foretages i Stenholt Vang som er den sydlige del af Gribskov, og det ligger umiddelbart vest for oplandet.

Her er behovet for drikkevand stort, samtidig med at nedbøren og dermed nydannelsen af grundvand er forholdsvis lav.

Skov- og Naturstyrelsens nye skovrejsning til at beskytte grundvand ligger primært i Østdanmark på lerede jorde, der ofte har været drænet under landbrugsdrift. Skov- og Naturstyrelsen har derfor bedt GEUS og Skov & Landskab, Københavns Universitet, undersøge fordeling af nettonedbøren mellem afdræning til vandløb og nedsivning til grundvandet i henholdsvis skov og mark i Østdanmark.

Vi belyser spørgsmålet ved brug af en eksisterende model for grundvandsstrømning og foreliggende

data for fordampning fra skov og mark (Sonnenborg m.fl., 2008).

Modelberegning

I forbindelse med arbejdet med at beskytte grundvandet anvender GEUS en national vandressource-model (DK-modellen) til at beregne komponenterne i vandkredsløbet og til at beregne grundvandsstrømning og trykniveauer i undergrunden (Henriksen m.fl., 2003). Modellen tager kun i grove træk hensyn til, hvad arealerne på overfladen bliver brugt til.

Da skov kun udgør lidt over 10% af Danmarks areal, opnår man gode resultater med modellen på regional- og oplandsskala uden at tage

særligt hensyn til skovområderne. For at belyse effekten af skovrejsning har vi i dette projekt anvendt DK-modellen på tre små vandløbsoplande på Sjælland og foretaget beregninger for henholdsvis markafgrøder og løvskov.

De tre oplande (tabel 1, figur 1) blev valgt, fordi der her forelå detaljerede beregninger af vandbalancen (2002-2005) over rodzonen fra skovbevokninger (Christiansen m.fl., 2006), som kunne anvendes i grundvandsmodellen.

Grundvandstrømning og vandløbsafstrømning i hvert opland blev beregnet i DK-modellen for scenarier med landbrug og med fuldt skovdække (i to situationer med hhv. høj og lav dræningseffektivitet). For markanvendelsen blev der anvendt grunddata fra en pesticidvarslingsmark ved Fårdrup i SV Sjælland.

Grundvand eller overfladevand?

Resultaterne ses i figur 2. Nettonedbøren er nedbør minus fordampning og vises ved hele søjlehøjden. De tre eksempler illustrerer situationer hvor nettonedbøren fra skov er lavere (Hillerød) eller højere (Vestskoven, Suserup) end for mark.

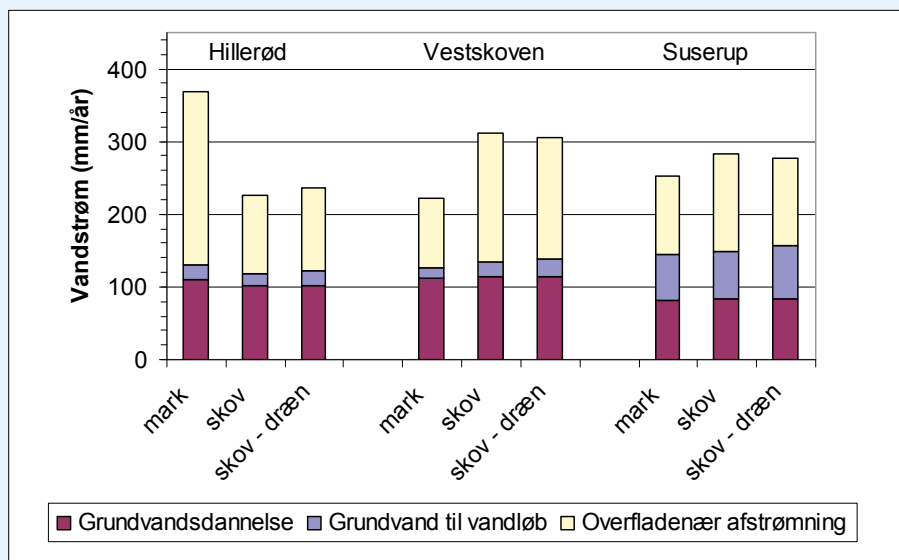
Beregningerne i DK-modellen viser, at grundvandsdannelsen stort set er upåvirket af arealanvendelse og dræning (figur 2, rød del af søjlerne). Grundvandsdannelsen til de dybe magasiner ændres kun 1-2 mm/år mellem scenarierne; for Hillerød er der dog et fald på 6-8 mm/år fra mark til skov.

Grundvandsdannelsen er bestemt af den hydrauliske ledningsevne i de lerlag, som vandet skal bevæge sig igennem for at nå det dybere magasin. Derfor er størrelsen af nettonedbøren af mindre betydning.

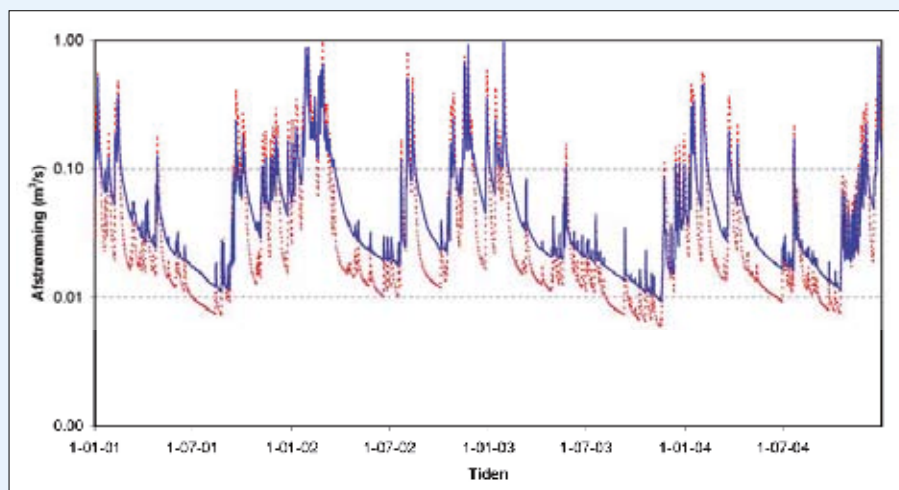
Derimod har nettonedbøren stor betydning for afstrømningen til vandløb. Ændringer i nettonedbøren afspejler sig direkte i vandløbsafstrømningen. Det gælder især den hurtige overfladenære afstrømning (primært afstrømning gennem dræn), der er vist ved den gule del af søjlerne.

Forfald af dræn er forsøgt illustreret ved at ændre en dræningsparameter i modellen. Det er usikkert, hvor godt dette afspejler virkeligheden i den mindre oplandsskala, som vi opererer med her.

Resultaterne viser dog en mindre stigning i det øvre vandspejl



Figur 2. Fordelingen af nettonedbøren (vandstrømmen ud af rodzonen) mellem grundvandsdannelse til dybe magasiner (rød), grundvandsstilstrømning til vandløb (blå) og afstrømning til vandløb tæt ved overfladen bl.a. i dræn (gul). Resultaterne er vist for de tre anvendelsesscenerier (mark, skov (med samme dræning som mark) og skov med reduceret dræning) på tre lokaliteter. Beregningerne er foretaget med DK-modellen. For flere detaljer se Sonnenborg m.fl. (2008).



Figur 3. Vandløbsafstrømning i Nybølle Å (Vestskoven) beregnet for to scenarier med DK-modellen: 1) for skov med dræn som i mark (rød stiplede kurve) og 2) for skov med reduceret dræning (blå kurve). Bemærk at y-aksen er logaritmisk, hvilket fremhæver forskellen mellem de to scenarier ved lav vandføring.

på 10-20 cm, og det vil give flere områder med åbent vand eller sumpe forhold i den nye skov. Dette er observeret i Vestskoven ved København, hvor mindre søer og våde områder er opstået 10-30 år efter plantning af skoven.

Desuden gav reduceret dræning en stigning på 2-7 mm/år i grundvandsafstrømning til vandløbene. Dette kan medføre øget vandføring i vandløbene i årets tørre måneder.

Beregningerne viser, at reduceret dræning udjævner vandføringen i

vandløbene lidt, således at maksimum efter regnbyger bliver lidt lavere og minimum højere. I det viste eksempel fra Vestskoven (figur 3), er vandføringen i sommermånederne cirka dobbelt så høj ved reduceret dræning (bemærk logaritmisk skala).

Der blev også foretaget beregninger for et scenarium med rødgran, men nettonedbøren var så lav, at modellen ikke realistisk kunne beregne denne situation. Ændringen i nettonedbør i forhold til markan-

Tabel 1. Oplande og skove der er anvendt til scenarieberegninger.

Vandløbsopland	Langstrup Å, øst for Hilerød	Nybølle Å ved Albertslund, vest for København	Lyngebæk, ved Tystrup-Bavelse søerne v. Sorø
Skov-punkt	Stenholt Vang	Vestskoven	Suserup
Bevoksning	Bøg plantet 1965	Eg plantet 1970	Naturskov domineret af bøg og ask
Skovstruktur	Tæt, traditionelt drift, ingen bundvegetation	Traditionel drift, kraftig urtevegetation	Variert struktur, kraftig undervækst, ingen driftsindgreb
Jordbund	Ler, tidligere landbrugsjord	Ler, tidligere landbrugsjord	Ler
Nedbør 2002-2005	708	770	785
Nettonedbør skov 2002-2005	220	320	278

vendelsen er formentlig så stor, at rødgran vil reducere grundvandsdannelsen. Nåletræernes tætte kroner opfanger en hel del af nedbøren som derpå fordampes fra kronen og aldrig når jorden.

Det må altså frarådes at anlægge nåleskov i vigtige indvindingsområder for grundvand i de nedbørsfattige dele af landet. Man kan desuden overveje at konvertere eksisterende nåleskov til løvskov for at øge nettonedbøren i vandindvindingsområder.

Konklusion

DK-modellen har forskellige begrænsninger i forhold til det, vi har forsøgt at bruge den til i dette projekt. Alligevel er det en ret sikker konklusion fra projektet, at den dybe grundvandsdannelse – og dermed ressourcer af drikkevand – kun ændres ubetydeligt ved skovrejsning med løvtræ på lerjord i Østdanmark.

For områder med mere sandjord eller kompliceret geologi vil effekten på grundvandet være større. Det vil kræve detaljerede beregninger for de enkelte oplande for at få mere konkret viden herom.

Beregningerne viser også at skovrejsning og forfald af drænen kan forbedre tilstanden i vandløbene,

men på dette punkt er modelbeskrivelsen for grov til mere detaljeret at kunne forudsige effekten.

Projektet har sat fokus på den manglende viden om skovens påvirkning af vandkredsløbet. Med det stigende skovareal bliver det nødvendigt at tage mere hensyn til skovområdernes betydning for afstrømning og grundvandsdannelse i modellerne for vandressourcer. Der er behov for yderligere viden på området.

Referencer

Christiansen, J.R., Vesterdal, L., Sevel, L., Hansen, K., Bastrup-Birk, A. (2006),

Nedsivning til grundvandet under skove. Skoven, 12, december 2006, 562-565.

Henriksen, H.J., L. Trolborg, P. Nyegaard, T.O. Sonnenborg, J.C. Refsgaard, & B. Madsen (2003), Methodology for construction, calibration and validation of a national hydrological model for Denmark, J. Hydrology, 280, 52-71.

Sonnenborg, T.O., P. Gundersen, & J.C. Refsgaard (2008), Sammenligning af vandbalancer for mark og løvskov tre steder på Sjælland. Hvordan påvirker skovrejsning med løvtræer grundvandsdannelsen kvantitativt på lerjorder?, Rapport udarbejdet for Skov- og Naturstyrelsen.

Forst Flowmatic 500 Skovgødningspreder



Professionelle bruger maskiner fra:

BOVLUND AS

Bovlundbjergvej 20, 6535 Branderup J
Tlf: 74 83 52 33, Fax: 74 83 53 95
www.bovlund.dk - bovlund@bovlund.dk

FOX MOTORI RYGSPRØJTER



Batteri drevne
Til udbringning af:

- Ukrudts- & insektmidler
- Topskudsregulering af juletræer
- Omrøring i tanken
- Op til 8 timer på en opladning

(Pris fra: 1695,- ex. moms)

K.S. Jeppesen Tlf/Fax: 86 99 55 21 Bil: 40 52 55 21
www.ks-jeppesen.dk

Asiatisk træbuk fundet i Danmark

En træbuk er bragt til Holstebro med træemballage fra Kina. Træbukken kan gøre alvorlig skade på mange løvtræer.

Plantedirektoratet foretager intensiv overvågning og bekæmpelse.

En levende bille samt en puppe af træbukken *Anoplophora glabripennis* (Asian longhorned beetle) er fundet i Holstebro. De befandt sig i træemballage, der er indført fra Kina i forbindelse med import af granitsten.

Træbukken har ødelagt træer i Kina, Japan og i andre lande i Sydøstasien. Den er på listen over insekter, der ikke må indføres til EU og som vi har pligt til at udrydde, hvis de findes.

Angriber løvtræer

Billens larver gnaver gange i vækstlaget under barken. Larverne gnaver først i barken og senere dybere ned i veddet, og det kan medføre stort værditab. Ved alvorlige angreb stopper transporten af vand og næring, og træet går ud. De voksne biller kommer ud gennem udboringshuller på 9-11 mm.

De voksne biller gør mere begrænset skade ved at æde blade og ung bark. De karakteristiske symptomer kan findes i løvtræernes unge grene. Senere vil træbukken lægge æg under barken i grene over 5 cm i diameter. Skaderne efter æglægning er små ar i barken og vådt udflod af saft omkring arrene.

Træbukken angriber mange forskellige løvtræer, primært poppel og pil, men også ahorn, bøg, birk, el, ask m.fl. Under vores klima vil billen være to år om at udvikle sig.

Gasning af kasser

Det aktuelle fund af den asiatiske træbuk medførte at Plantedirektoratet påbød at al træemballage i sendingen skulle destrueres for at undgå yderligere spredning.



Den voksne træbuk er typisk 2,5-3,5 cm med antenner der er længere end kroppen og med karakteristiske hvide tegninger. Foto: Formand Ulrich Pedersen, ansat ved Kaj Bech A/S.



De voksne træbukke klækker i løbet af sommeren og kommer ud gennem cirkulære udgangshuller i barken. Foto: Hannes Krehan.

Mængden af træemballage var meget omfattende. Derfor blev samtlige tremmekasser med granit flyttet ind i lukkede containere, som senere blev gasset med et godkendt bekæmpelsesmiddel.

I de gassede containere blev der fundet yderligere to asiatiske

træbukke samt tre træbukke af en anden art. Disse fund viser, at gasningen har været effektiv, samt at der var en reel risiko for at levende træbukke kunne blive spredt fra trækasserne.

Den anden levende træbuk blev fundet i en levering fra samme leverandør i Kina, til den samme importør i Holstebro. Plantedirektoratet har derfor påbudt, at samtlige containere fra leverandøren i Kina skal gasses, før de åbnes.

Træemballagen var tilsyneladende mærket i overensstemmelse med EU's krav, og træet skulle efter mærkningen at dømmes være gasset i Kina. Træbukken burde således ikke have overlevet.

Plantedirektoratet har nu henvendt sig til de kinesiske myndigheder og spurgt, om der er tale om en officiel kinesisk mærkning.

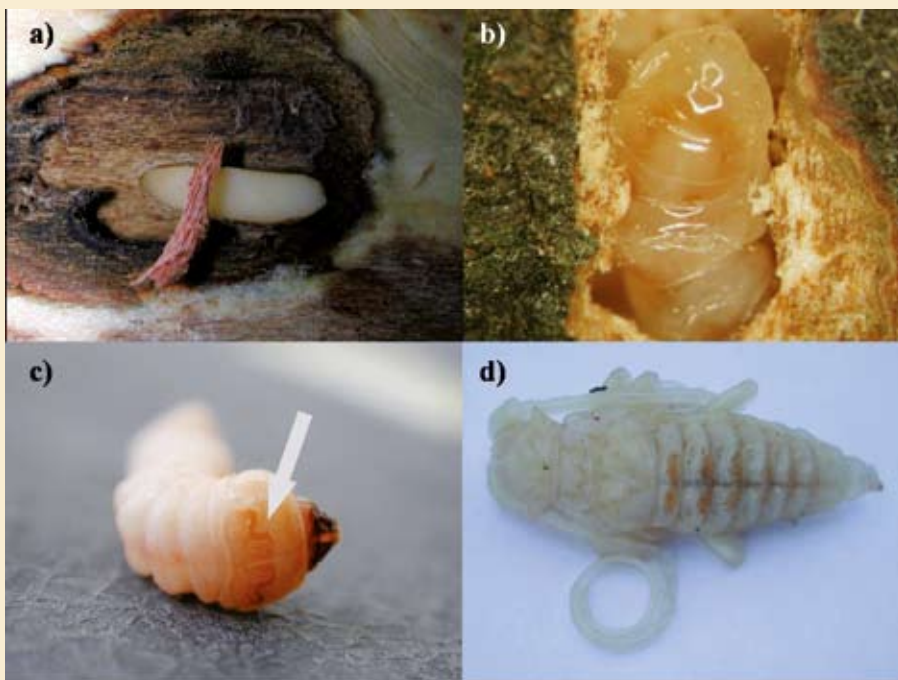
Overvågning af træer

I uge 28 overvågede to kontrollører fra Plantedirektoratet bevoksninger, som ligger tæt på de 2 lokaliteter i Holstebro, hvor der har stået trækasser med de kinesiske granitsten. De har især undersøgt ahorntræer, idet man fra andre lande har erfaring for at træbukkene foretrækker disse træer.

Der blev ikke fundet udflyjende biller eller ernæringsgnav på unge grene. Der var heller ikke tegn på æglægning i form af udflod fra barken.

Plantedirektoratet afholdt desuden et informationsmøde med de medarbejdere, som passer de grønne områder i Holstebro Kommune. Træbukken er efterlyst på en plakat og gennem omtale i aviser, radio og TV.

Plantedirektoratet har fået en del henvendelser fra virksomheder og private om fund af træbukke og andre biller. Ingen af disse henvendelser har omfattet den asiatiske træbuk, men i flere tilfælde har de fundne træbukke ikke været naturligt forekommende i Danmark. Der er tale om arter af slægten *Monochamus*, som antagelig er indslæbt



Træbukken fra larve til puppe. Bemærk på billede c de karakteristiske brune aftegninger på larven. Foto: Hannes Krehan.

fra andre europæiske lande med træ eller træemballage el. lign.

Plantedirektoratet fortsætter overvågningen i august. De voksne biller lever normalt i ca. 1 måned, allerhøjest 2 måneder. I august vil man derfor især kigge efter eventuelt ernæringsgnav på unge grene og/eller huller i barken efter eventuel æglægning.

Træbukken i andre lande

Den asiatiske træbuk er tidligere fundet i andre lande i Europa, bl.a. i Østrig, Frankrig, Tyskland og Polen i 2000-2004. Fundene er typisk gjort på træer i nærheden af virksomheder, der importerer granit fra Kina.

I Lombardiet i Italien gnaver den beslægtede træbuk *Anoplophora chinensis* (Citrus longhorned beetle) nu på 8. år. Den blev fundet første gang i år 2000 og har nu spredt sig til et område på ca. 100 km². Der er igangsat en omfattende rydning af løvtræer med henblik på at nedkæmpe angrebet. A.c. angriber primært Citrus og andre frugttræer, men også ahorn, poppel, pil m.fl.

Plantedirektoratet har siden 2007 overvåget for import af *A. glabripennis* og *A. chinensis*. Overvågningen foregår medio juni - ultimo august bl.a. hos virksomheder, der importerer varer med træemballage

fra Kina og bonsaiplanter fra Asien samt i havneområder.

Overvågningen består i en visuel kontrol for symptomer. Plantedirektoratet udfører også stikprøvekontrol af træemballage der indføres fra tredjelande.

Har du set en træbuk?

Overvågningen er som sagt en stikprøvekontrol.

Det er derfor en stor hjælp, hvis du også holder øje med de viste træbukke. Skulle du få øje på en bille, der ser ud som på billederne, må du meget gerne forsøge at indfange den og rapportere fundet til Plantedirektoratet: Sektor for Planter og Plantesundhed Tlf. 4526 3600 (Brian Larsen), E-mail: spp@pdir.dk

Kilder: Nyheder fra Plantedirektoratet, www.pdir.dk 13.6.08, 7.7.08 og 15.7.08. Læs mere på www.pdir.dk > Gartneri > Plantesundhed > Overvågning > Program 2008 eller på www.uvm.edu/albeetle/research/

VOR VIDEN GØR IDÉ
TIL VIRKELIGHED

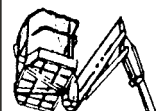
ReTec

- Flishuggere
- Grenknusere
- Woodcrackere
- Sønderdelere



www.retec.dk eller tlf.: 74 56 81 06

SELVKØRENDE BOMLIFTE

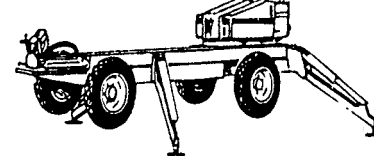


XS190

- 18,5 meter op
- 10 meter ud
- Firehjulstræk
- Krabbestyring
- Penduloph. hjul
- Hydr. støtteben
- 2 speed kørsel
- Kurvrotation

XS240

- 24 meter op
- 12 meter ud
- Firehjulstræk
- Krabbestyring
- Penduloph. hjul
- Hydr. støtteben
- 2 speed kørsel
- Kurvrotation



Salg og
udlejning af
skovlifte

DANILIFT

SØNDERGÅRDEN 340 · 9640 FARSØ · TLF. 9863 1599
www.danilift.dk

Maj og juni 2008

Maj blev 1,8 gr. varmere end normalen, og det er den 6. varmeste maj der er målt. Der blev målt frost i de indre dele af Jylland i uge 20 og 21, lavest d. 19. med -0,7 i Vendsyssel. I Nordsjælland og på Bornholm blev der målt tæt på 0 gr. Der har derfor været nattefrost på udsatte steder næsten overalt i landet.

Der faldt kun 13 mm i landet som helhed. Det er 73% under normalen.. Regnen kom i starten af måneden samt d. 26. på Øerne. Det er den 4. tørreste maj der er målt. Solen skinne 347 timer, og det er ny rekord for maj – den tidligere rekord var fra 1947 med 330 timer.

Juni blev 0,7 gr. varmere end normalt. Den laveste temperatur blev 3,3 gr. i Sønderjylland, og der har derfor ikke været nattefrost noget sted.

Der faldt 39 mm i landet som helhed, og det er 29% under normalen. Regnen faldt i uge 24-26. Antallet af soltimer blev 34% over normalen.

Juli blev 2,0 gr. varmere end normalt. Den laveste temperatur blev 6,4 gr. i Nordjylland.

Der faldt 55 mm i landet som helhed, og det er 17% under normalen. Regnen faldt i uge 28-29. Antallet af soltimer blev 43% over normalen.

Periode	Maj		Juni		Juli
	Målt	Normal	Målt	Normal	Målt
<i>Temperatur, gr.</i>					
Middel	12,6	10,8	15,0	14,3	17,6
Absolut minimum	-0,7	-3,6	3,3	0,0	6,4
Absolut maximum	29,5	25,7	29,5	29,4	31,4
Antal frostdøgn	0,0	0,7	0,0	-	0,0
<i>Nedbør, mm</i>					
Nordjylland	6	49	55	53	62
Midt- og Vestjylland	4	51	55	58	67
Østjylland	10	49	30	54	46
Syd- og Sønderjylland	6	51	44	62	58
Fyn	23	46	26	52	49
V-, S-Sjælland, Lol-Fal	24	43	24	49	43
Kbh., Nordsjælland	33	42	27	52	49
Bornholm	21	36	21	41	51
Landsgennemsnit	13	48	39	55	55
<i>Vindstyrke, m/s</i>					
Middel	3,3	5,2	5,0	5,1	4,2
Højeste vindstød	22,6		28,3		22,6
<i>Antal graddage</i>					
	137	198	70	84	26
<i>Antal soltimer</i>					
	347	209	281	209	280



Fleksibel styrke...



1



2



3



4



5



- 1: SC 352
- 2: BC 1000 XL
- 3: SC 60 TX
- 4: Yellow jacket
- 5: SC 852



Mere end blot maskiner...

S&H Teknik A/S er importør af Vermeer produkter til det danske og norske marked.

Vi tilbyder salg og service at bla. Vermeer, Cetco samt Sherrill fra vores 2 afdelinger i henholdsvis Tørring og Greve.

S&H teknik A/S er ejet af det svenske Söderberg & Haak AB.



Hovedafdeling:

Elektronvej 8
2670 Greve

Service Jylland:

Sønderbrogade 90
7160 Tørring

Tel. 44 99 11 88

Fax. 44 95 55 88

www.shteknik.dk



Frederik Grube fra Tinglev var med 86 år ældste deltager.

Symposium om træskulpturer

I uge 25 afholdt man det 16. Internationale Træskulptur Symposium i Emmerlev Klev ved Højer. Det foregik med en flot udsigt over Vadehavet.

Der deltog 14 skulptører fra lande som Rusland, Rumænien, Bulgarien, Argentina, Tyskland, Litauen og Danmark.

Kunstnerne fik om søndagen udleveret to vellagrede egestammer, og så havde de en uge til at forvandle disse stammer til kunstværker. Da ugen var slut blev de fremstillede værker solgt på en offentlig auktion. Overskuddet går til afholdelse af næste års symposium.

En af deltagerne var Julius Urbanavicius fra Litauen. Han har siden 1995 udskåret gamle træer og egestammer i en række private og statslige skove. I Aabenraa Skovdistrikt har han bl.a. lavet den kendte "Skovtrold" i Hjelmsskoven.

Den ældste deltager var Frederik Grube som var med for 15. gang. I år var det ene af hans motiver en pingvin med unge. Frederik har lavet omkring 100 skulpturer, som står spredt i det sønderjyske på skoler, ved institutioner, købmænd mv. Motiverne er oftest dyr og naturen.

Tekst og fotos: Nordisk Naturfoto

Reglerne er omtalt på www.symposium.dk



Julius Urbanavicius fra Litauen var med for 3. gang.

Plantager indhegnes

Flere statsejede plantager i Jylland er ved at blive indhegnet – ikke indefra, men udefra. Forklaringen er kronstyr som trækker ud fra plantagerne og forårsager omfattende markskader. Dyrene kommer i store flokke og æder afgrøderne eller træer dem ned.

Landmand Ole Tranbjerg er nabo til Gludsted Plantage, og han opgør sit tab til 100.000 kr om året. Han vil nu sætte 1.400 m hegn op ind mod skoven. En anden lodsejer i området har opsat 5 km hegn.

Noget lignende gælder i Vestjylland hvor der er hegn på over 2 km. En kartoffelavlner nord for Ringkøbing jager flere hundrede kronstyr ud af sin mark hver dag.

Danmarks Naturfredningsforening arbejder for at der kommer mere kronvildt, men det skal helst ske

ved at dyrene spredes til nye områder. DN mener at landmænd skal have kompensation hvis de lider tab eller hvis de sår vildtafgrøder.

Ole Tranbjerg mener ikke løsnin-gen er erstatninger. Han mener at statsskovene skal udlægge 10% af arealet til vildtagre – og så skyde nogle flere dyr.

Skov- og Naturstyrelsen, Midtjylland, svarer at skovloven ikke giver mulighed for at udlægge så store arealer til vildtagre. Desuden er alle statsskove nu certificeret, og det giver begrænsninger på brug af gødning. Og uden gødning er vildtafgrøden ikke særlig interessant.

Statsskovene kan tilbyde midler til at skræmme dyrene væk, og landmændene kan få dispensation til at skyde kalve fra 15. juli. Der har dog kun været få ansøgninger.

Kilde: Jyllandsposten 2.7.08

GRØFTER!

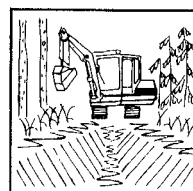
40 41 62 44

Den direkte forbindelse til perfekt grøftearbejde.

Lille effektiv maskine. – Skovl med anlæg til almindelige grøfter. – Rabatskovl til dybe grøfter samt grøfter i blødt terræn. – Desuden skovle på 300, 360, 500 og 1600 mm. – Til dræn, vand og planering!

ENTREPRENØR

JOHAN PEDERSEN



- Gravning af nye grøfter
- Gravning til vandrer
- Nedlægning af rør i overkørsler
- Rensning af grøfter
- Gravning til dræn
- Planering af mindre veje samt spor

HØJ KVALITET
FAST METERPRIS

ANBÆKVEJ 10 · 8450 HAMMEL
Tlf. 86 96 29 10 · BIL TLF. 40 41 62 44
www.johan-pedersen.dk

ASGER OLSEN A/S

STATSAUT. EJENDOMSMÆGLERFIRMA · MDE.
SKOVE · GODSER · STØRRE LANDBRUG

**Formidling, vurdering og rådgivning i
forbindelse med handel og udvikling af
skove, godser og større landbrug.**

SØVANGEN 20
DK-5884 GUDME
POST@ASGEROLSEN.COM

TLF: +45 62254088
FAX: +45 62252088
MOBIL: +45 20200088

W W W . A S G E R O L S E N . C O M



DANMARK

PP

ID-NR. 42389

ASGER OLSEN A/S

STATSAUT. EJENDOMSMÆGLERFIRMA · MDE.
SKOVE · GODSER · STØRRE LANDBRUG



Trolleskoven i Sydsjælland, 37,6 ha frodig løvskov med 2 boliger

Trolleskoven er en frodig skov- og jagtejendom på 37,6 ha., beliggende nord for Vordingborg i Sydsjælland. Ejendommen er utroligt alsidig, varieret og kuperet. Ejendommen varierer således lige fra gammel frodig bøgeskov til tætte yngre bevoksninger, med mindre søer, moser og naturområder flettet ind imellem bevoksningerne.

Ejendommen har en særdeles god jagt, ikke mindst på råvildt. Ejendommens variation giver imidlertid mulighed for en meget varieret jagt, herunder også jagt på harer, fasaner, ænder, duer, snepper og ræve.

Til ejendommen hører et nyere helårs/fritidshus opført i 2001 med et boligareal på 221 m². Til ejendommen hører endvidere et særskilt anneks på ca. 35 m², indrettet som særskilt bolig. Bygningerne ligger idyllisk midt i skoven ved en lille sø, og hovedboligen har støjabsorberende vinduer m.v., således at baggrundsstøjen fra den nærvæd liggende motorvej holdes ude.

Ejendommen er en selvstændig skovejendom, og vil derfor kunne erhverves frit, herunder af danske selskaber.

Kontantpris: 7,9 mio. kr.

Salgsprospekter kan downloades på www.asgerolsen.com, eller rekvireres på nedenstående adresse.

SØVANGEN 20 · DK-5884 GUDME · POST@ASGEROLSEN.COM · TLF: +45 62254088 · FAX: +45 62252088

W W W . A S G E R O L S E N . C O M

Maskinel magasinpost

Afsender: PortoService ApS · Hjulmagervej 13 · 9490 Pandrup

Adresseændringer: Kontakt Dansk Skovforening · ln@skovforeningen.dk – tlf.: 33 24 42 66