

SKOVEN

08/07
AUGUST



UDGIVET AF DANSK SKOVFORENING



FLISHUGGER

-til have, park og skov

Besøg os på
Have & Landskab
29. - 31. august

Flis i høj kvalitet



TP 400



TP 100

Have

Overvejer du at producere din egen flis enten til fyrings- eller bunddækningsformål?

Hos Linddana fremstiller vi tre serier af flishuggere. Serien er delt ind i have, park eller skov. Den primære forskel er materialets størrelse og hvordan det skal hugges. Materialet kan variere fra små grene til hele træer, med stammetykkelse op til 40 cm i diameter. TP flishuggerne er enten monteret på en trailer med egen motor eller på traktor



TP 150

Park

Se hvad vi kan tilbyde på www.tp.dk



TP 230

Skov

LINDANA

Linddana A/S • Ølholm Bygade 70 • DK-7160 Tørring • Tel. +45 7580 5200



Hvad er Södra?	318
Fornuftige priser	321
Södra 1. halvår	322
Oprydning færdig	322

Dansk Skovforening vil melde sig ind i den sydsvenske skovejforening. Skovejere kan også melde sig ind. Dansk skovejere der er medlem af Södra er tilfreds med træpriserne. (Foto viser aflæsning af papirtræ).



Det går bedre	324
Debat om adgangsret	326
Jagt og følelser	327
Kvinder i bestyrelsen?	328
Rabat til nye medlemmer	329

Fra Skovforeningens generalforsamling. Om skovbrugets økonomi, samarbejde med de grønne, adgangsret og skilte, jagt, kvinder i bestyrelsen og kontingent.



Typografsituationen	330
----------------------------	------------

Det kølige vejr har forsinket den anden sværmning af barkbillerne. Mange larver er angrebet af snylttere (foto), og træerne er sunde.



Thy – nationalpark	334
---------------------------	------------

Thy bliver Danmarks første nationalpark. Den skal gå fra Agger Tange i syd (foto) til Hanstholm i nord.



Landdistriktsprogram	342
Certificering for private?	346
Statsskove certificeret	348
Gisselfeld Gods	350

Fra Skovforeningens ekskursionen på Gisselfeld. Temaet var Landdistriktsprogrammet 2007-2013 og skovbruget. Debat om certificering af privatskove. Statsskove er nu certificeret. Portræt af værten, som har mange aktiviteter.



SkogsElmia	354
-------------------	------------

Stort besøg på den svenske maskinudstilling. Omtale af nyheder: sav med rock og stærkere savbukser fra Jonsered, nyt spil fra Fransgård, kvinder i svensk skovbrug, foderautomater, bundtning af grot og køb af aspestræ.

Anbefalinger til ejere	338
-------------------------------	------------

Skovforeningen har udarbejdet anbefalinger for skovenes drift for at undgå konflikter med omverdenen.

Natura 2000: Idefase	358
-----------------------------	------------

Frem til årsskiftet kan alle komme med ideer til forvaltningen af Natura 2000 områderne.

Grønne driftsplaner	360
----------------------------	------------

Man kan få tilskud til planerne. Skovdyrkerforeningerne har udviklet et koncept for de grønne driftsplaner.

Bøder for affald	364
-------------------------	------------

Forslag om større bøder for at henkaste affald i naturen. Ny skrotordning for biler.

Dræbersneglen	366
----------------------	------------

Sneglen huserer i naturen.

Mere regn skyldes os	368
-----------------------------	------------

Stigende nedbør er menneskeskabt.

Kort nyt	
Begravelser i skov	353
Konference om klimaændringer	353
Junckers bevarer savværk	353
1/3 af tysk stormfald oparbejdet	363
Novopan sat til salg	363
Slagtehus til kronvildt	363
Salt indvindes med flis	363
Klima maj-juni	370
Vådt sommervejr, rekorder	371



Fra Skovforeningens ekskursion på Gisselfeld. Se mere side 342.

Skoven. August 2007. 39. årgang.
ISSN 0106-8539.

Udkommer 11 gange om året, omkring d. 20.-25. i hver måned, bortset fra juli. Abonnenter på Skoven modtager desuden nyhedsbrevet Skoven-nyt ca. 2-3 gange om måneden.

Udgiver: Dansk Skovforening,
Amalievej 20, 1875 Frederiksberg C,
tlf. 33 24 42 66, fax 33 24 02 42.
Postgiro 9 00 19 64.
E-mail: info@skovforeningen.dk
Hjemmeside: www.skovforeningen.dk

Redaktion: Søren Fodgaard, ansvh.
Liselotte Nissen, annoncer og
abonnementer.
E-mail: sf@skovforeningen.dk, hhv.
lln@skovforeningen.dk

Direkte indvalg:
Tlf. 33 78 52 16 (Søren Fodgaard),
Tlf. 33 78 52 15 (Liselotte Nissen).

Abonnement: Pris 540 kr inkl. moms (2007).
Medlemmer af foreningen modtager
bladet som en del af medlemskabet.

Skovejende medlemmer af foreningen
kan tegne abonnementer til medarbejdere mv. til en pris af 450 kr. Studerende og elever kan tegne abonnement på særlige vilkår. Kontakt redaktionen for nærmere oplysninger.

Udland: Abonnement kan tegnes overalt i verden. Kontakt redaktionen for nærmere oplysninger.

Annoncer: Rekvirér vores media-brochure med oplysninger om priser, formater, oplag, indstik mv.

Indlevering: Artikler til Skovens september nummer skal indleveres inden 29. august. Annoncer bør indleveres inden 31. august.

Eftertryk med kildeangivelse (Skoven nr. XX) tilladt. Ved artikler af navngivne forfattere skal forfatteren give accept af eftertryk.



Kontrolleret oplag for perioden
1/7 2005 - 30/6 2006: 4094.
Medlem af Dansk Fagpresse.

Tryk: Litotryk Svendborg A/S

Dansk Skovforening

Forstkandidat *Morten Thorøe* blev den 25. juni 2007 ansat som forstfuldmægtig i Erhvervspolitisk Afdeling i Dansk Skovforening.

Morten Thorøe har arbejdet for Scottish Woodlands siden 2004. Inden da har Morten Thorøe arbejdet for Skovdyrkerforeningen Syd, Dansk Industri, på Christiansborg og i Europa-Parlamentet. Morten Thorøe har således en bred erfaring fra skovbrugserhvervet og fra arbejde i politiske organisationer.

Morten Thorøes opgaver i Skovforeningen bliver især rådgivning af skovejere om Natura 2000, sekretær for Handelsudvalget, information om træmarkedet samt generel rådgivning om jura og økonomi til private skovejere.

Dansk Skovforening

Ved foreningens generalforsamling d. 8. juni var der valg til fire poster i bestyrelsen. De fire siddende medlemmer blev alle genvalgt, og foreningens bestyrelse er derfor uændret:

Formand: Niels Iuel Reventlow *,
ejer af Hverringe skove
Næstformand: Jens Kristian Poulsen
*, Stiftelsen Sorø Akademi, formand
for Danske Skoves Handelsudvalg
Christian Danneskiold Lassen *, ejer
af Holmegaard Gods
Peter de Neergaard, ejer af Lorup
Skov, Sorø
Poul Arne Madsen, direktør for St.
Hjöllund Plantage A/S
Niels Bjerg, skovrider i Rebroy ApS
Niels P. Dalsgård Jensen, skovrider
på Salten Langsø Skovadministration
A/S, Ry
Peter Arnold Busck, ejer af Rye Nør-
skov Gods
Johan Scheel, ejer af Ryegaard,
repræsentant for Dansk Juletræs-
dyrkerforening
Mogens R. Brandt, ejer af Svollibjerg
Skovbrug, formand for Skovdyr-
kerforeningerne
Per Holten-Andersen, dekan på Det
Biovidenskabelige Fakultet, KU

* Forretningsudvalget.

Dansk Juletræsdyrkerforening

Ved foreningens generalforsamling var der kampvalg til bestyrelsen. Efter afstemningen er der dog ikke sket ændringer i sammensætningen, som stadig er:

Formand: Gårdejer Henrik Nissen,
Aabenraa

Næstformand: Godsejer Johan
Scheel, Ryegaard Land- & Skov-
brug, Kirke Såby

Juletræsproducent Laurits Møller
Larsen, Ringe

Godsejer Bernt Johan Collet, Lund-
bygaard Skovdistrikt, Lundby
Skovrider Michael Glud, Randers
Gårdejer Anni Skov, Vildbjerg
Godsejer Peter de Neergaard, Lorup
Skovdistrikt, Sorø, udpeget af
Dansk Skovforening

1. suppleant: Godsejer Ditlev Berner,
Holsteenshuus, Fåborg

2. suppleant: Grossist Mads Chri-
stian Skov, Abidana, Skodsborg
Observatør: Forstfuldmægtig Rasmus
Holmer, Skov- og Naturstyrelsen
Observatør: Seniorforsker Ulrik
Bräuner Nielsen, Skov & Landskab

Petersgaard Gods

Anders Lomholt tiltræder som skovrider på Petersgaard Gods med virkning fra den 1. september 2007.

Anders Lomholt er 30 år, uddannet skovingeniør og forstkandidat. Han afløser Mikal Herløw og Erik Nielsen i den daglige godsforvaltning og ledelse af skovdistriktet.

**Vi importerer
nordmanns-
granfrø direkte
fra Ambrolauri
Tlugi afd. 10**

BOLS

**FORST
PLANTESKOLE**

LØVETVEJ 30

8740 BRÆDSTRUP

TLF: 75 76 00 43

FAX: 75 76 02 04

E-MAIL: POST@BOLSFORST.DK

www.bolsforst.dk

Skovforeningen

LEDER

undersøger samarbejde med

Södra

Dansk Skovforening og Södra, de sydsvenske skovejeres forening, søger nu et nærmere samarbejde. Herved knyttes skovbrugskompetencer på tværs af nationale grænser tættere sammen med det formål yderligere at styrke skovbrugets og skovejernes muligheder. Det forventes at begge parter kan lære af samarbejdet og forbedre effektiviteten og produktudviklingen indenfor skovbruget.

Skovforeningen vil med et tættere samarbejde give medlemmerne mulighed for at melde sig ind i Södra. Formålet er såvel at sikre fordele for de danske skovejere, som at styrke den faglige udvikling af dansk skovbrug.

For den enkelte danske skovejer bliver det muligt og frivilligt at opnå individuelt medlemskab af Södra via Skovforeningen.

Skovejernes fordele ved et medlemskab vil være:

- Attraktive priser og sikker afsætning for nåletræ, også efter stormfald.
- Medejskab af Södras træindustrier og energivirksomheder. Det giver del i gevinsten ved råtræets forædling.
- Adgang til nyeste teknologi i fx entreprenørydelser og planlægningsværktøjer.

For *dansk skovbrug* generelt giver samarbejdet:

- Indflydelse på træindustriens strukturudvikling.
 - Større adgang til det svenske træmarked.
 - Større adgang til den svenske skovteknologi.
 - Adgang til et nyt marked i Sverige med at betjene Södras svenske medlemmer.
- Skovforeningen inviterer dansk skovbrugs aktører til at samarbejde især om rådgivning inden for løvtrædyrkning i Sverige. Der ligger lige nu uudnyttede muligheder.

Skovforeningen vil fortsat være en politisk uafhængig interesseorganisation for danske skov- og naturejere.

De svenske skovejere, hvoraf en del er medlemmer i Södra, løser deres fælles politiske arbejde i organisationen Lantbrukarnas Riksförbund (LRF). I Danmark vil alle danske skovejere tilsvarende fortsat kunne løse deres politiske opgaver i Danmark gennem Dansk Skovforening

Resten af 2007 vil Skovforeningen og Södra bruge på at udrede de praktiske og juridiske spørgsmål i det nærmere samarbejde, således at parterne kan træffe deres endelige beslutning inden nytår.

Til den tid kan vi så også præsentere de konkrete muligheder der åbner sig for Danmarks skovejere og skovbrug.

Niels Reventlow / Jan Søndergaard

Se også artikel på næste side med præsentation af Södra. Red.

Hvad er Södra ?

Af Jan Søndergaard,
Dansk Skovforening

Skovforeningen vil melde sig ind i Södra og tilbyde danske skovejere individuelt medlemskab af Södra.

Södra er både en medlemsforening og en milliardforretning med forarbejdning af træ.

Skovejernes forening

Södra er en skovejereforening med 35.000 sydsvenske skovejendomme

som medlemmer. De ejer tilsammen 2,3 millioner hektar skov. Det er mere end halvdelen af det private skovareal i Sydsverige, og det er 4 gange så meget som hele Danmarks skovareal.

Medlemmerne ejer også Södra som er en såkaldt "økonomisk förening". Det svarer til et dansk andelselskab, men ligner selskabsretligt på mange måder et aktieselskab.

Södras overordnede mål er at fremme medlemmernes økonomiske interesser, blandt andet ved at sikre afsætning af medlemmernes råtræ. Det meste af træet, ca 12 mio. m³ om året, forædles på Södras egne industrier og energiselskaber.

Medlemmerne betaler ikke kontingent. I stedet opbygger de en in-

dividuel andelskapital ved at betale 4% eller 8% af fakturabeløbet (efter eget valg) for salg af råtræ til Södra. Indskud over 600 svenske kroner pr. ha er frivillige.

Medlemmernes andelskapital bliver forrentet, i de sidste mange år på niveauet 10% . Andelskapitalen udbetales når man melder sig ud af Södra.

Desuden udloddes en del af Södras overskud årligt til medlemmerne, og der betales en årlig bonus udover listepriisen for råtræleverancerne.

I Södras ejerorganisation har alle medlemmer én stemme.

En milliardkoncern

Södra er også en koncern der omfatter rådgivning og entreprenør-



Södra har 31 skovbrugsområder i Sydsverige.



Södras aktiviteter i Sverige og Norge. Grøn: Södra Skog. Blå: Södra Timber. Orange: Gapro. Rød: Södra Cell. Kortet kan ses på www.sodra.se > Om Södra > Karta med Södras enheter – hvor man kan se flere detaljer.



Flisning af grot (=grenar och toppar) på renafdrift.



Produktion af dækrodsplanter på Södras planteskoler.

virksomhed for skovejere samt produktion af træprodukter til verdensmarkedet.

Södra er en af verdens førende producenter af papirmasse, en stor aktør inden for trælastproduktion, førende på det svenske marked for interiør og møbler af træ og en af Sveriges største leverandører af bio-brændsel.

Nettoomsætningen var i 2005 16 milliarder svenske kr, og der er 3.700 ansatte.

Södras koncernmålsætning er at:

- handle med, udvikle og forædle skovbrugsprodukter
- udvikle og markedsføre forædlede træprodukter
- drive aktiv, svensk skovpolitik
- tilbyde skovnings- og anden entreprenørservice

Organisation af Södra

Södra er opdelt i fem forretningsområder (affärsområden):

1. Södra Skog

Södra Skog forsyner koncernens industrier med råtræ. Aktiviteterne ligger i 31 skogsbruksområder som typisk tæller omkring 1200 skovejere med tilsammen omkring 70.000 ha skov. Södra Skog er den største aktør på råtræmarkedet i Sverige.

Södra tilbyder at certificere medlemmernes skove efter PEFC. I januar 2007 var 66% af Södras medlemmer med 1,4 mio. ha certificerede, og over 70% af råtræet til Södras savværker er nu PEFC-certificeret.

Södra Skog har 5 datterselskaber:

- Södra Odlarna som producerer 35 mio. planter om året på 3 produktionssteder.

- Södra Skogsenergi i Växjö som håndterer biobrændsler fra Södras industrier og fra medlemmernes skove; selskabet er et af de største i branchen.

- Södra Eesti og Södra Latvia som køber råtræ til Södras industrier i Estland, hhv. Letland.

- En entreprenørservice i Växjö som sælger skovudstyr.

- Mönsterås Hamn som håndterer gods til og fra Södras industrier.

Södra Skogs målsætning er at:

- sikre afsætning på markedsmæssige vilkår for medlemmernes samlede træproduktion
- forsyne koncernens industrier med råvarer
- drive handel med skovprodukter
- tilbyde skovbrugsmæssig service af høj kvalitet – fx driftsplanlæg-



Södra kan stå for skovning, plantning og kulturpleje.



Södra producerer knapt 2 mio. m³ skåret træ om året.



Södra er verdens næststørste leverandør af papirmasse.



Levering af flis til Swedespans spånpladefabrik.

ning, skovdyrkning, entreprenør-ydelser og certificering.

2. Södra Timber

Södra Timber producerer savede og høvlede trævarer på 10 savværker i det sydlige Sverige. Savværksgruppen er Sveriges tredje største og producerer i alt 1,75 mio. m³ skåret træ.

3. Gapro

Gapro leverer interiørprodukter i træ fra 10 produktionsanlæg. Selskabet er markedets førende i Sverige og Norge.

4. Södra Cell

Södra Cell er verdens næststørste leverandør af cellulose (råvare til papir). Den samlede produktion er 2 mio. ton papirmasse som finder sted ved 5 industrier – 3 i Sverige og 2 i Norge.

5. Södra Vindkraft

Södra har netop besluttet at oprette et forretningsområde for vindenergi. Indtil nu er det besluttet at investere 650 mio. skr i 23 vindmøller som bl.a. er opstillet ved Södras industrier. Det overvejes også at tilbyde bistand til medlemmer som vil opføre vindmøller på deres egen jord.

The screenshot shows the Södra website with a navigation menu including: "Om Södra", "Våra verksamheter", "Skogsägare", "Energ", "Forskning", "Miljö", "Kamrar", "Press och nyheter". Below the menu is a large image of a forest with a lake and a wind turbine. At the bottom, there are four featured sections: "Skogsägare", "Skogsägare tjänster", "Pappersmassa", and "Trävaror".

På Södras hjemmeside – www.sodra.se – kan man læse meget mere om koncernen.

HJORTHEDE
PLANTESKOLE A/S

PLANTER TIL:

- SKOV
- LÆHEGN
- LANDSKAB
- JULETRÆER
- PYNTEGRØNT
- SKOVREJSNING



- Sender til hele DK!

Tlf. 86 68 64 88

Fax 86 68 64 40

www.hjorthede.dk

KLØVNING

Få mere ud af kævlerne til brænde
Kløvning af stammer i op til
Ø 95 cm og 3 mtr's. længde

Strandgaard Kløvning
40539732

www.strandgaardsbraende.dk

Giver fornuftige priser

Dansk skovejer har gode erfaringer med medlemskab af Södra.

- Jeg har 3.000 ha skov ved Jönköping. Jeg har været medlem af Södra siden 1994 og har kun gode erfaringer. Det fortæller *Adam Moltke-Huitfeldt* som også ejer Bonderup og Espe skove ved Skælskør på 244 ha.

- Södra giver fornuftige priser for træet – vi holder selvfølgelig øje med markedet. Hertil kommer at Södra udlodder en del af overskuddet som en "efterlikvid". Det får man jo ikke fra andre savværker. Det er ofte pæne udlodninger, fordi de har gjort det godt. Fordelen ved medlemskab har især været stor efter stormfaldene (i 1999 og 2005, red.).

- Jeg bruger kun Södra til afsætning af råtræet. Jeg har – lidt usædvanligt for svenske forhold – min egen skovfoged. Det hænger sammen med at vi også har husudlejning, jagt og fiskeri, så han har rigeligt at se til.

- Vi hyrer selv entreprenører, og vi står selv for kultur anlæg. Vi køber en del af planterne hos Södra, men køber også hos andre.

- For fire år siden blev skoven certificeret. Det forløb meget enkelt, for de har en stor organisation til at varetage det, og det koster ikke noget for skovejeren. Når træet er certificeret får vi en merpris på 8 kr/m³fub på tømmer og 5 kr/m³fub på cellulosetræ.

- Vil du indmelde din danske skov i Södra hvis Skovforeningen går ind i et nærmere samarbejde med Södra?

- Det ved jeg ikke endnu. Der er ikke ret meget nåltræ i skovene her ved Skælskør. Og det nåltræ der står, er under afvikling – det er jo udpræget løvtræjord.



Stemmingsbilleder fra skoven ved Mullsjö. Skoven består af ca. 60% skovfyr og 35% gran. Der findes også flere nøglebiotoper med værdifuld natur som ikke indgår i driften. Fotos: Joakim Ås.

sf

Södra 1. halvår

Södra-koncernen har fået et godt regnskab for 1. halvår 2007. Om-sætningen steg fra 8,3 mia. SEK i 1. halvår 2006 til nu 9,2 mia. SEK. Driftsresultatet er vokset fra 596 mio. SEK til 883 mio. SEK. Og forrentningen af egenkapitalen er øget fra 11% til 16%.

Resultatet af påvirket af flere ekstraordinære forhold. Oprydning efter stormen "Per" har givet større hugst, men også ekstraudgifter på 91 mio. Og værdien af den norske cellulosefabrik i Tofte er nedskrevet med 186 mio. SEK.

Trods stormfaldet er det lykkedes at øge produktiviteten i industrierne (dvs. produktion pr. ansat) svarende til det langsigtede mål på 2% om året. I 1. halvår er der desuden investeret 695 mio. kr for at fastholde industriernes konkurrenceevne.

Savværkerne har produceret 911.000 m³ skåret træ mod 788.000 m³ i 1. halvår 2006. Og andelen af høvlet træ er steget fra 61% til 62%.

Cellulosefabrikkerne har haft en høj produktion i 1. halvår. Prisen på nåletræscellulose nærmer sig 800 \$/ton, og fra 1. august koster løvtræ-celulose 720 \$/ton. For to år siden var de tilsvarende priser 620\$, hhv. 600 \$. De gode priser skal dog sammenholdes med at dollaren er faldet i kurs.

Kilde: www.sodra.se 24.7.07

Oprydning efter Per færdig

Södra har nu oparbejdet alt det træ som blev væltet af stormen "Per" d. 14. januar i det sydlige Sverige. Dermed har man fjernet det træ som barkbillerne kunne bruge til at opformere bestanden. Og råtræmarkedet bliver stabiliseret når man ved hvor meget der væltede.

Lige efter stormen skønnede Södra at de skulle håndtere 5,2 mio. m³fub (=fastmasse under bark). Men der er nu oparbejdet 7,6 mio. m³. Der har dels været flere mindre stormfald i de bevoksninger som blev åbnet op af "Per", dels har det været svært at skønne stormfaldet fordi det var meget spredt.

Skogsstyrelsen fortalte da også i maj at det samlede stormfald i Syd-sverige bliver på 16 mio. m³ mod først antaget 12 mio. m³.

Södra er blevet overrasket over at skovejerne er blevet ved med at tilmelde stormfaldstræ. Alene efter

d. 1. juli er der kommet 600.000 m³. Man har valgt at tage mod alt træ selvom fristen har været overskredet, fordi man vil fjerne ynglemateriale for billerne.

Alt træ var kørt ud til skovvej pr. 1. august. På det tidspunkt lå der 1,5 mio. m³ ved skovvej, og halvdelen af denne mængde skal ud af skoven snarest muligt pga. billefaren.

Stormfaldet har været en stor opgave for Södra. Omkring 280 skovningshold har været i aktion – 100 flere end normalt, og der har været beskæftiget 900 flere personer.

Stormfaldet fra Per svarer til 175.000 lastbillæs. Hver dag har Södra håndteret 900 læs. I snit har en fuldtlastet lastbil kørt ud af skoven hvert andet minut.

Selv om stormfaldet er gjort op beholder Södra det meste af mand-skabet. Nu skal man i gang med at skove træer som er dræbt af bark-biller. Man gætter på at der skal hugges 3 mio. m³. Den våde sommer giver heldigvis en ringere sværming, og samtidig forøges træernes modstandsevne.

Kilde: www.sodra.se 27.7.07

Skov og Jagt

Skov- og jagtejendomme søges

Vi har igennem den seneste tid haft en øget omsætning af skov- og jagtejendomme. Markedet udviser stadig en usvækket interesse for denne type ejendomme, og vi har mange særdeles potentielle købere i vort køberkartotek.

Vi søger derfor:

- Skovejendomme i alle størrelser med eller uden boliger.
- Jagtejendomme, gerne med ældre bygninger eller byggeret.

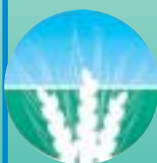
Såfremt De går med tanker om salg inden for et år eller to, aflægger vi Dem gerne et besøg med henblik på at diskutere netop Deres ejendom.

Vi rådgiver gerne om hvordan et salg bedst kan tilrettelægges og hvordan ejendommen eventuelt kan forberedes til salg.

Kontakt



Jesper Madsen
Skovfoged og konsulent



Landbrugsmæglerne I/S

Laur. Jensen, Bøndergaard, Vestergaard, Bruun & Mikkelsen
Statsaut. ejendomsmæglere, valuarer, MDE
Århus: 86 24 40 00 – Vejle: 75 82 62 03

www.landbrugsmæglerne.dk



Er dette verdens letteste motorsav?

Allerede i 1954 præsenterede STIHL den første letvægts motorsav. Dens vægt var 11 kilo og blev betragtet som utrolig let og nem at håndtere. Lige siden har det været en jagt på kilo. Fakta er at, hvert gram der bliver fjernet, gør stor nytte. Specielt for dem der bruger vores maskiner ofte.

Derfor præsenterer vi nu en nyhed: STIHL MS 192 C-E. Den vejer kun 3,3 kg. Dette gør den til vores og naturligvis verdens letteste motorsav. En motorsav for den bevidste og krævende kunde som også er nem at starte med Easy2start system.

Kom ind til vor servicerende faghandlere, så fortæller de dig gerne mere om vores produkter. Velkommen Find din nærmeste servicerende STIHL faghandler. Adressen finder du på www.stihl.dk eller ring 3686 0500

The leader gives it all. **STIHL**[®]

Det går bedre

- for mange af skovens produkter

Afsætningen af træ går bedre.

Skovene kan få glæde af lændistriktprogrammet.

Samarbejde med de grønne organisationer har givet vigtige politiske gevinster.

Dansk Skovforening afholdt den ordinære generalforsamling 8. juni på Gisselfeld ved Næstved. I denne og de følgende 4 artikler gengives uddrag af formandens mundtlige beretning samt debatten. Hele den mundtlige beretning kan læses på Skovforeningens hjemmeside, www.skovforeningen.dk > Nyheder > 12. juni.

Artiklerne fra Skovforeningens generalforsamling er skrevet af Martin Einfeldt, Dansk Skovforening

- Det går bedre i dansk skovbrug. Nu på andet år.

Det var indgangsreplikken i den mundtlige beretning fra Skovforeningens formand, Niels Reventlow fra Hverringe ved Kerteminde på foreningens generalforsamling.

- Skoven begynder at give ejeren et økonomisk bidrag. På en lang række områder begynder det at blive anerkendt at skovbruget yder væsentlige og positive bidrag til udviklingen og det daglige liv.

Træet er noget værd igen

- Priserne på træ går den rigtige vej, både i Danmark og i vore nabolande, og det bidrager til vores økonomi. Både interessen for træ til varige produkter og til miljøvenlig energi stiger.

- Skovbruget bidrager dermed til en politisk udvikling som stort set



- Vi har en klar fornemmelse af optimisme i erhvervet, sagde Skovforeningens formand, Niels Reventlow på foreningens generalforsamling. Træpriserne stiger, der er truffet konkrete politiske beslutninger som gavner træet, og de senere års stigende indtægter fra andet end træ fortsætter.

alle ønsker. Skovbrugets træproduktion er ikke et levn fra forrige århundreder, men en væsentlig del af de fremtidige løsninger på energi- og miljøområdet og med en væsentlig økonomisk betydning.

- På EU-topmødet i marts 2007 besluttede Kommissionen at 20 % af EU's samlede energiforbrug i 2020 skal komme fra vedvarende energi. En væsentlig del heraf forventes at komme fra europæiske skove.

Skovene kom med

- Andre EU-beslutninger vil give fortsat fremgang for skovbrugets andre produkter end træ. I dette forår fik vi endelig cementeret at de danske skove kommer med i Danmarks lændistriktspolitik. Dermed får sko-

vene også adgang til de over 6 milliarder kr. der til og med 2013 skal uddeles.

- Det er endnu et bevis på at omverdenen værdsætter skovenes store muligheder og i stigende grad er parat til at betale for de værdier som befolkningen efterspørger i skovene.

- Nu skal vi så til næste runde: Vi skal finde ud af hvordan skovene kan levere de værdier der efterspørges, om det så er naturværdier, biodiversitet, oplevelser, livskvalitet eller menneskers sundhed.

- Som Mariann Fischer Boel, EU's landbrugskommissær, sagde i januar:

“Det er i lændistriktspolitikken, vi kommer til at høre musikken spille i fremtiden. Det er dér, alle nyskabelserne kommer – muligheder for vækst og beskæftigelse i landområderne.”

Sammen med de grønne

- Det var uhyggeligt tæt på at skovene slet ikke kom med i lændistriktspolitikken. I første omgang røg skovene ud under regeringens forhandlinger med Dansk Folkeparti. Det ville betyde at vi var udelukket helt frem til og med 2013.

- Det måske afgørende politiske greb der i januar vendte sagen til skovenes fordel var at vi i løbet af ét døgn kunne samle Danmarks Naturfredningsforening, WWF Verdensnaturfonden og Friluftsrådet i en fælles appel til regeringen sammen med skovbrugets organisationer.

- Det kunne lade sig gøre fordi disse store grønne organisationer tror os når vi påstår at de private skove kan og vil skabe liv og livskvalitet på landet.

- De tror os fordi Skovforeningen og mange private skove i praksis gennem mange år har vist at vi kan

og vil skabe værdier i skovene der kan gavne hele befolkningen. Vi har opbygget den nødvendige tillid gennem arbejdet i utallige nævn og udvalg, gennem løsninger af konkrete adgangsproblemer ude i skovene og gennem ti års arbejde med naturvejledning og Skoven i Skolen.

- Alt dette har været med til at bane vejen for de grønne og afgørende alliancer i den akutte politiske sag om skovene i landdistriktsprogrammet.

Alliance om artsbeskyttelse

- Sammen med Danmarks Naturfredningsforening har vi netop stillet et forslag til Miljøministeren om hvordan den fremtidige beskyttelse af truede arter i skovene bør gennemføres.

- Forslaget bygger på at motivere ejerne positivt og gøre det attraktivt at tage ansvar for naturbeskyttelsen.

- Vi har beskrevet i detaljer hvordan juraen skal skrues sammen så psykologien kommer til virke – så lodsejerne bliver medspillere i stedet for modspillere. Det er i modsætning den forældede og inefektive ide om at beskytte naturen med magt og erstatningsfrie indgreb overfor lodsejerne.

- Vi er fantastisk glade for vores fælles forståelse med Naturfredningsforeningen om de fremtidige principper for naturbeskyttelse i Danmark. Vi er ikke tvivl om at det er den rigtige vej vi peger på. I løbet af næste år vil det vise sig om Miljøministeren og Skov- og Naturstyrelsen lytter.



Generalforsamlingen blev holdt i en sidefløj til Gisselfeld Slot. Lokalerne er netop blevet renoveret grundigt med henblik på udlejning.

Kommunerne

Christian Ahlefeldt, Hvidkilde på Fyn:

- De nye kommuner kender ikke skovbruget. Det er vigtigt at skovbruget kommer med i de lokale aktionsgrupper og i kommunernes råd og nævn. Skovforeningen bør gå klarere ind i dette arbejde. Jeg kunne ønske mig en lidt mere aggressiv adfærd her.

- I har en fantastisk god måde at kommunikere til medlemmerne på, men det kniber med kommunernes kendskab til os. Det er fx irriterende at kommunerne ikke kan kende forskel på Skovdyrkerforeningerne og Dansk Skovforening.

Niels Reventlow:

- Jeg er enig i at det er topprioriteret at kommunerne kender skovbruget. Skovforeningen har skrevet til dem alle i dette forår, men der er i øjeblikket stor forvirring derude.

- Vi fortsætter arbejdet. Vi opfordrer medlemmerne til også selv at være aktive overfor deres kommuner så vi angriber det fra begge sider.

FOR SALE!

1 Silvatec-Harvester 866 TH JJ591
Built 2000, ca. 10.200 hours, good condition

Equipment:

Loglift 200V-10m, Volvo-Penta 205 PS, Linde-Hydrostat, Motomit 4, Printer, LOGSET-Head 7L (built 2007 – ca. 800 hours)
 Cranepump and headpump were changed.

Price: EUR 120.000,00 net

Price without head: EUR 90.000,00 net

Otzberger Forstmaschinen GmbH

Am Grundacker 2 * D - 64395 Brensbach
 Phone 0049 6161 93300 * Fax 0049 6161 933020



www.otzberger-forstmaschinen.de
kontakt@otzberger-forstmaschinen.de

Debat om adgangsret

Skovgæsternes adgang fyldte en del i debatten.

Peter Henrik Tesdorpf,

Gjorslev på Sydsjælland:

- Publikums rettigheder er ikke altid klare, og der er brug for bedre oplysning. Fx er der langs kysterne problemer med overnatning på stranden.

- Men hvad må man egentlig? Der ligger et notat hos myndighederne, men der er ingen lov eller bekendtgørelse. Det er også et problem at det ikke altid klart fremgår hvad der er privat skov og hvad der er offentlig.

Peter Tillisch,

Rosenfeldt på Sydsjælland:

- Jeg har også kystnær ejendom.

Folk kører dertil i bil og parkerer i skovkanten. Hvordan skal vi tackle at flere og flere benytter naturen? Hvis man fx laver en parkeringsplads, kan vi så tage 5 kr. pr. parkering?

- I øvrigt tak for bestyrelsens indsats og for sekretariatets altid gode behandling.

Bedre information

Niels Reventlow, formand:

- Det er rigtigt at der er et øget brug af naturen, og at mange af reglerne er komplicerede. Vi arbejder sammen med Skov- og Naturstyrelsen og andre foreninger på at oplyse mere om reglerne.

- Det er vigtigt at vi som skovejere undgår sager der skyldes at vi ikke selv kender reglerne og fx kommer til at gribe ind over for lovlig færdsel. Hvis der er problemer med skovgæsternes adgang, så kontakt Skovforeningen.

- Vi kan ikke tage betaling for almindelig adgang, men det er OK for fx en parkeringsplads. Men prisen må Skovforeningen ikke udtale sig om (ifølge konkurrenceloven, red.).

Bedre skilte

Peter Zobel,

Bækkeskov Gods, Sydsjælland:

- Vores grønne adgangsskilte kan



- Der er brug for mere oplysning om reglerne for færdsel bl.a. langs kysterne, sagde Peter Tesdorpf, Gjorslev.



- Vi har lavet vores egne adgangsskilte med piktogrammer, og det har vi gode erfaringer med, sagde Keld Hundebøl, Fromsseier Plantage. Man må godt opsætte sine egne skilte, bare de ikke er misvisende, oplyste Hans Hedegaard, Skovforeningen.

ikke læses af normaltseende. Teksten er for lille.

Keld Hundebøl,

Fromsseier Plantage i Midtjylland:

- Hos os har vi fjernet alle skiltene og i stedet sat støtter op med piktogrammer. Det har vi gode erfaringer med.

Hans Hedegaard,

Skovforeningens sekretariat:

- Det var en lang kamp for at få betalt vores adgangsskilte – og især om hvad der skulle stå på dem. Det vil være mere end svært at få lavet nye skilte med et andet indhold.

- Der er imidlertid ikke nogen formkrav til privat opsatte skilte. De må bare ikke være misvisende.

Peter Tillisch:

- Hvad med at sætte reflekser på skiltet og et selvlysende skilt med "INFO"?

Hans Hedegaard:

- Skilte i naturen må ikke være selvlysende eller reflekterende. De vil derfor være anset for ulovlige.

SKOVEN

Hans Kolling Andersen, Jægersborg Statsskovdistrikt:

- Jeg vil gerne bringe en stor tak for det fortrinlige blad Skoven. Det har holdt sig stabilt og godt i mange år, og det er kærkomment hver måned.

JULETRÆER OG PYNTEGRØNT,
SPECIELT NORDMANNSSGRAN OG NOBILIS.



WWW.FORSTPLANT.DK

Jagt og følelser

Jagt er en hjørnesten i skovbrugets økonomi og naturpleje.

Skovforeningen og andre organisationer vil nu kommunikere om jagt til hele befolkningen efter der er skabt politisk ro om udsætninger.

- Sammen med Danmarks Jægerforbund og Tolvmandssekstionen forbereder vi et langsigtet kommunikationsarbejde om jagt, sagde Niels Reventlow på Skovforeningens generalforsamling.

- Formålet er at øge befolkningens forståelse og interesse for jagt, at aflyse myter og fordomme om jagt og at udvikle jagtvæsenerne til at blive kompetente naturforvaltere. Arbejdet søges finansieret gennem private bidragydere.

- De første frugter af dette projekt vil man snart kunne finde på Skoven i Skolens hjemmeside (www.skoven-i-skolen.dk, red.). Her har Skovforeningen lavet undervisningsmateriale om jagt til alle fag i 3. - 6. klasse.

Forlig om udsætninger

Niels Reventlow glædede sig over Vildtforvaltningsrådets forlig om udsætninger. Det giver mulighed for at bevare udsætninger som en del af vildtplejen, at bevare viden og beskæftigelse på området, at skabe varierede jagtopplevelser og at vise at aktiv vildtpleje er positivt ved at skabe mere natur:

- Derfor bakker vi op om forliget, selvom det giver nogle begrænsninger. Vi forventer at alle parter i forliget får glæde af aftalen.

Skovbruget skal ikke udarbejde de specielle biotopplaner:

- Det skal ikke forstås således at vi ikke behøver at udvikle biotoperne. Men man anerkender at det arbejde der er sat i gang i skovbruget med den seneste skovlov, de grønne driftsplaner m.m. allerede



- Fugleinfluenzaen kan hurtigt blive aktuel igen, sagde Leif Madsen fra Vemmetofte. Skovforeningen bør arbejde for at der er rimelige regler når sygdommen kommer igen.

virker i denne retning, og at yderligere plankrav ikke er relevante.

Fugleinfluenza

Leif Madsen, Vemmetofte Kloster på Sydsjælland:

- Hvorfor har Skovforeningen holdt så lav profil omkring fugleinfluenza? Fugleinfluenzaen kan komme som en tyv om natten. Fødevarestyrelsen forbyder jagt på vilde fugle i både beskyttelseszonen og i overvågningszonen.

- Uden objektive begrundelser, og uden sammenhæng med de øvrige



Skovforeningen forbereder et langsigtet kommunikationsprojekt om jagt. Formålet er at øge befolkningens forståelse for jagt.

restriktioner der skal forebygge spredning af fugleinfluenza. Jeg foreslår: Jagt skal være tilladt i zonerne, men det skal være forbudt at udføre vildt fra dem.

Niels Reventlow svarede:

- Tak for forslaget. Fugleinfluenza er en tung og meget følelsesbetonet sag. Når skrækken er på sit højeste i medierne, falder det til jorden at tale om objektive begrundelser for de politiske indgreb. Men lige nu hvor sagen ikke kører så højt i medierne, er det måske netop tiden til at se på det. Det vil vi gøre.

SKOVBRUGETS INDKØBSGUIDE

Alle leverandører til skovbruget optages gratis med stamoplysninger
Ny udgave udsendes i november 2007

Kontakt Liselotte Nissen, tlf. 33 24 42 66, lln@skovforeningen.dk

Kvinder i bestyrelsen?

Det store samtaleemne på Skovforeningens generalforsamling var et pludseligt kampvalg til bestyrelsen – og at kvinder kom på dagsordenen.

Den overraskende episode tog afsæt i en enkelt bemærkning i formandens beretning. *Niels Reventlow* nævnte alle de fora hvor Skovforeningen anbefaler skovejere at deltage:

De lokale aktionsgrupper der fordeler 20 % af støtten til landdistrikterne. Kommunernes grønne råd og grundvandsråd. Og Skov- og Naturstyrelsens dialog med lodsejerne i de 11 udpegede områder for regeringens vand- og naturindsats.

- Det kræver tid alt sammen, men det kan være tiden værd hvis man har et konkret projekt i støbeskeen. Vi lever i et demokrati hvor det er den der deltager, der bestemmer.

Klapsalver til ønske om kvinder

Det blev stikordet til *Marie-Louise Friderichsen*, Allingkloster Skov i Midtjylland:

- Tak for en god beretning. "Vi lever i et demokrati hvor det er den der deltager, der bestemmer", som formanden sagde.

- Når man så ser på listen over medlemmer af Skovforeningens bestyrelse, er det kun mænd. Hvis vi skal hverve flere medlemmer og være en moderne forening, skal vi måske overveje bestyrelsens sammensætning.

Og før nogen nåede at blinke, brød salen ud i spontant bifald. *Niels Reventlow* svarede:

- Tak for den gode ide. Vi byder kvinder meget velkommen i bestyrelsen, og det er en sag vi vil arbejde videre med. En mere ligelig kønsfordeling forventes også af os politisk. Og for Skovforeningen selv vil det være berigende og klogt.



- Skovforeningens bestyrelse består kun af mænd – men der er også kvinder inden for skovbruget, sagde Marie-Louise Friderichsen.

Kampvalg

15 minutter og 4 dagsordenpunkter senere skulle forsamlingen vælge medlemmer til bestyrelsen. 4 siddende medlemmer var på valg, og de var villige til genvalg. Da rejste *Peter Tillisch*, Rosenfeldt på Sydsjælland, sig:

- Det skal være kompetente folk der sidder i bestyrelsen. Vi har fået en tilkendegivelse fra salen om at man gerne ser kvinder i bestyrelsen. Jeg kender ikke dig der kom med forslaget, men hvis du selv ønsker at stille op, vil jeg gerne pege på dig.

- Det var ikke min hensigt med at rejse debatten at jeg selv skulle stille op til valg i dag. Men hvis det skal være, så ja, det vil jeg gerne, svarede Marie-Louise Friderichsen og præsenterede sig: 38 år, gift med en landmand, bosiddende på Lolland og folketingskandidat for Det Konservative Folkeparti.

Kampvalget var en realitet: 5 kandidater til 4 pladser. Efter en

halv times nervepirrende optælling blev der konstateret jævnbyrdige stemmetal til de 5 kandidater. Og de 4 siddende bestyrelsesmedlemmer (*Niels Bjerg*, *Poul Arne Madsen*, *Niels Peter Dalsgård Jensen* og *Peter Arnold Busck*) blev genvalgt.


Niels Reventlow takkede Marie-Louise Friderichsen for hendes kandidatur og for at sætte kvinder på Skovforeningens dagsorden:

- Jeg ser ikke afstemningens resultat som en afvisning af kvinder i Skovforeningens bestyrelse, men som en begyndelse. Jeg håber at du også har mod på at stille op igen ved en senere lejlighed.

IDEAS GROWING

VI UDSØGER DE BEDSTE
PLANTEPARTIER – SKOVDRIFT –
VI KOORDINERER LEVERING-
GERNE OG PLANTERNE VIL ALTID
VÆRE KLAR TIL AFTALT TID – VI
RÅDGIVER VORES KUNDER OM
PLANTEVALG – VI HAR OVER 15
ÅRS NÆRT SAMARBEJDE MED
DANSKE PLANTESKOLER – VI
VOKSER MED VORES KUN-
DER – UBEGRÆNSET
UDVALG – VI LEVER I
SKOVEN

FORSTPLANT



BESØG WWW.FORSTPLANT.DK
OG KONTAKT PLANTEMÆGLERNE:

JENS HOUKJÆR 76 82 90 90
THOMAS STENHOLDT 20 28 00 97
STEEN HOUGAARD 86 54 53 20

Rabat til nye medlemmer

Skovforeningen giver nu nye medlemmer 50 % rabat på kontingentet i op til to år.

Det er nemlig brug for flere medlemmer, og de nuværende medlemmer skal være med til at skaffe dem.

- Udvikling er det sværeste og det vigtigste for en lille forening, sagde formand *Niels Reventlow* i sin beretning på generalforsamlingen.

- Derfor er flere medlemmer også bydende nødvendigt for Skovforeningen for at vi kan:

- Få endnu mere liv i de lokale aktiviteter i skovkredsene
- Yde mere konkret rådgivning til den enkelte ejer
- Give skovbruget mere omtale i pressen
- Sikre skovbruget mere politisk bevågenhed.

De seneste generalforsamlinger har drøftet både kontingentets generelle niveau og de geografisk forskellige kontingentsatser.

- Bestyrelsen har behandlet spørgsmålet, og vi kan konstatere at kontingentet ikke følger med de stigende krav som den stadig mere komplekse omverden stiller til Skovforeningen.

- Vi har derfor ikke økonomisk råderum til at sætte kontingentet ned. Vi har heller ikke fundet et system som alle synes er rimeligt og retfærdigt.

Ikke dyrt at være medlem

- Men hvis nogen mener at kontingentet til Skovforeningen er dyrt, så minder jeg om at Skovforeningen alene i de seneste år har skaffet skovejerne en årlig skattelettelse som er 5-6 gange større end kontingentet.

- Så det er ikke kun af loyalitet overfor den gode sag at skovejerne bør betale kontingentet til Skovforeningen – det er også en åbenlyst god forretning for dem selv.



- Det må kunne lade sig gøre at lave en mere retfærdig struktur for kontingentet til Skovforeningen, sagde *Christian Ahlefeldt*, Hvidkilde.

- På den baggrund beklager vi ikke kontingentets størrelse, men vi vil meget gerne være mange flere til at dele omkostningen. Derfor har vi kastet os over forslaget fra sidste generalforsamling om at forsøge at hverve nye medlemmer gennem en introduktionsrabat.

Det svarede *Christian Ahlefeldt*, Hvidkilde på Fyn, på:

- Jeg er ked af at det ikke lykkedes at gøre mere ved kontingentstrukturen og at fx Fyn skal betale mere end andre. Det må kunne lade sig gøre at lave en mere retfærdig struktur.

Præmie for at skaffe nye medlemmer

Peter Tillisch, Rosenfeldt på Sydsjælland, spurgte:

- Hvad bliver der gjort ved frasalget af skov? Hvad gør Skovforeningen for at få de nye ejere med?

- Vi beder den tidligere ejer pænt om han eller hun vil anbefale et



- Hvis nogen mener at kontingentet til Skovforeningen er dyrt, så minder jeg om at Skovforeningen alene i de seneste år har skaffet skovejerne en årlig skattelettelse som er 5-6 gange større end kontingentet, sagde *Niels Reventlow*.

medlemskab for skovens køber, svarede Skovforeningens direktør *Jan Søndergaard*.

- Og når vi på den ene eller anden måde har fået navnet på køberen, skriver vi også selv og fortæller om fordelene ved et medlemskab.

Generalforsamlingen vedtog bestyrelsens forslag til rabatordning. Det betyder at nye medlemmer får 50 % rabat på kontingentet i indmeldelsesåret og i året efter.

Peter Tillisch supplerede med en ekstra ide:

- I andre klubber får medlemmerne et gratis abonnement eller 6 flasker rødvin for at skaffe nye medlemmer. I kunne også give os hvervepræmier der fik os op af stolene til middagsselskaber og på jagter. Det er også en af de fronter som vi skal modernisere os på.

Den var formanden med på:

- Mange tak, vi tager det gode forslag til efterretning.

Typograf-situationen ved månedsskiftet juli-august

Af Hans Peter Ravn,
Skov & Landskab

Vejret har forsinket den ny generations flyvning. De fleste vil flyve med det varme vejr, der loves i uge 32.

Naturlige fjender og træernes gode modstandsevne har begrænset opformeringen af typografen.

Artiklen er indleveret d. 3. august 2007. Der henvises i artiklen til en orientering fra juni, som kan læses på www.skovforeningen.dk > Nyhed 11. juni. Red.

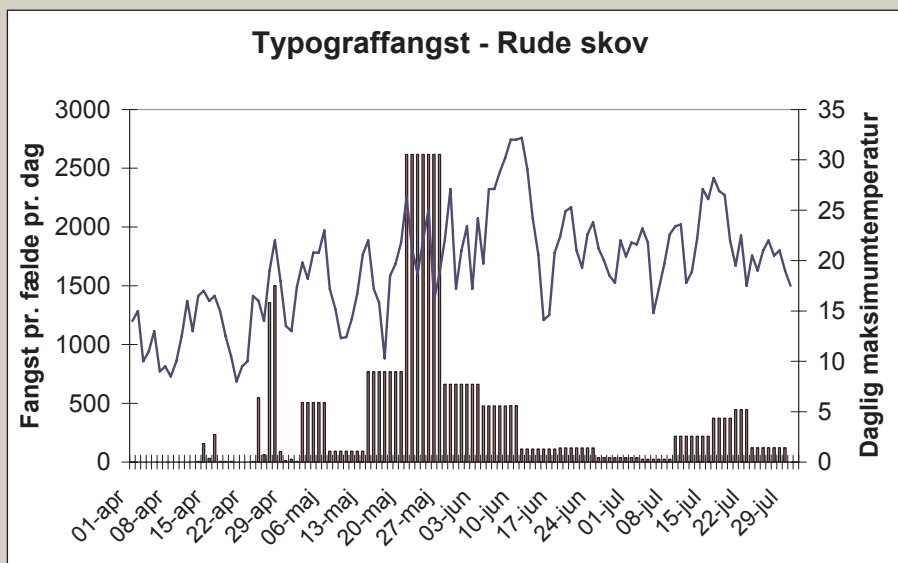
Flyvning og udvikling

Udviklingshastigheden af typograf har forløbet som forventet i den sidste 1½ måned. Gennemsnitstemperaturen var i juni og juli – tro det eller ej – over normalen. Men blæst og regn har i stort omfang forhindret den nye generations flyvning.

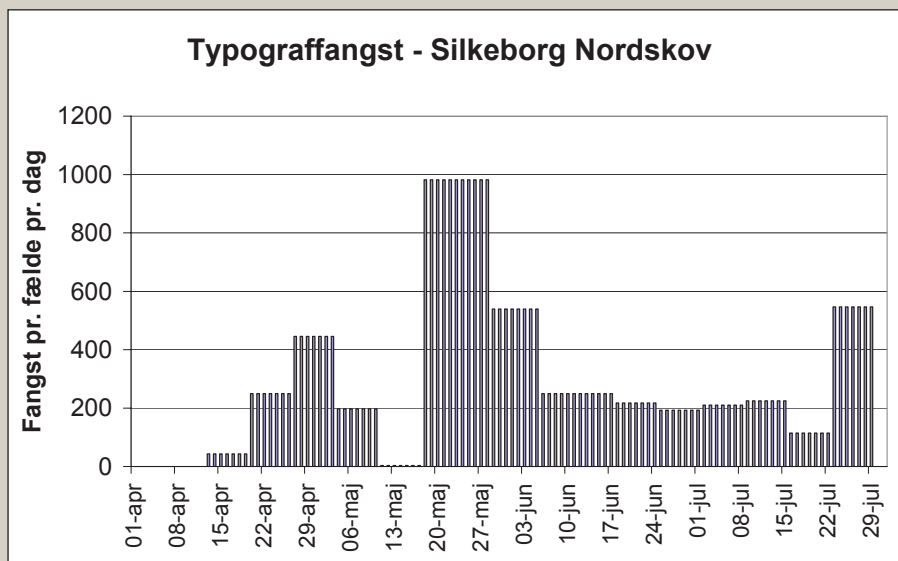
Flyvningen registreret i feromonfælder i Rude skov er vist i figur 1. Det fremgår, at selvom vi havde en tidlig start med relativt høje fangsttal i april, indtraf den mest massive flyvning af den overvintrende generation først i de to sidste uger af maj og den første del af juni.

I Jylland, hvor der er opsat tre sæt feromonfælder, er billedet stort set det samme (figur 2). Der er dog en relativt større flyvning i april, formentlig fordi Jylland havde lidt varmere maksimumtemperaturer i det tidlige forår.

Fra omkring Sankt Hans begyndte de første biller af den ny generation at optræde i feromonfælderne; men



Figur 1. Sværningsdiagram på basis af fangst i tre feromonfælder i Rude Skov i Nordsjælland. Diagrammet viser at der er en stor overensstemmelse mellem flyveaktiviteten og daglige maksimumtemperaturer over 20°. Når de høje temperaturer 9.-10. juni ikke udløser kraftig sværning skyldes det at flyvningen på dette tidspunkt er ovre. Den sidste top – efter midten af juli – består af biller fra den nye generation.



Figur 2. Fangsten i feromonfælder på tre lokaliteter i Jylland har vist stor overensstemmelse med hinanden og med fangsten på Sjælland. Flyvningen i april var dog relativt mere omfattende i Jylland.



Figur 3 (øverst tv). Under barken ligger lyse biller af den ny generation klar til at flyve ud, når vejret tillader det. Tæthed er dog ikke så stor som det kunne frygtes på baggrund af den omfattende flyvning i april-maj. Mange æg og larver er gået til på grund af naturlige fjender. Foto fra Palsgaard 20. juli.

Figur 4 (de tre øvrige fotos). Naturlige fjender har gjort stort indhug i typograf-populationen. Lige nu kan man finde et stort udvalg af rovinsekter og parasitoider under barken – fx larve af kamelhalsflue (øverst th.) og larver af forskellige snyltefluer (de to nederste). Fotos fra Palsgaard, 20. juli.

det var først midt i juli at de dominerede. Lige nu (primo august) ligger de fleste stadig under barken og venter på godt flyvevejr (figur 3).

Opformeringen

Undersøgelser såvel i Jylland som på Sjælland har vist, at produktionen af afkom i perioden april-maj til juli har været ringere end forventet.

Sidste år blev bestanden forøget med en faktor 4-5 fra forårsangrebet til sommerangrebet. Denne faktor er det normale, men kan ikke forventes i år. Naturlige fjender har gjort et usædvanligt stort indhug på typograferne. Under barken ses ofte parasitter i over 50% af larverne (figur 4).

Normalt optræder de naturlige fjender talrigt fra det andet år efter stormfald. Men dels har den ekstremt kølige og fugtige sommer 2005 nok forhalet denne proces, dels har

det lange varme efterår 2006 givet rigtig gode forhold for parasitterne. I hvert fald kan man nu se den naturlige regulering gøre sig kraftigt gældende.

Træernes tilstand

Et andet forhold, der dæmper typografernes udvikling, er at let tilgængeligt ynglemateriale i form af rodvæltede og knækkede træer med frisk bark ikke længere er til stede. De skal derfor prøve kræfter med de stående, friske træer.

På grund af den mildt sagt rigelige vandtilførsel er rødgranernes sundhedstilstand overordentlig god. Hvis de skal overvinde træernes harpiksforsvar kræves derfor et samtidigt angreb af et meget stort antal biller (figur 5).

Ved en gennemgang 19.-20. juli kunne det flere steder observeres, at træer havde afvist typografangreb.

Når stor angrebsthed er nødvendig for at overvinde træet, bliver der også stor konkurrence mellem det afkom som billerne formår at sætte i gang, og produktionen bliver derfor mindre (figur 6).

Når der nu efterhånden kun er stående, friske træer tilbage, vil angrebene på stående skov derfor aftage.

Modforholdsregler

Som omtalt i juni kunne placering af feromon på stående, levende træer være et udmærket alternativ, hvor det ikke lod sig gøre at udtransportere angrebne træer før sommerferien.

Hvor denne metode er anvendt, er det lykkedes at begrænse de nye angreb til lokaliteten. Man har derfor nu ikke vanskeligt ved at finde de aktive angreb og fjerne dem.

Den megen nedbør gør, at de



Figur 5. Typografangreb på stående rødgran. Det kræver meget stor angrebstæthed af billerne at overvinde træernes harpiksforsvar. På billedet til venstre er otte hanner i gang med at bore sig ind i barken. Harpiks gør, at boresmullet hænger fast i kanten af borehullet. På billedet til højre ses en typograf-han der lige er begyndt at gnave sig gennem barken samt to typograf-hunner, der er lokket til af feromonet, som hannen producerer under indboringen. Foto fra Grib skov 19. juli.



træer, der blev angrebet og dræbt i maj, endnu står med grøn krone. Hvis angrebne træer ikke blev lokaliseret og markeret i juni, er de vanskeligere at finde nu, da regnen for længst har vasket boresmullet bort. Man har derfor kun indboringshullerne at gå efter når man vil finde angrebne træer.

Husk dog, at der er størst sandsynlighed for angreb i nyeksponerede syd- og vestvendte randtræer.

Prognose

Selvom en væsentlig del af den ny generation af typografer har ligget klar til udflyvning i adskillige uger, så har hver dag, der er gået med

blæst og regn betydet, at risikoen for typograf-epidemi er mindsket – både på kort sigt og på længere sigt.

I uge 32 forventes varmt vejr og ringe vind. Det vil givetvis få en stor del af de resterende biller på vingerne. Vi ved ikke, om det betyder et mere permanent vejrskifte, og om der indtræder en "indian summer" med høje temperaturer.

Vi må håbe på, at vi ikke får et varmt efterår som sidste år. Hvis efteråret bliver mere normalt, må det forventes, at afkommet efter flyvningen i august ikke når voksenstadiet og derfor vil gå til i vinterens løb. Udgangspunktet i 2008 vil derfor i givet fald blive en meget lav typograf-risiko.

Der vil løbende blive fulgt op på situationens faktiske forløb.

Anbefalingen

Selvom sommeren har været for træerne og mod typograferne, så anbefales det stadig at finde og fjerne angrebne træer.

At hovedparten af den ny generations flyvning først har fundet sted i sidste halvdel af juli og starten af august medfører, at der må forventes at være et tidsrum indtil udgangen af september til udtransport af angrebne stammer. Efter det tidspunkt kan typograferne begynde at trække ud til overvintring i skovbunden.



Figur 6 Forskellen i angrebstætheden på liggende og stående træer. De liggende træer (tv.) koloniseres nemt af barkbillerne, og angrebssuccesen er derfor ikke afhængig af angrebstætheden. De stående, friske træer har derimod et harpiksforsvar, som det kræver en høj angrebstæthed at overvinde. Derfor kommer gangsystemerne til at ligge tæt under barken (th.), og der bliver konkurrence mellem larverne. Dette resulterer i en ringere produktion på stående træer.



FORRETNINGSIDÉ

Ponsse AB
Västsurå
S-735 91 Surahammar
Tlf. +46 (0)220 399 00
Fax: +46 (0)220 399 01

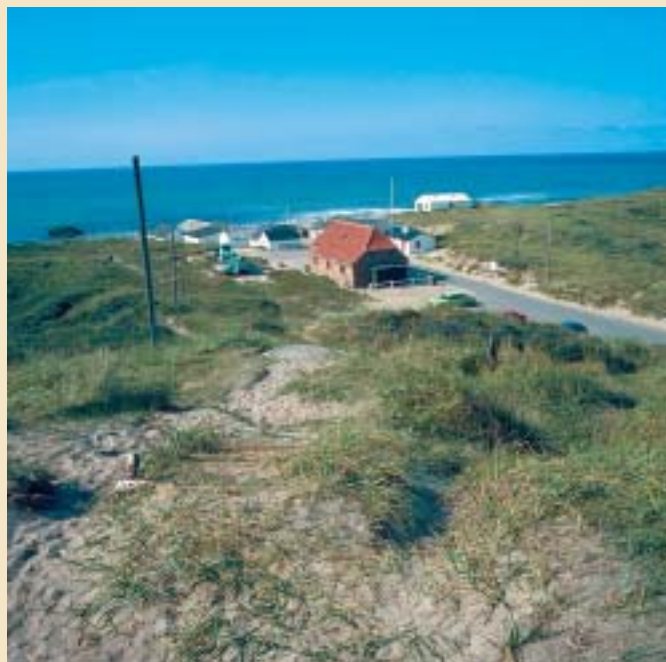
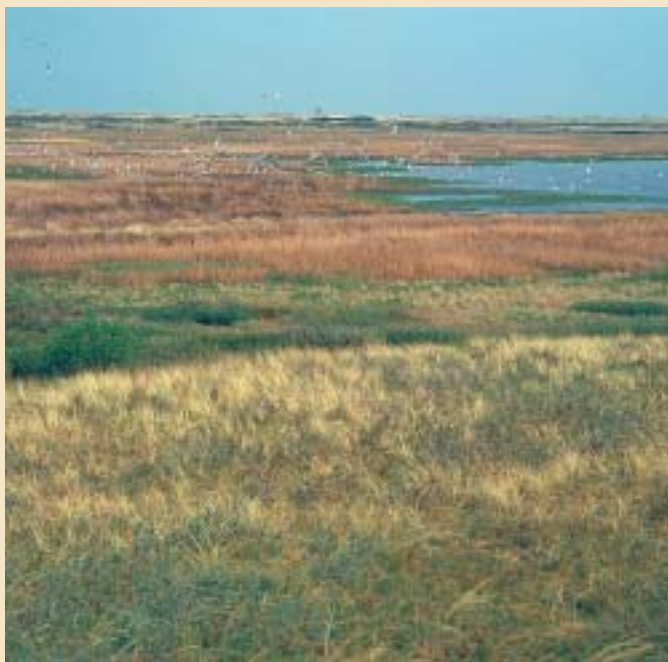
PONSSE

Skoventreprenørens bedste ven



Ponsse tilbyder dig et langsigtet produktivt og punktligt samarbejde. Vores måde at arbejde på kommer til udtryk i skovningsmaskinen PONSSE Beaver, hvis styrker ligger i effektive skovningsaggregater, eksakt målerudstyr samt avanceret datasystem. Desuden har maskinen inden for egen størrelseskategori den kraftigste kran med en rækkevidde på 11 meter. En forretningsidé, som fungerer!

www.ponsse.com



Thy – Danmarks første

Miljøministeren har udpeget det vestlige Thy som nationalpark. Der er stor lokal opbakning.

Skjern Å og Mols Bjerge er på tale som de næste nationalparker.

Klitheder og søer med klart vand, klokkelyg og pors, stilhed, hjejle og mosehornugle, plantager med mange træarter, trane og tinksmed, blæst i håret, hedelyng og revling, bronzealderhøje og tilsandede kirker, vindblæste skovbryn, salt i luften, krondyr, og sandflugtsarealer dæmpet med hjælme og bjergfyr.

Det er nogle af de mange ting man kan opleve i det vestlige Thy som den 29. juni blev udpeget til den første nationalpark i Danmark. Forligspartierne bag nationalparkloven – Konservative, Venstre, Dansk Folkeparti, Socialdemokraterne, De Radikale og SF – er enige

om at oprette en nationalpark mellem Hanstholm og Agger Tange.

- Det er en stor dag for dansk natur og danskerne, siger miljøminister Connie Hedegaard. Den brede politiske opbakning til udvælgelsen af nationalparker betyder, at vi allerede i 2008 vil få den første nationalpark i landet. Og flere året efter.

- Vi starter med Thy. Det er en vildmark, der kan byde på mange store klit- og klithedelandskaber, som er unikke i europæisk sammenhæng. Dem skal vi beskytte – samtidig med at vi vil give folk mulighed for en naturoplevelse ud over det sædvanlige.

- Et af kravene i den nye nationalparklov er at der er bred enighed om nationalparkerne – også lokalt. Og netop i Thy har den lokale opbakning været massiv.

Udpegningen af Thy som mulig nationalpark er kun starten på en længere proces. Først skal Thisted kommune give sin opbakning til ideen. Dernæst skal der udarbejdes et nationalparkforslag med bl.a.

afgrænsning og målsætninger for nationalparkens udvikling. Endelig skal forslaget sendes til offentlig debat og høring i mindst 4 måneder.

Miljøministeren understreger at når et område bliver nationalpark, kommer der ikke flere restriktioner. Hverken for dem der bor i nationalparken eller for dem der driver erhverv, som f.eks. landbrug og skovbrug. Driften og udviklingen af nationalparker skal desuden baseres på frivillighed og lokal indflydelse.

Nationalpark Thy

Det foreslåede område til nationalpark går fra Hanstholm i nord til Agger Tanges sydspids. Mod øst afgrænses det af landbrugslandet. Byerne Agger, Stenbjerg, Nørre Vorupør og Klitmøller er undtaget.

Området er 24.370 ha. Heraf er 18.000 ha (75%) ejet af staten. Hele området ligger i Thisted Kommune.

Den vestlige del består især af klitter, klitheder og søer. Den østlige del domineres af plantager, der er tilplantet for at dæmpe sandflugten



nationalpark

Billederne giver indtryk af den nye nationalpark – fra venstre Agger Tange, klitter ved Stenbjerg, kysten ved Nørre Vorupør og Nors Sø. Fotos: Ole Malling, Skov- og Naturstyrelsens arkiv.

og skaffe træforsyninger til en skovløs egn.

Landbruget er tilfredse

Dansk Landbrug er meget tilfredse med valget af Thy. Det er det sted hvor opbakningen har været mest entydig, og hvor landbruget berøres mindst fordi det meste af området i forvejen er statsejet. I Landbrugsavisen hedder overskriften "Thy – det oplagte valg af nationalpark".

Formanden for Landbo Thy, Niels Jørgen Pedersen, vil bruge nationalparken til at markedsføre Thy. De har søgt landdistriktsmidler til at udvikle en særlig Thy-mælk. "Det bliver mælk fra det grønneste område i Danmark hvor kvierne har græsset i nationalparken", siger formanden til Landbrugsavisen. Han håber at egnens landmænd så kan få "en lille smule mere" for mælken.

Når det er sagt, tilføjer Niels Jørgen Pedersen at han er "behersket begejstret" for udsigten til at få en nationalpark til området. Men han

går konstruktivt ind i projektet fordi befolkningen ønsker det.

Det er lidt overraskende at han er så skeptisk, fordi han kan ikke pege på nogen decideret uheldige konsekvenser for sine medlemmer. Nogle landmænd kan måske endda få fordel af nye former for tilskud.

Grønne

WWF Verdensnaturfonden mener at Thy er "et rigtigt godt valg fordi der findes store sammenhængende naturområder og rig mulighed for at naturen kan passe sig selv."

Det er et helt enestående landskab med meget særpræget natur og med stor skønhed. Ingen andre steder findes klitheder i så store sammenhængende områder, og der er gode muligheder for at øge naturindholdet yderligere.

Nepenthes er derimod meget kritiske. De kalder nationalparkloven for "et makværk og et udtryk for laveste fællesnævner". Nepenthes opfordrer til at den nye nationalpark opfylder kriterierne fra IUCN, den in-



Forslag til afgrænsning af Thy nationalpark.

Flere nationalparker

Thy er foreslået som den første danske nationalpark, men der planlægges to mere inden længe. Det der mangler er – ifølge ministeren – især at der skabes lokal enighed om målsætningen for natur, kultur og friluftsliv.

Senere kan der måske blive endnu flere – ministeren taler i hvert fald om ”et netværk af nationalparker landet over”.

Forligspartierne mener, at arbejdet med Skjern Å og Mols Bjerger er så langt, at det må forventes, at politikerne kan tage stilling til disse to områder i december 2007.

Kongernes Nordsjælland og Vadehavet er også på tale. Her mener politikerne at der er behov for nye forslag til områdernes nærmere afgrænsning. I forhold til Vadehavet inkl. marsken er der desuden behov for at skabe lokal opbakning.

Fem andre områder har været nævnt som nationalparker, men synes ikke at være aktuelle lige nu: Lille Vildmose, Læsø, Møn, Roskilde/Lejre og Åmosen – Tissø.

Hjemmeside

Der er oprettet en ny hjemmeside – www.danmarksnationalparker.dk – med omfattende beskrivelse af Thy. Desuden findes der faktaark for de fire områder som er langt fremme.



Indtil videre er Thy foreslået som nationalpark. Og man overvejer Skjern Å, Vadehavet, Mols Bjerger og Kongernes Nordsjælland.

ternationale naturbeskyttelsesunion.

Nepenthes har i mange år arbejdet for ”store, sammenhængende naturområder med vild, selvplejende natur”. De mener at nationalparker skal være med til at genetablere vild natur med naturlig dynamik inklusive græsning, rovdysers regulering af planteædere, naturlig succession, stormfald, stormflod, åslyngninger mv.

Hvorfor Thy?

Det var ikke uventet at netop Thy blev den første nationalpark. Den store lokale opbakning er for politikerne væsentligt, og alle er enige i at området rummer store naturværdier.

For politikerne har det sikkert også betydning at det er en ”nem” udpegning. De fleste arealer er statsejede, og der er stort set ingen private ejere. Desuden er 98% af området i forvejen naturbeskyttet.

På den anden side kan man også spørge sig selv hvad samfundet egentlig får ud af udpegningen. Bliver der endnu smukkere natur i kraft af mere naturpleje – bliver der flere tilbud til friluftslivet – bliver der mere økonomisk aktivitet i lokalområdet – bliver der levesteder for endnu flere planter og dyr?

Ingen af disse emner er berørt i de officielle meddelelser, som heller ikke nævner om området tilføres flere midler. Men det hører vi måske mere om når processen omkring udpegningen er færdig.

Kilder:

Pressemeddelelse fra Miljøministeriet 29.6.07 (www.mim.dk), www.sns.dk, www.danskenationalparker.dk

Vandretursfoldere fra statsskovene Landbrugsavisen 6.7.07

Pressemeddelelser fra WWF 29.6.07 og Nepenthes 30.0.06



L. K. Skovservice

v/skoventreprenør Lars Kildsgaard

Totalentreprise:
Skovbrug og juletræer

Speciale:
Grenknusning/rodfræsning

Tlf. 86 84 81 33 • Fax 86 84 81 77 • Biltlf. 40 18 44 81 • E-mail: lkskovservice@mail.tele.dk • Engetvedvej 3 • 8653 Them

Grøfteoprensning



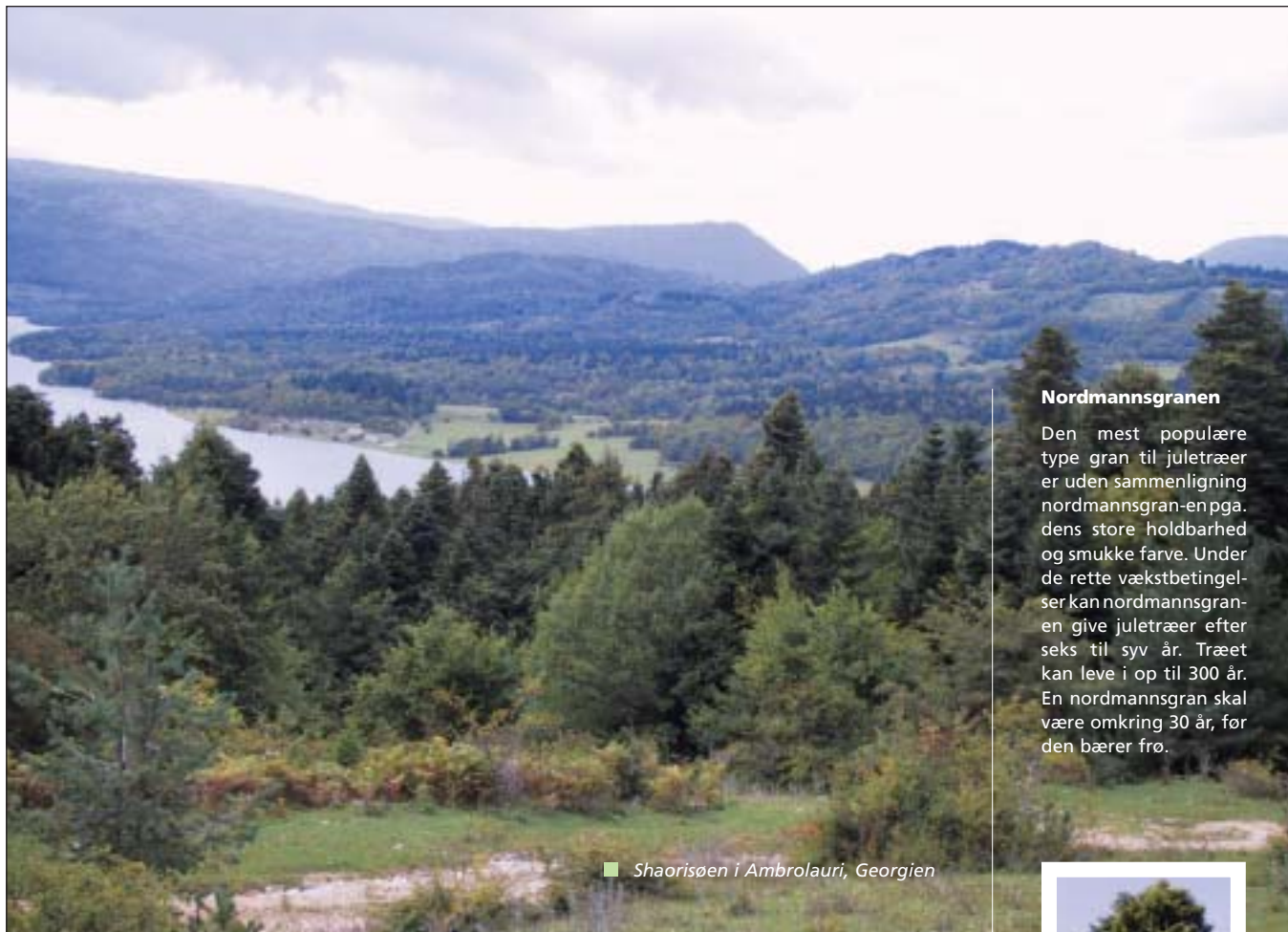
Skoventreprenør

v/ Peter Nolsøe Petersen
4683 Rønne – Mobil: 2122 1709
e-mail: nolsoe@petersen.mail.dk
Skovfogede Jørgen Fredslund – Mobil: 2370 5338

- Specialmaskine med kipbar undervogn og profilskovl.
- Oprensning af grøfter samt etablering af nye grøfter.
- Nedlægning af rør i overkørsler samt dræn.
- Grødeskæring med mejekurv kommer på Sjælland, Lolland og Falster.
- Skovfogedassistance såvel store som små opgaver

23 års erfaring – høj kvalitet

sf



■ Shaorisøen i Ambrolauri, Georgien

En smuk Nordmannsgran kommer ikke af sig selv

i Georgien i den georgiske region Ambrolauri, sydøst for den store Shaori-sø, ligger en bjergskråning, som bærer navnet Tlugi. På denne berømte skråning kommer hovedparten af "forældrene" til danskernes foretrukne juletræ, nordmannsgranen.

Kvaliteten af frøet er afhængig af, hvor i Ambrolauri de er høstet. Frøet er høstet på udvalgte, lavtliggende lokaliteter, for senere at leve op til kravene om at klare vinter- og nattefrost. Ligeledes er begreber som vækstenergi og morfologiske træk, altså hvordan træet kommer til at se ud, vigtige faktorer.

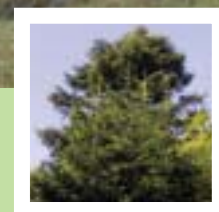
Hos BOLS Forstplanteskole har vi i gennem mere end 17 år importeret vores nordmannsgranfrø direkte fra Ambrolauri, Tlugi afd. 10 uden mellemled. Vi garanterer derfor proveniens- og forsyningssikkerhed, samt at plantematerialet er helt i top. Planternes genetiske kvalitet sikrer et højt høstudbytte af ON juletræer.

Vi har gjort kvalitet, fleksibilitet, service og tillid til vort varemærke, og har De et aktuelt behov for planter, kan vi som TOTAL-LEVERANDØR opfylde Deres specielle ønsker. Vi ser frem til at betjene Dem.

www.bolsforst.dk

Nordmannsgranen

Den mest populære type gran til juletræer er uden sammenligning nordmannsgran-en pga. dens store holdbarhed og smukke farve. Under de rette vækstbetingelser kan nordmannsgranen give juletræer efter seks til syv år. Træet kan leve i op til 300 år. En nordmannsgran skal være omkring 30 år, før den bærer frø.



BOLS
FORST
PLANTESKOLE

LØVETVEJ 30
8740 BRÆDSTRUP
TLF: 75 76 00 43
FAX: 75 76 02 04
E-MAIL: POST@BOLSFORST.DK

Skovforeningens anbefalinger til skovejere

Disse anbefalinger er vedtaget af Dansk Skovforenings bestyrelse efter debatter med medlemmerne i efteråret 2006 i foreningens 5 regionale skovkredse.

Skovforeningen vil sikre skovejerne det bedst mulige omdømme for derved at beskytte ejernes handlefrihed og indtjeningsmuligheder. Vi vil blandt andet forebygge konflikter mellem skovejere og omverdenen:

Vi vil undgå konflikter der kun hviler på fordomme og misforståelser, og vi vil finde konstruktive løsninger på konflikter der hviler på reelle interesse modsætninger.

Skovforeningen tilbyder at mægle i konflikter, og mæglingen vil ske på grundlag af disse anbefalinger til skovejerne.

Niels Reventlow, formand for Dansk Skovforening

Natur og skovdrift

Kend og bevar skovens særlige natur- og kulturværdier.

- Kortlæg værdierne og uddel kortet til entreprenører og andre der udfører arbejde i skoven, så de ved hvor de skal være særligt opmærksomme.
- Overvej og brug de vigtigste elementer i naturnær skovdrift hvor



det er fornuftigt i den enkelte skov – fx naturlig foryngelse, hjemmehørende arter, minimal dræning, efterladelse af mere dødt ved, minimal brug af kemi, minimal brug af renafdrifter.

- Vær på forkant med at forebygge konflikter, især hvis skovdriften ikke følger den aktuelle mode (i øjeblikket naturnær skovdrift): Forklar problemerne og eventuelle indgreb – og helst før de sættes i gang. Det gælder fx:
 - o større ændringer som påvirker færdselsmuligheder
 - o renafdrifter i områder hvor lokalbefolkningen færdes
 - o hegning af kulturarealer og dyrehaver
 - o kortvarig lukning af skoven ved jagt eller skovning
 - o brugerbetaling
 - o afslag på skovgæsternes ønsker
 - o udsætninger af fuglevildt
 - o brug af kemi i skoven.

Informationen kan ske med små skilte der henviser til en forklaring på fx skovens egen hjemmeside, på www.skovforeningen.dk eller i lokalpressen. Dialog og åbenhed kan bruges af skovejeren til at teste holdbarheden af sine

argumenter – og dermed logikken i sine handlinger.

- Fortæl de gode historier om skoven og skovdriften. Fortæl fx hvad der gøres for at skoven bliver smukkere eller for at give bedre vilkår for dyrelivet eller friluftslivet. Gør det på skovture for lokalbefolkningen og –pressen (fx på Skovens Dag) og gør det på skovens egen hjemmeside.
- Overvej at lade skovdriften certificere.

Ønsker fra skovgæster

- Svar altid på henvendelser.
- Svar positivt så ofte det er muligt.
- Hvis der gives afslag, fx om lån af skoven til særlige friluftaktiviteter, så forklar hvorfor og foreslå et alternativ – fx til et andet tidspunkt, areal eller en anden skov der kan indfri ønsket.



- Hvis der kan gå politik i en henvendelse (fx hvis der står en interesseorganisation bag henvendelsen) så orientér Skovforeningen.

Jagt

- Følg de retningslinier om opdræt, udsætning og jagt på ænder, agerhøns og fasaner som er udsendt af Skovforeningen, Dansk Landbrug og Jægerforbundet.
- Følg de retningslinier om behandling af nedlagt vildt som er udsendt af Skovforeningen, Dansk Landbrug, Jægerforbundet, Danske Godser og Herregårde og Danske Herregårdsjægere.
- Følg de retningslinier for jagt på kronvildt som er udsendt af Vildtforvaltningsrådet.
- Skriv selv retningslinier for hvordan jagtlejeren bør forholde sig overfor skovens gæster – og giv retningslinierne til jagtlejeren (se eventuelt standard-jagtlejekontraktens § 4 b).



- Hvis man mistænker at en kollega overtræder loven, så kontakt ham for at stoppe eventuelle lovovertrædelser straks – inden jagtens kritikere og derefter presse og politikere også får øje på sagen. Enhver lovovertrædelse på jagtområdet indebærer alvorlig risiko for politiske indgreb, uanset om det er en jagtlejer eller en lodsejer der overtræder loven.
- Der er i august 2006 indgået forlig i Vildtforvaltningsrådet om udsætninger. Det effektueres fuldt i 2010. Brug overgangsperioden til en gradvis tilvænning til de nye forhold.

Skoler

- Tag godt imod skolerne.
- Tag ikke betaling for skolebørnes brug af skoven.
- Skoven i Skolens materialer op-



fordrer skolerne til at kontakte skovejeren før et besøg. Det kan glippe, men når det sker i god tro, så mød skoleklasserne venligt og forstående.

- Hvis en skole benytter skoven meget, så overvej at etablere en skoleskov: 3 - 5 hektar som skolen kan bruge fast efter nærmere aftale med ejeren. Ejeren kan styre skolens færdsel og opnår goodwill i lokalsamfundet. Skolen får nye og nemmere muligheder i skovene.

Adgang

- Brug planlægning (fx stisystemer, P-pladser, hundeskove og udsigtspunkter) til at lede folk væk fra sårbare områder eller til at undgå konflikter mellem forskellige brugergrupper. Ofte kan sådanne tiltag laves i samarbejde med kommunen og koster så ikke skoven noget.
- Ved generelle overtrædelser: Første gang lovovertrædelsen sker, så regn med at det skyldes



uvidenhed eller en misforståelse. Fortæl høfligt hvad adgangsreglerne indebærer og henvis eventuelt til hvor man kan læse mere. Ved gentagelsestilfælde, bør du kontakte Skovforeningen for et godt råd.

- Færdsel og ophold i umiddelbar nærhed af vej og sti: Dette er ikke en lovfæstet ret for befolkningen, men politikerne forventer at skovejerne frivilligt accepterer sådan færdsel og ophold (fx for at plukke blomster og drikke kaffe) medmindre dette er til væsentlig gene for ejeren af ejendommen. Hvis frivillighed ikke er nok til at imødekomme befolkningens behov på dette punkt, er det sandsynligt at politikerne udvider adgangsretten med lovgivning.

Betaling

- Overvej om en eventuel negativ effekt er indtægten værd.
- Vær særligt varsom hvis der kan være negative effekter i lokalbefolkningen.
- Tag ikke betaling fra følgende grupper så længe de ikke kræver særlige ydelser fra skoven:
 - o den enkelte skoleklasse
 - o spejdere og andre børnearrangementer med pædagogisk effekt
 - o vandrere og andre bløde grupper.



- Når der tages betaling, så forklar hvorfor. En god grund kan fx være at betalingen skal dække løn, administration og ejendomsskat.
- Fortæl til alle at der aldrig nogensinde kommer brugerbetaling for familieskovturen.

Læs mere

På www.skovforeningen.dk kan man læse mere om retningslinjerne for opdræt, behandling af vildt, jagt på kronvildt, forlig om udsætninger. Samme sted findes standard-jagtlejekontrakt (dog kun for medlemmer).

Forslag til standardaftale om skoleskov kan ses på www.skoven-i-skolen.dk

Mestrenes valg.

Mestre ved hvad de vil have. De vælger materialer, funktion, præstation og driftssikkerhed med stor omhu og største præcision. Nu er det altså ikke nødvendigt at være en mester for at køre Gremo, men vi lover at du vil komme til at føle dig som en. Kig på vores prisbelønnede mestre herunder. Det er ikke tilfældigt at de kører Gremo. År efter år.



PER "PELLE" JOHANSSON
VERDENSMESTER 2 GANGE
EUROPAMESTER 3 GANGE
NORDISK MESTER 3 GANGE
SVENSK MESTER 3 GANGE



TORBEN STABELL
DANSK MESTER 7 GANGE
NORDISK MESTER 2002



POUL HENNING
DANSK MESTER 2001



PETER SCHAAD
SCHWEIZISK MESTER 2001



BRUNO KRÜCKER
SCHWEIZISK MESTER 2005

GREMO®

Gremo AB
Telefon +46 346 605 15
www.gremo.se
info@gremo.se

Landdistriktsprogrammet 2007-2013

Landdistriktsprogrammet vil rumme mange muligheder for tilskud til udvikling og pleje af skov- og naturområder.

Reglerne fastlægges inden for det næste halve års tid.

Landdistriktsprogrammet bliver etableret i løbet af 2007. Det rummer en række interessante muligheder for skov- og naturområder. I perioden 2007-2013 er der afsat over 6 milliarder kroner til landdistrikterne. Halvdelen finansieres af EU, resten af staten.

Der er sat fire mål for udvikling af landdistrikterne:

Akse 1: Flere iværksættere og lokale arbejdspladser i landdistrikterne.

Akse 2: Stærkere konkurrencekraft i fødevarer- og skovsektoren

Akse 3: Varierede landskaber, rig natur og rent miljø

Akse 4: Attraktive levevilkår i landdistrikterne

Der er netop nu ved at blive udarbejdet bekendtgørelser for alle tilskudsområder. Derfor kan vi ikke fortælle om de konkrete regler for de enkelte tilskudsmuligheder.

De tilskudsberettigede projekter under akse 2 vil blive beskrevet ganske nøje i bekendtgørelserne. Projekterne under akse 3 styres af de lokale aktionsgrupper (LAG'er) – se boksen. Indholdet af disse ordninger bliver ikke så nøje beskrevet, da det er op til LAG'erne at tage stilling til projektforslagene.

Hvad kan Skovforeningen hjælpe med ?

- Ud over hjælp til at skabe overblik over ordningerne, bistår Skovforeningen gerne den enkelte ejer i idefasen, sagde afdelingsleder *Hans*



Ekskursion

Skovforeningens store årlige ekskursion gik til Gisselfeld Dyrehave lige op til slottet. Ekskursionen var i trygge hænder hos godsforvalter Jens Risom (tv.) og dirigenten, direktør Niels Elers Koch fra Skov & Landskab (th).

Tre artikler i dette nummer præsenterer nogle af de emner der var oppe, samt værten, Gisselfeld Kloster. I næste nummer omtales temaet sundhed i skov.

Artiklerne er skrevet af redaktør Søren Fodgaard, Dansk Skovforening.

M. Hedegaard. Vi hjælper også gerne med at vurdere de projekter, der skal indstilles af de lokale aktionsgrupper.

- Vi kan sammen med ejeren foretage en gennemgang af ejendommens arealer for at se hvor der kan

laves et tilskudsberettiget projekt. Vi ser også gerne på muligheden for, at flere ejendomme går sammen om større projekter.

- Men vi forestår ikke den konkrete tilskudsansøgning og indberetning til DFFE for ejerne.



Landdistriktsprogrammet kan bl.a. give tilskud til naturprojekter – måske denne eng i Gisselfeld Dyrehave som afgræs- ses af heste om sommeren.

Støtteordninger

Der etableres 16 konkrete støtteordninger. I det følgende nævnes primært de emner som har interesse for skov- og naturområder:

1. Innovation/udvikling i primært jordbrug. Bl.a. udvikling af op- levelsøkonomi, udvikling af skovbaseret turisme samt maskinudvikling.
2. Innovation/udvikling i forarbejdningssektor. Bl.a. viden om specifikke afgrøder og biprodukter som grundlag for produktion af bioenergi og biomassebaserede materialer.
3. Fødevarer kvalitet.
4. Ø-støtte - arealstøtte til jordbrugere på 31 mindre øer.
5. Miljøbetinget tilskud og omlægning til økologisk jordbrugsproduktion.
6. Miljøvenlige jordbrugsforanstaltninger til pleje af græs- og naturarealer. Bl.a. arealstøtte i 5 år til pleje af græs- og naturarealer ved afgræsning eller slæt på åbne naturarealer i skoven.
7. Etablering og drift af vådområder. Bl.a. arealstøtte til miljøvenlig drift af græs- og naturområder og vådområder i skoven.
8. Etablering af brak i randzoner til søer og vandløb.
9. Miljø- og naturprojekter:
 - Planlægning af naturprojekter i det åbne land
 - Bæredygtig skovdrift (fra 2008). Ordningerne svarer til hvad der i dag findes inden for Skov- og Naturstyrelsen.
 - Investeringer i beskyttelse af miljø og natur som ikke fremmer produktionen. Det kan være etablering eller genopretning af diger, rydning eller restaurering af landskabelementer forud for pleje, opretholdelse af værdifulde landskabs- og kulturelementer i det åbne land, gennemførelse af Natura 2000 forpligtelsen samt andre investeringer som for offentligheden øger herlighedsværdien af et Natura 2000 område eller andre områder af høj natur- og landskabsværdi.
 - Pleje af sammenhængende græs- og naturarealer, etablering af græsningsselskaber i forbindelse med afgræsning af åbne naturarealer i skoven.
10. Landskabs- og biotopforbedrende beplantninger, bl.a. anlæg, renholdelse og vedligeholdelse af læhegn i 3 år.
11. Plantegenetiske ressourcer (demonstration og formidling af viden).
12. Skovordninger. Det er privat skovrejsning i skovrejsningsområder samt genetablering af landbrugs- og skovbrugspotentialet efter naturkatastrofer, herunder stormfald.
13. Nye arbejdspladser i landdistrikter. Bl.a. støtte til aktiviteter på ejendommen, der ikke er forbundet med egentlig jordbrugsvirksomhed (mikrovirksomheder, servicefaciliteter, turisme).
14. Attraktive levevilkår i landdistrikter. Bl.a. udvikling af små turismevirksomheder, rekreativ infrastruktur og overnatningsmu-

lighed i mindre målestok, markedsføring af turismeprodukter, fornyelse i landsbyer (fx renovering af bygninger i landsbyerne) samt små miljøprojekter i parker og ved veje, bevarelse og forbedring af natur- og kulturarv samt formidling af samme.

15. Kompetenceudvikling ved projekter indstillet af en LAG. Desuden opkvalificering som led i innovationsprojekt, samt bedriftsrådgivning.
16. Støtte til LAG, dvs. drift af LAG, analyse af område for LAG, spredning af information om strategi samt kompetenceudvikling.

Projekterne for vådområder er begrænset til arealer, der ligger i SFL-områderne. Et par andre tilskudsområder for ubevoksede arealer er i udkastene til bekendtgørelserne begrænset således, at fredskovspligtige arealer ikke er med; det tror vi dog på kan blive ændret.

sf

Læs meget mere på www.dffe.dk > Landdistrikter

Lokale aktionsgrupper (LAG)

Et væsentligt element i landdistriktsprogrammet er etableringen af lokale aktionsgrupper. En LAG skal sikre en høj grad af lokal indflydelse på udviklingen. De er med til at involvere de lokale ressourcer, herunder kommunalbestyrelser og regionale vækstfora.

En LAG dækker én – eventuelt flere – kommuner, og lokale myndigheder, erhvervsinteresser, foreninger og borgere kan være med. En LAG skal organisere sig som en forening, hvor en stiftende generalforsamling vælger en bestyrelse og godkender forretningsorden m.v.

En LAG udarbejder en udviklingsstrategi og indstiller projekter til støtte fra landdistriktsprogrammet. Fødevarerministeriet godkender strategien og projekterne.

Regeringen bevilgede 1. juni 108,5 mio. kr til LAG'erne for 2007 og 2008. Heraf er der 95 mio. kr til de 46 yder- og landkommuner, samt 13,5 mio. kr til mellemkommuner hvor der ved siden af større byer kan være landområder inden for kommunegrænsen.

Skovbrugsentreprise

Gentilplantning af stormfaldsarealer

Gammel skov, og juletræsarealer, med robust plantemaskine, med rod/grenklipper. Uforpligtende tilbud gives!

Skoventreprenør Michael Pedersen Tlf. 20 33 67 13 . www.skovplant.dk

Maskinel/manuel plantning . Opsætning/nedtagning af hegn . Oparbejdning af juletræer/pyntegrønt
Afskærmet sprøjtning/udlægning af gødning . Manuel skovning

Maskinskovning, rådgivning og køb af nåletræ

Vedskov

Træsalg og Skovservice
www.vedskov.dk



Entreprenørarbejde tilbydes:

Maskinskovning:	7 stk Timberjack og Silvatec i alle størrelser
Udkørsel:	6 stk Timberjack og Silvatec i alle størrelser
Kvas rydning:	Gummiged med kvasgrab
Oprilning til plantning:	Gummiged med opriller
Rod- og grenknusning el	
Knusning af juletræer:	Ahwi 580 med 300 hk traktor
Knusning af rabatter:	Kranmonteret 120 cm knuser
Plantning:	Maskinelt eller manuelt
Plantehuller:	Bor
Sprøjtning:	Tågesprøjtning
Flishugger:	Selvkørende
Fældebunkelægning:	Timberjack 870
Reparation af vej:	Gravemaskine

Køb og salg af nåletræ:

Langtømmer	Special effekter:
Korttømmer	Flagstænger
Emballagetræ	Pæle og raffer
Kassetræ	Lærk og douglas
Braende også af løvtræ	Troldhede træ
Cellolusetræ	

Planter sælges i alle størrelser og sorter til fordelagtige priser

Brænde sælges 2 m stykker eller savet og flækket.

Skovfogedrådgivning tilbydes.

Høje priser gives - Kvalitet i højsædet

Skoventreprenør Peter Laursen 8687 5126 / 2323 1098 / 4058 3826

Skovfoged Kristoffer Møller 4084 1764 Fax 86951864

Vedskovvej 6, 8883 Gjærn

www.vedskov.dk - mail: mail@vedskov.dk

Definition af landdistrikter

Der er beregnet et indeks for landdistriktsgraden i landets 98 kommuner ud fra 14 indikatorer. Herefter er kommunerne inddelt i 4 klasser. Landdistriktsprogrammet omfatter de 16 yderkommuner, 29 landkommuner samt de 18 mellemkommuner, mens der ikke er penge til 35 bykommuner.

Landdistrikterne er på en række områder dårligere stillet end resten af landet:

- I perioden 1994-2004 voksede befolkningen i Danmark med 3,9%. I landkommunerne var væksten kun 2,2%, mens der i yderkommunerne var et fald på 1,2%.

- På landsplan er 64,1% af befolkningen i den erhvervsaktive alder (17-64 år). I landkommunerne er det 62,3%, og i yderkommunerne 60,9%. Landdistrikterne har altså en overvægt af børn og ældre.

- I perioden 1994-2004 er beskæftigelsen i Danmark steget med 4,7%. I landkommunerne har væksten kun været 1,5%, og i yderkommunerne er der et fald på 2,0%.

- Befolkningen i landdistrikterne er præget af ufaglærte og personer er med en erhvervsfaglig uddannelse, mens der i byerne er en større andel med videregående uddannelse.

Kilde: www.dffe.dk

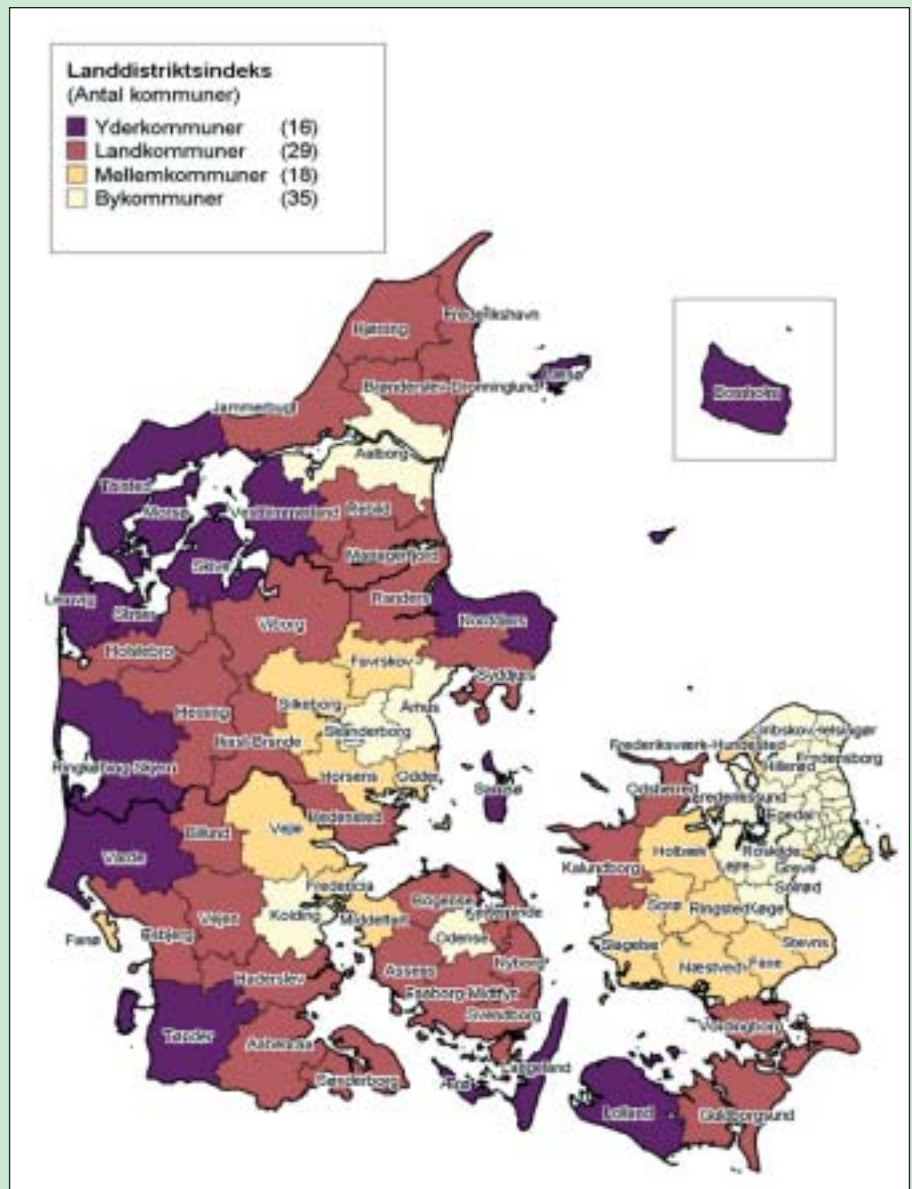
Yderkommuner: Bornholm, Langeland, Lemvig, Lolland, Læsø, Morsø, Norddjurs, Ringkøbing-Skjern, Samsø, Skive, Struer, Thisted, Tønder, Varde, Vesthimmerland, Ærø.

Landkommuner: Aabenraa, Assens, Billund, Brønderslev-Dronninglund, Esbjerg, Faaborg-Midtfyn, Fanø, Frederikshavn, Guldborgsund, Haderslev, Hedensted, Herning, Hjørring, Holstebro, Ikast-Brande, Jammerbugt, Kalundborg, Kerteminde, Mariagerfjord, Nordfyn, Nyborg, Odsherred, Randers, Rebild, Syddjurs, Svendborg, Sønderborg, Vejen, Viborg, Vordingborg.

Mellemkommuner: Favrskov, Faxe, Fredericia, Frederiksværk-Hundested, Holbæk, Horsens, Ishøj, Middelfart, Næstved, Odder, Ringsted, Silkeborg, Slagelse, Sorø, Stevns, Tårnby, Vejle.



FORSTPLANT
WWW.FORSTPLANT.DK

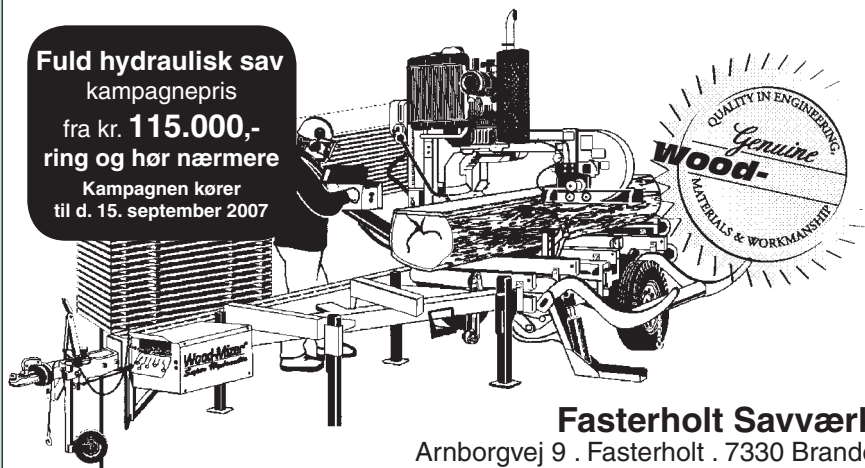


Landdistrikterne er primært områder med violet og rød farve på kortet.

Ring og hør nærmere vedrørende brugte save

Opskær dit eget træ med Wood-Mizer stationære eller mobile savværk. Priser fra 45.000 kr.

Fuld hydraulisk sav
kampagnepris
fra kr. **115.000,-**
ring og hør nærmere
Kampagnen kører
til d. 15. september 2007



Fasterholt Savværk
Arnborgvej 9 . Fasterholt . 7330 Brande
Mobil 23 49 58 28

Er certificering noget for private?

Gisselfeld skovdistrikt er certificeret under PEFC.

Udgifterne til certificering er begrænsede. Enkelte effekter har opnået en merpris.

Skovdriften på Gisselfeld blev i efteråret 2004 certificeret under PEFC.

- Det skete fordi ønskede at sende et politisk signal om at vi tænkte på natur og herlighedsværdier, fortalte skovfoged *Jan Olsen*. Bestyrelsen havde diskuteret om vi skulle gå stille med dørene. Men vi blev enige om at vi godt kan spille med åbne kort over for omverdenen.

Naturplan

- Vi startede i 2003 med at lave en naturplan (ved skovfoged Thyge Andersen). Planen har givet os et godt overblik over hvordan vores arealer

er beskyttet, hvilke restriktioner vi har osv.

- Planen gør at det er lettere at styre landbrugsdriften og fx sikre at vi pløjer udenom de mange fritstående ege på markerne.

- En anden fordel er at vi er foran når vi har diskussioner med myndighederne om vores arealer. Vi opdagede fx at der var hvedemarker som var §3 beskyttet, og det førte til at vi fik ændret udpegningen. Og det har været lettere at få tilladelse til grusgravning når vi viser at vi har overblik over alle vores naturværdier.

Certificering

- Samtidig med naturplanen fik vi lavet en certificering af skovdriften, fortsatte Jan Olsen. Det koster selvfølgelig noget, men jeg synes ikke det er voldsomt. Prisen i dag ville

være 30-40.000 kr. Hertil kommer en årlig afgift på ca. 14.000 kr (se tabellen).

- Prisen pr. ha er lavere for store ejendomme (derfor vil små ejendomme typisk blive certificeret som gruppe, red.). Priserne forudsætter at der allerede er lavet en grøn driftsplan.

- Der er ikke sket større ændringer af skovdriften. Vi vil fortsat drive højproduktivt skovbrug inkl. juletræer på det meste af skovarealet. Men vi er stoppet med plan-sprøjtning – vi behandler kun 10-15% af arealet.

- Et af kravene er at man skal udpege 5% til urørt skov. Jeg tror de fleste større ejendomme nemt kan finde et areal af den størrelse.

- Vi valgte PEFC frem for FSC. Vi føler at PEFC er mere velegnet for

Certificeret skov i Danmark, ha

PEFC

Aarhus Kommune, Natur og Miljø	1.519
De Danske Skovdyrkerforeninger	137
Den Suhrske Stiftelses Godser	1.399
Dønnerup A/S	1.065
Gisselfeld Kloster Skovdistrikt	2.288
Hverring Skovdistrikt	263
Salten Langsø Skovdistrikt	5.291
Skov- og Naturstyrelsen	188.125
Vejle Kommune – Skov- og Parkafdelingen	723
Aalholm Gods	3.865
I alt pr. 29.6.07	204.675

FSC

Skov- og Naturstyrelsen	187.029
Barritskov	372
Vejle Kommune	723
I alt pr. 6.7.07	188.124

Kilder: www.pefc.dk, www.fsc.dk. Bemærk at nogle ejendomme er certificeret efter begge ordninger.

Certificeret skov i verden, mio. ha

PEFC pr. 30.6.07	201,3
- de største lande:	
Canada	78,0
USA-Canada (SFI)	54,1
Finland	22,1
Australien	8,6
Norge	8,5
Tyskland	7,2
Sverige	7,0
Frankrig	4,4
FSC pr. 6.7.07	88,1
- de største lande	
Canada	17,7
Rusland	15,5
Sverige	11,2
USA	9,1
Brasilien	4,8
Hviderusland	2,5

Kilder: www.pefc.org, www.fsc.org. Nogle ejendomme er certificeret efter begge ordninger.

private ejendomme hvor økonomien er væsentlig.

- Jeg bruger 3-4 dage om året på opdatering. En hel del oplysninger har vi allerede. Vi skal jo alligevel ajourføre bevoksningslister, lave kulturplaner, sprøjteplaner, gødningsplaner osv.

Fordele

- Vi har nogle økonomiske fordele ved certificeringen, fortsatte Jan Olsen. Vi får 25 kr/ton mere hos Junckers, og nogle jyske nåletræsavværker giver også et tillæg som vi dog ikke har kunnet gøre brug af.

- Dertil kommer at vi passer bedre på tingene. Medarbejderne bliver mere bevidste om hvad de skal passe på, at vi skal undgå at fælde døde træer, at vi ikke ødelægger stendiger osv.

- Min konklusion er derfor at certificering ikke er noget stort problem, og det giver ikke ret meget merarbejde, sluttede Jan Olsen.

Der kom flere reaktioner fra forsamlingen:

- Der er to årsager til at certificere sin skov, sagde *Michael Glud* fra HedeDanmark. Den ene er et signal til vore omgivelser om at vi driver vores skov bæredygtigt. Det har vi gjort hele tiden, men nu kan vi dokumentere det.

- Den anden er at vi kan få en merpris på nogle effekter, men det vil næppe gælde på lang sigt. I mange lande bliver certificering en standard som alle skal opfylde, og så falder merprisen væk.

- Naturplaner er fint – vi skal bevare naturværdier, sagde *Leif Madсен* fra Vemmetofte. Det forudsætter at der i mange år har været en administration som har arbejdet på naturbevarelse.

- Når vi snakker om årsagerne til certificering vil jeg heller formulere mig lidt mere direkte. Den første går på at vi vil "please" (behage) omverdenen. Det svarer til at sælge varm luft, så jeg siger god fornøjelse. En anden årsag kan være at det kan betale sig økonomisk, og hvis det er korrekt, så er jeg helt med.

Status for certificering

- I Danmark er der primo juni certificeret 26.000 ha efter PEFC og 13.000 ha efter FSC, fortalte *Tanja Olsen* fra Dansk Skovforening. (Siden er statskovene kommet til, se boksene). På verdensplan har PEFC mere end det dobbelte af FSC.

- Spørgsmålet om certificering



Der var debat om certificering foran "Udstillingsgranerne". I 1888 blev der i Gisselfeld Dyrehave anlagt en bevoksning af sitka og tsuga med planter hjembragt fra den store "verdensudstilling" i København. I dag er der kun en halv snes træer tilbage.

skal bl.a. ses i sammenhæng med offentlige indkøbsvejledninger. De bliver udarbejdet i en række lande og smitter efterhånden af på hele markedet.

- Vejledningerne omfattede i starten kun tropisk træ, men udstrækkes efterhånden til alt træ. Her er certificering en let måde at dokumentere hvordan træet er produceret.

Der er flere støtteordninger som kan gøre det lettere for private skovejere at leve op til certificeringskravene. Man kan f.eks. få støtte til at udarbejde grønne driftsplaner eller til at beskytte og forbedre naturværdierne i skoven. Læs mere på www.skovognatur.dk > Faglige emner > Skov > Tilskudsordninger

Priser på certificering

Kr ialt, ud fra størrelse af skov

<i>Eablering</i>	
500 ha	20-30.000
1000 ha	25-35.000
2000 ha	30-40.000

<i>Årlig udgift</i>	
500 ha	9.000
1000 ha	12.000
2000 ha	14.000

Kilde: Jan Olsen, Gisselfeld

sf

Statsskovene certificeret

Miljøministeren meddelte 27. juni at alle danske statsskove nu er blevet certificeret efter de to mest udbredte ordninger, FSC og PEFC. Certificeringen omfatter 19 statskovdistrikter med et bevokset areal på ca. 109.000 ha og et samlet areal inkl. ubevokset 194.000 ha.

Skov- og Naturstyrelsen startede i 2005 en prøvecertificering af to distrikter – Kronborg og Fussingø – og de blev godkendt i maj 2006. Herefter er man gået videre med de øvrige distrikter.

- Certificeringen giver forbrugerne bedre muligheder for at vide, at det træ de køber, er ordentligt produceret, siger miljøminister *Connie Hedegaard*. Derfor har jeg ladet statskovene certificere. Når vi ønsker, at tropisk træ fra udviklingslandene skal være certificeret, må vi også selv gå foran.

Statsskovene er blevet gennemgået af to uafhængige konsulentfirmaer, det danske NEPCon og det svenske BMG-Trada. Firmaerne er akkrediteret til at certificere efter FSC, hhv. PEFC.

Statsskovenes drift er blevet godkendt uden større krav til ændringer. Der skal dog ske mindre ændringer i forhold til registrering af naturværdier. Dette gælder bl.a. nøglebiotoper, hvor FSC stiller krav om yderligere registrering og overvågning i forhold til den, som statskovene praktiserer.



Certificeringen af statsskovene skal gøre det nemmere for forbrugerne at gennemskue om træprodukter er produceret på en måde hvor der tages særlige hensyn i skovdriften. (Foto fra Palsgård Statsskovdistrikt hvor den gamle rødgran omlægges til naturnær drift).

Styrelsen skal desuden informere ansatte og entreprenører om certificeringen, og man skal fastlægge procedurer for handel med det certificerede træ. Disse justeringer skal gennemføres inden for et vist tidsrum.

- Jeg håber, at flere private skov ejere vil blive inspireret til at følge efter, siger *Connie Hedegaard*. Jeg tror, at certificeringen af statsskovene kan medvirke til, at der opstår et større marked for certificeret træ, som det private skovbrug også kan få gavn af.

Skovdriften

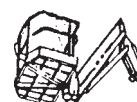
Statsskovene nævner selv en række krav der skal opfyldes for at blive certificeret:

- anvende flere hjemmehørende træarter
- lokalisere og beskytte områder med særlig høj naturværdi
- efterlade gamle træer og dødt ved
- bruge mere naturlig foryngelse
- lave færre renafdrifter
- skabe nye naturområder i skoven
- passe på fortidsminderne
- nedbringe eller undgå brugen af gødning og sprøjtemidler
- sikre et godt arbejdsmiljø for de ansatte
- inddrage lokalsamfundet i driften

Kilde: www.mim.dk 27.6.07.

Læs mere om certificering på www.pefc.dk og www.fsc.dk.

SELVKØRENDE BOMLIFTE



XLS190

- 18,5 meter op
- 10 meter ud
- Firehjulstræk
- Krabbestyring
- Penduloph. hjul
- Hydr. støtteben
- 2 speed kørsel
- Kurvrotation

XLS240

- 24 meter op
- 12 meter ud
- Firehjulstræk
- Krabbestyring
- Penduloph. hjul
- Hydr. støtteben
- 2 speed kørsel
- Kurvrotation



**Salg og
udlejning af
skovlifte**



SØNDERGÅRDEN 340 · 9640 FARSØ · TLF. 9863 1599
www.danilift.dk



JJ Skovservice



v/Jens Johansen · Vadet 2 · DK 4660 St. Heddinge
tlf. +45 56 50 32 02 · fax +45 56 50 32 03
mobil +45 20 45 82 02

Alle skoventreprenør- og skovfogedopgaver udføres.



Besøg os på www.jjskovservice.dk



AHWI GRENKNUSERE og RODFRÆSERE

Effektive – også i juletræskulturer



Grenknuser type FM500-2000

- Knusning af skrottræer i spor
- Knusning af enkelte rækker
- Knusning af stubbe i kørsel
- Knusning af hele stykker



Rodfræser type RFL700-2000

- Effektiv ved omlægning til ny kultur eller tilbage til landbrugsjord
- Sønderdeler stubbe op til 30 cm i én arbejdsgang
- Arbejdsdybde op til 30 cm i én arbejdsgang

Begge maskiner fås i forskellige arbejdsbredder og størrelser, og til traktorer med en ydelse fra ca. 100 HK op til 400 HK.

For nærmere oplysninger kontakt:

Wirtgen A/S · Taulov Kirkevej 28 · 7000 Fredericia
Tlf. 75 56 33 22 · Fax 75 56 46 33 · e-mail: wirtgen@wirtgen.dk



JOHANSENS PLANTESKOLE ApS

Damhusvej 103
7080 Børkop
Tlf. 7586 6222
plj@johansens-planteskole.dk

SUSÅ PLANTESKOLE

Villa Gallinavej 10
4690 Haslev
Tlf. 2014 6052
jho@susaaplanteskole.dk



**...fordi
planteleverandøren
er afgørende**

Gisselfeld Gods

Gisselfeld Gods på Midt-sjælland har mange aktiviteter udover det traditionelle landbrug og skovbrug.

Gisselfeld nævnes første gang i 1370. Hovedgården var i middelalderen et ret beskedent anlæg som lå lidt nord for det nuværende slot.

Gisselfeld blev inddraget i borgerkrigen Grevens Fejde, der sluttede med reformationen i 1536. Det endte med at godset blev overtaget af den senere rigshofmester (statsminister) Peder Oxe, som startede opførelsen af slottet i 1547.

I 1699 overtog Christian Gyldenløve (søn af Christian V og Sophie Amalie Moth) godset. Hans efterkommere, som fik navnet Danne-skiold-Samsøe bestemte at godset skulle overgå til et adeligt jomfrukloster – en beslutning som dog aldrig blev ført helt ud i livet.

Igennem tiderne har mange berømtheder gæstet Gisselfeld, bl.a. Thorvaldsen. H.C. Andersen fik her ideen til "Historien om en and", som senere blev til "Den Grimme Ælling". Christian Winther's "Hjortens Flugt" er bl.a. en hyldest til Gisselfeld.

Skovbrug

Træartsfordeling

Bøg	650 ha
Eg	350 ha
Andet løv	290 ha
Nål	430 ha

Skoven drives som traditionel skovdrift med produktion af løv- og nåletræ af høj kvalitet. Hugsten har varieret meget, bl.a. som følge af stormfaldet i 1999:

2000	56.800
2001	11.300
2002	9.800
2003	9.800
2004	9.300
2005	3.600
2006	9.200

Tilvæksten er beregnet til 16.000 m³ om året.

Der sælges p.t. 25.000 juletræer om året, men det stiger efterhånden til 70.000 stk. Der sælges ca. 150 ton klippegrønt, især nobilis.

Jordbund

Skovdistriktet består dels af én samlet skovtrækning (Nygårdsvænge, Hesede Skov og Denderup Vænge), dels af 15 mindre skove, hvoraf nogle ligger uden for Gisselfelds område.

Jordbunden er meget varierende. Hesede Skov og Nygårdsvænge er præget af grus og sand, mens Denderup Vænge har noget bedre jordbund. Det store skovkompleks rummer i kraft af kuperet terræn med søer og kløfter meget store naturværdier, som er atypiske for Sydsjælland.

Stormfaldet

Skovdriften er stærkt præget af stormfaldet den 3. december 1999. Gisselfeld var det skovdistrikt på Sjælland, hvor der faldt mest træ.

Efter orkanen er de nye kulturer anlagt ud fra ønsket om at skabe kvalitetstræ, og over 80% er bøg, eg og ask. Der er dog tilplantet 30 ha med juletræer og pyntegrønt for at skabe indtægter på kort sigt.

Drift

Al transport af råtræ mv. varetages med egne maskiner, ligesom skovdistriktet har redskaber til anlæg og vedligehold af kulturer, veje og mindre grøftarbejder.

Skovdistriktet drives af 1 skovfoged, 2 maskinførere, 4 skovarbejdere, samt entreprenører ved spidsbelastning. Landbrugets medarbejdere hjælper til ved høst af juletræer og grønt, mens skovens medarbejdere er med ved høsten. Skovdistriktet varetager i mindre omfang pasning af skov for andre ejendomme.

Jagt, ferskvand mv.

Gisselfeld ligger i et typisk herregårdslandskab med store marker, kuperet terræn, fritstående egetræer, værdifulde naturområder og remiser.

Godsets samlede areal

Skovbrug

- bevokset areal	2.012 ha	
- moser	217 ha	
- søer	23 ha	
- vej	31 ha	2.283 ha

Landbrug

- dyrket	1.100 ha	
- enge	300 ha	1.400 ha

Park

Søtorup Sø og Nielstrup Sø		40 ha
Andet (huse, bortforpagtet landbrug)	43 ha	84 ha

I alt

3.840 ha



Gisselfeld Slot er opført i 1547 og rummer elementer af såvel middelalderens borge som renæssancens pragtboliger.

Der er lavet naturplan for hele godset.

Siden 1996 har hele jagtterrænet på 3.600 ha været udlejet til jagt med kontrakter på 3-5 års løbetid. Der gøres en stor indsats for at pleje området for at øge jagtværdien.

Der findes 250 – 300 stk. dåvildt, og der er netop udsat 9 kron dyr i Hesede Skov.

Godset rummer 20 fiskedamme og søer, og der opdrættes 200 – 300.000 gedde yngel pr. år samt flodkreb. Godset har Danmarks bedste/ældste karbebestand. Fiske-riet udlejes i 3 søer, både i kontraktform og på dagsbasis.

Naturværdien søges forbedret ved plantning af solitære og pleje af de omliggende bevoksninger (tynding og plantning af skovbryn).

I landbruget dyrkes brødkorn, maltbyg, raps, frø til udsæd, samt roer. Der leveres 1.400 tons halm på kontrakt til Haslev Varmeværk. Der er 300 ha enge som er omfattet af MVJ-aftaler og er udlejet til afgræsning.

Udlejning af boliger

Godset har 125 lejemål, såvel boliger

Hovedtal for Klosteret

<i>mio. kr.</i>	2005	2004
Nettoomsætning	29.2	27.6
Resultat før skat, uddelinger	3.1	2.9
Resultat før uddeling	2.0	2.2
Egenkapital	110	109

Nettoregnskab for afdelingerne

<i>mio. kr.</i>	2006	2005
Landbrug	3.694	2.490
Parkområdet	116	435
Skov	751	159
Jagt og fiskeri	2.255	2.501
Udlejningsejendomme	3.945	3.827
Villa Gallina - Klostercafe	212	28
Fællesudgifter, renter mv.	-6.493	-7.094

Der er 25 fastansatte medarbejdere. Det er godsets strategi at nedbringe al gæld til nul i 2014. Formålet er bl.a. at øge godsets handlemuligheder.

som lager- og produktionslokaler til erhverv. Lejemålene udgør ca. 17.000 m², i en størrelse fra 55 m²

til 800 m². Husene vedligeholdes af eget tømrerværksted.

Gisselfelds huse har kunstfærdigt

udformede vindskeuder. De blev opført sidst i 1800-tallet efter tegninger af arkitekterne Martin Nyrop og Martin Borch der også har tegnet Københavns Rådhus. Mange af husene er opført ved indfaldsvejene til godset.

Besøgende skulle ikke være i tvivl om, at de var kommet til Gisselfeld. Tegnene på vindskeuderne er malet i farverne fra Danneskiold-Samsøe's våbenskjold. Der er klare regler for hvorledes husene skal vedligeholdes, hvilke farver der skal påføres, og hvordan de omgivende arealer skal plejes.

Husenes placering i herregårdslandskabet gør dem meget eftertragtede. Der er en venteliste på ca. 100 til husene, og der tages et gebyr på 100 kr/år for at stå på listen.

Der udlejes arealer til 3 skovbørnehaver og til træning af politihunde.

Eventafdeling

Gisselfeld har en stor eventafdeling som afholder flere faste arrangementer, bl.a. middelaldermarked, Gisselfeld Klassiske Motor Show og Land Rover på Gisselfeld.

I to weekender før jul afholdes Juletorvet, i 2007 for 9. gang. Der er 100 stande placeret i bygninger ved slottet samt udendørs. Der er en række former for underholdning og servering af mad.

Desuden tilbydes et bredt udvalg af aktiviteter, fx teambuilding, rollespil, fisketure, O-løb, firmadage med aktivitet og fest, udstillinger, koncerter og foredrag. Kunderne kan leje sig ind og selv stå for arrangementet. Eller godset kan stå for aktiviteterne i samarbejde med Andersen & Bjørnskov (som har lejet lokaler til deres udstyr på stedet).

Arrangementerne gennemføres i flere af godsets bygninger, bl.a. Ridehuset og herskabsstaldene, samt udendørs. I slotsparken kan der opstilles telte med plads til op mod 10.000 gæster.

Ridehuset på 630 m² ligger lige over for Paradehuset. Det var oprindeligt kornmagasin, og muren ud mod landevejen var en del af Peder Oxe's forsvarsværk. Huset er istandsat med bl.a. granitfliser og en stor scene og er godkendt til 845 personer.

Slot og park

Slottet, Orangeriet og Herskabsstaldene er alle fredet.



Fuldskeffel nedlagt efteråret 2006.

Slottet

Slottet er på 4.800 m² og rummer 110 værelser. Det er et af Danmarks bedst bevarede bygningsværker fra sin tid og er fredet.

Slottet har siden 1754 været bolig for skiftende grever af slægten Danneskiold-Samsøe. I dag bebos Gisselfeld af Erik greve Danneskiold-Samsøe. Slottet rummer bl.a. en af Nordeuropas betydeligste samlinger af fajance og porcelæn. Slottet åbnes for rundvisninger 10 gange om året.

Orangeriet

Orangeriet (eller Paradehuset) er opført i 1876 af arkitekt Herholdt og er fredet. Det blev oprindeligt brugt til at dyrke eksotiske frugter og prydblplanter til brug på godset.

Huset er renoveret i 2004 og har netop fået tildelt Europa Nostra prisen. Huset rummer i dag udstilling og salg af potteplanter, potter mv.

Parken

Parken er på 40 ha, hvoraf halvdelen er karpedamme. Parken blev grundlagt på Peder Oxes tid hvor småsøerne øst og syd for slottet blev omdannet til karpedamme; det regnes for Danmarks første dambrug.

Den nuværende park blev anlagt i 1890'erne af den engelske havearkitekt H.E. Milner som også har været aktiv på Knuthenborg og Tranekær. Parken rummer mange botaniske sjældenheder og fremtræder som en herskabelig landskabshave i engelsk stil.

Parken har over 40.000 gæster om året. Der er offentlig adgang i sommerhalvåret, entre: 30 kr. Resten af året er der adgang via lukkede arrangementer.

I parken er det kun tilladt at fotografere privat i begrænset omfang til private rekreative formål. Al anden form for kommerciel fotografering, fx bryllupsfotografering, filmopta-

Fonden

Gisselfeld ejes af Gisselfeld Kloster som er en erhvervsdrivende fond. Danneskiold-Samsøe slægten har bestridt overdirektørposten frem til i dag ifølge testamentet af 1701. Der har til dato været 10 grever/overdirektører af slægten.

Fonden har til formål:

“- At eje, besidde, drive og bevare de til Gisselfeld Kloster hørende ejendomme, derunder hovedbygningen med omliggende park og de i hovedbygningen beroende samlinger af bl.a. porcelæn, fajance, malerier og andet indbo.

- At yde økonomisk støtte til andre almenvelgørende og almennyttige formål, herunder kulturelle, videnskabelige, sociale og uddannelsesmæssige formål.

- At yde økonomisk støtte til ugifte døtre af danske adelige familier eller døtre i de tre øverste rangklasser.

- At yde økonomisk støtte til brudeudstyr for piger bosat i Haslev Kommune.”

Ledelse

Bestyrelse

Advokat Anker Laden-Andersen, formand
Advokat Henrik Wedell-Wedellsborg, næstformand
Godsejer Chr. Danneskiold Lassen, overdirektør
Direktør Teddy Jacobsen
Direktør John Chr. Aasted
Godsejer Knud Hjorth Rasmussen

Daglig ledelse

Godsforvalter/Direktør Jens Risom
Regnskabschef Palle Midtgaard
Driftsleder Kim Lundby

Hjemmesiden

www.gisselfeld-kloster.dk rummer mange flere oplysninger om godset.

gelse mv. skal på forhånd aftales skriftligt med godskontoret, og der aftales et vederlag.

Gisselfeld ejer to restauranter – Klostercafeen ved parken og Villa Gallina i Hesede Skov.

Begravelser i skov snart muligt

Lige før Folketinget tog på sommerferie – 29. maj – var der debat om begravelsespladser i skove og naturen. Socialdemokraterne, Radikale, SF og Enhedslisten havde foreslået at kommunerne skulle have mulighed for at oprette neutrale begravelsespladser i naturområder.

Konservative og Venstre var positive, og dermed er der et stort flertal i Folketinget for tanken.

Især støtten fra Venstre var overraskende da både kirkeminister Bertel Haarder og kirkeordfører Birthe Rønn Hornbech tidligere har udtalt sig skeptisk overfor begravelse i skov.

Bertel Haarder sagde i debatten at regeringen mener at den nuværende ordning dækker behovet. Men hvis nogle kommuner af egen fri vilje vil give mulighed for skovbegravelser vil han gerne øge valgfriheden.

Kun Dansk Folkeparti var imod. Jesper Langballe sagde at alle danske kirkegårde er offentlige begravelsespladser, og ingen bliver udelukket. Ateister har ønsket en begravelsesform som ikke har noget med indviet jord at gøre, men Jesper Langballe peger på at den danske



Mange mennesker vil gerne gravlægges i naturen. Billedet er fra Høsterkøb i Nordsjælland, hvor kirkegården er placeret i en skov lige op til Høsterkøb Kirke. Om fremtidens gravpladser i naturen kommer til at se ud som her – med gravsten og nogle steder blomster – er ikke afgjort.

kirkelige tradition ikke kender til "indviet jord".

Lov på vej

Uanset hvad Dansk Folkeparti mener, så vil der inden for det næste år komme en lov med konkrete betingelser for naturgravpladser. Det står dog allerede nu klart at:

- Der bliver muligt at grave urner ned, men ikke hele kister.

- Naturgravpladser er et alternativ til de eksisterende muligheder: Begravelser på kirkegårde og at få spredt asken over hav. Naturgravpladser skal være for alle, uanset tro og kultur.

- Politikerne skal beslutte regler for afmærkning af gravpladserne og regler for hvad en skov med urner i øvrigt må bruges til.

- Statsskove og kommunale skove ønsker ikke at tilbyde gravpladser. Det vil således blive overladt til private og kommunale skove at oprette gravpladser i skov.

Dansk Skovforening har i flere år arbejdet for at det bliver tilladt at nedsætte en urne i skove og naturområder (se Skoven 5/06) og er derfor tilfreds med resultatet.

Kilder: Kristeligt Dagblad 30.5.07, Sjællandske 2.6.07, www.skovforeningen.dk 6.6.07

Konference om klimaændringer

Naturhistorisk Forening for Jylland afholder en konference om "Klimaændringer og den danske natur – set i internationalt perspektiv". Programmet er:

Klimaændringer nu og i fremtiden. Hvad klimamodeller fortæller os. – Ole Bøssing Christensen, seniorforsker på Danmarks Klimacenter, DMI, København.

Danmark og de globale klimaændringer i det lange perspektiv. – Kurt H. Kjær, Statens Naturhistoriske Museum, København.

Forventninger til fremtidige effekter af klimaændringer på Lysbuetegn. – Preben Clausen, seniorforsker, Afd. for Vildbiologi og Biodiversitet, Danmarks Miljøundersøgelser.

Fysiologiske, økologiske og genetiske aspekter af klimastress. – Torsten Nygård Kristensen, Biologisk Institut, Århus Universitet.

Potentielle konsekvenser af den globale opvarmning for den danske flora og vegetation. – Jens Chr. Sven-

ning, lektor på Biologisk Institut, Århus Universitet.

Klimaforandringer og processer og funktion i terrestriske økosystemer. – Inger Kappel Schmidt, Biolog og seniorforsker, Anvendt Økologi, Skov & Landskab.

Klimaforandringer og det danske vandmiljø – Morten Søndergaard, professor på Ferskvandslaboratoriet, Københavns Universitet, Hillerød.

Klimaændringernes betydning for landbrugets arealanvendelse, afgrødevalg og påvirkning af natur og miljø. – Jørgen E. Olesen, forskningsprofessor på Det Jordbrugsvidenskabelige Fakultet, Århus Universitet, Foulum.

Klimaforandring – en udfordring for naturforvaltningen. – Maria Mikelsen, projektleder og konsulent i Skov- og Naturstyrelsen, København.

Konferencen afholdes på Naturhistorisk Museum i Århus lørdag d. 24. november 2007 kl. 9.30-17. Konferencens foredrag bringes i Flora og Fauna. Tilmelding på www.floraogfauna.dk

Junckers bevarer savværk

Junckers Industrier har droppet planerne om at flytte al opskæring og tørring til Tyskland. Beslutningen rækker "mange år" frem. Det er en fordel for danske skovejere som dermed stadig har mulighed for at levere råtræ til savværket i Køge.

Det var op mod 175 job der havde været i fare, hvis savværket i Køge var lukket. Nu går man efter en mellemøsning.

I løbet af 2-3 år vil man være nede på at 30-40% af træet skæres i Køge. Det vil være træ som købes i Danmark, Sverige, Nordtyskland og Polen. Resten af råtræet stammer fra andre dele af Tyskland og opskæres på tyske savværker.

Omlægningen skyldes at det kun er en ret lille del af råtræet der ender som stave. Derfor er det en fordel at skære træet op tæt på leverandøren. Det ventes at de første egentlige leverancer fra tyske savværker kommer i løbet af efteråret og senest i november.

Kilde: *Dagbladet Køge* 11.7.07. Se også *Skoven* 6-7/07 s. 280.

Stort besøg på SkogsElmia

Den store svenske skovmesse trak 33.000 besøgende.

Artiklen omtaler en del af nyhederne.

SkogsElmia ved Jönköping blev noget af et tilløbsstykke. I løbet af tre dage kom der 33.438 – det var 8.000 flere end ved samme messe for fire år siden. Mange steder var det som at gå på Strøget en lørdag formiddag.

Det var den "lille" Elmia messe, som henvender sig til det nordiske område og har meget udstyr til de mindre skovejere. Der manglede de store skovningsmaskiner som venter til Elmia Wood i 2009. Fabrikkerne har i stedet afholdt deres egne omrejsende maskinshows i vinteren og foråret.

Ja, lige bortset fra finske Ponsse. De har også været på tur i flere lande, men valgte i sidste øjeblik at stille op på SkogsElmia. Og fik på den måde endnu større opmærksomhed fra de mange der gerne vil høre store dieselmotorer.

I dette nummer af Skoven omtales nogle af de maskiner der blev udstillet. Mere følger i næste nummer.

Trækøbere

Der var i år en række stande fra firmaer som tilbyder rådgivning til skovejerne omkring skovning, plantning, salg af træ mv.:

- Södra som er de sydsvenske skovejeres forening.
- Sydved som ejes af StoraEnso og Munksjö og køber cellulosestrø.
- Skogssällskapet som bruges af større private skovejendomme.

Men der var også flere private savværker, som tilbød rådgivning og skovarbejde. Et tegn på at der bliver kamp om råtræet i Sydsverige. De to stormfald i 2005 og 2007 har fjernet en del af den ældre skov, og samtidig er flere store industrier i gang med udvidelser af sine værker.

Vi mangler asp

En af de lidt uventede trækøbere på messen var Swedish Match. Firmaet har to fabrikker og køber 25.000 m³ bævreasp hvert år. En enkelt stok

kan blive til 370.000 tændstikker.

Men de mangler træ. Hugsten af asp er faldet i de senere år, fordi skovejerne har prioriteret hugst i nåleskoven.

Et skilt på standen sagde: "Nu betaler vi endnu mer för aspen!". Frem til 15. juni gav de 380 SEK/m³, 50 SEK mere end normalt.

Fabrikken skal have friskskovet træ af høj kvalitet for at kunne skrælle finer. De kan kun bruge asp, fordi den er let at imprægnere (tændstikken skal behandles så den ikke gløder når den er slukket).

Indkøberen kan kontaktes på mobil +46 70 209 54 38 – johnny.karlsson@swedishmatch.se

Næste messer

Den næste messe er Elmia Wood d. 3.-6. juni 2009. Det er den "store" Elmia som henvender sig til købere over hele verden og rummer alle de store skovmaskiner.

Den næste SkogsElmia kommer 26.-28. maj 2011.

sf



Der var mange ved de "småskaliga maskiner" som kan bruges af mindre skovejere.



Asp til tændstikker blev i juni købt til 380 SEK/m³.



En særlig rock udgave af Jonsereds CS 2150.

Rock'n roll i skoven

Det er lidt sejt at gå med motorsav i skoven. Og det bliver måske endnu sejere med Jonsereds CS 2150 som har en "heftig 50'er dekoration". Oveni får man en CD med rockmusik og et par rå solbriller med indbygget mp3-afspiller. Uden merpris!

CS 2150 er en mellemklassesav på 3,1 hk. Den kan bruges til både tynding og afdrift og er egnet til "krævende deltidsprofessionelle og hobbybrugere".

Den er let at starte. En ny brændselspumpe fører benzin direkte til karburatoren også når saven har stået stille lidt. Og "Spin Start" funktionen reducerer trækmodstanden i startsnoren med op til 40%.

CS 2150 Rock'n roll er en specialudgave som er lavet i begrænset antal. Prisen er 3.795 DKK.

Sav uden rock

Hvis man ikke behøver rockmusik til arbejdet kan man købe en CS 2153

sav som er henvendt til "professionelle skovarbejdere med høje krav til en stærk motor".

Den er let at starte i kraft af de samme forbedringer som på CS 2150. Den kommer frem i efteråret 2007, og den vil koste 7.500 SEK inkl. moms.

Nye buskryddere

Den nye "Spin Start" funktion er også indført på buskrydderen FC 2255. Og på FC 2255 W som har varme i håndtagene.

Begge har den nye Clean Power motor som har en god sejtrækning ved lave omdrejninger og en god acceleration. Jonsered oplyser at man kan spare op til 4.000 kr om året i brændstof.

Priserne opgives til 9.000 SEK, hhv. 9.900 SEK.

Kontakt forhandler via www.jonsered.dk

Nyt spil

Der var ikke mange danske firmaer på messen. En af de få var Fransgård som viste et radiostyret spil der er billigere end den model de hidtil har lavet.

Der er tale om en radiostyring med el-spindel som kan eftermonteres på både nye og gamle spil af modellen V-4000. Radioen rækker mindst 75 m.

Prisen bliver lavere fordi bremsen ikke er radiostyret, men må betjenes manuelt. Det betyder at hvis man arbejder på en skråning skal man være forberedt på at kablet kan blive trukket ned ad bakken.

V-4000 med den nye radiostyring koster 38.000 DKK. Hvis bremsen også skal være radiostyret kommer der 14.000 DKK oveni.

Den nye radiostyring kommer også på V-6500.

Læs mere på www.fransgard.dk



Stærkere savbukser

Jonserede viste nye sikkerhedsbukser der som de første er godkendt i klasse 2, dvs. til kædehastigheder op til 24 m/s. Det giver større sikkerhed for at kæden ikke skader benet. Hidtil har man kun kendt bukser i klasse 1, som er godkendt til kædehastigheder op til 20 m/s.

De nye bukser anvender et nyt materiale og en ny produktionsteknik. Princippet er at lange stærke fibre hænger frit mellem inder- og

yderlag i bukserne. Når saven skærer sig ind i bukserne vikler fibrene sig ind i kæden og bremser den.

Det nye materiale gør at man både kan øge fibermængden i bukserne og holde vægten nede. Materialet på bagsiden er polyester der kan ventilere så de skulle være behagelige at arbejde med. Bukserne er Euro Test mærket og opfylder derved sikkerhedskravene i det gældende EU-direktiv.

Jonsered tilføjer at bukserne ikke giver en fuldstændig beskyttelse. Man skal altid anvende den rette arbejdsteknik og følge gældende sikkerhedsregler.

Der angives en vejledende pris på 1.790 SEK inkl. moms.

Kontakt forhandler via www.jonsered.dk

Nye sikkerhedsbukser øger beskyttelsen ved arbejde med motorsav.



- Spillkråkan er et netværk for kvindelige skovejere i Skåne. Vi vil udveksle viden og erfaringer inden for skovbruget, siger Haidi Andersson.

Kvinder i svensk skovbrug

Den typiske svenske skovejer er en midaldrende mand. Men siden 1970'erne er der kommet flere kvinder, og de udgør i dag 40% af de svenske skovejere. Kvinderne ejer i alt 3,5 mio. ha skov. Det er den erhvervsgren i Sverige som har størst andel af kvinder.

Kvinderne har som regel overtaget den fædrene gård. Tidligere var hun kun skovejer på papiret, for det var manden der stod for skoven og landbruget.

Flere foreninger

Men nu vil kvinderne deltage aktivt i driften. Og de vil også være skovarbejdere og maskinførere.

Det har ført til dannelse af flere forskellige former for foreninger i svensk skovbrug:

Inden for hver af de fire skovejerforeninger findes et netværk for kvinder, kaldet Skogsägarkvinnorna. Deres formål er:

“- at skabe muligheder for at kvinder kan vokse i sin rolle som skovejere,

- at synliggøre kvinder og fremvise kvindelige forbilleder inden for skovbrugserhvervet,

- at øge andelen af kvinder i tilidshverv inden for skovejerforeningerne.”

I Sydsverige findes fire foreninger for skovkvinder med i alt 400 medlemmer: Dryaderna i Södra Halland og Sydvästra Småland, Grenverket i Blekinge, Linnéorna i Krono-

En lykkelig og stolt innehavare av Sveriges första motorsågskörkort (AB)



Plakat om den første kvinde som fik et motorsavskørekort i Sverige.

bergs län og Spillkråkan–Skånestammen i Skåne. De tre førstnævnte optager alle skovinteresserede kvinder, Spillkråkan kun kvindelige skovejere.

Foreningerne vil arbejde for ”et bæredygtigt skovbrug, føre kvinder frem som beslutningstagere, øge kvinders viden om skovbrug, interessere unge kvinder for skov, skabe kvindelige forbilleder og øge bevidstheden om sikkerhed i skovbruget”.

Foreningerne har en række aktiviteter, bl.a. foredrag, ekskursioner, studiebesøg, markvandring, studiekredse og julefester. De diskuterer et bredt udvalg af emner, fx angreb af barkbiller, vedmasse, tyndingsbehov, skovveje, klimaekstremer, økonomi, opkvistning, forhandlings teknik, opmåling af råtræ, renadrift og plantevalg.

Skovarbejde

Et af de emner kvinderne har taget op – i samarbejde med mange andre organisationer – er kurser i brug af motorsav. Efter en kursusrække på i alt 7 dage samt teoretiske og praktiske prøver kan man opnå et ”motorsavskørekort”.

De har presset producenter af beklædning og støvler for at få udstyr egnet til kvinder.

En af kvinderne fortalte at da hun gik på skovskole måtte hun have syet særlige støvler hos en skomager; mændenes støvler var alt for store. Kvinderne glæder sig også over at der nu findes motorsave med teknik som gør dem lettere at starte.

- De kvindelige skovejere kan nuancere og berige den traditionelle kultur i skoven med andre holdninger, vurderinger og arbejdsformer, siger Carin Jorlén, formand i Dryaderna. Vi er en stor og vigtig gruppe, men har haft svært ved at blive hørt. Netværket skal opmuntre kvindelige skovejere til at engagere sig og skaffe sig mere viden om dagens skovbrug.

- Kvinder tænker mere langsigtet end mænd og lægger større vægt på biologisk mangfoldighed. Det kvindelige perspektiv er nødvendigt for at få et bæredygtigt og fremgangsrigt skovbrug, slutter Carin Jorlén.

Læs mere:

www.lrf.se > Skog > Skogsägarkvinnorna
www.dryaderna.se
www.grenverket.se
www.spillkrakan.se

Haidi Andersson fra Spillkråkan giver gerne gode råd til danske kvinder som vil lave foreninger. Skriv til haidiandersson@yahoo.com



Jernhest, savværk, klatreudstyr, se mere på:
www.oleknudsen.dk

Ole Knudsen
 SKOV- & HAVEGREJÅS
 GØR JOB TIL LEG
 Telefon 65 96 81 81

Foderautomater

Disse automater kan sprede vildt-foder ved hjælp af en roterende spredeplade. De giver en meget jævn fordeling af foderet i en diameter op til 40 m. Den store spredning begrænser konkurrence mellem dyrene, det giver mindre slid på foderpladsen, og dyrene opholder sig længere tid på stedet.

Automaterne er konstruerede så vand aldrig kommer til foderet. De er lavet i polyetylen med en rustfri spredeplade som kan justeres.

De drives med et 12 V batteri og kan klare de fleste typer foder. En indbygget timer gør det muligt at sprede foder 1-6 gange i døgnen i perioder på 1-99 sekunder pr. gang.

Læs mere på www.pfeiff.se



Automaterne kan sprede foder til hjorte, fugle og fisk.

Bundtning af grot

Grot er et effekt som får stigende betydning i Sverige. Det står for "grenar och toppar" og er hugstafald som samles ind fra renafdrifter og hugges til flis.

Der er udviklet flere maskiner som kan lave bundter af grenene. Bundtet holdes sammen af en lang snøre som imidlertid tit snor sig rundt om valserne når bundtet bliver fliset.

Nu har et norsk firma udviklet en ny maskine som anvender tre bånd af polyester for hvert bundt. Snoren bliver hugget i stykker af flishuggeren og brændes af uden problemer.

Der findes tre modeller som laver bundter af en længde på hhv. 400 cm, 480 cm og 510 cm. Hvert bundt vejer mellem 800 og 1200 kg, afhængig af fugtindholdet. Maskinen laver 17-22 bundter i timen.

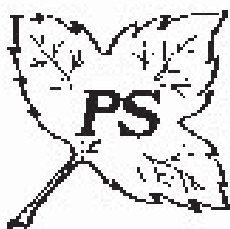
Maskinen var monteret på en lastbil, men den kan også sættes på en udkørselsmaskine. Når bundterne er lavet køres de ud til skovvejen på en udkørselsmaskine, ligesom råtræ. De hentes af en lastbil og hugges til flis på en stationær hugger fx på varmeværket.

Læs mere på www.rogbico.se



Planter til: Pyntegrønt & juletræer, skov, læ & vildt.

Barrods- & dækrodsplanter



Peter Schjøtt's Planteskole
7361 Ejstrupholm
Tlf. 75 77 25 52 · Fax. 75 77 31 34
E-mail: p.s@planteskole.dk

Se fremtidens fordele på www.planteskole.dk

LÆG PLANER MED PLANTEMÆGLERNE

FORSTPLANT
WWW.FORSTPLANT.DK

Natura 2000 processen: Idéfasen

– Nu kan du som ejer gøre din indflydelse gældende

Af Tanja Blindbæk Olsen,
Dansk Skovforening

Som ejer af et areal i et Natura 2000 område kan du det næste halve år komme med forslag til den kommende forvaltning af området.

Skovforeningen kan hjælpe dig med at kvalificere dit indspil.

Fredag d. 22. juni gik Natura 2000 processen ind i næste fase – Idéfasen.

Idéfasen gennemføres af Miljøstyrelsens 7 miljøcentre og vil være frem til d. 22. december 2007.

I idéfasen har *alle* mulighed for at komme med indspil til den kommende Natura 2000 planproces. Ideer og forslag kan indsendes via hjemmesiden www.vandognatur.dk

Hvorfor denne idéfase?

Natura 2000 beskyttelsen i Danmark skal bygge på en række Natura 2000 planer som skal ligge klar i december 2009. Planerne skal baseres på de basisanalyser, der nu er udarbejdet for de enkelte områder og de indspil der kommer i denne offentlighedsfase – *idéfasen*.

Idéfasen skal være med til at skabe ideer og forslag til forvaltningen af Natura 2000 områderne. I denne fase har du som ejer mulighed for at komme med uforpligtende ideer og ønsker til den kommende forvaltning af dine arealer.

Miljøcentrene efterlyser især svar på følgende spørgsmål:

- Har du forslag til projekter eller aktiviteter som kan forbedre vand- og naturområderne?

Hjemmesiden www.vandognatur.dk viser basisanalyserne for de enkelte Natura 2000 områder.

- Kender du til påvirkninger af vandområderne eller trusler mod naturområderne?
- Hvad mener du er vigtigst at sikre og forbedre?
- Hvor kunne det være vanskeligt at opfylde miljømålene for vandområderne, selv om der gøres en stor indsats?

Hvad er registret på min ejendom?

På www.vandognatur.dk kan du finde oplysninger du kan bruge som baggrund for at komme med indspil.

Problemer med hjemmesiden

Selv om der er blevet arbejdet på højtryk op til idéfasen gik i luften, er det stadig ikke ved redaktionens afslutning muligt at se data for den enkelte ejendom på hjemmesiden.

Disse data vil for mange ejere være en stor del af grundlaget for at komme med forslag.

Natura 2000 netværket

Natura 2000 netværket omfatter habitatområder, fuglebeskyttelsesområder og Ramsarområder i hele EU. I Danmark er der udpeget i alt 246 Natura 2000 områder, der er en del af Natura 2000 netværket. (Se mere på www.natura2000.dk).

I Danmark skal der udarbejdes en plan for hvert enkelt Natura 2000 område. Planerne samles senere i én national Natura 2000 plan, som omfatter alle områderne. Planerne skal sikre, at de beskyttede naturtyper og arter, som findes i de enkelte områder, opnår en gunstig bevaringstilstand.

For samtlige Natura 2000 områder findes basisanalyserne. Det er muligt at klikke sig frem til dem enten via kortet (som dog pt er lidt ustabil) eller via menuen under "Naturplaner" > "Naturområder". Her kan du så vælge basisanalysen for netop dit område i menuen til højre i skærm-billedet.

Vær opmærksom på at der både findes en basisanalyse for de åbne naturtyper og en for skovnaturtyperne.

Basisanalyserne indeholder et resume af de kortlagte arealer og deres tilstand, samt en vurdering af habitatnaturtypernes og levestedernes tilstand og trusler. Endelig vises den gennemførte kortlægning af habitatnaturtyper og levesteder for arter (se Skoven 6-7/2006 for en beskrivelse af kortlægningen i skov).

Derudover vil det på et tidspunkt blive muligt at se data for hver enkelt forekomst af naturtyperne på ejendommene.

Trusler og tiltag for naturen – Idekatalog

Opfyldelsen af habitatdirektivet er en stor opgave for det offentlige. En opgave der er ny for alle parter. Det kan derfor blive nødvendigt at prioritere indsatsen specielt i første planperiode.

I den kommende planperiode 2010-2015 er der udvalgt en række naturopgaver som har første prioritet. De omfatter blandt andet:

- fastsættelse af en overordnet målsætning for områderne,
- sikring af naturtilstanden for eksisterende naturarealer og arter i beskyttelsesområderne,

Væsentligste trusler mod de direktivudpegede naturtyper og arter:

Næringsstofbelastning medfører markante forringelser af terrestriske naturtyper, søer, vandløb og kystnære farvande. Det skyldes især gødsning, afstrømning fra markarealer og kvælstofnedfald.

Tilgroning ændrer på afgørende vis levevilkårene for en række plante- og dyrearter, herunder fuglene. Det truer også især lysåbne naturtyper som moser, enge, klitter, heder, overdrev og egeskove.

Fragmentering skaber isolation af arternes bestande, hvorved de risikerer at uddø.

Udtørring er en vedvarende trussel mod mange våde naturtyper og de tilhørende arter som følge af en ændring i de naturlige vandforhold.

Invasive arter er ikke hjemmehørende arter, der spreder sig. De optager plads og fortrænger det oprindelige plante- og dyreliv.

Forstyrrelse kan være en afgørende faktor navnlig for truede og sårbare arter, der på grund af levevis og specifikke krav til levested vil være følsomme overfor menneskelige aktiviteter.

- sikring af de små naturarealer,
- sikring af naturtyper og levesteder som lovligt kan ødelægges,
- indsats for truede naturtyper og arter,
- imødegåelse af væsentlige trusler mod naturen (se box).

Heldigvis kan en trussel ofte imødegås ved forskellige former for plejetiltag. De konkrete naturforhold vil afgøre, hvilken pleje der er mest hensigtsmæssig.

Der er udarbejdet et idekatalog til hvordan forskellige trusler kan imødegås. Sammen med lokalkendskab til områderne håber miljøcentrene at det kan bidrage til at der kommer mange gode ideer og forslag ind.

Hvem kan komme med indspil?

Som nævnt har alle mulighed for at komme med indspil i denne idéfase. Det vil sige at alle borgere, kommuner, regioner og organisationer kan komme med deres ideer og forslag.

Hjemmesiden fungerer som en høringsportal. Det vil fra midt i august løbende blive muligt at se hvilke forslag der er kommet ind for de enkelte områder. Det kan derfor være en god ide at holde øje med de forslag som andre stiller for ens område.

Kvalitetssikring

Miljøcentrene har en stor opgave i at vurdere og tage stilling til de indsendte forslag. De forsøger samtidig at kvalificere de ideer og forslag der kommer ind.

De har derfor – ud over at beskrive hvilke spørgsmål de ønsker

indspil omkring – også på hjemmesiden præciseret at idéfasen *ikke* handler om f.eks. bedre adgangsforhold eller faciliteter for friluftslivet. Her anbefaler de at man henvender sig direkte til lodsejerne, som kan være private, skovdistrikter eller kommuner.

Skovforeningen kan hjælpe

Som ejer af en ejendom i et Natura 2000 område kan du kontakte Skovforeningen hvis du stadig står uforstående over for hvad der skal ske på din ejendom, hvad udpegningen kan komme til at betyde for driften, hvordan du kan påvirke processen eller hvis du har brug for hjælp til at komme med et kvalificeret indspil i idéfasen.

Skovforeningen tilbyder nemlig – ligesom i de andre faser af Natura 2000 processen – gratis rådgivning til alle skovejere der har fredskov i Natura 2000 områderne. (Rådgivningen betales af Skov- og Naturstyrelsen).

AKKERUP PLANTESKOLE



5683 HAARBY
TLF. 6473 1058
FAX 6473 3158 -mail@akkerup.dk
WWW.AKKERUP.DK

Skov-, læ og hækplanter

Rekvirer katalog eller De er velkommen til at aflægge Planteskolen et besøg.
Tilbud afgives gerne.

Grønne driftsplaner

Af skovrider Torsten Hansen,
Skovdyrkerforeningerne

Fotos: Skovdyrkerne

Man kan nu få tilskud til "grønne driftsplaner".

Derved er det økonomisk overkommeligt for skovejere at få en driftsplan, der udover planlægning af produktionen også omfatter skovens herlighedsværdier.

Ordningen "Tilskud til fremme af bæredygtig skovdrift", som Skov- og Naturstyrelsen lancerede sidste år, betyder, at der vil blive udarbejdet grønne driftsplaner for mange skove.

Skovdyrkerne har derfor udviklet et koncept, der kvalitetssikrer de grønne driftsplaner.

Hvorfor grøn driftsplan?

På den enkelte ejendom kan der være en række fordele ved at få udarbejdet en grøn driftsplan:

- Ajourført skovkort og bevoksningsliste til brug i den daglige skovadministration.
- Oversigt over offentlige udpegninger og restriktioner, som har betydning for skovdriften.
- Udpegning af herlighedsværdier (fx naturperler, kerneområder for vildtet samt kulturspor).
- Pejlemærker for den langsigtede skovdrift.
- Forhøjede tilskud til driften.
- Grundlag for certificering.

Skovdyrkerne har allerede udarbejdet grønne driftsplaner for en række ejendomme. Her fortæller to skovejere om deres nye planer.

Lerchenborg

Lerchenborg Gods ligger på Asnæs bare 5 km fra Kalundborg centrum. Til godset hører omkring 230 ha



Godsejer Christian Lerche-Lerchenborg ser sin grønne driftsplan som et godt og aktuelt styringsredskab for Lerchenborg skovdistrikt.

skov; Forskoven på 210 ha samt to mindre skove.

Forskoven er et yndet udflugtsmål for kalundborgenserne. Skoven har strand til såvel Storebælt som Kalundborg Fjord.

Den er rig på fortidsminder – der er registreret omkring 50 gravhøje i skoven. Der er mange mindre vandhuller og vådområder, spændende troldekov, betydelige jagtinteresser, mange selvskovere og en lejrskole lejet af Frederiksberg kommune siden 1890'erne.

Kort sagt masser af ting at holde styr på og balancere i forhold til den traditionelle skovdrift, som siden tidernes morgen har været forestået i et nært samarbejde mellem ejere og forstfolk. De sidste 21 år af den lokale skovdyrkerforening.

Godsejer Christian Lerche-Lerchenborg har netop fået udarbejdet en grøn driftsplan.

- Den kan betragtes som skovens grundleksikon, ja nærmest som en

bibel, siger Christian Lerche-Lerchenborg i forbindelse med gennemgang og diskussion af sidste udkast til driftsplanen.

- Her er alle væsentlige samt mere kuriøse data samlet og tematiseret. Let at slå op i, og med de mange temakort er det også let at få overblikket.

- Med skovenes bynærhed er det nødvendigt at gøre noget for publikum, så det er der lavet en særlig plan for. Vi kan fx styre færdslen ved at markere ruter og uddele et kort med historiske og andre interessante oplysninger.

- Vi har fået opdateret skovkort, og bevoksningslisterne er udbygget med en registrering af nøglebiotoperne, som også har betydning for jagtvæsnen. Som sidegevinst kan man med en grøn driftsplan også kvalificere sig til forhøjede tilskud i en række sammenhænge, og det har vi da også tænkt os at gøre brug af.

- Beslutningen om at få udarbej-



Konvertering til mere robuste bevoksningstyper kan være et tema i en grøn driftsplan.

det den grønne driftsplan er i høj grad blevet hjulpet på vej af det tilskud, der er blevet ydet til udarbejdelsen, slutter Christian Lerche, som glæder sig over at have fået et godt og aktuelt styringsredskab for skovbruget.

Nybøllegård

Hans Laurits Aagaard Andersen ejer Nybøllegård, som ligger ca. 10 km vest for Ringe på Fyn.

Ejendommen er ca. 285 ha, hvoraf knap 30 ha er skov. Der er fire skove samt flere småstykker med naturskov og remiser. Der drives kornavl, svineproduktion og naturligvis skovdrift på ejendommen.

Hans Laurits Aagaard Andersen har altid været interesseret i skovdriften. Skovene er velpassede og giver et løbende overskud. Alt arbejdet udføres af folk på gården.

- Den gamle driftsplan lagde mest vægt på opmåling af træernes vedmasse og produktion, siger Hans Lau-

rits Aagaard Andersen. Men den nye, grønne driftsplan omfatter udover dette også registrering og planlægning for både naturværdier, historiske elementer og publikums færden. Derudover giver de muligheder, der er i dag for layout og billeder, en stor forbedring i forhold til den gamle plan.

- Jeg blev også overrasket over antallet af offentlige restriktioner og regler på min ejendom. Den grønne driftsplan er en stor hjælp til at få overblik over, hvad jeg må gøre på de enkelte områder.

- Samarbejdet med Skovdyrkerne har fungeret godt. Jeg har selv bidraget med idéer til målsætningen og til afdriftsplanen for skovene samt med oplysninger omkring en del af de historiske steder, der findes.

- Jeg ser flere fordele ved en grøn driftsplan. Økonomien har altid spillet den væsentligste rolle i skovdriften, men med alderen er jeg også blevet mere interesseret i de "bløde værdier".

- Her er driftsplanen et vigtigt redskab til at videregive oplysninger til de næste generationer. Hvis min søn engang overtager gården, håber jeg, at også han vil bruge driftsplanen.

- I driftsplanen er de store linier fastlagt for en tiårig periode. Derfor er det muligt at fastholde en vis kontinuitet i skovdriften, også når der kommer nye ejere til, slutter Hans Laurits Aagaard Andersen.

Skovdyrkernes koncept

Da der tegnede sig et billede af en ny tilskudsordning, der også kunne give tilskud til planlægning for skovens herlighedsværdier besluttede skovdyrkerne at udarbejde et koncept for grønne driftsplaner.

Et udkast til konceptet har været afprøvet i praksis på en række ejendomme – og det færdige koncept foreligger nu. Skovbrugets produktudviklingsordning har økonomisk støttet udviklingen af konceptet.

Det har været et overordnet mål,



Fortidsminderne har ofte været godt beskyttet i skovene. En grøn driftsplan kan være med til at bevare kultursporene på ejendommen.



Skovens dyreliv er en væsentlig herlighedsværdi i skoven. Fastholdelse og forbedring af levevilkårene for skovens vildt kan derfor inddrages i planen.

at konceptet skal være et redskab for planlæggerne til effektivt og hurtigt at kunne udarbejde en grøn driftsplan.

Det har dog været en klar forudsætning, at redskaberne skal være så fleksible, at resultatet ikke bliver standardiserede planer, men planer, der skræddersys til den enkelte ejendom.

Samtidig indebærer konceptet en kvalitetssikring af produktet. Det sikres bl.a., at den grønne driftsplan opfylder alle krav i tilskudsordningen.

Konceptet er baseret på KW-PLAN's systemer, der i forvejen anvendes på mange private skovejendomme. Herved kan skovkort og bevoksningsdata overføres digitalt mellem ejendom og planlægger. KW-PLAN har som en del af konceptet videreudviklet programmerne PC-KORT og PLANKAT.

Naturnær skovdrift

Driftsplanen kan som et valgfrit modul indeholde en plan for den langsigtede skovdrift.

Tilskudsordningen kræver her en plan for omstilling til naturnær skovdrift. Skovdyrkernes koncept betragter ikke naturnær skovdrift som en absolut størrelse, men tager udgangspunkt i, at skoven kan drives mere eller mindre naturnært.

For ejendomme med både ønsker og muligheder for at drive skoven meget naturnært, vil planen opstille naturnære skovtyper som mål for skovdriften. Der lægges vægt på uensaldrende blandingsbevoksninger, som kan selvforynges uden renafdrifter.

For ejendomme, hvor mulighederne eller ejerens ønsker ikke peger i retning af en fuldstændig omstilling til den helt naturnære skovdrift, rummer Skovdyrkernes koncept også en mere konventionel skovdrift – i en mere eller mindre naturnær form.

Således kan fx pyntegrøntproduktion også være en del af den grønne driftsplan.

Ansøgning om tilskud

Årets ansøgningsfrist for tilskud til grønne driftsplaner er den 1. september. Såfremt der ansøges digitalt, er fristen dog først 15. september. Så det kan nås endnu i år.

**En smuk
Nordmanns-
gran kommer
ikke af sig
selv**

BOLS

**FORST
PLANTESKOLE**

LØVETVEJ 30

8740 BRÆDSTRUP

TLF: 75 76 00 43

FAX: 75 76 02 04

E-MAIL: POST@BOLSFORST.DK

www.bolsforst.dk

1/3 er oparbejdet

Tyskland blev ramt af et stort stormfald i januar. Den hårdest ramte delstat var Nordrhein-Westfalen, hvor det nu skønnes at der væltede mindst 15 mio. m³ – mere end tre års normal hugst.

Fem måneder efter stormfaldet er der oparbejdet 4,2 mio. m³, knapt 1/3. Delstatsregeringen har formidlet købsaftaler for en mængde på 9 mio. m³. Der er indsat 500 maskiner og 5000 personer i oprydningen.

Regeringen har desuden afsat 180 mio. euro – knapt 1,4 mia. kr – som støtte til oprydning mv.

Der er indtil nu udbetalt 48 mio. euro til skovejere og træindustri som led i kreditprogrammer med fordelagtige rentesatser. Der er afsat 5 mio. euro til begrænsning af angreb fra barkbiller og afværgning af skovbrande. Endelig er der afsat 76 mio. euro til genplantning, kulturpleje og udbedring af skovveje.

Kilde: *Wald und Holz* 7/07

Novopan sat til salg

Formanden for Novopans bestyrelse, Hans Christensen, bekræftede 16. juli over for Børsen at spånpladefabrikken Novopan er sat til salg.

Børsen omtaler forhandlinger

med flere industrielle købere – Pflëderer fra Tyskland, Swedspan som er ejet af Ikea, Spano fra Belgien og Kronospan fra Schweiz.

Hans Christensen bekræfter at der har været forhandlinger med forskellige interesserede, men man har ikke kunnet blive enige om prisen. Hans Christensen afviser forlyden-der om at ITH Industri Invest skulle være inde i billedet.

En mulig køber kunne være den store fabrik for saml-selv møbler, Tvilum-Scanbirk, som aftager halvdelen af Novopans produktion. Men det har Tvilum-Scanbirk tidligere afvist.

Det er formentlig et udmærket tidspunkt at overveje et salg. Det seneste regnskab for Novopan viste et resultat før skat på 22 mio. kr mod 8 mio. kr året før. (Se Skoven 2/07). Børsen oplyser iøvrigt at Novopan inden udgangen af 2009 skal investere over 100 mio. kr i et nyt tørringsanlæg for at opnå miljøgodkendelse.

I regnskabet for 2005/06 skrev Novopan at der havde været "betydelige prisstigninger" på bl.a. råvarer. Dette kan Børsen supplere med en oplysning om at 2/3 af Novopans råvarer for tiden kommer fra byggeaffald og kasserede køkkener og møbler.

Kilde: *Børsen* 16.7.07

Slagtehus til kronvildt

Oxbøl statsskovdistrikt vil nu lave et slagtehus til detailsalg af kronvildt fra distriktets område. Nye regler indebærer nemlig at man skal have autorisation for at sælge til private. Dyrene skal nu være flået, og de skal hænge under kontrol af dyrelæge.

Slagtehuset betyder også at kødet kan afsættes til en ny kundegruppe – lokale restauranter – som hidtil ikke har kunnet købe dyrene.

Indtil nu har man kun solgt hele dyr – og kunderne er blevet henvist til en slagter hvis de ønskede at få parteret dyret. Men man overvejer om man også skal tilbyde den service.

Hvis ikke distriktet havde lavet slagtehuset kunne distriktet kun have solgt dyrene til vildthandlere. Men man lægger vægt på at kunne sælge til private. Det er en af distriktets ydelser på linje med brændesalg og naturvejledning.

Oxbøl distrikt skyder hvert år 400 kron dyr for at holde bestanden på et passende niveau. Dyrene skydes fra oktober, og prisen er 49 kr/kg inkl. moms. De sælges som hel slagtekrop i tre grupper – 20-32 kg, 33-46 kg og 47-60 kg.

Kilde: *Jydske Vestkysten* 7.6.07

Salt indvindes med flis

Saltfabrikken Akzo Nobel Salt A/S har i 9 år brugt naturgas til indvinding af salt. Men i løbet af sommeren installeres en fliskedel, så halvdelen af gassen erstattes med flis. Både gaskedel og fliskedel er på 18 MW og kan levere 50 ton damp i timen.

Årsagen til omlægningen er de stigende priser på naturgas og de faldende priser på el. Fabrikken har nemlig samtidig med dampproduktionen leveret 30 MW el til det offentlige el-net, men elpriserne har svinget for meget.

Fabrikken har dog taget højde for at priserne kan ændre sig. Derfor beholder man naturgaskedlen, således at leverancerne til el-nettet kan genoptages hvis det igen kan betale sig.

Akzo Nobel

Akzo Nobel Salt A/S er Skandinaviens eneste saltproducent. Fabrikken



Saltfabrikken ved Mariager bruger nu flis til indvinding af salt.

ligger ved Mariager Fjord, og udvindingen foretages ved opskylning fra en salthorst ved Hvornum, sydvest fra Hobro.

Der produceres ca. 600.000 tons salt om året. Omkring halvdelen eksporteres, især til de øvrige nordiske lande.

Salt anvendes ikke kun til madlavning og på vintervejene. I fødevarerindustrien anvendes salt til konservering og som smagstilsætning. Salt tilsættes husdyrfoder og indgår i produktion af vaskemidler og ved tøjfarvning.

Salt bruges til blødgøring af vand – både i industrianlæg og i opvaske-maskiner. Derudover er salt et råstof ved fremstilling af bl.a. klor og soda.

Akzo Nobel er en koncern med hovedsæde i Holland og 66.000 medarbejdere over hele verden. Akzo Nobel laver bl.a. medicin, lakker og kemikalier.

Kilder: *www.cowi.dk* 30.3.07, *www.akzonobel.dk*

Dyrere at henkaste affald

Miljøministeren foreslår højere bøder for at overtræde miljøbeskyttelsesloven.

Det omfatter bl.a. henkastning af affald i naturen. Der foreslås bøder på 8.000 kr for erhvervsdrivende og 5.000 kr for private. Og 1.000 kr for privates henkastning af små mængder skovtursaffald.

Nu skal det blive væsentligt dyrere at henkaste affald i naturen, at opbevare skrotbiler ulovligt eller nedgrave forurenende stoffer. Det vil være en skærpende omstændighed hvis overtrædelsen er sket i forbindelse med erhverv. Det fremgår af et lovforslag som miljøminister Connie Hedegaard sendte i høring 11. juni.

Lovforslaget betyder en generel skærpelse af bøderne ved overtrædelse af miljøbeskyttelsesloven.

- Min grundholdning er, at det aldrig skal kunne betale sig at overtræde miljøbeskyttelsesloven, siger miljøminister Connie Hedegaard. Straffene i miljøråger er i dag for lave set i forhold til den skade på miljøet, som overtrædelsen kan medføre.

- De nuværende bøder giver intet økonomisk incitament til at overholde reglerne. Når en virksomhed for eksempel starter en forurenende virksomhed op uden fornøden godkendelse, er der i retspraksis eksempler på bøder på 5.000 kr. Det kan jo overhovedet ikke mærkes i omsætningen.

Bødestørrelser

I lovforslaget indgår vejledende bødeniveauer og en "starttakst" på 5.000 kr. Det er en skærpende omstændighed, hvis overtrædelsen er begået i forbindelse med udøvelse af erhverv.



I praksis er det svært at finde ud af hvem der har henkastet affaldet. Nogle gange ligger der et brev med synderens navn i affaldsbunken. (Foto fra Ryegård v. Holbæk).

På særligt udvalgte områder foreslås dog en anden starttakst end 5.000 kr., eksempelvis:

Ulovlig henkastning af affald i naturen. Der foreslås en bøde på 8.000 kr for erhvervsdrivende og 5.000 kr for private. For privates henkastning af små mængder skovtursaffald foreslås 1.000 kr.

Ulovlig henkastning af affald. Der foreslås en bøde på 5.000 kr for erhvervsdrivende og 3.000 kr for private når der henkastes affald uden for genbrugsstationer, i byer og på P-pladser m.v.

Ulovlig nedgravning, udledning og oplæg af forurenende stoffer m.v., der kan medføre forurening. Der foreslås en bøde på 20.000 kr.

Ulovlig opbevaring af skrotbiler. Der foreslås en bøde på 20.000 kr for erhvervsdrivendes opbevaring af op til fem skrotbiler og en bøde på 3.000 kr pr. bil for private.

Ulovlig afbrænding af affald. Der foreslås forskellige bødestørrelser

afhængig af affaldets art og mængde. Der foreslås eksempelvis en bøde på 2.000 kr, hvis der afbrændes op til 500 kg haveaffald, pap, papir og lignende.

Derudover foreslås det, at anden gang en person eller virksomhed begår den samme overtrædelse, skal bøden være dobbelt så høj som første gang.

Med lovforslaget foreslås vejledende bøder med udgangspunkt i de mindre alvorlige miljøsager. De vejledende bøder kan naturligvis være højere eller lavere i de konkrete sager. Lovforslaget ændrer ikke ved, at det er domstolene, som i sidste instans afgør bødernes størrelse.

Mindre bøder hæves

Formålet med lovforslaget er at hæve bøderne for de mindre alvorlige lovovertrædelser, samt at ensrette bøderne. Ministeren mener, at bøderne i de store og alvorlige miljøsager generelt ligger på et pas-

sende niveau, og disse sager ses efterhånden sjældent i retspraksis.

- Ulovlig opbevaring af skrotbiler kan forårsage miljøproblemer, fortsætter miljøministeren, og det skal kunne mærkes i bødens størrelse. Jeg vil også understrege, at private kan få en skrotpræmie ved at aflevere deres bil til skrotning, og at bøden selvfølgelig skal være højere end skrotpræmien.

- Jeg er træt af, at folk bruger naturen som deres egen losseplads. Der er så gode muligheder for at

komme af med affaldet på genbrugsstationer. Derfor skal der også være mærkbare bøder til dem, der blot tømmer traileren i skovkanten.

Håber på færre bøder

- Formålet er ikke at staten skal tjene flere penge. Tværtimod håber jeg, at lovforslaget afskrækker folk fra at overtræde miljølovene, så der kommer færre overtrædelser og dermed færre bøder i statskassen.

Retspraksis har vist en tendens til, at landbruget straffes mildere

end industrien. Men lovforslaget vil betyde, at landbruget og industrien straffes ens. De vejledende bøder sonderer nemlig ikke mellem, om det er industrien eller landbruget, som har forårsaget forureningen. Det afgørende er forureningens art og omfang.

Udkastet til lovforslag kan ses på www.mst.dk > Lovstof > Høringsmateriale > Lovforslag på tværgående indsats. (Høringsfristen sluttede 6.8.07).

Kilde: www.mim.dk 11.6.07

Tjen penge på skrotning

Hvert år efterlades over 4.000 biler i naturen eller på gaden – men det skal være slut. Ikke blot har bilejeren nu udsigt til en bøde, men han går også glip af en godtgørelse.

Hvis man afleverer bilen hos en registreret ophugger og selv indsender skrotningsattesten får man en godtgørelse på 1.750 kr. Hvis ophuggeren laver papirarbejdet har han lov til at opkræve et gebyr.

Godtgørelsen er en lokkemad der skal få alle biler hen til den rette ophugger. Der er erfaring for at en udgift på 500-1000 kr kan være nok til at en del bilejere efterlader bilen i naturen.

Der ydes godtgørelse til ejere af biler, der er afmeldt Centralregisteret for Motorkøretøjer efter d. 30. juni 2000. Har man gæld til det offentlige bliver den ikke modregnet i godtgørelsen – som er skattefri.

Ny lov

Den ny ordning er indført pr. 1. januar 2007 sammen med en ny lov om producentansvar. Loven betyder at importøren får ansvaret for at modtage udtjente person- og varebiler, og importøren skal samtidig betale for skrotningen. Denne forpligtelse gælder alle biler, uanset alder.

Tanken bag den ny ordning er at alle biler ender som affald en dag. Derfor skal alle der ejer en bil – ny som gammel – bidrage til en miljømæssigt forsvarlig bortskaffelse, så sorteper ikke ender hos den sidste ejer. Bilen skal afleveres hos en registreret ophugger så man er sikker på at miljøet ikke belastes – bl.a. at de farlige væsker i bilen behandles forsvarligt.

Man kan læse mere om skrotning på www.bilordning.dk hvor der også er en liste over godkendte ophuggere.

Hvis man ikke vil lave papirarbejdet selv kan man betale sig

fra det for 250 kr – se mere på www.refero.dk

Hvad med herreløse biler?

Kan en skovejer få udbetalt godtgørelsen hvis der pludselig ligger en bil i skoven? Skovens redaktion stillede dette spørgsmål til Peter Grau, Miljøstyrelsen, som svarede:

“I henhold til bekendtgørelsen kan godtgørelse udbetales til den retmæssige ejer af bilen, og godtgørelse kan udbetales til kommune eller politi.

En skovejer kan altså ikke få udbetalt godtgørelse for en herreløs bil. Men skovejeren kan henvende sig til kommunen eller politiet. Hvis en herreløs bil, der har været indregistreret i Danmark efter d. 1.7. 2000, afleveres af en af disse myndigheder, kan der udbetales godtgørelse.” (De eneste biler der falder udenfor er altså dem der har været afmeldt registeret i mere end 7 år).



Svenske skrotbiler

I Sverige har man i 6 år kørt en kampagne for indsamling af skrotbiler. Det er sket gennem Stiftelsen Håll Sverige Rent. I løbet af kampagnen er det lykkedes at samle 130.000 biler til genanvendelse.

Denne kampagne er nu indstillet idet Sverige – i lighed med Danmark – har indført lovgivning om producentansvar. Læs om kampagnen på www.skrotbil.se eller www.hsr.se

Svenskerne har også biler der efterlades i naturen. Foto: Håll Sverige Rent.

Dræbersneglen breder sig i naturen

Den rødbrune snegl er ikke længere kun i haverne, men også i naturen. Der er ikke nogen effektiv metode til at bekæmpe den.

Regeringen opfordres til at lave en udryddelsesplan.

Et af de store samtaleemner blandt haveejere har i de senere år været "dræbersnegle". Rødbrune snegle der minder om de sorte og røde skovsnegle, som æder løs af køkkenurter og stauder. Nogle arter æder sneglene fra en ende af, mens andre arter ikke røres.

Nu forlyder det at sneglene også er begyndt at færdes i naturen hvor deres appetit er lige så stor. I øjeblikket ved vi ikke hvilken skade de kan forårsage. Men det er sandsynligt at de ligesom i haverne vil foretrække nogle arter frem for andre.

Landbrug, gartneri og planteskoler kan også få sine problemer med dem. De er i hvert fald meget glade for bladene på kartoffelplanten. Og en bæravler på Als har mistet 10% af høsten af jordbær og hindbær.

Formerer sig hurtigt

Dræbersneglens styrke er at den formerer sig hurtigt – den kan lægge omkring 400 æg på en sæson – og den kan sprede sig hurtigt – op mod 9 meter i timen. Den er mest aktiv om natten og lever helst på fugtige, skygefulde steder – men den klarer sig ganske godt under ret tørre forhold.

Den har svært ved at klare hårde vintre – men de senere års milde vintre har været ideelle for den. Den har flere fjender her i landet. Der er bl.a. to arter af rovsnegle som æder æggene, og skrubbudser og pindsvin kan spise de unge snegle.

Sneglen blev set første gang i 1991 og har siden bredt sig. Man mener at den er bragt til landet med



"Dræbersneglen" er nu også ude i naturen. Foto: Vestre Hus Børnenaturcenter, Allerød.

planter eller grøntsager fra udlandet, og at den spredes over større afstande med planter der sættes ud i haverne. Sneglen findes efterhånden i hele Europa og er bl.a. nået helt til Norge.

IKKE iberisk skovsnegl

Man har i mange år regnet med at "dræbersneglen" var den Iberiske Skovsnegl. Den skulle så være indført som æg med planter eller grøntsager.

Men nu har man konsulteret snegleekspert i Portugal som siger at det med sikkerhed ikke er den art de kender. Der er bl.a. forskelle i kønsorganer og DNA-profil.

Nu er det store spørgsmål hvilken art der så er tale om. Det kan være vigtigt at kende arten hvis man vil udvikle metoder til bekæmpelse og hvis man vil stoppe yderligere indvandring.

Bekæmpelse svær

Der er ingen effektive metoder til at bekæmpe den. I haverne kan man indsamle snegle og aflive dem. Indsamlingen kan lettes ved at udlægge egnede gemmesteder, fx en våd sæk. Men naboerne skal være med i jagten, ellers kommer der hele tiden nye.

Der findes også sneglegifte som kan lægges ud i et bælte hvor man ikke ønsker den skal indvandre. Men giften skal fornyes efter regnvejr. Og den dræber også andre uskadelige snegle.

I naturen er disse metoder ikke realistiske. Her må man håbe på en biologisk bekæmpelsesmetode.

Krydsning

Problemerne bliver måske forstærket efter rapporter om at den krydser sig med vores hjemlige, ret uskadelige, sneglearter - bl.a. sort skovsnegl. Det giver risiko for krydsninger som forener de bedste egenskaber fra forældrene:

- Fra dræbersneglen får afkommet evnen til at lægge mange æg og klare sig under ret tørre forhold.

- Fra den sorte skovsnegl får afkommet evnen til at overleve kolde vintre.

Politisk aktion

Da der i starten af juli kom nye oplysninger om dræbersneglen blev det også til en politisk sag.

Danmarks Naturfredningsforening skrev 13. juli i en pressemeddelelse, at "Miljøministeriet og regeringen må gøre noget nu. En målrettet bekæmpelse af dræbersneglene kræver

en større, nationalt koordineret indsats, som får kampen mod mink og kæmpebjørneklo til at blegne.”

Det blev samme dag fulgt op af den konservative formand for Folketingets Miljøudvalg, Christian Wedell-Neergaard. Han skrev i en pressemeddelelse:

“Vi skal være særdeles opmærksomme på invasive arter i den danske natur. De kan på sigt fuldstændig ødelægge eller forandre vores flora og fauna. Derfor vil jeg gerne tage imod opfordringen fra Danmarks Naturfredningsforening og bakke op om en massiv, koordineret, national indsats mod dræbersneglen. Problemet med dræbersneglene vokser eksplosivt, og en trussel af den størrelse mod den danske natur, bør vi alle tage alvorligt.”

Han peger på, at regeringen med miljøminister Connie Hedegaard i spidsen sidst på året fremlægger en handlingsplan mod invasive arter.

“Men der er ingen grund til at vente med at handle. Derfor vil jeg snarest muligt tage kontakt til de relevante myndigheder for at få sat gang i en udryddelsesplan mod dræbersneglen.”

På Frederiksberg har de Konser-



“Dræbersneglen” klatrer op i toppen af kartoffelplanterne og spiser bladene. Kartoflerne blev kun på størrelse med en drue.

vative foreslået at sætte kontanthjælpsmodtagerne til at indsamle snegle i Frederiksberg Have.

Læs mere

På Skov- og Naturstyrelsens hjemmeside er et omfattende afsnit om dræbersneglen. Man kan læse om dens biologi, en række metoder til bekæmpelse, og en nøgle til at adskille dræbersneglen fra mere

fredelige hjemlige arter. Se www.skovognatur.dk > Faglige emner > Naturbeskyttelse > Invasive arter > Dyrearter > Iberisk skovsnegl

sf

Kilder:

www.dn.dk 13.7.07, www.konservative.dk 13.7.07, www.dr.dk, www.tv2.dk, www.skovognatur.dk

**Vi har gjort
kvalitet, ser-
vice og tillid
til vort vare-
mærke**

BOLS

**FORST
PLANTESKOLE**

LØVETVEJ 30

8740 BRÆDSTRUP

TLF: 75 76 00 43

FAX: 75 76 02 04

E-MAIL: POST@BOLSFORST.DK

www.bolsforst.dk

www.SKOVPLANTER.dk

- Stor egen produktion af kvalitetsplanter til:
- Skov og skovrejsning
- Landskab og læhegn
- Juletræer og pyntegrønt
- Grenknusning, rod- og stubfræsning
- Reolpløjning
- Maskinplantning i skov og på mark



AARESTRUP PLANTESKOLE

v/Kurt Christensen - Aarestrupvej 162 - 7470 Karup
tlf. 8666 1790 - fax 8666 1633 - mail@skovplanter.dk

Mere regn skyldes mennesker

Nedbøren over den nordlige del af Europa er steget. Menneskelig aktivitet er årsagen til mindst halvdelen af forøgelsen.

I Danmark er nedbøren steget med godt 100 mm siden 1880.

Menneskers udslip af drivhusgasser har ført til ændringer i nedbøren. Såvel på globalt plan som i Danmark. Det er konklusionen fra en undersøgelse lavet af forskere fra Canada, USA, Japan og Europa.

Undersøgelsen blev offentliggjort i det anerkendte tidsskrift Nature d. 26. juli. Det er første gang man har fundet et "menneskeligt fingeraftryk" i de nedbørsændringer, som er sket over dele af den nordlige halvkugle. I Europa drejer det sig om et bælte fra Middelhavet over Danmark til det nordligste Norge.

Siden 1925 er nedbøren i Nord-europa nedbøren steget med 6 millimeter per årti. Mindst halvdelen af den ekstra nedbør og muligvis helt op til 85% skyldes den øgede mængde drivhusgasser i atmosfæren.

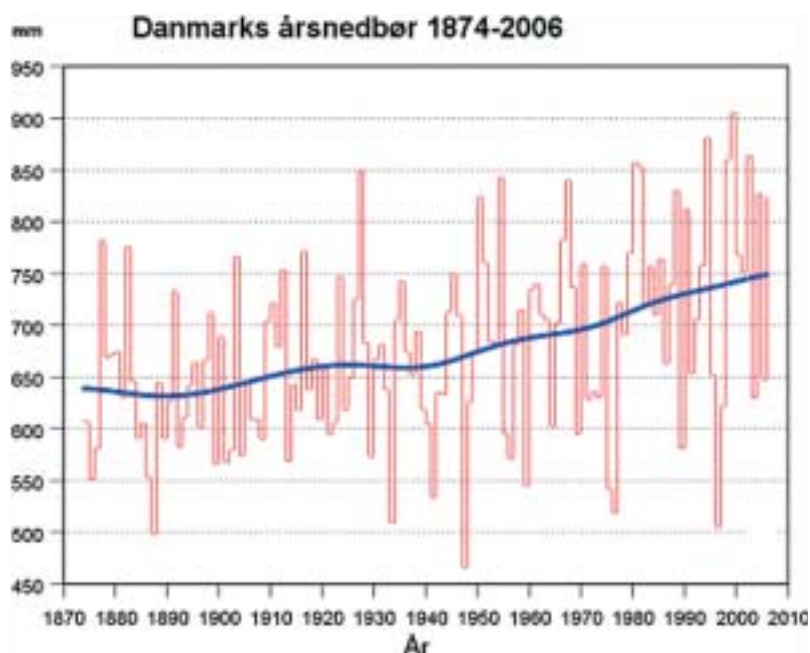
Den nye undersøgelse styrker opfattelsen af, at Danmark – i lighed med store dele af resten af verden – netop nu oplever ændringer i de traditionelle vejrmønstre. DMI mener at vi går i retning af flere udbrud af kraftig varme og meget voldsomme skybrud.

Metode

Forskerne bag undersøgelsen opstillede 10 forskellige modeller for klimaets udvikling. I nogle af modellerne blev der taget hensyn til menneskeskabte udslip af drivhusgasser, mens der i andre udelukkende indgik naturlige påvirkninger fra vulkaner og solens aktivitet.

De sammenligner så målinger fra 1925 frem til i dag med de forudsigelser man kan komme frem til med modellerne. Kun de modeller, der medtager menneskeskabte påvirkninger, kan på tilfredsstillende vis forklare ændringerne i nedbør.

Som nævnt er nedbøren øget over



Danmarks årsnedbør 1874-2006. Værdierne er landsgennemsnit ud fra et antal udvalgte stationer. Den blå kurve viser middelværdier beregnet over 9 år, hvor de ekstreme værdier har mindre vægt end værdier tæt på middelværdien. Kilde: DMI.

det nordlige Europa, på 50-70 grader nordlig bredde. Det samme gælder 0-30 gr. sydlig bredde. Men samtidig er det blevet mere tørt på 0-30 gr. nordlig bredde – bl.a. Nordafrika. I de øvrige dele af Jorden er resultaterne usikre.

Tidligere undersøgelser har vist at mennesket har påvirket temperaturen på jordoverfladen, i atmosfæren og i verdenshavene. Nu har man for første gang også påvist at nedbøren er ændret.

Danmarks nedbør

Nedbøren i Danmark er forøget i de seneste hundrede år. Sidst i 1800-tallet faldt der i snit 640 mm om året, men i dag nærmer vi os en normal på 750 mm.

Middelnedbøren opgøres for 30-års perioder, og de viser følgende:

1871-1900:	637 mm
1901-1930:	655 mm
1931-1960:	664 mm
1961-1990:	712 mm

For de fleste skove er den øgede nedbør en fordel, især på den lette jord. Det er formentlig en af årsagerne til at væksten i hedeplantagerne er så

meget bedre i dag i forhold til dengang plantagerne blev anlagt.

De tal der nævnes her er landsgennemsnit, men der er store lokale variationer. Middelnedbøren varierer fra godt 500 mm om året (Røsnæs-Sejerø) til over 900 mm (Tinglev-Gram-Grindsted-Videbæk).

Læs mere

DMI har på sin hjemmeside en række artikler om klimaforhold med rig brug af figurer. Gå ind på www.dmi.dk > Viden > Klima. Man kan læse om bl.a. Klimaudviklingen frem til i dag, Fremtidens klima, Solpåvirkning og Det internationale Klimapanel under FN (IPCC) som aflagde rapport for nogle måneder siden.

sf

Kilder:

www.dmi.dk - Nyhed 25.7.07, Klimaudviklingen frem til i dag
Zhang, X., F.W. Zwiers, G.C. Hegerl, F. Lambert, N.P. Gillett, S. Solomon, P.A. Stott & T. Nozawa, 2007: Detection of human influence on twentieth-century precipitation trends. Nature, 448, 26 July 2007, 461-465.

MS 441 W

STIHL[®]

**MERE YDELSE. MERE ACCELERATION.
MINDRE FORBRUG.**

NYHED



MS 441 W

Topmoderne, med lave vibrationer og miljøvenlig 2-MIX motor til krævende arbejde indenfor skovbrug.

71,7 cm³ • 4,1 kW • 5,6 hk • 6,7 kg

Alle maskiner leveres samlet og prøvekørt. Se flere maskiner på www.stihl.dk

FORDELE

• **Microprocessorstyret tænding.**

Gnisten kommer altid på præcis det rigtige tidspunkt uanset omdrejninger. Optimal forbrænding med lavt udslip, øget driftssikkerhed og vridningsmoment.

• **TORNADO filterkoncept.** I sammenligning med almindelige luftfiltersystemer får du med dette nye system meget lange filter-rengøringsintervaller.

• **2-MIX teknologi.** Giver en kraftig reduktion af brændstofindholdet i skylletabet ved gasudskiftningen, til gavn for både dig og miljøet.

Vådt sommervejr

Nedbørrekord i juni

Juni 2007 blev den vådeste juni man har målt. På landsplan faldt der 124 mm mod normalt 55 mm. De to hidtil vådeste juni måneder var 1946 med 123 mm og 1999 med 121 mm.

Stort set al nedbøren faldt i sidste halvdel af juni.

Næstvådeste juli

Juli har ikke holdt sig tilbage – der faldt 127 mm. Det er det næsthøjeste nedbørtal DMI har målt. Kun overgået af juli 1931 med 161 mm. Og lige over juli 1961 med 124 mm.

Våd sommer

I de to første sommermåneder er det blevet til 251 mm mod normalt 121 mm. Den hidtidige rekord var fra juni-juli 1980 hvor der faldt 215 mm. Tilmed var de to første uger af juni i år tørre og varme med temperaturer over 30 gr.

Den høje nedbør skyldes at det i lang tid har været meget varmt i det sydlige og især det østlige Europa, og ret køligt og fugtigt mod vest og nord. Derved dannes der konstant lavtryk som tager kursen ind over bl.a. Danmark.

Tørke i starten

Midt i al regnen glemmer man næsten at det i maj og starten af juni var temmelig tørt. Landmændene talte om tvangsmodning af kornet og en ekstremt tidlig høst.

DMI udregner hver dag et tørkeindeks som er et skøn over den mængde vand planterne har til rådighed. Som et middeltal for hele Danmark er der forudsat at jordvandsmagasinet er på 100 mm – et tal som i praksis varierer med jordtypen. Vandmængden øges med nedbør og mindskes med fordampning og nedsivning til dybere jordlag.

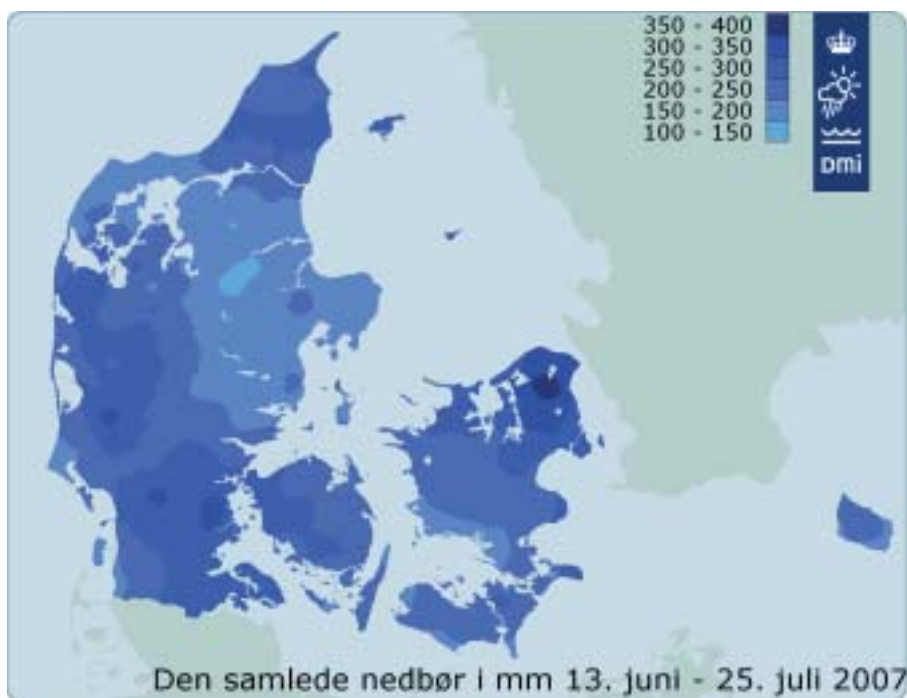
Den 15. juni, lige før regnen kom, var store dele af landet oppe i det røde felt. Men allerede i starten af juli var tørken afblæst. Der var dog et lille underskud i et område øst for Randers og Hobro. Dette område har gennem hele juli været knapt så vådt som resten af landet.

Kilder:

www.dmi.dk – Nyheder 2.7.07, 25.7.07, 30.7.07

www.dmi.dk > Danmark > Tørkeindeks

www.dmi.dk > Danmark > Oversigter > Månedens vejr (juni)



Nedbør 13. juni-25. juli. På landsplan faldt der 228 mm. I Hillerød kom der 390 mm. Syd for Hobro blev det kun til 135 mm.



Tørkeindeks 15. juni. Det meste af landet er meget tørt.



Tørkeindeks 6. juli. Faren for tørke er drevet over.

GRØFTER!

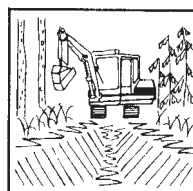
40 41 62 44

Den direkte forbindelse til perfekt grøftearbejde.

Lille effektiv maskine. – Skovl med anlæg til almindelige grøfter. – Rabatskovl til dybe grøfter samt grøfter i blødt terræn. – Desuden skovle på 300, 360, 500 og 1600 mm. – Til dræn, vand og planering!

ENTREPRENØR

JOHAN PEDERSEN



- Gravning af nye grøfter
- Gravning til vandrer
- Nedlægning af rør i overkørsler
- Rensning af grøfter
- Gravning til dræn
- Planering af mindre veje samt spor

HØJ KVALITET
FAST METERPRIS

ANBÆKVEJ 10 . 8450 HAMMEL
Tlf. 86 96 29 10 . BIL TLF. 40 41 62 44
www.johan-pedersen.dk



Fingeren på pulsen...

- og viden om detaljen giver det bedste markeds-overblik.
Opkøb af råtræ i hele landet - både nål og løv.

HedeDanmark a/s
Råtræ
www.hededanmark.dk



ASGER OLSEN A/S

STATSAUT. EJENDOMSMÆGLERFIRMA - MDE.
SKOVE · GODSER · STØRRE LANDBRUG



For Rye Nørskov Gods udbydes 3 skove ved Ry til salg

For Rye Nørskov Gods udbydes hermed 3 varierede og spændende skov, natur og frijordsarealer, beliggende ved Gudenåen i Søhøjlandet ved Ry mellem Silkeborg og Skanderborg. Ejendommene er meget varierede, og terrænet spænder lige fra stejle skrånninger med frodig løvskov til eng og hedearealer. Fra toppen af Alling Skov har man en formidabel udsigt ud over Rosvig, Julsø og Gudenåen, som Alling Skov over en ca. 1 km lang strækning danner skel med. Ejendommene har en god jagt, ligesom der til Alling Skov knytter sig særdeles gode muligheder for lystfiskeri og sejlads på Gudenåen. Jagtmulighederne omfatter udover råvildt, ræv, hare og fuglevildt, også kronvildt, som står regelmæssigt i området. Ejendommene er bygningsløse, og kan erhverves af alle, herunder også af danske selskaber.

De 3 skov, natur og frijordsarealer udbydes som følger:

Alling Skov.	ca. 22,6 ha.	Kontantpris: 4.500.000 kr.
Alling Birkhede Vest.	ca. 8,7 ha.	Kontantpris: 1.500.000 kr.
Alling Birkhede Øst.	ca. 3,5 ha.	Kontantpris: 600.000 kr.

Salgsprospekter kan downloades på www.asgerolsen.com, eller rekvireres på nedenstående adresse.

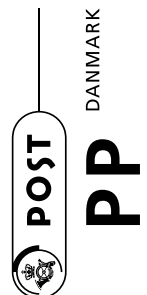
SØVANGEN 20 · DK-5884 GUDME · POST@ASGEROLSEN.COM · TLF.: +45 62254088 · FAX: +45 62252088

W W W . A S G E R O L S E N . C O M

Maskinel magasinpost

Id-nummer
42389

Afsender
PortoService ApS
Hjulmagervej 13
9490 Pandrup



Adresseændringer:
Kontakt Dansk Skovforening
ln@skovforeningen.dk - tlf.: 33 24 42 66