

SKOVEN

03/07
MARTS



UDGIVET AF DANSK SKOVFORENING

MS 441 W

STIHL®

**MERE YDELSE. MERE ACCELERATION.
MINDRE FORBRUG.**

NYHED



MS 441 W

Topmoderne, med lave vibrationer og miljøvenlig 2-MIX motor til krævende arbejde indenfor skovbrug.

71,7 cm³ • 4,1 kW • 5,6 hk • 6,7 kg

**Alle maskiner leveres samlet og prøvekört.
Se flere maskiner på www.stihl.dk**

FORDELE

- **Microprocessorstyret tænding.** Gnisten kommer altid på præcis det rigtige tidspunkt uanset omdrejninger. Optimal forbrænding med lavt udslip, øget driftssikkerhed og vridningsmoment.
- **TORNADO filterkoncept.** I sammenligning med almindelige luftfiltersystemer får du med dette nye system meget lange filter-rengøringsintervaller.
- **2-MIX teknologi.** Giver en kraftig reduktion af brændstofindholdet i skylletabet ved gasudskiftningen, til gavn for både dig og miljøet.



Betaling for friluftsliv 110

Oplevelsesøkonomi giver skovene mulighed for at tilbyde nye produkter – eller levere det samme produkt i flere varianter. Eksempler er rollespil, mountainbikere og hundeskove. Ny forskning skal undersøge mulighederne. (Foto af rollespil, www.denglemteleion.dk).



Bliv certificeret 120

Med certificering kan man dokumentere at skoven drives bæredygtigt. I udlandet er der mange kunder som kræver certificering. Med tiden ventes prisen på ikke-certificeret træ at blive lavere.



Indlæggelse af spor 126

Med grenknuser indlægges spor i yngre skovrejsningskulturer – styret med GPS. Udrensning foretages med fældebunkelægger. Arbejdet kan gøres for under det halve af manuel indsats.



Tælling af vinterfugle 130

Befolkningen har talt fugle i haven mv. i 6 uger. Det har bl.a. vist at skovspurven er meget mere almindelig end gråspurven. Og at munken er begyndt at overvinde herhjemme. Foto af dompap.



Opfylder opgaven Bæveren 136 140

Bævere blev udsat i Nordvestjylland for 7 år siden. Formålet var at skabe dynamik og luft i ådalene idet bæverne æder pilekrat. Omtale af bæverens biologi.



Dækrodstyper til løvtræ 148

Afprøvning af dækrodsplanter af bøg og eg. De er lige så gode som – eller bedre end – barrødsplanter mht. overlevelse og vækst. Flere fordele ved brug af dækrodsplanter. Foto af plantning med bøg i Gellerup.

Råtræmarkedet 116

De danske priser på nåletræ er hævet. Stor eksport til Tyskland. Stigende efterspørgsel på dansk bøg.

Håndbog i brændefyring 119

Ny og opdateret udgave af håndbog.

Lærkebarkbiller 124

Billen er fundet i Jylland. Den ligner typografen og kan angribe lærk og andre nåletræer.

Prætereæ censeo 144

For øvrigt mener jeg ... at nåletræet har sin plads i skovbruget på linje med løvtræet. Debat af J. Simony.

Kort nyt

bioenergi – nyt magasin	114
Stormfaldene i Europa	114
Stormfaldene i Tyskland	114
PEFC papir til Skoven	123
Certificering af britisk træ	123
Indsats mod typografer (Sverige)	129
Nye insekter	129
Skovenes Hus i Bruxelles	129
Påske på skovbrugsmuseet	138
120 havørne i Danmark	134
Kongeørnen breder sig	134
Dialog mellem brugere (Midtsjælland)	142
Flis fjerner staldlugt	142
Træ gav navn til Brasilien (Caesalpinia)	143
Gran skades ikke af varmt efterår	147
Egern forudser koglehøst	147

Længere jagttid på elg og hjort 147

Micans (barkbille) i Thy	152
Typografer på Klosterheden	152
Dalum Papir bruger flis	153
Ligna+ messe for træindustrien	153
Pollenspredning – berigtigelse	154
Varmeste og vådeste vinter	155
Bonus fra GF-Skov og Natur	155
Klimastatistik januar	155



Vinterstemning ved Esrum Sø.

Skoven. Marts 2007. 39. årgang.
ISSN 0106-8539.

Udkommer 11 gange om året, omkring d. 20.-25. i hver måned, bortset fra juli. Abonnenter på Skoven modtager desuden nyhedsbrevet Skoven-nyt ca. 2-3 gange om måneden.

Udgiver: Dansk Skovforening,
Amalievej 20, 1875 Frederiksberg C,
tlf. 33 24 42 66, fax 33 24 02 42.
Postgiro 9 00 19 64.
E-mail: info@skovforeningen.dk
Hjemmeside: www.skovforeningen.dk

Redaktion: Søren Fodgaard, ansvh.
Liselotte Nissen, annoncer og
abonnementer.
E-mail: sf@skovforeningen.dk, hhv.
lln@skovforeningen.dk

Direkte indvalg:

Tlf. 33 78 52 16 (Søren Fodgaard),
Tlf. 33 78 52 15 (Liselotte Nissen).

Abonnement: Pris 540 kr inkl. moms (2007).
Medlemmer af foreningen modtager
bladet som en del af medlemsskabet.

Skovejende medlemmer af foreningen
kan tegne abonnementer til medarbejdere mv. til en pris af 450 kr. Studerende og elever kan tegne abonnement på særlige vilkår. Kontakt redaktionen for nærmere oplysninger.

Udland: Abonnement kan tegnes overalt i verden. Kontakt redaktionen for nærmere oplysninger.

Annoncer: Rekvirér vores media-brochure med oplysninger om priser, formater, oplag, indstik mv.

Indlevering: Artikler til Skovens april nummer skal indleveres inden 27. marts. Annoncer bør indleveres inden 29. marts.

Eftertryk med kildeangivelse (Skoven nr. XX) tilladt. Ved artikler af navngivne forfattere skal forfatteren give accept af eftertryk.



Kontrolleret oplag for perioden
1/7 2005 - 30/6 2006: 4094.
Medlem af Dansk Fagpresse.

Tryk: Litotryk Svendborg A/S

Dansk Skovforening

Mikkel Holmstrup er pr. 1/3-07 tiltrådt i en stilling som analytiker i Dong Energy Markets. Her skal han blandt andet arbejde med logistik.

Mikkel Holmstrup er forstkandidat fra november 2004. Han har været ansat i Erhvervspolitisk afdeling i Skovforeningen siden april 2005 og har bl.a. været sekretær for Danske Skoves Handelsudvalg.

Mikkel Holmstrup vil i de følgende måneder fortsat løse mindre opgaver i regi af Skovforeningen. Han kan kontaktes via afdelingsleder Hans Hedegaard indtil en ny er tiltrådt i stillingen som sekretær for Handelsudvalget.

Mikkel Holmstrup ser frem til at møde gamle kollegaer og samarbejdspartnere på Skovforeningens ekskursioner og ønsker fortsat god vind til Skovforeningens medlemmer.

Clausholm Gods

På grund af omstrukturering af driften af juletræer og pyntegrønt på Clausholm Gods fratræder skovfo-

ged Jan Jürgensen, der siden 1992 har forestået pasningen og salget af juletræs- og klippegrøntarealerne på Clausholm, i henhold til aftale sin stilling på Clausholm Gods.

Der er, med virkning fra 01.03.07, indgået aftale imellem Clausholm Gods og Lars Geil om den fremtidige pasning af juletræs- og klippegrøntarealerne på Clausholm.

Kim Berner og Jan Jürgensen

Damkilde & Geil A/S

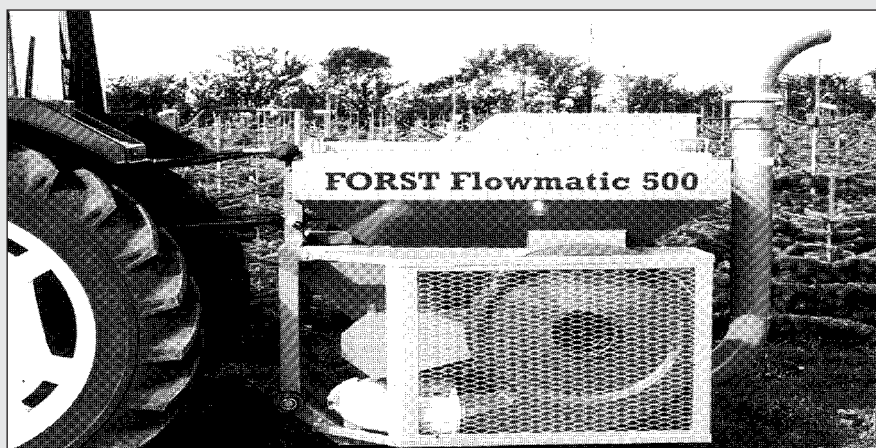
Steen Damkilde, som siden 1989 har drevet handelsaktieselskabet Damkilde & Geil A/S sammen med Lars Geil, sælger pr. 01.04.07 sin aktiepost i firmaet.

Kim Berner, Clausholm Gods, indtræder samme dato som aktionær i Damkilde & Geil A/S.

Damkilde & Geil A/S vil derfor fortsat være en seriøs og større eksportør, og vil også i fremtiden afsætte træer fra såvel vores stabile leverandørkreds som fra egne arealer.

*Steen Damkilde, Lars Geil
og Kim Berner*

Forst Flowmatic 500 Skovgødningsspreder



Professionelle bruger maskiner fra:

BÖVLUND A/S

Bovlundbjergvej 20, 6535 Branderup J
Tlf: 74 83 52 33, Fax: 74 83 53 95
www.bovlund.dk - bovlund@bovlund.dk

Liv på landet:

LEDER

Skovbrugets store chance

“Det er i landdistriktspolitikken, vi kommer til at høre musikken spille i fremtiden. Det er dér, alle nyskabelserne kommer – muligheder for vækst og beskæftigelse i landområderne.”

*Mariann Fischer Boel, EU's landbrugskommissær
til Altinget.dk, 17. januar 2007*

6 milliarder kr, halvdelen betalt af EU, skal drysse ud over Danmarks landområder frem til 2013.

Formålet er at skabe liv på landet, og den danske regering har sat disse fire mål:

- flere iværksættere og lokale arbejdspladser i landdistrikterne
- stærkere konkurrencekraft i fødevarer- og skovsektoren
- varierede landskaber, rig natur og rent miljø
- attraktive levevilkår i landdistrikterne.

Skovene rummer oplagte muligheder for at opfylde disse mål. Efter et nervepirrende politisk forløb på Christiansborg i januar og februar lykkedes det Skovforeningen at få skovene med i Danmarks nye *lov om landdistrikter*.

Sagen er dog ikke helt på plads endnu. I foråret skal Regeringen færdiggøre landdistriktsprogrammet der præciserer hvordan landdistriktsloven skal gennemføres i praksis. Skovforeningen arbejder sammen med Fødevarerministeriet om at få skrevet skovene bedst muligt ind i programmet.

Landdistriktsprogrammet kan blive skovbrugets store chance for at vise sit værd for samfundet og dermed udvikle nye forretningsområder. Det kan for eksempel være at skabe nye naturværdier og friluftsoplevelser for turister og lokalbefolkning, at udvikle lokal forarbejdning af træ og at beskytte miljøet, fx et rent grundvand.

Skovbruget har to år til at se nærmere på mulighederne. I 2007 og 2008 er der visse muligheder for skovene i landdistriktsprogrammet, men fra og med 2009 bliver der lagt de store millionbeløb på natur- og miljøordningerne.

Indtil da vil Skovforeningen sætte gang i udvekslingen af gode ideer og erfaringer internt i skovbruget – i Skoven, på vores hjemmeside, på ekskursioner og på vore skovkredsmøder.

Vi opfordrer alle skovbrugere til at deltage i de kommende års kollektive udviklingsarbejde for hele branchen. Det er hér musikken kommer til at spille.

PS.

Desværre er tilskud til skovrejsning i neutralområder ude af landdistriktsprogrammet, og vi har ikke kunnet få forligspartierne (Venstre, Konservative, Dansk Folkeparti) til at bløde op på dét punkt. Deres holdning er at en markejer der vil plante skov i et neutralområde må gå til sin kommune og få arealet defineret om til skovrejsningsområde.

Så det er også Skovforeningens opfordring: Gå til kommunen og få udpeget nye skovrejsningsområder hvis det er det der skal til for at rejse skov.

Niels Reventlow / Jan Søndergaard



Skovene er en populær ramme om rollespil i de mange foreninger der findes over hele landet. (Foto www.lorania.dk).

Betaling for friluftsliv kan være en gevinst for alle

Af Jens Friis Lund 1), Bo Jellesmark Thorsen 1), Suzanne Elizabeth Vedel 1) og Berit Charlotte Kaae 1) og Lise Lyck 2)

Oplevelsesøkonomi giver skovene mulighed for at levere nye produkter eller levere det samme produkt i flere former.

-
- 1) Alle ansat ved Skov & Landskab, Københavns Universitet (tidligere Landbohøjskolen)
2) Centerleder ved Centre for Tourism and Culture Management, Handelshøjskolen København.

Man kan udleje skoven eller lave særlige anlæg til mountainbikere, rollespil eller hundeluftere.

Nye forskningsprojekter skal belyse mulighederne.

Det er søndag eftermiddag, og familien er i skoven. Pludselig brydes idyllen af to mountainbikere der kommer drønende rundt om hjørnet af skovstien. Kun med nød og næppe undviger den chokerede familie.

Situationen er velkendt for de fleste. Skovens dybe stille ro bliver i stigende grad udfordret af de mangeartede anvendelser af skoven som kulisse for friluftsliv. Den stigende anvendelse af den frie adgang til skovene afspejler en stor samfundsmæssig værdi, men

sætter også den enkelte brugers udbytte under pres.

Forbedrede vilkår for visse brugere – mod betaling – kan være vejen til en gevinst for alle.

Oplevelsesøkonomi – også i det fri

Oplevelsesøkonomiens mulighed i de danske skove hviler på to vigtige grundlæggende forhold:

- Skovene er et ekstremt efterspurgt mål for danskernes friluftsliv. De er årligt genstand for mere end 75 mio. besøg. Der er kort sagt “kunder” på arealet.

- Det er ret sjældent, at de rekreative goder og ydelser som skovene leverer omsættes på et marked. I reglen er der tale om oplevelser som er omfattet af den almindelige adgangsret og som dermed kan



Mange skove bruges af mountainbikere. De kan køre på almindelige skovveje uden betaling, men det kan give konflikter med almindelige skovgæster. Derfor vil det være en fordel at lave en særlig sti til mountainbikerne.

benyttes kvit og frit af alle. Dette rummer en udfordring: Der skal udvikles nye produkter, som tilbyder noget nyt *ud over* de almindelige gratis goder.

Tænk nye produkter

De grundlæggende principper i oplevelsesøkonomien er at tænke nye produkter ud fra en oplevelsesøkonomisk vinkel. Fokus bliver at skabe merværdi ved at udbyde nye eller målrette allerede eksisterende produkter og tjenesteydelser.

Udbyderen opnår typisk to ting ved at udbyde nye eller differentierede eksisterende ydelser:

- Efterspørgslen øges, fordi flere brugere vil kunne finde en ydelse der passer til deres ønsker.

- Ved at *differentiere* ydelsen kan man ofte opnå en højere indtjening per solgt ydelse (man leverer den samme ydelse i flere varianter).

Et skovrelevant eksempel kan illustrere dette. En fasan kan sælges på flere forskellige måder:

- Som et uforarbejdet skovprodukt til en vildthandler til 10-15 kr,
- som en forarbejdet (plukket, renset og frosset) vare solgt til lokale markeder til 40-60 kr,
- som en del af oplevelsen på en fasanjagt til 150-200 kr.

Principperne er altså velkendte – men ydelserne i fokus er nye.

Differentierede ydelser

Den frie adgang er og forbliver gratis i de danske skove. Derfor retter oplevelsesøkonomi sig mod de differentierede produkter, de danske skove kan tilbyde særlige brugergrupper.

Skovene udbyder en lang række fælles eller offentlige goder til en bred skare af brugere, såsom hundeejere, mountainbikere, ryttere, orienteringsløbere, ekstrem sportsudøvere, rollespillere og familien på gåtur.

Tabel 1. Gevinster for tre grupper ved brugerbetalt diversifikation af friluftsydelser i skovbruget.

	Mountainbike rute	Hundeskov	Rollespilsfaciliteter
Skovejeren	Betaling for brug af skoven, mindre slid på almindelige veje og stier og færre konflikter	Betaling for brug af skoven, færre konflikter mellem hundeejere, jægere og almindelige skovgæster, og evt. højere jagtleje.	Betaling for brug af skoven, og evt. at hidtil ulovlig brug af skoven lovliggøres.
Den betalende bruger	En rute der er bedre tilpasset mountainbikere.	Et sted, hvor hunden frit kan luftes uden snor.	Bedre faciliteter og evt. udvidet adgangsret
Andre brugere	Færre sammenstød med mountainbikere.	Færre sammenstød med fritgående hunde.	Færre gener som følge af spredt støj og uro i skoven.



Private skove kan indrette hundeskove som kan begrænse konflikter mellem hundeejere og andre brugere af skoven. (Herlufsholm ved Næstved). Foto: www.fujihund.dk

Den store efterspørgsel og frie adgang til skovene som ramme for rekreative aktiviteter skaber stadig oftere gnidninger mellem de mange forskellige brugere. Det reducerer oplevelsens værdi for den enkelte og kan skabe konflikter som beskrevet i indledningen.

Det er måske lidt overraskende at det netop er disse gnidninger og konflikter, der betyder, at brugerbetalt uddifferentiering af ydelserne kan blive en gevinst for både brugere og skovejeren.

Mod betaling kan skovejeren udbyde en udvidet adgangsret eller særlige rettigheder til visse grupper og dermed differentiere brugen af skoven. Samtidig fastholdes værdien af den almindelige gratis adgangsret for den almindelige skovgæst.

Her følger nogle eksempler:

Mountainbikerne

Skovejeren laver en aftale med lokale mountainbike klubber om at indrette en særlig mountainbike rute. Det kan ske ved hjælp af skiltning, etablering af hop, evt. åbning af en ny sti over en udfordrende rute som de lokale klubber kan være med til at tilrettelægge.

Dertil kan klubberne mod betaling måske få ret til at afholde mindre løb og konkurrencer.

Etablering af en udfordrende rute på en mindre del af skovens areal væk fra de mest benyttede veje og stier vil automatisk bevirke, at al-

mindelige skovgæster vælger ruten fra. I praksis bliver stien forbeholdt mountainbikerne. Derved koncentrerer denne form for færdsel på en mindre del af veje og stier til glæde for mountainbikerne, de almindelige skovgæster, jægerne og skovejeren.

De løse hunde

Løsgående hunde i såvel private som offentlige skove er et problem for dyrelivet og for andre skovgæster,

herunder jægerne – og dermed også for skovejeren. Samtidig er det at kunne slippe hunden fri en værdifuld del af oplevelsen for både hundeejer og hund.

Anlæg af indhegnede hundeskove, tæt ved fx boligkvarterer og parkeringspladser, frembyder mulighed for bedre oplevelser for alle. Betalingen for sådanne hundeskove kan ske ved udstedelse af hundelufferkort i stil med de eksisterende ridekort, særlig hvis behovet er stort.

En anden mulighed er at få kommunen eller grundejerforeninger i tale, netop fordi de løsgående hunde jo først og fremmest indebærer en omkostning for mange borgere. Velplacerede hundeskove vil være et aktiv for byer med grønne omgivelser og spare mange vrede læserbreve i lokalpressen.

Rollespillerne

I de sidste knap 10 år er brugen af de danske skove til rollespilsaktiviteter og andre adventure-aktiviteter vokset kraftigt. Indenfor service sektoren er væksten i dette område ganske betydelig, (se fx www.rollespil.com).

Fælles for mange af disse aktiviteter er, at skovene er deres væsentligste kulisse. Men rollespillere fylder meget dér hvor de er – til skade for andre gæster. Samtidig bliver spillene stadig mere udstyrstunge og avancerede, men skovene leverer stadig kun skovbund og adgang.



Rollespilsforeninger vil gerne have mulighed for opbevaring af udstyr. (Foto: Den glemte legion).

Det er derfor oplagt at skovejeren i samarbejde med fx private event-firmaer eller rollespilsforeninger finder ud af at tilbyde rollespil-lerne bedre vilkår i skovene. Det vil ske mod betaling og mod at de anvender særlige områder. Private event-firmaer tager rask væk 3-8.000 kr./hold for 3 timers rollespil i skovbunden.

Rollespilsforeninger oplever især mangel på opbevaringssteder (i eller nær skoven) til udstyr. Herudover ønsker de mulighed for at opstille faste primitive anlæg såsom shelters, træpalisader og andre kulisseelementer, mulighed for at etablere bålplads og adgang til en vandpost.

Kommunerne kan også være sponsorer her, fordi rollespillet er ved at etablere sig som fast aktivitet i bl.a. fritidsordninger.

Flere på vej

De nævnte eksempler er ikke enestående. Faktisk er en lang række produkter ved at blive beskrevet.

Selve det at udviklingsprocessen er igangsat er en inspirationskilde for nye måder at bruge skoven på, dvs. udviklingen er igangsættende for innovationer til gavn for både brugere og ejere. Brugerne kan få ny attraktive oplevelser, og skovejerne kan supplere den traditionelle indtjening ved skovdrift.

Nogle afsluttende overvejelser

Man kunne indvende - som Peter Roepstorff i Skoven 01/07 s. 33 - at krav om betaling for visse af skovens ydelser kan skabe modvilje blandt brugerne og føre til mindre respekt for de almindelige adgangsregler. Dette skal naturligvis undgås, og det bør være muligt gennem frivillige aftaler, der bygger på fælles interesser blandt brugere og ejere.

Således beskriver Peter Roepstorff i artiklen et godt eksempel på en frivillig aftale med områdets spejdere om brug af skoven mod en årlig oprydning af et strandareal. Eksemplet viser, at med fantasiens hjælp kan frivillige aftaler om udvidet adgangsrret til skovene føre til gevinster for skovejerne på en række områder. Det kan ske enten via direkte betaling eller aftaler om frivilligt arbejde der kan sænke skovejerens driftsomkostninger.

En anden overvejelse ligger i forhold til afgrænsningen af ejendomsretten i skovene. En øget brug af skovene som basis for brugerbetalte



Mountainbikeklubber kan måske afholde konkurrencer – mod betaling. Foto: Dansk Mountainbikeklub, www.mtb.dk.

og måske egentligt kommercielle friluftaktiviteter vil være med til at sætte en klarere adresse på og grænse for nogle af de mere bløde dele af ejendomsretten. Her retten til at bestemme, hvilke brugergrupper der kan bruge skoven hvordan.

Denne klarhed kan i sig selv være både konfliktforebyggende og værdiskabende for helheden, fordi brugerne er opmærksomme på aftaler, spilleregler og samtidig kvaliteten af de oplevelser, de får.

Skovejerne har naturligt en interesse i øget indtjening fra skovene, men også i forebyggelse eller afhjælpning af konflikter omkring friluftslivet i skovene. En kreativ dialog med brugerne kan skabe grundlag for frivillig udveksling af betalte ydelser, der bygger på fælles interesser og virker værdiskabende for alle parter.

De enorme og mangeartede anvendelser af skovene betyder at kun fantasien sætter grænserne.

Nye projekter

Skov & Landskab leder to projekter vedrørende oplevelsesøkonomi

- *De danske skove i en oplevelsesøkonomi* har til formål at identificere, beskrive og undersøge efterspørgsel for nye rekreative ydelser som skovene kan udbyde på kommerciel basis.

Projektet er finansieret af Produktudviklingsordningen for skovbrug og træindustri og gennemføres i samarbejde med CBS (Handelshøjskolen) og Dansk Skovforening. Projektet løber frem til slutningen af 2007 og vil blandt andet udgive et idékatalog over de nye rekreative ydelser.

- *Alternative indkomster til skovbruget: Case- og feasibilitystudier* vil konkretisere ideerne ved udvikle og evaluere potentialet nogle konkrete rekreative tilbud på og i samarbejde med to private skovejendomme.

Projektet er finansieret af Skov- og Naturstyrelsen og gennemføres i samarbejde med CBS. Projektet løber frem til medio 2008 og afsluttes med nogle temadage til åben deltagelse.

I løbet af det næste år vil nogle af resultaterne fra begge projekter løbende blive præsenteret i artikler i Skoven og andre fagblade.

Nyt magasin om bioenergi

Der er stigende interesse for energi fra jordbruget. Dels for at blive mere uafhængig af import af olie og kul, dels for at bremse kommende klimaændringer, dels for at spare penge.

Derfor er Bioenergisektionen Dansk Landbrug, DanBio og Foreningen for danske Biogasanlæg gået sammen om et magasin ved navn *bioenergi*.

- Med de nye positive vinde på energiområdet var det åbenlyst, at vi skulle tænke i et magasin, der kan rumme flere interesseorganisationer. Derfor er det en glæde at kunne præsentere magasinet *bioenergi*, siger to af foregangsmændene for det nye magasin, formand for biogasforeningen Aksel Buchholt og formand for DanBio Svend Brandstrup.

Målgruppen for magasinet er alle virksomheder – herunder land- og skovbrug – som forbruger eller producerer biomasse til energiproduktion, varme, el og flydende biobrændsel. Magasinet henvender sig også til forsknings- og udviklingsinstitutioner, virksomheder, som arbejder med bioenergiproduktion samt myndigheder indenfor energiforsyning.



Et nyt magasin om bioenergi tager pulsen på energisektoren, bl.a. flis.

Magasinet skal være nyhedsformidler, meningsdanner og et fagligt medie. Desuden skal det indeholde arrangementskalender, begivenheder, nye tiltag, erfaringsudveksling, målrettede temaer, en aktuell leder

og bringe statistisk materiale. Magasinet skal også rumme annoncer til sektoren.

Som udgiver og ansvarshavende redaktør er valgt Kris Vetter, Vmarketing. Direktør for det nystiftede ApS er Heidi Alsing, Dansk Landbrug.

- Målet med det nye magasin er at fremme en bæredygtig energiforsyning med biomasse, siger Kris Vetter. Ved at tre stærke foreninger står bag magasinet kan vi dække et bredt fagligt spektrum indenfor bioenergiområdet.

Han byder alle interesseorganisationer og virksomheder på bioenergiområdet velkommen, både som annoncører, men også med gode tips til artikler og nyheder.

Der er udarbejdet en mediafolder som beskriver annoncepriser og -formater, temaer, oplag samt tegning af abonnement. En hjemmeside er på veje med domænenavnet www.bioenergi.dk.

Det første nummer er på gaden i april, og der vil komme 6 numre om året. Abonnementer og annoncer kan tegnes ved henvendelse til Vmarketing, tlf. 73 84 85 45, eller kv@vmarketing.dk.

Stormfaldene i Europa

En række europæiske lande blev i januar ramt af stormfald. Det samlede stormfald er ca. 55 mio. m³ eller 12% af en normal årlig hugst i Europa på 450 mio. m³. Det ventes ikke at stormfaldet påvirker priserne da afsætningen er særdeles god for tiden.

Vi har nu fået lidt flere oplysninger end hvad der stod i Skoven 2/07 (opgjort i millioner m³):

Tyskland	27
Sverige	12
Tjekkiet	10
Polen	2,5
Østrig	2,5
Letland	0,5
Litauen	0,3
Belgien	0,3
Frankrig	0,3
Slovakiet	0,15
Rumænien	0,13
Storbritannien	0,05

Kilder: ITTO TTM Report 12:3, www.trae.dk 14.2.07



I skovene i Europa er der væltet ca. 55 mio. m³, svarende til 12% af en normal årlig hugst. (Foto: Skogsstyrelsen i Sverige)

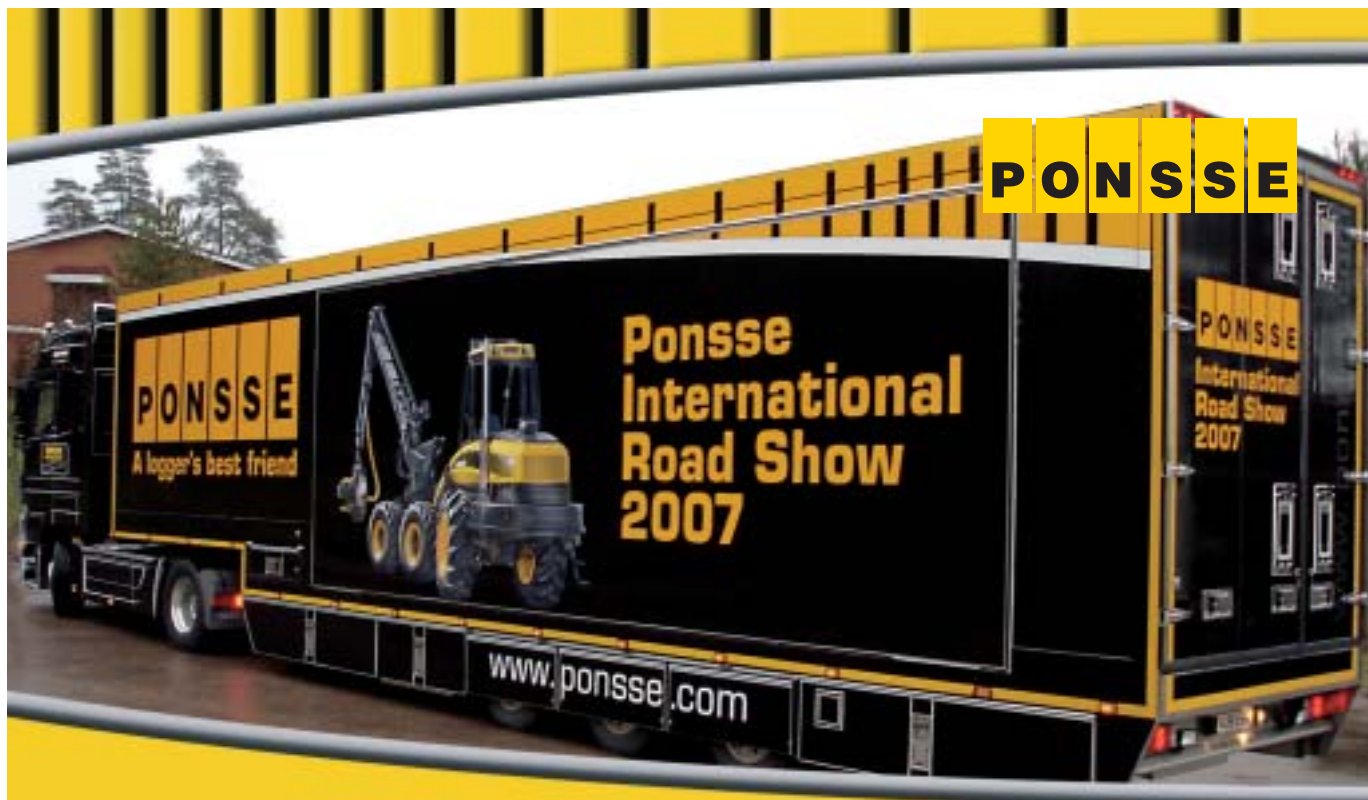
Stormfald i Tyskland

I Tyskland som helhed er der væltet ca. 27 mio. m³ (normal hugst ca. 60 mio. m³). Det er opgjort i millioner m³, fordelt på delstater som nævnes i retning fra nord til syd:

Schleswig-Holstein	-
Mecklenburg-Vorpommern	-
Niedersachsen	2
Brandenburg	0,5
Sachsen-Anhalt	0,8
Nordrhein-Westfalen	>12
Sachsen	>1
Thüringen	1
Hessen	3
Rheinland-Pfalz	0,6
Bayern	4
Baden-Württemberg	0,5

De to delstater som er tættest på Danmark har ikke rapporteret stormfald. De største mængder ligger i den midterste del af Tyskland, i Nordrhein-Westfalen der har Düsseldorf som hovedstad.

Kilde: Forst&Technik 2/07



**Mellem kl. 9 & 17
befinder vi os på
følgende pladser:**

13/3.....Lönnsboda

15/3.....Vaggeryd

17/3.....Forshaga

19-20/3..Surahammar

22/3.....Leksand

24/3..Ljusdal

26/3.....Bispgården

28/3Lycksele

30/3.....Älvsbyn

PONSSE Road Show 2007

Ponsse lancerer nu produkter i en ny størrelsesklasse. På ni pladser fra Syd- til Nordsverige vil vi demonstrere vore nye produkter, som tilhører den tungeste maskinklasse. Benyt chansen til at se vore nye skovnings-, udkørsels-, og aggregat-modeller samt to nye parallelkraner.

Kom og se:

Skovningsmaskiner:

Ponsse Bear med C55 kran og H8 aggregat.

Ponsse Ergo med C33 kran

Udkørselsmaskine:

Ponsse Elephant.

For yderligere information og vejbeskrivelse se vores hjemmeside www.ponsse.com eller kontakt vores sælger for Danmark Arnold Carlsson tlf. +46-70 399 03 60.

Hjertelig velkommen

Ponsse AB

Ponsse AB

Västsurå

735 91 Surahammar

Tel: +46 (0)220 399 00

Fax: +46 (0)220 399 01

www.ponsse.com

Råtræmarkedet

– stigende eksport af dansk løv- og nåletræ

Af Mikkel Holmstrup,
Dansk Skovforening

De store aktører i nåletræmarkedet har i januar endnu en gang hævet priserne.

Eksporten af dansk nåletræ til Tyskland steg ultimo 2006 voldsomt, fordi de tyske savværker betaler høje priser for dansk nåletræ.

Efterspørgslen på bøg i sæsonen 06/07 har været mærkbart højere end i sæsonen 05/06.

Nåletræ, Danmark

Det danske marked for nåletræ nåede i januar 2007 langt om længe op over niveauet fra før stormfaldet i 2005. Markedet lå dog fortsat under niveauerne før stormen i 1999.

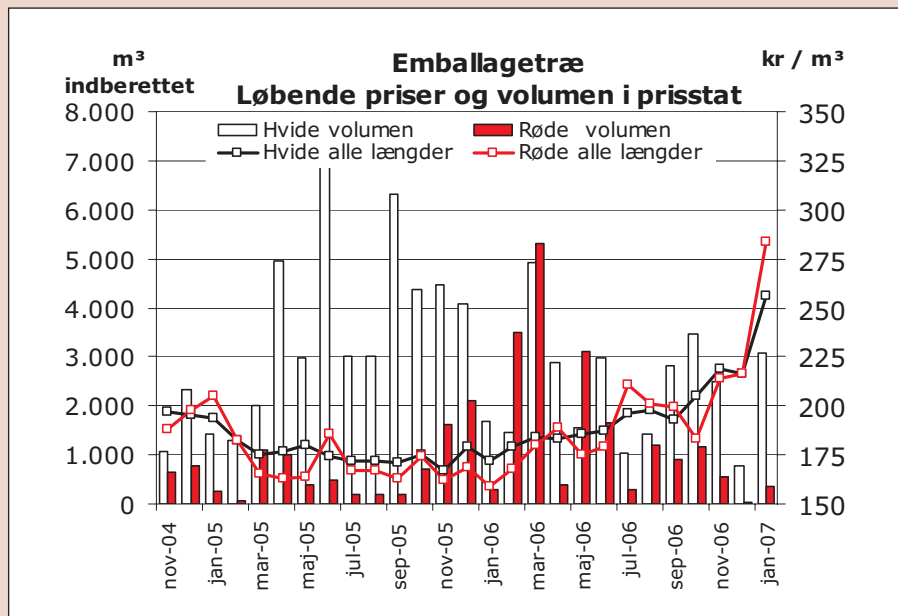
Årsagen var, at de store savværker og eksportørerne hævdede priserne endnu engang. En del skovejere har derfor valgt at skove og få ryddet op i stormfaldsrande, som kan være genstand for opformering af barkbiller.

Priserne på emballagetræ har igennem en periode løftet sig pænt (figur 1). Det skyldes blandt andet, at produktionen på emballagesavværkerne befinder sig på et højt niveau, og det ses blandt andet af omsætningstallene fra Danmarks Statistik (figur 2).

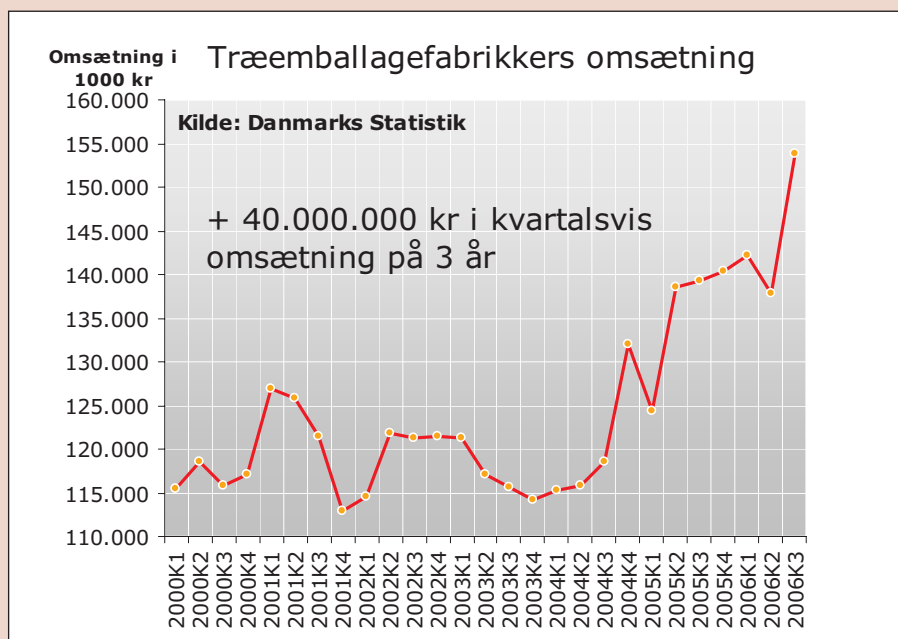
Også for cellulosetræet var der pæn fremgang at spore (figur 3).

Nåletræ, udlandet

Tendensen i den danske prisstatistik er positiv, selvom nåletræmarkedet har rettet sig langsommere end i f.eks. Sydsverige, hvor stormfaldet var langt større.



Figur 1. Priserne på rødt og hvidt emballagetræ (kurver) er steget blandt andet som følge af prisstigningerne i det tyske råtræmarked og den stærke omsætningsfremgang for de hjemlige emballagesavværker.



Figur 2. Den kvartalsvise omsætning hos træemballagefabrikkerne er ifølge Danmarks Statistik steget med godt 40 mio. kr når man sammenligner 3. kvartal 2003 med 3. kvartal 2006

I en længere periode har de danske priser på rødgran også ligget et godt stykke under de tyske priser af skovvej (figur 4). Den tyske og svenske savværksindustri kører i øjeblikket på højtryk, fordi byggemarkedet er rigtig godt. Men gabet mellem priserne i det danske marked og i det tyske marked er med tiden blevet meget stort – markedet er præget af ubalance.

Derfor har eksportører af nåletræ sendt træ til Tyskland og Østrig, hvor nåletræpriserne er op mod dobbelt så høje som i Danmark. Effekten kan tydeligt ses i statistikkerne over dansk eksport (figur 5).

I de svenske og tyske markedstidsskrifter tales der nu om mangel på nåletræ inden for en 3 årig periode. Det skyldes blandt andet, at flowet af råtræ fra Rusland er bremset med en høj eksporttold. (Se også Skoven 1/07, s. 48).

Den russiske regering har besluttet, at den værdiskabende forarbejdning skal foregå indenlands i stedet for i Europa. Samtidigt har den svenske og tyske papir- og savværksindustri gennem store investeringer øget kapaciteten betydeligt.

Udvidelsen af kapaciteten samt det stærke papir- og byggemarked i Nordeuropa er årsagen til, at de tyske og svenske nåletræpriser er steget meget i den forgangne periode. Det burde i sidste ende gavne de danske skovejere, fordi vi eksporterer nåletræ til både Tyskland, Sverige og Mellemeuropa.

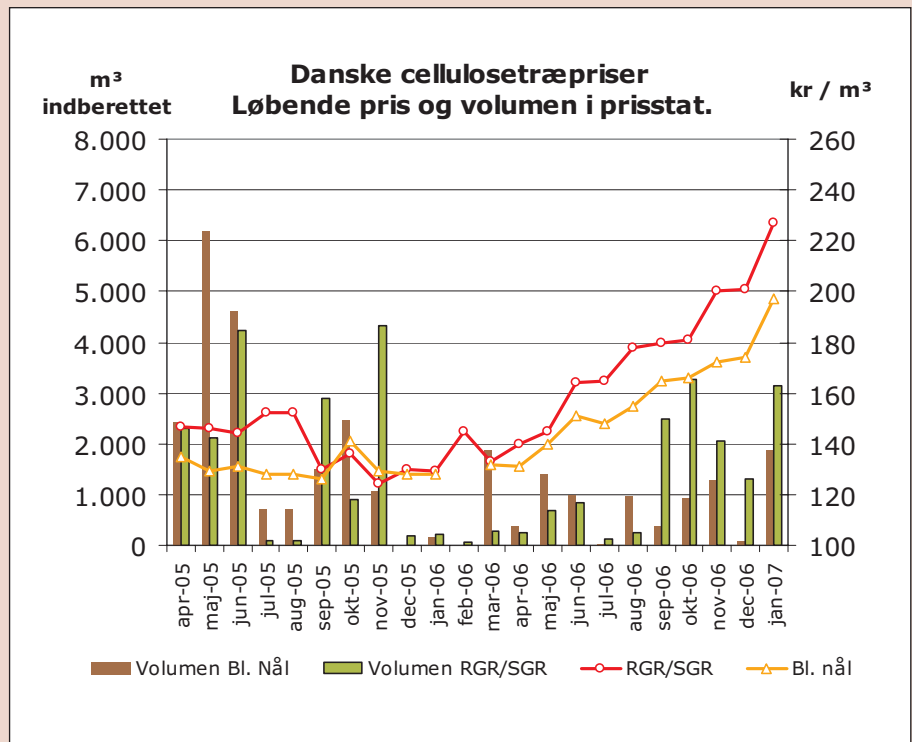
Løvtræ, Danmark

På løvtræsiden har der også været fremgang at spore. En del skovejere oplever stigende efterspørgsel på bøg, men det har endnu ikke for alvor været muligt at se i prisstatistikkerne. Tallene fra Danmarks Statistik giver dog et klart signal om, at eksporten til Kina er steget (figur 6).

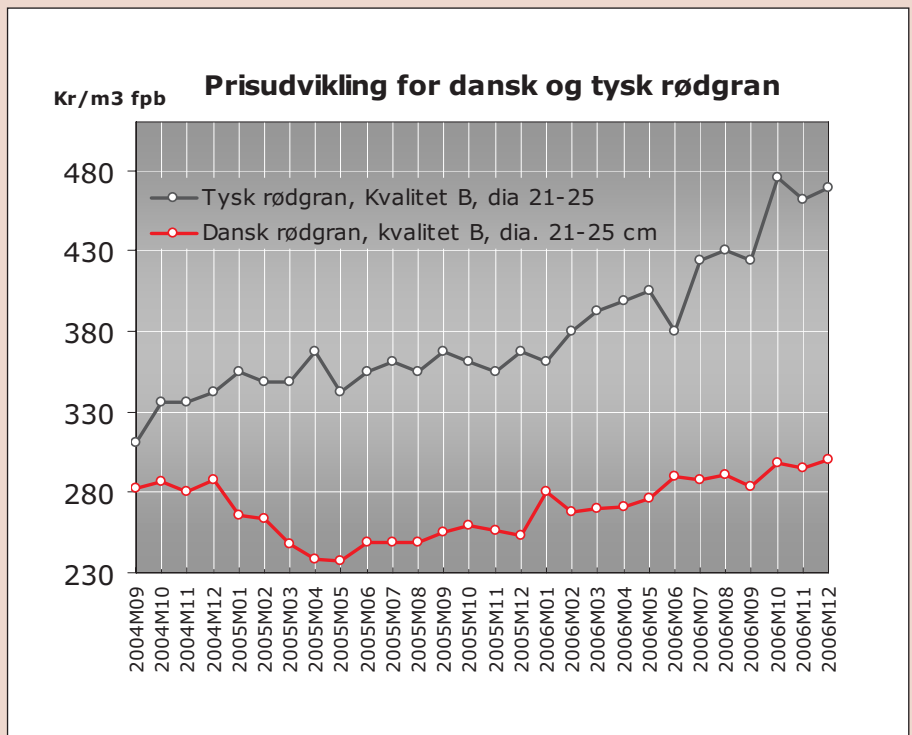
Det asiatiske marked aftager især ringere kvaliteter af bøg fra Europa, som blandt andet bliver brugt til genopbygningen efter tsunami-katastrofen. Der bruges også større mængder af bøgetræ til lister, møbler med videre.

Løvtræ, udlandet

I februar blev efterspørgslen på eg og bøg betegnet som meget livlig i det tyske råtræmarked. Konkurrencen om råvaren mellem palleproducenterne, savværkerne og papirværkerne blev skærpet, mens den høje efterspørgsel fra brændemarkedet



Figur 3. Priserne på dansk cellulosetræ af gran og blandet nåletræ (kurverne) er steget pænt igennem de sidste måneder.



Figur 4. Sammenligning af danske og tyske rødgranpriser målt over bark (Kilde: Dansk Skovforenings prisstatistik og Holz Journal)

lagde et opadgående pres på priserne i bunden af markedet (EUWID 21/2-07).

Den skærpede konkurrence skyldes blandt andet, at stormfaldet i

Tyskland har kanaliseret skovningsressourcerne mod oparbejdning af nåletræ, hvilket har ført til et mindre udbud af løvtræ. Samtidig var indkøbere til det kinesiske eksportmarked

aktive i starten af året, og resultatet var yderligere prisstigninger.

For de danske skovejere betyder dette, at der nu ikke længere er så stort et prisspænd mellem dansk og tysk bøg. Hvis udviklingen fortsætter, vil dansk bøg blive konkurrencedygtig på prisen, og den nuværende gode efterspørgsel kan fortsætte.

På de skårne bølgevarer berettes om prisstigninger i omegnen af 10-15% i Tyskland og Frankrig. Samlet set er der altså tale om en fremgang i det europæiske bøgemarked både for råvarer og færdigvarer.

Sammenfatning

Det er positivt, at de danske nåletræsavværker oplever en højkonjunktur og har en stærk indtjening i øjeblikket. De relativt lave nåletræpriser i Danmark betyder, at der p.t. er en ubalance i markedet, og der er en stigende eksport af nåletræ til Tyskland, hvor nåletræpriserne er højere end i Danmark.

På løvtræsiden går det fremad i det europæiske marked. Priserne på eg og bøg i Tyskland er steget betydeligt. Dansk bøg er fortsat lidt dyrere end tysk bøg, men prisspændet er indsnævret. Hvis udviklingen i Tyskland fortsætter kan det danske bøgemarked for alvor blive styrket.

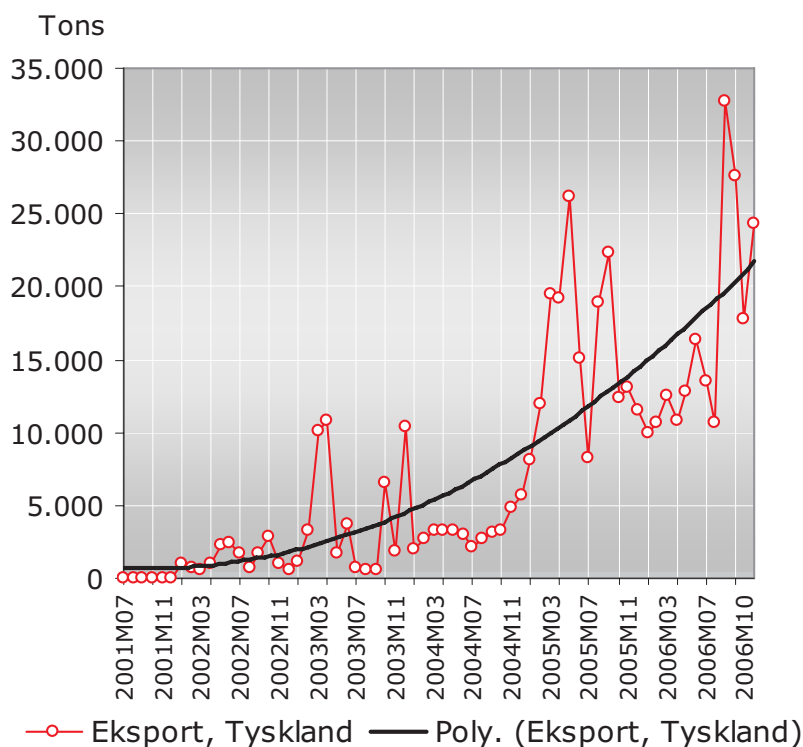
I Danmark mærkes lige nu stigende efterspørgsel på bøg af de ringere kvaliteter, hvilket blandt andet ses på eksporten til Kina.

SKOVEN

udsendes hver måned i 4.094 eks.*) til alle dele af dansk skovbrug

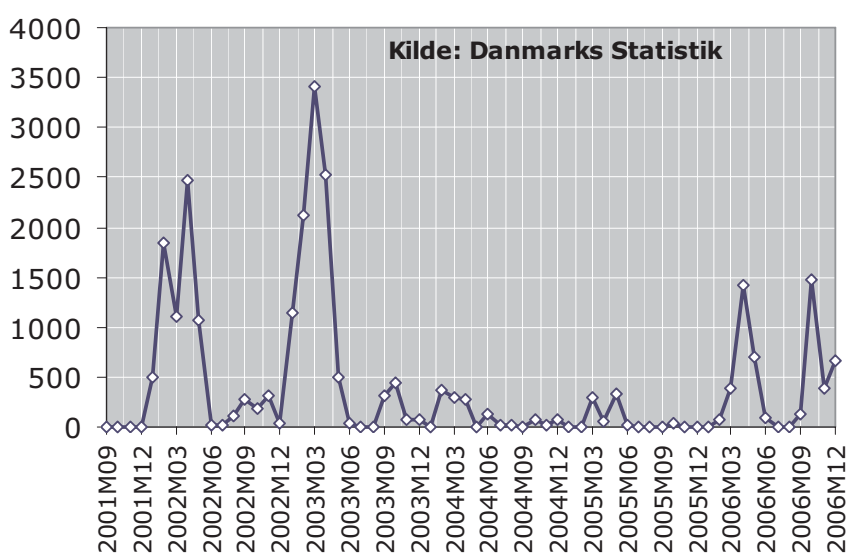
* Kontrolleret oplag ifølge Fagpressens Medie Kontrol for perioden 1/7 2005 - 30/6 2006

Eksport af dansk rødgran til Tyskland

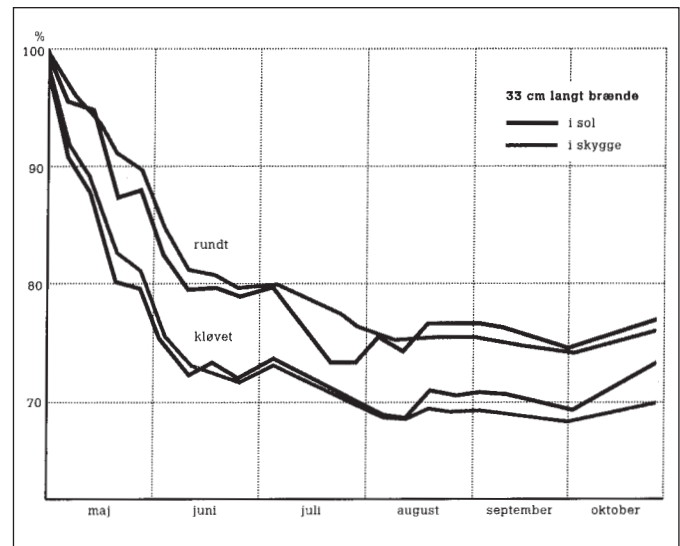
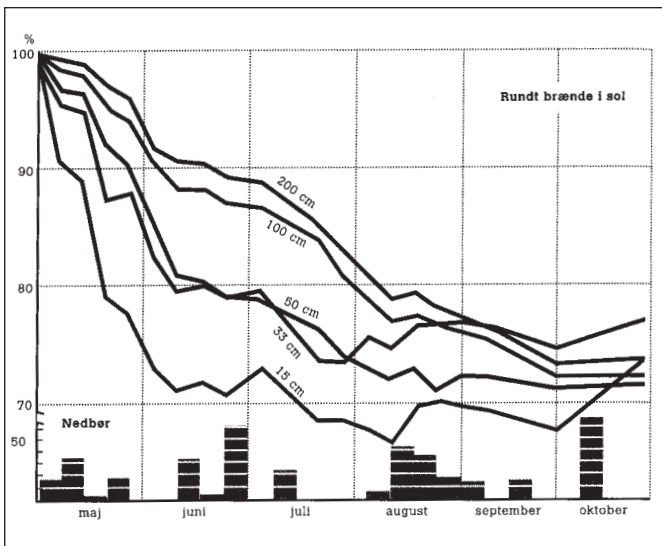


Figur 5. Eksport af dansk rødgran til Tyskland (Kilde: Danmarks Statistik). Som følge af de relativt lave priser på dansk rødgran er eksporten til Tyskland eksploderet.

Dansk eksport af bøg til Kina



Figur 6. Eksporten af dansk bøg til Kina steg i udgangen af 2006 og i starten af 2007, og derfor oplevede flere skovejere en bedre efterspørgsel i bøgemarkedet.



Bogen viser flere figurer om hvordan brænde tørrer ned, fra maj til oktober. Det meste af udtørringen sker gennem endefladerne når barken er intakt, og jo kortere stykker, jo hurtigere udtørring (til venstre). Man kan fremme udtørringen ved at kløve brændet, idet barken ikke længere kan beskytte veddet mod udtørring (til højre). Figuren til højre viser også at der er meget lille forskel på om brændet ligger i sol eller skygge.

Håndbog i brændefyring i 2. udgave

Brænde og brændeovne. 2. udgave. 83 sider, rigt illustreret. Hæftet. Vejl. udsalgspris 198 kroner. Redaktion: Forhenværende forstander, dr. agro. Erik Holmsgaard. Udgiver: Christian Ejlers forlag.

Brænde fylder mere og mere i det danske energiregnskab. Danske brændeovne bruger mere træ end samtlige et hundrede flisfyrede kraftvarmeverker. Brændets energiindhold er næsten lige så stort som alle danske vindmøllers samlede årlige produktion.

Der er derfor god grund til at genudgive denne håndbog i et ajourført oplag. Andre håndbøger i dette vigtige emne findes ikke på det danske marked. Bogen giver på udførlig og fortræffelig måde råd og dåd om kunsten at fyre med brænde:

- Direktør Jens Thomsen og skovfoged Andreas Grube fra Sorø Akademi behandler køb af brænde, brænde-sankning og hugst til eget brug.
- Professor Peter Moltesen giver en lærd indføring i træarternes egenskaber. Svær at læse for lægfolk, men god at få forstand af.
- Oparbejdning af brænde behandles af Erik Holmsgaard og Bent Jakobsen.
- Dette kapitel støttes af Frans Theilby, som skriver om arbejde med motorsav. Han har fat i noget virkelig væsentligt under over-

skriften: Pas på dig selv!" Motorsave er farlige.

- I kapitler om brænde og tørreskure og det praktiske arbejde i fyrings-sæsonen giver Erik Holmsgaard nogle rigtig gode råd om det daglige fyringsarbejde skrevet på en let læst og hyggelig måde.
- Til sidst rummer bogen kapitler om ovne og forbrænding. Allan Bonde Christensen skriver om forbrænding, valg af brændeovne, skorstenen, centralfyr for brænde og pasning af fyrsteder.

- Redaktør Torben Skøtt har et nyt og godt kapitel om porcelænsovne og masseovne, som vinder frem i disse år. Endelig afsluttes bogen med et kedeligt, men nødvendig kapitel om byggevedtægter. Man må sige, at denne bog har nyheder til alle, der fyrer med brænde. Brændefyring er meget billigere end fyring med olie eller gas. Alligevel koster brændefyring en del penge og tid, så de få kroner, som denne instruktive bog koster, er givet godt ud.

Niels Heding

www.SKOVPLANTER.dk

- Stor egen produktion af kvalitetsplanter til:
- Skov og skovrejsning
- Landskab og læhegn
- Juletræer og pyntegrønt
- Grenknusning, rod- og stubfræsning
- Reolpløjning
- Maskinplantning i skov og på mark



AARESTRUP PLANTESKOLE

v/Kurt Christensen - Aarestrupvej 162 - 7470 Karup
tlf. 8666 1790 - fax 8666 1633 - mail@skovplanter.dk

Bliv certificeret og dokumentér, at din skov drives bæredygtigt

Af Sanne Lindberg,
HedeDanmark a/s

Der stilles efterhånden stigende krav om dokumentation for at skovdriften er bæredygtig.

I Tyskland skal man være certificeret for at kunne levere til store industrier.

Med tiden ventes det at prisen på ikke-certificeret træ bliver lavere.

Mindre skovejere kan med fordel blive gruppecertificeret.

Mange træmøbler, gulvplanker og pakker med kopipapir har i dag det lille PEFC-logo trykt på emballagen. Logoet er forbrugernes garanti for, at det træ, som produktet er lavet af, stammer fra en bæredygtig drevet skov.

Endnu er det lille grønne bæredygtighedsstempel ikke et krav, hvis danske skovejere ønsker at sælge træ til industrierne, men tendensen er tydelig. På grund af udviklingen i markedet har HedeDanmark valgt at blive PEFC-certificeret. Det betyder, at vi efter sommer kan tilbyde vores kunder at blive certificeret under vores paraply.

Krav om få år

Tanja Blindbæk Olsen, der er faglig sekretær i PEFC Danmark og forstfuldmægtig i Dansk Skovforenings Erhvervspolitiske afdeling, er overbevist om, at der kun går ret få år,



På sigt forventes der krav om certificering på alle træprodukter – lige fra tømmer til energitræ.

før certificering kan blive et krav, hvis danske skovejere ønsker at sælge træ til industrierne. Derfor er det godt at komme i gang allerede nu: "Det politiske liv i Danmark stiller i højere og højere grad krav til bæredygtighed. Offentlige indkøbere i Danmark er begyndt at stille krav til grønt indkøb, og det vil snart smitte af på de private indkøbere."

"Staten har besluttet at certificere alle deres skove. Da de sidder på 1/3 af det samlede skovareal og dermed også ca. 1/3 af udbuddet af træ fra Danmark, så har det en stor indflydelse på træmarkedet."

"De producenter, der køber dansk træ, vil ikke på sigt holde to kanaler åbne – en for certificeret træ og en for ikke-certificeret træ. Det er alt for besværligt og dyrt. Derfor vil der i

fremtiden kun være én kanal – og det bliver helt sikkert den certificerede".

Erfaringer fra Tyskland

I Tyskland er certificeringen så udbredt, at det grønne stempel ikke længere er en konkurrenceparameter for de tyske skovejere. Hvis tysk træ ikke bærer PEFC logoet, udelukkes man på forhånd som leverandør til flere vigtige kunder, fordi det betragtes som en "selvfølgelighed" at være certificeret.

Det kan Erik Røj Jørgensen konstatere. Han er afdelingschef i HedeDanmarks tyske datterselskab, Heidegesellschaft, der sælger råtræ fra tyske skovejere til den internationale træindustri:

"I Tyskland er over 70 % af alle skovejere certificeret. Andelen er

Grønne driftsplaner

Få tilskud til udarbejdelse af en grøn driftsplan – og kom 80 procent i mål med at blive PEFC-certificeret.

Et af målene med Skovloven af 2004 er at fremme en bæredygtig drift af landets skove. For at understøtte dette, er der udarbejdet flere nye tilskudsordninger.

En af ordningerne giver private skovejere tilskud til at udarbejde en grøn driftsplan. Målet med den driftsplanen er at fremme omstillingen til naturnær skovdrift og fremme beskyttelsen af skovens natur- og kulturverdier. Med driftsplanen i hånden er man derfor nået langt, hvis man derefter ønsker at blive PEFC-certificeret.

Den lokale skovfoged i Hede-Danmark kan hjælpe med at ansøge om tilskud til at udarbejde en grøn driftsplan. Læs mere: www.hededanmark.dk > Ydelser > Skovforvaltning > Tilskud

fortsat stigende, præcis som hos vores nordlige naboer. Er man som leverandør i Tyskland, Sverige eller Norge ikke minimum PEFC-certificeret, så kan man ikke sælge sit træ til store kapitalstærke industrier på det udenlandske marked.”

“I Heidegesellschaft er vi som leverandør for længst PEFC-sporbarhedscertificeret, også kaldet C-O-C (chain-of-custody). Uden dette certifikat ville vi slet ikke kunne agere på det internationale marked i det omfang, vi gør i dag.”

“Certifikatet er vores dokumentation for, at det råtræ, vi sælger, er produceret på et bæredygtigt og miljøvenligt grundlag. Det betyder, at hver træstamme som minimum kan spores tilbage til oprindelseslandet, provinsen og den eksakte skovejere”.

Prisen påvirkes

Niels-Jørgen Pedersen, der er afdelingschef i HedeDanmarks danske råtræafdeling, kan mærke de udenlandske træforbrugende industrier puste sig i nakken. Flere store kunder stiller krav om, at det træ, han leverer, skal komme fra certificerede skove:

“At vi i Danmark i dag overhovedet stadig kan sælge ikke-certificeret



De fleste skovejere har en bæredygtig skovdrift – de kan bare ikke dokumentere det. Certificering er et middel til at fortælle omverdenen at skoven drives bæredygtigt.

træ hænger sammen med, at der er så stor en efterspørgsel på træ, og at der ikke er nok certificeret træ på markedet. Den dag, hvor situationen vender, vil vores kunder vælge det ikke-certificerede træ fra.”

“Lige nu kan vi mærke, at der er en mindre prisstigning på certificeret træ. Men fremover, når 80 % af træet er certificeret, bliver markedsprisen på dansk træ beregnet efter det certificerede træ, og så bliver prisen lavere for det ikke-certificerede træ”.

Paraply-certificering på vej

Når flere og flere træindustrier stiller krav til certificering, skal den

enkelte skovejere også tage et valg. Vil man sælge træ på træmarkedet, eller vil man køre træet i et flisfyrr?

“Vil man sælge rundtræ, er jeg ret sikker på, at man på sigt skal imødekomme et krav om, at skoven er certificeret. Og hvem ved – måske skal røgen fra et fjernvarmeværk også på sigt komme fra certificeret træ”, siger Michael Glud, der er direktør for HedeDanmarks skov- og landskabsdivision.

“HedeDanmark er derfor netop nu i gang med at blive PEFC paraply-certificeret, så vi efter 1. halvår kan tilbyde alle vores skovejerkunder at blive gruppe-certificeret sammen med os. Via denne certificering bli-

Om PEFC

Det danske PEFC-certificeringssystem er et system til certificering af bæredygtig skovdrift og sporbarhed af træprodukter i Danmark. Formålet er at dokumentere og fremme en bæredygtig forvaltning af skovene samt sikre, at det er muligt at følge det certificerede træ gennem hele forarbejdningsskæden fra skoven til forbrugeren.

Krav til skovdriften

PEFC-certificeringen stiller krav til skovdriften. Helt overordnet handler det om bevaring og vedligeholdelse af:

- *Skovarealet og træressourcerne* – fx ved at anvende træarter der er tilpasset det danske klima.
- *Skovenes sundhed* – fx ved at fremme brugen af blandingsbevoksninger og naturlig opvækst.
- *Skovenes produktion* – fx ved at vælge træarter med stabil produktion og variere valget af træarter.
- *Skovenes dyre- og planteliv* – fx ved at beskytte sjældne plante- og dyrearter og efterlade dødt træ til insekter og fugle.
- *Skovenes beskyttelse af jord og vand* – fx ved at begrænse jordbearbejdning og brugen af pesticider.
- *Skovenes kulturelle og sociale værdier* – fx ved at tage hensyn til fortidsminder og sikre stabile forhold for medarbejdere.

Krav til dokumentation

Ud over kravene til, hvordan skoven skal drives, indeholder PEFC-standarden også krav til den dokumentation, der skal danne grundlaget for certificeringen – et såkaldt skovstyringssystem. HedeDanmark sikrer at de skove, der er certificerede under vores paraply, lever op til disse krav.

Helt overordnet gælder det, at:

- Ejeren skal fastsætte en målsætning og politik for sin skovdrift i forhold til en række kriterier og retningslinier.
- Alle skovejendommens medarbejdere og entreprenører skal kende målsætningerne.
- Ejeren skal udarbejde skriftlig dokumentation i form af skovkort, bevoksningsliste og registreringer af fredninger, fortidsminder, kulturspor og naturværdier.
- Ejeren skal udarbejde procedurer for, hvordan de relevante dokumenter skal håndteres i hverdagen.



Læs mere om det danske PEFC-certificeringssystem på www.pefc.dk

ver det muligt at dokumentere over for omverdenen, at man driver sin skov bæredygtigt.”

“For langt de fleste skovejere er en bæredygtig drift en selvfølgelig. Mange af vores kunder har en bæredygtig produktion, men det kan blot ikke dokumenteres uden en godkendt certificering. Vi må nu se i øjnene, at en certificering fremover kan fremme afsætningen af træprodukter og gøre det lettere at dokumentere over for omverdenen, at man driver skoven bæredygtigt”, fortæller Michael Glud.

Hvis man som skovejere vælger at blive gruppecertificeret sammen med HedeDanmark, kan man spare mange omkostninger. Det er dyrere selv at gennemføre, og samtidig kan HedeDanmark som paraplyorganisation lette det administrative arbejde.

“Vi udarbejder alle de standarddokumenter, der skal bruges i forbindelse med certificeringen, så vores kunder ikke selv skal stå for dette møjsommelige arbejde.”

“Hvis man er PEFC-certificeret skovejere, skal man også overholde en række retningslinjer. Blandt andet skal man kunne dokumentere, hvem der arbejder i sin skov. Det kan være en besværlig opgave for skovejeren at holde styr på, men det har vi helt styr på i HedeDanmark. Vi fører en logbog og opdaterer den løbende”, fortæller Michael Glud.

**Vi har gjort
kvalitet, ser-
vice og tillid
til vort vare-
mærke**

BOLS

**FORST
PLANTESKOLE**

LØVETVEJ 30

8740 BRÆDSTRUP

TLF: 75 76 00 43

FAX: 75 76 02 04

E-MAIL: POST@BOLSFORST.DK

www.bolsforst.dk

SKOVEN på PEFC-papir

SKOVEN bliver trykt på et papir med navnet Terra Print. Det produceres i Tyskland af Stora Enso Kabel som er PEFC certificeret. Det er en garanti for at råvaren stammer fra bæredygtigt skovbrug.

Vi kan dog ikke gengive PEFC logoet i SKOVEN i den forbindelse. Det ville kræve at vores trykkeri, Litotryk, er Chain-of-Custody certificeret og dermed kan dokumentere over for den uafhængige certificeringsorganisation at det er Terra Print fra Stora Enso der bliver brugt til at trykke bladet.

PEFC på kopipapir

I Skovenes Hus bruger vi et papir med navnet Future multitech som kopi- og printerpapir. Det er produceret af UPM som er PEFC certificeret. Råvaren stammer formentlig fra Finland hvor næsten hele skovarealet er PEFC certificeret.

Red.



PEFC logo på kopi- og printerpapir der anvendes i Skovenes Hus.

56% af importeret britisk træ er certificeret

Den britiske træhandelsforening oplyser, at 56% af de træprodukter der blev indført til Storbritannien i 2005 var certificeret. Interessen blandt kunderne er dog stadig beskedent - efterspørgslen på certificeret træ var kun 10 %.

Storbritannien regnes – sammen med Holland og Tyskland – for at være de lande hvor certificering er mest udbredt på markedet.

Andel certificeret træ

Andelen af certificeret træ varierer meget mellem produkter. Inden for

import af skåret nåletræ er 58% certificeret, mens det kun er 11% af skåret løvtræ som er certificeret. Forklaringen er certificering ikke er særlig udbredt inden for tropisk træ.

Et tilsvarende mønster ses for krydsfiner. Certificerede plader af nåletræ havde 46% af importen til det britiske marked, mens certificerede plader af løvtræ kun udgjorde 24%.

For MDF plader er 88% af den britiske import certificeret. Og for OSB plader er det næsten 100%.

Systemer

De to systemer PEFC og FSC deler markedet mellem sig med ca. 50% til hver.

PEFC dominerer inden for nåletræ, især fordi PEFC er meget udbredt i Norden. PEFC har certificeret 37% af importen af skåret nåletræ, mens FSC har certificeret 21%. FSC har dog et lidt større udvalg af produkter.

PEFC har også større andel inden for krydsfinerplader. Til gengæld dominerer FSC inden for OSB og MDF plader.

Kilde: ITTO TTM Report 12:3, februar 07



AHWI GRENKNUSERE og RODFRÆSERE

Effektive – også i juletræskulturer



Grenknuser type FM500-2000

- Knusning af skrottræer i spor
- Knusning af enkelte rækker
- Knusning af stubbe i kørselsspor
- Knusning af hele stykker



Rodfræser type RFL700-2000

- Effektiv ved omlægning til ny kultur eller tilbage til landbrugsjord
- Sønderdeler stubbe op til 30 cm i én arbejds gang
- Arbejdsdybde op til 30 cm i én arbejds gang

Begge maskiner fås i forskellige arbejdsbredder og størrelser, og til traktorer med en ydelse fra ca. 100 HK op til 400 HK.

For nærmere oplysninger kontakt:

Wirtgen A/S · Taulov Kirkevej 28 · 7000 Fredericia
Tlf. 75 56 33 22 · Fax 75 56 46 33 · e-mail: wirtgen@wirtgen.dk

Lærkebarkbiller

fundet i Jylland

Af Hans Peter Ravn, Skov & Landskab, Københavns Universitet

Barkbiller ligner typografen og angriber lærk samt andre nåletræarter. Den er nu fundet i Rold Skov.

Angreb sker når træer fældebunkelægges med henblik på flisning.

I november 2006 blev der fundet angreb af Stor lærkebarkbille, *Ips cembrae*, i Rold Skov i Nordjylland.

Angrebene omfattede stående træer i tre afdelinger af yngre og ældre lærk.

Det er første gang at lærkebarkbiller er fundet ynglende i denne landsdel. Hidtil har forekomsterne begrænset sig til NØ-Sjælland: Frederiksborg, Kronborg, Tisvilde, Københavns og Jægerspris skovdistrikter.

Kendetegn

Lærkebarkbiller blev fundet første gang herhjemme i 1995 i Grib Skov.

Ud over lærk (europæisk lærk, hybridlærk og japansk lærk) kan lærkebarkbiller angribe flere andre nåletræarter: fx skovfyr, rødgran og alm. ædelgran.

Arten ligner til forveksling typografen. Den voksne bille kan kendes fra typografen på, at udhulningen bagtil på dækvingerne er blank og med en række børster på hver side af udhulningens midterkant. Hos typografen er udhulningen mat, og uden børsterækkerne. Det kræver dog en kraftig lup eller mikroskop at se disse forskelle.

Gangsystemerne er oftest lettere at adskille. Typografens gangsystem har karakteristiske længdegående modergange. Lærkebarkbillens gangsystem er derimod i sin mest typiske udformning stjerneformet, dog med en tendens til at modergangene



Figur 1 (til venstre). Det karakteristiske stjerneformede gangsystem hos lærkebarkbiller. Modergangene fremtræder næsten sorte på grund af blåsplintsvampen *Certocystis laricicola*.

Figur 2 (herover). En lærkekultur hvor de dræbte træer er mærket med rødt.

bøjer af i træets længderetning. Se figur 1.

Levevis

Billerne flyver i perioden fra slutningen af april til september. De kan foretage et ernæringsgnav på de tynde kviste ligesom marvborener på fyr. Ved efterfølgende blæsevejr brækker de begavede skud af, og hvis der ligger skud på skovbunden er dette et godt tegn på at der er biller.

Udviklingen fra æg til voksen kan gennemføres på 5-6 uger. Ynglematerialet kan udgøres af alle dimensioner af grene fra få cm tykkelse til gamle træer med diameter over 30 cm. Såvel fældede stammer som levende træer udnyttes.

Overvintringen kan tilsyneladende ske såvel under barken som i skovbunden.

Angreb

Stor lærkebarkbille er udbredt i Central- og Vesteuropa og mod øst helt til Japan. Vi ved stadig ikke hvorledes arten har fundet vej til Danmark. Antagelig er det sket ved import af råtræ.



Figur 3. En mellemaldrende lærkebestand med en håndfuld træer dræbt af lærkebarkbiller

Der har nu været angreb på stående træer i Grib Skov i 1995-96 og i Rold Skov i 2006. Disse steder har det tilfælles, at man i forbindelse med tynningshugst i lærk har anvendt fælde-bunkelægning i sommerperioden for at udtørre træerne før flisning.

Modforholdsreglen er derfor at undgå, at der ligger frisk ynglemateriale i skoven i perioden april-september.

Indberet angreb

Hvis skovdistrikterne har observeret døde lærketræer med barkbilleangreb, hører vi gerne derom, da det kan være med til at give et mere komplet billede af artens udbredelse herhjemme.

Kontakt: hpr@life.ku.dk – telefon 35 28 15 03 – 35 28 16 63 (direkte) – 40 43 18 63 (mobil).

Læs mere om lærkebarkbiller:

- Ravn, H.P. & Harding, S. 1995: Ny aggressiv barkbilleart på lærk. Skoven 4, 170-172.
- Harding, S., Pedersen, A.F. & Jørgensen, M.L. 1996: Undersøgelser af barkbiller Ips cembrae. Skoven 3, 120-124.
- Harding, S. & Jørgensen, M.L. 1997: Udbredelse og angreb af lærkebarkbiller – situationen i 1996. Skoven 4, 210-211.
- Harding, S., Gade-Jørgensen, H. & Martin, J.. 1997: Monitoring i 1996 af typograf, nonne og lærkebarkbille. Skoven 4, 204-206.

Just Forest


1 stk Valmet 8403 demo-maskine til omgående levering

Valmet skovmaskiner passer på miljøet og de danske skove

Vore 3 erfarne skovmaskine folk er klar ved telefonerne.

Salgskonsulent
Christian Josefsen
Tlf. 99282925
Mobil 40562090

Værkfører
Hans Christian Schmidt
Tlf. 99282923
Mobil 40727140

Montør
Torben Pedesen
Mobil 22652183





HELMS TMT-CENTRET A/S
Tavlundvej 4-6 • Lind • 7400 Herning • Tlf. +45 99282930 • Fax +45 99282938
www.helmstmt.com • mail@helmstmt.com


komatsuforest.com

Indlæggelse af spor og udrensning i yngre skovrejsningskulturer

Af skovfoged Leif Lyngsø,
Skov- og Naturstyrelsen,
Buderupholm distrikt

Spor indlægges med knuser på tværs af planterækkerne. Traktoren styres med hjælp af GPS som er mere præcis end manuel indlægelse.

Hugsten fældes til flis med fældebunkelægger.

Arbejdet koster 2.300 kr/ha mod 5.000-8.000 kr/ha ved manuel udrensning.

Metoden betyder at de første tyndinger let kan udnyttes til flis.

I de seneste år har vi på distriktet forsøgt at effektivisere den tidlige tynding / udrensning af ammetræer i løvtrækulturer på skovrejsningsarealer. Buderupholm distrikt ligger i Himmerland med centrum i Rold Skov.

Ammetræerne har i de ældste plantninger typisk været indplantet som hver fjerde plante i hver anden række. Der er brugt rødell, lærk, lind og skovfyr.

Ammetræernes vigtigste mission på vores lokaliteter er at skabe læ og mikroklima for bestandstræerne, især eg og bøg. Desuden kaster ammetræerne skygge, og derved dæmper ukrudtet i vores sprøjtefrie drift.

Hvis bestandstræerne skal overleve og fortsat udvikle sig er det nødvendigt at reducere antallet af ammetræer. Indgrebet foretages så sent som muligt, men tidspunktet



Kulturen efter indlægning af spor. Bevoksningen er bøg med ammetræer af rødell, anlagt i 1997. Fotos fra maj 2005.

afhænger selvfølgelig af træarter og plantemønster.

Den manuelle udrensning koster ofte imellem 5.000-8.000 kr/ha. Det lokale brændemarked kan langt fra aftage mængderne og slet ikke i store afdelinger uden sporsystem. Det er der kommet følgende erfaringer ud af som hermed videregives:

Indlægelse af spor

Ud fra principperne for naturnær drift indlægges spor som skal være permanente i al fremtid. Derfor har vi gjort noget ud af at placere sporene med den rigtige afstand (20 m).

Sporene skal helst gå på tværs af

rækkerne af hensyn til den efterfølgende fældebunkelægning. Det har ofte betydet en del manuel hjælpeopmærkning, særligt hvor terrænet betinger krumme forløb.

I starten forsøgte vi at fælde og flishugge sportræerne i samme arbejdsgang. Det viste sig dog hurtigt, at med vores andel af ammetræer og træstørrelse var flismængden i sporhugsten ikke økonomisk konkurrencedygtig i forhold til en sporknusning.

Andre plantemønstre, træstørrelser eller sammensætning af træarter kan flytte denne grænse for, hvornår der kan foretages en normal spor-

fældning og flishugning. Den mest optimale løsning hos os blev en sporknusning med traktor.

Sporene knuses så smalt som muligt, sådan at traktoren og efterfølgende maskiner lige kan være der – ca. 3,20 m. Sporvidden kan altid udvides løbende efter behov, da man ikke er bundet af evt. rækkeafstand som man er ved rækkehugst.

Hvis sporene på denne måde indlægges tidligt i forhold til bevoksningstræerne er der tendens til at man får grovgrenede træer i sporkanten. Men disse fjernes blot når sporet senere udvides til fuld bredde på ca. 4 m.

GPS som redskab

I jagten på en yderligere effektivisering – og med inspiration i landbrugets benyttelse af GPS – opstod ideen med at afprøve GPS-styring af knuseren.

Firmaet Knud Daugaard-Hansen indvilgede i at afprøve udstyret i deres nye traktorer. Efter en problemfri afprøvning kan vi konstatere at det virker upåklageligt. Vi har helt undgået en dyr manuel hjælpeindmåling af spor uden at give køb på præcisionen.

Systemet virker på den måde at maskinføreren efter en kort besigtigelse af terrænets forløb kører det første spor som registreres i GPS enheden. Denne registrering kan så parallelforskydes med den ønskede sporafstand, det vil sige at alle de efterfølgende spor indlægges parallelt med de første.

Systemet vejleder løbende maskinføreren om den rette position. I praksis arbejder det med en præcision på under 1 m, og det er mere præcist end ved manuel indmåling.

De parallelle spor kan laves både lige og krumme, og man er ikke i sporindlæggelsen afhængig af at følge rækker eller markeringer i terrænet. Det giver stor frihed til at placere sporene i forhold til eksempelvis terræn.

Ofte giver vi sporene nogle mindre knæk ud til hovedspor eller veje. Denne lille detalje betyder meget for synsindtrykket da de rette linier forsvinder for vores skovgæster.

Præstationen i 10-14 år gamle løvtræskulturer har været på ca. 1,7 time/ha til en pris af ca. 1600 kr/ha. GPS-systemet er ligeledes med held afprøvet i andre typer opgaver:

- I bøgeselvfornyelser med overstandere.



Ammetræerne fældebunkelægges, klar til flisning.



Ammetræer skoves med fældebunkelægger.

- Ved indlæggelse af fremtidige permanente spor på stormfaldsarealer.
- Ved indlæggelse af spor i yngre pyntegrøntsbevoksninger af nordmannsgran eller nobilis, hvor flismængden er for ringe til en traditionel sportynding.

Fældebunkelægning og flisproduktion

Efter indlæggelse af spor udføres fældebunkelægning af ammetræerne med efterfølgende flisning.

Når sporene indlægges på tværs af rækkerne kan fældebunkelæggeren arbejde i rækkemellemrummet, og det øger effektiviteten og rækkevidden væsentligt. I praksis kan maskinen nå helt ind til midten af rækkemellemrummet.

Hvis man skal arbejde på tværs af rækkerne bliver pladsen til kran/fældehoved normalt så trang at rækkevidden er stærkt reduceret. Da kranbevægelser og træstørrelse afviger en del fra traditionel fælde-

bunkelægning af nåletræ, kræver det en rutineret fører og en vis oplæringstid.

Økonomien

Økonomien afhænger af:

- andelen af ammetræer og dermed flismængden,
 - hugstdiameter, især fældningen er meget afhængig af træstørrelse.
- Indtil nu har vi behandlet 43 ha, og det har givet følgende nøgletal for hugstmængder og økonomi:

Hugsten

År fra anlæg	12
Bevoksningshøjde	7,0 m
DBH hugstræerne	12,0 cm
Hugst	1600 stk/ha
Hugst	20,0 kfm/ha

Økonomi

Fældning	120 kr/kfm
Flisning	130 kr/kfm
Salg netto	215 kr/kfm
Flis netto	-35 kr/kfm

Flis netto, kr/ha -700 kr/ha

(* Salg netto = intern afregningspris i SNS)

Konklusion

Førerens erfaringer med fældebunkelægning har vist sig afgørende. Det er nok den post som rummer størst mulighed for yderligere forbedring, men som det ser ud i dag kan den samlede flishugst gøres for ca. 700 kr/ha. Hertil kommer sporknusningen til ca. 1.600 kr/ha.

Samlet set kan udrensningen således foretages for en omkostning på ca 2.300 kr/ha. Dette er væsentligt under de 5-8.000 kr/ha en manuel udrensning løb op i.

Dertil kommer at hele bevoksningen er klar til, at de første udrensninger / tyndinger i bevoksningstræerne ligeledes kan udnyttes til flis, hvis man ikke er begunstiget af et godt selvskover brændemarked.

Metoden åbner således op for, at væsentlige i dag uudnyttede flismængder kan kanaliseres til det hungrende flismarked. Ikke fordi det er en ny ide – for biomasse har hele tiden været tænkt ind i skovrejsningen – men nu kan ressourcerne måske udnyttes noget tidligere end påregnet.

De barske forhold på åben mark eller på frostdudsatte lokaliteter på gammel skovjord har ofte fået mange til at plante for høje andele af ammetræer og til at anvende

plantemønstre og afstande som gør det vanskeligt at håndtere.

Selv om ovenstående metode måske har løst nogle af problemerne så har vi her på Buderupholm lagt iagttagelserne sammen og planter i dag noget anderledes – men mere herom i en selvstændig artikel.

En del af ovenstående iagttagelser kan sikkert overføres til de mange løvtræselvforyngelser, der i de kommende år trænger til en udrensning.

Flere oplysninger

Flere erfaringer kan fås ved at kontakte: Skovfoged Leif Lyngsø, Buderupholm Statskovdistrikt, tlf 96 82 04 33, 20 66 96 93
 Entreprenør Knud Daugaard-Hansen, mobil 40 18 21 98 eller John Dinesen, 24 27 24 35.

KLØVNING

Få mere ud af kævlerne til brænde
 Kløvning af stammer i op til
 Ø 95 cm og 3 mtr's. længde

Vi kører over hele landet

Strandgaard Kløvning
40539732

www.strandgaardsbraende.dk

Skov og Jagt

Skov- og jagtejendomme søges

Vi har igennem den seneste tid haft en øget omsætning af skov- og jagtejendomme. Markedet udviser stadig en usvækket interesse for denne type ejendomme, og vi har mange særdeles potentielle købere i vort køberkartotek.

Vi søger derfor:

- Skovejendomme i alle størrelser med eller uden boliger.
- Jagtejendomme, gerne med ældre bygninger eller byggeret.

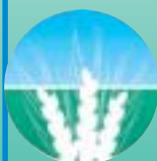
Såfremt De går med tanker om salg inden for et år eller to, aflægger vi Dem gerne et besøg med henblik på at diskutere netop Deres ejendom.

Vi rådgiver gerne om hvordan et salg bedst kan tilrettelægges og hvordan ejendommen eventuelt kan forberedes til salg.

Kontakt



Jesper Madsen
 Skovfoged og konsulent



Landbrugsmæglerne I/S

Laur. Jensen, Bøndergaard, Vestergaard, Bruun & Mikkelsen
 Statsaut. ejendomsmægler, valuarer, MDE
 Århus: 86 24 40 00 – Vejle: 75 82 62 03

www.landbrugsmæglerne.dk

Større indsats mod typografer

Skogsstyrelsen i Sverige har nu besluttet at skærpe indsatsen mod typograferne.

Der er nu krav om at alt træ som er skovet inden 1. juni skal være bragt ud af skoven inden 1. juli. Det betyder også at Skogsstyrelsen kan pålægge den enkelte skovejjer at gennemføre "sök-och-plock". Man skal altså finde træer og skovet træ med friske angreb og fjerne dem.

Allerede sidste efterår besluttede Skogsstyrelsen at man i store dele af Götaland (Sydsverige) kun må efterlade 3 m³/ha mod normalt 5 m³. Og man skærpede tidspunktet for hvornår træ skal være bragt ud af skoven.

Baggrunden var at stormen "Gudrun" i januar 2005 har efterladt en del dødt træ og svækkede træer som billerne kan bruge til deres opformering. Derfor kunne man vente at bestanden ville vokse yderligere – afhængigt af sommervejret i løbet af 2007 – så de kunne gå på friske træer.

Nu har stormen "Per" fra januar 2007 skærpet situationen. De mange væltede træer giver masser af fødemer, så der er endnu større behov for at rydde op i skovene. Heldigvis er der ingen problemer med at afsætte træ til savværkerne.

Kilde: Skogsstyrelsen 19.2.07

Skovenes Hus i Bruxelles

I starten af februar blev der etableret et "Skovenes Hus" i Bruxelles. Det ligger på Place du Luxembourg, lige midt i EU kvarteret og over for Europa Parlamentet.

Huset vil rumme fem europæiske organisationer med tilknytning til skovbrug:

CEPF – Europæisk familieskovbrug (som Dansk Skovforening er medlem af),

EUSTAFOR – Europæiske statsskoves Forening,

EFI – Det europæiske Skovforskningsinstitut (som Skov & Landskab er medlem af)

ENFE – Det europæiske netværk af skoventreprenører,

FTP – Skovbaseret sektor teknologi platform.

Huset er på fem etager og bygget i starten af 1800 tallet. Det er lige renoveret med respekt for dets gamle træinteriør hvor der er anvendt til træ til gulve, døre og trappe.

Nye insekter

Det mildere klima betyder at der indvandrer nye insekter til Danmark.

For nylig fandt man i Frøslev Plantage i Sønderjylland en ny art af cikade, som hedder *blodcikade* – på latin *Cercopis vulnerata*. Navnet henlyder til at den har 7 røde pletter på de mørkebrune vinger. Den er 1 cm lang og lever af plantesaft som den suger fra bl.a. hundegræs, skvalderkål og stor nælde.

Blodcikaden er almindelig i Syd- og Mellemeuropa og har hidtil haft nordgrænse ved Kieler-kanalen. Der blev fundet adskillige eksemplarer i Frøslev, så det er tænkeligt den findes andre steder.

Blodcikaden hører til gruppen af skumcikader, *Cercopidae*, hvor nymferne ofte lever i skumklatter, såkaldt gøgespyt. (Nymfen er et ungdomsstadie, lige før voksenstadiet). Blodcikadens nymfer lever selskabeligt på rødder, omgivet af hærde skum.


Blodcikaden er ikke den eneste indvandrer sydfra. I de senere år har man fundet flere nye insektarter – bl.a. hvepseedderkop, sribetæge, kejserguldsmed og humlebille.

Kilder: Jyllandsposten 4.2.07, Vesteuropas insekter (Gad 1998)

IDEAS
GROWING

VI UDSØGER DE BEDSTE
PLANTEPARTIER – SKOVDRIFT
– VI KOORDINERER LEVERING-
GERNE OG PLANTERNE VIL ALTID
VÆRE KLAR TIL AFTALT TID – VI
RÅDGIVER VORES KUNDER OM
PLANTEVALG – VI HAR OVER 15
ÅRS NÆRT SAMARBEJDE MED
DANSKE PLANTESKOLER – VI
VOKSER MED VORES KUN-
DER – UBEGRÆNSET
UDVALG – VI LEVER I
SKOVEN

FORSTPLANT



BESØG WWW.FORSTPLANT.DK
OG KONTAKT PLANTEMÆGLERNE:

JENS HOUKJÆR 76 82 90 90
THOMAS STENHOLDT 20 28 00 97
STEEN HOUGAARD 86 54 53 20



Jernhest, savværk,
klatreudstyr, se mere på:
www.oleknudsen.dk



Ole Knudsen
SKOV- & HAVEGREJÆS
GØR JOB TIL LEG
Telefon 65 96 81 81



Øverst er placeret et mødelokale med plads til op til 50 personer og med udsigt til Europa Parlamentet og Place du Luxembourg. Adresse: European Forestry House, Rue du Luxembourg 66, B-1000 Brussels.

Kilde: www.cepf-eu.org 26.2.07

**Vi importerer
nordmanns-
granfrø direkte
fra Ambrolauri
Tlugi afd. 10**

BOLS

**FORST
PLANTESKOLE**

LØVETVEJ 30

8740 BRÆDSTRUP

TLF: 75 76 00 43

FAX: 75 76 02 04

E-MAIL: POST@BOLSFORST.DK

www.bolsforst.dk



Musvit



Kvækerfinke



Dompap

Munk

Munken er set ret ofte under vinterfugletællingen. Mellem 5 og 28 gange om dagen forskellige steder i Danmark, og i alt 869 observationer.

I Politikens Store Fuglebog fra 2004 står at de fleste munke trækker sydpå til især Afrika, men at enkelte fugle fra Mellemeuropa overvintrer i Vesteuropa, herunder Danmark. Antallet har været stigende i de senere år hvor der er set op mod 50 fugle i løbet af en vinter herhjemme. De overvintrende fugle søger føde i bærbuske samt ved foderbrættet.

Nu viser fugletællingen altså at munken i stigende grad bliver standfugl eller bliver i Vesteuropa.

Rødhals

Rødhalsen ("rødkælken") trækker normalt sydpå, men i milde vintre bliver en del herhjemme. I fugletællingen er der kommet 30.948 indberetninger eller ca. 840 om dagen.

Som regel bemærker man den ikke fordi den holder til i fugtige skove, krat og små moser hvor den søger insekter og smådyr. Men hvis der pludselig kommer frost og sne dukker den op ved foderbrættet. I hårde vintre dør de rødkælke som ikke er taget sydpå.

Rødhalsen er en af de fugle der kan synge selv i den mørkeste tid, formentlig for at forsvare fødeterritoriet. Den er ret aggressiv og tåler ikke andre af samme art i sit område. Hvis man ser en rødkælk ved foderbrættet hver dag er det derfor formentlig den samme fugl.

I modsætning til de fleste spurvefugle kan både hanner og hunner

Tælling af

Fuglelivet i haver og parker er talt i løbet af vinteren.

Det har givet ny viden om bl.a. skovspurv, rødhals og munk.

I 6 uger i januar og februar blev havens småfugle overvåget mange steder i landet.

Den store Vinterfugletælling betød at alle interesserede kunne fortælle hvilke fugle de havde set i deres have, parker mv. Oplysningerne kunne herefter tages ind på hjemmesiden www.obsnatur.dk

Der kom i alt 54.609 indberetninger med 1.941.373 fugle, og der var 4.103 aktive deltagere over hele lan-

det. I perioden fra 13. januar til 25. februar kom der altså over 1.000 indberetninger om dagen.

Tællingen havde bl.a. til formål at opklare tre spørgsmål:

1. Hvilken fugleart er den mest almindelige i boligområder om vinteren? De seneste tællinger af denne art stammer fra 1992 og 1993.
2. Hvordan er gråspurven og skovspurven fordelt over Danmark? Og i hvilke typer bebyggelse er de mest almindelige?
3. Hvilken indflydelse har vejret på bestanden af vinterfugle?

Et vigtigt formål med tællingen er at engagere befolkningen – herunder børn – i naturen. Men tællingen har også givet ny viden om flere



Rødhals



Bogfinke



Grønirisk



Blåmejse

vinterfugle

af fuglearter. I den kommende tid bliver resultaterne af tællingen bearbejdet af ornitologer, og resultaterne vises på hjemmesiden.

OBSnatur

OBSnatur er et projekt til naturovervågning hvor hele befolkningen kan være med til at indsamle oplysninger om danske dyr og planter. Oplysningerne tages ind på www.obsnatur.dk hvor man løbende kan følge med i hvilke arter der indberettes, læse om de enkelte arter, deltage i debatforum og indsende billeder til galleriet.

OBSnatur er udviklet af Friluftsrådet og det virtuelle forlag ConDialect i samarbejde med Danmarks

Naturfredningsforening, Dansk Ornitologisk Forening og WWF Verdensnaturfonden. Folkebibliotekerne medvirker i formidlingen. Projektet er støttet af Tips- og lottomidler til friluftslivet.

Den første naturjagt omfattede snegle i september 2006. I perioden 1. april til 1. juni 2007 vil man kortlægge de 14 danske paddearter. De to næste vintre er der planlagt nye tællinger af vinterfugle, og det giver gode muligheder for at belyse vejrets indflydelse på fuglelivet. *sf*

Kilder:

www.obsnatur.dk, bl.a. med artikler af Jan Skriver. Fotos: Jan Skriver.

De 20 fuglearter der er set hyppigst på vinterfugletællingen.

Skovspurv	23%
Grønirisk	10%
Solsort	10%
Gråspurv	9%
Musvit	8%
Bogfinke	8%
Blåmejse	6%
Grønsisken	4%
Ringdue	3%
Husskade	2%
Sjagger	2%
Rødhals	2%
Dompap	1%
Tyrkerdue	1%
Kvækerfinke	1%
Fasan	1%
Allike	1%
Sumpmejse	1%
Gulspurv	1%
Råge	1%

synge. Det er især rødhalse i god foderstand der synger.

Silkehale

Silkehalen yngler i den sibiriske nåleskov, og de første fugle kommer hertil i oktober. Antallet varierer meget fra år til år, afhængigt af fødeudbud.

Den spiser især rønnebær, og de er ofte gået i gæring. Silkehalen har imidlertid en ekstra stor lever så den kan nedbryde alkoholen og dermed undgå at flyve i beruset tilstand.

Fortsættes...



Silkehale



Skovspurven til venstre og gråspurven til højre. Hos skovspurven er han og hun ens, og den kendes på den sorte kindplet på en hvid kind og på den brune kalot. Hos gråspurven er der tydelig forskel på han og hun. Hannen har grå kinder, grå isse og rødbrun nakke og en bred sort 'hagesmæk' under næbbet. Hunnen er derimod gråbrun over det hele, lysest på brystet, og den har en lys øjenstribе.

Skovspurv – gråspurv

Hvis man ser en gråbrun spurvefugl i haven er det mest sandsynligt at det er en skovspurv – og ikke en gråspurv. Vinterfugletællingen har i hvert fald vist 450.000 indberetninger om skovspurv og kun 170.000 på gråspurv. Det er et stort skift fra sidste tælling i 1993 hvor der var dobbelt så mange gråspurve som skovspurve.

Gråspurven har i mange år været anset for den mest almindelige danske fugl. Alle kender den fordi den gerne yngler ved huse.

Men gråspurven er forsvundet fra mange områder hvor den tidligere

ynglede. Man mener bestanden er halveret i løbet af 30 år, formentlig fordi landbruget og boligformer har ændret sig. Der er ikke ret mange møddinger i landbruget, og de fleste husdyr er lukket inde i tætte stalde og går ikke ude.

Gråspurven er stadig almindelig på landet og på stenbroen i større byer. Men der er ikke mange i villahaverne, hvor skovspurven er rykket ind.

Skovspurven har fordel ved et bredere fødevalg, og den behøver ikke at leve op ad husdyr for at finde føde. Den lever også i naturområder langt fra mennesker.



Skovspurv

Begge spurve er meget trofaste over for deres yngleområder. Ringmærkning viser at de sjældent bevæger sig mere end 10 km væk fra det sted de blev ringmærket – de fleste har kun flyttet sig under 1 km.

Mange forskellige fuglearter

Hvis man hver dag ser en bestemt fugleart på foderbrættet fristes man til at tro det er den samme fugl. Men det er ikke sikkert – en have kan godt blive besøgt af mange fugle på kort tid.

Hans Peter Jensen er ringmærker for Zoologisk Museum. Han har i denne vinter fanget mange småfugle i sin have i Dragør, tæt på Kongelunden. Haven er på 2000 m², og han opsætter tre net på sammenlagt 26 meter. Nettene er oppe 1-2 timer ad gangen to gange om dagen hvis vejret tillader det.

I løbet af tre uger har han fanget 115 blåmejser og 110 musvitter, og i alt 400 fugle. Det viser at der er mange forskellige fugle som er forbi haven.

Vejret betyder også ganske meget. Kulden kom i starten af februar, og den 6. februar hvor det var vindstille og koldt fangede han 53 grønsiskener og 16 grønrisker. Alt i alt blev det til 105 fugle den dag.



Stor flagspætte

Påske på museet

I påskedagene 5.-9. april er der flere aktiviteter på Jagt- og Skovbrugsmuseet i Hørsholm:

- Torsdag, fredag og lørdag laver vi påskepynt i værkstedet. Du kan skabe dekora-tionsæg til påskebordet, gækkebreve til familie og venner og papirklip til vinduerne.

Æg indgår i mange påskekikke blandt andet som gave, og æggespiseriet begynder normalt påskemorgen. Hårdkogte, farvede og dekorerede æg har været påsegaver især i forbindelse med gækkebreve, som oprindeligt var en elskovspant mellem forelskede unge.

- Søndag og mandag leger vi traditionelle påskelege i haven.

Påskedagene er generelt festdage med familiebesøg og god mad og er samtidig indledningen til sommeraktiviteter udendørs. Så tag hele familien med og nyd en påskemadkurv i museumshaven eller besøg museets café.

Aktiviteterne foregår kl. 11-15, og det er gratis at deltage for børn under 18 år.

Vindharper

Fire søndage i april kan du lave din egen "vindharpe" til haven, balkonen eller vinduet. I værkstedet kan du – med hjælp fra museets personale – sætte dyreknogler, hjortetak og små træskiver sammen til en uro. Når vinden sætter den i bevægelse kan den spille den fineste musik.

Hvis vejret tillader det, laver vi popcorn over bål og drikker varm kakao.

Afholdes søndagene den 1., 15., 22. og 29. april kl. 11-15. Det er gratis for børn under 18 år at deltage. Voksne betaler kun entré til museet.

Museet

Dansk Jagt- og Skovbrugsmuseum ligger på Folehavevej 15, 2970 Hørsholm. Tlf. 45 86 05 72. www.jagtskov.dk

Museet er åbent tirsdag-søndag kl. 10-16. Entré 40 kr., børn under 18 år gratis. Onsdag er gratis for alle. Rundvisninger arrangeres efter aftale. Café Sneppen er åben i museets åbningstid eller efter forudgående bestilling. Tlf. 45 76 18 62.



Papirklip i anledning af påsken. Foto: Tina Z. Jacobsen.



Line med sin egen vindharpe. Foto: Julie P. J. de Greeve



FASTAC 50
The Original

...bruges mod insekter inden for skovbrug og juletræsdyrkning

Fastac 50 bekæmper bl.a. nåletræssnudebiller, ædelgranlus, ædelgran-nålevikler samt beskytter kævler og tømmer ved eksport eller lagring i skoven.

Fastac 50 må ikke ud-sprøjtes i stærkt sollys og med temperaturer over 22°C, samt på træer med begyndende knop-skydning.

Agro Nordic / Baltic

Klaus Nielsen 40 71 84 32
Jakob Skodborg Jensen 40 16 81 63
Jørgen Lundsgaard 20 22 19 50 / 32 66 07 22

www.agro.basf.dk

Dansk
Planteværn

Agricultural Products

BASF
The Chemical Company

Læs altid etiketten for brug!

120 havørne i Danmark

Omkring 300 ornitologer var ude at tælle ørne den 11. februar. Resultaterne viser, at Danmark har en stabil bestand af overvintrende ørne. Der blev fundet 120 havørne og 9 kongeørne, og det er på linie med sidste år.

De fleste af landets søer var stadig isfrie. Det har givet ørnene gode chancer for at søge føde over hele landet, og ikke blot langs kysterne som sidste vinter.

Havørne

3/4 af de havørne der overvintrer befinder sig øst for Storebælt, og især på Lolland hvor der blev set cirka 33 havørne.

Havørne genindvandrede til Danmark i 1995 og har siden fået 110 unger på vingerne. Flere par får nu 2-3 unger om året.

Der var sidste år 16 ynglepar som fik 23 unger på vingerne, og de er indarbejdet i oversigten, selvom de måske ikke blev iagttaget under optællingen.

DOF skønner at der er plads til mindst 75 par ynglende havørne herhjemme. DOF understreger at havørne skal have komplet ro omkring redestedet når de etablerer sig. Senere, når de har vænnet sig til omgivelserne, kan de acceptere en del menneskelig aktivitet og bliver ved den samme rede hele livet, som kan vare i 30 år.

Kongeørne og andre ørne

Kongeørne blev kun set omkring deres yngleområder i Nordøstjylland. Den samlede vinterbestand skønnes til 9 fugle, ligesom sidste år.

Der er i løbet af vinteren iagttaget to eksemplarer af Stor skrigeørn på Lolland og på Rømø.

Der yngler desuden 1 par fiskeørne herhjemme.

DOFs program

Optællingen var organiseret af Dansk Ornitologisk Forening som har et særligt program for havørne. Foreningen:

- overvåger og registrerer alle ynglende havørne og deres redesteder,
- samarbejder med skovejere og myndigheder om at beskytte redestederne og forhindre forstyrrelser af ørnene,
- offentliggør hvert år en rapport om bestanden og ungeproduktion,
- skaber opbakning til havørnen ved at arrangere offentlige ture til egnede steder, hvor skovgæster kan opleve ørnene uden at forstyrre.

Havørnen er Europas største ørn. Den kan blive 30 år gammel og yngler ved lavvandede kyster, søer og fjorde. Den lever af ådsler, fisk, vandfugle (gerne blishøns) og mindre pattedyr.

Fuglene danner normalt par for livet. Reden kan blive over 3 meter høj og veje 500 kg. Har ynglet i Danmark siden istiden – undtagen perioden 1900 - 1994.

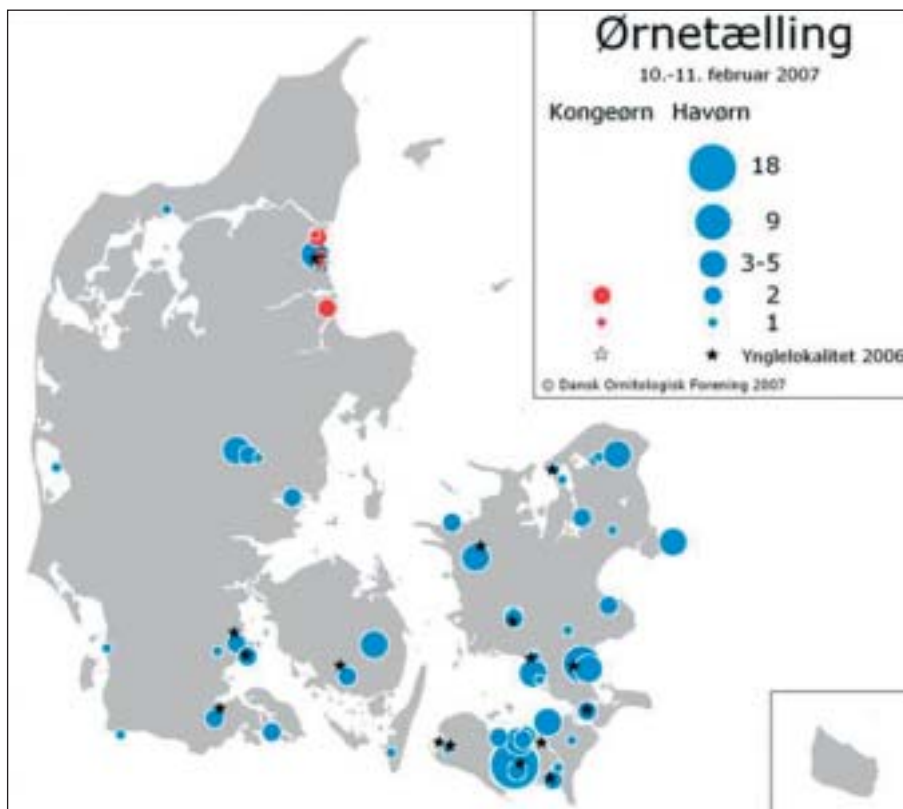
Kongeørnen er lidt mindre end havørnen og flyver lidt mere elegant. Den findes bl.a. i Nordamerika, Nordafrika samt Østeuropa og Nordeuropa. I 1999 ynglede i Lille Vildmose det første par kongeørne i Danmark i nyere tid.

Kongeørnen lever af fugle (især gæs), harer og smågnavere, men går heller ikke af vejen for at æde ådsler.

Kilder: www.dof.dk 15.2.07, *Fugle og Natur* 1/07



DOF skønner at der er plads til mindst 75 par havørne herhjemme. Foto: Jan Skriver.



Tællingen af ørne 10.-11. februar viste at de fleste havørne findes øst for Storebælt, mens kongeørnene holder til i Himmerland.

Skovbrugsentreprise

Gentilplantning af stormfaldsarealer

Gammel skov, og juletræsarealer, med robust plantemaskine, med rod/grenklipper. Uforpligtende tilbud gives!

Skoventreprenør Michael Pedersen Tlf. 20 33 67 13 . www.skovplant.dk

Maskinel/manual plantning . Opsætning/nedtagning af hegn . Oparbejdning af juletrær/pyntegrønt
Afskærmet sprøjtning/udlægning af gødning . Manuel skovning



Kongeørnen har nu etableret sig 4 steder i landet. Foto: Jan Skriver.

Kongeørnen breder sig

Kongeørnen har nu etableret sig fire steder i den østlige del af Nordjylland.

Kongeørnen begyndte første gang at yngle igen – efter mange års fravær – i 1999. De to første par slog sig ned i den lukkede Lille Vildmose, først i Tofte Skov og senere i Høstemark Skov. Et tredje par begyndte at yngle i 2006 i en privatejet, åben skov i Vendsyssel. Og nu har et fjerde par slået sig ned syd for Mariager Fjord.

Ornitolog Tscherning Clausen mener at kongeørnens fremgang hænger sammen med at de har haft et kerneområde i Lille Vildmose der er fredelig og med masser af vildt. I løbet af 8 år er der nu kommet 9 unger fra de danske ørnepar.

I øjeblikket er der kun 1 ørn i Tofte Skov. Den gamle fugl mangler en mage, men der er fornylig set en ung ørn i den sydlige del af mosen, så måske dannes snart et nyt par.

De bedste muligheder for at se ørnene er midt på dagen. Parret i Høstemark Skov kan næsten hver dag ses fra Hegnsvej der løber i øst-vest retning i den nordlige del af spagnumfelterne i Lille Vildmose.

Meget tyder på de næste områder med fastboende ørne kan blive Midtsjælland og Thy. I Tystrup-Bavelse-området på Midtsjælland er der i adskillige år regelmæssigt set kongeørne. De seneste år er der også jævnligt kommet meldinger fra Hanstholm Vildtreservat og Nord-sjælland.

Kilde: www.dof.dk 22.2.07

VOR VIDEN GØR IDÉ
TIL VIRKELIGHED

ReTec

NYHED

Ny mobil flishuggerløsning fra JENZ. Flishugger opbygget på lastbil, hvor huggeren er drevet af lastbilens motor.



Fakta:

- Åbning foran rotor: 650 x 990 mm
- Fliskasse: 25 m³
- Højere kapacitet, gennem lastbilens motor i forhold til en traktordrevet maskine.
- Mulighed for at tilkoble en ekstra container efter lastbilen.

Husk at vi tilbyder flishuggere som tager stammer på op til 1 meter i diameteren.



Se www.retec.dk eller ring på tlf.: 74 56 81 06

Opfylder opgaven

Tekst og fotos:
journalist Max Steinar

For syv år siden blev der udsat bævere i Nordvestjylland.

De lever op til forventninger om at skabe luft i ådalene – samt skabe dynamik for både flora og fauna – især når de æder pilekrat.

Eventuelle skader erstattes ikke, men man forsøger at begrænse eventuelle gener.

Fra Skov- og Naturstyrelsens side var der store forventninger til bævernes positive effekt for naturen, da denne "levende buskrydder" blev udsat på en femårig prøveperiode i Danmark i oktober 1999.

Styrelsen håbede, at bæveren kunne være til nytte ved at holde uønsket trævækst nede i de mange dale på Klosterheden Statsskovdistrikt. Man håbede også, at bæverne ville skabe dynamik i naturen. Altså bevirke en positiv udvikling for både flora og fauna.

Danmarks Sportsfisker-Forbund delte ikke begejstringen. Forbundet førte retssager mod lovligheden af udsættningerne, idet forbundet frygtede for fiskenes frie passage i de vandløb, hvor bæverne laver dæmninger.

Forbundet fik ikke medhold i Naturklagenævnet. Sportsfiskerne førte så en civil retssag, hvor de dog heller ikke fik medhold i, at bæver projektet skulle stoppes.

Så vidt baggrunden.

Bæverne rydder opvækst

På Klosterheden er der dagligt besøg af nysgerrige mennesker, som er på "bævervig". Det resulterer dog sjældent i at man ser bæverne, men virkningen af deres arbejde er tydelig mange steder.

- Jeg synes nok, at bæverne delvis formår at klare "jobbet" med at holde dale og slugter frie for pil



Aksel Bo Madsen fra DMU står ved en af dæmninger ved Flynder Å, der nu er opgivet. Men åen har lavet en slyngning, brinkerne er faldet sammen og har skabt gode betingelser for redehuller for isfuglen, som er blevet udnyttet.

og anden uønsket trævækst, mener skovfoged Ole G. Olsen, mens han slår ud med armen over den dal, som Hestbæk løber igennem.

- Praktisk taget al pil er gnavet ned, og tilbage er kun tagrørene. Hvis du kigger længere op i dalen, vil du kunne se mange pil, og sådan har der også set ud hernede.

Tidligere skulle skovens folk rydde dalen cirka hver tiende år, når piletræerne var ved at lukke helt til.

- Efter at bæverne fik bygget deres dæmning og vandstanden steg, var de i stand til at nå pilene uden at skulle på land. De kan godt gå på land, men normalt ikke længere væk end 30 meter; de bryder sig ikke om at forlade vandet.

70 meter dæmning

Netop på denne lokalitet ved Hestbæk har bæverne lavet den længste dæmning. Op imod 70 meter bred. Desværre er det ikke muligt at fotografere dette imponerende bygningsværk, idet hele dalen er dækket af tagrør.

Vilkårene er langt bedre længere oppe ad Hestbæk, hvor et par bævere for nylig er gået i aktivitet. Kun en snes meter nord for Gl. Landevej, en offentlig grusvej, som gennemskærer Klosterheden i vest- østgående retning, har bæverne påbegyndt en dæmning. Det er allerede lykkedes dyrene at få vandstanden hævet cirka en meter.

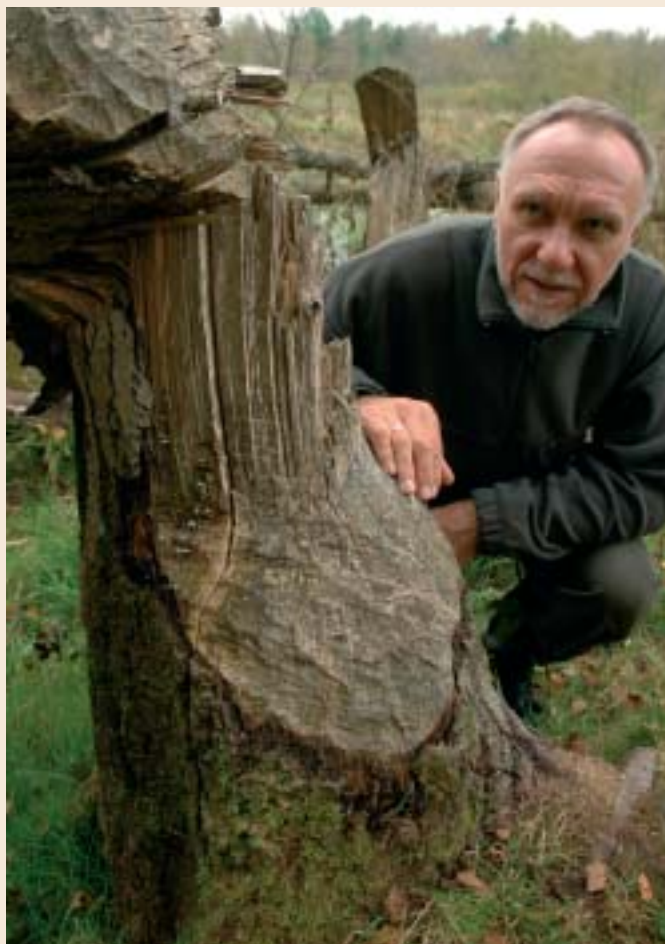
- Når bæverne hører det plaske ude ved siderne, ved de, hvor de skal sætte ind med tætning af dæmningen. Sådan arbejder de sig frem hele tiden, fortæller Ole G. Olsen, mens vi forsøger at balancere fra den ene græstue til den anden. Disse græsser – topstar – kan opnå en alder på cirka 100 år, og de kan blive så høje, at et krondyr kan stå mellem dem uden at kunne ses.

- Vi synes egentlig ikke, at området er velegnet for bæverne, fordi dalen er smal og fødeudbudet er begrænset. Men vi kan jo ikke styre, hvor bæverne vælger at slå sig ned.

- Disse områder er så uoverskuelige, at vi ofte har svært ved



Bæverne fælder rødler, men kun til at bygge dæmninger og boer, ikke til føde.



Disse popler med en diameter på cirka 40 centimeter er de største, som bæverne har fældet på Klosterheden. Det er sket lige neden for Skibakken.

at opdage, hvor boet er. Her kunne det ses fra Gl. Landevej, så det var nemt.

Et øjeblik efter får vi øje på boet; vi kan se de hvide ender fra grene af porse og pil, som ligger et stykke væk.

- I hele efteråret knokler bæverne med at bygge dæmninger, bo og skrabe føde sammen. De indsamler afbidte grene som stikkes ned i bunden af vandløbet, så de holder sig friske. De samler forråd lige så længe der er isfrit, eller så længe de kan holde en våge åben, oplyser Ole G. Olsen.

- Når isen lukker til lever bæverne kun af sit forråd. I særligt hårde vintre kan det ske, at de svageste bævere dør af sult.

Kolossal ændring

Et par bævere har i flere år haft deres bo i Flynder Å, en kilometer nedenfor Møllesøen ved distriktskontoret. I de første mange år uden nogen speciel synlig effekt på åen. Bæverne koncentrerede sig om indsamling af føde, og mange store

træer blev fældet. Bæverne gør det i øvrigt på en sådan måde, at træet altid lander hen over eller i åen.

Åens vanddybde ved boet oversteg mageligt den cirka halve meter, man normalt opfatter som bævernes minimumskrav. Herved kan dyrene svømme til og fra boet i åbrinken som har indgang under vand.

Men indenfor det sidste års tid har billedet ændret sig. Nedenfor boet har bæverne to steder forsøgt at lave dæmninger og opstemme Flynder Ås til tider voldsomme vandmængder. Det har været med begrænset succes; åen er brudt igennem begge steder og har lavet nye slyngninger i landskabet.

I sensommeren startede bæverne på en tredje dæmning lige neden for boet. Denne gang lykkedes det på grund af den lille nedbørsmængde og dermed svage strøm i åen.

Nu er hele området omkring boet oversvømmet med vand, så boet synes at være blevet en lille ø. Ja, det er lige ved at blive for meget, for boet må ikke blive oversvømmet.

Som Ole Olesen udtrykker det, så er en konstant våd bæver en død bæver; dyret dør af kulde, hvis ikke pelsen kan tørre, når den er i boet.

- Vi kan altid kun gisne om, hvorfor bæverne handler som de gør. Men jeg tror, at dæmningsbyggeriet er sket for at oversvømme større arealer omkring boet, så de kan svømme længere ud til siderne og hente føde. De bryder sig ikke om at skulle kravle langt på land for at søge føde, for her er de sårbare overfor mulige fjender, siger Ole Olesen.

- Men Flynder Å kan føre rigtig meget vand om vinteren og foråret. Jeg regner ikke med, at den nye dæmning vil holde.

Søen bag dæmningen har forskellig størrelse – den hidtil største er på omkring 1 hektar.

Fødevalg

I vinterhalvåret består deres føde af bark af især pil, men også birk, bævreasp og andre popler. Om sommeren æder bæverne urter, græsser,

vandplanter og rødder af tagrør og dunhammer.

- Ved Hestbæk har bæverne prøvet at vælte en mindre fyr, og har taget nogle få bid af barken. De har også gnavet en gren af en cypres for at smage på den, men mere er det ikke blevet til, fortæller Ole Olesen. De kan finde på at afgnave porse over et stort område, men det er kun til at bygge dæmninger, ikke til føde.

- I alt er der cirka 300 planter på bævernes menukort, heraf cirka 80 træarter, uddyber skovrider Thomas Borup Svendsen senere på distriktskontoret.

- Nu har vi praktisk taget ikke eg og bøg her på distriktet, i al fald ikke langs vandløbene. Men i den udstrækning, de er til stede, ved vi fra Tyskland, at begge træarter også er blandt bævernes foretrukne føde. Vi har ikke oplevet skader på gavntræ her på distriktet, men det må retfærdigvis siges, at vores produktion i de lavere liggende områder er meget lav.

Dynamik

Et ord, som ofte er blevet anvendt omkring bævernes tilbagekomst i Danmark, er dynamik.

Hertil siger Borup Svendsen:

- Ja, de har sandelig skabt dynamik! Varieret natur, ja, man kan vel sige ustruktureret kaos.

- Bæveren er til gavn for en lang række plante- og dyrearter. Padder, tudser, insekter og flagermus nyder godt af bævernes aktivitet, og vi har givetvis også fået flere ynglende krikænder og isfugle. Prøv blot at se i brinken ved de ufuldendte dæmninger i Flynder Å – her kan du se isfuglenes redehuller.

Skader

- Det giver sig selv, at distriktet er tolerant overfor hvad bæverne laver, siger Thomas Borup Svendsen.

- Nogle private lodsejere kan dog se anderledes på det. For eksempel har ændringen i reglerne for EU hektarstøtte bevirket, at enge ikke må være oversvømmede, hvis de skal være støtteberettigede. Blandt andet af den årsag kan bævernes dæmningsbyggeri være stærkt generende.

- Når folk ringer angående klager, forsøger vi at komme af sted samme dag eller i al fald dagen efter. Det er ret få steder hvor bæverne er til gene, men jeg kan godt forstå at folk bliver irriterede, hvis der står vand i kælderen eller hvis en eng helt oversvømmes.



En fuldvoksen bæver i Flynder Å. Idet den dykker, slår den voldsomt i vandoverfladen med sin kraftige hale. Plasket advarer artsfæller i vid omkreds mod fare.



Skovfoged Ole Olesen ved den nye dæmning ved den øvre del af Hestbæk ovenfor Gl. Landevej. Et nyt territorium for et par bævere.

- Derfor har vi været ude flere steder og regulere dæmninger. Enten stikker vi et rør igennem dæmningen i en højde, så vandet holder det niveau, lodsejeren ønsker, eller også fjerner vi dæmningen helt.

Ingen erstatning

Der er ikke én krone til erstatning for bævernes eventuelle skader.

- Nej, det er ikke et princip, som bruges herhjemme, uanset om vi taler om svaner, gæs, bævere eller kronvildt. Der har dog været udbetalt erstatning ved de gamle kronvildtreservater, men vel i en størrelsesorden af 10.000 til 20.000 kroner om året, oplyser skovrideren.

- Der er bævere i hele Europa nu, mange steder efter udsætningspro-

jekter som vores, og skader fra dyrene håndteres meget forskelligt. For eksempel har tyskerne i delstaten Bayern været meget skeptiske overfor bæverne, og her kan et par såkaldte bæver-ambassadører dække skader i begrænset omfang. Men hovedsageligt løses problemerne ved information.

- Her hos os handler vi straks, der er klager. Folk er for eksempel velkomne til at låne hegn af os til at indhegne frugttræer eller løvtræer tæt på vand, hvor bævere har etableret sig. Man kan sige, at i stedet for at bruge penge på erstatninger, så bruger vi dem på afværgeforanstaltninger.

Bæverne breder sig

Fra starten blev det imødeset og forventet, at bæverne ville brede sig

ud over Vestjylland. Et enkelt par svømmede straks efter udsætningen 15 kilometer ned ad Flynder Å, helt ud til tæt på åens udløb i Indfjorden, som er en forløber til Nissum Fjord. Her etablerede de bo på et privat areal, hvor lodsejerne i øvrigt var og er vældig glade for dyrenes tilstedeværelse.

Siden har dyrene bredt sig længere mod syd og vest. Der rapporteres om bævere i Husby Sø vest for Ulfborg, og via Storåen – som udmunder i Nissum Fjord – har bæverne bevæget sig til Holstebro og længere mod øst. En bæver er blevet kørt ihjel på ringvejen i Holstebro, sydøst for Klosterheden.

- Nu har vi oplysninger om bævere i Tvis Å, som udmunder i Storåen, mellem Holstebro, Hod-sager og Aulum. Det er cirka 90 kilometer ad vandveje her fra Klosterheden, fortæller Thomas Borup Svendsen.

- Og fra Husby Sø er der forbindelse sydover til Ringkøbing Fjord via Sundå, Stadil Fjord og Vonå. Fra Ringkøbing Fjord kan de gå op i Skjern Å, og det forventer jeg vil ske en dag. Skjern Ås udspring er tæt på Gudenåens udspring i Midtjylland, og det er ikke usandsynligt, at bæverne ad den vej kommer til Østjylland.

Ingen udsætninger

Der er ikke aktuelle planer om at gentage udsætningerne på Klosterheden andre steder i Danmark.

Flere udsætninger var ellers på tale tilbage i 1999, hvor både Silkeborg søerne og Arresø i Nordsjælland blev nævnt som mulige udsætningssteder. Sportsfiskerforbundets hårdnakkede modstand har dog sandsynligvis medvirket til, at Skov- og Naturstyrelsen har stillet yderligere planer i bero.

Helt fra starten har det været ventet, at bæverne før eller siden ville nå et antal, så en form for regulering vil blive diskuteret.

- Indtil nu har vi ikke forsøgt at indfange og flytte nogle af de bævere, der er til gene, endsige at skyde dem. Men når etableringsfasen er vel tilendebragt, vil en form for regulering vel komme på tale. Det har aldrig været et mål at indføre jagt på bæverne, men det må betragtes som et succeskriterium, hvis det kommer dertil, mener Thomas Borup Svendsen.



Bæverne er fordelt på 17 territorier omkring Holstebro.

76 bævere

Hvert år i april foretager Klosterheden og DMU i fællesskab en optælling af bæverne på distriktet, samt på de nærmeste private arealer. Der tælles to aftener og to morgener.

En tælling i april viste at der er mindst 76 dyr, heraf 15 unger. Det reelle antal er formentlig mellem 80 og 90.

Bestanden har været i konstant udvikling, siden seks familier – i alt 18 bævere – blev udsat i Klosterheden i 1999 som det første og hidtil eneste sted i Danmark.

Kilde: Arbejdsrapport nr. 234, www.dmu.dk



UNIVERSITETET FOR MILJØ- OG BIOVITENSKAP
DET LEVENDE UNIVERSITETET I ÅS

TA UNIVERSITETSUDDANNELSE I NORGE!

STUDIER INNEN SKOG, MILJØ OG NATURTURISME

BACHELOR
SKOGFAG
ØKOLOGI OG NATURFORVALTNING

MASTER
SKOGFAG
NATURFORVALTNING
UTMARKSBASERT NÆRINGSUTVIKLING

SØKNADSRIST 15. APRIL TIL BACHELOR

- GODT STUDENTMILJØ
- SPENNENDE FAG
- 30 MINUTTER SØR FOR OSLO

E-MAIL: opptak@umb.no • TLF: +47 64 96 61 00
www.umb.no

Bæveren

(*Castor fiber*)

Størrelse

En bæver kan blive 70-100 cm lang. Hertil kommer halen på 30-35 cm. Den vejer 15-25 kg. Hunnen er lidt større end hannen.

Bæveren tilhører gnaverne ligesom f.eks. egern og mus. Bæveren er tilpasset et liv i vand og opholder sig i eller tæt ved vandløb, søer og moseområder. Da den bevæger sig dårligt over land har den svært ved at sprede sig fra ét vandsystem til et andet.

Pelsen er mørkt gråbrun med en tæt filtet bunduld. Den har fedtholdige kirtler ved haleroden. Sekretet fra kirtlerne anvendes til at gøre pelsen vandskyende.

Forfoden har kraftige kløer som kan bruges til at grave med, mens bagfoden har svømmehud mellem tærne. Halen er bred og flad med en læderagtig, skælmønstret hud. Når den er under vand kan de ydre ører foldes ned og lukke for øregangen, og næseborene kan også lukkes.

Parringen sker midt om vinteren, og efter 15 ugers drægtighed føder den 1-3 unger. Bæverne lever sammen hele livet i små familiegupper bestående af en voksen han og hun, deres unger og eventuelt det foregående kuld.

Ungerne bliver i hulen 1-2 måneder efter fødslen, fordi pelsen er ulden og ikke er egnet til at svømme med. Ved fødslen vejer ungerne ½ kg, om efteråret 5 kg, og næste forår er de blevet 10 kg. De er kønsmodne efter 2 år. Bæverne kan blive op til 25 år gamle, men de fleste lever kun 7-8 år.

Levested

Bæveren laver ofte dæmninger hen over vandløb for at hæve vandstanden. Ude i søen laver den en hytte af grene og mudder, så rovdyr ikke kan trænge ind, og for at skabe opbevaring under vandet for vinterføden.

I søer eller større floder laver den et bo i form af en hule ind i brinken med indgang under vandet.

Bæveren er mest aktiv om natten, men man kan være heldig at se den tidligt om morgenen og i tusmørket om aftenen. Man bør gå ud inden skumringen og sætte sig i nærheden



Om vinteren lever bæveren af bark fra træer.



Bæveren ligger ret dybt i vandet når den svømmer.

af et sted hvor gnavespor viser at den har været i gang for nylig.

Bæveren ligger ret dybt i vandet når den svømmer, så man ser oftest kun hovedet og en kølvandsstribe. Den er ofte neddykket nogle minutter, men er den skræmt kan den være under vand 10-20 minutter. Hvis den føler sig usikker kan den slå et slag med halen og dykke.

Man kan se spor af bæveren mange steder i form af fældede træer, dæmninger og hytter. Desuden kan

man langs vandløb og søer se bæverens stier og afgnavede grene.

Føde

Bæveren lever kun af planter. Om foråret og sommeren æder den mest vandplanter i vandløb og søer og urter fra enge. Om vinteren gnaver den med sine stærke fortænder bark af træer og buske, som den først har fældet. Pil, asp, røn og birk er dens yndlingsføde. På Klosterheden udgør pil 90% af vedplanterne i dens føde.



Bæveren kan fælde ret store træer.



Et bæverværksted hvor den har gnavet barken af grene. Foto: Eva Skytte.

Nogle bævere samler om efteråret forråd af grene og kviste, som de kan overleve på om vinteren. Forrådet gemmer de under vandet, så de også kan få fat i det, hvis vandet fryser til.

Når den fælder træer for at få mad eller byggemateriale sætter den sig på bagbenene og rasper med hovedet på siden store spåner af træet. Er træet tykt gnaves der ofte hele vejen rundt, så gnavet bliver timeglasformet. Over land transport-

teres grene ved at den holder fast med tænderne og trækker ved siden af sig. Over vand tager den grene i munden og skubber dem foran sig.

Historie

Bæveren levede før i tiden over hele Europa, men på grund af jagt på dens højt værdsatte pels og dræning af vådområder blev den næsten udryddet mellem 1500 og 1900. I Danmark forsvandt bæverne allerede i bronzealderen for 3000 år siden.

For hundrede år siden var der kun ca. 700 bævere tilbage i Europa. Så blev den fredet, og mange steder i Europa begyndte man at sætte bævere ud i områder, hvor den tidligere havde levet. Der er i dag 500.000-700.000 bævere i Europa.

Bæveren lever i Europa og det vestlige Sibirien; desuden er der isolerede bestande i Kina og Mongoliet. Den er nært beslægtet med den amerikanske bæver som er lidt mindre.

Udsætning i Danmark

I 1999 blev der udsat 18 bævere ved Klosterheden, fordi den næppe kunne genindvandre af sig selv. Danmark er et af de sidste lande, der har sat bævere ud. Dyrene er hentet i Elben i Tyskland, idet de tyske bævere er tæt beslægtet med de bævere, der engang var i Danmark.

Den vigtigste grund til at udsætte bævere i Danmark er, at den skaber variation og dynamik i naturen. Den genskaber naturtyper, som er gået tilbage - nemlig skovsumpe, småsøer, dødt ved i skovene og lysninger i tætte krat. Det er ofte levesteder for mange truede plante- og dyrearter.

Når bæveren bygger dæmninger, bliver der skabt små søer og skovsumpe. Efter en årrække, når der ikke er mere føde i området, flytter bæveren til et andet sted. Vegetationen vokser op igen. Dæmningerne forfalder, og hvor der før var vand, kommer der nu enge.

Kilder:

www.skovognatur.dk > Dyr og planter > Gnavere

Birger Jensen: Nordens pattedyr. Gad 1993. Politikens bog om pattedyr. Politikens Forlag 2002

Fotos i denne artikel: Klosterheden skovdistrikt (nr. 1-3) og Eva Skytte (nr. 4).




JJ Skovservice

v/Jens Johansen · Vadet 2 · DK 4660 St. Heddinge
mobil 20 45 82 02

Skovfoged Jørgen Fredslund
mobil: 29 24 28 25



Alle skoventreprenør- og skovfogedoppgaver udføres. Speciale:
Alsidig træfældning, knusning, rod- og stubfræsning
Besøg os på www.jjskovservice.dk

Dialog mellem brugere

Der er mange forskellige grupper som bruger statsskovene til friluftsliv. Det kan sommetider give konflikter, og det søger man at løse ved møder mellem de forskellige brugere.

Et eksempel er Bidstrup-skovene sydvest for Roskilde hvor der skal være plads til både hundeslædekørere, ryttere, mountainbikere og "den stille skovvandrer" i det samme område.

For at løse problemerne har Skov- og Naturstyrelsen holdt et dialogmøde med brugerne. Ved at lytte til parterne blev det muligt at begrænse problemerne:

- Førerne af hundeslæderne skal bære en selvlysende, gulgrøn vest med hvide striber og et tydeligt nummer på ryggen, så de nemt kan identificeres.

- Mountain-bikerne skal ringe med cykelklokken, når de nærmer sig andre af skovens brugere.

- Rytterne skal ride i vejsiden og ikke midt på vejen. Det er ret ubehageligt at cykle på en vej, hvor der har gået heste.

Andre løsninger går ud på rent fysisk at adskille grupperne. Hundeslæder og mountainbikere har fået afmærkede ruter hvor der ikke kommer andre – se eksempel på kortet. Man kan også prøve at adskille dem på bestemte tidspunkter.

Kilde: Skov og Natur 1/2007



I Bidstrup skovene er der lavet særlige ruter til mountainbikere (rød streg), til ridning (sorte prikker), og til vandring (gule prikker). Desuden er cykling forbudt i skovbunden, nedad skrænter, på stendiger og gravhøje, på ridestier og på de markerede vandrestier. På den måde søger man at begrænse konflikter mellem brugergrupper.

Flis fjerner staldlugt

Ikke alle synes at en stald lugter behageligt. Men en del af lugten og støvet kan fjernes ved at lede luften gennem et biologisk filter med flis.

Biologiske filtre har været kendt i mange år – men en stor ulempe er at de fylder meget. Men nu har et tysk firma udviklet – og patenteret – Hartmann Bio-Filter som har en række fordele: Det fylder mindre, filtermaterialet skal ikke udskiftes, og luften skal ikke befugtes før den ledes gennem filteret.

Filteret består af tre lag. Nederst ligger lægter på kryds og tværs som bremser luftens hastighed og fordele den over hele filteret.

Herefter kommer det aktive lag af træflis som fra fabrikken er podet med enzymer, coenzymer og bakterier. De nedbryder kulhydrater, proteiner og fedt samt bakterier, svampesporer og endotoksiner.

Øverst ligger endnu et lag flis som dels er vækstmedie, dels holder på fugtigheden i filteret.

Anlægget leveres i flere dele og monteres på kort tid. Det er opbygget i moduler, således at et modul på 1 m² dækker 10 stipladser. Et filter på 5 m² kan behandle 5.000 m³ luft i timen. Det dækker 50 slagtesvinepladser og koster ca. 10.000 kr.

Hartmann Bio-Filter har været på markedet i Tyskland i 10 år. Det har kunnet reducere lugten med op til 90% og indholdet af ammoniak med op til 80%.

Anlægget blev præsenteret på Agromek i januar 2007 og forhandles af Bio-Rex Technology i Sorø v. Thomas Olsen. Om kort tid går Dansk Svineproduktion i gang med at afprøve et anlæg. Og måske åbner der sig en ny mulighed for at afsætte flis.

Kilder: Landbrugsavisen 9.2.07, www.landbrugsavisen.dk 30.1.07

En smuk
Nordmanns-
gran kommer
ikke af sig
selv

BOLS

**FORST
PLANTESKOLE**

LØVETVEJ 30

8740 BRÆDSTRUP

TLF: 75 76 00 43

FAX: 75 76 02 04

E-MAIL: POST@BOLSFORST.DK

www.bolsforst.dk

Træ gav navn til Brasilien

Brasilien er det største land i Sydamerika. Og det er opkaldt efter et træ som engang havde stor økonomisk betydning.

Brasilien blev opdaget af portugiserne i 1500-tallet. De opdagede at de store kystregnskove langs Atlanterhavet rummede et værdifuldt træ som de kendte fra Sydøstasien.

Træet hedder *Caesalpinia sappan*, og af veddet kan man udvinde et farvestof som blev brugt til at farve tekstiler og til at skrive med. Træet blev på spansk og portugisisk kaldt *brasil* – idet ordet brasil i middelalderen blev brugt om planter der frembragte et rødt farvestof.

Det viste sig dog senere at det træ de havde fundet i Brasilien var en anden art i samme slægt, som hedder *Caesalpinia echinata*. Den brasilianske art var dog ligeså værdifuld som den asiatiske, og portugiserne gik i gang med at skove træet.

Det blev den første store handelsvare fra den nye koloni. I flere hundrede år var handlen underlagt et kongeligt monopol, og først midt i 1800-tallet gik det af mode.

På grund af det værdifulde træ blev kystområderne kendt som "Terra do Brasil" – Brasil-landet. Navnet *Brasil* blev efterhånden anvendt om hele det store land som Portugal regerede over indtil 1822. På tysk blev landets navn til *Brasilien*, og det er dette ord vi anvender på dansk.

Men hvorfra kom egentlig ordet *brasil* som startede hele historien? Det menes afledt af spansk *brasa* som betyder glødende kul. Og brasa stammer fra det vestgermanske ord *brasa* der betyder pejseild. Begge ord henviser til træets kraftige farve.

Så navnet på landet *Brasilien* er altså startet i den tysksprogede del af Europa i den tidlige middelalder. Via Spanien-Portugal er det fortsat til Sydøstasien, gennem en forveksling af to træarter til Sydamerika, videre tilbage til Portugal og endelig til Tyskland og Danmark.

Kilder:

Politikens Nudansk ordbog

Villy E. Risør: Træhåndbogen

Bogen om Træ. Lademann 1979

SkogsVärden december 2006

Valdemar Mikkelsen: Systematisk botanik

Wikipedia

IPCI: (www.ipci-comurnat.org/). The Brazil-wood program (www.arvorenacional.com.br)



Træet begynder at blomstre i en alder af 3-4 år. Foto: IPCI.



Stammen er tæt besat med torne. Foto: IPCI.



Brasil-træet bliver nu opformeret. (Foto: The Brazil-wood program).

Brasil-træet

Caesalpinia echinata (eller *C. brasiliensis*) hører til bælgplantefamilien (Leguminosae) som er en meget stor familie med 13.000 arter. En underfamilie er *Caesalpinia*-underfamilien som rummer 150 slægter med 2.200 arter der næsten udelukkende lever i trop og subtrop.

Brasil-træet er et lille til mellemstort træ som efter fældning får en dybrød farve. Det er hårdt og tungt og ret let at bearbejde. Kernetræet er det bedst egnede træ til violinbuer fordi det har den rette kombination af vægt, fleksibilitet og styrke.

Det leveres i små stammer på 100 cm længde og 8-15 cm i diameter, og den kommercielle betydning i dag er ringe. Træet handles under forskellige navne, bl.a. pernambuko, violinbuetræ, pau-brasil eller brazil-wood.

Træet findes kun naturligt i kystregnskoven, som i dag er reduceret til 7% af det oprindelige areal. Det vokser her i tørre karstlandsråder på fritliggende kalk.

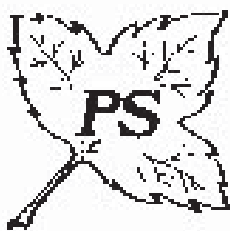
Træet er i dag meget sjældent og fredet. Dyrkningsforsøg viser at træer på 30 år giver ved som er egnet til at lave violinbuer.

Der er lavet en organisation som arbejder for en bæredygtig udnyttelse af det sjældne træ til violinbuer – International Pernambuco Conservation Initiative (IPCI).

En anden organisation (The Brazil-wood program) opformerer træet og udvikler dyrkningsmetoder.

Planter til: Pyntegrønt & juletræer, skov, læ & vildt.

Barrods- & dækrodsplanter



Peter Schjøtt's Planteskole

7361 Ejstrupholm

Tlf. 75 77 25 52 · Fax. 75 77 31 34

E-mail: p.s@planteskole.dk

Se fremtidens fordele på www.planteskole.dk

Præterearea censeo *)

Af skovrider Jørn de Simony,
Præstø

Nåletræer har sin plads i skovbruget, når man vælger de rette stormfaste arter. Nobilis og sitka er bedst.

Plukhugst og måldiameterhugst kan med fordel anvendes når man dyrker nåletræer.

Reaktion på debatindlæg fra Skoven 1/07, s. 40 og interview i Skoven 1/07 s. 28.

I Skoven 1/07 (side 40) opfordrer skovejer Bendt A. Sloth til en genoplivning af den "næsten døde debat" i dette blad, og al ære for det.

Men må jeg som den gamle Cato korrigere "det ærede medlem". Jeg synes altid der har været en sund debat i Skovforeningens medier, en

*) For øvrigt mener jeg (udtales præterearea senceo).

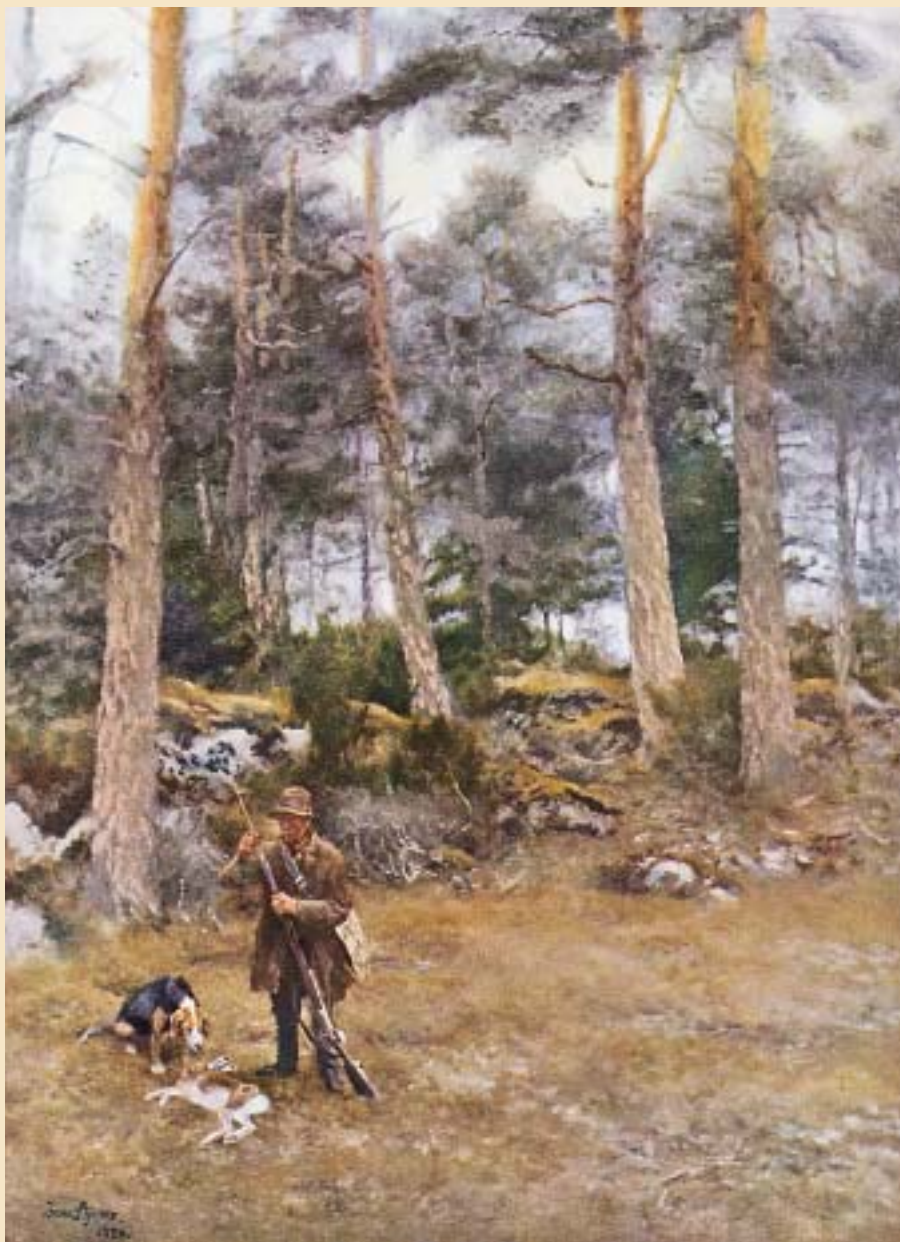
Udtrykket bruges i dag om et forslag som man stadig kommer tilbage til. Det stammer fra en anekdote om den romerske senator Cato den Ældre.

Under et besøg i Nordafrika (det nuværende Tunesien) havde han overbevist sig om Carthagos store rigdom; Carthago og Rom kæmpede i en periode om at være den stærkeste magt i Middelhavet.

Efter den 2. puniske krig afsluttede han alle sine taler i det romerske senat med disse ord: "Præterearea censeo, Carthaginem esse delendam" – "For øvrigt mener jeg at Carthago bør ødelægges".

Nogle år senere – under den 3. puniske krig – fulgte Rom hans råd. Og Carthago blev lagt i ruiner.

Red.



Skovfyr er stormfast og har mange æstetiske faciliteter. Tegning: Bruno Liljefors.

debat som jeg i øvrigt selv har deltaget jævnligt i efter behov fra 1951 til i dag. Jeg er altid blevet behandlet korrekt fra diverse redaktører, også selv om mine meninger tit har været ret så kontroversielle.

For ikke at gentage mig selv alt for meget må jeg henvise til mine fire artikler i den aktuelle debat efter 1999 orkanen – fra årene 2002 – 2006 (se liste sidst i artiklen). En debat,

hvor talrige andre har deltaget. Nu er også to fra det jyske kommet ud af busken med nogle vægtige synspunkter, nok værd at dvæle lidt ved.

Plads til nåletræet

Skovejer Sloth hævder med rette, at det er forkert, hvis nåletræet p.g.a ordningen med løvtrætilskud helt skal glide ud.

Her i mine østdanske skove har jeg set, hvordan det hele har udviklet sig fra jeg blev skovrider i 1956 og kunne påbegynde mit franskinspirerede naturnære skovbrug med *plukhugst* (dvs. hugst af alle aldre i en bevoksning). Nu er jeg bestemt blevet klar over, at nåletræet holmevis, både æstetisk og økonomisk, er uundværligt i min form for skovbrug.

I Skoven 6-7/2005 nævner jeg brugen af *nobilis*. Den er ret stormfast, og i dag er der på Broholm, Oremandsgård og på Jungshoved store dejlige træer, der i alt fald har givet godt i klipning. Hvordan de er at sælge som træ ved jeg ikke.

Mange af de sitkagræner, jeg også har nævnt i artiklen, er nu i efteråret borthugget som 35 årige til fordel for de tilstødende løvtræstykker. Her kunne jeg jo nok have været fristet til at prøve en *måldiameterhugst*. (Dvs. hugst af de træer som har nået en bestemt, optimal diameter. De mindre træer får lov at vokse videre indtil de har nået måldiameteren. Red.).

I samme artikel spurgte jeg skovrider Heding, hvordan det var gået med hans modige forsøg med måldiameterhugst i 50 årig rødgran på Lindenberg, der lige efter hans artikel sikkert blev hårdt ramt af stormen i januar 2005.

Jeg fik desværre ikke noget svar. Ej heller om hvordan de skønne eksotiske ældre nålebevoksninger på Silkeborg-kanten havde klaret sig.

Her på Nysø havde vi en dejlig douglas-rødgranbevoksning på samme alder. Den er nu blevet renafdrevet i tide, da der bød sig en god salgsmulighed.

Hvis jeg selv havde ejet den, ville jeg nok have prøvet at afvikle den pletvis med en måldiameterhugst, hvor der kom lidt opvækst af sig selv, også af nåletræ. Men man vil jo nødtigt spekulere med andres penge, og den ville jo nok være begyndt at vælte, hvis jeg havde gjort det.

I nogle grandis-blandinger kunne jeg måske også have gjort det, hvis træet kunne sælges. De er ellers blevet vældig flotte, men der vælter nogle, hver gang det blæser.

Men som sagt – *nobilis* og sitka passer bedst ind i mit naturskovsbillede. På passende steder kan de plantes uden hegn, og den stedsegrønne variation lever op i den især om vinteren for ensformige løvskov. Tilmed giver det jo også en dejlig bundlæ.



Jagtscene fra familiens franske ejendom, Forêt d'Occy, 1949.

Skepsis over for tilskud

Tilskudssystemer og deres virkninger ser skovejere Sloth med rette lidt skeptisk på, og det er han heller ikke ene om.

Jeg mindes et møde på Nyborg Strand, hvor Michael Schaffalitzky fra Arreskov (ved Jyderup) på det stærkeste advarede imod "det kaos, der opstår, når tilskud, statskontrol og skatter ustandselig skal afbalancere hinanden". Denne tanke udtrykte han i en artikel om den franske Fond Forestier allerede i DST 1951.

Mine naturforyngelser har været langt billigere end disse kunstige selvforyngelser, med regelrette indhegninger – alt for mange planter – med dyre udrensninger og for få træarter.

Plukhugst

I en anden tiltalende artikel fra Skoven 1/07 får vi den aktuelle situation i sin helhed for Damgårds skovbrug i det sydøstjyske, ejet af kemiprofessor Peter Roepstorff. Her ser man, at en skov der er overtaget på rimelige betingelser, med sund fornuft kan bringes til at balancere i sig selv.

Begge artikler fra Skoven 1/07 viser, at det er nemmere at engagere sig selv direkte, når det hele ikke er alt for stort, hvad også en undersøgelse

her i dette blad viste for nogle år siden.

Jeg ser at professoren har opgivet at lave juletræer til eksport – hvad jeg også gjorde – "det gav for lidt". Hele ejendommen, inkl. landbruget, giver et mindre underskud, som han regner for rigeligt kompenseret, ved at bo herligt, som han gør.

"Skovbrug er noget, man skal have råd til", som jeg skrev i 2003.

Ved nærlæsning af artiklen om Damgård må jeg forstå, at ejendommen var drevet som en tysk inspireret blandingskov med plukhugst allerede i forstkandidat Otto Reventlows tid, før hans død for 30 år siden. Det var en metode, som Skovtilsynet på købstidspunktet kort forinden kaldte "ren romantik". De anbefalede renafdrifter og kunstige kulturer, men professoren fik heldigvis lov til "lige så stille" at fortsætte med plukhugsten, som han selv ville.

Stormfald

Men desværre, på trods af et fornuftigt skovbrug, slog orkanen i 1999 alligevel alt for hårdt på Damgård, og det undrer mig.

Var det hovedsageligt ældre træer både i nål og i løv der væltede? Mange var måske fritstående og overstandere? Havde man ingen varslere fået i tidligere storme? F.eks. i 1967, som ramte os herovre hårdt, eller i

1981, som jeg så ramte Roldskov?

I min undersøgelse og med erfaringer fra Ålholm, Ledreborg og Oremandsgård som jeg skrev om i DST 1960, advarede jeg imod at lade nål blive ældre end 40 år. Jeg satte måldiameteren til 40 cm for alle træarter, undtagen for eg, skovfyr og særlige prydræer.

Det medførte et betydeligt mindre stormfald, end jeg så eller hørte om senere overalt i landet, men det var måske bare held? Men det gør det i alt fald lettere at få en ny skov op, hvor selvforyngelsen er i gang, end fra de store fladefald, hvor man skal begynde helt forfra.

Fyrrearter

Jeg nævnte skovfyr som bevaringsværdig. Dette smukke træ med de røde stammer – tit mangleformede krøllede og med de blå nåle – har jeg haft et særligt æstetisk forhold til lige fra min barndom, hvor vi

havde Liljefors' billeder hængende i barneværelset i Hellerup (se eksempel på billedet af skovfyrren).

I 1931 fik mine forældre et bjælkehus af fyr bygget på en stor naturgrund lige ud til Kattegat midt i nogle større plantager vest for Gilleleje. Her stod fyrrene jo minsandten – herlige at klatre i og bygge ørne-reder i.

Siden har jeg mødt dem mere eller mindre sporadisk på distrikter, jeg blev tilknyttet til rundt i Europa. Men jeg har også beundret dens smukke forstlige former f.eks. i Sverige og Norge.

Dens fætter, den korsikanske fyr i familiens skove dernede skrev jeg om i Skoven 8/06 – "vidunderligt smukke" – og det er både æstetisk og forstligt.

Disse to fyrrearter burde jeg nok have gjort noget mere ud af – virkeligt stormfaste, blev altid stående, også stabiliserende i blandinger – og

så er skovfyrren tilmed "hjemmehørende". Den findes også på Damgård, og dér kan den tilmed selvå sig.

Jeg ser på billedet af den statslige skovrejsning ved Herning (Skoven 1/07, s. 40), at skovfyr er plantet i blanding med bl.a. eg, så jeg er da heldigvis ikke alene med sådanne drømme.

Jørn de Simonys øvrige debatindlæg:

"De rå tal". Skoven 9/02, side 406.

Er godsskovbruget egentlig i krise? Skoven 9/03, side 402.

Lidt forstlige erindringer aktuelt i dag. Skoven 6-7/05, side 306.

Naturnær skovdrift – så let har det været. Skoven 8/06, side 372.

Praktiske problemer i privatskovbruget. DST 1960, side 180.



standard!

Oversigtskamera frem/bak med farvedisplay er standard.
Oversigtskameraet skifter automatisk billede efter køreretning.

Sikkerhed betyder ikke noget ekstra for os. Tværtimod. Den er standard.

Har du bakket op i noget når du har kørt en udkørselsmaskine med fuld last? Tja, i så fald er du ikke den eneste. Det er mere almindeligt end du tror.

Vi på Gremo vil øge din og andres sikkerhed. Derfor er oversigtskamera nu blevet standard på vores udkørselsmaskiner. Sikkerheden er også årsagen til at kabinedøren altid sidder på højre side på vores skovmaskiner. Vi vil jo ikke have at du bliver kørt over når du stiger ind eller ud.

Føler du at vi mangler en sikkerhedsfunktion? Sig til, så gør vi den måske til standard i fremtiden.

GREMO®

Gremo AB · Telefon +46 346 605 15
info@gremo.se · www.gremo.se

Granen skades ikke af varmt efterår

Hele efteråret har været meget mildt. Er der så risiko for at granen afmodner for dårligt så den får frostskafer når vinteren endelig kommer?

Sverige har haft et lige så mildt efterår som os, og Skogforsk har set på hvordan de svenske graner indvintret. De har undersøgt nogle træer fra Uppland (lidt nord for Stockholm) som de frysetestede for nogle år siden efter et normalt efterår. Men træerne viste sig at være lige så hårdføre i år som tidligere.

Skogforsk regner med at det primært er den øgede natlængde som styrer hvornår træerne stopper væksten og omstiller sig til vintervej og frost. De bliver altså ikke narret af et lunt efterår.

Kilde: Plantaktuelt 4/2006
– www.skogforsk.se

Egern forudser koglehøst

Bestanden af dyr afhænger af hvor meget føde der er til rådighed. Hvis træerne sætter mange kogler om efteråret vil der være flere voksne egern som overlever vinteren. Næste forår kan de så sætte flere unger i verden.

Det vil imidlertid ikke være nogen særlig smart strategi. For året efter en stor koglehøst vil træerne som regel ikke være i stand til at lave ret mange kogler – og så sulter de mange unger.

Men egern er faktisk kvikkere. Forskere i Canada og Belgien har fundet ud af at hvis der er udsigt til mange kogler i det kommende efterår, så vil egern sætte flere unger i verden *samme* sommer. Og de vil lave færre unger i den *efterfølgende* sommer.

Den store bestand af unger kommer altså lige på det rette tidspunkt, når spisekammeret er fuldt. Nu mangler forskerne bare at finde ud af hvordan egerne bærer sig ad.

Kilde: *Ingeniøren* 5.1.07

Længere jagttid på elg og hjort

Det norske landbrugsministerium ønsker at styrke jagtturismen. I en ny rapport foreslår man at forlænge jagttiden på elge og hjorte fra 30. november til 23. december.

Forslaget har netop været i høring, og nu skal ministeriet træffe den endelige beslutning. Det ventes at jagttiden forlænges i en femårig periode fra 1. april 2007.

Den norske skovejforening skønner at det årlige salg af jagt og deraf afledte indtægter udgør 800 mio. NOK – omkring 700 mio. DKK. Foreningen mener at hvis der bliver investeret i sektoren og de generelle vilkår forbedres kan salget øges til 1,3 mia. NOK.

I de seneste tre år har man lavet forsøg med længere jagttid i flere områder i Norge. Erfaringerne er gode, både hvad angår øget jagtturisme og anden anvendelse af naturen.

Kilder: www.nordicforestry.org
30.11.06, *Politiken* 26.12.06

Mangler du en Flishugger, så spørg ved NHS maskinfabrik A/S.
"Vi har mere end 25 års erfaring"

- til private eller professionelle
- super aggressivt indtræk
- motor drevet eller med traktors PTO

NHS Maskinfabrik A/S
Borgvej 6 · DK-8100 Silkeborg
Tlf: +45 86 81 99 47
Fax: +45 86 82 03 05
CVR nr. 81422717

Makes the difference

Se også www.NHS-maskinfabrik.dk

- Køb af træ på roden
- Maskinskovning
- Udkørsel af træ
- Maskinplantning
- Oprilning
- Rydning af stød og kvas
- Knusning
- Reolpløjning
- Rodfræsning



Skoventreprenører

Skovgade 20
7300 Jelling
Billet. 22 25 50 21
20 73 71 73
Fax 76 80 14 00

GODE BILISTER

KØRER SIG TIL EN BILLIGERE BILFORSIKRING



Ring 54 70 77 84 eller besøg www.gf-forsikring.dk

GF FORSIKRING

GF-Skov og Natur · Torvet 11, Postboks 16 · 4990 Sakskøbing · klub129@gf-forsikring.dk

Dækrodstyper til løvtræer

Af Jan Svejgaard Jensen,
Finn Vanman Jørgensen og
Henrik Skibsted Jakobsen,
Skov & Landskab

Dækrodsplanter af eg og bøg klarer sig lige så godt som eller bedre end barrodsplanter mht. overlevelse og vækst.

Produktionstiden kan forkortes, og det er muligt at producere gode og livskraftige dækrodsplanter på få måneder til udplantning.

Skovplanter er traditionelt fremkommet ved en markproduktion. Frøene er sået på bede i marken, og de færdige planter er optaget som barrodsplanter efter 2 år.

Denne produktionsmetode er imidlertid ikke særlig fleksibel med hensyn til plantningstidspunkt, og det tager lang tid. Dyrkes planterne i stedet i containere, de såkaldte dækrodsplanter, kan produktionstiden forkortes, planterne kan plantes næsten hele året, og frøet kan udnyttes bedre.

De første dækrodssystemer blev sat i produktion i 1970'erne. Siden da er dækrodsplanter blevet den

mest almindelige plantetype af nåletræ i lande som Sverige, Norge og Finland. Der er efterhånden udviklet en række dækrodssystemer.

Projektets baggrund

I år 2000 blev der igangsat et samarbejdsprojekt mellem Hedeselskabet, Danmarks JordbrugsForskning i Årsløv og Skov & Landskab. Formålet var at undersøge kvalitet og vækst af en række dækrodstyper.

Dette projekt består af to delprojekter:

1. Undersøgelser af dækrodsplanter i planteskolen. Resultaterne herfra kan ses i Skoven 1, 2006 (Lillie Andersen).

2. En undersøgelse af overlevelse og vækst når plantetyperne udplanter i skov – dette projekt omtales i denne artikel.

Dækrodsplanter har i mange år været anvendt til at anlægge nåle-

Tabel 1. Volumen og højde af dyrkningsenheden i 5 dækrodssystemer.

	Volumen, cm ³	Højde, cm	Producent
<i>Lukkede systemer</i>			
HIKO 265	265	15	A
Quick	200	11	B
<i>Delvist åbent system</i>			
HIKO 150	150	10	A
<i>Åbne systemer</i>			
Ellegaard	180	15	C
Jiffy-7	180-200	9	D
Plug+1			

A: BBC Sverige; B: Herkuplast, Tyskland; C: Ellegaard, Danmark; D: Jiffy, Norge



Figur 1. Eksempler på potter.

træskulturer, men dækrodsplanter er en ny metode til løvtræer. Der stilles andre krav når man vil dyrke løvtræer, idet væksthastigheden i startfasen er større i løv end i nål.

Til projektet valgte vi de to vigtigste løvtræerarter, bøg og eg. De to arter blev samtidig valgt, fordi bøgen er følsom overfor udtørring af rødderne, og fordi egen har en kraftig pælerod, som stiller krav til størrelse og udformning af dyrkningssystemet.

Plantetyper og plantetidspunkter

I forsøget indgår 5 forskellige containertyper og en omplantet containerplante (plug+1) (også kaldet Jordpotte) (Tabel 1 og figur 1). Containerne repræsenterer et bredt spektrum af de systemer der findes på markedet.

Dækrodsystemerne kan inddeles i flere grupper:

- lukkede omkring rødderne, dvs. containere (Hiko 265 og Quick),
- halvlukkede systemer (Hiko 150),
- åbne systemer, hvor dyrkningsmediet holdes sammen af et net eller lignende (Jiffy og Ellegaard).

I produktionsfasen i planteskolen har forsøgene vist, at der ikke er stor forskel mellem systemerne.

Planterne er plantet ud på to lokaliteter. De er sat ud på to forskellige plantetidspunkter før vækstsæsonen 2002 (december 2001 og marts 2002) og på to tidspunkter før sæsonen 2003 (september 2002 og oktober 2002). Der blev plantet i gennemsnit 500 planter fra hvert plantesystem på hver lokalitet.

Dækrodsplanterne samt Plug+1 er produceret hos Danmarks JordbrugsForskning, Årsløv. Hedeselskabets planteskole Brøndlundgård har leveret frø til produktion af dækrodsplanterne samt leveret barrodsplanterne.

Forsøg med bøg

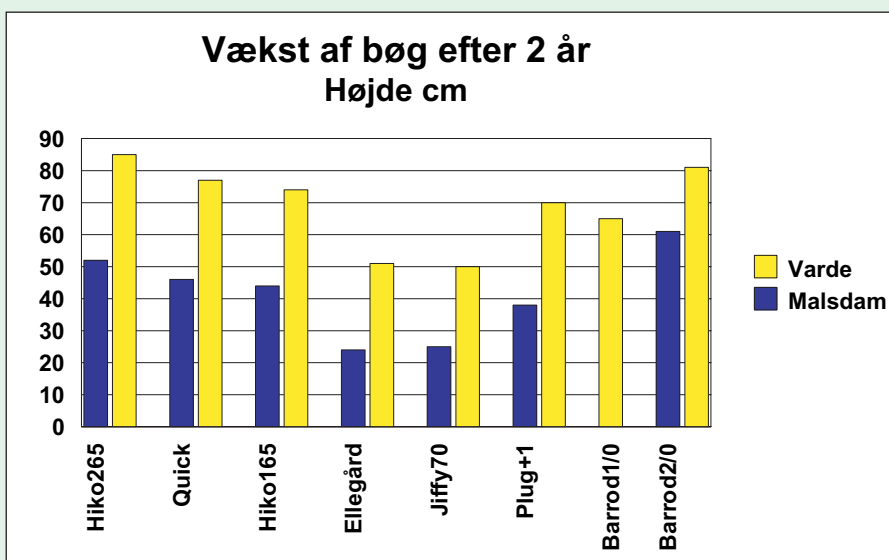
Bøg blev undersøgt i to forsøg: På sandjord i Gellerup Plantage ved Varde (figur 2) og på god morænejord i Malsdam Skov ved Fåborg.

To år efter udplantningen var overlevelsen omkring 90 % som gennemsnit mellem begge arealer. Der var nogen variation i overlevelsen, og de to åbne containertyper Ellegaard og Jiffy havde en større dødelighed end de andre.

Til gengæld havde de to åbne plantetyper en ret god vækst i forhold til deres højde. Disse planter



Figur 2. Forsøgsarealet i Gjellerup ved Varde (bøg).



Figur 3. Vækst af bøgplanter to år efter udplantning ved Varde (sandjord) og i Malsdam skov (lerjord). Data fra udplantning i december 2001.

var mindre ved udplantningen, og det betød at de efter 2 års vækst stadig var mindre end de øvrige plantetyper (Figur 3).

De lukkede containere har en vækst på niveau med barrodsplanterne og Plug+1. Væksten har generelt været bedre på sandjorden i Gellerup Plantage, hvor de er plantet i dybdepløjet jord uden ukrudtstryk. I Malsdam Skov var der mere ukrudt, og det har sandsynligvis hæmmet væksten samt givet en større dødelighed.

Barrodsplanter af bøg får et større omplantningschok på sandjord end på lerjord. Det gør at

dækrodsplanter på sandjorden har haft lidt bedre vækst end barrodsplanterne. Væksten er fulgt over to vækstsæsoner, men der er ikke sket nogen større udligning af forskellene mellem de to plantesystemer.

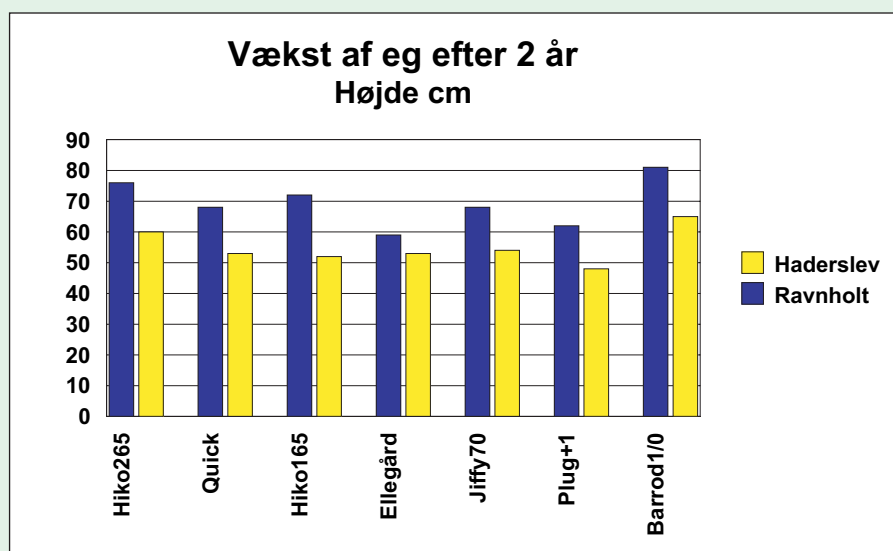
Forsøg med egeplanter

Eg blev plantet ud på to ret gode vækstlokaliteter: Vesterhave Skov ved Haderslev og Ravnholt skovdistrikt på Østfyn (figur 4).

Dødeligheden var her på omtrent samme niveau som hos bøg, men der var mindre variation mellem plantetyperne. Renholdelse er tydeligvis



Figur 4. Forsøgsarealet i Ravnholt (eg).



Figur 5. Vækst af egeplanter to år efter udplantning ved Ravnholt skovdistrikt og Haderslev. Data fra udplantningen i december 2001.

meget vigtig for eg, hvadenten det er dækrodsplanter eller barrodsplanter.

Der var næsten ingen forskel i væksten mellem de forskellige dækrods-systemer, og heller ingen forskel mellem de to lokaliteter. Væksten har derfor ikke haft nogen sammenhæng med mængden af jord i potten, hverken målt som højde eller diameter (figur 5).

Resultaterne gør at små dækrods-systemer er interessante, fordi små planter er lettere at håndtere.

På den anden side kan små plantetyper også have uheldige konsekvenser for plantestabilitet. De vil

også kræve tidligere udplantning, fordi containere hæmmer rodvæksten (mindre fleksibilitet).

I anden vækstsæson var der en del forskel i den relative vækst mellem de to lokaliteter. Det kan kun forklares ved en væsentlig forskel i nedbøren i løbet af vækstsæsonen på de to steder.

Er dækrodsplanter bedre?

Undersøgelserne viser at forskellene i overlevelse og vækst er små mellem dækrodstyperne, hvad enten det er åbne eller lukkede systemer, eller Plug+1 eller barrodsplanter. Det

betyder at valget mellem dækrods- eller barrodsplanter kan ske ud fra andre overvejelser:

Fordele ved dækrod

Dækrodsplanter giver en lidt mere sikker plantning – for eksempel en bedre evne til at klare omplantningen, som især kan være kritisk på tør sandjord. Der har været nogen bekymring for om dækrodsplanterne kunne klare en tør jordbund når de blev plantet ud, men de synes at være ret robuste.

Forsøget har ikke vist nogen større effekt af plantetidspunkt for hverken bøg eller eg (figur 6). Det kan dog ikke udelukkes, at der vil være forskel på væksten og at plantetidspunktet vil påvirke plantetyperne forskelligt.

De seneste erfaringer fra Kulturkommissionens forsøg tyder på, at der kan være fordele ved at plante i vækstsæsonen (juli-august). Dette bør selvfølgelig undersøges nærmere.

Anvendelse af større dækrodstyper giver stor fleksibilitet omkring valg af plantetidspunkt i forhold til barrodsplanter. Dækrodsplanter kan for eksempel plantes i sommerperioden. Plantning i september synes at kunne give en bedre vækst det første år end når der plantes efter vækstsæsonens afslutning.

Små dækrodstyper bør muligvis plantes ud i selve vækstsæsonen, inden pottens størrelse når at blive en begrænsning for planten.

Dækrodsplanter kan produceres i løbet af få måneder. Det betyder nogle fordele omkring planlægning, f.eks. ved avl på kontrakt.

Ulemper ved dækrod

Planterne fylder mere og er derfor dyrere at transportere.

Opbevaringen stiller større krav. Dækrodsplanter bør således ikke opbevares i det fri om vinteren pga. risikoen for frostskafer.

Fra andre forsøg med dækrodsplanter kender vi tekniske problemer som opfrysning efter plantning, og udtørring hvis det øverste af potten ikke er dækket af jord. Disse problemer har vi dog ikke oplevet i dette projekt.

Andre erfaringer

Renholdelse af plantningerne er vigtigere for vækst og dødelighed end plantningstidspunkt og valg af plantetype, hvad enten det er dækrodsplanter eller barrodsplanter.

Et nyt projekt

I dette projekt har vi undersøgt etablering og overlevelse, men for træernes langsigtede stabilitet er en god rodudvikling også vigtig. For at få mere klarhed over dette er dækrodsplanternes rodudvikling undersøgt i et nyt forskningsprojekt i 2005 – 2006. Resultaterne herfra præsenteres i en kommende artikel.

Tak til

Projektet er finansieret af Produktudviklingsordningen under Skov- og Naturstyrelsen, og er gennemført fra 2000 til 2005.

Tak til Lillie Andersen og hele styregruppen for at have fulgt projektet. Tak til Allan Bach Laursen, tidligere Skov & Landskab, for at have søsat projektidéen. Tak til forsgsværterne.

Litteratur

Jensen, Jan Svejgaard & Jakobsen, Henrik Skibsted, 2006. Undersøgelse af forskellige dækrodsplantesystemer for bøg og eg ved udplantning i skov. Arbejdsrapport nr. 25. Skov & Landskab 2006.



**HJORTHEDE
PLANTESKOLE A/S**

PLANTER TIL:

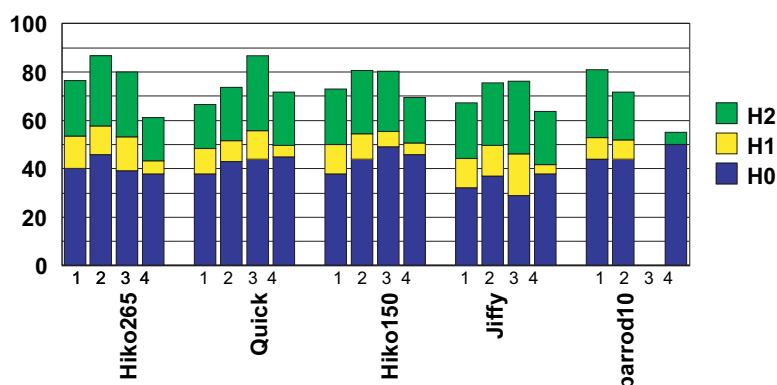
- SKOV
- LÆHEGN
- LANDSKAB
- JULETRÆER
- PYNTEGRØNT
- SKOVREJSNING



- Sender til hele DK!

Tlf. 86 68 64 88
Fax 86 68 64 40
www.hjorthede.dk

Dyrehaven, Ravnholt Højde cm



Figur 6. Vækst for forskellige plantetyper af eg. H0 er højden ved udplantning, H1 efter 1. vækstsæson, H2 efter 2. vækstsæson. Der er plantet på fire tidspunkter: 1: december 2001, 2: marts 2002, 3: september 2002, 4: oktober 2002.

Danmarks førende
producent af spånplader,
hvortil vi bl.a. køber
nåletræ og soldet/usoldet
savværksflis.

Yderligere oplysning
ved henvendelse
til vort skovkontor
tlf. 89 74 74 38

NOVOPAN
NOVOPAN TRÆINDUSTRI A/S

www.novopan.dk
novopan@novopan.dk
Pindstrup . 8550 Ryomgård

Micans i Thy

I denne vinter er der blevet skovet store arealer med sitkagran i Thy. De er blevet angrebet af jättebarkbillen – *Dendroctonus micans* – og træerne fældes nu inden de går ud.

Midt i februar har Thy statsskovdistrikt skovet 30 ha i Svinkløv og Fosdal plantager, 20 ha i Vester Thorup og knapt 20 ha i Lild og Korsø.

De store skovninger har medført kraftige reaktioner fra naboerne. Det gælder især Svinkløv Plantage som er et populært udflugtsmål og med mange sommerhuse i nærheden. En dag var der klippet et kabel over i skovningsmaskinen i et forsøg på at stoppe skovningen.

Skovdistriktet understreger over for naboerne at de fælder døende træer. Og at de skovede arealer genplanter med en mere varieret skov. Der bruges arter som ikke angribes af billen, især eg og fyr.

Jättebarkbillen

er 7-9 mm og hører til snudebillerne. Den angriber især sitkagran men også rødgran hvor den lægger

æg under barken. Billen angriber kun træer over 30 år fordi den skal bruge bark af en vis tykkelse. Under deres udvikling gnaver larverne i vækstlaget under barken, og ved store angreb går træet ud.

Angreb af jättebarkbillen kendes let på at træet sveder harpiks ud af borehullerne, blandet med larvernes ekskrementer. Det ligner "brændte mandler".

Sitkagran er brugt meget på bedre jord i klitplantagerne fordi den tåler saltnedslag fra havet. I Svinkløv plantage er således 60% af arealet med sitkagran. Men de store sitka arealer betyder også at der med mellemrum kan komme billeangreb. Angreb menes bl.a. at opstå efter tørre somre.

Kilde: Nordjyske Stiftstidende 17.2.07

Typografer på Klosterheden

Mange steder i den nordlige del af Jylland er der nu risiko for angreb af typografen. Den er blevet opformet efter stormfaldet i januar 2005, som har efterladt ynglemateriale i

form af dødt træ. Hvis bestanden er stor kan billerne gå på friske træer og dræbe dem.

Klosterheden statsskovdistrikt ved Holstebro blev for to år siden ramt af et stormfald på 130.000 m³ (normal hugst ca. 50.000 m³). De har nu fundet angreb 100 steder rundt om i skoven – alt fra enkeltstående træer til flere hundrede træer samme sted.

Midt i februar gik man i gang med at skove de træer der allerede er angrebet, dels for at redde værdierne, dels for at fjerne de biller som overvintrer i træerne. Det ventes at der skoves omkring 5.000 m³.

Distriktet er gået over til naturnær drift som indebærer at der efterlades dødt ved hist og her til gavn for bl.a. insekter. Det er ikke særlig hensigtsmæssigt netop i den nuværende situation. Man vil ikke køre ud og skove alle de spredte træer der er efterladt – men man tager dem man støder på når man alligevel er ude at skove angrebne træer.

Kilde: Dagbladet Ringkøbing 14.2.07

INTERFORST



FAE

Danmarks største sortiment

sten- og grenknusere samt stubfræsere

- Sten- og grenknusere af højeste kvalitet fra 50-600 hk.
- Området klar til nyplantning efter kun en overkørsel.
- Stubfræsning fra 120-280 hk.
- Stenknusere ideelle til vedligeholdelse af mark- og skovveje.

Klik ind på www.interforst.dk og se vores store udvalg! Her har vi også et stort brugtmarked med forskellige FAE modeller!



Blåkildevej 8, Stubberup, 5610 Assens
Tlf. 64 79 10 75 Fax 64 79 11 75
Mobil 40 56 77 46 info@interforst.dk

VI KAN KUN SÆLGE HVAD VI SELV TROR PÅ

Naarva-Grip

FELLING HEADS

Naarva-Grip 1000-23E
Smidig energifælder til traktoren. Vægt kun 225 kg. Klippediameter Ø 23 cm. Stabilt fældehoved der fungerer med traktorens hydraulik.

Stee Master 2010-215
Fældehoved der afgrener og afkorter i samme maskine, hvis opgaverne er under 25 cm i diameter. Fungerer i traktor hydraulik eller lignende.

www.pentinpaja.fi

Import: Stephen Servé -Handelsfirmaet.
Landsdækkende forhandlernet
Tlf 70235001 mob 21765003
mail : shs@serve.dk

Dalum Papir bruger flis

Dalum Papir A/S i Odense fik i januar installeret en fliskedel med en effekt på 45 MW. Nu bliver 25 mio. m³ naturgas erstattet med godt 100.000 tons flis om året – svarende til 4.400 lastbiltræk. Dalum Papir ser en række fordele ved at få procesenergi fra flis frem for naturgas:

- Energiudgifterne reduceres med 30 mio. kr om året eller over 30%.
- Flis er et CO₂ neutralt brændsel, og Dalum Papir kan derfor sælge CO₂ kvoter til andre virksomheder.
- Der produceres overskudsvarme ved at kondensere røggassen fra flisen, og varmen kan sælges til Odense Fjernvarme.

Omlægningen sikrer Dalum Papirs konkurrenceevne lang tid frem. Dalum Papir vil markedsføre sig som verdens mest miljøvenlige papirfabrik. Fabrikken har nu de laveste CO₂ udledninger forbundet med

produktion af finpapir noget sted i verden.

Dalum Papir havde sidste år en omsætning på 700 mio. kr. Heraf udgjorde omkostningerne til energi 100 mio. kr, og dette beløb reduceres altså nu med omkring 30%.

Dalum Papir producerer papir til grafisk produktion, kopi/printerpapir og konvolutter, alle under varemærket *Cyclus* som er 100% genbrugspapir. Der laves også grafisk papir under varemærket *RePrint – FSC certified* – her er råvaren mindst 50% genbrugsfibre, mens resten stammer fra FSC certificeret skovbrug.

Køb af flis

Flisen til den nye kedel købes flere steder. Den største leverandør er HedeDanmark som i forvejen sælger flis til Assens Kraftvarmeværk. Aftalen med Dalum Papir betyder næsten en firedobling af selskabets

omsætning på Fyn, og på landsplan øges flisafsætningen med 12%.

En stor fordel ved leverancen til Dalum Papir er at fabrikken har et jævnt forbrug af flis året rundt og uanset vejret. Dermed kan der også afsættes flis om sommeren.

HedeDanmark peger på at der er mange steder er stort behov for at tynde i yngre bevoksninger. Det gælder især løvtræbevoksninger, hvor det tidligere var let at sælge sankekort.

HedeDanmark skal nu høste flis i en større del af året og på flere arealer end hidtil. De nuværende maskiner kan ikke bruges i våde perioder, fordi de vil ødelægge skovbunden, og derfor skal man nu finde bæltmaskiner som kan halvere marktrykket.

Kilder: FFE&M Januar 2007, brochure fra Dalum Papir, www.dalumpapir.dk, www.hededanmark.dk 27.2.07

Ligna+ messe for træbearbejdning

Ligna+ messen er en af de største indenfor træindustrien. Messen afholdes næste gang midt i maj 2007 i Hannover i Nordtyskland.

Messen viser udstyr inden for disse hovedområder:

- Forarbejdning af træ (snedker- og tømmerhåndværk, materialer mv.)
- Møbelindustri
- Forarbejdning af massivtræ
- Træmaterialer og finer
- Savværksmaskiner
- Skovbrug; er man primært interesseret i skovbrug er der dog andre tyske messer som er mere omfattende (Interforst og KWF Tagung).

Der ventes 1.800 udstillere fra 45 lande fordelt på 130.000 m² – samme niveau som for to år siden. Der er tilmeldt 39 danske firmaer som udstillere.

Særarrangementer

Messen vil omfatte en række arrangementer omkring træ til energi. Der er særudstilling af maskiner og systemer til skovning og transport.

Desuden er der en række foredragsserier og konferencer om logistik og marked, eksempler på energiudnyttelse i industrien, træ til opvarmning og konkurrence om ressourcen, forskellige aspekter om opvarmning med træ (flyveaske, markedsføring, storskala biomasseanlæg, små fyringsanlæg). Endelig er der en international konference om træ til energi, især i tropiske lande; arrangeret af ITTO.

En række andre særarrangementer omfatter bl.a. en konference om innovation og forskning, ideer til at øge anvendelsen af uudnyttede træressourcer, internationalt møde for træhåndværkere, en udstilling af kunstværker og specialprodukter i

træ, Stihl Timbersports konkurrence med brug af kædesav og økse og mesterskaber for kranførere.

Praktiske oplysninger

Afholdes mandag d. 14.5 - fredag d. 18.5 kl. 9-18 i Deutsche Messe Hannover. Adgang: 20,50 euro (dagskort) eller 31,50 euro (partoutkort).

Travel2Fairs GmbH tilbyder at arrangere rejse, overnatning på hotel eller privat, reservationer til restauranter mv. Kontakt +49 511 33644 510 – www.travel2fairs.com

Man kan rejse med fly til Hannover lufthavn og direkte bus fra lufthavn til messecenteret. Udvalgte ICE tog standser ved Hannover Messe/Laatzten. Sporvogn linje 8 kører fra byens hovedbanegård til messen, og sporvogn linje 6 og 16 fra indre by til messen.

Flere oplysninger på messens hjemmeside www.ligna.de



L. K. Skovservice

v/ skoventreprenør Lars Kildsgaard

Totalentreprise:
Skovbrug og juletræer

Speciale:
Grenknusning/rodfræsning

Tlf. 86 84 81 33 • Fax 86 84 81 77 • Biltlf. 40 18 44 81 • E-mail: lkskovservice@mail.tele.dk • Engetvedvej 3 • 8653 Them

AKKERUP PLANTESKOLE



5683 HAARBY
TLF. 6473 1058
FAX 6473 3158 -mail@
akkerup.dk
WWW.AKKERUP.DK

Skov-, læ og hækplanter

Rekvirer katalog eller De er velkommen til at aflægge Planteskolen et besøg. Tilbud afgives gerne.

Pollenspredning – berigtigelse og kommentar

Niels Arp-Hansen fra Levinsen Skovfrø har gjort opmærksom på en fejl ved billedet i Skoven 2/07, side 87 om "Tidlig pollensæson". Han påpeger at det viser rakler fra hassel og ikke rødæl. Vi beklager fejlen.

Måling af pollen

Niels Arp-Hansen udtrykker også tvivl om hvorvidt der virkelig kan være blomstring og pollen i januar fra græs, bynke og rødæl – selv om det er en varm vinter. Disse oplysninger stammer imidlertid fra DMI's pollenmålinger som starter hvert år når de første pollen måles i luften. I år skete det så tidligere end nogensinde før.

De daglige målinger vises på DMI's hjemmeside: www.dmi.dk > Danmark > Pollen.

Man kan også se de daglige målinger for hele 2007 grafisk hvis man fortsætter: > Pollen, arkivdata.

Og man kan få tabeller tilbage til 2003 hvis man går videre: > Tabeller. Heraf fremgår det at i år blev de første pollen af græs målt 1.1.07, bynke 10.1.07, og rødæl 1.1.07. Der er målt pollen af rødæl omtrent hver tredje dag i januar, mens der kun har været ganske få yderligere pollen fra græs og bynke i januar.

For græs og bynke er der måske tale om planter som har fortsat væksten i det lune efterår og sat blomster på et 'forkert' tidspunkt. Mens pollen fra rødæl i hvert fald må være træer som er startet meget tidligt på dette års blomstring.

Hassel blomstring

Niels Arp-Hansen tilføjer i øvrigt at hassel godt kan finde på at blomstre i januar. "Det er nemlig med hassel sådan at lokalt tilpassede hassel kan blomstre over en meget lang periode. Nogle individer tidligt, så tidligt som sidst i januar, og nogle individer sent, så sent som ultimo april. De fleste ind imellem i marts-primus april.

På den måde sikrer arten sig, at der i alle år uanset det danske klimas variation er nogle individer, der blomstrer gunstigt og senere får nødder.

Hassel er den danske art med størst spredning i blomstringstidspunkt, jeg kender. Ganske smart, når vinterklimaet er så uforudsigeligt som i Danmark! Planterne er hvad vækst og bladform angår meget ens, men det er der jo heller ingen grund til at variere for at klare sig godt."



Hasselrakler med is – før de springer ud. Foto: Levinsen Skovfrø.

Grøfteoprensning



Skov og entreprenør

v/ Peter Nolsøe Petersen
4683 Rønnede . Mobil 2122 1709
e-mail: nolsoe@petersen.mail.dk

- Specialmaskine med kipbar undervogn og profilskovl.
- Oprensning af grøfter samt etablering af nye grøfter.
- Nedlægning af rør i overkørsler samt dræen.
- Grødeskæring med mejekurv kommer på Sjælland, Lolland og Falster.

23 års erfaring – høj kvalitet

SKOVBRANDFORSIKRING

DANSK PLANTAGEFORSIKRING



forsikrer mod **brandskader** i skove og plantager

Genplantningsforsikring

Dækker udgiften til oprydning og genplantning af brændte arealer.

Årlig præmie 4,80 kr. pr. ha. Maks. erstatning 28.000 kr. pr. ha. Indskud ved nytægning 10 kr. pr. ha. dog minimum 100 kr. Årlig grundpræmie 100 kr. pr. forsikring.

Træværdiforsikring

Dækker brændte bevoksningers træværdi. Årlig præmie 6 kr. pr. ha. Maks. erstatning 25.000 kr. pr. ha. Ejer beholder resterende træværdi.

Bemærk. Efter år med kun små brandskader reduceres præmierne (excl. grundpræmien) for både genplantnings- og træværdiforsikring med en **årsrabat på indtil 75%**.

Tillæg til træværdiforsikring

Udvidet erstatning for brændte arealer med juletræer og pyntegrønt.

Dansk Plantageforsikring

Gl. Randersvej 2 · 8800 Viborg · tlf. og fax 86 67 14 44 · mandag-fredag kl. 10-14
www.skovbrand.dk

Dansk Plantageforsikring er et gensidigt forsikringselskab, som ejes af forsikringstagere. Selskabet styres af et repræsentantskab, som vælges blandt de godt 2300 forsikringstagere.

Varmeste og vådeste vinter

De tre vintermåneder december 2006 – februar 2007 bliver de varmeste og vådeste siden DMI begyndte målingerne for 135 år siden.

Temperaturen bliver i gennemsnit på 4,7 gr. Det er 0,2 gr. over den tidligere rekord fra vinteren 1988-1989.

Grundstenen til varmerekorden blev i særdeleshed lagt i december, der endte med et snit på 7,0 gr. og slog den tidligere rekord fra 1934 med næsten to grader!

Men der bliver også ny nedbørrekord. Vinternedbøren bliver på ca. 310 millimeter og klart mere end 273 mm fra 1994-1995.

Mange rekorder

De to vinterrekorder er de seneste i en meget lang række danske vejrrekorder.

Det begyndte med rekord for varme og soltimer i juli 2006. Herefter blev der varmerekorder i september, oktober, november, december 2006 og januar 2007 samt efteråret 2006 og året 2006 som helhed. Dertil kom en nedbørrekord i januar 2007.

Foråret

Kigger vi lidt fremad, så viser DMI's dynamiske sæsonprognose at foråret bliver varmere end normalt. Temperaturen i månederne marts, april og maj skulle således gennemsnitligt ligge et sted mellem 1 og 1,5° over normalen.

Kilde: www.dmi.dk 27.2.07

Bonus fra GF-Skov og Natur

De 450 bilister som er forsikret i GF-Forsikringsklubben Skov og Natur vil få 20 % tilbage af den præmie de har betalt i 2006. Hver bilist vil i snit modtage ca. 1.100 kr. Årsagen er, at medlemmerne har kørt pænt og hensynsfuldt, og derfor har klubben ikke udbetalt så store erstatninger som forventet.

GF-Skov og Natur er en af 68 forsikringsklubber, som står bag GF-Forsikring A/S. Det er skaderegnskabet i de enkelte klubber, der danner grundlag for udbetalingen af bonus. I klubber med få alvorlige skader er beløbet større end i klubber, som har været ramt af mange uheld.

Klubberne under GF-Forsikring udbetaler i år i alt 210 mio. kr. i bonus. På landsplan er den gennemsnitlige skadeudgift reduceret med 3,8 % - fra 10.222 kr i 2005 til 9.847 kr i 2006.

Den store bonus skal ses i lyset af, at GF's bilister har fået reduceret deres præmier. I 2006 blev præmien for biler under 1.000 kg reduceret med 10 %. I år er præmien nedsat med 10 % for de fleste biler under 1.400 kg.

Kilde: *Pressemeddelelse 22.2.07*

LÆG PLANER MED PLANTEMÆGLERNE



FORSTPLANT
WWW.FORSTPLANT.DK

Januar 2006

Januar har givet 123 mm mod normalt 57. Det er rekord for en januar – den gamle rekord var på 113 mm fra 1988. Der kom mest i den sydlige del af Jylland.

Temperaturen blev i snit 5,0 gr. mod normalt 0,0 gr. Det har været meget varmt i uge 1-3 – i uge 2 med en middel på 7,6 gr. Kun uge 4 var lidt under normalen med en middel på 0,0 gr. Der har været ret streng frost ned til 6-12 gr. frost overalt i uge 4, og der var 2-3 gr. frost i Jylland i uge 3. Ellers har der været plusgrader.

Det har været meget blæsende gennem hele januar fra SV.

Februar gav i de første tre uger kun lidt nedbør, 19 mm på landsplan. Til gengæld kom der en større snestorm over de nordlige og østlige dele af landet d. 21.-22., og den gav omfattende trafikproblemer. De foreløbige tal for februar viser 80 mm på landsplan mod normalt 38 mm.

Temperaturen blev i snit 2,2 gr. mod normalt 0,0 gr. Der har været frost overalt i uge 6 og 7 ned til 4-7 gr. frost.

Nedbør, mm	Januar		1/2-19/2
	Målt	Normal	Målt
Amt			
Nordjyllands	109	54	11
Viborg	123	60	15
Århus	110	53	17
Vejle	150	66	21
Ringkøbing	148	66	23
Ribe	133	68	27
Sønderjyllands	141	66	26
Fyns	120	52	17
Vestsjællands	96	46	14
Nordøstsjælland	110	46	17
Storstrøms	100	46	19
Bornholms	109	51	12
Lands gennemsnit	123	57	19
		Januar	29/1-19/2
Temperatur, gr.	Målt	Normal	Målt
Middel	5,0	0,0	2,9
Absolut minimum	-7,9		-4,2
Absolut maximum	11,1		8,6
Antal soltimer	53	43	40
Antal frostdøgn	6,6	19,0	8,0
Antal graddage	372	496	297
Vindstyrke hyppighed, % større end el. lig:			
	Målt	Normal	Målt
Styrke 6 (hård vind)	27	17	19
Styrke 8 (hård kuling)	4	3	0,7
Styrke 10 (storm)	0	0	0
Hyppigste vindretninger	V,SV	SV	Ø,V

GRØFTER!

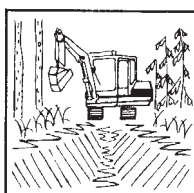
40 41 62 44

Den direkte forbindelse til perfekt grøftearbejde.

Lille effektiv maskine. – Skovl med anlæg til almindelige grøfter. – Rabatskovl til dybe grøfter samt grøfter i blødt terræn. – Desuden skovle på 300, 360, 500 og 1600 mm. – Til dræn, vand og planering!

ENTREPRENØR

JOHAN PEDERSEN



- Gravning af nye grøfter
- Gravning til vandrør
- Nedlægning af rør i overkørsler
- Rensning af grøfter
- Gravning til dræn
- Planering af mindre veje samt spor

**HØJ KVALITET
FAST METERPRIS**

ANBÆKVEJ 10 . 8450 HAMMEL
Tlf. 86 96 29 10 . BIL TLF. 40 41 62 44
www.johan-pedersen.dk

Maskinskovning, rådgivning og køb af nåletræ

Vedskov

Træsalg og Skovservice
www.vedskov.dk



Entreprenørarbejde tilbydes:

Maskinskovning:	7 stk Timberjack og Silvatec i alle størrelser
Udkørsel:	6 stk Timberjack og Silvatec i alle størrelser
Kvas rydning:	Gummiged med kvasgrab
Oprilning til plantning:	Gummiged med opriller
Rod- og grenknusning el Knusning af juletræer:	Ahwi 580 med 300 hk traktor
Knusning af rabatter:	Kranmonteret 120 cm knuser
Plantning:	Maskinelt eller manuelt
Plantehuller:	Bor
Sprøjtning:	Tågesprøjtning
Flishugger:	Selvkørende
Fældebunkelægning:	Timberjack 870
Reparation af vej:	Gravemaskine

Køb og salg af nåletræ:

Langtømmer	Special effekter:
Korttømmer	Flagstænger
Emballagetræ	Pæle og rafter
Kasstræ	Lærk og douglas
Brænde også af løvtræ	Troldhede træ
Cellulusetræ	

Planter sælges i alle størrelser og sorter til fordelagtige priser

Brænde sælges 2 m stykker eller savet og flækket.

Skovfogedrådgivning tilbydes.

Høje priser gives - Kvalitet i højsædet

Skoventreprenør Peter Laursen 8687 5126 / 2323 1098 / 4058 3826
Skovfoged Kristoffer Møller 4084 1764 Fax 86951864
Vedskovvej 6, 8883 Gjern
www.vedskov.dk - mail: mail@vedskov.dk

Dansk Skovkontor A/S

Sprayfarve til udvisning

Soppec, Wax Maker eller Martens

Praktisk udstyr i professionel kvalitet:

Dansk Skovkontor A/S . Tlf. 57 83 01 10

Mail: post@dansk-skovkontor.dk

www.dansk-skovkontor.dk

Maskinel magasinpost

Id-nummer
42389

Afsender
PortoService ApS
Hjulmagervej 13
9490 Pandrup

Adresseændringer:
Kontakt Dansk Skovforening
ln@skovforeningen.dk - tlf.: 33 24 42 66

